

令和2年度 横浜市都筑スポーツセンター事業計画書

1 基本方針

都筑区運営方針の基本目標である「つながり」「活力と魅力」「安心」を実感できるまちを実現するために、次のとおり都筑スポーツセンター管理運営の5つの基本方針を策定しました。

- 基本方針① 都筑区のスポーツ・健康づくりの拠点として施設の価値を高めます
- 基本方針② 地域と協力・連携したスポーツ振興事業に取り組みます
- 基本方針③ スポーツでいきいき暮らせるまちづくりに貢献します
- 基本方針④ 安全安心な施設運営をします
- 基本方針⑤ 社会的責任活動を実践します

基本方針は、管理運営に係る全てのスタッフに浸透させ、どんな場面でもこの基本方針に立ち返ることで、次の目標を達成します。

(2) 令和2年度 都筑スポーツセンター数値目標

<input type="checkbox"/> 延利用者数	267,124 人
<input type="checkbox"/> 利用料金収入	26,672,000 円
<input type="checkbox"/> 教室参加料収入	56,517,000 円
<input type="checkbox"/> 健康増進プログラムの実施	年間 3,000 回以上

(3) 令和2年度の重点項目

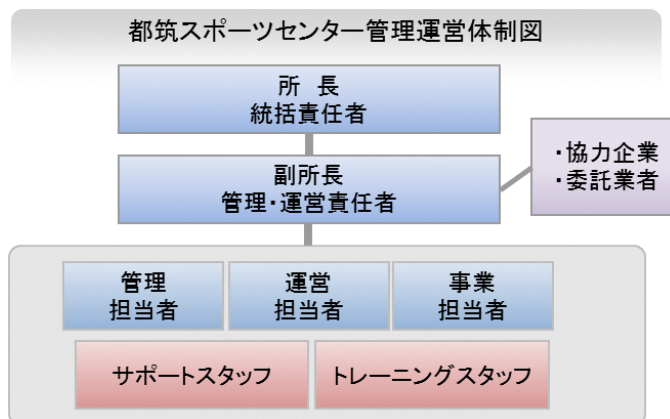
都筑スポーツセンターの基本方針に沿って、令和2年度は次の業務に重点的に取り組みます。

- ア 施設価値を高める「安心・安全・快適な環境づくり」の取組
- イ 東京2020オリンピック・パラリンピック機運醸成

2 運営実施体制・職員配置について

私たちは体育協会の総合力を活かして、安全かつ効率的な管理運営体制を構築します。また、専門性を要する設備維持管理業務は、安全・確実に行うために、豊富な実績と高い能力を有する専門業者に業務を委託します。

(1) 都筑スポーツセンターの管理運営体制



職務	人数	有する資格等
統括責任者(所長)	1	防火管理者、体育施設管理士ほか
運営責任者(副所長)	1	サービス介助士、健康運動指導士ほか
管理担当	1	応急手当普及員
運営担当	1	応急手当普及員
事業担当	1	応急手当普及員
コンシェルジュスタッフ	1日6名	
トレーニング室スタッフ	1日3名	

(2) 研修計画

下記の研修を実施します。

研修名	対象	日程
心肺蘇生・AED 操作研修	全スタッフ	5月
ノーマライゼーション研修	全スタッフ	2月
人権研修	全スタッフ	2月
個人情報保護研修	全スタッフ	5月
公共サービス従事者研修(条例解釈、コンプライアンス)	全スタッフ	7月
接遇研修	全スタッフ	2月
インストラクター研修	指導職員、スタッフ	隔月
マネジメント研修	主任・副主任	年1回

3 施設の平等・公平な利用の確保について

(1) 施設の平等・公平な利用の確保に向けた取組

- ア 公共サービス従事者研修の実施
- イ 人権啓発推進者の配置、人権研修の実施
- ウ 条例解釈勉強会の実施（利用許可に関する理解の徹底）

(2) 誰にでもやさしいサービスの提供

- ア 施設配置のサービス介助士によるノーマライゼーション研修を実施します
- イ 横浜市の子育て家庭応援事業『ハマハグ』スポットとして協力します
- ウ 受付に「筆談具」「老眼鏡」「コミュニケーションボード」を用意します
- エ 英語表記の施設利用案内やリーフレットを外国人のお客様へ配布します
- オ 散在する自転車を整理し、安全・安心な歩行空間を確保します

4 施設の効用の最大限発揮について

(1) 広報・利用促進計画

施設特性と周辺環境を最大限に活用し、お客様に魅力溢れるスポーツプログラムを提供し、スポーツに親しむ機会を増やします。

また、令和2年度に都筑スポーツセンターは開館15周年を迎えることから、記念キャンペーンを企画し、区民還元と定期的なご利用のきっかけづくりにつなげます。

ア 広報計画

教室事業の募集開始時期を踏まえながら、紙媒体や各種ウェブサイトへの積極的な事業PR

など計画的な広報活動を展開します。また、効果的な広報ができていないかモニタリングします。

イ 利用促進策

- ・ 濱ともカードによる高齢者の利用促進
横浜市健康福祉局「優待施設利用促進事業」に協力し、65歳以上の方を対象に毎月5日・15日に、カード提示でトレーニング室の利用料金300円を100円割引きます。
- ・ ロビーの有効活用
東京2020オリンピック・パラリンピック開催への機運を高めるために、ロビーを有効活用したパネル展示等を行います。
- ・ 託児つき教室の実施
子育て世代のスポーツ教室参加者を対象に、託児サービスを実施します。
- ・ 回数券の販売
1回分のプレミアムをつけた回数券を引き続き販売します。
- ・ ウォーキングステーション
スポーツセンターを基点とした日本ウォーキング協会認定のコースを配布するほか、ロッカーの貸し出し等を行い、都筑区民の健康増進に寄与します。
- ・ タイムリーな空き情報等の提供
体育室の空き情報や駐車場の混雑予測は、館内掲示やホームページ等のインターネットで、随時情報提供します。インターネットでは、ホームページのほか、スマートフォン専用サイトやSNSを活用し、手軽に確認できるようにします。

(2) 教室計画

私たちは都筑区民のスポーツ実施率を高めるために、公益スポーツ団体の強みである多世代・多世代への豊富なプログラムによって教室事業を構成します。

また、市内でも生産年齢人口が多い都筑区のスポーツセンターとして、託児対応の教室や親子教室など、子育て世代に向けたプログラムを拡充します。

■教室事業一覧(定期教室・当日受付教室・イベント)

令和2年度 教室(指定管理・自主)事業計画

	教室名	種別	対象	託児	期数	年間回数	曜日	時間区分	室場	募集人数	参加料 (1回あたり)
1	火曜卓球モーニング	事前	15歳以上(中学生不可)	なし	4	43	火	A	1半	42	770
2	火曜バドミントン中級	事前	15歳以上(中学生不可)	なし	4	45	火	A	第2	33	990
3	はじめての親子体操	事前	1歳6か月~2歳未満と保護者	なし	4	45	火	B	第2	25	880
4	苦手種目にチャレンジ	事前	小学1~4年生	なし	4	45	火	E	第2	42	390
5	かけっこ教室	事前	小学1~4年生	なし	4	45	火	E	第2	42	360
6	ジュニアユースバドミントン	事前	中学生	なし	4	45	火	F	第2	30	990
7	シェアアップ	事前	15歳以上(中学生不可)	なし	4	45	火	B	第3	40	440
8	らくらくトレーニング&ストレッチ	事前	50歳以上	なし	4	45	火	C	第3	40	440
9	ピラティス&リラックス	事前	15歳以上(中学生不可)	なし	4	45	火	D	第3	40	440
10	リトルチアダンス	事前	3歳~未就学児	なし	4	43	火	D	第3	30	1,760
11	ベビーマッサージ&ママヨガ&ママフィットネス	事前	生後2か月~6か月未満と保護者	なし	4	45	火	A	研	12	880
12	コアトレ	事前	15歳以上(中学生不可)	なし	4	45	火	B	研	15	660
13	ベリーダンス	事前	15歳以上(中学生不可)	なし	4	45	火	B	研	20	880
14	姿勢デザイン教室	事前	15歳以上(中学生不可)	なし	4	32	火	C	研	10	1,100
15	ジュニアバドミントン	事前	小学1~6年生	なし	4	47	水	E	第1	54	930
16	わくわく親子体操	事前	2~3歳と保護者	あり	4	47	水	A	第2	35	550
17	ビューティーアップ	事前	15歳以上(中学生不可)	あり	4	47	水	B	第2	50	440
18	ずっきりボディメンテナンス	事前	15歳以上(中学生不可)	なし	4	47	水	B	第2	40	550
19	いきいき健康体操	事前	50歳以上	なし	4	47	水	C	第2	55	440
20	幼児体操1	事前	年少	なし	4	47	水	D	第2	25	490
21	幼児体操2	事前	年中・年長	なし	4	47	水	D	第2	30	490
22	チェアヨガ	事前	15歳以上(中学生不可)	なし	4	47	水	B	第3	40	550
23	はじめてのフラメンコ	事前	15歳以上(中学生不可)	なし	4	47	水	B	研	20	880
24	木曜卓球モーニング	事前	15歳以上(中学生不可)	なし	4	44	木	A	第1	70	770
25	太極拳	事前	15歳以上(中学生不可)	なし	4	40	木	C	第1	75	550
26	木曜ピラティス	事前	15歳以上(中学生不可)	なし	4	46	木	A	第2	50	550
27	ヨガ	事前	15歳以上(中学生不可)	なし	4	46	木	B	第2	50	550
28	パワーヨガ50	事前	15歳以上(中学生不可)	なし	4	46	木	B	第2	50	490
29	ベビー体操(はいはい)	事前	5か月~1歳未満と保護者	なし	4	46	木	B	第3	25	880
30	ベビー体操(よちよち)	事前	1歳~1歳6か月と保護者	なし	4	46	木	B	第3	25	880
31	バランスボールトレーニング	事前	15歳以上(中学生不可)	なし	4	46	木	C	第3	20	660
32	おとなからはじめるバレエ	事前	15歳以上女性(中学生不可)	なし	4	46	木	B	研	15	880
33	金曜バドミントン初級	事前	15歳以上(中学生不可)	なし	4	47	金	A	第1	44	990
34	金曜バドミントン中級	事前	15歳以上(中学生不可)	なし	4	47	金	A	第1	22	990
35	横浜FCサッカースクールS	事前	年少・年中	なし	4	44	金	D	1半	20	1,760
36	横浜FCサッカースクールM	事前	年長・小学1年生	なし	4	44	金	E	1半	20	1,760
37	横浜FCサッカースクールL	事前	小学2~4年生	なし	4	44	金	E	1半	20	1,760
38	バドミントンナイト	事前	15歳以上(中学生不可)	なし	4	40	金	F	第1	55	990
39	うきうき親子体操	事前	2~3歳と保護者	なし	4	47	金	A	第2	35	550
40	カラダリメイクピラティス	事前	15歳以上(中学生不可)	あり	4	47	金	B	第2	50	550
41	フィットネスコンディショニング	事前	15歳以上(中学生不可)	なし	4	47	金	C	第2	50	550
42	腰痛予防トレーニング&ストレッチ	事前	15歳以上(中学生不可)	なし	4	47	金	C	第2	50	440
43	フラダンス	事前	15歳以上(中学生不可)	なし	4	40	金	C	第3	40	880
44	筋膜リリース&骨盤調整	事前	15歳以上女性(中学生不可)	なし	4	47	金	C	第3	40	550
45	こどもバレエトアリス	事前	年少・年中	なし	4	47	金	D	第3	30	770
46	こどもバレエトマーメイド	事前	年長・小学1年生	なし	4	47	金	E	第3	30	770
47	こどもバレエトシンデレラ	事前	小学2~5年生	なし	4	47	金	E	第3	30	770
48	モーニングヨガ	事前	15歳以上(中学生不可)	なし	4	47	金	A	研	15	720
49	骨盤底筋エクササイズ	事前	15歳以上女性(中学生不可)	なし	4	40	金	C	研	15	660
50	美尻・美脚エクササイズ	事前	15歳以上女性(中学生不可)	なし	4	40	金	D	研	15	660
51	ハッピー親子リズム	事前	1歳6か月~未就学児と保護者	なし	4	47	土	A	第2	30	880
52	Jr.ヒップホップ	事前	小学生	なし	4	47	土	A	第3	35	550
53	ノルディックウォーキング	事前	15歳以上(中学生不可)	なし	2	20	土	A	屋外	20	830
54	バスケットボールタイム	当日	15歳以上(中学生不可)	なし		45	火	F	第1	50	620
55	ソフトエアロ	当日	15歳以上(中学生不可)	なし		45	火	B	第3	40	510
56	バレーボールタイム	当日	15歳以上(中学生不可)	なし		49	水	F	1半	24	510
57	エアロキックボクシング	当日	15歳以上(中学生不可)	あり		49	水	A	第3	40	510
58	水曜ズンバ	当日	15歳以上(中学生不可)	あり		49	水	A	第3	40	510
59	金曜ズンバ	当日	15歳以上(中学生不可)	あり		49	金	A	第2	40	510
60	バスケットボールクリニック	当日	小学生	なし		49	土	A	第1	50	620
61	エアロピクニックボクシング	当日	15歳以上(中学生不可)	なし		49	土	A	第3	40	510
62	アロマヒーリングヨガ	当日	15歳以上(中学生不可)	なし		49	土	B	研	15	510
63	アロマパワーヨガ	当日	15歳以上(中学生不可)	なし		49	土	B	研	15	510
64	マリノスふれあいサッカー	イベント	小学1~3年生	なし	1	1	木	E	第1	45	1,230
65	金曜エンジョイフットサル	当日	15歳以上(中学生不可)	なし		49	金	深夜	第1	50	620
66	土曜エンジョイフットサル	当日	15歳以上(中学生不可)	なし		49	土	深夜	第1	50	620

(3) お客様への支援策

お客様の利用目的を的確に汲み取り、適切な対応を素早く行うとともに、楽しく、安全に利用していただけるよう、次の支援策に取り組みます。

ア 団体・サークル活動への支援

指導者紹介、サークル設立に向けたアドバイスなどを行います。また、「横浜スポーツ・レクリエーションフェスティバル」において、ダンスや体操などで活動する地元スポーツサークルの成果発表の場を提供します。

イ トレーニング支援

・ 初回ご利用時の支援

インストラクターが健康状態やトレーニングの目的などを聞き、利用方法などを丁寧に説明します。また、希望されるお客様に対し、トレーニングメニューを作成します。

・ ショートプログラムの開催

トレーニング室のオープンスペースで 15 分程度のショートプログラムを開催します。インストラクターによるグループレッスンにより、トレーニングの継続を促します。

ウ Wi-Fi スポットの設置

館内に設置した Wi-Fi は、競技団体向けに大会ウェブ速報の活用を提案するなど、スポーツ会場として利便性の良い施設づくりを進めます。

エ お支払いの利便性向上

Suica・PASMO 等の電子マネーによる支払いのほか、インターネットによる教室参加申込では、クレジットによる支払いを可能とします。また、複数施設のご利用には、当体育協会が管理するスポーツセンターの利用料金が一括精算できるようにします。

(4) 自主事業計画

ア 基本時間外・年末年始の拡大営業

月曜・水曜・金曜・土曜日は 23 時までの深夜営業、日曜日・祝日は午前 7 時 30 分からの早朝営業を実施します。スポーツ施設条例施行規則で定められている 12 月 28 日から翌年 1 月 4 日までの 8 日間の休館日を、12 月 28 日から翌年 1 月 3 日までの 7 日間とし、1 日営業日を拡大します。※12 月 28 日が第 4 月曜日となり施設点検日の休館日となります。

イ 飲食事業

引き続き、お客様ニーズをとらえた飲料自動販売機を設置します。自動販売機は電子マネー端末併設、災害用ベンダー機等を備えた機器を導入しています。

ウ 物販・レンタル事業

多様な種目で利用されるお客様に対し、魅力的な商品を揃えます。また、手軽にスポーツセンターで運動できるように、ラケット・シューズなどのスポーツ用具の貸し出しを行います。

エ 「スポーツ・レクリエーション・フェスティバル」開催

全市的に行われる「スポーツ・レクリエーション・フェスティバル」を区民・利用者還元イベントとして開催します。

オ 派遣事業の実施

都筑区民の健康志向を高め、活力ある明るい元気なまちにするため、地域に出向いた派遣事業を積極的に実施します。

カ スポーツ医科学に基づくサービスの実施

当体育協会は、都筑スポーツセンターにおける健康増進施設及び指定運動療法施設の運営者

として認定されています。令和2年度は、スポーツ医科学に基づく運動療法プログラムを実施します。

キ 東京2020オリンピック・パラリンピック機運醸成事業

東京2020オリンピック・パラリンピックが開催される契機に、区民の皆さまにスポーツの素晴らしさを伝える横浜市体育協会の組織力を活かした機運醸成事業を実施します。

ク 横浜マラソンチャレンジ枠事業

横浜マラソンを盛り上げるための一環として、横浜マラソンチャレンジ枠事業を開催します。

5 施設管理について

(1) 施設の点検計画

ア 日常点検

『日常点検チェックシート』に基づいて、点検項目と回数、ルート等を定め、職員が1日6回目視・触診等により行い、異常・不具合箇所、遺失物の早期発見に努めます。

イ 定期点検

施設の老朽化に伴い、建物・設備維持管理の品質保持のために、協力企業である設備維持管理業者に点検業務を委託します。定期点検の結果、不具合箇所が発見された場合は、都筑区地域振興課に至急報告します。

(2) 修繕計画

令和2年度実施する修繕計画は次のとおりです。基準額（税込550万円）を上回る見積額を伴う場合でも、コストバランスを考慮のうえで執行が可能と判断できる場合は、当体育協会負担による修繕を検討します。

また、協力企業である設備維持管理業者と作成した中期修繕計画（3か年）にもとづき、お客様の安全・快適性を保つ修繕を行います。

予定する主な修繕	場所	内容
第2体育室壁面化粧板張替修繕	第2体育室	壁面化粧板の張替修繕
冷温水循環ポンプオーバーホール	機械室	部品交換・錆止め
避難誘導灯機器更新	各設置場所	避難誘導灯機器の点検及び修繕

(3) 清掃計画

予防清掃により汚損の発生頻度を少なくし、管理コスト縮減と快適性を保持します。

■ 日常清掃計画

清掃箇所	頻度
衛生設備(トイレ、更衣室、シャワー室 等)の洗浄	1日3~6回
体育室	適宜(モップ清掃は1日6回)
ロビー、廊下、自動販売機周辺	1日1回以上
窓、鏡	適宜
器具倉庫、機械室	1日1回以上
事務室	適宜
出入り口マット	1日1回以上

■定期清掃計画

清掃箇所	内容	回数
床清掃(通常)	材質にあわせた清掃方法で汚れ箇所を重点的に実施する 洗淨(モルタル等): 除塵し、モップがけ 洗淨・ワックス(タイル部等): 除塵、ポリッシャー・ワックスがけ カーペット(カーペット部): シャンピングまたはクリーニング	4回/年
床定期清掃	通常清掃でワックス掛けを行っている部分の汚れ・ワックスをはく離する	1回/年
ガラス・鏡	洗剤にて汚れを落とし、水切りして拭き取る	4回/年
シャワー室壁面	壁面の汚れの除去、床面や排水溝のゴミの除去を行う。 年2回シャワーヘッドの分解清掃を実施する	12回/年
換気扇・ガラリ	付着したホコリ等を除去し、適切な換気能力を維持する	1回/年

(4) 備品管理

「横浜市都筑スポーツセンター指定管理者 業務の基準」及び「横浜市都筑スポーツセンターの管理運営に関する基本協定書」に基づき、適正な管理を行い良好な状態に保ちます。

管理に際しては、横浜市が所有する備品（Ⅰ種）と自己の費用により購入又は調達した備品（Ⅱ種）を区別して帳票に記載します。

(5) 外構管理計画

外構の点検は、落ち葉清掃や害虫発生、マンホールや点字ブロックの浮きを1日2回以上実施し、状態を確認します。不具合や危険箇所を発見した場合は、直ちにフェンスなどの設置により「触れない」「近寄らない」などといった安全確保を行い、早急な対応を行いません。

(6) 植栽管理計画

日常的な植栽点検や建物周囲の落ち葉清掃は、外構点検に併せて行います。

樹木の剪定作業等は、高所作業や、専用薬剤の散布など高度な専門的技術を伴う施工が必要となるため、樹木管理を専門とする業者に当該作業を委託します。

■植栽管理業務

植栽管理	内容	実施月
低木刈込	枝つめ・枝すかしを行う。樹木の基本の形を整え、余分な枝を取り除く	7月
除草	機械、または人力除草	5・7・8月
薬剤散布	けむし・アブラムシ等の樹木への寄生虫防除	5・7月
施肥	樹木にあった肥料を適期に与える	7月
中・高木剪定	樹木の育成状況により適宜選定を実施	本年度は予定なし

(7) 環境保全計画

環境保全行動を推進し温室効果ガスを削減します。

- お客様一人あたりのCO₂排出量「0.39kg」の目標の達成を目指します
- トレーニング室前での前でのグリーンカーテンの設置
- グリーン電力の購入

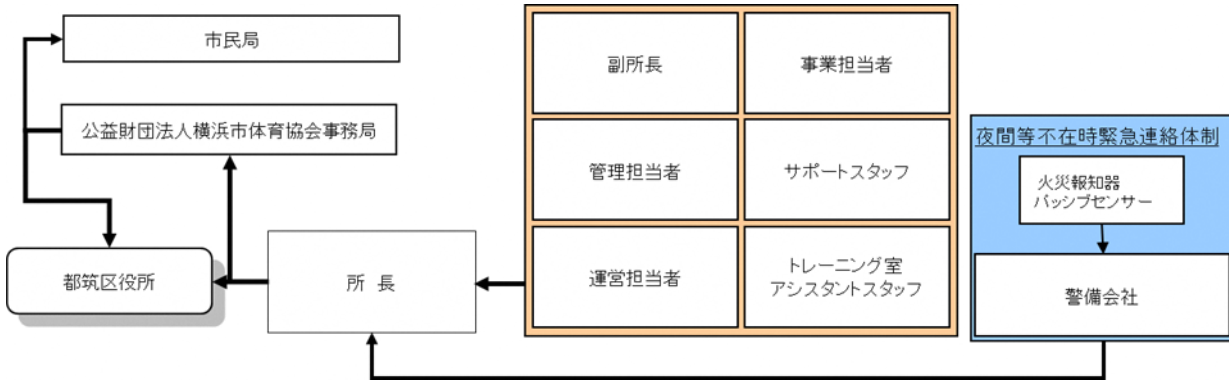
6 安全管理について

(1) 危機管理体制

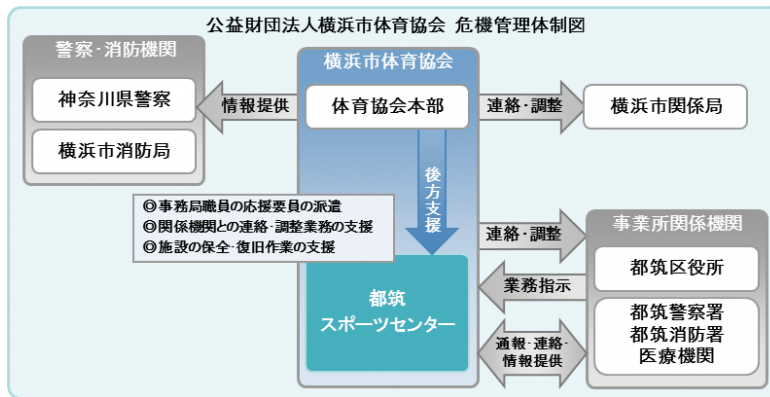
緊急時において迅速かつ効果的な対応を行うため、危機管理体制を確立します。

また、施設での緊急連絡体制とともに体育協会全体の危機管理組織体制を確立し行動します。

■緊急連絡時の体制



■危機管理体制



(2) 日常安全管理

日常点検計画に基づき、施設巡回点検を実施します。また、消防計画に基づき自衛消防訓練として次の訓練を行います。

訓練計画	対象	内容
消火訓練(3月)	全スタッフ	都筑消防署協力のもと火災を想定した訓練
参集訓練(9月)	常勤職員	当協会事務局本部と連携した職員参集訓練
避難誘導訓練(12月)	職員・アルバイト・外部講師	震度5強の地震を想定したお客様を含めた訓練

(3) 緊急・救急体制及び通常時の体制

ア 急病人及び負傷者への対応

急病人や負傷者が発生した場合は、即時に現場に急行し初期対応します。重篤と判断した場合はレスキューを用いて他の職員に救急車の要請を指示するとともに、必要に応じてAEDを持ってくる旨を指示します。救急隊の到着まで、一次救命措置を行います。

イ 軽症者への対応

軽症者は、救護室等で応急処置を行った後、近隣病院などを紹介します。

ウ 有資格者の配置と訓練

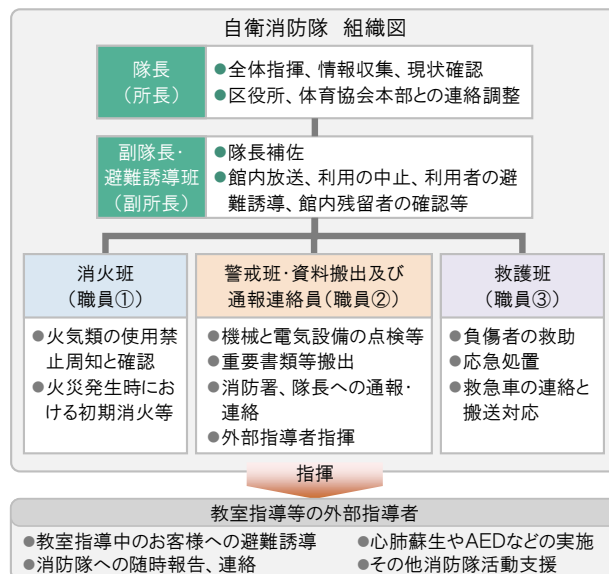
常勤職員は、横浜市消防長認定の応急手当普及員の資格取得者を配置し、都筑スポーツセン

ターに従事する全スタッフを対象に心肺蘇生法・AED 操作研修を実施します。

(4) 災害発生時の体制と迅速な対応

「指定管理者災害対応マニュアル」及び「災害時等における施設利用の協力に関する協定」に基づき行動します。

また、災害時の万全な対応を可能とするために、都筑スポーツセンターの消防計画にもとづき、自衛消防隊を組織します。災害発生時は、自衛消防隊の各役割のもと、お客様の安全確保を第一に避難誘導や応急救護等の行動を迅速かつ的確に行います。



(5) 休館日・夜間（閉館後）警備体制

休館日・夜間の施設内外の警備は、外部からの建物内侵入を阻止するために、神奈川県公安委員会から認定を受けた警備業者による機械警備及び巡回警備を実施します。常時セットする機械警備での警戒に加え、夜間に1回の巡回を実施し、直接現場確認をするようにします。

巡回警備時には施錠の確認のほか、人の潜伏や火種がないかを特に注意します。

(6) 補償体制

建築物などの設備構造上の欠陥あるいは管理上の不備等に起因して、お客様に身体的傷害や財物損壊を与えた場合に備え、施設賠償責任保険に加入します。

■ 加入する施設賠償責任保険

保険種類	保険内容	補償限度額
施設賠償責任保険	施設側の瑕疵により、お客様に対する身体及び物品等に被害が発生した場合の賠償保険	対人：1人につき1億円、1事故につき1億円 期間中1億円 対物：1事故につき1億円、期間中1億円

7 地域との協力について

(1) 地域支援の取組

ア 地域住民等のニーズの把握

- ご意見箱の設置、お客様満足度調査アンケートを実施するほか、オープンミーティング（利用者懇話会）を開催し、様々なご意見・ご要望を伺い、地域に根差した管理運営に努めます。

イ 子どもの体力向上への取り組み

- 子どもの運動離れを防ぐために、幼児期や小学生期に参加できる教室を開催し、身体を動かす楽しさを体験してもらい、日常的なスポーツ活動へとつなげていきます。

ウ 子育て世代の取り組み

- ご家族でのご利用を促進するため、親子で参加できる教室や託児付きスポーツ教室の開催を実施し、子育て支援サービスの拡充を図ります。

エ 区民利用施設等と連携した事業

- 都筑区内の区民利用施設と連携・協力した事業を行い、区民のスポーツ実施を支援します。

(2) 地域連携の取組

私たち体育協会は、地域における課題や特性を理解し、都筑区体育協会、スポーツ推進委員、青少年指導員、子ども会、老人クラブ連合会、さわやかスポーツ普及委員会と連携し、区民へより良いスポーツ活動を提供していきます。

(3) 地域貢献の取組

地元住民の方の雇用の場として、また区内の学校が行う職業体験・インターンシップの場として協力します。

- ・ 地元の事業者として、地域のための寄付・協賛などのチャリティ活動に取り組みます。
- ・ 区民還元事業（無料）として、スポーツレクリエーションフェスティバルを実施します。
- ・ 障害児・者の社会活動促進のため、福祉団体等から優先的に物品を調達します。

8 モニタリング計画について

PDCA マネジメントサイクルに則り、計画から実践、評価、そして改善というプロセスを経て、さらに次の計画に反映させることにより、業務水準の向上に繋がります。

項目	内容	時期・頻度
お客様アンケート	各種商品やサービスなどお客様に満足度を調査	2回/年
ご意見箱	施設受付付近に誰でも自由に記載できるアンケート	常時
市コールセンター	市コールセンターに設置されているご意見ダイヤル	常時
オープンミーティング	区のスポーツ振興に関する各主体との意見交換会	1回/年
外部モニタリング	指定管理者独自の取組による第三者機関のモニタリング	実施済

9 管理運営経費について

別紙、収支予算書に基づき、適正に執行していきます。

横浜市体育協会では、都筑スポーツセンターの光熱水費の節約対策を検討してまいりますが、今後、光熱水費等の値上げがある場合には、改めまして協議をお願いいたします。

収支予算書

1 総括表

(1)収入

(千円、税込み)

項目	平成28年度	平成29年度	平成30年度	平成31年度	令和2年度	合計	備考
①指定管理料	39,500	39,100	38,700	38,300	39,549	195,149	
②施設運営収入 (A)	104,282	105,155	106,017	106,879	107,830	530,163	
項目	利用料金収入	23,622	23,715	23,808	23,902	23,902	118,949
	利用料金収入(駐車場)	21,398	21,609	21,821	22,033	22,033	108,894
	スポーツ教室等事業収入	52,445	52,911	53,367	53,824	54,820	267,367
	文化系教室収入	0	0	0	0	0	0
	託児事業収入	509	523	537	551	551	2,671
	広告業務収入	90	90	90	90	90	450
	その他(自主事業還元収入)	6,218	6,307	6,394	6,479	6,434	31,832
③自主事業による収入	12,399	12,494	12,589	12,683	12,713	62,878	
項目	スポーツ教室等事業(時間外)	1,622	1,637	1,652	1,667	1,697	8,275
	飲食事業	0	0	0	0	0	0
	物販事業(自販機・レンタル・物販)	5,709	5,755	5,800	5,844	5,844	28,952
	利用料金収入(時間外)	2,735	2,747	2,758	2,770	2,770	13,780
	利用料金収入(駐車場)(時間外)	2,248	2,270	2,293	2,315	2,315	11,441
	その他(派遣事業)	85	85	86	87	87	430
合計(②+③)	116,681	117,649	118,606	119,562	120,543	593,041	

(2)支出

(千円、税込み)

項目	平成28年度	平成29年度	平成30年度	平成31年度	平成32年度	合計	備考
④維持管理運営費用 (B)	143,782	144,255	144,717	145,179	147,379	725,312	
項目	人件費	46,258	46,258	46,258	46,258	46,258	231,290
	修繕費	5,400	5,400	5,400	5,400	5,500	27,100
	設備管理費・保安警備費	6,961	6,961	6,961	6,961	7,090	34,934
	備品購入費・消耗品費	6,657	5,622	7,053	6,387	6,489	32,208
	外構・植栽管理費・廃棄物処理費	1,178	2,651	1,178	2,651	2,699	10,357
	広報費・印刷製本費	4,558	4,450	4,938	4,450	4,532	22,928
	光熱水費・燃料費	19,713	19,713	19,713	19,713	20,078	98,930
	保険料	3,472	3,507	3,540	3,575	3,575	17,669
	使用料・賃借料	10,171	10,171	10,171	10,171	10,269	50,953
	委託料・謝金	33,249	33,363	33,328	33,441	33,932	167,313
	公租公課	4,932	4,926	4,944	4,939	5,701	25,442
	旅費	51	51	51	51	52	256
	会議賄い費	0	0	0	0	0	0
	通信運搬費	308	308	308	308	314	1,546
	支払手数料	658	658	658	658	670	3,302
	会費及び負担金	216	216	216	216	220	1,084
	事務経費本部分	0	0	0	0	0	0
その他	0	0	0	0	0	0	
⑤自主事業による経費	6,181	6,187	6,195	6,204	6,279	31,046	
項目	スポーツ教室等事業(時間外)	966	969	973	977	984	4,869
	飲食事業	0	0	0	0	0	0
	物販事業(自販機・レンタル・物販)	2,307	2,310	2,314	2,319	2,361	11,611
	その他(時間外)(施設利用・駐車場)(派遣事業)	2,908	2,908	2,908	2,908	2,934	14,566
合計(④+⑤)	149,963	150,442	150,912	151,383	153,658	756,358	

収支予算書

2 指定管理・収入の部

		内 訳	合計金額 (千円、税込み)
合計 (A)			107,830
利用料金収入			23,902
目	第1体育室(団体)	A区分696コマ×89.5%(団体稼働率)×@2,000×95.1%(実収入率)×50% (592千円) B区分696コマ×80.0%×@2,000×94.4%×50% (525.5千円) C区分696コマ×76.6%×@2,000×94.3%×50% (502.5千円) D区分696コマ×72.7%×@1,500×93.9%×50% (356千円) E区分692コマ×76.4%×@2,000×93.6%×50% (494.5千円) F区分692コマ×93.5%×@2,500×97.5%×50% (788.5千円)	6,518
	第2体育室(団体)	A区分348コマ×92.5%(団体稼働率)×@2,000×96.6%(実収入率)×50% (310.5千円) B区分348コマ×71.3%×@2,000×95.6%×50% (237千円) C区分348コマ×45.4%×@2,000×93.7%×50% (148千円) D区分348コマ×44.0%×@1,500×93.5%×50% (107千円) E区分346コマ×33.5%×@2,000×93.5%×50% (108千円) F区分346コマ×54.9%×@2,500×96.8%×50% (229.5千円)	2,280
	第3体育室(団体)	A区分348コマ×85.6%(団体稼働率)×@1,000×99.3%(実収入率) (295千円) B区分348コマ×89.4%×@1,000×99.4% (309千円) C区分348コマ×81.9%×@1,000×99.3% (283千円) D区分348コマ×74.7%×@1,000×99.2% (257千円) E区分346コマ×80.6%×@1,000×99.8% (278千円) F区分346コマ×82.4%×@1,000×99.8% (284千円)	1,706
	研修室(団体)	A区分348コマ×72.7%(団体稼働率)×@700×96.8%(実収入率) (171千円) B区分348コマ×73.0%×@700×96.3% (171千円) C区分348コマ×69.0%×@700×96.5% (162千円) D区分348コマ×49.4%×@700×95.3% (114千円) E区分346コマ×54.6%×@700×97.1% (128千円) F区分346コマ×69.7%×@700×97.5% (164千円)	910
	体育室(個人)	体育室個人利用収入(卓球・バドミントン・その他)	1,049
	トレーニング室(個人)		9,709
	付帯設備利用料金	放送設備、照明設備、レンタルロッカー等	1,730
利用料金収入(駐車場)		駐車料金	22,033
スポーツ教室等事業収入		・スポーツ教室収入(53,824千円)	54,820
文化教室等事業収入			0
託児等事業収入		・託児収入(551千円)	551
広告業務収入		自動販売機設置業者広告ポスター収入	90
その他		自主事業利益の充当額	6,434

※ 必要に応じて小区分を設定しても構いません。

収支予算書

3 指定管理・支出の部

		積算内訳	合計金額 (千円、税込み)
合計	(B)		147,379
項 目	人件費	・常勤職員報酬(報酬、手当、社会保険料、福利厚生費、退職給付費) 統括責任者 1名 管理運営責任者(副責任者) 1名 管理担当者 1名 運営担当者 1名 事業担当者 1名 ・非常勤職員給与(賃金)	46,258
	(給与・賃金)	常勤職員給与、アルバイト賃金	32,199
	(職員手当)	常勤職員 5名分	8,863
	(共済費)	常勤職員 5名分	3,752
	(給付費)	常勤職員 5名分	30
	(退職給付引当金繰入額)	常勤職員 2名分	1,414
	修繕費		5,500
	(駐車場に係るもの)		0
	(その他)		5,500
	設備管理費	建築設備・電気工作物保守・消防設備保守点検等	6,694
	保安警備費	機械警備及び夜間巡回警備	396
	備品購入費		2,860
	消耗品費		3,629
	(駐車場に係るもの)	駐車券等駐車場消耗品	946
	(その他)	事務用品・衛生用品・貸与被服・教室消耗品等	2,683
	外構・植栽管理費	樹木刈込・除草・薬剤散布・施肥等	2,545
	廃棄物処理費	廃棄物処理	154
	広報費	新聞折込広告等	3,245
	印刷製本費		1,287
	光熱水費		20,071
	(電気)		13,183
	(ガス)		4,337
	(水道)		2,551
	燃料費		7
	保険料		3,575
	(施設賠償責任保険)		44
	(火災保険・自動車保険)		0
	(その他)	レクリエーション保険(スポーツ・文化教室、託児)	3,531
	使用料・賃借料		10,269
(市への支払)	自販機・物販などの目的外使用料等	10	
(リース料)	券売機、トレーニング室機器、パソコン	5,335	
(その他)	スポーツ・文化教室等の施設使用分など	4,924	
委託料		8,210	
(駐車場に係るもの)		0	
(その他)	バスケットゴール・トレーニング機器保守点検、現金集配金業務等	8,210	
謝金	スポーツ・文化教室、託児等の講師謝金	25,722	
公租公課費		5,701	
(事業所税)		210	
(消費税)		5,481	
(印紙税)		10	
(その他)		0	
旅費		52	
会議滞在費		0	
通信運搬費	電話代、インターネット回線料、郵便代他	314	
支払手数料	集配金サービス・Suica・教室ネット決済手数料及び銀行振込手数料 他	670	
会費及び負担金		220	
(職員等研修費)	資格習得等研修費他		
(その他)	暴力追放センター会費 他	220	
事務経費本部分		0	
その他		0	

収支予算書

4 自主事業・収入の部

		内 訳	合計金額 (千円、税込み)
合計			12,713
項 目	スポーツ教室等事業(時間外)	スポーツ教室参加料	1,697
	飲食事業		0
	物販事業	・自動販売機(飲料6台、アイス1台、軽食3台 計10台) ・レンタル 卓球ラケット、バドミントンラケット、フットサル・バスケットボール、体育館シューズ、ビブス、ポータブルデッキ他 ・物品販売 バドミントンシャトル、卓球ボール、その他	5,844
	利用料金収入(時間外)	貸館収入(1,560千円)、個人利用収入(1,198千円)	2,770
	利用料金収入(駐車場)(時間外)	駐車料金	2,315
	その他	地域団体からの依頼による派遣指導に伴う収入	87

※ 必要に応じて小区分を設定しても構いません。

収支予算書

5 自主事業・支出の部

		内 訳	合計金額 (千円、税込み)
合計			6,279
項 目	スポーツ教室等事業(時間外)	講師謝金、保険料、施設使用料	984
	飲食事業		0
	物販事業	・自動販売機(目的外使用料、電気代) ・レンタル物品購入 ・物品販売仕入れ	2,361
	利用料金支出(時間外)	・指定管理時間外利用に関わる経費(スタッフ賃金、光熱水費)	2,912
	利用料金支出(駐車場)(時間外)	・駐車場消耗品購入代	11
	その他	・派遣業務経費	11

※ 必要に応じて小区分を設定しても構いません。