

「（仮称）都田地区センター・地域ケアプラザ」 建設懇談会ニュース 第1号

発行：平成 29 年 10 月



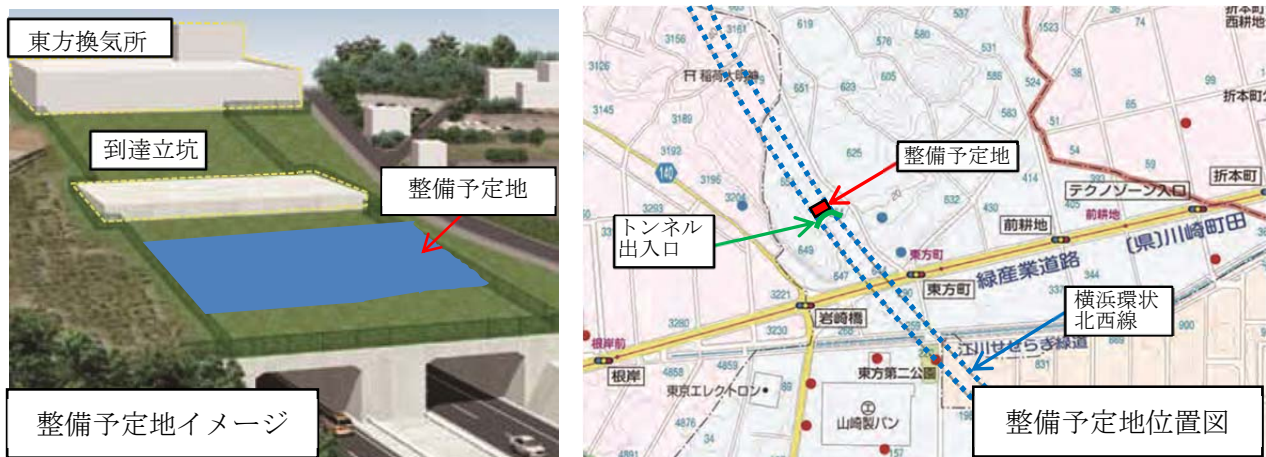
都田地区における地区センター・地域ケアプラザの整備に向け意見交換を行いました！

横浜市は、地域の身近な拠点として地区センター及び地域ケアプラザの整備を進めています。

このたび、両施設の整備計画があった都田周辺に、横浜環状北西線トンネル上部の土地（都筑区東方町 655-1 ほか）を利用し、2つの施設を複合で整備をすることになりました。

そのため、施設に求められる機能や施設構成等について整備予定地周辺の自治会町内会や各種団体の代表者の皆様と行政が話し合うための「（仮称）都田地区センター・地域ケアプラザ」建設懇談会を開催しました。

第1回目（平成 29 年 10 月 11 日）では、整備に係る諸条件の説明とこの施設に必要な機能・仕様について、出席者の皆様と意見交換を行いました。



参考

〔地区センター・地域ケアプラザとは〕

○地区センター（都筑区内の既存4館：中川西・仲町台・都筑・北山田）

地域住民が、自らの生活環境の向上のために自主的に活動し、及びスポーツ、レクリエーション、クラブ活動等を通じて相互の交流を深めることのできる場として設置され、日常利用圏（半径概ね1～1.5km）に1館ずつ整備を進めています。

【主な設備】会議室、工芸室、料理室、和室、体育室、プレイルーム など

○地域ケアプラザ（都筑区内の既存5館：加賀原・葛が谷・新栄・中川・東山田）

市民の誰もが地域において健康で安心して生活を営むことができるように、地域における福祉活動、保健活動等の振興を図るとともに、福祉サービス、保健サービス等を身近な場所で総合的に提供するために設置され、中学校区程度に1か所整備が進められています。

主な機能として、地域の福祉保健活動を支援する「地域活動・交流」機能と「福祉保健の相談支援（地域包括支援センター）」機能があります。

また、地域包括支援センターには担当エリアがあります。

平成29年9月現在 都田地域ケアプラザ圏域：平台、長坂、桜並木、仲町台一～五丁目、東方町、折本町、大熊町、川向町

【主な設備】多目的ホール、調理室、ボランティアルーム、地域ケアルーム など

※「（仮称）都田地区センター・地域ケアプラザ」は、デイサービス（通所介護）機能を持ちません。

〔第1回「(仮称) 都田地区センター・地域ケアプラザ」建設懇談会について〕

＜整備に係る諸条件＞

- ①地区センターと地域ケアプラザの複合施設として整備
- ②両施設を一元運営する
- ③【建築概要】延床面積約 1,500 ㎡、鉄骨造、
2階建て（※体育室の整備は困難）



建設懇談会の様子

＜建設懇談会で頂いた主な意見＞

- ・周辺の地区センターでは、子どもが自習室として利用できるスペース・部屋があり、よく使われている
- ・軽運動が実施可能なスペースの利用として、卓球が想定される
- ・和室にカーペットなどを敷いて、プレイルームとしても活用できると聞いている
- ・料理室の利用率(稼働率)は低いと聞かすが、必要な機能であるため、適正な規模の検討が必要
- ・「健康」がテーマになると思うが、地域の特色を生かし、「都筑野菜(※下記参照)」を活用した料理教室等も良いのではないかと?
- ・高齢者の貧困が社会問題となっているが、そういう方は節約のため自宅にこもりがちになってしまう。施設内に水場(ミニキッチン等)があれば、いわゆる「茶飲みスペース」として活用することで、居場所づくりにもなる
- ・子育て中の利用者のために、授乳室が必要
- ・鶴見川の氾濫による浸水等、発災時の避難場所として活用できるようにしてほしい
- ・駐車場がどの程度必要か、引き続き検討が必要
- ・地域包括支援センターの担当エリアは、地区の意見・要望を聞いて、見直しを検討してほしい

参考

○都筑野菜

市内でも有数の農業の盛んな区(農家戸数は横浜市18区中第1位、農地面積は第2位)である都筑区では、地元で採れた新鮮でおいしい野菜や果物、卵などの食材を「都筑野菜」として、地産地消の推進に取り組んでいます。



〔建設懇談会ニュース発行予定〕

このニュースは、建設懇談会の開催後に発行します。

ニュースについては、回覧やホームページ等でご覧いただけるほか、都筑区役所窓口等で配布します。

＜建設懇談会開催予定＞※全3回の開催を予定しています

- ・第1回建設懇談会 平成29年10月11日【開催済】
- ・第2回建設懇談会 平成29年11月27日
- ・第3回建設懇談会 平成30年2月15日

発行：横浜市 都筑区役所 区政推進課
〒224-0032 横浜市都筑区茅ヶ崎中央 32-1
電話 045-948-2227
FAX 045-948-2399

Eメール tz-plan@city.yokohama.jp

ホームページ <http://www.city.yokohama.lg.jp/tsuzuki/kusei/kikaku/tsudaccckptentou.html>

「（仮称）都田地区センター・地域ケアプラザ」 建設懇談会ニュース 第2号

発行：平成29年12月

地区センター・地域ケアプラザの整備に向け2回目の意見交換を行いました！

横浜市は、横浜環状北西線トンネル上部の土地（都筑区東方町655-1ほか）を利用し、地区センター及び地域ケアプラザの複合整備を進めています。

そのため、平成29年10月から施設に求められる機能や施設構成等について整備予定地周辺の自治会町内会や各種団体の代表者の皆様と行政が話し合うための「（仮称）都田地区センター・地域ケアプラザ」建設懇談会を開催しています。

第2回目の懇談会（平成29年11月27日開催）では、第1回懇談会で頂いた意見を基に作成した「（仮称）都田地区センター・地域ケアプラザ」諸室配置イメージについて、引き続き、この施設に必要な機能・仕様等について、出席者の皆様と意見交換を行いました。



建設懇談会の様子

第2回懇談会で頂いた主な意見や、施設の諸室配置イメージについては、裏面をご覧ください。

〔建設懇談会ニュース発行予定〕

このニュースは、建設懇談会の開催後に発行します。

ニュースについては、回覧やホームページ等でご覧いただけるほか、都筑区役所窓口等で配布します。

＜建設懇談会開催予定＞※全3回の開催を予定しています

- ・第1回建設懇談会 平成29年10月11日【開催済】
- ・第2回建設懇談会 平成29年11月27日【開催済】
- ・第3回建設懇談会 平成30年2月15日

発行：横浜市 都筑区役所 区政推進課
〒224-0032 横浜市都筑区茅ヶ崎中央 32-1
電話 045-948-2227
FAX 045-948-2399

Eメール tz-plan@city.yokohama.jp

ホームページ <http://www.city.yokohama.lg.jp/tsuzuki/kusei/kikaku/tsudaccpkentou.html>

〔第2回「(仮称) 都田地区センター・地域ケアプラザ」建設懇談会について〕

＜整備に係る諸条件＞

- ①地区センターと地域ケアプラザの複合施設として整備
- ②両施設を一元運営する
- ③【建築概要】延床面積約 1,500 m²、鉄骨造、2階建て（※体育室の整備は困難）

＜第2回建設懇談会で頂いた主な意見＞

【諸室・機能について】

- ・現在のイメージでは2階に給湯室があるが、各部屋で手洗い、うがいができると便利だと思う
- ・駐車スペースについては、単純に他の地区センターや地域ケアプラザと同様に考えず、地域の特色や整備予定地の交通事情等を考慮して検討してほしい（適切な駐車スペースの確保、乗降するためのロータリー整備など）
- ・屋外（敷地内）にストリートバスケットコートが整備できると良い

【2階部屋①（約400m²）の活用イメージ】

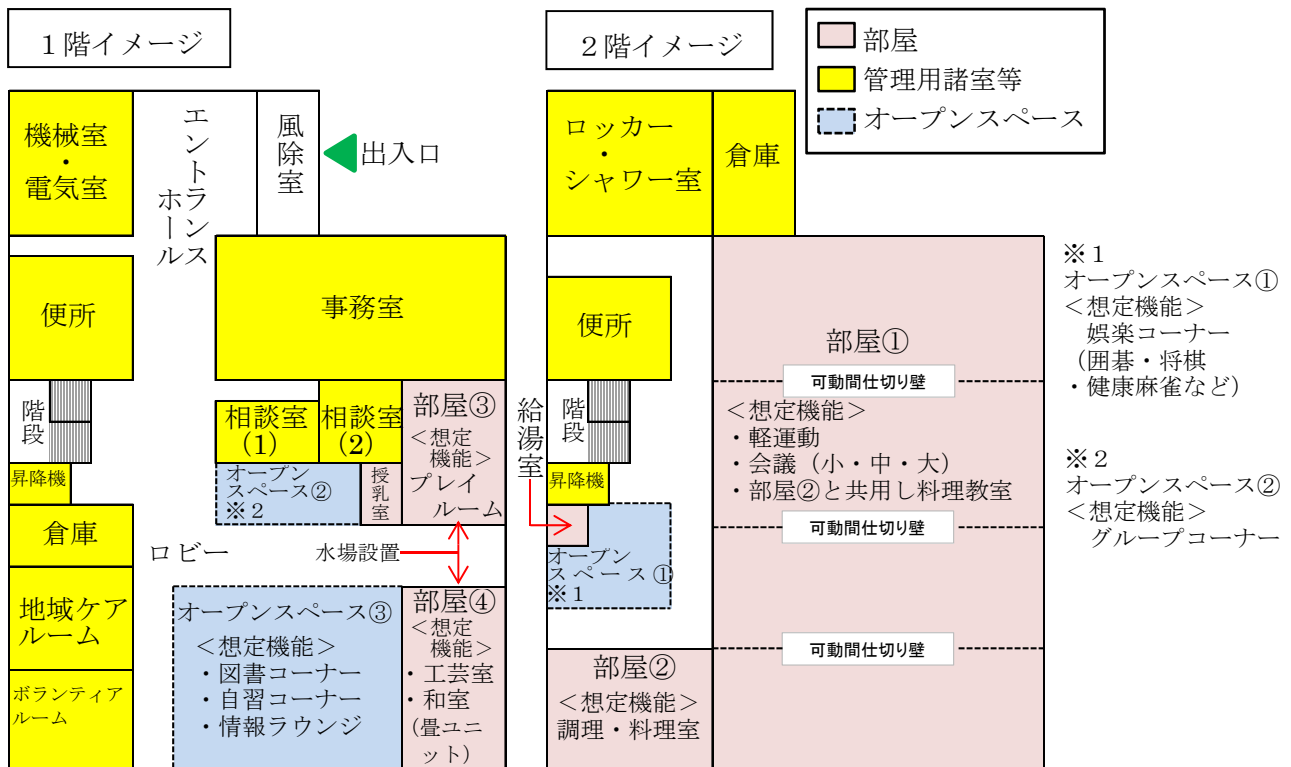
- ・軽運動として、卓球、ヨガ、健康体操等のほかに、武道（空手・剣道・柔道など）、ダンスなどができると良い
- ・舞台をつくり、皆で歌や踊りの大会などが開催できると良い

【運営面・その他】

- ・整備予定地は鉄道の駅から離れているため、バス運行について検討してほしい（該当路線の増便、施設開館時間に合わせた運行など）
- ・現在実証運行している「都田・池辺地区ボランティアバス」のルートに入れてもらうのも良い
- ・都筑区では、地域包括支援センターの担当エリアは、連合単位を基本に設定しているとのことだが、現行エリアの設定から10年以上経過したので、区でしっかりと検討してほしい

○第2回懇談会のご意見を参考に事務局で作成した

「(仮称) 都田地区センター・地域ケアプラザ」諸室配置イメージ



※このイメージ図はあくまでも今後設計作業に入るためのイメージです。関係法令、設計・施工上の都合により、諸室の形状・配置及び機能等が変更になる場合があります。

「（仮称）都田地区センター・地域ケアプラザ」 建設懇談会ニュース 第3号

発行：平成30年3月

地区センター・地域ケアプラザの整備に向け3回目の意見交換を行いました！

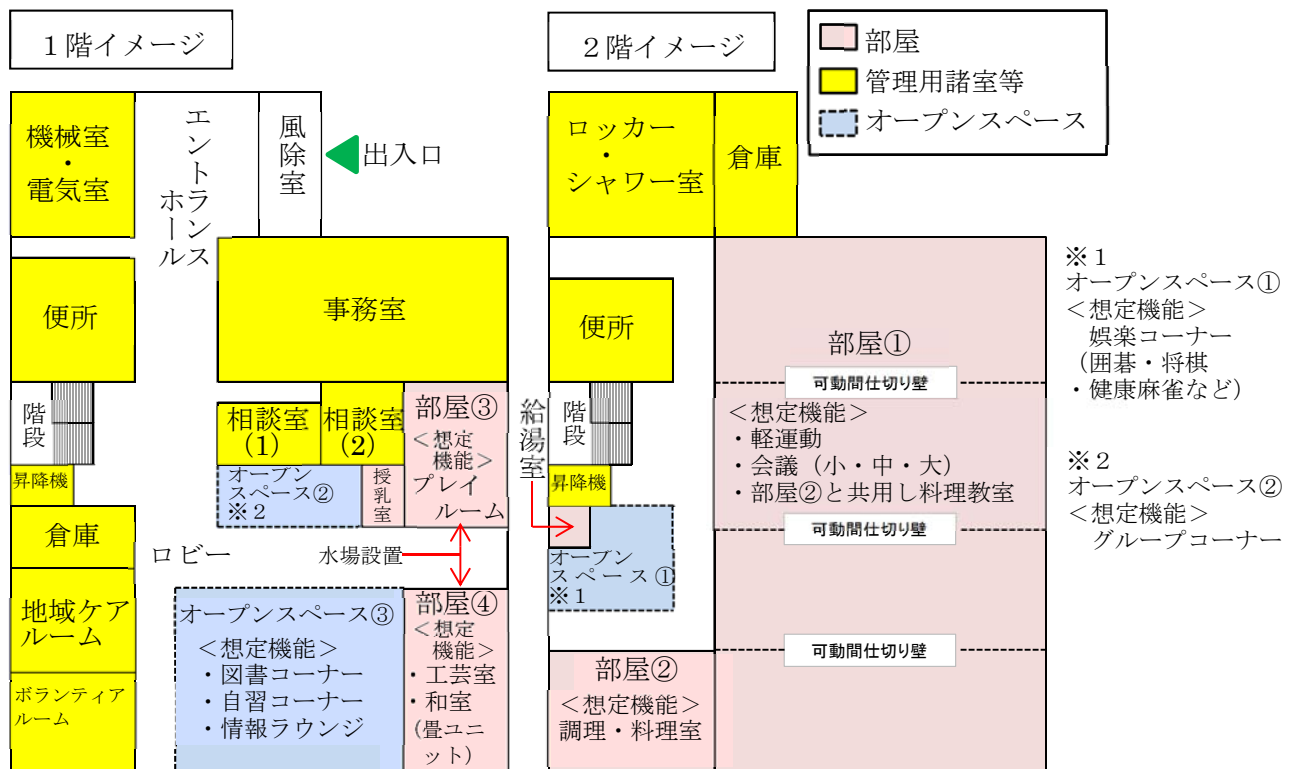
横浜市は、横浜環状北西線トンネル上部の土地（都筑区東方町655-1ほか）を利用し、地区センター及び地域ケアプラザの複合整備を進めています。

そのため、平成29年10月から施設に求められる機能や施設構成等について整備予定地周辺の自治会町内会や各種団体の代表者の皆様と行政が話し合うための「（仮称）都田地区センター・地域ケアプラザ」建設懇談会を開催してきました。

最終回に当たる、第3回目の懇談会（平成30年2月15日開催）では、これまでに頂いた意見を基に作成した「（仮称）都田地区センター・地域ケアプラザ」諸室配置イメージを用いて、これまでの意見を確認すると共に、改めて、この施設に必要な機能・仕様等について、出席者の皆様と意見交換を行いました。

これまでに頂いた意見は、担当部署と共有し、平成30年度に施設の基本設計を行います。

○これまでにいただいたご意見を参考に事務局で作成した 「（仮称）都田地区センター・地域ケアプラザ」諸室配置イメージ



※このイメージ図はあくまでも今後設計作業に入るためのイメージです。関係法令、設計・施工上の都合により、諸室の形状・配置及び機能等が変更になる場合があります。

〔建設懇談会で頂いた主な意見について（まとめ）〕

3つの整備条件を前提に、以下の通り意見を頂きました。

＜整備に係る諸条件＞

- ①地区センターと地域ケアプラザの複合施設として整備
- ②両施設を一元運営する
- ③【建築概要】延床面積約1,500㎡、鉄骨造、2階建て（※体育室の整備は困難）

＜建設懇談会で頂いた主な意見＞

【諸室・機能について】

- ・手洗い、うがいができるよう、各部屋に水場を整備する
- ・高齢者の居場所づくりのため、施設内に水場（ミニキッチン等）があれば、いわゆる「茶飲みスペース」として活用できる
- ・子育て中の利用者のために、授乳室を整備する
- ・子どもが自習室として利用できるスペース、部屋を整備する
- ・料理室（調理室）を整備する
- ・料理室（調理室）の調理台は、大人・子どもに関係なく利用しやすいものとするため、高さの調整が出来るようにすると良い
- ・料理室（調理室）の加熱器具は、IHヒーターではなくガスコンロがいい
- ・イスが固い地区センターがあるので、適切な固さにしてほしい
- ・屋外（敷地内）にストリートバスケットコートが整備できると良い
- ・可能な限り多くの台数の駐車場を整備する
- ・乗降するためのロータリーを整備する、または、高齢者や障害者が安全、安心に乗降出来るよう配慮した設計とする
- ・屋上が利用スペースとして開放されると良い

【2階部屋①（約400㎡程度）の活用イメージ】

- ・軽運動として、卓球、ヨガ、健康体操等を行えるように整備する。加えて、武道（空手・剣道・柔道など）、ダンスなどができると良い
- ・舞台をつくり、皆で歌や踊りの大会などが開催できると良い
- ・倉庫、収納スペースを可能な限り多く整備する

【運営面・その他】

- ・諸室の利用料金は、他の地区センター・ケアプラザに比べて高くならないようにする
- ・鶴見川の氾濫による浸水等、発災時の避難場所として活用できるように整備する
- ・整備予定地は鉄道の駅から離れているため、バス運行について検討してほしい（該当路線の増便、施設開館時間に合わせた運行など）
- ・現在実証運行している「都田・池辺地区ボランティアバス」のルートに入れてほしい
- ・「健康」がテーマになると思うが、地域の特色を生かし、「都筑野菜」を活用した料理教室等も良いのではないかと
- ・地域包括支援センターの担当エリア（圏域）の設定について検討してほしい
- ・施設の建築に当たり、木材を積極的に利用してほしい

発行：横浜市 都筑区役所 区政推進課
〒224-0032 横浜市都筑区茅ヶ崎中央 32-1
電話 045-948-2227

FAX 045-948-2399

Eメール tz-plan@city.yokohama.jp

ホームページ <http://www.city.yokohama.lg.jp/tsuzuki/kusei/kikaku/tsudaccpkentou.html>

※このニュースは、回覧やホームページ等でご覧いただけるほか、都筑区役所窓口等で配布します。

平成30年度「（仮称）都田地区センター・地域ケアプラザ」 建設懇談会ニュース 第1号

発行：平成30年10月

都田地区における地区センター・地域ケアプラザの整備に向け意見交換を行っています！

横浜市は、地域の身近な拠点として地区センター及び地域ケアプラザの整備を進めています。都筑区の都田地区では、両施設の複合整備が進んでおり、今年度は基本設計を進めています。そのため、施設の整備内容に整備予定地周辺の自治会町内会や各種団体等の皆様の意見を反映できるよう、平成29年度に引き続き、自治会町内会及び各種団体代表者の皆様と行政が話し合うための「平成30年度『（仮称）都田地区センター・地域ケアプラザ』建設懇談会」（以下、「懇談会」という。）を開催しました。

平成30年度第1回目の懇談会（平成30年10月4日）では、昨年度の懇談会で頂いた意見の振り返りを行ったうえで、現時点での設計（案）や施設の名称（案）に対する意見交換を行いました。

【整備予定地基本情報】

住 所：都筑区東方町 655-1 ほか
（横浜環状北西線トンネル上部
の土地を利用）
敷地面積：約 1,900 m²
現 況：横浜環状北西線
及び関連道路工事中



平成29年度に発行した建設懇談会ニュース（全3号）は、都筑区役所ホームページ及び都筑区役所区政推進課窓口でご覧いただけます。

また、今年度発行する建設懇談会ニュース（全3号を予定）及び、今年度実施する懇談会で委員の皆様にお示しする設計（案）につきましても、順次、都筑区役所ホームページ及び都筑区役所区政推進課窓口等で公開する予定です。

【建設懇談会ニュース発行予定】

このニュースは、懇談会の開催後に発行します。

ニュースについては、整備予定地近隣の自治会町内会の回覧やホームページ等でご覧いただけるほか、都筑区役所窓口等で配布します。

<建設懇談会開催予定> ※全3回の開催を予定しています

- ・第1回建設懇談会 平成30年10月4日【開催済】
- ・第2回建設懇談会 平成30年11月19日
- ・第3回建設懇談会 平成31年3月頃

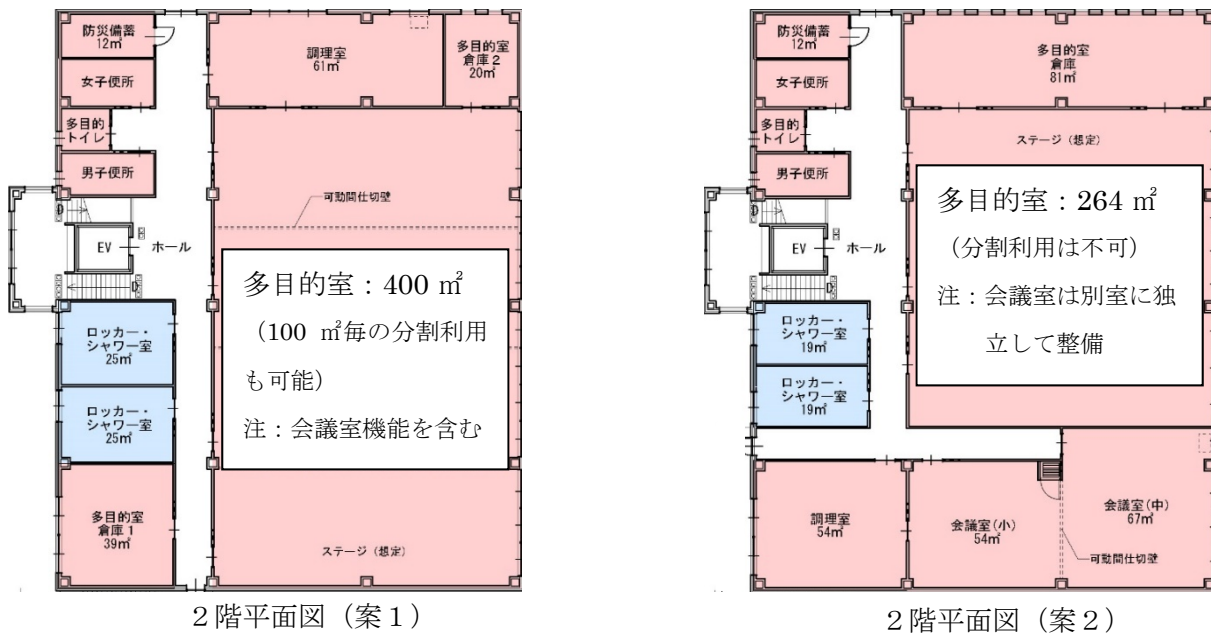
〔第1回 平成30年度「(仮称) 都田地区センター・地域ケアプラザ」建設懇談会について〕

第1回目の懇談会では、下記について説明・意見交換を行いました。

- ①昨年度の意見交換内容の確認 (昨年度発行した建設懇談会ニュース (全3号) を使用)
- ②現時点での計画 (案) について
- ③多目的室の利用イメージについて (※1 参照)
- ④ステージ、給湯コーナー、駐車場の整備 (形状・台数等) について
- ⑤施設の名称について (※2 参照)

いずれについても、各自治会町内会および各団体等で情報共有・意見交換を進め、11月に行われる第2回の懇談会で改めて意見交換を行う予定です。

＜※1 懇談会でお示しした設計 (案) : 一部加工版＞



注：このニュースに掲載する設計 (案) は、一部加工版です。1階平面図等を含む、第1回懇談会時点での「設計 (案)」は都筑区役所ホームページ及び都筑区役所区政推進課窓口 (5階51番窓口) 等でご覧いただけます。

ホームページ <http://www.city.yokohama.lg.jp/tsuzuki/kusei/kikaku/tsudaccpkentou.html>

ニュース配架場所：都筑区役所区政推進課、仲町台地区センター、都筑地区センター、
加賀原地域ケアプラザ、葛が谷地域ケアプラザ、都筑スポーツセンター、
大熊スポーツ会館

＜※2 懇談会でお示しした施設名称 (案) ＞

- ①横浜市都田地区センター・横浜市都田地域ケアプラザ
- ②横浜市東方町地区センター・横浜市東方町地域ケアプラザ
- ③横浜市都筑南部地区センター・横浜市都筑南部地域ケアプラザ
- ④横浜市〇〇〇地区センター・横浜市〇〇〇地域ケアプラザ ※〇〇〇については自由に検討

発行：横浜市 都筑区役所 区政推進課
〒224-0032 横浜市都筑区茅ヶ崎中央 32-1
電話 045-948-2227 FAX 045-948-2399
Eメール tz-plan@city.yokohama.jp

ホームページ <http://www.city.yokohama.lg.jp/tsuzuki/kusei/kikaku/tsudaccpkentou.html>

平成 30 年度「（仮称）都田地区センター・地域ケアプラザ」 建設懇談会ニュース 第 2 号

発行：平成 30 年 12 月

都田地区における地区センター・地域ケアプラザの整備に向け意見交換を行っています！

横浜市は、横浜環状北西線トンネル上部の土地（都筑区東方町 655-1 ほか）を利用し、地区センター及び地域ケアプラザの複合整備を進めています。

そのため、平成 30 年 10 月から整備予定地周辺の自治会町内会及び各種団体代表者の皆様と行政が話し合うための「平成 30 年度『（仮称）都田地区センター・地域ケアプラザ』建設懇談会」（以下、「懇談会」という。）を開催しています。

第 2 回懇談会（平成 30 年 11 月 19 日開催）では、各自治会町内会及び各種団体等での情報共有・意見交換の結果を踏まえ、下記の点を中心に、現時点での設計（案）や施設名称（案）に対する意見交換を行いました。



- ①これまでの意見交換内容の確認（平成 30 年度建設懇談会ニュース（第 1 号）を使用）
- ②現時点での計画（案）について
- ③多目的室の利用イメージについて
- ④ステージ、水場、駐車場の整備（形状・台数等）について
- ⑤施設の名称について

現時点での設計（案）及び懇談会での意見交換内容については、裏面をご覧ください。

〔建設懇談会ニュース発行予定〕

このニュースは、懇談会の開催後に発行します。

ニュースについては、整備予定地近隣の自治会町内会の回覧やホームページ等でご覧いただけるほか、都筑区役所窓口等で配布します。

＜建設懇談会開催予定＞※全 3 回の開催を予定しています

- ・第 1 回建設懇談会 平成30年10月 4 日【開催済】
- ・第 2 回建設懇談会 平成30年11月19日【開催済】
- ・第 3 回建設懇談会 平成31年 3 月頃

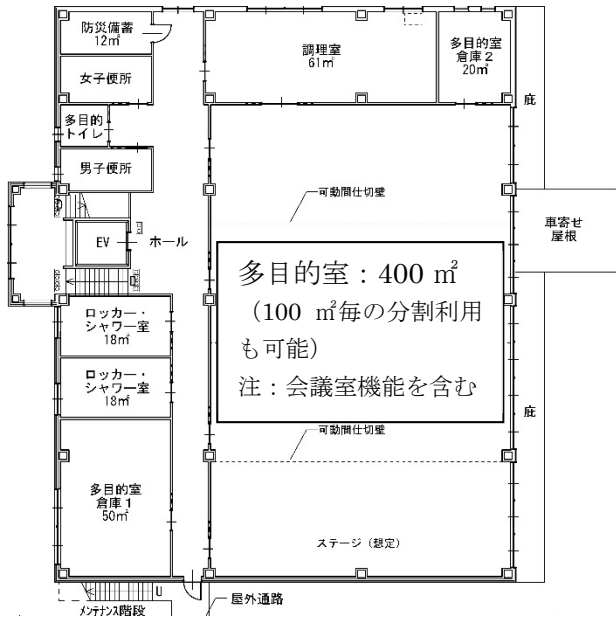
ホームページ <http://www.city.yokohama.lg.jp/tsuzuki/kusei/kikaku/tsudaccckentou.html>

ニュース配架場所：都筑区役所区政推進課（5 階51番窓口）、
仲町台地区センター、都筑地区センター、
加賀原地域ケアプラザ、葛が谷地域ケアプラザ、
都筑スポーツセンター、大熊スポーツ会館

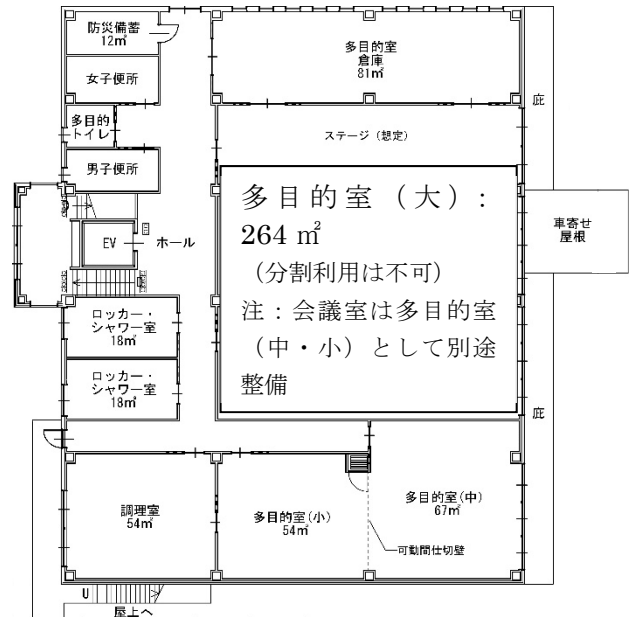
発行：横浜市 都筑区役所 区政推進課
〒224-0032 横浜市都筑区茅ヶ崎中央 32-1
電話 045-948-2227 FAX 045-948-2399
Eメール tz-plan@city.yokohama.jp

〔第2回 平成30年度「(仮称) 都田地区センター・地域ケアプラザ」建設懇談会について〕

＜懇談会でお示しした設計(案)：一部加工版＞



2階平面図(1案)



2階平面図(2案)

注：このニュースに掲載する設計(案)は、一部加工版です。1階平面図等を含む、第2回懇談会時点での「設計(案)」は都筑区役所ホームページ及び都筑区役所区政推進課窓口(5階 51番窓口)等のニュース配架場所でご覧いただけます。ニュース配架場所については表面でご確認ください

ホームページ <http://www.city.yokohama.lg.jp/tsuzuki/kusei/kikaku/tsudaccpkentou.html>

【主な意見交換内容】

＜主な意見＞

- ・会議室機能が独立して用意されている2案の方が使いやすく、良い。
- ・調理室の配置について、稼働率を考えると2案の方が良い。
- ・施設名称は「横浜市都田地区センター・横浜市都田地域ケアプラザ」が良い

＜主な質問・要望及び本市回答概要＞

- ・多目的室には、ダンス等で利用できる舞台(ステージ)を整備してほしい。舞台の大きさは仲町台地区センターと同規模にして欲しい。
 - ポータブル型のステージを整備することとし、大きさについては、収納スペース等を考慮し引き続き検討します。
- ・2案では、避難経路上に調理室が面しているが安全に避難できるのか？
 - 調理室で火災が発生した場合も、燃え広がらないような工夫を行うほか、2方向避難を確保しています。
- ・公共施設では屋上を有効活用する方針だと思うが、避難に活用する等できないか？
 - 今回の施設では、諸条件により、建物をできるだけ軽量化する設計が必要です。そのため、人が屋上を利用する想定での活用は困難です。
- ・車寄せの屋根が小さいのではないかと？大きくできないか？
 - 現在の設計(案)では4mですが、建ぺい率等を考慮し拡幅が可能か検討します。
- ・可能であれば、駐車場はもっと広いほうが良い(駐車可能台数が多いほうが良い)。
 - 引き続き検討します。
- ・包括支援センターの担当圏域について、地域の事情を踏まえて検討してほしい。
 - 引き続き、地域の皆様と検討します。

平成30年度「（仮称）都田地区センター・地域ケアプラザ」 建設懇談会ニュース 第3号

発行：平成31年3月

都田地区における地区センター・地域ケアプラザの整備に向け意見交換を行いました！

横浜市は、横浜環状北西線トンネル上部の土地（都筑区東方町655-1ほか）を利用し、地区センター及び地域ケアプラザの複合整備を進めています。

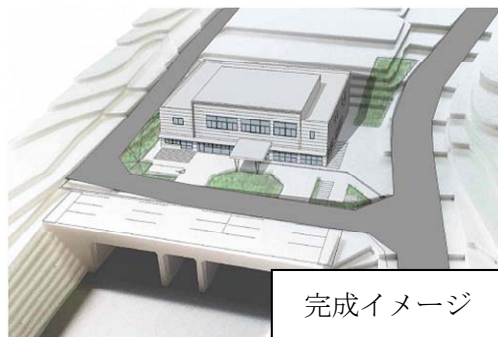
そのため、平成30年10月から整備予定地周辺の自治会町内会及び各種団体代表者の皆様と行政が話し合うための「平成30年度『（仮称）都田地区センター・地域ケアプラザ』建設懇談会」（以下、「懇談会」という。）を開催してきました。

最終回にあたる第3回懇談会（平成31年3月4日開催）では、これまで頂いた意見を基に検討・作成した現時点での設計（案）について説明し、意見交換を行いました。

現時点での設計（案）については、裏面をご覧ください。

意見交換では、

- ① 駐車場の駐車台数を増やしてほしい、使い勝手が良くなるようにしてほしい
- ② 施設の整備にあたっては、内装に木材を活用するなど親しみやすい作りしてほしい等の意見を頂きましたので、引き続き検討してまいります。



〔建設懇談会ニュースについて〕

このニュースは、懇談会の開催後に発行しています。

ニュースについては、整備予定地近隣の自治会町内会の回覧やホームページ等でご覧いただけるほか、都筑区役所窓口等（※1）で配布します。

ホームページ <http://www.city.yokohama.lg.jp/tsuzuki/kusei/kikaku/tsudacccpkentou.html>

- ※1 ニュース配架場所：都筑区役所区政推進課（5階51番窓口）
仲町台地区センター、都筑地区センター
加賀原地域ケアプラザ、葛が谷地域ケアプラザ
都筑スポーツセンター、大熊スポーツ会館

〔今後の整備スケジュールについて〕

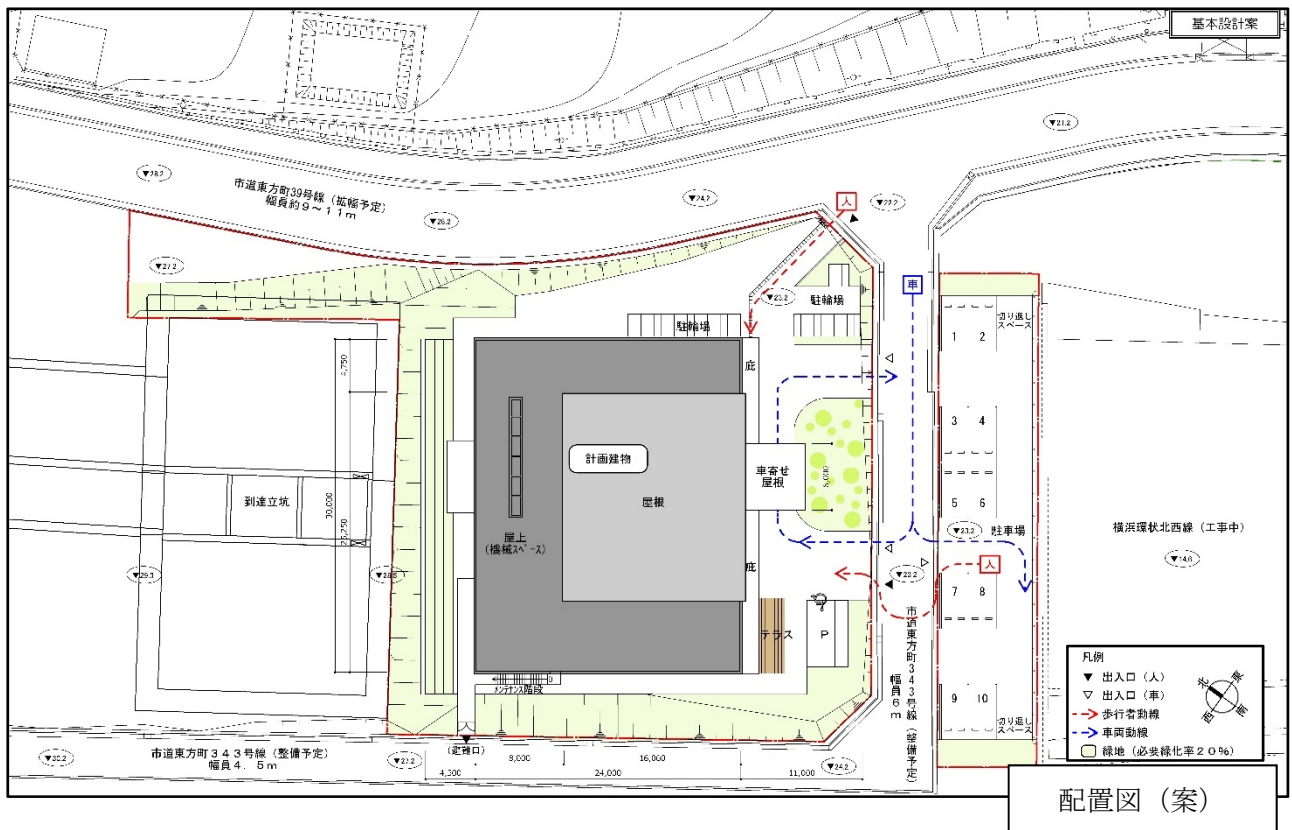
平成31年度（2019年度） 実施設計

平成32～33年度（2020～2021年度）（予定） 新築工事、開所

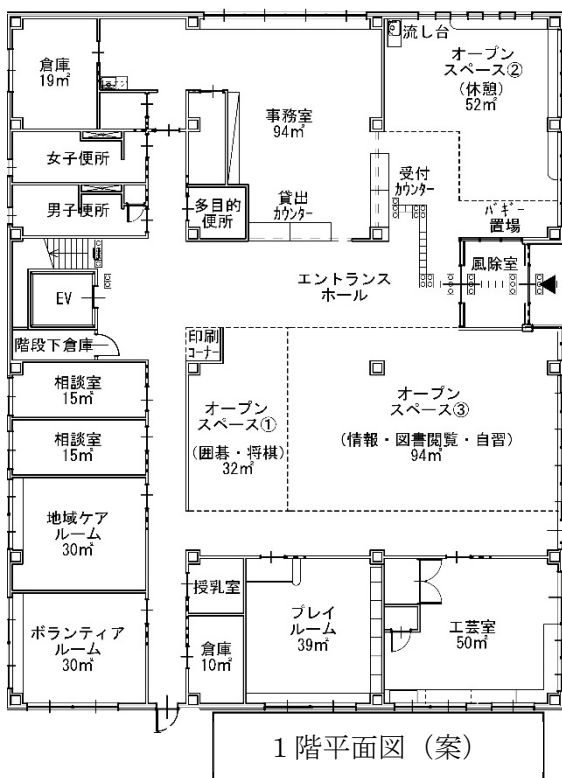
発行：横浜市 都筑区役所 区政推進課
〒224-0032 横浜市都筑区茅ヶ崎中央 32-1
電話 045-948-2227 FAX 045-948-2399
Eメール tz-plan@city.yokohama.jp

〔第3回 平成30年度「(仮称) 都田地区センター・地域ケアプラザ」建設懇談会について〕

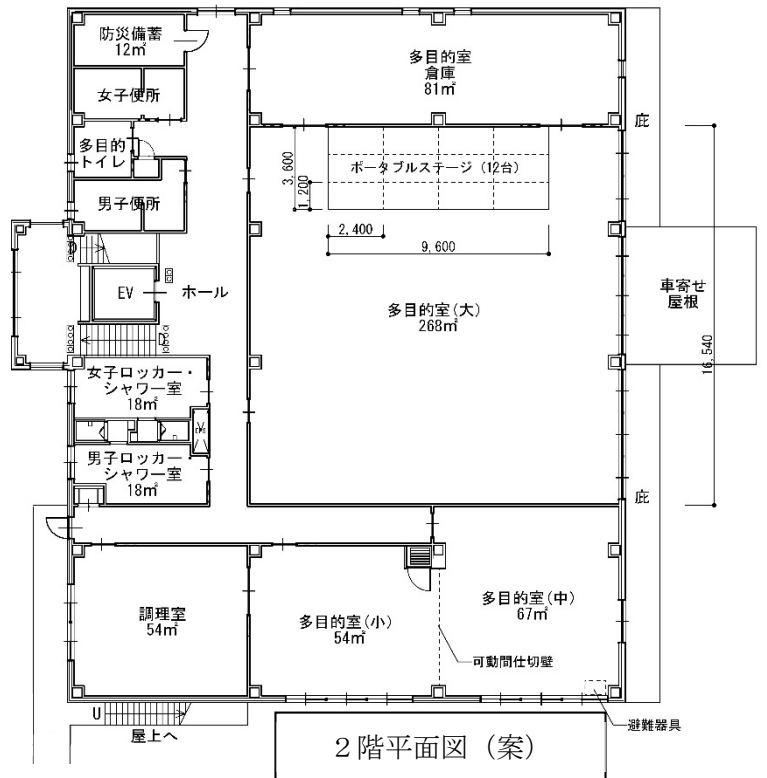
＜懇談会でお示した設計(案)：一部加工版＞



配置図(案)



1階平面図(案)



2階平面図(案)

注：このニュースに掲載する設計(案)は、第3回懇談会で配布した資料の内、一部を抜粋・加工したものです。抜粋・加工をしていない、第3回懇談会時点での「設計(案)」は都筑区役所ホームページ及び都筑区役所区政推進課窓口(5階51番窓口)等のニュース配架場所でご覧いただけます。ニュース配架場所については表面でご確認ください