

1. 地区の位置と概況

川上地区

図1 地区の位置

*地形図は国土地理院基盤地図情報により作成

*道路は都市計画基礎調査結果による。*横浜市地形図複製承認番号 平 26 建都計第 9086 号

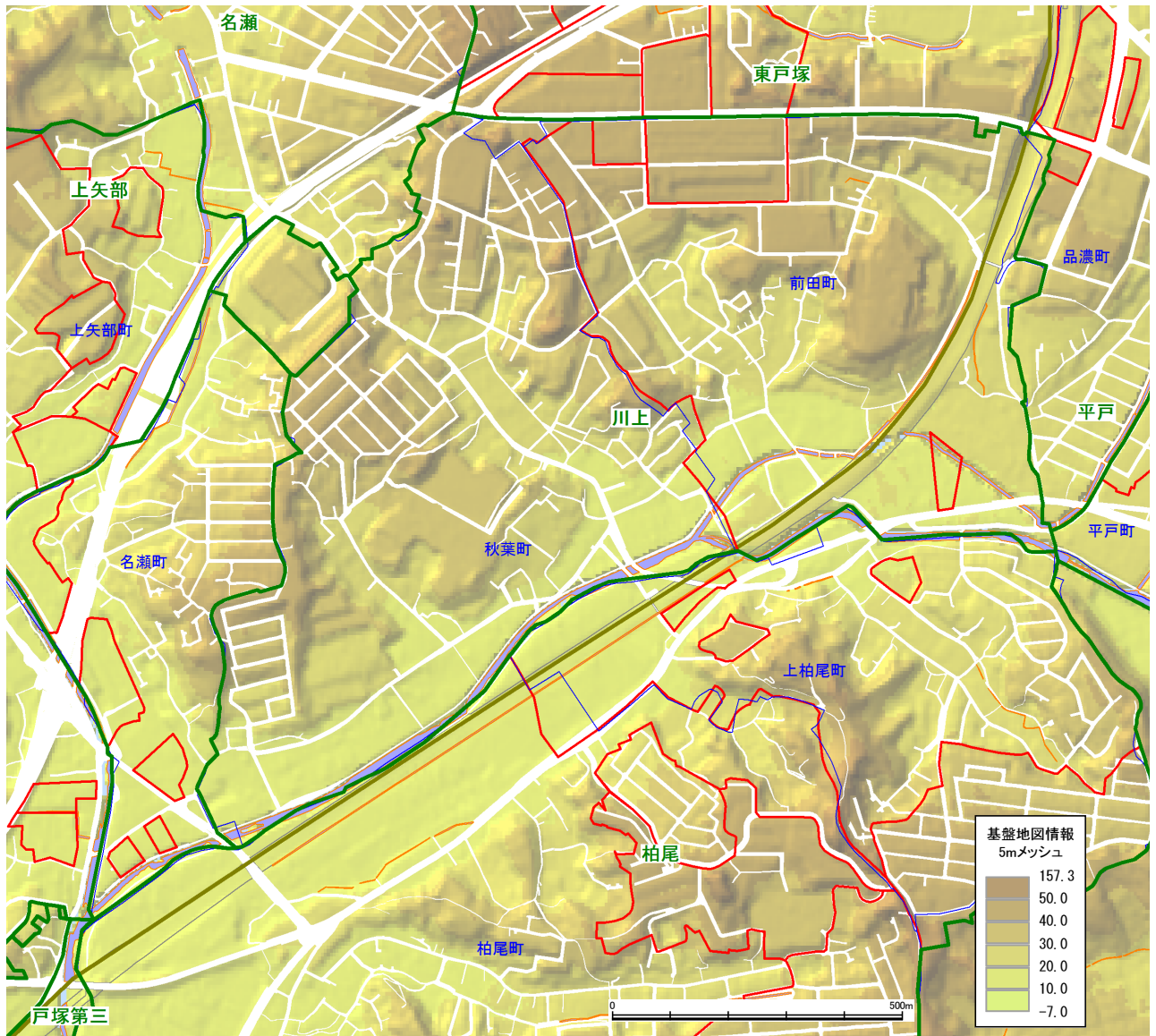


表1 人口、世帯数、年齢別人口の動向

| | 平成16年 | 平成21年 | 平成26年 | 平成16～ 21年増減 | 平成21～ 26年増減 | 平成21 年構成 比(%) | 平成26 年構成 比(%) | 平成26年 構成比区 平均(%) | 平成26年 構成比市 平均(%) |
|---------------|--------|--------|--------|----------------|----------------|---------------------|---------------------|------------------------|------------------------|
| 人口総数 (人) | 11,268 | 12,944 | 14,957 | 1,676 | 2,013 | 100.0 | 100.0 | 100.0 | 100.0 |
| 0～14歳人口 (人) | 1,655 | 1,887 | 2,585 | 232 | 698 | 14.6 | 17.3 | 14.0 | 13.0 |
| (内0～5歳) (人) | 640 | 845 | 1,300 | 205 | 455 | 6.5 | 8.7 | 5.4 | 5.1 |
| 15～64歳人口 (人) | 8,305 | 9,130 | 9,766 | 825 | 636 | 70.5 | 65.3 | 63.1 | 64.5 |
| (内20～24歳) (人) | 705 | 770 | 632 | 65 | -138 | 5.9 | 4.2 | 4.8 | 5.0 |
| (内25～39歳) (人) | 2,857 | 3,296 | 3,452 | 439 | 156 | 25.5 | 23.1 | 18.8 | 19.6 |
| 65歳以上人口 (人) | 1,308 | 1,927 | 2,606 | 619 | 679 | 14.9 | 17.4 | 22.9 | 22.5 |
| (内65～74歳) (人) | 938 | 1,309 | 1,620 | 371 | 311 | 10.1 | 10.8 | 12.7 | 12.2 |
| (内75歳以上) (人) | 370 | 618 | 986 | 248 | 368 | 4.8 | 6.6 | 10.2 | 10.2 |
| 世帯総数 (世帯) | 4,404 | 5,302 | 6,029 | 898 | 727 | | | | |
| 平均世帯規模 (人/世帯) | 2.56 | 2.44 | 2.48 | -0.12 | 0.04 | | | 2.31 | 2.16 |

*「町別世帯と人口」、「町別年齢別男女別人口」による。各年9月末現在。

*市の人口総数、世帯総数は「横浜市統計書」による。年齢不詳があるため、年齢別人口の合計は人口総数に一致しない。

2. 人口、世帯数、年齢別人口等の動向

*年齢別人口は「町丁別年齢別男女別人口」による。各年9月末現在
 *異動人口は平成11～25年の人口異動集計結果による

図2 人口、世帯数、平均世帯規模

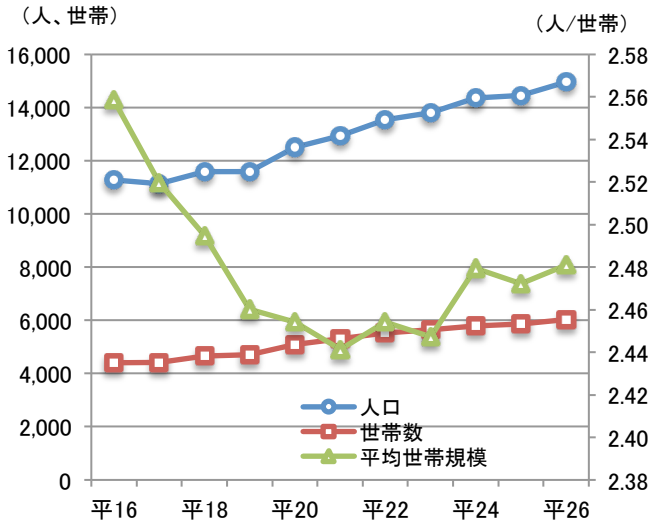


図5 年齢5歳別人口

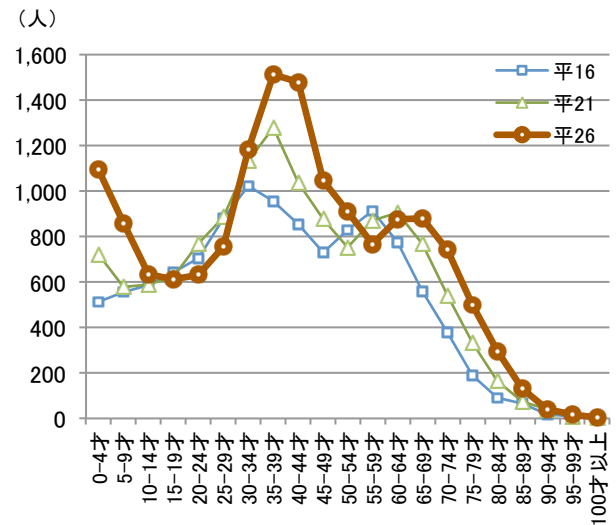


図3 年齢別人口

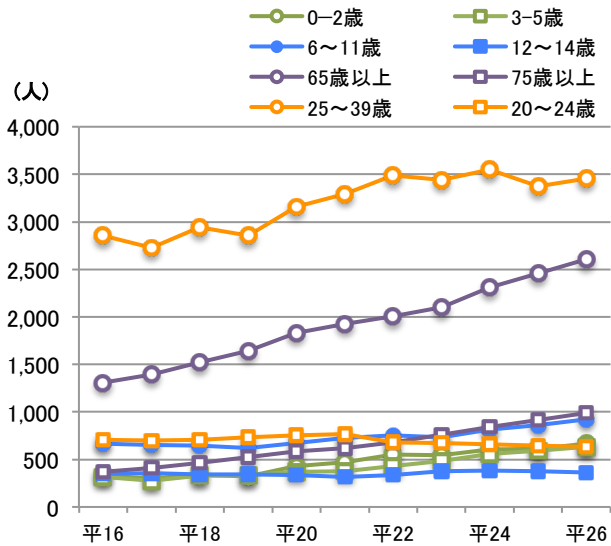


図6 年齢5歳別人口の増減

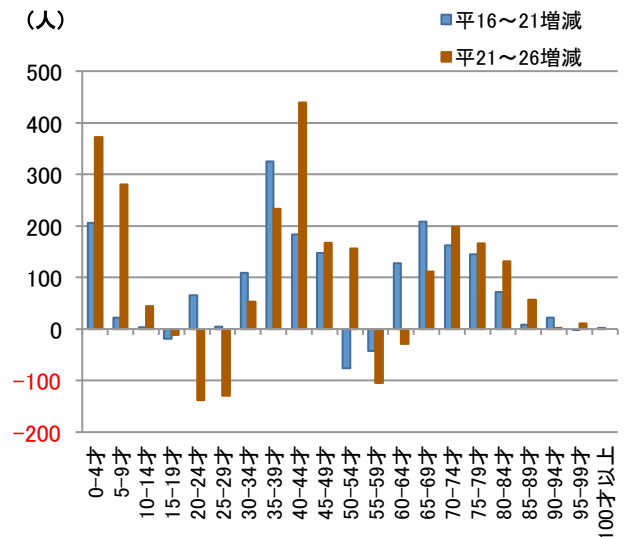


図4 人口異動

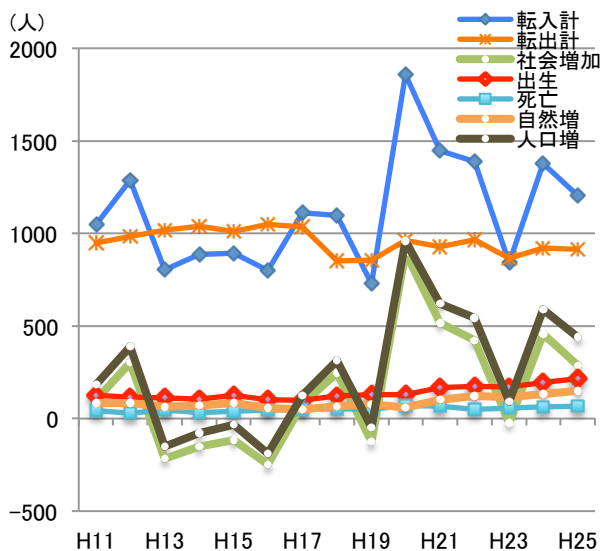
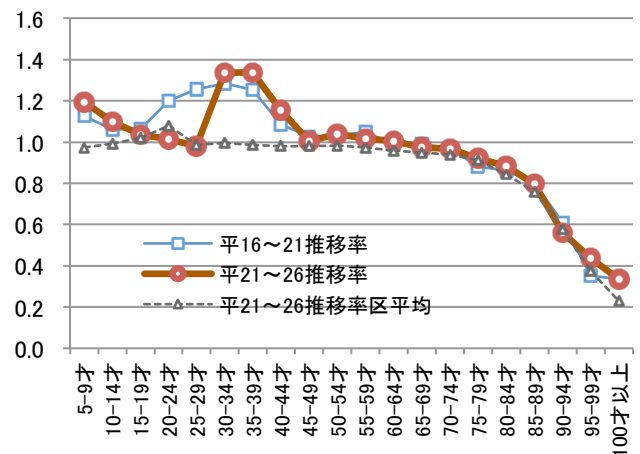


図7 年齢5歳別人口の推移率（変化率）



*「町丁別年齢別男女別人口」による。9月末現在
 *推移率:上記の場合は、年齢5歳階級人口の各階級の人口が、死亡、転出入によって5年後に1階級高齢の人口になる割合。

3. 世帯の様子（1）

* 国勢調査結果による

図8 類型別家族数

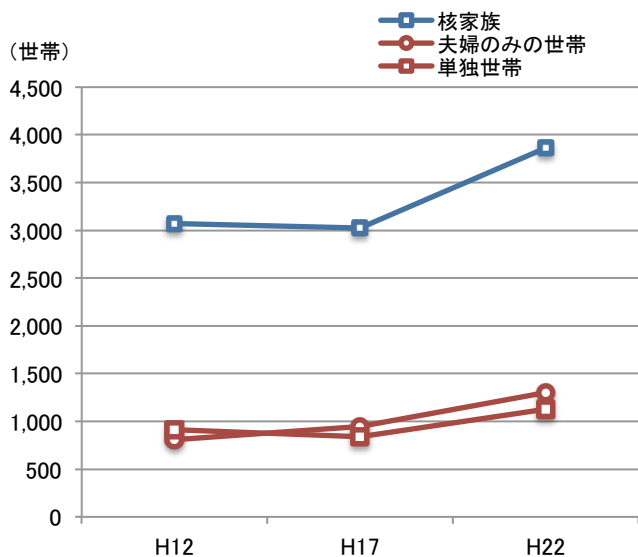


図9 類型別家族の比率

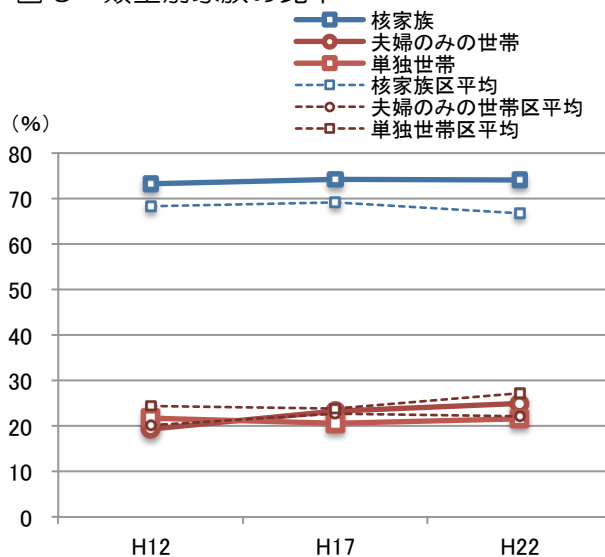


図10 高齢者のいる世帯、6歳未満のいる世帯

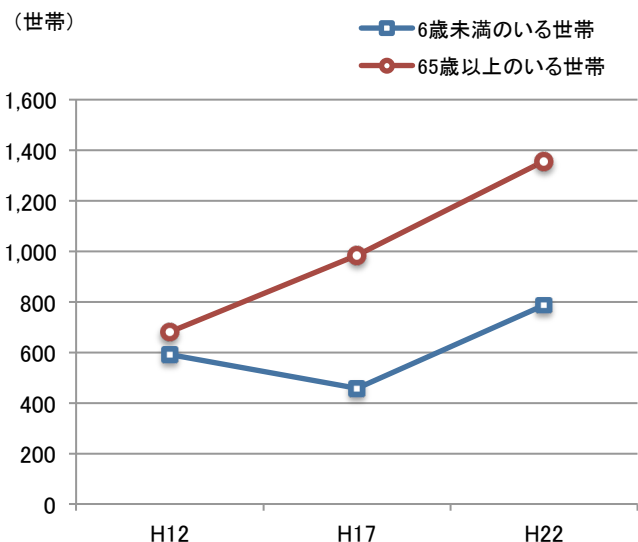


図11 高齢者のいる世帯、6歳未満のいる世帯の比率

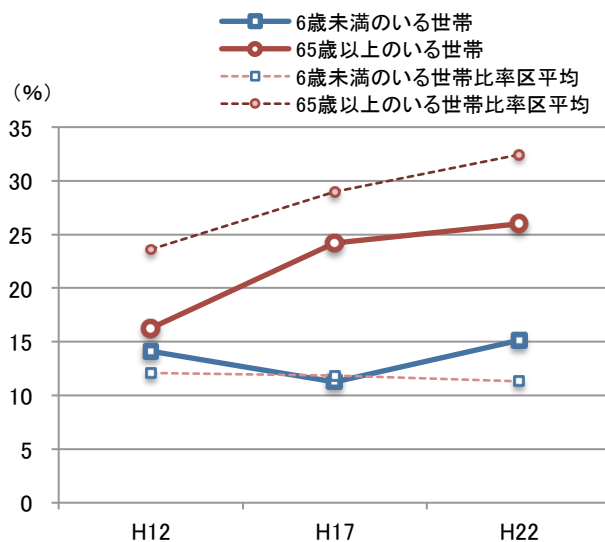


図12 6歳未満の子供の暮らし方

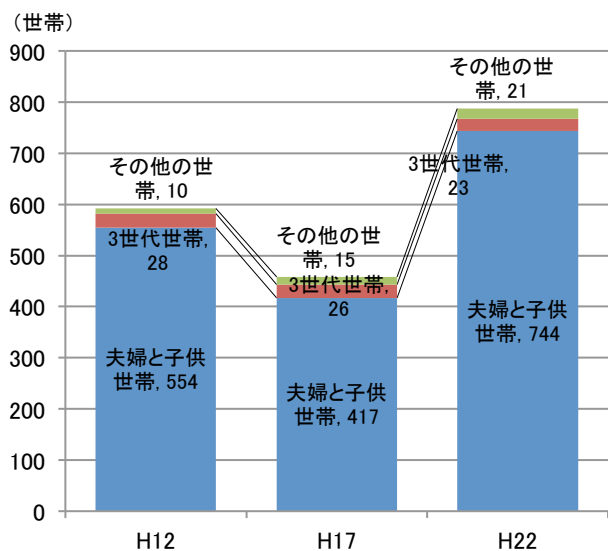
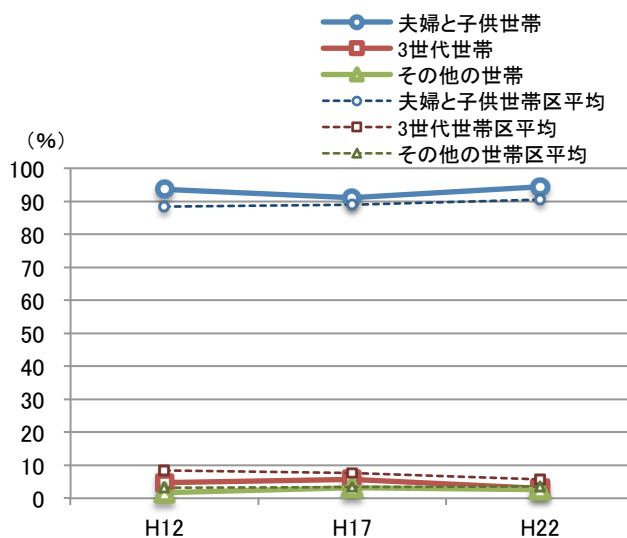


図13 6歳未満の子供の暮らし方の比率



4. 世帯の様子 (2)

* 国勢調査結果による

図 14 高齢者の暮らし方

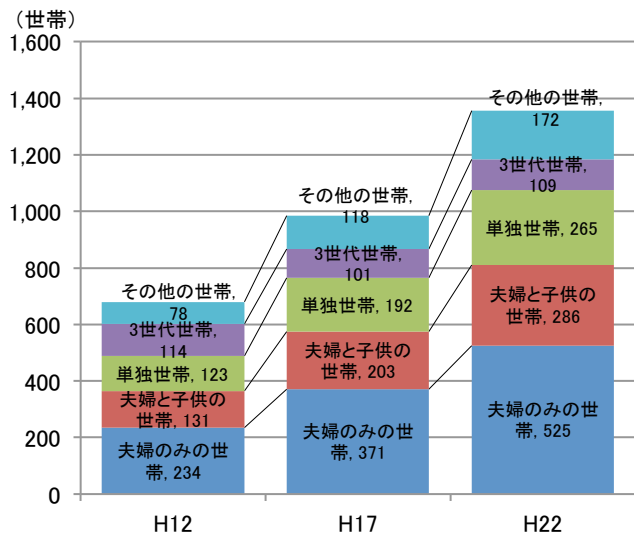


図 15 高齢者の暮らし方比率

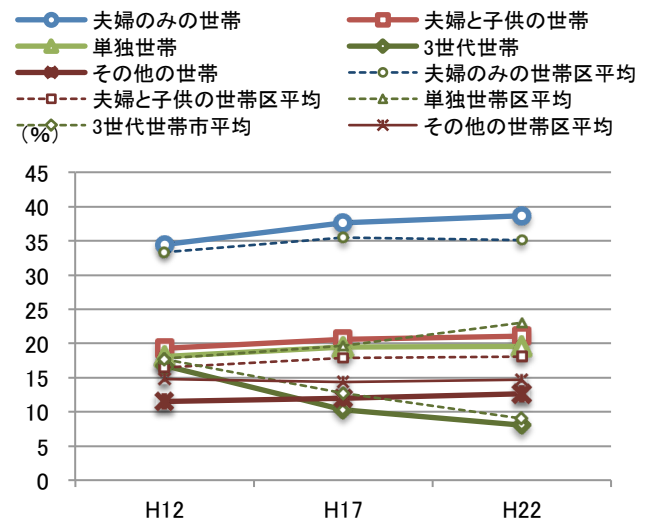


図 16 住宅の所有関係別世帯

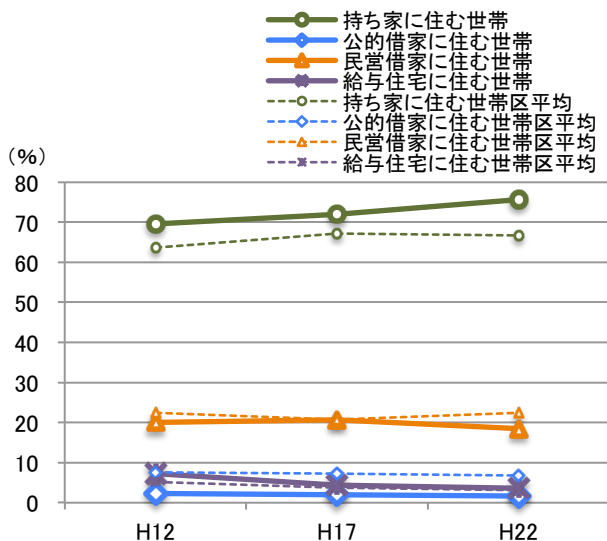


図 17 住宅の建て方別世帯

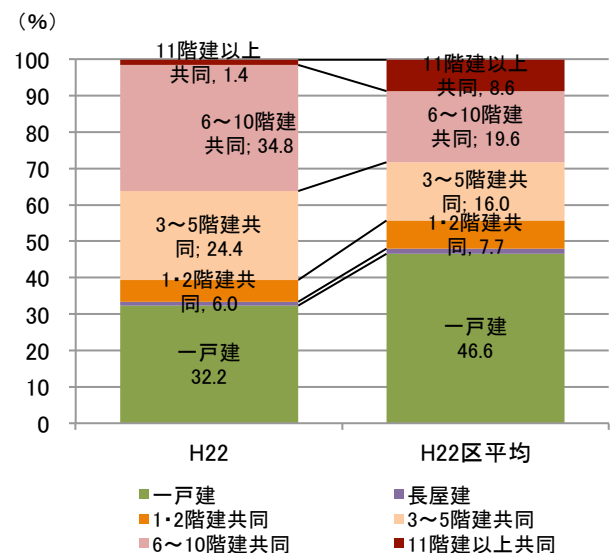


図 18 世帯規模別世帯数

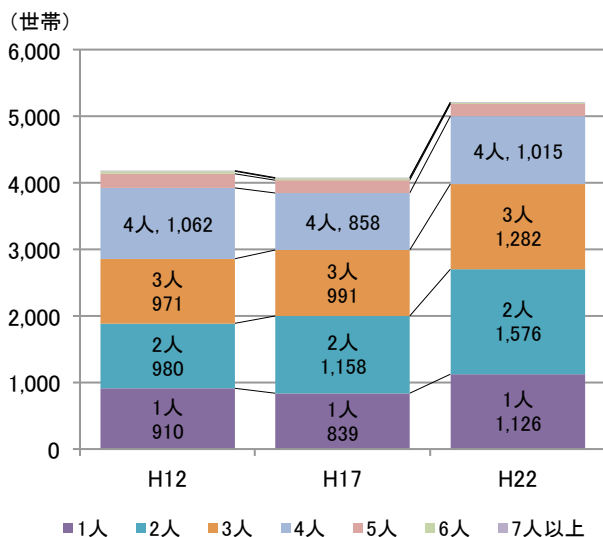
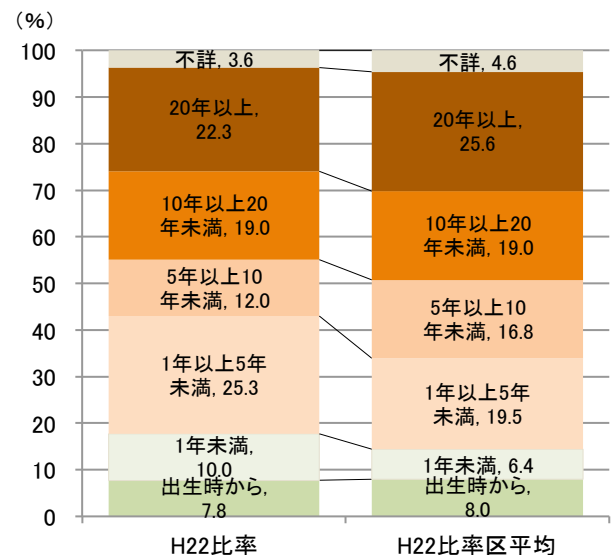


図 19 居住年数



5. 世帯の様子（3）高齢者世帯の最近の動向

*高齢者世帯数、要介護認定者数は戸塚区資料による
各年3月末現在

表2 高齢者世帯の動向

| | H21 | 構成比H21 (%) | H26 | 構成比H26 (%) | 増加数H21～26 | 増加率H21～26 (%) | 区平均構成比H26 (%) |
|-------------|-------|------------|-------|------------|-----------|---------------|---------------|
| 世帯総数 | 5,302 | 100.0 | 6,029 | 100.0 | 727 | 13.7 | 100.0 |
| 高齢者のいない世帯 | 3,970 | 74.9 | 4,275 | 70.9 | 305 | 7.7 | 63.0 |
| 高齢者のいる世帯 | 1,332 | 25.1 | 1,754 | 29.1 | 422 | 31.7 | 37.0 |
| 高齢者単身世帯 | 331 | 6.2 | 484 | 8.0 | 153 | 46.2 | 12.7 |
| 高齢者のみの世帯 | 392 | 7.4 | 584 | 9.7 | 192 | 49.0 | 11.2 |
| 高齢者のいる世帯その他 | 609 | 11.5 | 686 | 11.4 | 77 | 12.6 | 13.2 |

*戸塚区資料による

*世帯の集計方法が異なるので、国勢調査結果の集計値との間に差がある。

図20 高齢者がいる世帯数の近年の動向

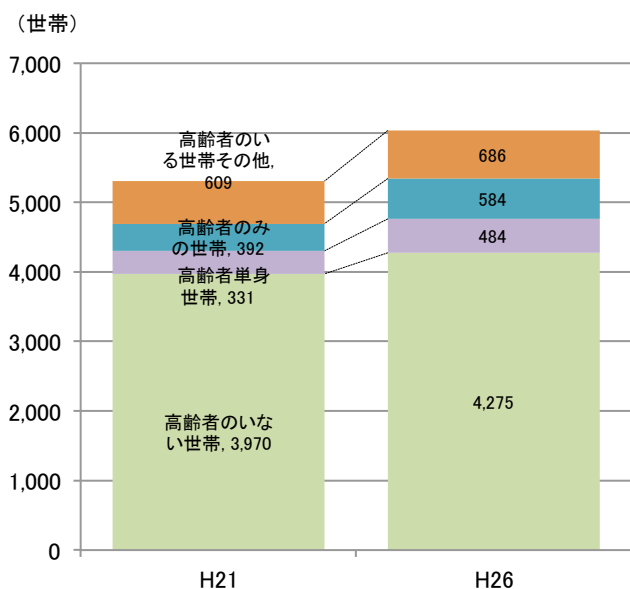


図21 高齢者がいる世帯数の割合（H26）

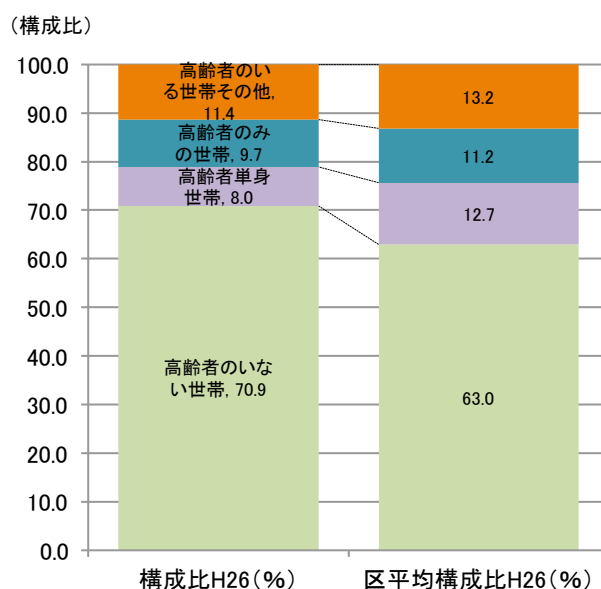


図22 要介護認定者の比率（対65歳以上人口）

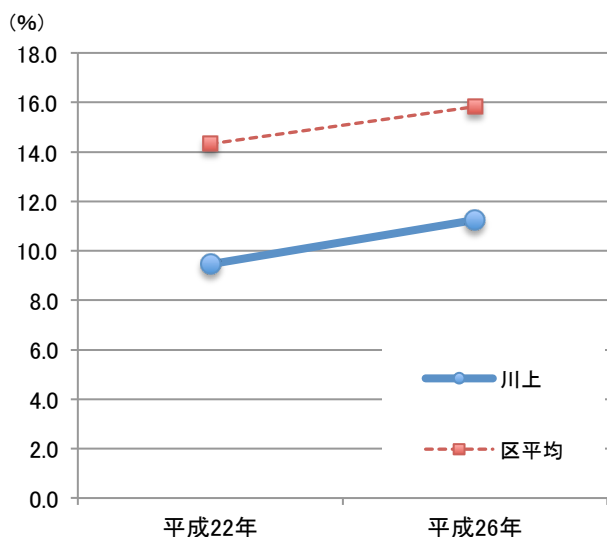
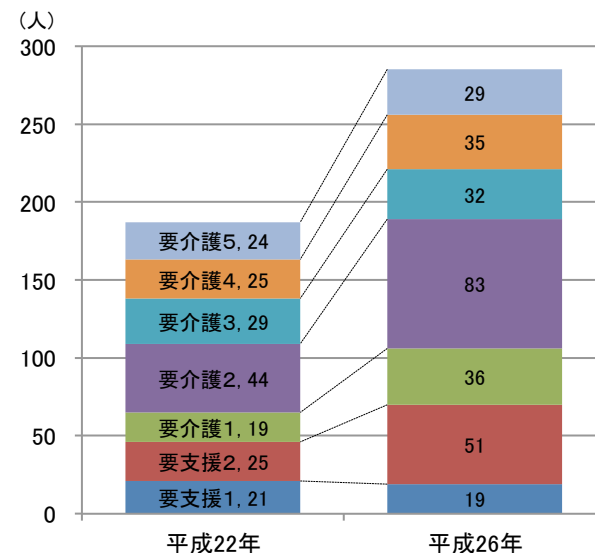


図23 要介護認定者の動向



6. 年齢別人口の見通し

*近年の年齢別人口の変化の傾向をもとに推計

図 24 年齢別人口の見通し

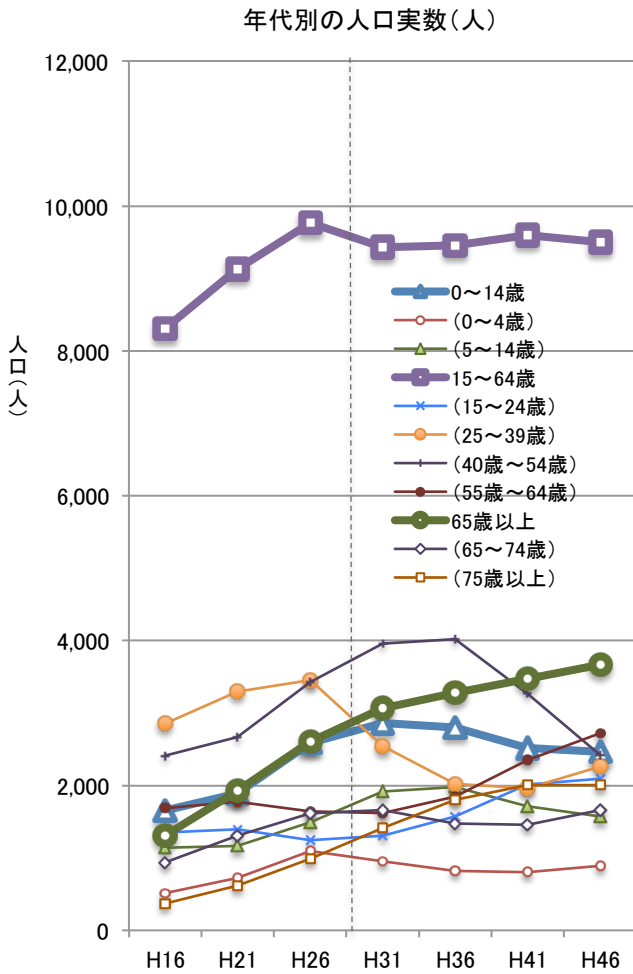
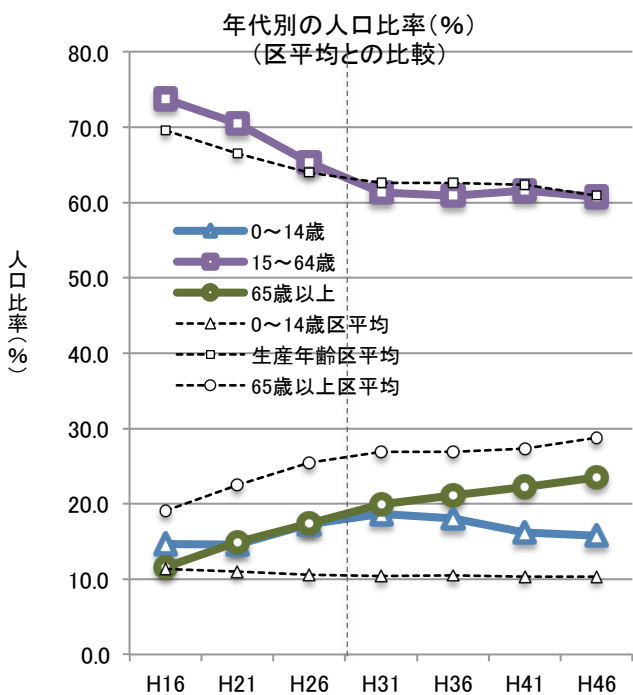


図 25 年齢別人口比率の見通し(比率)



●人口、世帯数等

川上地区の人口は平成 26 年 9 月末時点で約 14,960 人、世帯数は約 6,030 世帯、平均世帯規模は、2.43 人/世帯です。(表 1 参照)

●特徴(区、市の平均との比較)

- ・人口、世帯数は増加が続いています。0~14 歳、15~64 歳、65 歳以上の人口がいずれも増加しています。平成 21~26 年の期間は 65~74 歳の高齢者は減少し 75 以上の高齢者がより多く増えるようになってきています。(表 1、図 3 参照)
 - ・世帯規模は、市、区の平均より大きくなっています。子育て世代が入居し子どもの数も増えており、世帯規模は安定から拡大傾向になっています。(表 1、図 2 参照)
 - ・年齢別人口は 30 歳代後半、40 歳代前半が多く、9 歳以下の人口も多くなっています。(表 1、図 5 参照)
 - ・人口の転出入や年齢別人口の推移率をみると、30 歳代後半、40 歳代前半、9 歳以下の人口が転入増加しています。(図 4、5、7 参照)
 - ・共同住宅に住む世帯の比率が高く、持ち家率も高くなっています。(図 16、17 参照)
 - ・6 歳未満の子どもがいる世帯が増加しており、6 歳未満の子どもがいる世帯のほとんどが夫婦と子供の世帯であり、比率も区の平均を上回っています。(図 12、13 参照)
 - ・25~39 歳の人口(子育て世代)が増加、安定傾向にあります。(図 3 参照)
 - ・65 歳以上の人口の比率は区や市の比率を下回っています。(表 1、図 11 参照)
- 65 歳以上の高齢者がいる世帯は増加しており、高齢の単身世帯や高齢者の夫婦だけの世帯が増えています。高齢の夫婦と子供の世帯も増えています。高齢者の夫婦のみの世帯の比率が高く区の平均を上回っています。(図 14、15 参照)
- ・75 歳以上の高齢者の比率が、区や市の平均を下回っています。要介護認定者は増加しています。65 歳以上の人口に対する要介護認定者の比率は区の平均を下回っています。(表 1、図 22 参照)

●動向

現在の年齢別人口の変化の傾向が続くものとするれば、以下のような点が予想されます。(図 24、25 参照)

- ・25~39 歳の人口が減少し一部が転出しするため生産年齢の人口は当面減少になりますが、平成 31 年以降は安定する。
- ・高齢人口は増加傾向やや弱まりますが増加が続く。75 歳以上の増加は続く。
- ・年少人口は、当面緩やかな減少が続くが、20~39 歳の人口が減少から安定傾向になるのにもない安定化する。
- ・全体として、人口のゆるやかな増加がつづく。

7. 町丁別人口、世帯数、世帯規模の動向

* 「町丁別世帯と男女別人口」による。各年9月末現在

図 26 町丁別人口

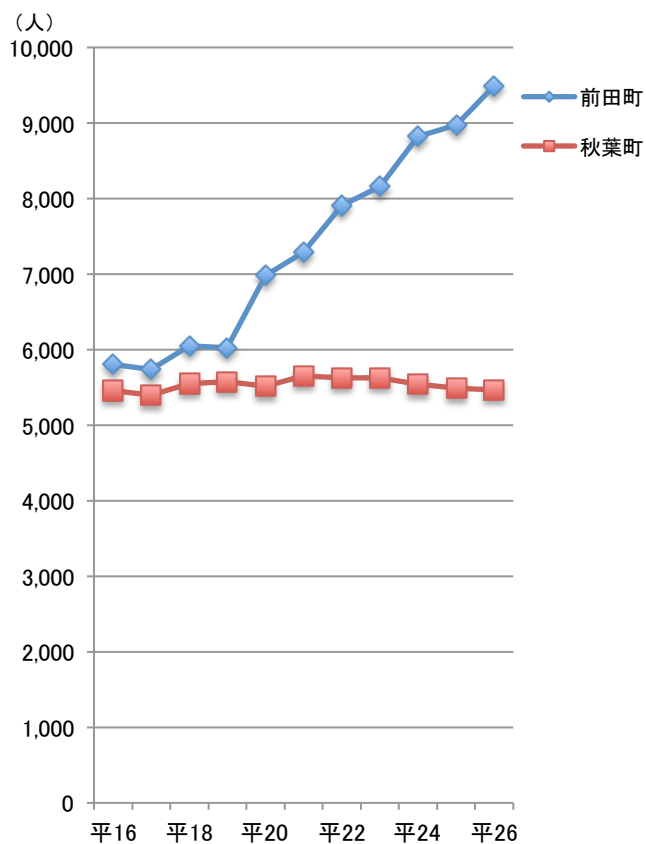


図 28 町丁別平均世帯規模

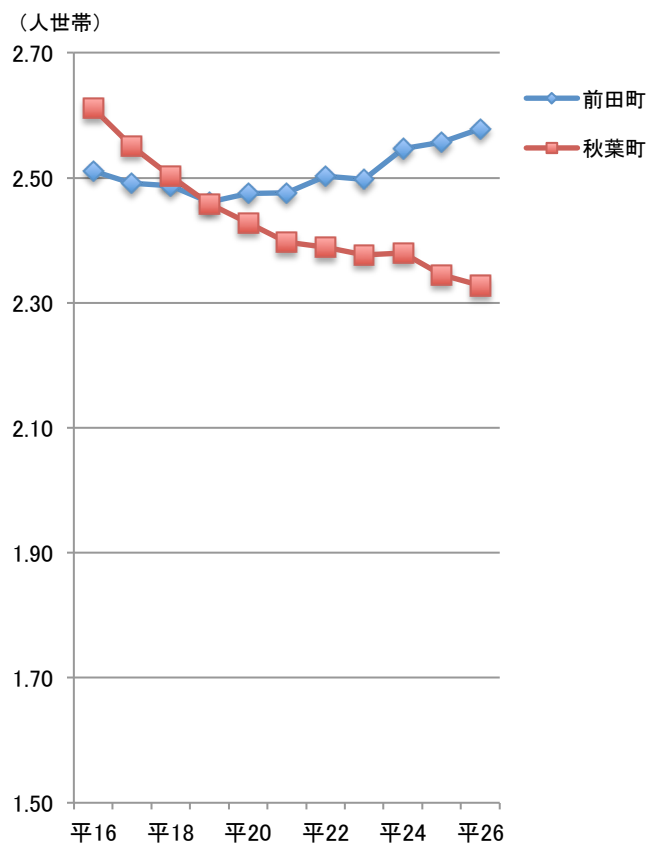
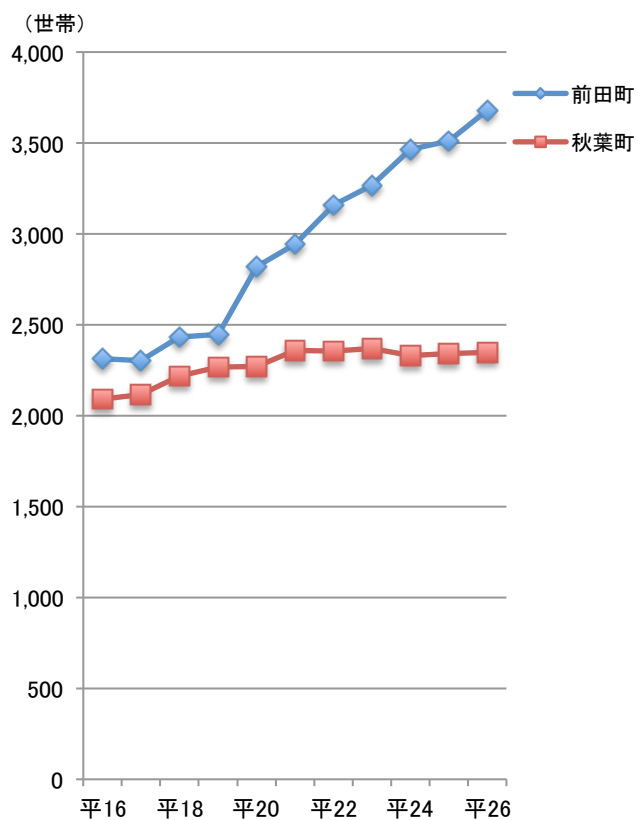


図 27 町丁別世帯数



8. 町丁目別年齢別人口

* 年齢別人口は「町丁目別年齢別男女別人口」による。平成26年9月末現在

図29 町丁目別・年齢別人口の割合

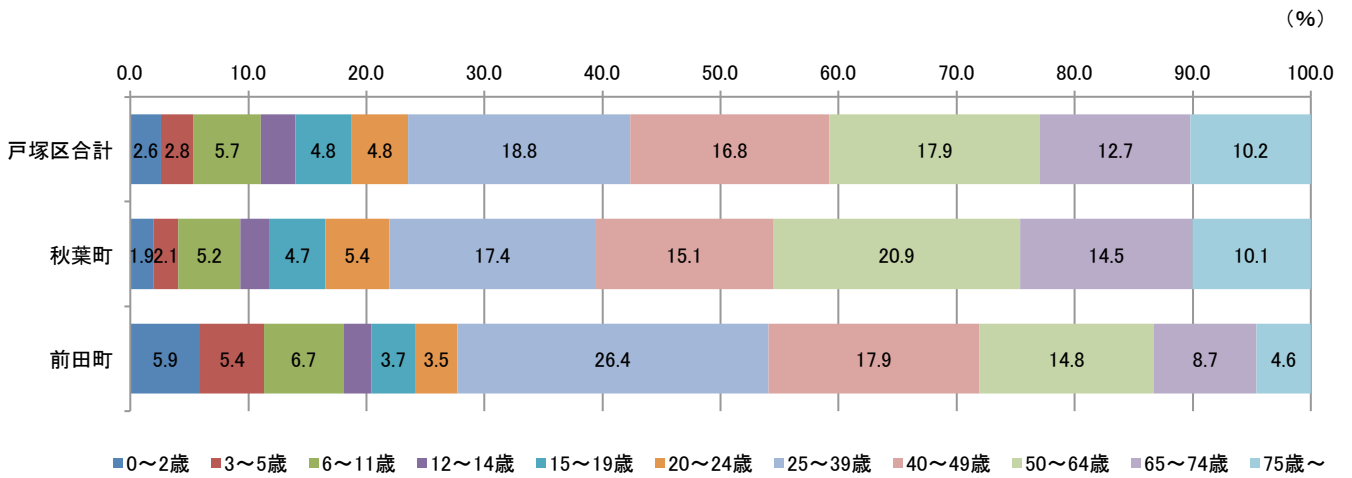


表3 町丁目別・年齢別人口

| 町丁目名 | 0~2歳 | 3~5歳 | 6~11歳 | 12~14歳 | 15~19歳 | 20~24歳 | 25~39歳 | 40~49歳 | 50~64歳 | 65~74歳 | 75歳~ | 合計 |
|-------|-------|-------|--------|--------|--------|--------|--------|--------|--------|--------|--------|---------|
| 戸塚区合計 | 7,214 | 7,623 | 15,732 | 7,956 | 13,231 | 13,197 | 51,990 | 46,415 | 49,369 | 35,030 | 28,211 | 275,968 |
| 秋葉町 | 106 | 117 | 287 | 137 | 256 | 298 | 951 | 826 | 1,145 | 795 | 550 | 5,468 |
| 前田町 | 562 | 515 | 636 | 225 | 355 | 334 | 2,501 | 1,696 | 1,404 | 825 | 436 | 9,489 |