

瀬谷区

区民生活・防災

マップ

～思い出も 未来も共に この瀬谷で～



瀬谷区マスコットキャラクター
せやまる

公共機関・公共サービス

名称	所在地	TEL	FAX	地図索引
区役所				
瀬谷区役所	二ツ橋町190	367-5656(代)	365-1170	2-①
瀬谷土木事務所	三ツ境153-7	364-1105	391-6974	2-③
市役所・県庁				
横浜市役所	中区本町6-50-10	664-2525 (横浜市コールセンター)	664-2828	—
神奈川県庁	中区日本大通1	210-1111(代)	—	—
かながわ県民センター	神奈川区鶴屋町2-24-2	312-1121(代)	—	—
行政サービスコーナー				
二俣川駅行政サービスコーナー	旭区二俣川1-3-2 相鉄ライフ二俣川4階	366-6615	—	—
※令和5年3月22日に旭区二俣川2-50-14 ジョイナステラス二俣川5階へ移転予定。				
横浜駅行政サービスコーナー	西区高島2-25-5 横浜駅みなみ通路	453-2525	—	—
※このほかにも市内に行政サービスコーナーがあります。 所在地・取扱時間・内容については横浜市コールセンター ☎664-2525へおたずねください。				
警察				
瀬谷警察署	二ツ橋町213-1	366-0110	—	2-①
消防				
瀬谷消防署	二ツ橋町190	362-0119	362-0119	2-①
中瀬谷消防出張所	中屋敷2-16-15	303-0119	303-0119	E-6
下瀬谷消防出張所	下瀬谷2-44-19	304-0119	304-0119	E-13
阿久和消防出張所	阿久和東2-8-29	391-1119	391-1119	I-13
国税・県税				
保土ヶ谷税務署	保土ヶ谷区帷子町2-64	331-1281(代)	—	—
横浜県税事務所	中区山下町75 神奈川自治会館内	651-1471(代)	664-5408	—
登記				
横浜地方法務局(本局)	中区北仲通5-57 横浜第2合同庁舎	641-7461(代)	—	—
横浜地方法務局旭出張所	旭区柏町113-2	365-1300	—	—
裁判所				
横浜地方裁判所	中区日本大通9	総務課庶務第一係 664-8777	—	—
横浜家庭裁判所	中区寿町1-2	家事事件手続関係 345-3463 総務課庶務係 345-3505	—	—
保土ヶ谷簡易裁判所	保土ヶ谷区岡沢町239	331-5991(代)	—	—
労働				
横浜西労働基準監督署	保土ヶ谷区岩井町1-7 保土ヶ谷駅ビル4階	332-9311	332-9555	—
働く人の相談室 (労働情報・相談コーナー)	中区万代町2-4-7 横浜市技能文化会館3階	681-6553	—	—
ハローワーク戸塚	戸塚区戸塚町3722	864-8609	864-7291	—
横浜市シルバー人材センター 保土ヶ谷事務所	保土ヶ谷区星川1-4-10 ハイツリヴァ・スター1階	331-1780	331-6833	—



瀬谷区ホームページ

広報よこはま瀬谷区版

瀬谷区ツイッター

瀬谷区役所 検索

広報よこはま 瀬谷 検索

@seya_yokohama
区政情報を発信!



横浜市コールセンター(毎日8時～21時) 各種手続・窓口案内など

☎664-2525 FAX 664-2828

瀬谷区シンボルマーク

令和5年3月発行

救急医療施設(休日や夜間に急病になったとき)

名称	所在地	TEL	FAX	地図索引
パスポート				
神奈川県パスポートセンター 本所(横浜)	中区山下町2 産業貿易センタービル2階	電話案内センター 222-0022	211-1251	—
横浜市センター南 パスポートセンター	都筑区茅ヶ崎中央1-1 横浜市営地下鉄 センター南駅1階	電話案内センター 222-0022 施設についての問合せ 507-4414	211-1251 945-7160	—
年金				
横浜西年金事務所	戸塚区川上町87-1 ウエルストン1ビル2階	820-6655	825-4381	—
自動車				
運転免許センター	旭区中尾1-1-1	365-3111(代)	—	—
自動車安全運転センター 神奈川県事務所	旭区中尾1-1-1 (運転免許センター内)	364-7000	—	—
関東運輸局神奈川運輸支局	都筑区池辺町3540	検査・登録の案内 050-5540-2035 その他 939-6800	—	—
ごみ				
資源循環局瀬谷事務所	二ツ橋町548-2	364-0561	391-4784	1-2
粗大ごみ受付センター	—	0570-200-530 携帯電話から 330-3953	550-3599	—
消費者トラブル				
横浜市消費生活総合センター	港南区上大岡西1-6-1 ゆめおおおかオフィスタワー4階	845-6666	845-7720	—
公園・緑地・農業				
南部公園緑地事務所	港南区港南台3-5-1	831-8484	831-9389	—
南部農政事務所	戸塚区戸塚町16-17 (戸塚区総合庁舎8階)	866-8491	862-4351	—
郵便局				
瀬谷郵便局	瀬谷4-45-10	0570-943-383(代)	—	E-10
電気・ガス・水道・電話				
東京電力 カスタマーセンター		0120-995-001	—	—
東京ガスお客さまセンター		0570-002211	—	—
水道局お客さまサービスセンター		847-6262	848-4281	—
NTT東日本		局番なし116 携帯電話から 0120-116-000	—	—
交通				
相模鉄道三ツ境駅		391-2601	—	2-2
相模鉄道瀬谷駅		301-0021	—	E-9

※バスの問合せ先については地図面をご覧ください。

瀬谷区休日急患診療所(診察日:日曜・祝日・12月30日~1月3日)

☎360-8666 二ツ橋町489-46
内科・小児科 10時~16時 ※受付開始9時30分

横浜市南西部夜間急病センター

☎806-0921 泉区和泉中央北5-1-5
内科・小児科 毎夜間:20時~24時 ※受付開始19時30分

横浜市夜間急病センター

☎212-3535 中区桜木町1-1 横浜市健康福祉総合センター 1・2階
内科・小児科・耳鼻咽喉科・眼科 毎夜間:20時~24時 ※受付開始19時30分

横浜市救急相談センター

☎#7119 または 232-7119 年中無休・24時間対応

救急受診できる
病院・診療所を知りたい

1
番を選択

今すぐ受診すべきか
救急車を呼ぶべきか

2
番を選択

医療機関案内FAX(聴覚障害者専用) **FAX 242-3808**

横浜市歯科保健医療センター

☎201-7737 中区相生町6-107
歯科 毎夜間:19時~23時 ※受付終了22時30分
日曜・祝日・12月29日~1月4日:10時~16時 ※受付終了15時30分

病院

名称	所在地	TEL	地図索引
病院 拠 災害拠点病院 救 災害時救急病院			
瀬谷区休日急患診療所	二ツ橋町489-46	360-8666	1-1
瀬谷ふたつ橋病院 救	瀬谷1-29-1	303-1151	G-10
横浜甞生病院 救	瀬谷4-30-30	302-5001	E-10
三ツ境病院 救	三ツ境23-8	391-0006	2-2
堀病院 救	二ツ橋町292	391-2561	2-1
横浜相原病院 救	阿久和南2-3-12	362-7111	J-15
聖マリアンナ医科大学横浜市西部病院 拠	旭区矢指町1197-1	366-1111	I-7
湘南泉病院 救	泉区新橋町1784	812-2288	K-16
横浜いずみ台病院 救	泉区和泉町7838	806-1133	H-17

市外局番の表記がない電話番号の局番は「045」です。(050で始まるIP電話、0570で始まるナビダイヤル、0120で始まるフリーダイヤルを除く)

地図索引の表示は黒:全体図、茶:拡大図1、青:拡大図2での位置を表しています。

防災の原則は、「自分の命は自分で守る」です。 みなさん自身で地震の備えについて考えましょう。

大地震による被害を軽減するためには、「減災行動」が大切です。日頃の備えを含めた、事前対策をしておくことにより、被害を小さくすることができます。大地震の時、家族が落ち着いて行動できるように、9月1日の「防災の日」などの機会を捉え、地震対策について話し合いや対処方法について決めるとともに実行しましょう。

家族での話し合い

ポイント① 家族との連絡方法を確認しておく

- 連絡方法や集合する場所を決めておく。
- 災害用伝言ダイヤル(☎171)の利用方法を確認する。



ポイント② 家族の役割分担を決めておく

- 避難時のガスや電気ブレーカーの確認、非常持出品の搬出は誰が行うのか。

ポイント③ 家や地域の危険箇所を確認する

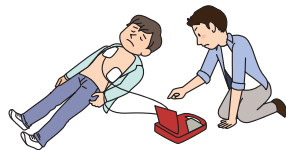
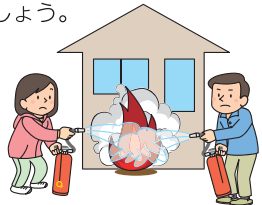
- 家の中で危険な場所はないか?安全な場所はどこか?確認する。
- 自宅から避難場所までに危険箇所がないか?避難ルートを確認する。

ポイント④ 避難場所について確認する

- 「いつとき避難場所」や「地域防災拠点」のほか、大火災から避難する「広域避難場所」など、それぞれの避難場所の役割や場所を確認しましょう。
※医療機関によっては、地震による被害が甚大で、早急に開院できない場合があります。

地域の防災訓練や講習会に参加することも大切です

自治会・町内会などでは、町の防災組織の訓練や地域防災拠点の避難所開設・運営訓練など、地域の自主的な防災活動を実施しています。市民一人ひとりが訓練に参加し、災害への備えに取り組みましょう。



地震に備えよう

家の中の安全は大丈夫?

家の中の安全を点検し、必要な対策をしましょう。

- ガラスの飛散防止用フィルム等を貼りましょう。
- 玄関など、避難口になるところに、非常持出品袋を用意しておきましょう。
- 手の届くところに、懐中電灯、ホイッスルを備えておきましょう。
- 飛散した破片などで歩けなくなることも想定し、身近にスリッパや軍手を用意しておきましょう。
- 戸棚の扉は開いてこないように、留め金を付けるなどしましょう。
- 重いものは、棚の下に入れるなどし、高いところに置かないようにしましょう。
- ドアの前や廊下は避難路になるので、倒れるものは置かないようにしましょう。
- ブロック塀にひび割れ、破損箇所がないか確認しましょう。
- 背の高い家具は、配置を工夫したり、固定したりしましょう。

家具転倒防止器具を取り付けよう!!

※本市では、同居している家族全員が65歳以上・障害者手帳所持者・要介護・支援者等のいずれかである世帯を対象に、家具転倒防止器具の取付を無料代行しています。詳しいお知らせは、広報等を通して随時行う予定です。



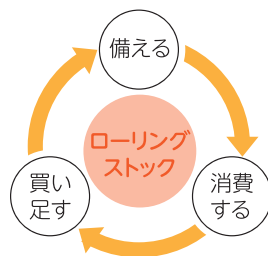
L字金具、ベルト (壁に強度が必要) 粘着マット (有効期限に注意) つっぱり棒 (天井に強度が必要)

大きな災害が起きて、自宅が被害を受けた場合、修理や建替には多くの費用が掛かります。いざという時に備え、速やかに生活再建できるように保険・共済に加入しておくとう安心ですね。



備蓄品や非常持出品を準備していますか？

- 災害発生直後は、食料や日用品の購入が難しくなります。家族構成を考えて、必要な備蓄をしておきましょう。また、すぐ取り出せるところに非常持出品を準備しておきましょう。
- 備蓄する量の目安は**最低3日分(できれば1週間分)**です。
- 家族構成や生活スタイルにあわせて、食料や日用品を多く買い備えて、備えたものを順番に使いながら買い足していく循環型備蓄(**ローリングストック**)という考え方もあります。



備蓄品

☐ 飲料水

1人3日分で9ℓが目安です。
(例)3人家族の場合
3人×9ℓ=27ℓ



☐ 食料品

クラッカーなど調理せずに食べられるもの、缶詰(缶切りが不要なもの)など
※食物アレルギーのある方は、自分に適したものを備蓄するようにしましょう。

☐ トイレパック

1日あたりの平均排泄回数は5回とされています。1人3日分で15個程度が目安です。



※家庭のトイレなどに設置して使用する「凝固剤」と「処理袋」のセットです。ホームセンターなどで購入できます。

非常持出品

☐ 懐中電灯・ランタン

予備電池も用意しましょう。



☐ 携帯ラジオ

AM、FM両方聞けるものを用意し、予備電池は多めに用意しましょう。

☐ 貴重品

現金、預貯金通帳、印鑑、健康保険証、運転免許証、マイナンバーカード

☐ その他

紙皿、紙コップ、救急医薬品(ばんそうこうなど)、常備薬、お薬手帳、モバイルバッテリー、ウェットティッシュ、生理用品、ビニール袋、タオル、歯磨き用品、軍手、食品用ラップ、ホイッスル、ヘルメット、厚底の運動靴、マスク、手指消毒液(携帯型)



こんな家庭にはこんな非常持出品も!!

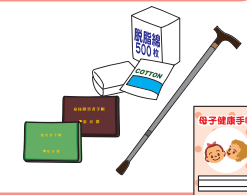
乳幼児のいる家庭で用意するもの

ミルク(液体ミルク等)、ほ乳びん、離乳食、スプーン、おむつ、おしりふき、着替え、ベビー毛布、おんぶひも、乳幼児のおもちゃ



要介護者のいる家庭で用意するもの

着替え、おむつ、障害者手帳、補助具等の予備、介護食、非常電源の確保

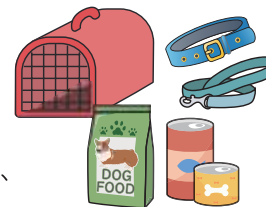


妊婦のいる家庭で用意するもの

さらし、母子手帳、新生児用品

ペットのいる家庭で用意するもの

ケージ、首輪、リード、ペットフード、糞尿の処理用具、常備薬 等



※避難する場合を想定し、ケージに慣らす、無駄吠えさせないなど基本的なしつけをしておきましょう。

在宅避難への備え

「避難」とは、「地域防災拠点(避難所)に行くこと」だけではなく、「在宅避難」や「親戚・知人宅への避難」も避難方法の1つです。在宅避難は、避難所での生活に比べてストレスが少なく、感染症のリスクを減らすことができます。在宅避難に備え、カセットコンロやカセットガスなどを用意しましょう。



事業者の皆様へ

大地震発生時は「むやみに移動を開始しない」

地震直後は、路上や駅周辺は大変混雑し、集団転倒の発生や、落下物に当たって死傷する危険があります。

また、道路の混雑により、救助・救急活動、消火活動、緊急輸送活動等の応急対策活動が妨げられるおそれもあります。

そのため、横浜市では大規模災害発生時に従業員の一時帰宅を抑制することを、事業者の努力義務として条例で定めています。

各事業所では、従業員や利用者の方々々が施設内に留まれる体制の整備に努めていただくようお願いいたします。

【根拠法令】

- 横浜市震災対策条例
- 横浜市災害時における自助及び共助の推進に関する条例

東日本大震災では、企業等の管理者から帰宅するよう指示があったことが、帰宅困難者が多く発生した一つの要因でした。



地震が起きたら

その場に合った身の安全とは？

大きな地震が起きたら、冷静に対応するのは難しいものです。しかし、一瞬の判断が生死を分けることもあります。地震が起きてあわてず、落ち着いて行動するために、「その場に合った身の安全」を身に付けましょう。自分の身は自分で守ることが基本です。

▶ 自宅にいるとき

- クッションや布団、枕など近くにあるもので頭を守る。
- 丈夫な机の下に身を隠す。
- ガラスの破片などで怪我をしないように注意する。
- あわてて外に飛び出さず、ドアや窓を開けて出口を確保する。



▶ デパートやスーパーにいるとき

- 陳列棚の転倒や商品の落下に注意し、柱や壁際に身を寄せる。
- 衣類や手荷物、買い物カゴを使って頭を守る。



▶ エレベーターに乗っているとき

- 全ての階のボタンを押して、停止した階で降りる。
- 閉じ込められたとき、非常ボタンやインターホンで連絡を取り、救助を待つ。
- 余震の可能性もあるため、避難にエレベーターは使用しない。



▶ 車を運転中のとき

- 急ブレーキをかけず、ハンドルをしっかりと握り、徐々にスピードを落として道路わきに停車する。
- 揺れがおさまるまで、車内のラジオなどで情報収集する。
- 車を離れるときは、緊急で移動させることもあるため、キーは車内に置いておく。



▶ 電車に乗っているとき

- 大きな地震があると電車は止まるため、手すりやつり革などにしっかりつかまる。
- 座っていたら、前かがみになって足をふんばる。
- 乗務員の指示に従い行動する。



▶ 外にいるとき

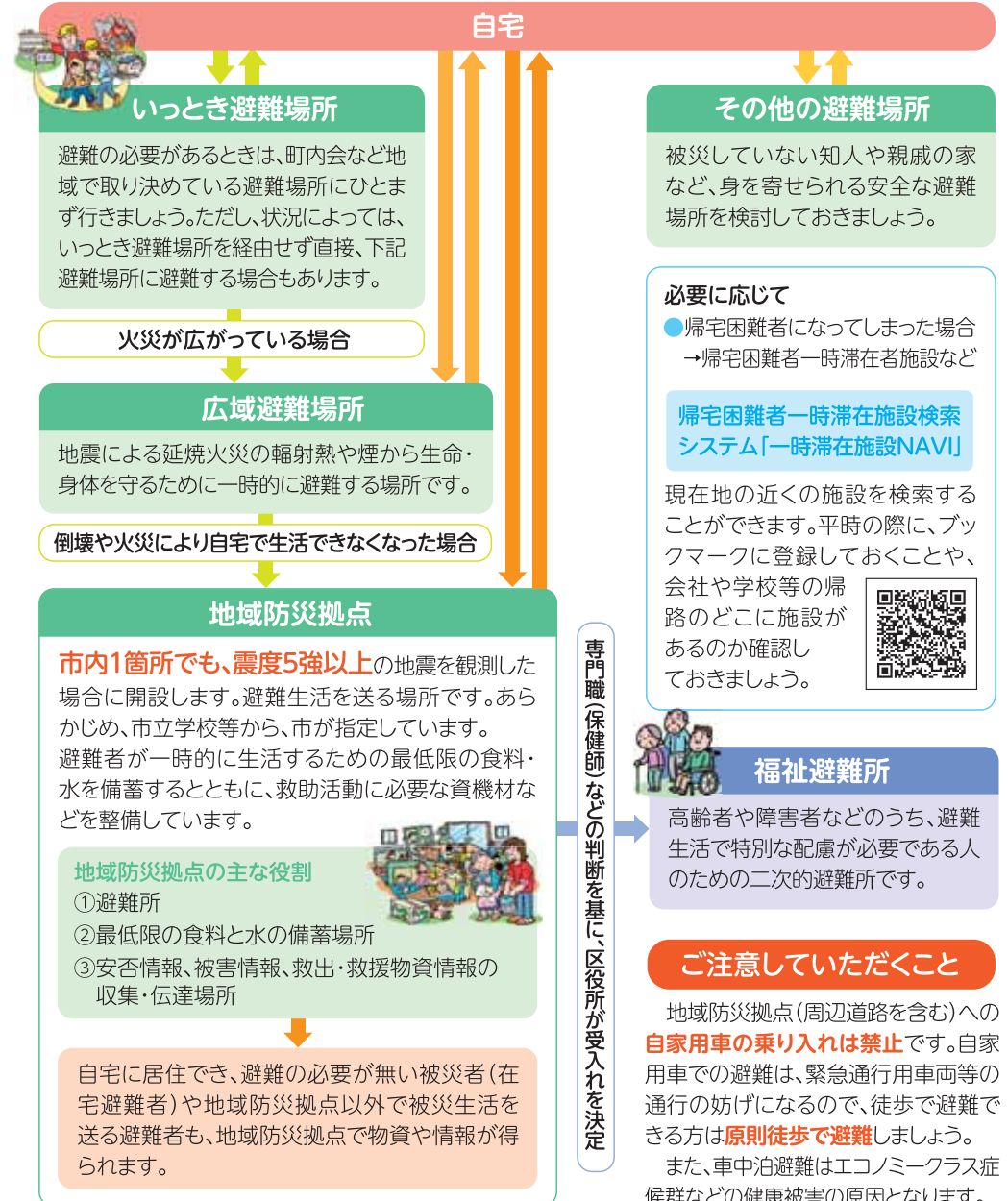
- 自動販売機やブロック塀、電柱など倒れやすいものから離れる。
- カバンなどで頭を守り、看板や外壁など落下物の危険性のある建物から離れる。
- 垂れ下がっている電線やガス漏れしている場所には絶対に近づかない。
- 道路が液状化や地割れを起こしている場所には近づかない。



避難する場所を知っていますか？

自宅が倒壊や火災によって危険であるときは、避難(場)所まで避難しましょう。

※周りの状況に応じて、避難ルートを考えましょう。また、**危険がない場合はあえて避難する必要はありません。**

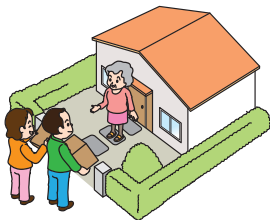


地震の後の避難生活

在宅避難者(在宅被災生活者)とは?

自宅が無事だった方までが地域防災拠点に行ってしまうと、避難スペースがいっぱいになってしまうので、このような方(在宅避難者)は家に戻って寝泊まりをします。

在宅避難者であっても地域防災拠点で、必要な物資や情報が得られます。



在宅避難の中での共助

在宅避難生活をおくる地域では、住民の皆さんで助け合いましょう。

たとえば...

- 在宅避難者同士で声かけを行う。
- 地域防災拠点から集めた情報は、みんなで共有できるように掲示する。
- 救援物資を町内会館などで協力して分配する。
- 高齢者など支援を要する方々への訪問と、情報や物資の提供を行う。

地域防災拠点での避難生活で大切なこととは?

地域防災拠点での避難生活では、**地域住民の皆さんによる相互扶助によって運営**します。円滑な避難所運営のためには、**避難した全員が「お互いを尊重し」運営に協力していくこと**がとて大切です。

避難生活で行うこと(例)

※地域防災拠点の運営については、地域防災拠点運営委員会によってマニュアルが作られています。

開設して間もない頃

- 避難者の受入れ、把握
- 区割り、授乳や着替えなど専用スペースの確保
- 夜間の避難所内の防犯対策
- 救出、救護活動
- 炊き出しの準備
- 備蓄物資の配給
- トイレ対策
- ペット同行避難者の受付、一時飼育場所への誘導

避難生活の中で必要となってくると考えられること

- 物資の管理、調達
- 在宅避難者との連携
- 情報の収集・整理・伝達
- 防犯のための見回り
- ボランティアの受入れ
- 避難者の健康管理など

災害時の防災情報ガイド

情報の収集方法

災害時に必要となる情報は、その災害の種類に応じて様々なものがあります。テレビやラジオで放送される災害に関する全般的な情報を確認するほか、次のようなツールを使って、いち早く情報を入手しましょう。

ホームページ

災害時の緊急情報や、瀬谷区の防災情報を掲載しています。



メール

横浜市防災情報Eメール

パソコンや携帯電話から事前に登録いただいた方に、地震、津波、気象警報・注意報、河川水位、緊急なお知らせなどを送信します。右記二次元コードから登録方法等の詳細をご覧ください。登録案内メールが届きます。



緊急速報メール

横浜市内のエリアにある携帯電話(NTTドコモ、KDDI(au)、ソフトバンクモバイル、ワイモバイル、楽天モバイル)に対し、横浜市の災害情報や避難情報などを配信します。こちらは登録が不要です。

アプリ

横浜市避難ナビ

マイ・タイムラインの作成から避難所検索、災害時の避難情報の受信などができます。



ツイッター

瀬谷区公式アカウント

避難情報などの防災情報のほか、区内の行事やイベント情報を随時配信します。アカウント: @seya_yokohama



福祉施設

名称	所在地	TEL	FAX	地図索引
地域ケアプラザ・老人福祉センター				
二ツ橋地域ケアプラザ	二ツ橋町83-4	361-9807	361-9868	2-①
二ツ橋第二地域ケアプラザ	二ツ橋町469(せやまる・ふれあい館1階)	360-7855	360-6800	1-①
阿久和地域ケアプラザ	阿久和南2-9-2	365-9892	365-9894	I-15
中屋敷地域ケアプラザ	中屋敷2-18-6	303-8100	303-8111	D-6
下瀬谷地域ケアプラザ	下瀬谷2-44-6	304-1291	304-1259	E-13
老人福祉センター「瀬谷和楽荘」	瀬谷3-18-1(瀬谷センター内)	303-4400	303-4464	F-10
社会福祉協議会				
瀬谷区社会福祉協議会	二ツ橋町469(せやまる・ふれあい館2階)	361-2117	361-2328	1-①
瀬谷区福祉保健活動拠点「パートナーせや」	二ツ橋町469(せやまる・ふれあい館2階)	361-2117	361-2328	1-①
瀬谷区社協あんしんセンター	二ツ橋町469(せやまる・ふれあい館2階)	361-2262	361-2328	1-①
瀬谷区移動情報センター	二ツ橋町469(せやまる・ふれあい館2階)	361-2202	361-2328	1-①
軽費老人ホーム				
東野園	東野台26	301-8133	301-8141	H-7
睦荘	阿久和東3-55-1	362-1779	362-1881	K-14
特別養護老人ホーム(介護老人福祉施設)				
ゆうあいの郷	宮沢3-25-1	303-8080	303-8053	G-13
みなみの苑	阿久和南3-28-3	364-0373	364-1260	J-17
ひだまり館	二ツ橋町283-1	364-2227	364-2551	I-9
スプリングガーデン瀬谷	下瀬谷1-27-25	304-0241	304-0242	F-13
ファミリーイン瀬谷	中屋敷3-11-1	304-1181	304-1256	E-6
ラベ瀬谷	目黒町21-10	924-3788	924-3818	C-3
愛成苑	瀬谷町4131-16	300-0881	300-0883	G-6
しょうじゅの里三ツ境	三ツ境78-1	744-7601	744-7604	J-11
介護老人保健施設				
宮沢の里 はなもも苑	宮沢4-13-1	300-3335	300-3336	G-14
葵の園・ヨコハマ瀬谷	阿久和西3-51-6	366-5777	366-5762	H-14
恵の杜	阿久和南3-29-1	390-3311	390-3310	J-17
ハートフル瀬谷	中屋敷2-2-1	300-5065	300-5067	E-6
障害福祉相談・サービス事業所				
せや福祉ホーム	相沢6-10-2	303-4746	303-4746	F-7
せや活動ホーム太陽(本館)	三ツ境78-12	362-8803	362-8902	J-11
せや活動ホーム太陽(別館)	相沢2-18-3	300-0015	300-0016	G-9
瀬谷区基幹相談支援センター	三ツ境13-1 黒沼ビル1階	274-8300	274-8301	2-②
瀬谷区生活支援センター	二ツ橋町469(せやまる・ふれあい館2階)	363-8900	392-1114	1-①
瀬谷区中途障害者地域活動センターワンステップ瀬谷	二ツ橋町295-35	360-1408	360-1408	2-①
横浜市多機能型拠点「こまち」	二ツ橋町489-45	360-8180	360-8187	1-①
障害福祉サービス事業所				
ランチボックス	橋戸1-30-2	301-6730	489-3307	E-10
リサイクルバザー	瀬谷4-31-1コーポフェニックスC101	300-4081	300-4081	E-10
だんだん	中屋敷1-14-7	301-6482	301-6482	D-6
ともしび	阿久和西4-15-14	366-0665	366-0665	H-14
ベンチ	相沢3-6-12	302-8931	304-6618	F-8
でっかいそら	瀬谷5-3-24	302-1201	302-2221	E-9
紙飛行機	瀬谷5-3-24	442-4061	442-4062	E-9
ステーション	瀬谷3-10-13	304-6202	304-6202	F-10
KOKO	三ツ境108-3 サンライズビル4階	392-1160	392-1160	2-②
わーくさぽーと恵の杜	阿久和南3-29-1	390-5068	390-5068	J-17

名称	所在地	TEL	FAX	地図索引
飛行船	瀬谷5-15-5 グランドユール1階	300-3177	300-3178	E-9
すばる	本郷3-27-2 UOSHINビル3階	744-8854	744-8864	E-9
女性サポーターセンター Indah	瀬谷4-11-16 足立ビル1階	302-5882	302-5882	F-10
わーくさぽーと阿久和	阿久和南4-8-294	459-6262	459-6288	I-16
はーとさぽーと阿久和	阿久和南4-8-294	459-6262	459-6288	I-16
くるみの森	三ツ境23-28	442-4511	442-4512	I-10
ひらり	阿久和東1-13-14	744-6708	744-6711	I-12
カフェ カルム	瀬谷5-15-6	461-9555	461-9555	E-9
どんぐりビレッジ(まちふく)	阿久和南3-39-9 ラウレアビレッジ2階	369-0168	369-0169	I-17
ぼんの木	相沢2-19-1	303-8355	303-8365	G-9
ユリのささえ	阿久和南2-10-2	442-3297	442-3298	I-15
紙風船	本郷3-1-21	442-3861	442-3862	E-9
満天(たけとんぼ)	瀬谷5-15-10 1階	442-7440	444-9211	E-9
満天(ラ・メール)	瀬谷5-15-10 2階	444-9330	444-9211	E-9
岡喜タント阿久和	阿久和南4-4-2 SHビル201	489-3828	489-3829	H-15
second color	下瀬谷3-13-15	442-3765	489-3248	E-12
るるん	阿久和南3-40-2	489-5080	392-5514	I-17

市民利用施設

名称	所在地	TEL	FAX	地図索引
図書館				
瀬谷図書館	本郷3-22-1	301-7911	302-3655	D-8
学習・文化				
瀬谷区民活動センター	二ツ橋町469(せやまる・ふれあい館2階)	369-7081	366-4670	1-①
長屋門公園	阿久和東1-17	364-7072	364-7072	J-12
瀬谷公民堂	二ツ橋町190(瀬谷区総合庁舎内)	367-5770	367-5771	2-①
瀬谷区民文化センターあじさいプラザ	瀬谷4-4-10(ライブゲート瀬谷3階・4階)	301-3500	301-3502	E-9
コミュニティ・スクール				
瀬谷さくら小学校コミュニティ・スクール	下瀬谷3-58-1	304-1755	304-1755	E-13
南瀬谷小学校コミュニティ・スクール	南瀬谷1-1-1	303-8415	303-8415	F-12
東野中学校コミュニティ・スクール	東野130	304-4301	304-4301	H-7
原中学校コミュニティ・スクール	阿久和西2-1-6	391-1166	391-1166	I-13
地区センター				
瀬谷地区センター	瀬谷3-18-1(瀬谷センター内)	303-4400	303-4464	F-10
阿久和地区センター	阿久和南2-9-2	365-9072	365-9112	I-15
中屋敷地区センター	中屋敷2-18-6	304-3100	304-3110	D-6
子ども				
地域子育て支援拠点「にこてらす」	二ツ橋町469(せやまる・ふれあい館1階)	391-8316	391-8447	1-①
瀬谷中央公園子どもログハウス	本郷2-28-4	304-4169	304-4169	E-7
児童家庭支援センター「ういず」	三ツ境11-7 丸松ビル1階	489-9090	489-9089	2-②
スポーツ				
瀬谷スポーツセンター	南台2-4-65	302-3301	301-9442	F-11
瀬谷本郷公園	本郷1-70-2	304-3633	304-9027	C-8
宮沢町第二公園プール(児童・幼児用)	宮沢1-58	303-3455	303-3455	H-12
※利用期間中のみ				
神明台スポーツ施設	泉区神明台処分地内	813-0938	—	K-15

学校・保育園・幼稚園

名称	所在地	TEL	FAX	地図索引
小学校				
市立瀬谷小学校	相沢4-1-1	301-1025	301-1054	F-8
市立原小学校	阿久和東4-33-1	362-2020	362-2133	I-15
市立上瀬谷小学校	瀬谷町7140	301-0097	301-0079	D-4
市立三ツ境小学校	三ツ境157	391-5068	391-5046	I-11
市立南瀬谷小学校	南瀬谷1-1-1	301-0101	301-0106	F-12
市立二ツ橋小学校	二ツ橋町507	364-5121	364-5144	1-①
市立瀬谷第二小学校	橋戸2-41-1	301-0400	301-0405	E-11
市立相沢小学校	相沢2-56-1	301-0365	301-0364	G-8
市立大門小学校	本郷3-47-5	302-5631	302-5671	D-9
市立瀬谷さくら小学校	下瀬谷3-58-1	303-0803	303-0864	E-13
市立阿久和小学校	阿久和南4-8-2	364-2612	364-2618	H-16
中学校				
市立瀬谷中学校	中央5-41	301-0096	301-0099	E-8
市立原中学校	阿久和西2-1-6	391-0461	391-0471	H-13
市立南瀬谷中学校	南台2-2-8	301-5131	301-5125	F-12
市立東野中学校	東野130	302-1116	302-1115	H-7
市立下瀬谷中学校	下瀬谷2-16-7	301-4508	301-4592	E-12
私立横浜隼人中学校	阿久和南1-3-1	364-5101	366-5424	K-15
高等学校				
県立瀬谷高等学校 令和5年4月からは 県立横浜瀬谷高等学校	東野台29-1	301-6747	304-2955	I-7
県立瀬谷西高等学校 再編統合のため令和4年度をもって完校	中屋敷2-2-5	302-3535	304-2909	E-6
私立横浜隼人高等学校	阿久和南1-3-1	364-5101	366-5424	K-15
特別支援学校ほか				
市立二ツ橋高等特別支援学校	二ツ橋町470	391-2131	391-2193	1-①
県立瀬谷養護学校 令和5年4月からは 県立瀬谷支援学校	竹村町28-1	302-1616	304-2950	C-5
県立三ツ境養護学校 令和5年4月からは 県立三ツ境支援学校	二ツ橋町468	365-3711	361-9695	1-①
県立三ツ境養護学校瀬谷西分教室 令和5年4月県立横浜緑園高校(泉区)へ移設予定	中屋敷2-2-5(瀬谷西高等学校内)	300-0052	300-0053	E-6
県立横浜ひなたやま支援学校	南瀬谷2-20	300-5611	303-2330	F-15
市立盲特別支援学校	神奈川区松見町1-26	431-1629	423-0284	—
市立ろう特別支援学校	保土ヶ谷区常盤台81-1	335-0411	333-4807	—
保育園 ■:一時保育実施園 ■:小規模保育事業 ▲:家庭的保育事業				
市立瀬谷第二保育園 ■	瀬谷3-18-2	302-8122	302-8153	F-10
市立中屋敷保育園 ■	中屋敷2-29-2	301-5808	301-5962	D-5
市立二ツ橋保育園	二ツ橋町527-2	366-5997	366-6018	1-①
鳩の森愛の詩 瀬谷保育園 ■	二ツ橋町83-3	363-8006	363-8104	2-①
瀬谷愛児園 ■	相沢7-23-1	302-8998	302-8011	G-8
瀬谷中央保育園 ■	橋戸1-35-28	304-3661	304-3661	F-10
GENKIDS瀬谷保育園 ■	中央1-4 スマイルストリート瀬谷3階	306-0581	306-0582	E-9
シャローム三育保育園 ■	二ツ橋町469(せやまる・ふれあい館1階)	390-3193	390-3192	1-①

名称	所在地	TEL	FAX	地図索引
阿久和保育園 ■	阿久和西2-28-13	362-6005	362-6026	I-13
ゆたか保育園 ■	瀬谷1-1-3	300-1800	300-1801	G-9
グローバルキッズ三ツ境園	二ツ橋町309-1 eモール1階	442-3506	442-3526	H-10
鳩の森愛の詩 宮沢保育園	宮沢2-26-2	302-9495	302-9496	G-12
ティンクル瀬谷保育園 ■	瀬谷4-25-2	459-5403	459-5404	E-9
Gakkenほいくえん二ツ橋	二ツ橋町351-3	360-1070	364-0380	H-9
ほうゆう保育園 ■	阿久和東3-45-2	367-3563	367-3563	J-14
下瀬谷保育園	北新15-4	301-1404	301-1476	D-12
ネスト瀬谷 ■	中央6-15 3階	303-0234	459-9006	E-9
わらべ細谷戸保育園	瀬谷町5945-2	301-1927	301-1962	F-6
保育室「ネスト」 ■	三ツ境17-1	363-7896	363-7896	2-②
認定こども園あづまの幼稚園 ■ あづまのナーサリー・you youキッズ	東野台38	301-6744	303-6669	I-7
認定こども園 はらのこ 原幼稚園 ■	阿久和西3-38-18	360-1050	360-1051	H-14
認定こども園 二ツ橋あいりん幼稚園	二ツ橋町144	364-5296	365-1357	H-10
認定こども園 みなみ幼稚園	阿久和南4-16-1	362-0115	366-0115	I-17
■阿久和キッズ	阿久和東2-7-15	444-8614	444-8613	I-13
■ていんぐ ² @ねすと ■	瀬谷4-5-32	744-7723	744-7723	F-9
■stellar education garden 阿久和小規模保育園	阿久和西2-60-1-102	744-9586	744-9586	I-14
■はぐ@ねすと ■	三ツ境5-5 2階	363-2589	363-2589	2-②
■ネストぼぼ ■	瀬谷3-10-5	302-8002	302-8002	F-10
■ネストうーたん ■	瀬谷3-9-20	744-8800	744-8800	F-9
■瀬谷そらいろ保育園	瀬谷4-5-12	442-8166	442-8166	E-9
■ちびっこハウス ■	三ツ境24-8	777-1618	777-1709	2-②
■瀬谷みらい保育園 ■ 令和5年4月開園予定	橋戸2-4-7	345-1696	345-1697	E-10
▲にいみ*る~む	北新17-7	301-7077	301-7077	D-12
▲まえだ保育室 令和5年3月末閉園予定	橋戸2-15-3	442-8488	442-8488	E-10
幼稚園 預 横浜市預かり保育幼稚園				
相沢幼稚園	相沢2-42-2	301-1500	301-1166	G-8
あづまの幼稚園 預	東野台38	301-6744	303-6669	I-7
かんと幼稚園 預	下瀬谷2-23-34	301-5924	303-9165	E-12
しらゆり幼稚園	橋戸3-69-7	301-1938	301-1938	D-11
瀬谷幼稚園	南台1-30-6	301-0377	302-8926	G-10
横浜隼人幼稚園 預	阿久和南1-3-2	364-5105	366-5414	K-14
原幼稚園 預	阿久和西3-36-6	391-0534	391-0654	H-14
二ツ橋あいりん幼稚園 預	二ツ橋町144	364-5296	365-1357	H-10
まこと幼稚園	三ツ境65	391-2175	366-7005	2-④
三ツ境幼稚園 預	三ツ境104-3	391-0223	391-6706	2-②
みなみ幼稚園 預	阿久和南4-16-1	362-0115	366-0115	I-17
ゆたか幼稚園 預	瀬谷1-1-1	301-0160	304-3177	G-9
横浜さがみ幼稚園 預	瀬谷4-26-3	301-0175	304-1321	E-9