

令和5年度
横浜市中スポーツセンター
事業計画書

指定管理者



公益財団法人

横浜市スポーツ協会

YOKOHAMA SPORT ASSOCIATION

目次

1	基本方針	3
2	運営実施体制・職員配置について	3
3	施設の平等・公平な利用の確保について	4
4	施設の効用の最大限発揮について	5
5	施設管理について	8
6	安全管理について	9
7	地域との協力について	11
8	モニタリング計画について	12
9	管理運営経費について	12

令和5年度 横浜市中スポーツセンター事業計画書

1 基本方針

(1) 3つの基本方針

中区運営方針の基本目標である「誰もが安心と活力を実感するまち中区」を実現するために、次のとおり中スポーツセンター管理運営の3つの基本方針を策定しました。

- 基本方針① 新たな時代に応じた、新しいスポーツ・健康づくりの取組を創造し、魅力のある施設を目指します！
- 基本方針② 誰もがスポーツを楽しめる環境を中区全域に広げます！～スポーツを通じた共生社会の実現へ～
- 基本方針③ 安全・安心・快適な施設運営を実現し、公共施設運営者としてプロフェッショナルに対応します！

基本方針は、管理運営に係る全てのスタッフに浸透させ、どんな場面でもこの基本方針に立ち返ることで、次の目標を達成します。

(2) 令和5年度中スポーツセンター数値目標

<input type="checkbox"/> 延利用者数	168,000 人
<input type="checkbox"/> 利用料金収入	26,441,000 円
<input type="checkbox"/> 教室参加料収入	34,156,000 円
<input type="checkbox"/> 健康増進プログラムの実施	年間 2,100 回以上

(3) 令和5年度の重点項目

令和5年度は天井改修その他工事のため6月より営業を再開予定です。

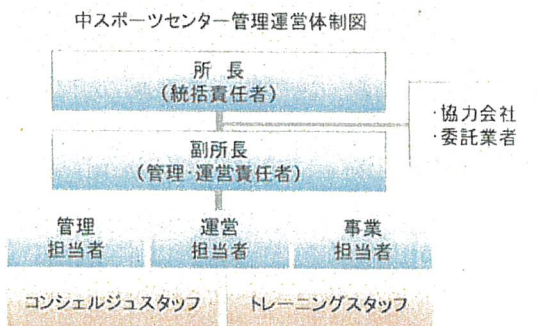
中スポーツセンターの基本方針に沿って、令和5年度は次の業務に重点的に取り組みます。

- ア with/after コロナを見据えた事業実施
- イ ヘルスプロモーションの拡充
- ウ インクルーシブスポーツ・パラスポーツの機会創出

2 運営実施体制・職員配置について

私たちはスポーツ協会の総合力を活かして、安全かつ効率的な管理運営体制を構築します。また、専門性を要する設備維持管理業務は、安全・確実に行うために、豊富な実績と高い能力を有する専門業者に業務を委託します。

(1) 中スポーツセンターの管理運営体制



職務	人数	有する資格等
統括責任者(所長)	1	防火管理者、体育施設管理士ほか
運営責任者(副所長)	1	サービス介助士、健康運動指導士ほか
管理担当	1	応急手当普及員
運営担当	1	応急手当普及員
事業担当	1	応急手当普及員
コンシェルジュスタッフ	1日5名	
トレーニング室スタッフ	1日3名	

(2) 研修計画

下記の研修を実施します。

研修名	対象	日程
心肺蘇生・AED 操作研修	全スタッフ	年1回
ノーマライゼーション研修	全スタッフ	年1回
人権研修	全スタッフ	年1回
個人情報保護研修	全スタッフ	年1回
公共サービス従事者研修(条例解釈、コンプライアンス)	全スタッフ	年1回
接遇研修	全スタッフ	年1回
インストラクター研修	指導職員、スタッフ	隔月
マネジメント研修	主任・副主任	年1回

3 施設の平等・公平な利用の確保について

(1) 公共性・公平性に基づいた利用の確保

- ア 公共サービス従事者研修の実施
- イ 人権啓発推進者(所長)の配置、人権研修の実施
- ウ サービス介助士(副所長)によるノーマライゼーション研修
- エ 横浜市の子育て家庭応援事業『ハマハグ』スポットとして協力
- オ 受付に「筆談具」「老眼鏡」「コミュニケーションボード」を用意

(2) 多言語化に関する取組

- ア 新しいホームページにて多言語化対応の機能を追加します。
- イ 外国人のお客様とのコミュニケーションには、ポータブルの翻訳アプリを使用するほか、館内サインなど、ご案内には「やさしい日本語」を取り入れます。
- ウ なか国際交流ラウンジとの連携事業を実施します。

(3) 障がい児・者が安全にいきいきと活動できる中区へ

- ア 初級障がい者スポーツ指導員を活用した事業を実施します。横浜ラポールと協力し、リハビリ教室の開催やパラスポーツプログラムの監修など連携した取組を強化していきます。
- イ ご利用の動線、設置物、駐車場などを事前にご確認いただくために、ホームページに「障がいのある方へ」ページを設けます。
- ウ 障がいのある方が不便なくご利用いただけるよう車いす対応の自動販売機やバリアフリー卓球台などハード面を整えます。

4 施設の効用の最大限発揮について

(1) 中スポーツセンタープロモーション計画

施設特性と周辺環境を最大限に活用し、お客様に魅力溢れるスポーツプログラムを提供し、スポーツに親しむ機会を増やします。令和5年中にリニューアルするホームページ（アクセシビリティ対応）を最大限に活用し、プロモーションを展開します。

ア 広報計画

教室事業の募集開始時期を踏まえながら、紙媒体や各種ウェブサイトへの積極的な事業PRなど計画的な広報活動を展開します。

体育室の空き情報や駐車場の混雑予測は、館内掲示やホームページ等のSNSを活用し、手軽に確認できるようにします。

■媒体別スケジュール

媒体名	内容	4月	5月	6月	7月	8月	9月	10月	11月	12月	1月	2月	3月
広報よこはま区版		●	●	●	●	●	●	●	●	●	●	●	●
新聞折込ちらし	教室募集		●			●			●			●	
タウン誌(連載)	施設情報	●	●	●	●	●	●	●	●	●	●	●	●
区内小学校・幼稚園等					●				●			●	
市PRボックス	イベント情報	→											
区内公共施設	施設情報	→											

イ 利用促進策

- ・ 濱ともカードによる高齢者の利用促進

横浜市健康福祉局「優待施設利用促進事業」に協力し、65歳以上の方を対象に毎月5日・15日に、カード提示でトレーニング室の利用料金300円を100円割引きます。

- ・ ロビーの有効活用

区内・市内のスポーツ情報コーナーを設置するほか、東京2020オリンピック・パラリンピック、ラグビーワールドカップ2019レガシー事業として、ロビーを有効活用したパネル展示等を行います。

- ・ 子育て世代が参加しやすい親子向け教室やイベントを実施します。
- ・ 大型荷物やシューズなどを保管できる月極ロッカーサービスを実施します。

(2) 教室計画

私たちは中区民のスポーツ実施率を高めるために、公益スポーツ団体の強みである多種目・多世代への豊富なプログラムによって教室事業を構成します。

また、20歳代、30歳代の割合が高い中区のスポーツセンターとして、子どもや子育て世代に向けた事業を展開します。

■教室事業一覧(定期教室)

No.	教室名	対象	曜日	時間 区分	募集 人数
1	わくわく健康教室	50歳以上	月	A	30
2	ラージボール卓球	16歳以上	月	B	30
3	スポーツ吹き矢	16歳以上	月	B	20
4	姿勢デザイン教室	16歳以上	月	A	20
5	初中級テニス(1)	16歳以上	火	A	12
6	中級テニス	16歳以上	火	A	12
7	初級テニス	16歳以上	火	B	12
8	初中級テニス(2)	16歳以上	火	B	12
9	こどものバドミントン	小学1~4年生	火	E	44
10	おとなのバドミントン(夜)	16歳以上	火	E	44
11	苦手種目挑戦	小学1~5年生	火	D	30
12	シニアストレッチ(1)	50歳以上	火	B	18
13	シニアストレッチ(2)	50歳以上	火	B	18
14	ベーシックピラティス	16歳以上	火	D	15
15	ハタヨガ	16歳以上	火	F	15
16	ひまわり健康体操	50歳以上	水	C	30
17	ミニバスケットボール	小学1~6年生	水	E	60
18	卓球	16歳以上	水	A	30
19	親子体操	2~4歳児の親子 ※託児つき	水	A	25
20	はじめてのテニス	16歳以上	水	B	12
21	太極拳(水)	16歳以上	水	C	30
22	腰痛予防トレーニング	16歳以上	水	D	30
23	特訓!スポーツ塾	小学1~4年生	水	D	35
24	ジュニア野球	小学1~4年生	水	E	30
25	シンプルエアロ	16歳以上	水	A	22
26	はじめてフラダンス	16歳以上の女性	水	A	22
27	フラダンス	16歳以上の女性	水	B	30
28	キッズヒップホップ	教室開始時に4~小学1年生	水	E	18
29	ジュニアヒップホップ	小学1~6年生	水	E	18
30	託児	0歳~未就学児	水	A	10
31	おとなのバドミントン(朝)	16歳以上	木	A	33
32	ジュニアテニス(入門~初級)	小学1~6年生	木	E	26
33	生活習慣病予防	50歳以上	木	B	30
34	幼児体操	今年度中に4~6歳になるお子様	木	D	32
35	ジュニア体操(低学年)	小学1~2年生	木	D	30
36	日本舞踊エクササイズ	40歳以上の女性	木	A	22
37	ほほえみヨガ(1)	16歳以上	木	B	23
38	ほほえみヨガ(2)	16歳以上	木	B	23
39	リンパボディメンテナンス	16歳以上	木	A	19
40	幼児ボール運動	今年度中に4~6歳になるお子様	金	D	30
41	ドッジボール教室	小学1~2年生	金	D	30
42	かけっこ教室	小学1~4年生	金	D	30
43	夜金テニス(初級)	16歳以上	金	深夜	12
44	夜金テニス(中級)	16歳以上	金	深夜	12
45	太極拳(金)	16歳以上	金	C	30
46	エンジョイスポーツ	40歳以上	金	B	40
47	スタンダードエアロ	16歳以上	金	A	22
48	ジュニアバレエ	小学1~3年生	金	E	20
49	ジュニアストリートダンス	小学1~4年生	金	E	18
50	朝ヨガ	16歳以上	金	A	15
51	プレミアムフラ	16歳以上の女性	金	A	10
52	絵手紙教室	16歳以上	金	B	19
53	書道	16歳以上	金	B	19
54	土曜テニス(中級)	16歳以上	土	早朝	12
55	土曜テニス(初級)	16歳以上	土	早朝	12
56	ジュニアテニス(高学年)	小学4~6年生	土	A	26
57	ジュニアテニス(低学年)	小学1~3年生	土	A	26
58	すっきりヨガ(1)	16歳以上	土	早朝	55
59	すっきりヨガ(2)	16歳以上	土	A	55
60	エアロ&インナーシェイプ	16歳以上	土	A	22
61	ジュニア空手	小学1~4年生	土	A	18

(3) お客様への支援策

お客様の利用目的を的確に汲み取り、適切な対応を素早く行うとともに、楽しく、安全に利用していただけるよう、次の支援策に取り組みます。

ア 団体・サークル活動への支援

講師紹介、サークル設立に向けたアドバイスなどを行います。また、「横浜スポーツ・レクリエーションフェスティバル」において、ダンスや体操などで活動する地元スポーツサークルの成果発表の場を提供します。

イ トレーニング支援

・ 初回ご利用時の支援

インストラクターが健康状態やトレーニングの目的などを聞き、利用方法などを丁寧に説明します。また、希望されるお客様に対し、トレーニングメニューを作成します。

・ マルチスタンプクーポン

利便性の向上、利用促進のためスマートフォンで使用できるデジタル回数券を販売します。

ウ Wi-Fi スポットの設置

館内に設置した Wi-Fi は、競技団体向けに大会ウェブ速報の活用を提案するなど、スポーツ会場として利便性の良い施設づくりを進めます。

エ お支払の利便性向上

Suica・PASMO 等の電子マネーによる支払いのほか、インターネットによる教室参加申込では、クレジットによる支払いを可能とします。また、複数施設のご利用には、当スポーツ協会が管理するスポーツセンターの利用料金が一括精算できるようにします。

(4) 自主事業計画

ア 基本時間外・年末年始の拡大営業

金曜日は 23 時までの深夜営業、土曜、日曜・祝日は午前 7 時 30 分からの早朝営業を実施します。スポーツ施設条例施行規則で定められている 12 月 28 日から翌年 1 月 4 日までの 8 日間の休館日を、12 月 30 日から翌年 1 月 3 日までの 5 日間とし、3 日間営業日を拡大します。

イ 飲食・物販・レンタル事業

お客様ニーズをとらえた飲料自動販売機を設置します。自動販売機は電子マネー端末併設、災害用ベンダー機等を備えた機器を導入します。また、多様な種目で利用されるお客様を想定し、ラケット・シューズなどをレンタルします。スポーツ用品の物販では市内小売業者の GALLERY・2 協力による物販コーナーを設置します。

ウ ウォーキング・ランニング事業

・ ウォーキング・ランニングステーションとして、スポーツセンターを基点としたオリジナルマップを配布するほか、ロッカーの貸し出し等を行います。

■ステーションで提供するサービス(1回110円)

- ・ロッカー・シャワー利用、オリジナルマップ配布
- ・オプション(有料):ノルディックウォーキングスティック、健康チェック

・ 横浜マラソンチャレンジ枠事業を開催します。

エ 「スポーツ・レクリエーション・フェスティバル」開催

10 月のスポーツの日を中心に全市的に行われる「スポーツ・レクリエーション・フェスティバル」を区民・利用者還元イベントとして開催します。

オ ヘルスプロモーション事業

当協会は、中スポーツセンターにおける健康増進施設及び指定運動療法施設の運営者として認定されています。令和5年度は次の事業に取り組みます。

- ・運動療法の一環として、横浜市の心臓リハビリテーション推進事業に協力します。
- ・整形外科系運動指導『メディカルエクササイズ』
- ・中区内の地域団体・施設への健康づくり派遣事業

5 施設管理について

(1) 施設の点検計画

ア 日常点検

『日常点検チェックシート』に基づいて、点検項目と回数、ルート等を定め、職員が1日6回目視・触診等により行い、異常・不具合箇所、遺失物の早期発見に努めます。

イ 定期点検

施設の老朽化に伴い、建物・設備維持管理の品質保持のために、協力会社である設備維持管理業者に点検業務を委託します。定期点検の結果、不具合箇所が発見された場合は、中区地域振興課に至急報告します。

(2) 修繕計画

令和5年度の修繕計画は次のとおりです。基準額（税込330万円）を超える場合でも、コストバランスを考慮のうえ、執行が必要と判断する場合は、当協会負担による修繕を検討します。

予定する主な修繕	場所	内容
体育室フローリング保全	第1体育室	フローリング床の研磨・ウレタン塗装
エアコン修繕	1階ロビー、トレーニング室	エアコン設備の修繕
歩道整備	駐車場側歩道	歩道 ツリーサークル等の整備

(3) 清掃計画

予防清掃により汚損の発生頻度を少なくし、管理コスト縮減と快適性を保持します。

■ 日常清掃計画

清掃箇所	頻度
衛生設備(トイレ、更衣室、シャワー室等)の洗浄	1日3~6回
体育室	適宜(モップ清掃は1日6回)
ロビー、廊下、自動販売機周辺	1日1回以上
窓、鏡	適宜
器具倉庫、機械室	1日1回以上
事務室	適宜
出入りロマット	1日1回以上

■ 定期清掃計画

清掃箇所	内容	回数
床清掃(通常)	材質にあわせた清掃方法で汚れ箇所を重点的に実施する 洗浄(モルタル等): 除塵し、モップがけ 洗浄・ワックス(タイル部等): 除塵、ポリッシャー・ワックスがけ カーペット(カーペット部): シャンピングまたはクリーニング	4回/年
ガラス・鏡	洗剤にて汚れを落とし、水切りして拭き取る	4回/年
シャワー室壁面	壁面の汚れの除去、床面や排水溝のゴミの除去を行う。 年2回シャワーヘッドの分解清掃を実施する	12回/年
換気扇・ガラリ	付着したホコリ等を除去し、適切な換気能力を維持する	1回/年

(4) 外構管理計画

外構の点検は、落ち葉清掃や害虫発生、マンホールや点字ブロックの浮きを1日2回以上実施し、状態を確認します。不具合や危険箇所を発見した場合は、直ちにフェンスなどの設置により「触れない」「近寄らない」などといった安全確保を行い、早急な対応を行いません。

(5) 植栽管理計画

日常的な植栽点検や建物周囲の落ち葉清掃は、外構点検に併せて行います。樹木の剪定作業等は、高所作業や、専用薬剤の散布など高度な専門的技術を伴う施工が必要となるため、樹木管理を専門とする業者に当該作業を委託します。

■植栽管理業務

植栽管理	内容	実施月
低木刈込	枝つめ・枝すかしを行う。樹木の基本の形を整え、余分な枝を取り除く	7月
薬剤散布	けむし・アブラムシ等の樹木への寄生虫防除	7・11月
中・高木剪定	樹木の育成状況により適宜選定を実施	7月

(6) SDGs の取組

令和5年度は目標3『すべての人に健康と福祉を』目標17『パートナーシップで目標を達成しよう』に取り組みます。

- 各種様々な年代の方にご参加いただけるスポーツ教室を実施
- 小型家電回収ボックスの設置など横浜市の資源回収の取り組みに協力

6 安全管理について

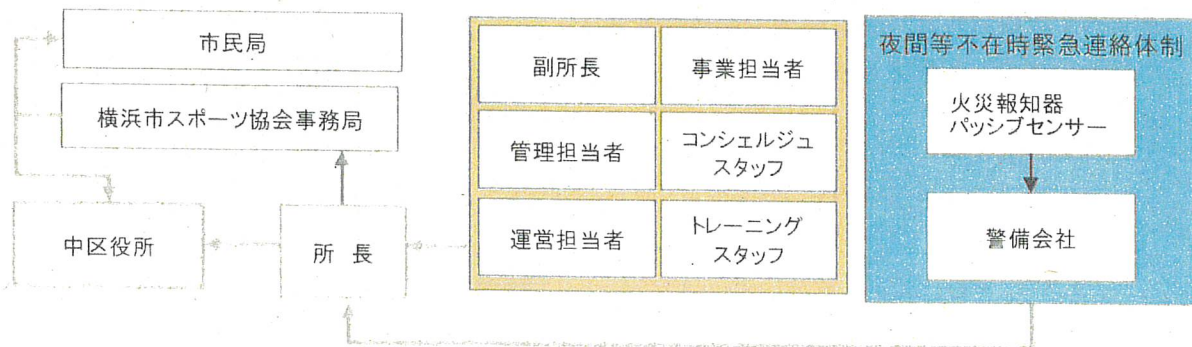
(1) 日常安全管理

日常点検計画に基づき、施設巡回点検を実施します。また、消防計画に基づき自衛消防訓練として次の訓練を行います。

訓練計画	対象	内容
消火訓練(1月)	全スタッフ	中消防署協力のもと火災を想定した訓練
参集訓練(9月)	常勤職員	当協会事務局本部と連携した職員参集訓練
避難誘導訓練(3月)	職員・アルバイト・外部講師	震度5強の地震を想定したお客様を含めた訓練

(2) 緊急・救急体制及び通常時の体制

■緊急時の連絡体制



ア 急病人及び負傷者への対応

急病人や負傷者が発生した場合は、即時に現場に急行し初期対応します。重篤と判断した場合はレシーバーを用いて他の職員に救急車の要請を指示するとともに、必要に応じてAEDを持ってくる旨を指示します。救急隊の到着まで、一次救命措置を行います。

イ 軽症者への対応

軽症者は、救護室等で応急処置を行った後、近隣病院などを紹介します。

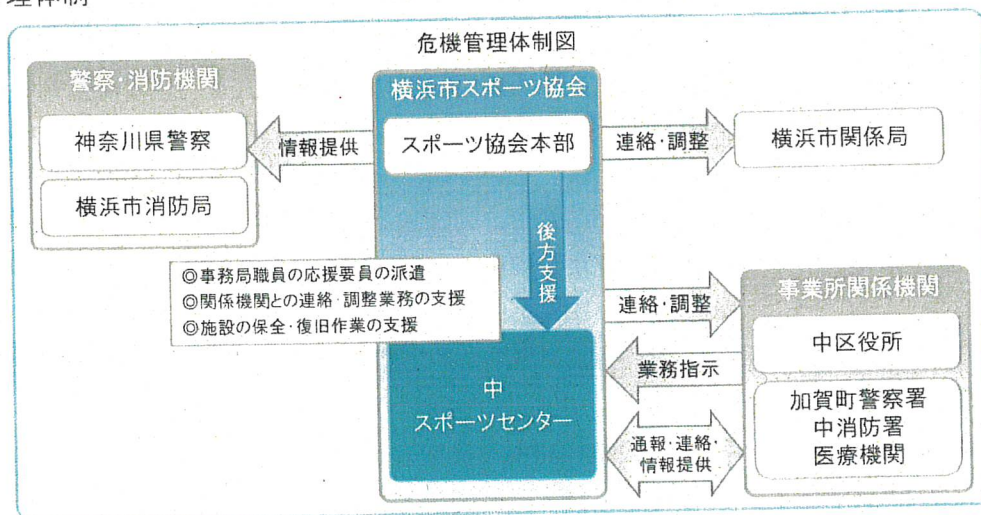
ウ 有資格者の配置と訓練

常勤職員は、横浜市消防長認定の応急手当普及員の資格取得者を配置し、中スポーツセンターに従事する全スタッフを対象に心肺蘇生法・AED操作研修を実施します。

(3) 危機管理体制

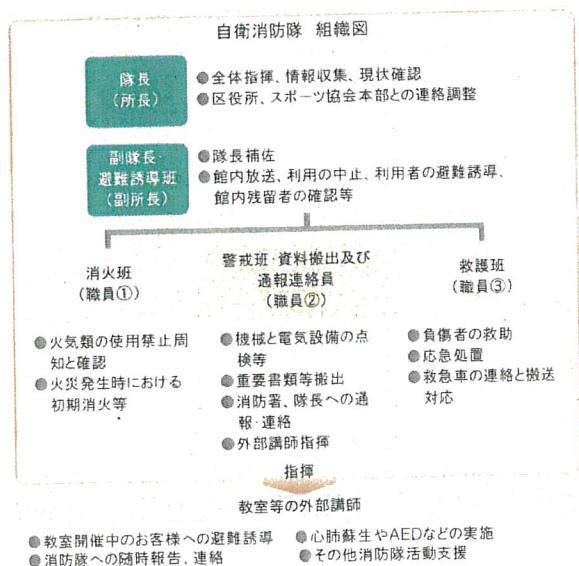
緊急時において迅速かつ効果的な対応を行うため、危機管理体制を確立します。施設での緊急連絡体制とともにスポーツ協会全体の危機管理組織体制を確立し行動します。

■危機管理体制



「指定管理者災害対応マニュアル」及び「災害時等における施設利用の協力に関する協定」に基づき行動します。

また、災害時の万全な対応を可能とするために、中スポーツセンターの消防計画にもとづき、自衛消防隊を組織します。災害発生時は、自衛消防隊の各役割のもと、お客様の安全確保を第一に避難誘導や応急救護等の行動を迅速かつ的確に行います。



(4) 休館日・夜間（閉館後）警備体制

休館日・夜間の施設内外の警備は、外部からの建物内侵入を阻止するために、神奈川県公安委員会から認定を受けた警備業者による機械警備及び巡回警備を実施します。常時セットする機械警備での警戒に加え、夜間に1回の巡回を実施し、直接現場確認をするようにします。

巡回警備時には施錠の確認のほか、人の潜伏や火種がないかを特に注意します。

(5) 補償体制

建築物などの設備構造上の欠陥あるいは管理上の不備等に起因して、お客様に身体的傷害や財物損壊を与えた場合に備え、施設賠償責任保険に加入します。

■加入する施設賠償責任保険

保険種類	保険内容	補償限度額
施設賠償責任保険	施設側の瑕疵により、お客様に対する身体及び物品等に被害が発生した場合の賠償保険	対人：1人につき1億円、1事故につき1億円 期間中1億円 対物：1事故につき1億円、期間中1億円

(6) 新型コロナウイルス感染症対策

お客様にマスクの着用、体調不良時の利用自粛、手指の消毒をお願いするとともに、施設巡回点検に合わせ、体育室、更衣室、トイレ等の清掃、消毒作業を実施します。

7 地域との協力について

(1) 地域支援の取組

ア 地域で子どもを支える取組

- ・子育て世代の家族でのご利用を促進するために、親子スポーツ教室の開催など子育て支援サービスの拡充を図ります。
- ・授乳スペースの確保やロビーを子どもが安心して過ごせる居場所として活用します。

イ 障がい児・者へのスポーツ支援

中区インクルーシブスポーツ連絡会に参加し、中区インクルーシブスポーツ体験会に協力します。

ウ 高齢者の生きがい・健康づくりへの支援

定期教室でのシニア世代対象プログラムを拡充する他、スポーツセンターから離れた場所での運動教室を開催することで、区全域において健康づくりを支援します。

(2) 地域連携の取組

私たちスポーツ協会は、地域における課題や特性を理解し、中区スポーツ協会、スポーツ推進委員、青少年指導員、子ども会、老人クラブ連合会、さわやかスポーツ普及委員会と連携し、区民へより良いスポーツ活動を提供していきます。

(3) 地域貢献の取組

- ・ 地域のための寄付・協賛などのチャリティ活動に取り組みます。
- ・ 本牧ライトアッププロジェクトに参画し、地域の賑わいとなるように協力します。

- 障がい児・者の社会活動促進のため、福祉団体等から優先的に物品を調達します。

8 モニタリング計画について

PDCA マネジメントサイクルに則り、計画から実践、評価、そして改善というプロセスを経て、さらに次の計画に反映させることにより、業務水準の向上に繋がります。

■セルフモニタリング(自己評価)

項目	内容	時期・頻度
自己評価チェックシート	スポーツセンターコンシェルジュマニュアルに基づくチェックシート	年1回～4回
覆面調査	法人本部による覆面調査	2月/年1回

■第三者からの評価とモニタリング

項目	内容	時期・頻度
オープンミーティング	区のスポーツ振興に関する各主体との意見交換会	1回/年
外部モニタリング	指定管理者独自の取組による第三者機関のモニタリング	指定2・3年目
お客様アンケート	各種商品やサービスなどお客様に満足度を調査	2回/年
ご意見箱	施設受付付近に誰でも自由に記載できるアンケート	常時
市コールセンター	市コールセンターに設置されているご意見ダイヤル	常時

9 管理運営経費について

別紙、収支予算書に基づき、適正に執行していきます。

横浜市スポーツ協会では、中スポーツセンターの光熱水費の節約対策を検討してまいります。今後、光熱水費等の値上げがある場合には、改めまして協議をお願いいたします。

令和5年度中スポーツセンター教室事業計画

No.	教室名	種別	対象	託児	曜日	時間区分	室場	期数	回数	募集人数	参加料(1回)
1	わくわく健康教室	事前	50歳以上		月	A	1半	3	23	30	610
2	ラージボール卓球	事前	16歳以上		月	B	1半	3	23	30	940
3	月曜ズンバ	当日	16歳以上		月	A	3体	4	26	20	610
4	スポーツ吹き矢	事前	16歳以上		月	B	3体	3	23	20	770
5	姿勢デザイン教室	事前	16歳以上		月	A	3体	3	23	20	500
6	初中級テニス(1)	事前	16歳以上		火	A	1半	3	34	12	1,500
7	中級テニス	事前	16歳以上		火	A	1半	3	34	12	1,500
8	初級テニス	事前	16歳以上		火	B	1半	3	34	12	1,500
9	初中級テニス(2)	事前	16歳以上		火	B	1半	3	34	12	1,500
10	こどものバドミントン	事前	小学1~4年生		火	E	1全	3	30	44	1,050
11	おとなのバドミントン(夜)	事前	16歳以上		火	E	1全	3	30	44	1,160
12	イベント型スポーツ教室	イベント	小学1~6年生		火	E	1全	3	4	44	1,000
13	苦手種目挑戦	事前	小学1~5年生		火	D	2体	3	34	30	760
14	やさしい骨盤ヨガ	当日	16歳以上		火	A	3体	4	40	27	610
15	ピラティスボディメイク	当日	16歳以上		火	A	3体	4	40	27	610
16	シニアストレッチ(1)	事前	50歳以上		火	B	3体	3	34	18	650
17	シニアストレッチ(2)	事前	50歳以上		火	B	3体	3	34	18	650
18	ベーシックピラティス	事前	16歳以上		火	D	研	3	34	15	540
19	リラクソヨガ	当日	16歳以上		火	D	研	4	40	15	610
20	ハタヨガ	事前	16歳以上		火	F	研	3	34	15	540
21	パワーヨガ	当日	16歳以上		火	F	研	4	40	15	610
22	ひまわり健康体操	事前	50歳以上		水	C	1半	3	33	30	540
23	ミニバスケットボール	事前	小学1~6年生		水	E	1全	3	33	60	760
24	卓球	事前	16歳以上		水	A	1半	3	30	30	940
25	親子体操	事前	2~4歳児の親子	あり	水	A	2体	3	33	25	650
26	はじめてのテニス	事前	16歳以上		水	B	2体	3	33	12	1,080
27	エンジョイテニス	当日	16歳以上		水	B	2体	4	38	12	1,260
28	太極拳(水)	事前	16歳以上		水	C	2体	3	30	30	660
29	腰痛予防トレーニング	事前	16歳以上		水	D	2体	3	33	30	540
30	特訓!スポーツ塾	事前	小学1~4年生		水	D	2体	3	33	35	650
31	ジュニア野球	事前	小学1~4年生		水	E	2体	3	33	30	760
32	バスケットボールタイム	当日	16歳以上		水	F	1半	4	39	21	760
33	シンプルエアロ	事前	16歳以上		水	A	3体	3	33	22	540
34	はじめてフラダンス	事前	16歳以上の女性		水	A	3体	3	33	22	650
35	フラダンス	事前	16歳以上の女性		水	B	3体	3	33	30	650
36	姿勢改善ピラティス	当日	16歳以上		水	B	3体	4	39	20	610
37	キッズヒップホップ	事前	教室開始時に4~小学1年生		水	E	3体	3	33	18	760
38	ジュニアヒップホップ	事前	小学1~6年生		水	E	3体	3	33	18	760
39	託児	事前	0歳~未就学児		水	A	研	3	33	10	820
40	おとなのバドミントン(朝)	事前	16歳以上		木	A	1半	3	30	33	1,160
41	ジュニアテニス(入門~初級)	事前	小学1~6年生		木	E	2体	3	33	26	1,190
42	生活習慣病予防	事前	50歳以上		木	B	2体	3	33	30	540
43	幼児体操	事前	今年度中に4~6歳になるお子様		木	D	2体	3	33	32	540
44	ジュニア体操(低学年)	事前	小学1~2年生		木	D	2体	3	33	30	760
45	日本舞踊エクササイズ	事前	40歳以上の女性		木	A	3体	3	33	22	650
46	木曜ズンバ	当日	16歳以上		木	A	3体	4	39	22	610
47	ほほえみヨガ(1)	事前	16歳以上		木	B	3体	3	33	23	610
48	ほほえみヨガ(2)	事前	16歳以上		木	B	3体	3	33	23	610
49	ストレッチ(ソフバレエ)	当日	16歳以上		木	A	研	4	39	15	610
50	リンパボディメンテナンス	事前	16歳以上		木	A	研	3	33	19	750
51	幼児ボール運動	事前	今年度中に4~6歳になるお子様		金	D	2体	3	32	30	650
52	ドッジボール教室	事前	小学1~2年生		金	D	2体	2	21	30	760
53	かけっこ教室	事前	小学1~4年生		金	D	2体	1	11	30	760
54	夜金テニス(初級)	事前	16歳以上		金	深夜	1半	3	32	12	1,720
55	夜金テニス(中級)	事前	16歳以上		金	深夜	1半	3	32	12	1,720
56	太極拳(金)	事前	16歳以上		金	C	2体	3	30	30	660
57	エンジョイスポーツ	事前	40歳以上		金	B	2体	3	32	40	610
58	カーディオキックボクシング	当日	16歳以上		金	A	3体	4	37	15	610
59	スタンダードエアロ	事前	16歳以上		金	A	3体	3	32	22	540
60	ボディメンテナンス	当日	16歳以上		金	B	3体	4	37	20	610
61	ベーシックエアロ	当日	16歳以上		金	B	3体	4	37	15	610
62	ジュニアバレエ	事前	小学1~3年生		金	E	3体	4	32	20	760
63	ジュニアストリートダンス	事前	小学1~4年生		金	E	3体	4	32	18	760
64	朝ヨガ	事前	16歳以上		金	A	研	4	32	15	610
65	プレミアムフラ	事前	16歳以上の女性		金	A	研	4	32	10	1,200

令和5年度中スポ-ツセンター教室事業計画

No.	教室名	種別	対象	託児	曜日	時間区分	室場	期数	回数	募集人数	参加料(1回)
66	絵手紙教室	事前	16歳以上		金	B	研	3	15	19	760
67	書道	事前	16歳以上		金	B	研	3	15	19	760
68	ナイトヨガ	当日	16歳以上		金	深夜	研	4	37	15	610
69	土曜テニス(中級)	事前	16歳以上		土	早朝	1半	3	33	12	1,620
70	土曜テニス(初級)	事前	16歳以上		土	早朝	1半	3	33	12	1,620
71	ジュニアテニス(高学年)	事前	小学4~6年生		土	A	1半	3	33	26	1,390
72	ジュニアテニス(低学年)	事前	小学1~3年生		土	A	1半	3	33	26	1,390
73	すっきりヨガ(1)	事前	16歳以上		土	早朝	2体	3	33	55	540
74	すっきりヨガ(2)	事前	16歳以上		土	A	2体	3	33	55	540
75	エアロ&インナーシェイプ	事前	16歳以上		土	A	3体	3	33	22	540
76	パワーエナジーヨガ(1)	当日	16歳以上		土	早朝	3体	4	38	15	610
77	ジュニア空手	事前	小学1~4年生		土	A	3体	3	33	18	760
78	けん玉、コマ回し教室	イベント	小学1~6年生		土	A	研	3	15	15	540
79	パワーエナジーヨガ(2)	当日	16歳以上		土	A	研	4	38	15	610
80	出張教室幼児体操(ボールと遊ぼう)	事前	今年度中に4~6歳になるお子様		金	0	その他	1	6	15	800
81	出張教室幼児体操(運動能力アップ)	事前	今年度中に4~6歳になるお子様		金	0	その他	1	6	15	800

収支予算書

1 総括表

(1)収入

(千円、税込み)

項目	令和4年度	令和5年度	令和6年度	令和7年度	令和8年度	合計	備考
①指定管理料	49,400	52,159				101,559	
②施設運営収入 (A)	24,306	62,665				86,971	
利用料金収入	3,759	25,939				29,698	
利用料金収入(駐車場)	845	4,280				5,125	
スポーツ教室等事業収入	3,361	30,976				34,337	
文化系教室収入	34	416				450	
託児事業収入	0	0				0	
広告業務収入	0	0				0	
その他	16,307	1,054				17,361	
③自主事業による収入	451	6,094				6,545	
スポーツ教室等事業(時間外)	0	2,764				2,764	
飲食事業	0	0				0	
物販事業	377	2,401				2,778	
利用料金収入(時間外)	0	502				502	
利用料金収入(駐車場)(時間外)	0	327				327	
その他	74	100				174	
合計(②+③)	24,757	68,759				93,516	

(2)支出

(千円、税込み)

項目	令和4年度	令和5年度	令和6年度	令和7年度	令和8年度	合計	備考
④維持管理運営費用 (B)	73,978	116,768				190,746	
人件費	31,501	47,311				78,812	
修繕費	3,300	3,300				6,600	
設備管理費・保安警備費	8,535	8,230				16,765	
備品購入費・消耗品費	2,990	1,647				4,637	
外構・植栽管理費・廃棄物処理費	313	423				736	
広報費・印刷製本費	1,338	500				1,838	
光熱水費・燃料費	6,636	12,295				18,931	
保険料	207	1,403				1,610	
使用料・賃借料	2,485	4,995				7,480	
委託料・謝金	4,616	24,218				28,834	
公租公課	4,103	6,220				10,323	
旅費	55	55				110	
会議賄い費	0	0				0	
通信運搬費	427	427				854	
支払手数料	780	780				1,560	
会費及び負担金	116	116				232	
事務経費本部分	6,576	4,848				11,424	
その他	0	0				0	
⑤自主事業による経費	179	4,150				4,329	
スポーツ教室等事業(時間外)	0	1,799				1,799	
飲食事業		0				0	
物販事業	100	994				1,094	
その他	79	1,357				1,436	
合計(④+⑤)	74,157	120,918				195,075	

収支予算書

2 指定管理・収入の部

	内 訳	合計金額 (千円、税込み)	
合計 (A)		62,865	
利用料金収入		25,939	
項 目	第1体育室(団体)	A・B・C・D・E・F帯利用料金収入	6,653
	第2体育室(団体)	A・B・C・D・E・F帯利用料金収入	1,038
	第3体育室(団体)	A・B・C・D・E・F帯利用料金収入	1,391
	研修室(団体)	A・B・C・D・E・F帯利用料金収入	930
	テニスコート(団体)		
	弓道(団体)		
	体育室(個人)	体育室個人利用収入(卓球、バドミントン等)	1,302
	トレーニング室(個人)	個人利用収入	14,375
	弓道(個人)		
	付帯設備利用料金	放送設備、照明設備等	250
利用料金収入(駐車場)		4,280	
スポーツ教室等事業収入	参加料	30,976	
文化系教室収入	参加料	416	
託児事業収入			
広告業務収入			
その他	天井工事補填1054	1,054	

※ 必要に応じて小区分を設定しても構いません。

収支予算書

3 指定管理・支出の部

		積算内訳	合計金額 (千円、税込み)
合計	(B)		118,768
項 目	人件費	常勤職員報酬(報酬、手当、社会保険料、福利厚生費、退職給付費) 統括責任者 1名 管理運営責任者 1名 管理担当者 1名 運営担当者 1名 事業担当者 1名 非常勤職員給与(賃金)	47,311
	職員人件費(給料支出)	職員給与・アルバイト賃金	29,980
	職員人件費(職員手当支出)	常勤職員 5名分	9,824
	職員人件費(給付費支出)	常勤職員 5名分	30
	職員人件費(退職給付支出)	常勤職員 2名分	3,743
	職員人件費(福利厚生費支出)	常勤職員 5名分	3,734
	修繕費		3,300
		(駐車場に係るもの)	
		(その他)	3,300
	設備管理費	建築設備・電気工作物保守・消防設備保守点検等	7,240
	保安警備費	機械警備及び夜間巡回警備	980
	備品購入費		
	消耗品費		1,647
		(駐車場に係るもの) 駐車券等	
		(その他) 事務・衛生用品、貸与被服、教室消耗品等	1,647
	外構・植栽管理費	樹木刈込・除草・薬剤散布・施肥等	160
	廃棄物処理費	廃棄物処理	263
	広報費		
	印刷製本費	チラシ等	500
	光熱水費		12,290
		(電気)	10,440
		(ガス)	839
		(水道)	1,011
	燃料費		5
	保険料		1,403
		(施設賠償責任保険)	41
		(火災保険・自動車保険)	
	(その他) レクリエーション保険(スポーツ・文化教室、託児)	1,362	
使用料・賃借料		4,995	
	(市への支払)		
	(リース料) 券売機、トレーニング室機器、パソコンリース等	2,406	
	(その他) スポーツ・文化教室等の施設使用分など	2,589	
委託料		8,546	
	(駐車場に係るもの)	5,927	
	(その他) バasketボール・トレーニング機器保守点検、現金集配金業	2,619	
謝金	スポーツ・文化教室、託児等の講師謝金	15,672	
公租公課費		6,220	
	(事業所税)	250	
	(消費税)	5,970	
	(印紙税)		
	(その他)		
旅費		65	
会議ठीい費			
通信運搬費	電話代、インターネット回線料、郵便代他	427	
支払手数料	兼配金サービス、電子決済・ネット決済手数料、振込手数料 他	780	
会費及び負担金		116	
	(職員等研修費) 資格習得等研修費他		
	(その他) 薬力追放センター会費 他	116	
事務経費本部分		4,848	
その他			

収支予算書

4 自主事業・収入の部

		内 訳	合計金額 (千円、税込み)
合計			6094
項 目	スポーツ教室等事業(時間外)		2764
	飲食事業		
	物販事業	・自動販売機(6台) ・レンタル事業 ・物品販売	2401
	利用料金収入(時間外)		502
	利用料金収入(駐車場)(時間外)		327
	その他	ヘルスプロモーション事業	100

収支予算書

5 自主事業・支出の部

		内 訳	合計金額 (千円、税込み)
合計			4150
項 目	スポーツ教室等事業(時間外)	施設使用料、保険料等	1799
	飲食事業		
	物販事業	・自動販売機(目的外使用料、電気代) ・物品販売仕入れ、目的外使用料	994
	その他	ヘルスプロモーション事業経費、イベント保険料、消耗品など	140
	基本時間外施設管理費支出	アルバイト賃金、光熱水費	1217

※ 必要に応じて小区分を設定しても構いません。

収支予算書

5 自主事業・支出の部

	内 訳	合計金額 (千円、税込み)
合計		4150
目 スポーツ教室等事業(時間外)	施設使用料、保険料等	1799
目 飲食事業		
目 物販事業	・自動販売機(目的外使用料、電気代) ・物品販売仕入れ、目的外使用料	994
項 その他	ヘルスプロモーション事業経費、イベント保険料、消耗品など	140
目 基本時間外施設管理費支出	アルバイト賃金、光熱水費	1217

※ 必要に応じて小区分を設定しても構いません。