

緑区公式ツイッター @midori\_yokohama



WEB 横浜市緑区 検索



区の人口 183,172人 区の家帯数 81,632世帯 (2023年7月1日現在)



2023年8月1日発行

# みどり

## 特集1

# 関東大震災から100年 ～被災当時を振り返る～



関東大震災による横浜市の主な被害 —— 死者・行方不明者：約26,600人(約25,000人) / 住家被害：約35,000戸(約25,000戸) ※( )内は火災によるもの

### 関東大震災の被害を見る

2023年9月1日、関東大震災から100年を迎えます。  
1923年9月1日11時58分。推定マグニチュード7.9の巨大地震が首都圏を襲いました。  
35万棟を超える家屋が倒壊し、横浜では、津波や大規模火災も発生し、これにより推定約26,600人もの人々が命を落としたといわれています。  
日本の観測史上最大の被害を生んだのが、この「関東大震災」です。

### 当時の緑区の様子

都筑郡では、都田・新治・中里などで被害が大きく、長さ18m、深さ1.8mにわたり路面が傾斜し、道路陥没も複数あったといえます。  
関内方面は被害がひどく、市内で家を焼かれ居る場所もなくなった人々が、大挙して都筑郡方面に避難してきました。当時の十日市場町住民が、「横浜が焼け横浜線は歩く人で黒山であった。背中が焼けた人や顔が火ぶくれの人、身重の女の方は、背中が火ぶくれでとてもかわいそうでした。」と生前に語っていたそうです。都筑郡内にとどまる者は、郡内罹災者の約8倍の数になり、救護所で避難者の収容と救護が行われたといえます。 [横浜緑区史]より

#### ▶伊勢佐木町通



#### ▶桜木町駅



#### ▶兵隊山ヨリ展望

※現在の南区三春台



#### ▶伊勢佐木町(越前屋)



#### ▶山手警察署



#### ▶横浜記念会館

※現在の横浜市開港記念会館



横浜市中央図書館所蔵

### 関東大震災からの復興と山下公園

横浜市は関東大震災により、壊滅的なダメージを受け、街中ががれきだらけになりました。そんな中、災害復興事業の一つとして作られたのが、この山下公園です。

1930年3月に開園した山下公園は、1925年から4年がかりのがれきの埋め立てが始まり、日本最初の臨海公園として誕生しました。

今では横浜のシンボルの一つとなっている山下公園ですが、実は震災復興のシンボルでもあります。

山下公園を訪れた際は、ぜひその歴史を感じてみてください。



### 関東大震災パネル展

当時の状況を区民の皆さんに知っていただき、防災への意識を高めていただくため、区役所にて「関東大震災パネル展」を開催いたします。

関東大震災が横浜にもたらした被害の写真を市内各所から厳選して収集し、展示します。ぜひ一度ご覧ください。

開催場所 緑区役所1階イベントスペース

開催日時 8月7日(月)～10日(木)  
8時45分～17時  
8月12日(土)9時～12時

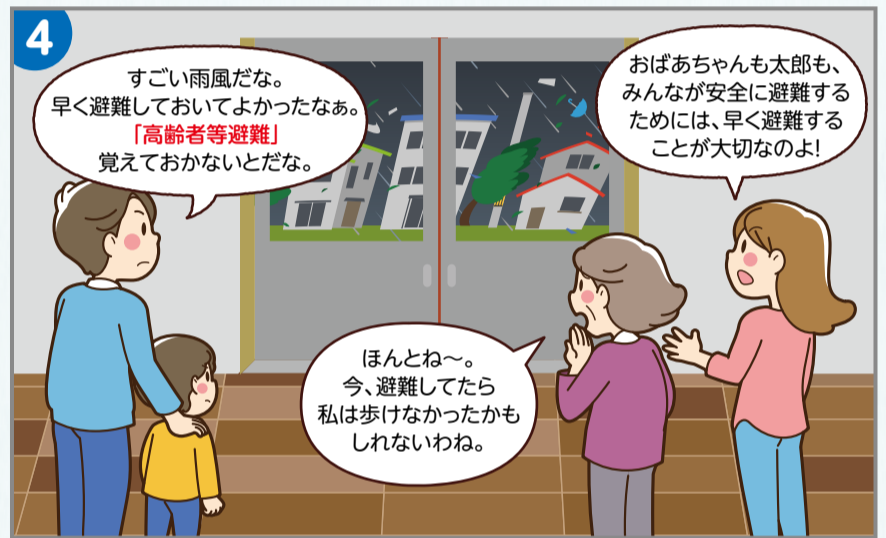
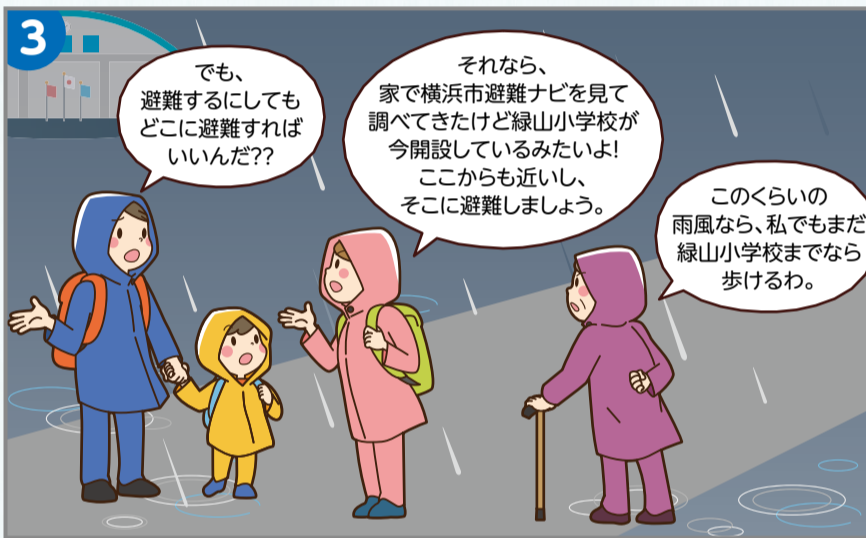
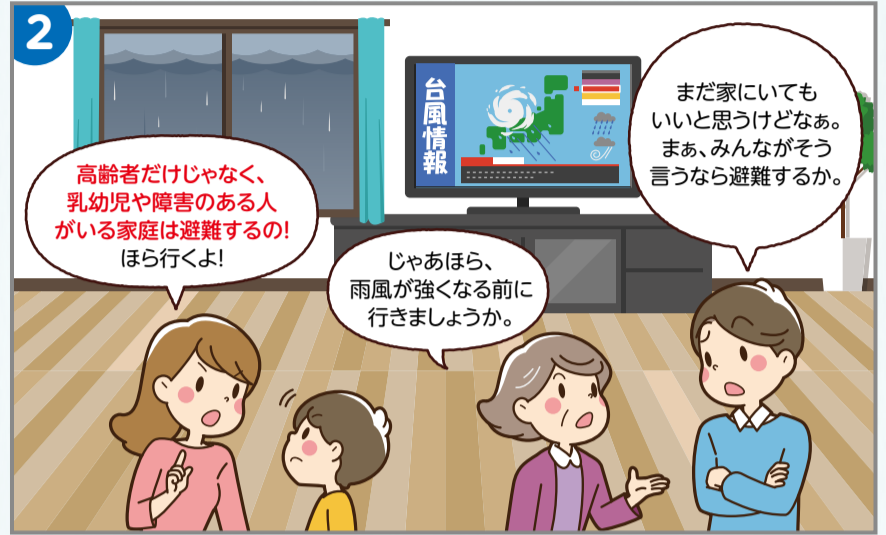
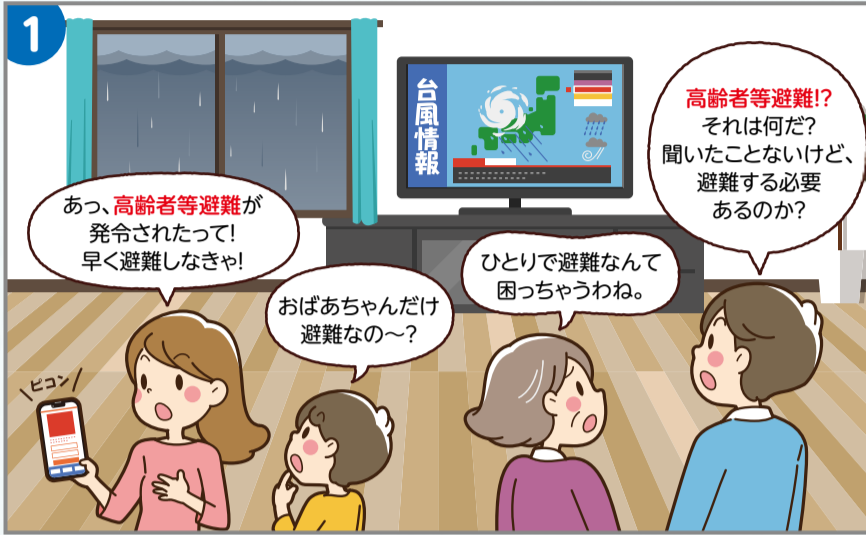


緑区キャラクター「みどり」

特集②

# 「知らなかった」が命取り!

～高齢者等避難～



## 「高齢者等避難」って何?

災害リスクのある区域にいる高齢者や障害のある人とその家族や支援者、乳幼児のいる家庭などが危険な場所から避難するべき状況において、市町村長から必要な地域の居住者に対し発令される情報です。



## 大切なのは「いつ」、「どこに」!

**早めの避難**を心がけよう!

避難行動をとる際は、「いつ」避難するのが重要です。高齢者等避難が発令されたら、高齢者等はもちろん、高齢者等以外の人も必要に応じ避難の準備をしたり、危険を感じたら自主的に避難しましょう!

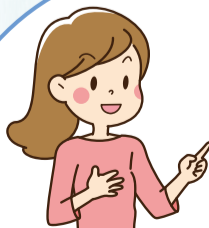
避難行動は、個人によってさまざまなね! 自分に合った行動がとれるよう、日頃から避難行動について考えておくことが大切みたいね!



**情報収集**を欠かさずに!

台風などの風水害の際には、情報収集が欠かせません。いつ避難すればいいのか、どこの避難場所が開設されているのか、常に情報を入手できるようにしましょう!

災害時は情報収集がとても大切なの! 情報収集におすすめなのが「横浜市避難ナビ」よ! みんなで登録しよう!



事前に開設される避難場所を確認しておくことが大切なんだね! 自宅が安全なら、在宅避難もできるんだね!



**どこに避難**すればいい!?

避難行動をとる際は、「どこに」避難するのも重要です。避難する場所は、行政が開設する避難場所だけではなく、ほかにも、近くの親戚や知人宅、ホテルなど安全で避難しやすい所に分散して避難しましょう!

自宅で安全が確保できる人は在宅避難もできます。行政が開設する避難場所は、開設状況をウェブページなどで確認してください。

**横浜市避難ナビ** **注目!** 災害が起きた際、適切な行動がとれるように、平時「いま」から災害時「いざ」まで一体的にサポートするアプリです。

**平時にできること** **いま**  
●マイ・タイムライン\*の作成  
\*あらかじめ時系列で整理した自分自身の避難行動計画

**災害時にできること** **いざ**  
●避難情報をマイ・タイムラインと連動してプッシュ通知  
●避難所の検索、避難所へのルート案内



特集 3

# 知ってほしい

## 緑区の多文化共生

あなたも身近な国際交流体験を

緑区では、外国人人口が4,778人(2023年3月末時点)となり、10年前の約1.9倍に増加しています。また、国・地域別ではインドが一番多くなっています(1,357人)。言葉や文化、習慣が異なってもみんなが気持ちよく暮らすためには、お互いを理解し合うことが大切です。

2021年3月にオープンした「みどり国際交流ラウンジ」では、外国人支援や国際交流の拠点として、さまざまな取組を行っています。

### 多文化共生かるた 生活習慣編

文化や習慣の違いを楽しく学ぶツールとして、緑区に住む外国人が感じた、日本に来て「驚いたこと」「困ったこと」などを集めた「かるた」を作成しました。



日本に来てびっくりしたことや、助けてもらってうれしかったことをこのかるたで皆さんに伝えたいです。ぜひ見てみてください。

かるたの作成に参加したラッセルさん(アメリカ出身)



防災編もあるよ!



かるたのダウンロードはこちらから

### やさしい日本語

日本語が苦手な人でも分かりやすい日本語のことで、「やさしい」には、「優しい」と「易しい」の2つの意味が込められています。

みどり国際交流ラウンジでは、多くの日本人の皆さんに知って活用してもらえるよう、「やさしい日本語講座」を開催しています。

#### やさしい日本語の例

避難してください

にげて  
ください

土足厳禁

くつをぬいで  
ください



日本語に不慣れな外国人だけでなく、子どもたちのコミュニケーションにも使えるね!

### 外国人のための日本語教室

地域のボランティアの皆さんが、外国人向けに、生活に必要な日常会話などを分かりやすく教えています。



▲日本語教室の様子



▲抹茶体験など、日本の文化体験も実施



日本語教室ボランティア なかじま ひろみ 中島 祐美 さん

高度なスキルより、寄り添う気持ちが大切! 学習者さんたちのお国の文化や風習も教わっています。あなたも一緒に活動してみませんか? ボランティア大歓迎です!

日本語ボランティアや外国人の支援に興味のある人向けの講座を開催します! 詳しくは11面へ!

### みどり国際交流ラウンジ

- 住所** 中山1-6-15 パームビュービル5階・6階
- アクセス** JR・市営地下鉄「中山駅」北口徒歩2分
- TEL** 532-3548



▲詳細やイベント情報は  
こちらから

ペットの飼い主さんへ ▶ ペットが迷子になってしまったら環境衛生係へご連絡ください。迷子になっても探せるよう、鑑札(犬)、迷子札やマイクロチップの装着をしましょう。

アイコン  
について

📅 日時 📍 場所 🗣️ 講師・出演者 👤 対象・定員 💰 費用 🎒 持ち物 🛡️ 保育 📄 申込み 📞 問合せ 📧 Eメール 🌐 WEB ウェブページ  
📬 往復はがき 📄 はがき 🗑️ 窓口 📄 申込み不要、当日直接会場へ 📄 必要事項 行事名・〒住所・氏名(ふりがな)・電話番号・往復はがきは返信面

## 「緑区民まつり2023」 出店・ステージ出演団体募集

会場	県立四季の森公園	緑公会堂
日時	10月15日(日)10時～15時	10月15日(日)10時30分～15時
内容	模擬店や展示PRなどの出店団体の募集	ステージイベントへの出演団体の募集 (歌・ダンス・楽器演奏など)
対象	拠点と主な活動場所を緑区内とする団体(任意団体、サークル、ボランティア・公益活動など。個人参加不可)。 70団体程度(選考による) ※9月12日出店者説明会あり	緑区民を中心に5人以上で構成され、15分以内(舞台転換含む)で演技可能な団体。 9団体程度(選考による) ※9月14日出演者説明会あり
費用	出店料5,000円～12,000円 ※テント、机、椅子の代金含む	緑公会堂に備付けの備品以外は自己負担 (出演謝金の支給なし)
申込み	8月15日必着	
	募集要項と申込書は ・区役所で配布 ・緑区ウェブページでダウンロード	
申込方法	FAX・Eメール・窓口・郵送	Eメール・窓口・郵送
提出・問合せ先	☒ 地域活動係 ☎ 930-2233 ☎ 930-2242	☒ 生涯学習支援係 ☎ 930-2236
	📧 md-matsuri@city.yokohama.jp	

## 認知症パネル展

### 「9月21日は世界アルツハイマーデー」

緑区役所と緑図書館では、認知症パネル展を開催します。展示を通して、認知症について理解を深めてみませんか。

#### ● 展示内容

- ▶ 認知症当事者の写真やメッセージ、緑区の認知症に関する取組や、活動している皆さんの紹介
- ▶ 緑図書館作成のブックリスト
- ▶ 認知症当事者の日常を描いたショートムービーなど

**日時** 緑区役所1階:  
9月4日(月)～21日(木)  
9時～17時  
※最終日は12時まで  
緑図書館:  
10月4日(水)～31日(火)  
(予定)



▲昨年度の様子

#### ～あなたも認知症サポーターになりませんか～

認知症サポーターとは、認知症についての正しい知識を身に付け、認知症の人やその家族を身近な地域で温かく見守る応援者のことです。地域のボランティア講師「認知症キャラバン・メイト」が、あなたの街・学校・職場に出張して、認知症の人への対応や家族の気持ちについての講座「認知症サポーター養成講座」を行っています。興味のある人は ☒ 高齢者支援担当にお問合せください。

**【問合せ】** 認知症・区のパネル展: ☒ 高齢者支援担当  
☎ 930-2311～4 ☎ 930-2310  
緑図書館のパネル展: 緑図書館  
☎ 985-6331 ☎ 985-6333

## 考えよう、ペットの災害対策

災害時、ペットの命を守るのは飼い主だけ!

災害はいつ起こるかわかりません。飼い主として必要な備えについて講義と机上訓練(ペットHUG\*)を行います。ぜひこの機会にペットの災害対策について考え、準備しましょう。

※ペット飼育版「避難所(H)運営(U)ゲーム(G)」のことで、シミュレーション型訓練ゲーム

**日時** 8月26日(土)13時30分～15時30分  
**会場** 緑区役所4階 4AB会議室  
**講師** 平井 潤子  
(人と動物の防災を考える市民ネットワーク アナイス代表)  
**対象** ペットの災害対策に興味のある人 先着40人  
※ペットの同伴不可  
**申込み** 8月11日～24日に☒必要事項を明記し  
☎ ☎ ☎ WEB ☎ で☒環境衛生係



**【問合せ】** ☒ 環境衛生係 ☎ 930-2368 ☎ 930-2367  
📧 md-eisei@city.yokohama.jp

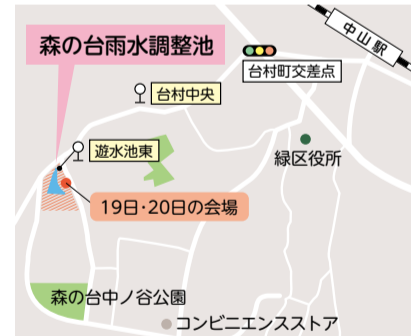
## 森の台雨水調整池でヤギが草刈りに挑戦!

玄海田公園のマスコットのヤギ、ゲンとカイが「ヤギによる草刈り」をするために森の台調整池にやってきます!調整池周りの草を食べるヤギを自由にご覧ください。

**日時** 8月17日(木)～22日(火)  
※19日(土)・20日(日)10時～15時は間近で見ることができます。  
**場所** 森の台雨水調整池 ※公共交通機関でお越しください



写真提供: 緑とコミュニティグループ



**【問合せ】** 緑土木事務所 ☎ 981-2100 ☎ 981-2112

環境衛生係 ☎ 930-2368 ☎ 930-2367

緑区役所(郵便物は〒226-0013緑区寺山町118緑区役所〇〇係へ) ●各施設の催しの申込み・問合せは各施設へ。施設の催しは特に記載のない場合、場所は各施設 ●今月11日以降のお知らせです。特に記載のないものは0円。 ●敬称は省略

区からのお知らせ  
**よりどり**  
**みどり情報**

アイコン説明・注意事項は上部に記載しています。



- ▶ イベントは変更・中止となる場合があります。参加する前にウェブページ・問合せ先で確認してください。
- ▶ 体調が良くない人の参加はご遠慮ください。

**講座・催し**

**公立保育園に遊びに来ませんか**  
要予約。詳しくは各保育園へ問い合わせてください。

●鴨居保育園  
☎ 933-2106 ☎ 933-2104

**水あそび**  
日 8月24日(木)10時～11時  
対 1歳3か月以上の未就学児と保護者 先着10組

**サークルミニギャラリー**  
区内で活動するサークルの作品展示会。8月は写真や絵手紙の作品を展示  
日 8月28日(月)～9月1日(金)9時～17時 ※初日は11時から、最終日は15時まで  
所 緑区役所  
講 もくれんの会、紅の会、鴨居フォトクラブ  
問 生涯学習支援係  
(☎930-2236 ☎930-2242) 画

**森の音楽会 みんななかよしわくわくおやこコンサート**  
木や森、自然環境についてクイズなどを交え、楽しく学ぶ参加型親子コンサート  
日 9月9日(土)①12時30分～13時30分 ②15時～16時 所 緑公会堂  
講 石垣 桃栄(森林インストラクター)、一瀬 珠音(マリンバ)、大友 美波(ピアノ)、くどう まい(歌のおねえさん・木育インストラクター)、柴田 恵奈(バイオリン)  
費 小学生以下500円、中学生以上800円  
申 氏名、ふりがな、人数、希望時間(①または②)を明記し☎E・二次元コードでクローバー(☎877-1236 Ewakuwaku.con@gmail.com)



**新治恵みの里 共通**  
対 横浜市在住者・グループ(4人まで) 先着15組  
申 二次元コード  
問 北部農政事務所 (☎948-2480 ☎948-2488)

**冬野菜作り教室**  
農家と一緒に冬野菜を作り、収穫する  
日 ①種まき・白菜植付け:9月9日(土) ②間引き・追肥:9月30日(土)③大根収穫:11月11日(土)④白菜収穫:11月25日(土)いずれも10時30分～12時30分  
費 1組4,600円(収穫物のお土産付き)  
申 8月15日20時から

**新米体験教室**  
昔ながらの稲刈り、脱穀、精米の作業を体験する  
日 ①稲刈り:9月23日(土)②脱穀:10月7日(土)③精米作業コンテスト:10月21日(土)①②10時30分～12時30分③10時～12時30分  
費 1組5,000円(玄米5kgのお土産付き)  
申 8月16日20時から

**ガイドボランティアとともに緑区の境界線を歩く 第6回**  
田園都市線沿線のまちづくりと旧大山街道、大石神社、長津田宿の歴史を散策  
日 9月14日(木)9時30分～12時15分  
所 約3km。東急「すずかけ台」駅(集合)～旧大山街道～町田市境界～大石神社～「長津田」駅(解散)  
対 抽選45人 費 300円  
申 8月31日必着で参加者全員の**必要事項**・年齢・代表者のEメールアドレスを明記しE WEB 画で緑区ガイドボランティアの会(〒226-0019 中山4-36-20みどりーむNo.9 Emidorikuguide@yahoo.co.jp) 問 田中 晃(☎080-5184-7488)

**緑区IT講習会 スマホ活用(全2回)**  
LINEの基本の使い方から活用方法、快適安全な使い方などを学ぶ  
日 9月14日(木)・15日(金) 12時30分～14時30分  
所 白山地区センター  
対 抽選20人 費 2,000円  
申 8月29日必着で**必要事項**を明記しWEB 画 画でNPO法人MICS(〒226-0019 中山4-36-20みどりーむ内 ☎932-3272)

**都岡地区恵みの里 共通**  
対 横浜市在住者・グループ  
問 北部農政事務所 (☎948-2480 ☎948-2488)

**落花生収穫体験in都岡**  
日 9月23日(土)15時から  
所 旭区上川井町の畑 対 抽選30組  
費 1組2,000円(5株程度収穫)  
申 9月8日までに二次元コード

**稲刈り・脱穀体験教室(全2回)**  
日 稲刈り:9月23日(土)9時30分から、脱穀:10月7日(土)13時30分から  
所 旭区矢指町の田んぼ  
対 抽選20組  
費 1組6,000円(玄米5kgのお土産付き)  
申 9月8日までに二次元コード

**募集**

**本の交換会「かえっこBook」で使う「子どもの本」を集めます**  
本の交換会は10月開催の緑区民まつりで実施予定  
日 8月10日(木)～9月30日(土) ※8月21日、9月19日は休館  
所 緑図書館窓口  
対 一度に30冊まで持込み可  
問 緑図書館 (☎985-6331 ☎985-6333) 画

**緑区民まつり小中学生ボランティア体験参加者募集**  
出店団体のテント運営の手伝い  
日 10月15日(日)  
所 県立四季の森公園  
対 緑区在住・在学の小学4年生～中学3年生 抽選10人  
申 8月31日までに二次元コード  
問 生涯学習支援係 (☎930-2235 ☎930-2242)



**保健・福祉**

会場の記載のないものは緑区役所です。

申込み・問合せ先

- 健康づくり係  
☎930-2357 ☎930-2355
- 高齢者支援担当  
☎930-2311 ☎930-2310
- 子ども家庭係  
☎930-2361 ☎930-2435

**健康づくり**

**抗HIV抗体・梅毒検査(匿名制)**  
日 9月14日(木)9時～9時30分受付  
申 実施日2週間前から前日16時まで 画 ①


**食と生活の健康相談**  
生活習慣病予防の相談  
日 8月18日(金)9時～11時、9月5日(火)13時～15時  
申 画 ①

**思いやり、健康づくりの日**  
健康チェック、推定野菜摂取量の測定、栄養・歯科相談など  
日 9月5日(火)9時10分～11時30分  
問 画 ① 画

保健・福祉 10面に続く

**マイナンバーカードの申請相談会・ミニ講座を開催します!**

申請をご希望の方には、顔写真の無料撮影や申請書記入をお手伝いします。また、カードの活用方法などのミニ講座(15分程度)も開催。

会場	日程	実施時間	
		相談会	ミニ講座
長津田地区センター 中山地区センター 十日市場地区センター	8月18日(金) 19日(土)	10時～18時	▼詳しくはこちら 
白山地区センター	9月3日(日) 4日(月)	10時～16時 10時～17時30分	

**持ち物** (カードの申請を検討している人のみ)  
二次元コード付き交付申請書もしくはマイナンバーが分かるもの

【問合せ】横浜市マイナンバーカード専用ダイヤル  
☎ 0120-321-590 ☎ 350-8484

緑スポーツセンター ▶ 2024年3月31日(予定)まで休館です。詳しくはWEB

アイコンについて 日 日時 所 場所 講 講師・出演者 対 対象・定員 費 費用 持 持ち物 保 保育 申 申込み 問 問合せ E Eメール WEB ウェブページ 往 往復はがき 込 込 はがき 窓 窓口 画 申込み不要、当日直接会場へ 必 必要事項 行 行事名・テ・住所・氏名(ふりがな)・電話番号・往復はがきは返信面

保健・福祉 続き

福祉

もの忘れ相談

専門医による認知症状・高齢者のうつ症状などの相談

日 9月8日(金)13時30分～16時30分 (1人1時間程度)

申 画で②

リハビリ教室

日 8月22日・29日、9月5日(火) 13時～15時

所 中途障害者地域活動センター緑工房

対 40～64歳で脳血管疾患などの後遺症がある人

申 画で②

若者のための専門相談

ひきこもりや不登校の悩みなど

日 8月17日、9月7日(木) 13時30分～16時20分(1回50分)

対 横浜市在住の15～39歳の本人、家族、支援者、地域の人

申 画でよこはま北部ユースプラザ (画)948-5505 (E)mail@kitapla.jp

赤ちゃん・子ども・女性

母親(両親)教室(全4回)

妊娠中のこと、出産・育児について学ぶ

日 ①10月4日(水)②10月13日(金) ③10月18日(水)④10月25日(水) ①③13時15分～15時、②④13時15分～15時15分

対 2024年2月出産予定(目安)の初産の人

申 9月1日～20日に 二次元コード

問 画で③

プレパパ・プレママ講座

沐浴実習、胎児の成長や産後の生活について

日 9月23日(土)9時30分～11時30分

対 緑区在住の初産の妊婦(実施日に妊娠7～9か月)とこれから父親になる人

申 8月14日～30日に 二次元コード

問 画で③

プレパパあつまれー! 先輩パパによる赤ちゃんのいる生活講座

出産・育児で知っておきたい父親の役割について

日 9月2日(土)13時～15時

所 山下地域ケアプラザ

対 緑区在住の初産の妊婦とこれから父親になる人 抽選10組

申 8月11日～21日に二次元コード

問 いっぱ(画)989-5850 (画)989-5851

妊産婦歯科相談

日 8月25日(金)9時20分～10時

対 妊娠中または産後1年未満の人

申 画で③

母乳育児相談

日 8月28日(月)13時～15時、 9月8日(金)9時30分～11時30分 (1組30分程度)

対 授乳中の母親と赤ちゃん 先着4組

申 画窓で③

乳幼児健康診査

対象の子には個別通知を送付しています。

日 ①4か月児: 8月25日(金)、9月7日(木)

②1歳6か月児: 8月23日、9月13日(水)

③3歳児: 8月24日(木)、9月1日(金)

問 画で③

離乳食教室「もぐもぐ教室」

日 8月29日(火)13時15分～14時、 14時45分～15時30分

対 7～8か月ごろの子と保護者

各先着10組

申 8月14日から画窓で①

(画は参加者全員の必要事項・子の生年月日を明記)

歯つらつ1歳児(2日間コース)

虫歯予防の話、歯磨きアドバイスなど

日 9月15日・22日(金)

10時～11時30分

対 2022年8月～11月生まれの子と保護者 先着10組

申 8月11日～31日に

二次元コード

問 ③



乳幼児歯科相談

歯科健診、相談、歯磨きアドバイス

日 8月25日(金)9時30分～10時30分

対 未就学児

申 画窓で③

子どもの食生活相談

離乳食、幼児～思春期の子の食生活相談

日 8月29日(火)9時～11時

(1回30分程度)

申 画窓で①

施設から

長津田地区センター 〒226-0026 長津田町2327 (画)983-4445 (画)983-6945

花屋によるアレンジメント講座 日 9月7日(木)10時～11時30分 対 成人 先着16人 費 2,100円 申 8月11日から画窓

ロビーコンサート クラリネット四重奏 日 9月9日(土)13時30分～14時30分 講 Arimacky Quartet 対 先着20人 申 画窓

カリグラフィー講座 ハロウィン&クリスマス 西洋書道「イタリック体」の文字を書き、カード作り 日 9月12日、10月31日(火) 10時～12時 対 成人 各先着8人 費 各800円 申 8月12日から画窓

食育講座&災害時の食の備え 食の悩み相談、子どもの食の備え 日 9月14日(木)10時～11時30分 講 しのとう さとみ (食育インストラクター) 対 未就学児と保護者 先着10人 ※保護者のみの参加可 費 100円 申 8月13日から画窓

十日市場地区センター 〒226-0025 十日市場町808-3 (画)981-9573 (画)982-3161 男性のための筋トレ教室(全8回) シルバー世代にあったスロートレーニングで筋肉を鍛える 日 9月12日～10月31日の毎週火曜日 10時～11時30分 対 成人男性 先着12人 費 4,000円 申 8月14日から画窓

金曜エクササイズ(全14回) 有酸素運動や脳を鍛える体操を交えて、楽しく体を動かす 日 9月8日～12月15日の毎週金曜日 9時20分～10時20分、10時40分～11時40分 ※11月3日を除く 対 成人 各先着50人 費 各4,200円 申 8月15日から画窓

山本くんと歌おう!(全5回) ピアノの伴奏に合わせ、懐かしい唱歌や歌謡曲を歌い楽しむ 日 9月8日・22日、10月6日・20日、 11月10日(金) 15時20分～16時30分 対 成人 先着35人 費 1,000円 申 8月14日から画窓

簡単 季節の折り紙 8月: ホオズキ、ヒオウギ貝 9月: キキョウ、ミミズク 日 8月21日(月)、9月7日(木) 13時15分～14時30分 対 各先着12人 費 各100円 画

白山地区センター 〒226-0006 白山1-2-1 (画)935-0326 (画)935-6039 男性のための筋トレ体操(全10回) 正しいトレーニング方法を学び、体を鍛える 日 9月29日～12月8日までの毎週金曜日 13時～14時30分 ※11月3日を除く 対 成人男性 先着40人 費 5,000円 申 8月25日から画窓

夏疲れをリセット 夜のヨガ教室(全3回) 初心者も取り組みやすいヨガの動作や呼吸法を学ぶ 日 9月6日・13日・20日(水) 19時～20時15分 対 成人 先着12人 費 2,400円 申 8月11日から画窓

知れば安心! 身近な法律相談 相続や後見制度などについて学ぶ個別相談会(20分) 日 9月9日(土)15時10分～18時 講 神奈川県司法書士会横浜北支部 対 先着12人 申 8月11日から画窓



中山地区センター 〒226-0019 中山2-1-1 (画)935-1982 (画)935-1983 申(共通)受付は9時30分から

多文化フェア@なかやま みどり国際交流ラウンジと共催で、国際色豊かな文化や衣装の紹介、パフォーマンスなど 日 10月1日(日)11時～15時 画

第1回 なかやま笑劇場 落語やマジックを楽しむ 日 9月16日(土) 13時30分～15時40分 講 上州亭 楽々ほか3人 対 先着70人 申 8月13日から 画

ZUMBA(全10回)3期 世界中の音楽を楽しみながらダンスエクササイズ 日 10月5日～12月14日の毎週木曜日 10時30分～11時30分 ※11月23日除く 対 成人 先着30人 費 6,000円 申 8月16日から 画

イキイキ健康体操(全10回)3期 日 10月5日～12月14日の毎週木曜日 ①12時35分～13時35分 ②13時45分～14時45分 ※11月23日除く 対 おおむね60歳以上 各先着30人 費 各5,000円 申 ①8月14日から②8月15日から 画

白山地区センター 〒226-0006 白山1-2-1 (画)935-0326 (画)935-6039

男性のための筋トレ体操(全10回) 正しいトレーニング方法を学び、体を鍛える 日 9月29日～12月8日までの毎週金曜日 13時～14時30分 ※11月3日を除く 対 成人男性 先着40人 費 5,000円 申 8月25日から画窓

夏疲れをリセット 夜のヨガ教室(全3回) 初心者も取り組みやすいヨガの動作や呼吸法を学ぶ 日 9月6日・13日・20日(水) 19時～20時15分 対 成人 先着12人 費 2,400円 申 8月11日から画窓

知れば安心! 身近な法律相談 相続や後見制度などについて学ぶ個別相談会(20分) 日 9月9日(土)15時10分～18時 講 神奈川県司法書士会横浜北支部 対 先着12人 申 8月11日から画窓



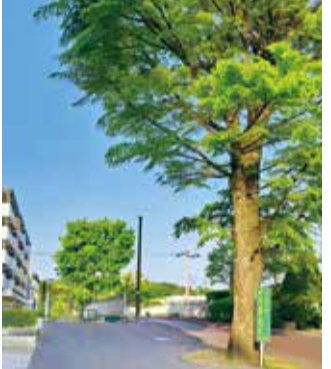
# 連載 緑区 商店街の魅力発見!

## 第4回 霧が丘商店会

日々の暮らしを支える緑区内の特色ある商店街を紹介し、これまで知らなかった魅力を発見できるかもしれません。

### ～暮らしに寄り添い安心して買い物ができる商店街～

商店街のシンボリック的存在である「赤道」と呼ばれる歩行者専用道路の両脇に店舗が並んでいる商店街では、バイクや自動車を通ることがない安全な道を歩き、安心して買い物ができます。また、赤道を通して、ログハウスなどもある霧が丘公園に行くこともできるのが魅力となっています。



▲霧が丘商店会のシンボルツリー

#### 会長からひとこと

団地内にある隠れ家的な雰囲気のある商店街です。もちろん団地外からの利用者も多く、目当てのお店での買い物や交流を楽しんでいます。また地域全体でのインドとの交流が盛んなため、近年ではスパイスを売るお店や国際交流を感じられるお店も増えてきました。日常生活の支えやちょっとした休日の楽しみに寄ってみてください。



#### 霧が丘商店会区域図



【問合せ】 ☎ 地域活動係 ☎ 930-2232 ☎ 930-2242

# よこはま動物園ズーラシア

〒241-0001 旭区上白根町1175-1 ☎ 959-1000 休園日 毎週火曜日



▲昨年の様子

## ナイトズーラシア

開園時間を延長し、普段見られない夜の動物たちの様子を見ることが出来る。夜の動物園を楽しめるガイドやバードショー、ナイトフェスタなどイベントも開催。

期間 8月の毎週土・日曜日、8月11日(金・祝)

## ウーリーモンキー

ウーリーモンキーは、その名の通り羊毛のような毛で全身が覆われているのが特徴です。アマゾン川流域に生息し、高い木の上で生活していて、長くて太い尻尾と四肢を使い、木々をアクロバティックに動き回ります。野生では果実や葉っぱ、花、昆虫などを食べています。人間の狩猟や生息地の減少により、絶滅が危ぶまれています。ズーラシアでは、5頭のウーリーモンキーを飼育しています。展示場にあるロープや木の間をすいすいと渡っていきます。エサは、リンゴや木の葉、野菜、たんぱく源として大豆やゆで卵をあげています。5月3日にズーラシアでは17年ぶりに赤ちゃんが誕生しました。来園者投票により「カモミール」に愛称が決まり、すくすく成長中です。



▲尻尾でロープをつかみ体を支えるウリ(メス)



▲母親のハーブの脇から顔を出すカモミール



所在地 〒226-0013 緑区寺山町118  
電話 ☎ 930-2323 <総合案内>

編集 緑区市政推進課  
☎ 930-2220  
☎ 930-2225

読者アンケート  
毎月抽選で5人に  
緑区グッズをプレゼント!



※一部、新型コロナウイルス感染症の流行以前に撮影した写真も掲載しています。