



みどり



緑区フォトコンテスト2017入選作品



「春の農産物直売所」撮影者:中村 進さん

特集1

安全・安心なまちづくりへ!

緑土木事務所 ビフォー→アフター!

緑土木事務所は、区民の皆さんの日常生活に最も身近な道路・河川・公園・下水道などを管理しています。

今月号では、地域からの要望や職員による点検結果を踏まえ、29~30年度にかけて実施した安全対策や公園の改修事例を、工事を担当した職員のコメントとともに紹介します。また、緑区制50周年を迎えるに当たり、緑土木事務所が今年行う予定の記念事業についてもお知らせします。

安全・安心な公園づくり

十日市場地区

●十日市場西公園



花壇や散水栓も整備され、花の手入れも行き届き、より快適な公園になりました。



▲十日市場西公園愛護会 深谷会長と奥さま

アフター
改善後

土砂が流出していた公園に**コンクリートウォール**を設置しました。また、ベンチとしても利用できるようになりました。



下水道・公園係 成定職員

霧が丘地区

●かやば公園 ●萱場公園



全面がコンクリートの滑り台だけでしたが、**滑り台やアスレチック等の複合遊具を設置**することで、多くの子どもたちが集まる広場に生まれ変わりました。



環境創造局 公園緑地整備課 橋爪職員

アフター
改善後



安全・安心な道路づくり

鴨居地区



道路係 池田職員

アフター
改善後



整備前は見通しの悪い道でしたが、**崖を整備して生み出したスペースを歩道**にすることで、見通しもよくなり、歩行者も車も安全に通行できるようになりました。



青砥地区



交差点の位置を変えることにより、直接大通りに出られ、安全に車が通行できるようになりました。また、近くに**階段も設置**し、歩行者の利便性も高まりました。



道路係 酒井職員

アフター
改善後



上山地区



幅も段差も不均等だった階段を整備しました。道幅が狭かったため、工事には工夫が必要でしたが、**階段と手すり**を設置して歩行者にやさしい歩きやすい道になりました。



道路係 都築職員

アフター
改善後



緑区は2019年10月、区制50周年を迎えます

緑土木事務所では、あらゆる世代の皆さんが快適で住み続けたいと思えるやさしいまち「ふるさとみどり」を目指し、次の3事業を50周年記念事業として行う予定です。

- ① **ふるさと緑区壁画事業**
緑区内の学校の皆さんに、道路や公園の擁壁に壁画を描いてもらいます。
 - ② **ふるさと緑区植樹事業**
連合自治会の皆さんと地域の子どもたちに記念植樹をしてもらいます。
 - ③ **ふるさと緑区デザインマンホールの設置事業**
緑区内の子どもたちがデザインしたマンホールを設置します。
- これからも土木事務所の各事業にご協力をお願いします。

自治会へ加入しましょう

お住まいの地域の自治会が分からない人は、☎地域活動係(☎930-2232)へ

特集2

地域を支える自治会パワー

私たちの暮らし ~ある一日の風景 自治会がもしなかったら!~

上と下の絵、どこが違うでしょうか? 探してみましょう!


朝	自治会がない生活		
朝	自治会がある生活		
解説	●登校時の見守り● 自治会の皆さんは、毎朝、地域の子どもの見守り活動をしています。そのため、子どもたちも安心して学校に通っています。	●ごみ集積場所のネット等● 集積場所のネットなどが無いと、ごみが散乱する原因になります。自治会が集積場所の管理なども行っています。	●回覧板などの地域情報● 自治会に加入すると、回覧板などで地域の活動や地域情報などを知ることができます。

のぞいてみよう! 自治会活動 こんなこともしています!

ごく一部ですが、自治会の活動をテーマに沿って紹介します。皆さんもぜひ活動に参加してみませんか。

防犯 地域の安全、安心を守るため、多くの自治会が自主的に防犯パトロールを行っています。学校や商店街と連携して活動したり、地域の防犯をPRするトートバッグを持って散歩したりなど、さまざまな工夫をして地域の防犯意識を高めています。


防犯パトロールに活用する帽子や腕章、夜道で使用する赤色灯などは緑区役所で配布しています。



防災 近年は、大地震や大雨・台風による水害など、全国各地で大きな被害が発生しています。


自治会では、防災訓練などの災害に備えたさまざまな活動に取り組んでいます。

日頃から顔の見える関係を構築し、共に支え合い助け合える、共助の地域づくりをしています。




美化 まちの清潔さやきれいさを維持するため、自治会では「まちの美化」に取り組んでいます。ごみの集積場所の維持管理、設置・改善、公園・道路の清掃、古紙・古布や缶・びんなどの資源集団回収など、活動は多岐にわたります。

特に、集積場所は地域の最も身近なコミュニティ拠点であり、顔と顔の見える関係づくりの場にもなっています。




子育て 初めての子育てで、住んでいる地域に知り合いがいない親子も増えています。歩いて行ける近くの自治会館等で開催されている「緑区赤ちゃん教室」。地域の役員の皆さんも赤ちゃんパパママを応援しています。月に一回程度の開催ですが、赤ちゃん体操をみんなで一緒に行ったり、子育てに役立つ話を聞いたり。地域の皆さん同士で顔見知りにもなれます。




イベント 地域では、夏や秋のお祭り、運動会などのスポーツイベント、どんど焼きなど、四季を通じてさまざまな行事が行われています。これらの行事も、自治会の皆さんが互いに協力し、安全に楽しめるように工夫を凝らし、運営しています。

地域の皆さんが楽しい時間を共有し、知り合い、触れ合える絶好の機会となっています。

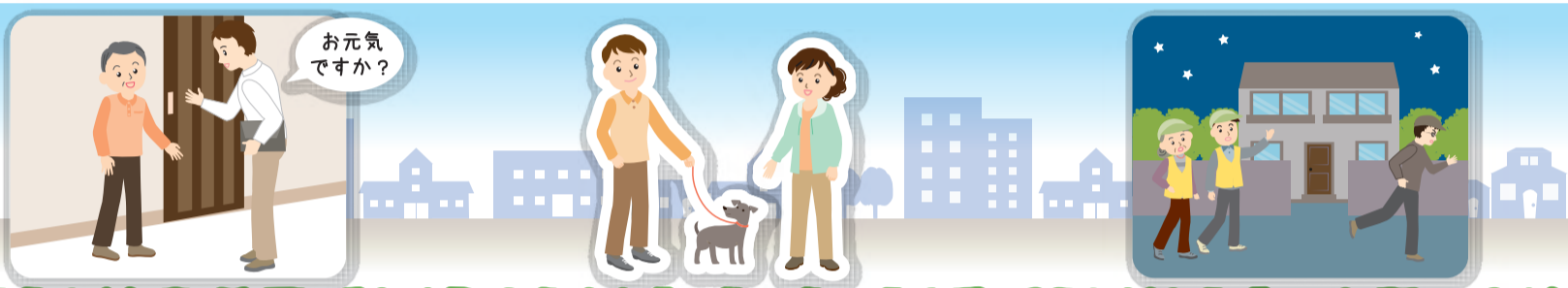


見守り 高齢者や障害のある人など、地域で支援を必要としている人の見守りといった福祉活動にも自治会が関わっています。

自治会で敬老の日のお祝いや食事を開催するなど、顔の見える関係づくりをしています。



地域に暮らす皆さんが自主的に組織・運営する「自治会」の役割を知っていますか。
お祭りや運動会などさまざまな活動で近所同士の親睦を深め、地域のコミュニケーションを支えたり、地域の中で生じた課題を解決して暮らしやすくするための話し合いをしたり。
「自治会」は皆さんのすぐそばにあり、地域を支えています。



●見守り●

自治会の皆さんは、高齢者が安心して暮らせるよう見守り活動もしています。

●つながり●

自治会に入り、会員同士でつながることで、顔見知りが増え、安心して暮らすことができます。

●防犯●

自治会は、犯罪などが起きないように、定期的に防犯パトロールを行っています。

自治会に加入しませんか



緑区の安全・安心のための防犯・防災活動や、子どもから高齢者までの見守り活動など、誰もが安心して暮らせる住みやすいまちづくりを目指して、さまざまな方々が活動をしています。その中でも自治会は身近な暮らしを支える役割を担っています。

今年は緑区制50周年を迎えます。緑区の豊かな自然や安全で快適な暮らしを、これから先の50年に向けて、私たちが次世代につないでいく番です。地域のことは自分たちで決め、行動していく。そのためには、まずはお互いを助け合い、支え合う“地域”が必要です。

近隣同士がつながる地域を目指していくために、自治会未加入の方も、まずは住んでいる地域の自治会の活動に触れることから始めてみませんか。



緑区連合自治会長会
塚田 順一 会長

緑区には、123の自治会と11の地区連合自治会があります。自治会は地域のために活動し、暮らしに欠かせない役割を担っています。

日頃から地域の皆さんとの交流を深め、住みやすい地域を作っていくために、自治会活動に参加してみませんか。

自治会に加入したい場合は、お住まいの地域の自治会に声掛けしてください。加入申込書は☒地域活動係でも配布しています。

自治会加入やそのほか相談など、気軽に☒地域活動係まで問い合わせてください。

また、緑区連合自治会長会☎にも掲載しています。

緑区の自治会区域図



許諾番号
Z18BJ第549番

詳しくは または二次元コード



区民のまど終了

これまで9ページに掲載していた区民の皆さんの投稿コーナー「区民のまど」は、30年3月をもって

区役所への郵便物は〒226-0013 緑区寺山町118 緑区役所〇〇係へ ●各施設の催しの申込み・問合せは各施設へ。施設の催しは特に記載のない場合は会場は各施設 ●**重要事項**：行事名・〒・住所・氏名(ふりがな)・電話番号・往復はがきは返信面 ●**毎月11日以降のお知らせ**です。特に記載のないものは、**無料** ●**敬称は省略**

よりどり
みどり情報
アイコン説明・注意事項は
上部に記載しています。

催し

公立保育園に遊びに来ませんか

園以外の催しは要予約、詳細は各保育園へお問い合わせください。

長津田保育園
(☎985-9978 fax981-2710)

【伊藤 かね子さんの「おもちゃで遊ぼう」】
3月18日(月)10時～11時 未就学児と保護者

【3月生まれの誕生会と親子ふれあい遊び】
3月19日(火)10時45分～11時15分
3月生まれの未就学児と保護者

鴨居保育園
(☎933-2106 fax933-2104)

【クラスと交流「いっしょにあそぼう」0歳児クラス】
3月14日(木)9時30分～10時15分
9か月までの子どもと保護者 2組

障害者施設 自主製品販売会

3月19日(火)10時30分～14時
中山とうきゅう入口(JR側) 緑区内の障害者施設が来店 障害者支援担当(☎930-2433 fax930-2310)

第4回「鴨居桜まつり」

3月30日(土)10時～16時 ※雨天時31日(日)に順延
鶴見川堤防桜並木(JR鴨居駅北口徒歩3分) 飲食などの模擬店50店、大抽選会、鴨居囃子の獅子舞 鴨居商栄会(大慶不動産内 ☎931-2140 fax932-4441)

講演・講座

長津田地区社会福祉協議会講演会「注文をまちがえる料理店のこれまでとこれから」

3月17日(日)13時30分～15時30分
みどりアートパーク 小国士朗((一社)注文をまちがえる料理店 常務理事・元NHK番組ディレクター) 300人 長津田地域ケアプラザ(☎981-7755 fax981-7575)

市民精神保健福祉フォーラム

3月17日(日)13時30分～15時30分
緑公会堂 ところ通う精神医療について～訪問診療の現状～ 武田 充弘(地域ケアこころの診療所 院長) 400人 横浜市精神障害者家族連合会事務局 中居(☎548-4816 fax548-4836)

セカンドライフセミナー

3月19日(火)10時～12時
シルバー人材センター緑事務所 現役から退いた高齢者向けの働くことに焦点を当てたセミナー 横浜市シルバー人材センター 60歳以上 20人 横浜市シルバー人材センター 緑事務所(☎935-0677 fax935-0688)

緑区IT講習会4月①

スマホ・タブレット入門講座(全3回)

4月17日(水)～19日(金)12時30分～14時30分
十日市場地区センター スマホ・タブレットの基本操作、インターネットの楽しみ方、写真とビデオの撮り方、アプリのインストールと使い方など 20人 3,000円 持ちスマホまたはタブレット 4月2日必着で重要事項を明記し NPO法人MiCS(〒226-0011 中山町93-1 みどり一む内 ☎932-3272 ※火・木・土曜日13時～16時30分)へ

新治恵みの里

トウモロコシ作り教室(全4回)

農家に教わる栽培体験。最後に採りたての甘いトウモロコシを釜ゆでして味わえます。
①4月27日②5月25日③6月15日(土)10時30分～12時30分④7月13日(土)9時～11時 ※作物の生育状況、天候などによる変更あり にはる里山交流センター ①種まき②追肥・土寄せ③花粉付け・電気柵張り④収穫・釜ゆで 新治恵みの里発展会 ①に必ず参加できる横浜市内在住の個人、家族・グループ(4人程度) 20組 ¥1組3,500円(収穫したトウモロコシ8本付き) 3月15日から新治恵みの里 北部農政事務所(☎948-2480 fax948-2488)

スポーツ

区民ハイキング 真鶴半島一周(10km)

3月24日(日)8時JR横浜線町田駅中央改札口前広場集合 ※雨天中止 小田急線町田駅～JR小田原駅～真鶴駅～貴船神社～琴が浜～真鶴岬～荒井城址～真鶴駅 ¥500円 ※往復交通費等は各自負担 弁当、飲み物、雨具、ゴミ袋、敷物、保険証、手袋、ストック、トレッキング用靴、リュック 緑区体育協会ハイキング部 小林(☎090-2326-8662 ※22時まで fax981-2074)

みどり「ひと・まち」スクール 第5期受講生募集

地域課題の解決に取り組む人材の「発掘」と「育成」を目的とした全7回の区民向け講座です。

6月1日・22日、7月13日、8月3日・24日、9月14日、10月12日(土)
原則10時～14時

みどり一むほか
講義、夢プラン作成ワークショップ、フィールドワーク(5km程度歩きます)、交流会ほか



▲昨年のフィールドワーク

緑区内在住・在勤・在学または緑区で活動している人 20人程度 持昼食

3月20日～4月26日必着で重要事項・年齢・性別・Eメールアドレス・応募動機(地域でやりたいこと200文字程度)を明記し二次元コードまたは地域力推進担当(☎930-2237 fax930-2242)

md-chiikiryou@city.yokohama.jpへ

※詳細は応募要項参照。要項は、3月20日から緑区役所、みどり一む、緑区内地区センターなどで配布。同日より緑区からもダウンロード可



緑・芸術祭

【緑・芸術祭についての問合せ】
生涯学習支援係
☎930-2236 fax930-2242
md-gakushu@city.yokohama.jp

緑区役所 お昼のロビーコンサート

遊び心あふれるアンサンブルユニットによるフルートの音色を楽しみませんか。

3月13日(水)12時15分開演(11時45分開場)

緑区役所
アベ・マリア、Love is Over、「くるみ割り人形」より小序曲・花のワルツほか(予定)
自由ノート(占部 智美・中村 音舞(フルート)、柳田 桜(ピアノ))



自由ノート▲

椅子席 30人 ※立ち見も可
みどりアートパーク(☎986-2441 fax986-2445)

キャッシュカード手渡し型の詐欺に注意!

★こんな言葉を電話で聞いたら詐欺です!

「キャッシュカードを預かります」「急にお金が必要!」
「ATMで医療費を還付します」



電話でお金やキャッシュカードの話が出たら、電話を切って、
緑警察署に相談を!

★犯人は留守番電話を嫌います。常に留守番電話設定にして、相手が名乗ってから電話を取りましょう。

【問合せ】緑警察署(☎932-0110)

犬の登録と狂犬病の予防注射



生後91日以上の子犬には、登録(初回のみ)と年1回の狂犬病予防注射が義務付けられています。予防注射は下記会場のほか、動物病院でも行っています。動物病院で注射する場合の料金などは、各動物病院に問合せください。

日程	受付時間	会場名	所在地
4月9日(火)	10時～12時	大林寺駐車場	長津田6-6-24
10日(水)	10時～12時	霧が丘公園(石の広場)	霧が丘5-24
	13時30分～15時	三保大上公園	三保町2570-15
16日(火)	10時～12時	山下地域交流センター	北八朔町1777-1
	13時30分～15時	十日市場町自治会館	十日市場町816-6
18日(木)	10時～12時・13時30分～15時	鴨居会館	鴨居4-13-1
20日(土)	10時～12時・13時30分～15時	緑区役所(庁舎前広場)	寺山町118

上記の会場で注射する場合
●登録済みの犬 3,600円、初めて登録する犬 6,600円
※初めて登録する犬は、会場でその旨を伝えてください
●狂犬病予防注射済票交付申請書
※登録済みの犬のみ(3月下旬までに封書にて送付)

注意事項
●緑区役所以外は車での来場はできません ●犬をしっかり押さえられる人が連れてきてください ●問診の結果、会場で注射を受けられない場合もあります ●雨天実施。ただし、気象庁から警報が発令されている場合などは中止の可能性あり。荒天等による中止のお知らせや緑区以外の日程については、横浜市動物愛護センターで確認してください

【問合せ】区環境衛生係(☎930-2368 fax930-2367)

終了しました。今まで投稿ありがとうございました。

マークの説明 ①日時・日程 ②会場 ③内容 ④講師・出演者 ⑤対象・定員 ⑥コース ⑦費用・チケット ⑧持ち物 ⑨申込み(☎電話 ⑩ファクス ⑪窓口 ⑫はがき ⑬往復はがき ⑭Webページ ⑮郵送 ⑯先着 ⑰抽選 ⑱Eメール) ⑲問合せ ⑳電話番号 ㉑携帯番号 ㉒ファクス番号 ㉓Eメールアドレス ㉔保育あり ㉕申込み不要、当日直接会場へ ㉖要項 行事名・〒・住所・氏名(ふりがな)・電話番号・往復はがきは返信面

初心者向けテニス教室

④4月2日～6月4日の毎週火曜日9時40分～11時10分 ⑤十日市場スポーツ会館 ⑥硬式テニス指導員 ⑦成人㉑10人 ⑧¥10,000円 ⑨テニスシューズ、ラケット ⑩3月11日から⑪⑫十日市場スポーツ会館(☎⑬983-9490)へ



第67回硬式テニス教室

④4月～7月の第2・4日曜日15時～17時(5月第4日曜日は除く) ⑤長坂谷公園 ⑥初心者～中級者㉑35人 ⑧6,000円 ⑨ラケット、テニスシューズ ⑩3月11日～31日に申込用紙を記入し、参加料を添えて⑪緑区硬式テニス協会事務局(ラケットショップオープン・スクエア 十日市場町854-4 ☎988-0633 ⑫988-0683 ※10時～20時 水曜定休)へ

4月7日(日)は統一地方選挙(市会・県会・知事)が行われます

投票時間 7時～20時

「投票のご案内」を世帯ごとに一つの封筒に同封して郵送します。自身の「投票のご案内」を持参してください。窓口での受付が早くなります。

■期日前投票

投票日に仕事やレジャーなどの用事がある人は、期日前投票制度を利用してください。「投票のご案内」裏面の「請求書兼宣誓書」を事前に記入しておく、スムーズに受付ができます。※「請求書兼宣誓書」は期日前投票所にも用意しています
各期日前投票所で投票時間が異なります。注意してください。

期日前投票所	投票期間(土日を含む)	アクセス	投票時間
緑区役所 1階 イベントスペース 寺山町118番地	3月30日(土)～4月6日(土) ※知事のみ3月22日(金)から投票できます	JR横浜線・市営地下鉄 中山駅南口から徒歩5分	8時30分～20時
長津田消防出張所 長津田2-10-4	3月30日(土)～4月6日(土)	JR横浜線・東急線長津田駅北口から徒歩5分 ※車での来場不可	9時30分～20時

■不在者投票

出張先・旅行先、入院先(指定された施設)で不在者投票ができます。詳しくは、問合せ先へ。

【問合せ】緑区選挙管理委員会(☎930-2213 ⑫930-2209)

4月から法律相談の予約受付基準が変わります

緑区役所で開催している無料の法律相談の予約を半期(4月～9月および10月～3月)につき、一人1回限りとします。※ただし、重複する相談内容も受け付けます

4月1日(月)の予約受付開始日(3月25日(月))分から適用します。

【問合せ】区広報相談係(☎930-2219 ⑫930-2225)

春の引っ越しシーズン到来!

引っ越し手続きはお早めに!

3月下旬から4月上旬は、住所異動(引っ越し)の手続きで区戸籍課が大変混み合います。待ち時間が長くなる場合がありますので、時間に余裕を持ってお越しください。

■住所異動(引っ越し)手続き 緑区役所2階22番窓口

	引っ越し先	届出期間	手続き
転出	横浜市外へ	引っ越しの前後14日以内	転出届を提出し、「転出証明書」を受け取る(新住所地で転入届が必要)
	横浜市内の他区へ	緑区役所での手続きは不要(新住所地で転入届)	
転入	横浜市外から	引っ越し日から14日以内 ※引っ越し前は届出不可	転入届を提出(前住所地の市区町村発行の「転出証明書」を持参)
	横浜市内の他区から		転入届を提出
区内転居	緑区内での引っ越し		転居届を提出

■住所異動(引っ越し)の手続きに必要なもの

- ・本人確認資料(運転免許証、パスポート、在留カードなど)
- ・通知カードまたはマイナンバーカード
- ・住民基本台帳カード(持っている人のみ)
- ・本人または同一世帯以外の方が届け出る場合は「委任状」
- ※詳しくは緑区☎を確認してください

【問合せ】横浜市コールセンター(☎664-2525 ⑫664-2828)



緑区長が地域で活躍する皆さんにインタビュー

おのぎき 小野崎区長とミドリンのふれ愛トーク

【ふれ愛トークについての問合せ】

区広報相談係 ☎930-2219 ⑫930-2225

第6回「霧が丘インターナショナルコミュニティ(KIC)」

現在、霧が丘地域には、多くのインド人の皆さんが住んでいます。この霧が丘を拠点に、地域交流・自治会連携・外国人連携・学生連携の4つを軸に多文化共生が楽しめる街づくりを目指して活動しているのが、霧が丘インターナショナルコミュニティ(KIC)です。

活動の例として、地域交流では、衣(お互いの衣服を着る)・食(お互いの料理を作って味わう)・住(季節の行事を体験する)の面から、さまざまな行事を月1回程度開催したり、自治会連携では、外国の人には分かりづらい「ごみの出し方」について学ぶ機会を設けたりしています。

参加者の皆さんからは「インドの皆さんとの交流により、地域ににぎわいがあふれ、より一層住みやすい街になっています」「海外まで行かなくても、近所で多文化共生を体験できる場があります。私たちは『地域留学』と呼んでいて、さらに多くの人の参加を願っています」などの声が聞かれました。

また「日本の子どもたちが、どの国で暮らしても、仕事や勉強等で活躍できる人になるためのグローバルな環境を作ってあげたい」と中心的なスタッフでもあるインド出身のアリブさん。



▲野菜の天ぷらの試食会



▲KICの皆さんとの懇談

衣・食・住の身近なところから、楽しい行事をきっかけに、相互に触れ合いができる交流の場づくりに尽力されていることは大変素晴らしいことです。

代表の野場さんからは「『ここに行けばほしい情報がわかる』という拠点を作りたい」という、今後の活動への思いも聞かれました。

そのためには、地域での活動がさらに広がっていくことが大事ですが、担い手や場所の確保などの難しい課題もあります。区役所も一緒に何ができるかを考えていきたいと思えます。

KICの活動により、霧が丘地域が、子どもから高齢者、国籍を問わずあらゆる人々にとって魅力的で楽しい街だということが広まり、さらに仲間が増え、皆さんの活動が大きく発展していくことを願っています。



▲KICの皆さんと



KIC Facebook▶

ご注意ください

緑区役所駐車場は行事や天候により満車で使用できない場合があります。区役所・公会堂へ来庁の

区 緑区役所への郵便物は 〒226-0013 緑区寺山町118 緑区役所〇〇係へ ●各施設の催しの申込み・問合せは各施設へ。施設の催しは特に記載のない場合は会場は各施設 ●必要事項：行事名・〒・住所・氏名(ふりがな)・電話番号・往復はがきは返信面 ●毎月11日以降のお知らせです。特に記載のないものは、無料 ●敬称は省略

●アイコン説明・注意事項は上部に記載しています。はがき・ファクス・Eメールでの申込みには必要事項を明記してください。

保健だより

●会場の記載のないものは緑区役所です
申込み・問合せ先

- ①健康づくり係 (☎930-2357 ㊟930-2355)
- ②高齢者支援担当 (☎930-2311 ㊟930-2310)
- ③こども家庭係 (☎930-2361 ㊟930-2435)
- ④子ども・家庭支援相談担当 (☎930-2356 ㊟930-2435 月～金8時45分～12時・13時～17時)

抗HIV抗体・梅毒検査(匿名制)

☎3月14日・28日(木) 9時～9時30分 受付 ㊟前日までに㊟①へ

食と生活の健康相談

☎3月22日(金)9時～11時、4月2日(火)13時～15時 ㊟生活習慣病の健康相談 ㊟㊟①へ

思いやり、健康づくりの日(ウォーキング)

☎4月2日(火)9時～11時30分 ㊟食生活等改善推進員(ヘルスメイト)と一緒に四季の森公園をウォーキング ㊟㊟① ㊟

介護者のつどい

☎3月13日(水)13時～15時 ㊟長津田地域ケアプラザ ㊟介護についての勉強会や交流会 ㊟㊟② ㊟

神経難病交流会緑ふれあいの会

☎3月13日(水)10時～12時 ㊟参加者による情報交換 ㊟神経難病の人 ㊟㊟② ㊟

母親(両親)教室(全4回)

☎①4月3日(水)②12日(金)③17日(水)④24日(水)13時15分～15時30分(13時受付開始) ㊟妊娠中のこと、出産・育児について学ぶ ㊟8月出産予定(目安)の初産の人 ㊟母子健康手帳、子育てガイドブック「どれどれ」、筆記用具、飲み物 ※②は運動のできる服装で ㊟㊟③ ㊟

プレパパ・プレママ講座

☎4月27日(土)9時30分～12時(9時15分受付開始) ㊟沐浴実習、妊婦疑似体験 ㊟緑区内在住の初産の妊婦(実施日に妊娠7～9か月)とこれから父親になる人 ㊟32組 ㊟3月11日～31日に携帯・スマートフォンで二次元コード ㊟㊟③ ㊟

妊産婦歯科相談

☎3月20日(水)9時20分～10時 ㊟妊娠中または産後1年未満の人 ㊟母子健康手帳 ㊟㊟③へ

母乳育児相談

☎3月26日(火)13時30分～15時30分(1組30分程度) ㊟卒乳までの母乳・育児相談 ㊟母乳育児中の母親と赤ちゃん ㊟母子健康手帳、フェイスタオル ㊟㊟㊟③へ

乳幼児健康診査

各13時～13時45分受付。対象の子には個別通知を送付しています。

☎①4か月児：3月22日(金)・4月4日(木)②1歳6か月児：3月28日(木)・4月10日(水)③3歳児：3月20日(水)・4月5日(金) ㊟㊟㊟③ ㊟

離乳食教室「もぐもぐ教室」

☎3月27日(水)13時30分～15時(13時15分受付開始) ㊟7～8か月児と保護者 ㊟30組 ㊟母子健康手帳、試食用スプーン ㊟3月15日消印有効で参加者全員の必要事項・子の生年月日を明記し ㊟㊟①へ ※1世帯1通

歯つらつ1歳児

☎4月19日(金)10時～11時30分 ㊟虫歯予防の話、歯磨き練習 ㊟30年3月～6月生まれの子どもと保護者 ㊟25組 ㊟母子健康手帳 ㊟3月11日から携帯・スマートフォンで二次元コード ㊟㊟③ ㊟

乳幼児歯科相談

☎3月20日(水)9時30分～10時30分 ㊟歯科健診、相談、歯磨きアドバイス ㊟未就学児 ㊟㊟㊟③へ

子どもの食生活相談

☎3月27日(水)9時～11時(相談時間30～60分) ㊟離乳食、幼児～思春期の子どもの食生活相談 ㊟㊟㊟①へ

ひきこもり等困難を抱える若者の専門相談(予約制)

☎3月19日(火)、4月4日(木)13時30分～16時30分(1回50分) ㊟横浜市内在住の15～39歳の本人、家族、支援者、地域の人 ㊟㊟㊟④へ

施設から

長津田地区センター

〒226-0026 長津田町2327
☎983-4445 ㊟983-6945

はじめての俳句(全6回)

☎3月～8月の第4木曜日13時～16時 ㊟成人 ㊟10人 ㊟¥2,200円 ㊟㊟㊟③

リラックス気功(全3回)

☎4月1日・15日・22日(月)10時～11時30分 ㊟成人 ㊟12人 ㊟¥1,000円 ㊟3月12日から㊟㊟㊟

はじめての水彩画①②

☎①4月14日・21日・28日(日)12時30分～15時②4月16日・23日・30日(火)9時30分～12時 ㊟成人各 ㊟12人 ㊟¥1,200円 ㊟3月13日から㊟㊟㊟

日清製粉出張講座「春のバスタランチ」

☎4月24日(水)10時30分～13時 ㊟成人 ㊟24人 ㊟¥700円 ㊟㊟㊟

十日市場地区センター

〒226-0025 十日市場町808-3
☎981-9573 ㊟982-3161

金曜エクササイズ(全14回)

☎4月12日～7月19日の毎週金曜日(5月3日を除く)①9時15分～10時25分②10時35分～11時45分 ㊟筋力アップ、脳を鍛える体操、有酸素運動など ㊟成人各 ㊟60人 ㊟¥3,500円 ㊟運動のできる服装、運動靴、バスタオル(床に敷いて使用)、タオル、飲み物 ㊟3月13日から㊟㊟㊟

山本くんと歌おう!(全9回)

☎4月12日～8月9日の第2・4金曜日15時30分～16時45分 ㊟ピアノの伴奏に合わせて、懐かしい唱歌や歌謡曲を歌いませんか ㊟成人 ㊟50人 ㊟900円 ㊟3月12日から㊟㊟㊟

季節の和菓子を楽しもう(全3回)

☎4月19日、5月17日、6月21日(金)9時30分～11時30分 ㊟桜大福、ちまき、西王母 ㊟成人 ㊟15人 ㊟¥3,600円 ㊟エプロン、三角巾、布巾、タオル、筆記用具 ㊟3月12日から㊟㊟㊟

シルバーアクセサリー作り(全2回)

☎4月26日、5月10日(金)9時30分～11時30分 ㊟純銀粘土を使ったペンダント作り ㊟成人 ㊟12人 ㊟¥2,200円 ㊟3月13日から㊟㊟㊟

中山地区センター

〒226-0019 中山2-1-1
☎935-1982 ㊟935-1983

やってみよう!囲碁将棋ゲーム

☎3月20日(水)16時～17時15分、4月3日(水)15時30分～17時 ㊟小学生～高校生各 ㊟20人 ㊟

百人一首を楽しもう

☎4月6日(土)12時～15時 ㊟小学生以上 ㊟20人 ㊟

おもちゃ病院

☎4月20日(土)10時～14時 ㊟小学生以下のおもちゃの修理 ㊟㊟24品 ㊟¥一部実費あり ㊟3月11日㊟㊟㊟

飲茶でランチ

☎4月20日(土)9時45分～12時30分 ㊟花巻、中華風ローストチキンほか ㊟㊟12人 ㊟¥1,500円 ㊟受付時に連絡 ㊟3月11日から㊟㊟㊟

白山地区センター

〒226-0006 白山1-2-1
☎935-0326 ㊟935-6039

体幹トレーニング 初級の部

☎3月12日・26日(火)10時45分～12時 ㊟初心者でもできる体幹を鍛えるメニュー ㊟成人女性各 ㊟30人 ㊟¥1回500円 ㊟室内履き、動きやすい服装、飲み物 ㊟

ナイトタイムストレッチ

☎3月14日・28日(木)19時～20時15分 ㊟一日の終わりに身体をほぐしリラックス ㊟成人各 ㊟7人 ㊟¥1回500円 ㊟動きやすい服装と靴、飲み物 ㊟

午後の初級エアロビ&リフレッシュ

☎3月15日・22日(金)15時15分～16時45分 ㊟成人各 ㊟16人 ㊟¥1回500円 ㊟動きやすい服装と靴、飲み物 ㊟



男性のための筋トレ体操(全10回)

☎4月19日～6月28日の毎週金曜日(5月3日を除く)13時～14時30分 ㊟身体を整える正しいトレーニング法 ㊟成人男性 ㊟40人 ㊟¥3,000円 ㊟室内履き、動きやすい服装 ㊟3月11日から㊟㊟㊟

みどりアートパーク

〒226-0027 長津田2-1-3
☎986-2441 ㊟986-2445

ワン・コインコンサートvol. 32 作曲家シリーズ第4弾「チャイコフスキー」～華麗なるバレエ音楽の世界へ～

☎3月19日(火)14時開演(13時30分開場) ㊟くるみ割り人形、白鳥の湖、眠れる森の美女ほか(予定) ㊟伊藤慧(ピアノ)、那須亜紀子(バイオリン)、漆間有紀(ピアノ) ㊟㊟300人 ㊟¥500円 ※全席自由、当日現金で支払い ㊟

アカペラ コンサート EmoHill Live

舞台講座受講生の制作により開催するコンサート。専修大学アカペラサークルEmoHillより3団体が出演します。

☎3月23日(土)15時開演(14時30分開場) ㊟漢祭源氣、花鳥風月、7.me.way ㊟㊟300人 ※全席自由 ㊟

シルバー会員制度 サービス終了のお知らせ

チケット購入サービスの「みどりアートパークシルバー会員制度」は、3月31日(日)で終了します。詳しくは、㊟を確認してください。

際は、できるだけ公共交通機関を利用してください

マークの説明 ①日時・日程 ②会場 ③内容 ④講師・出演者 ⑤対象・定員 ⑥コース ⑦費用・チケット ⑧持ち物 ⑨申込み(☎電話 ⑩ファクス ⑪窓窓口 ⑫はがき ⑬往復はがき ⑭Webページ ⑮郵送 ⑯先着 ⑰抽選 ⑱Eメール) ⑲問合せ ⑳電話番号 ㉑携帯番号 ㉒ファクス番号 ㉓Eメールアドレス ㉔保育あり ㉕申込み不要、当日直接会場へ ㉖要事項 行事名・〒住所・氏名(ふりがな)・電話番号・往復はがきは返信面

地域子育て支援拠点いっぽ
 〒226-0025 十日市場町817-8
 ☎989-5850 ㊚989-5851

**横浜子育てサポートシステム
入会説明会**

子育てを援助する提供会員および利用会員の募集説明会を開催します。
 ③3月15日・29日(金)10時30分～11時30分 ④⑤緑区支部(☎982-3521)または ㊚

ふたごの日

子どもたちを遊ばせながら日頃の子育てについて話しませんか。大人だけの参加も可です。
 ③3月26日(火)10時30分～11時30分 ④双子、三つ子と保護者、出産予定の家族 ㊚

スイミー ミニコンサート

③3月28日(木)11時30分から ㊚ママたちのコーラスグループ「スイミー」のミニコンサート ㊚

緑図書館
 〒226-0025 十日市場町825-1
 ☎985-6331 ㊚985-6333

展示・パネル展

【共通】③3月28日(木)まで
 ※3月18日(月)は休館 ㊚

**図書展示「できることから始めよう
一防災対策一」**

㊚災害に対する知識を深め、防災に役立つ資料の展示、貸出し

**「水道について考えよう!パネル展
～横浜の水道の今とこれから～」**

㊚水道事業の仕組みや水道局の取組、経営状況についての紹介

おはなし会

③①3月13日、4月10日(水)11時から
 ②3月20日(水)10時30分から・11時15分から
 ③3月23日(土)15時30分から ㊚絵本の読み聞かせ、童歌 ㊚
 ①2・3歳児と保護者各 ㊚12組
 ②0・1歳児と保護者各 ㊚12組
 ③3歳以上の子ども ㊚30人 ㊚

**おはなし会
「春休み小学生特別おはなし会」**

③3月27日(水)10時30分～11時 ㊚生き物が出てくるおはなし ㊚小学生 ㊚30人 ㊚



緑ほのぼの荘
 〒226-0025 十日市場町825-1
 ☎985-6323 ㊚985-6324

連続講座「地図を読もう」

③4月27日、5月18日、6月15日・29日、7月13日・27日、8月17日・31日、9月14日(土)10時～11時30分 ㊚横浜市内在住の60歳以上 ㊚15人 ㊚1,000円 ㊚筆記用具 ㊚3月11日～28日必着で ㊚要事項・年齢を明記し ㊚

アートフォーラムあざみ野
 〒225-0012 青葉区あざみ野南1-17-3

男女共同参画センター横浜北
 ☎910-5700 ㊚910-5755

手編みでつながるニットカフェ

③3月15日(金)10時～15時 ㊚材料を持ち寄って編み物を楽しむ場 ※編み物教室ではありません ㊚㊚30人 ㊚700円 ㊚毛糸、編みかけのニット、編み棒 ㊚2か月～未就学児。4日前までに ㊚子どもの部屋(☎910-5724)へ ㊚

**当日受付教室
ナイトリラックソヨガ**

③3月19日・26日(火)19時～20時15分 ㊚各 ㊚15人 ㊚1回820円 ㊚飲み物、タオル、動きやすい服装 ㊚

横浜市民ギャラリーあざみ野
 ☎910-5656 ㊚910-5674

**ギャラリーインザロビー
キャラクターカメラ大集合!**

③3月24日(日) まで9時～21時 ㊚デザインや広告にキャラクターを取り入れた横浜市所蔵のカメラ・写真コレクションの紹介 ㊚

Welcome! ロビーコンサート

③3月24日(日)12時～12時40分 ㊚末松 茂敏(ピアノ) ㊚

**フェローアートギャラリー
長岡 彩展**

障害のあるアーティストたちの作品を常設展示するミニギャラリーで、長岡 彩が描く15歳の少女の絵画やドローイングを紹介します。
 ③4月18日(木)まで9時～21時 ㊚

緑区社会福祉協議会
 〒226-0019 中山2-1-1
 ☎931-2478 ㊚934-4355

善意の寄附

緑区社会福祉協議会に寄付をいただき、ありがとうございました。(12月31日受付分まで)
 神奈川県附属中高等学校 緑会、後藤 勇、京セラ(株)横浜中山事業所 従業員一同、京セラ(株)横浜中山事業所、京セラ労働組合、匿名1件

緑スポーツセンター
 〒226-0019 中山1-29-7
 ☎932-0733 ㊚934-7048

当日受付教室

「かんたん!肩こり腰痛ストレッチ」
 ③毎週月曜日9時～9時40分(休館日、祝日を除く) ㊚肩こりや腰痛を改善するストレッチ ㊚奥井 愛 ㊚㊚20人 ㊚400円 ㊚動きやすい服装、タオル、飲み物 ㊚

4月からスタート!「ベーシックエアロ」
 ③4月2日以降の毎週火曜日12時～12時50分(休館日、祝日を除く) ㊚初心者でも参加できるシンプルなエアロビクス ㊚亀江 由紀子 ㊚㊚40人 ㊚500円 ㊚動きやすい服装、室内シューズ、タオル、飲み物 ㊚

移動図書館「はまかぜ号」
 ③3月21日(木・祝)15時10分～15時50分、4月4日(木)15時～15時50分 ※荒天中止
 ㊚竹山中公園
 ㊚中央図書館サービス課
 (☎262-0050 ㊚231-8299)

**緑区市民活動支援センター
みどリーむ**

〒226-0011 中山町93-1
 ☎938-0631 ㊚939-5401
 ㊚md-midreamkouza@city.yokohama.jp

**サロンふらっと
動物たちの食と健康**

③3月17日(日)13時30分～15時30分 ㊚動物園の動物たちの食事と健康など ㊚矢作 薫里(よこほま動物園ズーシア事業推進係) ㊚100円 ㊚

**緑区生涯学級講座「横浜線ものがたり
緑区のルーツをたどる」**

【共通】③3月20日必着で ㊚要事項・年齢・緑区生涯学級受講経験の有無を明記し ㊚窓 ㊚

公開講座

③4月6日(土)10時～12時 ㊚郡役所から区役所へ、その変遷とゆかりの地の歴史 ㊚相澤 雅雄(地域史研究家) ㊚㊚30人

連続講座(全6回・公開講座含む)

③4月12日・26日、5月10日・24日、6月7日(金)9時30分～15時 ㊚緑・都筑・港北区内各所 ㊚古代から現在までの役所の探索と周辺地域を巡る ㊚㊚30人 ㊚1,500円

**緑区制50周年記念
緑区生涯学級講座「自然を楽しむ」
講師と共に五感で観察・
都会を離れて自然と遊ぶ・
仲間と共に地産野菜で料理(全5回)**

③①4月9日(火)②16日(火)③5月8日(水)④20日(月)⑤6月4日(火)9時～15時 ㊚新治市民の森、裏高尾ほか ㊚①里山の観察②裏高尾で楽しむスミレ③草団子作りと田園風景④続日本100名城と暴れ川の治水設備⑤希少野生動物の飼育・繁殖現場の見学 ㊚6～7km程度歩ける人 ㊚20人 ㊚2,000円 ※交通費は各自負担 ㊚3月25日必着で ㊚要事項・年齢・Eメールアドレス・緑区生涯学級受講経験の有無を明記し ㊚窓 ㊚

以下は広告スペースです。「広報よこほま」に掲載されている内容とは関係ありません。

広告

緑消防署から 東日本大震災から8年が経過します。備蓄品や非常用持出品を準備し、家族との連絡方法を確認しましょう!

とれたてみどりをいただきます!

【問合せ】区企画調整係
☎ 930-2228
☎ 930-2209

地場野菜を使ったレシピを紹介するよ! ぜひ直売所等で地場野菜を買って作ってみてね!



#42 野菜たっぷりグラタン

材料(2人分)

- バター:20g ●小麦粉:20g ●牛乳:200cc
- オリーブオイルまたはサラダ油:適量 ●玉ねぎ:1/4個 ●鶏肉:50g ●小松菜:1/3束 ●ブロッコリー:1/4個 ●里芋:1個 ●マカロニ:50g ●塩・こしょう:少々 ●ピザ用チーズ:適量 ●パン粉:少々 ●粉チーズ:適量

作り方

1. 鍋にバターを入れ弱火で溶かし、小麦粉を入れ粉っぽさがなくなるまで混ぜる
2. 1に別の鍋でめづめに温めておいた牛乳を少しずつ混ぜてのばし、ホワイトソースをつくる
3. フライパンにオリーブオイルまたはサラダ油をひき、薄切りにした玉ねぎ、小さく切った鶏肉の順に炒める
4. 小松菜、ブロッコリー、里芋を小さく切ってゆでる。さらに、別の鍋でマカロニもゆでておく
5. 3に4、2を順に入れて塩・こしょうで味を調える
6. 5をグラタン皿に入れ、ピザ用チーズ、パン粉、粉チーズを順にのせて230℃のオーブンで15~20分焼いたら完成!

料理のポイント

ニンジンを加えると、彩り豊かになります!小松菜、ブロッコリーは、グラタン皿から出ていると焦げやすいため、気を付けてください。

レシピを提供してくれたお店

ぷかぷかさんのおひるごはん
所在地: 緑区霧が丘5-26-2-201
☎ 922-6775
営業時間: 11時45分~15時
(金・土曜は14:00まで)
※第1・3・4・5土、日曜、祝日定休

レシピ作成: 魚住 佐恵さん

このレシピは、緑区内で地産地消を推進しているよこはま地産地消サポート店有志の団体「YOKOHAMA Team Verde THREE STARS」の協力提供しています

市民活動はおもしろい! みどり「ひと・まち」スクール

みどり「ひと・まち」スクールは、横浜市18区で展開されている協働の「地域づくり大学校」の緑区版。地域のために活躍したい人たちが集まり、学び合う場です。4期目となるスクールの全容をレポートします!

11時限目 4期生の夢プラン 次のステップへ!

スクール生が作成した「夢プラン」の実現には、多くのトライアル&エラー(試行錯誤)が待ち構えています。今回は、「夢プラン」の実現に向けた一歩を踏み出している活動の一つを紹介しします。

「西八朔のお囃子を守りたい&広めたい」

稲田 麻里さん(4期生)

半年間のスクールの学びは、私の「夢プラン」の成長を促してくれました。地域の伝統を継承する保存会を守り、広く知ってもらおう活動を進めるためには、道具の修理や、衣装の修繕が欠かせないといった具体的なことが見えてきました。こうした課題を解決するために、緑区地域課題チャレンジ提案事業へのエントリーを考えました。



▲西八朔囃子保存会の練習風景

かつて行われていた「正月獅子舞」の復活も視野に入れています。また、伝統を映像として記録に残す活動やDJとコラボした「DJお囃子保存会」など新たな演目づくりにも力を注いでいきたいと思えます。

若い力で地域の伝統を後世につなぐために、自治会と協力しながら盛り上げていくことを決意しました。

スクールで出会った多くの人たちに意見をもらったことで、私の「夢プラン」はステップアップし、実現に近づいています。

みどり「ひと・まち」スクールの第5期受講生募集が3月20日(水)から始まりです。募集について、詳しくは8面に掲載しています。

12時限目(最終回)は、スクールを支えるサポーターに迫ります。

【問合せ】区地域力推進担当 ☎ 930-2237 ☎ 930-2242

よこはま動物園ズーラシア



旭区上白根町1175-1(☎959-1000)

休園日 3月12日・19日(火) (3月20日(水)~5月6日(月)までは無休)

ボルネオオランウータン

マレー語で「森の人」を意味する「オランウータン」。そのまなざしを間近で見ると、人との近さを感じずにはいられないでしょう。現在、オランウータンは展示をお休みして、運動場のリニューアル工事をしています。ガラス越しに観察できる観覧ビューの増設や、3つのウッドデッキに消防ホースを渡し、握力300kgを誇る「森の人」がホースを渡る姿を見ることができるようになります。オランウータンが生き生きとし、皆さんがわくわくできるような運動場が完成する予定です。オランウータンの公開は、春頃を予定しています。この機会に、リニューアルした運動場で、のびのびと過ごすオランウータンにぜひ会いに来てください。



イベント情報

ズーラシアは今年4月に開園20周年を迎えます。

開園20周年記念特別企画展「知っている? 気になる?ズーラシアヒストリー」

- ☎ 3月20日(水)~9月2日(月)
- 🎵 ホックョクグマ水中ビュー
- 📖 20年の歴史を伝えるパネル展示



ズーラシア ガーデンパーティー ~どうぶつ絵本の世界~

- ☎ 3月23日(土)~4月4日(木)
- 🎵 こころ広場、こころロッジ
- 📖 どうぶつ絵本をテーマとしたイベント

生活の困りごとや心配ごとはありませんか?

自立相談支援を紹介します

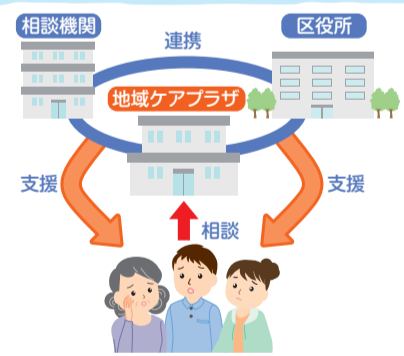
生活支援課では「生活」・「仕事」・「家計」など一人ひとりの困りごとや悩みごとに応じて、解決策と一緒に考え、生活の立て直しに向けた自立相談支援を行っています。一緒に解決の道を探しましょう!

第5歩

身近な地域の相談機関とも連携しています! (関係機関による地域ネットワーク)

【問合せ】区生活支援係
☎ 930-2333 ☎ 930-2329

相談は、とても勇気がいることです。困っていてもなかなか声を上げられない人もいます。緑区では、地域ケアプラザをはじめ、地域のさまざまな相談機関と連携して支援しています! まずは、ちょっとしたことで構いません。身近な相談機関に話してみましょ!



十日市場地域ケアプラザと長津田地域ケアプラザでは、集合住宅を対象に「マグネットシート」を作成しました。困った際の相談窓口として地域ケアプラザの電話番号が記載されています。冷蔵庫や玄関ドアなどに常時貼り付けておきましょう。

第6歩では、地域づくりの取組について紹介します!

緑区役所 〒226-0013 緑区寺山町118
☎ 930-2323 (総合案内)

今月の緑区 2019年2月1日現在 区人口 181,516人 区世帯数 76,938世帯

広報よこはまみどり区版 読者アンケート

緑区Webまたは2次元コードから回答を送ってください
回答者の中から毎月抽選で3人にミドリグッズをプレゼント!



粗大ごみ受付センター

0570-200-530
IP電話・PHS電話用 045-330-3953
月~土曜日(祝日を含む) 8時30分~17時
https://www.sodai.city.yokohama.lg.jp

1月号読者アンケート&お年玉プレゼントには395人が応募してくれたよ。貴重なご意見をいただき、ありがとうございました!

