

*Xây dựng mô hình toàn cầu về  
Quản lý Đô thị Bền vững  
- Thành phố YOKOHAMA -*



*Cơ quan Hợp tác Quốc tế Nhật Bản (JICA)  
<http://www.jica.go.jp/english/index.html>*



*Phòng Hợp tác Kỹ thuật Quốc tế, Ban Chính sách, thành phố Yokohama  
<http://www.city.yokohama.lg.jp/seisaku/kyoso/yport-e/>*

Xuất bản tháng 10 2013





# Lời ngỏ

Dân số đô thị ở các nước đang phát triển đã tăng gấp 4 lần trong khoảng thời gian từ năm 1970 đến năm 2010. Điều này cho thấy khoảng 2/3 sự tăng trưởng dân số thế giới đã diễn ra ở các nước đang phát triển trong suốt 40 năm qua. Bên cạnh đó, các đô thị đã trở nên rất quan trọng cho các hoạt động kinh tế-xã hội, là động lực tăng trưởng kinh tế quốc dân. Cùng nhìn lại bức tranh kinh tế châu Á, tính đến năm 2008, khoảng 80% tổng sản lượng hàng hóa và dịch vụ của vùng này đã được tạo ra ở các đô thị. Tuy nhiên, chính sự tập trung các hoạt động kinh tế và nhân lực ở các khu vực đô thị đã đem lại những hệ quả tiêu cực đang ngày một gia tăng như thiếu hạ tầng đô thị, môi trường đô thị xuống cấp và số người nghèo đô thị gia tăng. Chính vì thế, phát triển đô thị bền vững đang trở nên quan trọng hơn bao giờ hết.

Rất nhiều vấn đề mà các đô thị của các nước đang phát triển gặp phải cũng chính là các mối quan ngại đã từng làm đau đầu các nhà chức trách đô thị Nhật Bản. Với những nỗ lực không mệt mỏi cùng với nhiều biện pháp bao gồm cả sự tham gia của người dân trong suốt giai đoạn tăng trưởng kinh tế cao của đất nước, Nhật Bản đã tích lũy được hàng loạt kinh nghiệm và kiến thức cực kỳ hữu ích trong giai đoạn này và những kiến thức đó hoàn toàn có thể áp dụng đối với phát triển đô thị ở những nước đang phát triển.

Thành phố Yokohama đã chủ động tham gia các dự án hợp tác quốc tế nhằm cung cấp giải pháp cho các vấn đề đô thị ở các nước đang phát triển, áp dụng các bí quyết thu được thông qua chương trình “Phát triển đô thị” thành phố Yokohama, bao gồm 6 dự án chiến lược tạo ra sự đặc trưng cho Yokohama. Trong năm 2011, thành phố Yokohama đã ký hiệp định hợp tác toàn diện với JICA, trở thành đô thị đầu tiên của Nhật Bản thực hiện hiệp định hợp tác theo hình thức này.

Nhằm hiện thực hóa tầm nhìn “Phát triển gắn kết và năng động”, một trong bốn chiến lược đã được thực hiện là “Đẩy mạnh mô hình đối tác phát triển”. Theo đó, JICA hướng tới thúc đẩy hỗ trợ phát triển cộng đồng toàn cầu thông qua các mối quan hệ đối tác với nhiều bên liên quan khác nhau gồm cả các cấp chính quyền địa phương của Nhật Bản. Trong khuôn khổ định hướng này, gần đây chúng tôi đã thực hiện phân tích và tổng hợp các kiến thức và kinh nghiệm của thành phố Yokohama, trên cơ sở đó biên soạn lại thành một cuốn sách ảnh giới thiệu có giá trị như một công cụ tham khảo phục vụ hợp tác quốc tế.

Tôi thực sự hy vọng cuốn sách này sẽ góp phần vào tăng trưởng bền vững của các đô thị ở các nước đang phát triển, thúc đẩy hợp tác giữa các chính quyền địa phương với các đô thị, đồng thời cũng hỗ trợ sự tăng trưởng của Nhật Bản trong tương lai.

Tháng 10 năm 2013

**Akihiko Tanaka**

Phó Giám đốc

Cơ quan Hợp tác Phát triển Nhật Bản (JICA)



Thành phố Yokohama đã từng phải đối mặt với hàng loạt các vấn đề môi trường như là hệ quả của quá trình công nghiệp hóa và tăng trưởng dân số như vũ bão trong tiến trình phát triển vượt lên trở thành một siêu đô thị với dân số khoảng 3,7 triệu người. Yokohama đã rất nỗ lực để vượt qua những vấn đề đô thị điển hình và cùng với người dân, thành phố luôn hướng tới thực hiện mục tiêu đô thị an toàn và tiện nghi, là nơi tập trung các chức năng công nghiệp tinh xảo, hướng tới quản lý đô thị chiến lược hiệu quả và là nơi cung cấp tốt các dịch vụ và hạ tầng đô thị chất lượng cao.

Với nền tảng kinh nghiệm thu được, thành phố Yokohama đã đang thực hiện thúc đẩy hợp tác quốc tế thông qua các mô hình thành phố kết nghĩa/đô thị đối tác, CITYNET v.v. với nhiều đô thị ở các quốc gia khác nhau. Để tiếp tục theo đuổi hợp tác quốc tế, Y-PORT (Chương trình Hợp tác của Yokohama về Nguồn lực và Công nghệ theo mô hình Đối tác Công – Tư). Từ tháng 10 năm 2011, Yokohama đã trở thành thành phố đầu tiên ký kết thỏa thuận đối tác với JICA.

Chắc hẳn những độc giả của cuốn sách ảnh này, cũng giống như Yokohama trước đây, đang phải đối mặt với hàng loạt các vấn đề đô thị hôm nay. Tuy nhiên, chắc chắn không thể có một giải pháp toàn cầu cho những vấn đề này và thực tế cho thấy mỗi vấn đề cần được giải quyết trong bối cảnh riêng của từng đô thị, phát huy được kiến thức của khu vực tư nhân. Chính vì vậy, cách làm của thành phố Yokohama không hẳn sẽ có thể sẽ áp dụng trực tiếp cho các đô thị của bạn đọc nhưng chắc chắn những kinh nghiệm và bí quyết chúng tôi tích lũy được sẽ giúp khắc phục nhiều vấn đề đô thị ở từng thành phố.

Thành phố Yokohama luôn sẵn sàng hỗ trợ vì sự phát triển hơn nữa của các thành phố/đô thị cũng như cải thiện mức sống của người dân thông qua chương trình Y-PORT.

Tháng 10 năm 2013

**Fumiko Hayashi**

Thị trưởng

Thành phố Yokohama





# Tổng Quan

## Hướng tới quản lý đô thị bền vững ...

Hiện nay chúng ta đang ở trong “kỷ nguyên đô thị”. Nghĩa là đô thị là động lực chính cho phát triển kinh tế, văn hóa và xã hội của mỗi quốc gia. Nhưng trong mỗi đô thị, chúng ta lại phải đối mặt với những vấn đề phát sinh hàng ngày. Đô thị cần chủ động nghiên cứu và hành động, tìm ra những giải pháp phù hợp, lắng nghe nguyện vọng và phản ánh của người dân về những vấn đề cấp thiết và dài hạn.

### Thách thức trong đô thị hiện nay

#### Các vấn đề tại các đô thị mới nổi

tr.6-7

Các đô thị mới nổi trên thế giới phải đối mặt với những vấn đề đô thị khác nhau. Tăng trưởng kinh tế và dân số nhanh dẫn tới tắc nghẽn giao thông, ô nhiễm môi trường, khan hiếm hạ tầng xã hội và kinh tế, suy giảm chất lượng cuộc sống, giảm khả năng ứng phó với thiên tai.

Làm cách nào để các đô thị có cơ chế quản lý phù hợp để khắc phục được những khó khăn này?



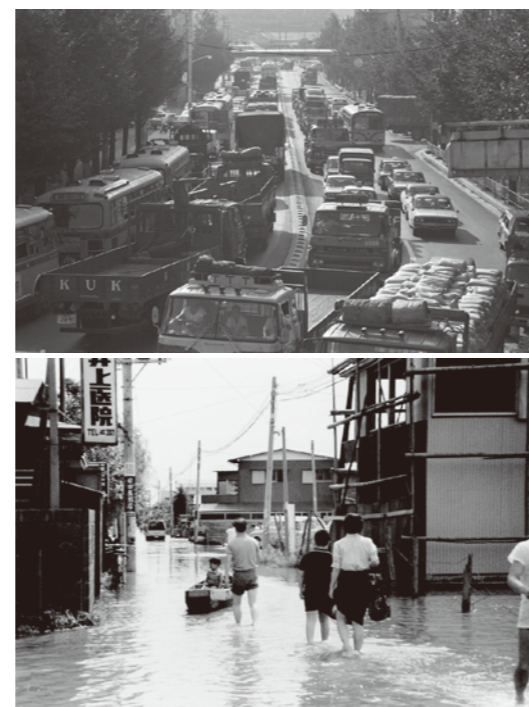
### Yokohama đã đối mặt với nhiều khó khăn nhưng đã có cải cách và cùng với người dân cùng giải quyết

#### Sơ lược về Yokohama

tr. 8-9

Yokohama đã trải qua nhiều vấn đề đô thị lớn trong quá trình tăng trưởng kinh tế mạnh mẽ và dân số tăng đột biến. Để đối phó với những vấn đề đó, Yokohama đã triển khai một loạt các dự án phát triển và các biện pháp điều tiết, tất cả đều được xây dựng nhằm đảm bảo có tính đồng bộ và nhất quán với nhau, đảm bảo thực hiện dài hạn cũng như có sự tham gia chủ động của người dân và khu vực tư nhân.

Kết quả là Yokohama đã thay đổi hoàn toàn từ một đô thị có môi trường sống suy thoái thành một đô thị đáng sống, thân thiện với môi trường, có cơ sở kinh tế vững mạnh.



## Kinh nghiệm của Yokohama hay “7 hướng đi” để thực hiện tăng trưởng bền vững có thể mang lại góc nhìn mới cho những người quản lý đô thị hay quy hoạch đô thị trên thế giới

### “7 hướng đi” đảm bảo quản lý đô thị bền vững

tr.12-27

Cũng giống như những gì các đô thị mới nổi ngày nay đang gặp phải, Yokohama cũng từng có nhiều vấn đề bất cập lớn về đô thị trong giai đoạn từ thập kỷ 1960 tới thập kỷ 1980 khi thành phố có sự tăng trưởng kinh tế mạnh mẽ và gia tăng dân số nhanh.

Những bài học kinh nghiệm thu được có thể chia sẻ cùng với các đô thị khác trên thế giới để hướng tới phát triển bền vững. Bài học kinh nghiệm của Yokohama – hay 7 cách làm để đảm bảo tăng trưởng bền vững – có thể mang lại góc nhìn mới cho lãnh đạo các thành phố hay những quy hoạch gia đô thị trên toàn thế giới.



### Trở thành đối tác với chính đô thị của bạn

#### Hợp tác quốc tế của thành phố Yokohama

tr. 28-31

Thành phố Yokohama đang chủ động xúc tiến hợp tác quốc tế với các thành phố khác về vấn đề phát triển đô thị. Thông qua chương trình hợp tác quốc tế mới, Y-PORT (Dự án đối tác Yokohama về nguồn lực và công nghệ), thành phố hướng tới không chỉ quảng bá những kinh nghiệm của mình mà cả các doanh nghiệp tư nhân trong thành phố. Yokohama sẽ tiếp tục làm việc với các đô thị tại các nền kinh tế mới nổi để thực hiện phát triển đô thị bền vững trên thế giới.





### Đô thị mở rộng tự phát



Mật độ đô thị ngày càng tăng, diện tích đô thị ngày càng mở rộng do người dân tăng cường tìm kiếm việc làm, dịch vụ giáo dục và đô thị trong thành phố.

Đâu là cách để các đô thị đẩy mạnh và kiểm soát đô thị hóa kết hợp với bảo vệ môi trường, phát triển hạ tầng và quản lý sử dụng đất?

### Tắc nghẽn giao thông



Do thiếu hạ tầng giao thông, vận tải công cộng và quản lý giao thông, nên lưu lượng xe ngày càng tăng đã gây thiệt hại kinh tế lớn, ô nhiễm môi trường, mất ổn định xã hội, làm giảm khả năng di chuyển và tiếp cận. Làm thế nào để các đô thị xây dựng mạng lưới giao thông gắn kết với sử dụng đất, cung cấp dịch vụ vận tải tốt hơn?

### Đe dọa đối với tính cạnh tranh kinh tế



Các hoạt động kinh tế - xã hội thiếu hiệu quả đã khiến năng suất thấp, thiếu việc làm, thiếu cơ hội đầu tư, và giảm phát triển du lịch. Trong khi đầu tư tư nhân được khuyến khích trong bối cảnh phát triển kinh tế và toàn cầu hóa, làm thế nào để các đô thị khuyến khích được các hoạt động kinh tế cạnh tranh một cách bền vững?

### Gia tăng cách biệt về hạ tầng



Việc xây dựng và bổ sung thêm hạ tầng không đáp ứng được nhu cầu của dân số đang gia tăng do thiếu các công trình hạ tầng cũng như thiếu năng lực quản lý và do công nghệ thấp.

Trong khi nguồn lực và năng lực còn bị hạn chế, làm thế nào để các đô thị tăng cường phát triển hạ tầng và cung cấp các dịch vụ một cách hữu hiệu?

## Các vấn đề tại các đô thị mới nổi và các vùng đô thị

Các đô thị mới nổi phải đối mặt với nhiều vấn đề phức tạp có ảnh hưởng lẫn nhau, ví dụ như tắc nghẽn giao thông, suy giảm môi trường sống, thâm hụt gia tăng, thiếu hạ tầng và dịch vụ đô thị, ô nhiễm và suy thoái môi trường tự nhiên, v.v.

Trong khi các biện pháp hay giải pháp bị trì hoãn thì việc tập trung dân số và cơ giới hóa lại gia tăng, khiến cho các vấn đề đô thị ngày càng nghiêm trọng hơn.

Thành phố Yokohama đã trải qua và đã giải quyết được những vấn đề này.

## “Đô thị hóa sẽ tiếp tục diễn ra, ở tốc độ cao hơn và không thể đảo ngược được?”

Vai trò của đô thị đang ngày càng trở nên quan trọng, làm động lực tăng trưởng kinh tế, là trung tâm của các dịch vụ chất lượng cao, thông tin, kiến thức, trao đổi văn hóa, v.v. Tính cạnh tranh giữa các đô thị sẽ diễn ra gay gắt hơn không chỉ ở tầm quốc tế/khu vực mà ngay trong phạm vi quốc gia.

### Đễ bị tác động bởi thiên tai và rủi ro



Cả khu vực đô thị và nông thôn đều dễ dàng bị tác động từ lũ lụt, lở đất và cần có các biện pháp phòng, chống động đất, sóng thần, nước biển dâng, v.v. Hiện tại, các biện pháp quản lý sử dụng đất, chống thiên tai cũng như nâng cao nhận thức của người dân đều còn thiếu. Làm thế nào để các đô thị tăng cường phòng, chống thiên tai và sẵn sàng đối phó với các rủi ro trong tương lai?

### Suy giảm môi trường sống



Điều kiện sống ở đô thị đã suy giảm về các khía cạnh như an toàn, vệ sinh, tính thuận tiện và thoải mái. Việc thiếu hạ tầng đô thị, quản lý sử dụng đất, chính sách nhà ở dành cho các nhóm thu nhập thấp là nguyên nhân dẫn tới các vấn đề này. Làm thế nào để các đô thị xây dựng được chính sách và biện pháp phù hợp về nhà ở, cải thiện môi trường sống cho các khu vực đã phát triển và xây dựng các khu đô thị mới?

### Ô nhiễm



Ô nhiễm môi trường ngày càng trầm trọng như ô nhiễm không khí, nước, đất và tiếng ồn, rung chấn, v.v. đã ảnh hưởng tiêu cực tới môi trường sống và sức khỏe của con người.

Nguyên nhân của việc này là thiếu các biện pháp hữu hiệu, quản lý đất chưa phù hợp, vị trí các cơ sở sản xuất, thiếu các biện pháp điều tiết giao thông, v.v.

Làm thế nào để các đô thị có các biện pháp chống ô nhiễm?

### Khó khăn trong quản lý đô thị



Những vấn đề đô thị đang ngày càng trở nên rõ nét, đồng thời phát triển bền vững đang bị đe dọa do thiếu năng lực quy hoạch và quản lý đô thị, khung thể chế chưa phù hợp, thiếu vốn, thiếu quan liêu và tham nhũng.

Làm thế nào để các đô thị quản lý và hướng dẫn phát triển đô thị có sự tham gia và đồng thuận của người dân?