

**平成 31 年度**

**横浜市港南スポーツセンター**

**事業計画書**

**公益財団法人横浜市体育協会**

# 平成 31 年度 横浜市港南スポーツセンター事業計画書

## 1 基本方針

### (1) 5つの基本方針

港南区運営方針の基本目標である「つながりはぐくむふるさと港南」を実現するために、次のとおり港南スポーツセンター管理運営の5つの基本方針を策定しました。

- 基本方針① 港南区のスポーツ・健康づくり拠点として施設価値を高めます。
- 基本方針② 地域と協働で進める安全・安心なまちづくりに貢献します。
- 基本方針③ 区民の健康寿命を延ばす協働活動を実施します。
- 基本方針④ 社会的・経済的に配慮した計画的な施設の維持管理を実施します。
- 基本方針⑤ 社会的責任活動を実践します。

基本方針は、管理運営に係る全てのスタッフに浸透させ、どんな場面でもこの基本方針に立ち返ることで、次の目標を達成します。

### (2) 平成 31 年度港南スポーツセンター数値目標

□ 延利用者数	391,200 人
□ 利用料金収入	26,736,000 円
□ 教室参加料収入	51,841,000 円
□ 健康増進プログラムの実施	年間 3,000 回以上

### (3) 平成 31 年度の重点項目

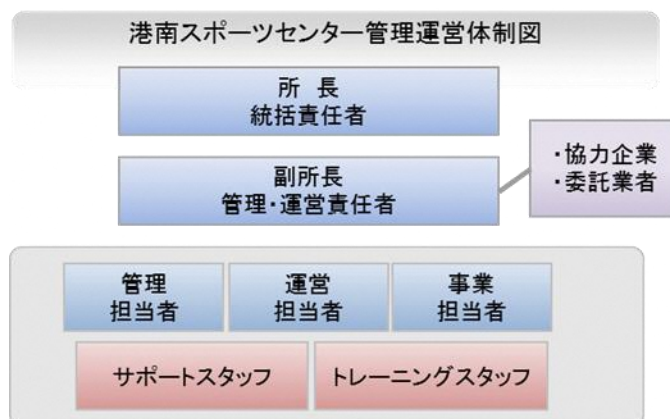
港南スポーツセンターの基本方針に沿って、平成 31 年度は次の業務に重点的に取り組みます。

- ア 施設価値を高める健康サービスの拡充
- イ ラグビーワールドカップ 2019<sup>™</sup>・東京 2020 オリンピック・パラリンピック機運醸成
- ウ 指定管理業務及び提案内容のモニタリング強化による運営改善

## 2 運営実施体制・職員配置について

私たちは体育協会の総合力を活かして、安全かつ効率的な管理運営体制を構築します。また、専門性を要する設備維持管理業務は、安全・確実に行うために、豊富な実績と高い能力を有する専門業者に業務を委託します。

### (1) 港南スポーツセンターの管理運営体制



## ア 広報計画

教室事業の募集開始時期を踏まえながら、紙媒体や各種ウェブサイトへの積極的な事業PRなど計画的な広報活動を展開します。また、効果的な広報ができているかモニタリングします。

## イ 利用促進策

- ・ 濱ともカードによる高齢者の利用促進  
横浜市健康福祉局「優待施設利用促進事業」に協力し、65歳以上の方を対象に毎月5日・15日に、カード提示でトレーニング室の利用料金300円を100円割引きます。
- ・ ロビーの有効活用  
ラグビーワールドカップ2019™や東京2020オリンピック・パラリンピック開催への機運を高めるために、ロビーを有効活用したパネル展示等を行います。
- ・ 託児つき教室の実施  
子育て世代のスポーツ教室参加者を対象に、託児サービスを実施します。
- ・ 回数券の販売  
1回分のプレミアムをつけた回数券を引き続き販売します。
- ・ ウォーキングステーション  
スポーツセンターを拠点としたウォーキングコースのマップを配布するほか、ロッカーの貸し出し等を行い、港南区民の健康増進に寄与します。
- ・ タイムリーな空き情報等の提供  
体育室の空き情報や駐車場の混雑予測は、館内掲示やホームページ等のインターネットで、随時情報提供します。インターネットでは、ホームページのほか、スマートフォン専用サイトやSNSを活用し、手軽に確認できるようにします。

## (2) 教室計画

私たちは港南区民のスポーツ実施率を高めるために、公益スポーツ団体の強みである多目的・多世代への豊富なプログラムによって教室事業を構成します。

また、港南区のスポーツセンターとして、今後の高齢化社会に向け、高齢者を対象とした体操教室や転倒骨折予防などの健康づくり教室を重点的に実施します。また、子育て世代に向けて、赤ちゃんから参加可能な親子で楽しむ教室や託児対応の教室、幼児・小学生を対象とした種目に特化した教室を増やし、多世代へ対応可能なプログラムを拡充します。

### (3) お客様への支援策

お客様の利用目的を的確に汲み取り、適切な対応を素早く行うとともに、楽しく、安全に利用していただけるよう、次の支援策に取り組みます。

#### ア 団体・サークル活動への支援

指導者紹介、サークル設立に向けたアドバイスなどを行います。また、「横浜スポーツ・レクリエーションフェスティバル」において、ダンスや体操などで活動する地元スポーツサークルの成果発表の場を提供します。

#### イ トレーニング支援

##### ・ 初回ご利用時の支援

インストラクターが健康状態やトレーニングの目的などを聞き、利用方法などを丁寧に説明します。また、希望されるお客様に対し、トレーニングメニューを作成します。

##### ・ ショートプログラムの開催

トレーニング室のオープンスペースで 15 分程度のショートプログラムを開催します。インストラクターによるグループレッスンにより、トレーニングの継続を促します。

#### ウ Wi-Fi スポットの設置

館内に設置した Wi-Fi は、競技団体向けに大会ウェブ速報の活用を提案するなど、スポーツ会場として利便性の良い施設づくりを進めます。

#### エ お支払の利便性向上

Suica・PASMO 等の電子マネーによる支払いのほか、インターネットによる教室参加申込では、クレジットによる支払いを可能とします。また、複数施設のご利用には、当体育協会が管理するスポーツセンターの利用料金が一括精算できるようにします。

#### オ 空き情報の提供

館内掲示、ホームページ等のインターネットで、随時各体育室の空き情報を提供します。

#### カ 他施設利用料金支払いへの対応

複数施設のご利用には、当体育協会が管理するスポーツセンターの利用料金が一括精算できるようにします。

#### キ 個人利用月間予定表の掲出

月間利用予定表を作成し、ホームページ及び館内掲示にて周知します。

### (4) 自主事業計画

#### ア 年末年始の拡大営業

スポーツ施設条例施行規則で定められている 12 月 28 日から翌年 1 月 4 日までの 8 日間の休館日を、12 月 30 日から翌年 1 月 3 日までの 5 日間とし、3 日間営業日を拡大します。

#### イ 飲食事業

引き続き、お客様ニーズをとらえた飲料自動販売機を設置します。自動販売機は電子マネー端末併設、災害用ベンダー機等を備えた機器を導入しています。

#### ウ 物販・レンタル事業

多様な種目で利用されるお客様に対し、魅力的な商品を揃えます。また、手軽にスポーツセンターで運動できるように、ラケット・シューズなどのスポーツ用具の貸し出しを行います。

#### エ 「スポーツ・レクリエーション・フェスティバル」開催

毎年 10 月の体育の日を中心に全市的に行われる「スポーツ・レクリエーション・フェスティバル」を区制 50 周年の区民・利用者還元イベントとして 11 月に開催し、盛り上げます。

■定期清掃計画

清掃箇所	内容	回数
床清掃(通常)	材質にあわせた清掃方法で汚れ箇所を重点的に実施する 洗淨(モルタル等): 除塵し、モップがけ 洗淨・ワックス(タイル部等): 除塵、ポリッシャー・ワックスがけ カーペット(カーペット部): シャンピングまたはクリーニング	4回/年
床定期清掃	通常清掃でワックス掛けを行っている部分の汚れ・ワックスをはく離する	1回/年
ガラス・鏡	洗剤にて汚れを落とし、水切りして拭き取る	4回/年
シャワー室壁面	壁面の汚れの除去、床面や排水溝のゴミの除去を行う。 年2回シャワーヘッドの分解清掃を実施する	12回/年
換気扇・ガラリ	付着したホコリ等を除去し、適切な換気能力を維持する	1回/年

(4) 備品管理

「横浜市港南スポーツセンター指定管理者 業務の基準」及び「横浜市港南スポーツセンターの管理運営に関する基本協定書」に基づき、適正な管理を行い良好な状態に保ちます。

管理に際しては、横浜市が所有する備品（Ⅰ種）と自己の費用により購入又は調達した備品（Ⅱ種）を区別して帳票に記載します。

(5) 外構管理計画

外構の点検は、落ち葉清掃や害虫発生、マンホールや点字ブロックの浮きを1日2回以上実施し、状態を確認します。不具合や危険箇所を発見した場合は、直ちにフェンスなどの設置により「触れない」「近寄らない」などといった安全確保を行い、早急な対応を行ないます。

(6) 植栽管理計画

日常的な植栽点検や建物周囲の落ち葉清掃は、外構点検に併せて行います。

樹木の剪定作業等は、高所作業や、専用薬剤の散布など高度な専門的技術を伴う施工が必要となるため、樹木管理を専門とする業者に当該作業を委託します。

■植栽管理業務

植栽管理	内容	実施月
低木刈込	枝つめ・枝すかしを行う。樹木の基本の形を整え、余分な枝を取り除く	5月
除草	機械、または人力除草	5・7・10月
薬剤散布	けむし・アブラムシ等の樹木への寄生虫防除	5・7月
施肥	樹木にあった肥料を適期に与える	12月
中・高木剪定	樹木の育成状況により適宜選定を実施	本年度は予定なし

(7) 環境保全計画

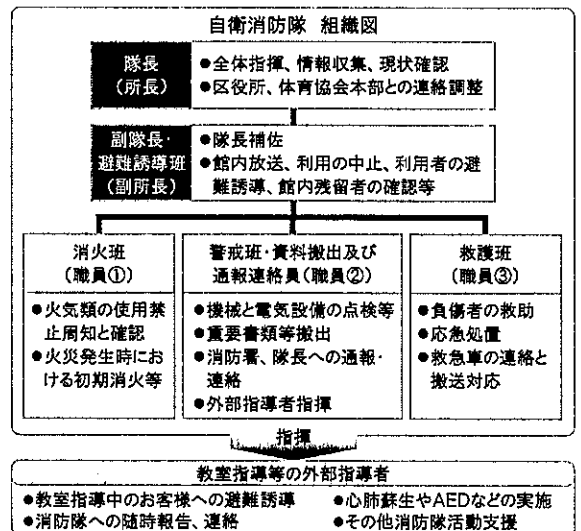
環境保全行動を推進し温室効果ガスを削減します。

- お客様一人あたりのCO<sub>2</sub>排出量（対前年度比）を削減します。
- 第3体育室窓の鎌倉街道沿いにグリーンカーテンの設置
- グリーン電力の購入

(4) 災害発生時の体制と迅速な対応

「指定管理者災害対応マニュアル」及び「災害時等における施設利用の協力に関する協定」に基づき行動します。

また、災害時の万全な対応を可能とするために、港南スポーツセンターの消防計画にもとづき、自衛消防隊を組織します。災害発生時は、自衛消防隊の各役割のもと、お客様の安全確保を第一に避難誘導や応急救護等の行動を迅速かつ的確に行います。



(5) 休館日・夜間（閉館後）警備体制

休館日・夜間の施設内外の警備は、外部からの建物内侵入を阻止するために、神奈川県公安委員会から認定を受けた警備業者による機械警備及び巡回警備を実施します。常時セットする機械警備での警戒に加え、夜間に1回の巡回を実施し、直接現場確認をするようにします。

巡回警備時には施錠の確認のほか、人の潜伏や火種がないかを特に注意します。

(6) 補償体制

建築物などの設備構造上の欠陥あるいは管理上の不備等に起因して、お客様に身体的傷害や財物損壊を与えた場合に備え、施設賠償責任保険に加入します。

■ 加入する施設賠償責任保険

保険種類	保険内容	補償限度額
施設賠償責任保険	施設側の瑕疵により、お客様に対する身体及び物品等に被害が発生した場合の賠償保険	対人：1人につき1億円、1事故につき1億円 期間中1億円 対物：1事故につき1億円、期間中1億円

7 地域との協力について

(1) 地域支援の取組

ア 次世代育成支援

- ・親子の居場所や情報発信を行っている総合施設の子育て拠点と連携し、子育て世代の保護者へ運動の機会を提供します。
- ・東京 2020 オリンピック・パラリンピック啓発のため、トップ選手を招きスポーツ事業を実施します。

イ 障害児・者へのスポーツ支援

身体を動かしたいけれど施設には来ることが困難である障害のある方に対しては、スポーツセンター職員が会場まで出向き、運動の機会を提供するなど、障害児・者の方々へスポーツに触れる機会を積極的に提供します。

ウ 高齢者の生きがい・健康づくりへの支援

定期教室でのシニア世代対象プログラムを拡充する他、スポーツセンターから離れた場所での運動教室を開催することで、区全域において健康づくりを支援します。

## 収支予算書

## 1 総括表

## (1)収入

(千円、税込み)

項 目	平成28年度	平成29年度	平成30年度	平成31年度	平成32年度	合計	備考
①指定管理料	43,900	43,900	43,400	44,590			
②施設運営収入 (A)	80,232	83,021	80,816	80,975	0		
項目							
利用料金収入	26,576	26,576	26,366	26,637			
利用料金収入(駐車場)	0	0	0	0			
スポーツ教室等事業収入	49,359	52,269	50,303	49,987			
文化系教室収入	1,660	1,550	1,430	1,664			
託児事業収入	540	529	580	570			
広告業務収入	90	90	90	90			
その他(自主事業還元収入)	2,007	2,007	2,047	2,027			
③自主事業による収入	3,820	3,820	3,865	3,843	0		
項目							
スポーツ教室等事業(時間外)	0	0	0	0			
飲食事業	0	0	0	0			
物販事業(自販機・レンタル・物販)	3,490	3,490	3,535	3,513			
利用料金収入(時間外)	99	99	99	99			
利用料金収入(駐車場)(時間外)	0	0	0	0			
その他(派遣事業)	231	231	231	231			
合計(②+③)	84,052	86,841	84,681	84,818	0		

## (2)支出

(千円、税込み)

項 目	平成28年度	平成29年度	平成30年度	平成31年度	平成32年度	合計	備考
④維持管理運営費用 (B)	124,132	126,921	124,216	125,565	0		
項目							
人件費	45,739	45,739	45,739	45,739			
修繕費	2,700	2,700	2,700	2,700			
設備管理費・保安警備費	6,597	6,747	6,597	6,597			
備品購入費・消耗品費	4,657	4,031	4,547	4,547			
外構・植栽管理費・廃棄物処理費	680	680	690	673			
広報費・印刷製本費	2,226	1,944	2,226	2,226			
光熱水費・燃料費	16,732	16,732	16,732	16,732			
保険料	3,372	3,051	3,536	3,503			
使用料・賃借料	6,406	8,265	6,406	6,406			
委託料・謝金	29,072	31,089	29,078	29,291			
公租公課	4,767	4,759	4,781	5,967			
旅費	38	38	38	38			
会議賄い費	0	0	0	0			
通信運搬費	273	273	273	273			
支払手数料	657	657	657	657			
会費及び負担金	216	216	216	216			
事務経費本部分	0	0	0	0			
その他	0	0	0	0			
⑤自主事業による経費	1,813	1,813	1,818	1,816	0		
項目							
スポーツ教室等事業(時間外)	0	0	0	0			
飲食事業	0	0	0	0			
物販事業(自販機・レンタル・物販)	1,698	1,698	1,703	1,701			
その他(時間外)(施設利用・駐車場)(派遣事業)	115	115	115	115			
合計(④+⑤)	125,945	128,734	126,034	127,381	0		

## 収支予算書

## 2 指定管理・収入の部

	内 訳	合計金額 (千円、税込み)	
合計 (A)		80,975	
利用料金収入		26,637	
項 目	第1体育室(団体)	A・B・C・D・E・F帯利用料金収入	6,797
	第2体育室(団体)	A・B・C・D・E・F帯利用料金収入	2,619
	第3体育室(団体)	A・B・C・D・E・F帯利用料金収入	1,922
	第1研修室(団体)	A・B・C・D・E・F帯利用料金収入	1,028
	第2研修室(団体)	A・B・C・D・E・F帯利用料金収入	892
	<u>テニスコート(団体)</u>		
	<u>弓道(団体)</u>		
	体育室(個人)	体育室個人利用収入(卓球・バドミントン・その他)	790
	トレーニング室(個人)	個人利用料	10,283
	<u>弓道(個人)</u>		
	付帯設備利用料金	放送設備、照明設備、レンタルロッカー等	2,306
	<u>利用料金収入(駐車場)</u>		
スポーツ教室等事業収入	参加料	49,987	
文化系教室収入	参加料	1,664	
託児事業収入	参加料	570	
広告業務収入	館内広告設置収入	90	
その他	自主事業利益の充当	2,027	

※ 必要に応じて小区分を設定しても構いません。



## 収支予算書

## 3 指定管理・支出の部

		積算内訳	合計金額 (千円、税込み)
合計	(B)		125,565
項 目	人件費	・常勤職員報酬(報酬、手当、社会保険料、福利厚生費) 統括責任者 1名 管理運営責任者(副責任者) 1名 管理担当者 1名 運営担当者 1名 事業担当者 1名 ・非常勤職員給与(賃金)	45,739
	(給与・賃金)	常勤職員給与 14,496,000円 アルバイト賃金 17,184,000円	31,680
	(職員手当)	常勤職員 5名分	8,863
	(共済費)	常勤職員 5名分	3,752
	(給付費)	常勤職員 5名分	30
	(退職給付引当金繰入額)	常勤職員 2名分	1,414
	修繕費		2,700
	(駐車場に係るもの)		0
	(その他)	劣化診断による小破・緊急修繕等	2,700
	設備管理費	建築設備・電気工作物保守・消防設備保守点検等	5,689
	保安警備費	機械警備及び夜間巡回警備	908
	備品購入費	運動器具購入	2,052
	消耗品費		2,495
	(駐車場に係るもの)		
	(その他)	事務・衛生用品、貸与被服、教室消耗品等	2,495
	外構・植栽管理費	樹木刈込・除草・薬剤散布・施肥等	454
	廃棄物処理費	廃棄物処理	219
	広報費	地域ミニコミ誌広告・新聞折込広告等	2,010
	印刷製本費	ちらし印刷代	216
	光熱水費		16,725
	(電気)		8,660
	(ガス)		4,713
	(水道)		3,352
	燃料費		7
	保険料	施設賠償責任保険、レクリエーション保険(教室参加者)	3,503
	(施設賠償責任保険)		58
	(火災保険・自動車保険)		
(その他)	レクリエーション保険(スポーツ・文化教室、託児)	3,445	
使用料・賃借料		6,406	
(市への支払)		0	
(リース料)	トレーニング室機器・パソコン・AED等リース代	2,437	
(その他)	スポーツ・文化教室、託児等の施設使用分など	3,969	
委託料		6,639	
(駐車場に係るもの)			
(その他)	バスケットゴール・トレーニング機器保守点検、現金集配金業務等	6,639	
謝金	スポーツ・文化教室、託児等の指導者謝金	22,652	
公租公課費		5,967	
(事業所税)		360	
(消費税)		5,597	
(印紙税)		10	
(その他)		0	
旅費		38	
会議滞在費		0	
通信運搬費	電話代・回線料、郵便代他	273	
支払手数料	集配金サービス・Suica・教室ネット決済手数料及び銀行振込手数料 他	657	
会費及び負担金		216	
(職員等研修費)	資格習得等研修費他	186	
(その他)	暴力追放センター会費 他	30	
事務経費本部分		0	
その他		0	

※1 次の例を参考に記載してください。  
人件費・・・報酬、賃金、手当、社会保険料、福利厚生費など  
※2 必要に応じて小区分を設定しても構いません。

## 収支予算書

## 4 自主事業・収入の部

		内 訳	合計金額 (千円、税込み)
合計			3,843
項 目	スポーツ教室等事業(時間外)		0
	飲食事業		0
	物販事業	・自動販売機 自動販売機 計6台 ・レンタル 卓球ラケット、バドミントンラケット、フットサル・バスケットボール、体育館シューズ、ビブス、ポータブルデッキ、コピー機使用代 他 ・物品販売 バドミントンシャトル、卓球ボール、ヒールカバー、インディアカ羽球・スベア、タオルほか	3,513
	利用料金収入(時間外)	指定管理時間外利用料金	99
	利用料金収入(駐車場)(時間外)		0
	その他	地域団体からの依頼による派遣指導に伴う収入	231

※ 必要に応じて小区分を設定しても構いません。

## 収支予算書

## 5 自主事業・支出の部

		内 訳	合計金額 (千円、税込み)
合計			1,816
項 目	スポーツ教室等事業(時間外)		0
	飲食事業		0
	物販事業	・自動販売機(4台)目的外使用料、電気代 ・レンタル事業経費 ・物品販売事業経費	1,701
	その他	・年未年始拡大開館経費 サポートスタッフ・トレーニング室スタッフ賃金、光熱水費 ・派遣業務 交通費等	115

※ 必要に応じて小区分を設定しても構いません。

平成31年度 港南スポーツセンター

資金計画

(千円)

振込月	年間	4月	5月	6月	7月	8月	9月	10月	11月	12月	1月	2月	3月
対象月	年間	4月	5月	6月	7月	8月	9月	10月	11月	12月	1月	2月	3月
① 指定管理事業収入	80,975	7,698	6,738	6,738	6,738	6,738	6,738	6,738	6,738	6,738	6,738	6,738	5,897
利用料金収入	26,637	2,219	2,219	2,219	2,219	2,219	2,219	2,219	2,219	2,219	2,219	2,219	2,228
駐車場事業収入	0	0	0	0	0	0	0	0	0	0	0	0	0
スポーツ教室事業収入	52,221	5,221	4,351	4,351	4,351	4,351	4,351	4,351	4,351	4,351	4,351	4,351	3,490
広告事業収入	90	90	0	0	0	0	0	0	0	0	0	0	0
自主事業還元分	2,027	168	168	168	168	168	168	168	168	168	168	168	179
② 指定管理事業支出	125,565	7,394	7,496	16,659	7,675	9,544	12,980	8,708	8,167	16,725	8,679	7,623	13,916
人件費・賃金	45,739	1,660	2,814	7,213	2,993	3,909	3,025	3,234	3,143	6,447	3,599	2,995	4,707
修繕費	2,700	450	225	225	225	450	225	225	225	225	225	0	0
設備管理費	5,689	474	474	474	474	474	474	474	474	474	474	474	475
保安警備費	908	75	75	75	75	75	75	75	75	75	75	75	83
備品購入費	2,052	171	171	171	171	342	171	342	171	171	0	0	171
※ 消耗品費	2,495	414	207	414	207	207	0	207	207	207	207	207	11
※ 外構・植栽管理費	454	37	37	37	37	37	37	37	37	37	37	37	47
※ 廃棄物処理費	219	18	18	18	18	18	18	18	18	18	18	18	21
※ 広報費	2,010	334	167	167	167	167	167	167	167	167	167	167	6
※ 印刷製本費	216	18	18	18	18	18	18	18	18	18	18	18	18
※ 光熱水費	16,725	1,393	1,393	697	1,393	1,950	1,393	1,672	1,393	1,393	1,393	1,393	1,263
燃料費	7	0	0	0	0	0	0	0	0	0	0	0	7
保険料	3,503	291	291	291	291	291	291	291	291	291	291	291	302
使用料・賃借料	6,406	533	533	533	533	533	533	533	533	533	533	533	543
公租公課費	370	30	30	30	30	30	30	30	30	30	30	30	40
謝金（報償費）	22,652	906	453	4,303	453	453	4,530	679	679	4,530	906	679	4,081
委託料	6,639	85	85	1,488	85	85	1,488	85	85	1,488	85	85	1,495
旅費	38	3	3	3	3	3	3	3	3	3	3	3	5
通信運搬費	273	22	22	22	22	22	22	22	22	22	22	22	31
支払手数料	657	54	54	54	54	54	54	54	54	54	54	54	63
会費及び負担金	216	18	18	18	18	18	18	18	18	18	18	18	18
その他	0	0	0	0	0	0	0	0	0	0	0	0	0
租税公課費	5,597	408	408	408	408	408	408	524	524	524	524	524	529
②-①=指定管理料	44,590	512	1,960	8,201	4,496	2,851	4,071	3,235	1,695	8,259	3,491	2,403	3,416
指定管理料（税抜）	40,909	474	1,815	7,594	4,163	2,640	3,769	2,941	1,541	7,508	3,174	2,185	3,105
消費税	3,681	38	145	608	333	211	302	294	154	751	317	218	311