

平成22年5月31日

横浜市港南区長 様

(財) 横浜市老人クラブ連合会
理事長 高山 晋一

平成21年度老人福祉センター横浜市蓬萊荘事業報告書

- 1 収支決算書（報告済）
- 2 利用者数
- 3 自主事業実施報告
- 4 苦情対応状況報告
- 5 サービス向上及び経費節減努力事項報告
- 6 備品一覧
- 7 修繕一覧
- 8 委託内容（管理計画・実績表）一覧
- 9 ① 利用者会議設置要綱
② 地域連絡協議会設置要綱
- 10 ① 利用者会議委員名簿
② 地域連絡会議委員名簿
- 11 ① 利用者会議開催実績
② 地域連絡会議開催実績
- 12 蓬萊荘職員名簿
- 13 財団法人横浜市老人クラブ連合会会計規程
- 14 就業規則
- 15 ①平成21年度施設利用者満足度アンケート調査結果
②平成21年度前期趣味の教室アンケート調査結果
- 16 職員研修実施実績
 - ① 個人情報研修及び個人情報保護に関する誓約書
 - ② 認知症等ケースの対応について
 - ③ 接遇研修
- 17 防災訓練実施実績
 - ① 平成21年度第1回防災訓練実施報告
 - ② 平成21年度第2回防災・AED（救急救命）訓練実施報告

収入の部

(単位:円)

科目	当初予算額 (A)	補正額 (B)	予算現額 (C=A+B)	決算額 (D)	差引 (C-D)	説明
指定管理料	81,463,000		81,463,000	81,463,000	0	横浜市より
利用料金収入	0				0	
自主事業収入	0				0	
雑入	101,000	178,751	279,751	279,751	0	
印刷代					0	
自動販売機手数料	101,000	178,751	279,751	279,751	0	※自販機売上手数料収入は、見込額より収入増
その他()					0	
その他()					0	
繰越金		4,461,144	4,461,144	4,461,144	0	
収入合計	81,564,000	4,639,895	86,203,895	86,203,895	0	

支出の部

科目	当初予算額 (A)	補正額 (B)	予算現額 (C=A+B)	決算額 (D)	差引 (C-D)	説明
人件費	25,839,000	0	25,839,000	25,596,061	242,939	
給与・賃金	22,285,000		22,285,000	22,362,679	-77,679	
社会保険料	1,527,000		1,527,000	1,366,666	160,334	
通勤手当	1,960,000		1,960,000	1,823,132	136,868	
健康診断費	49,000		49,000	25,584	23,416	
勤労者福祉共済掛金	18,000		18,000	18,000	0	
事務費	5,431,000	0	5,431,000	8,496,849	-3,065,849	
旅費	120,000		120,000	59,320	60,680	
消耗品費	1,755,000		1,755,000	4,140,708	-2,385,708	※男女風呂場ロッカーの鍵交換及び冷凍機故障に伴う扇風機等購入及びボイラー用清缶剤費含
会議賄い費	30,000		30,000	0	30,000	
印刷製本費	297,000		297,000	198,782	98,218	※コピー機使用料
通信費	318,000		318,000	334,133	-16,133	
使用料及び賃借料	882,000		882,000	882,000	0	※カラオケレンタル料2台分
備品購入費	300,000		300,000	1,453,830	-1,153,830	※傘立て等購入
図書購入費	0		0	0	0	
施設賠償責任保険	53,000		53,000	52,060	940	
職員等研修費	242,000		242,000	242,000	0	
振込手数料	239,000		239,000	168,840	70,160	
リース料	580,000		580,000	611,700	-31,700	※コピー・リソグラフィース料
手数料	350,000		350,000	106,581	243,419	※ゴミ処分費大幅減
地域協力費	0		0	0	0	
その他	265,000		265,000	246,895	18,105	※お茶代、会費等
事業費	2,550,000	0	2,550,000	2,502,692	47,308	
自主事業費	2,450,000		2,450,000	2,402,692	47,308	
その他事業	100,000		100,000	100,000	0	
管理費	47,024,000	0	47,024,000	41,315,387	5,708,613	
光熱水費	32,833,000	0	32,833,000	25,309,646	7,523,354	
電気料金	3,200,000		3,200,000	2,533,229	666,771	
ガス料金	13,564,000		13,564,000	9,952,447	3,611,553	
水道料金	16,069,000		16,069,000	12,823,970	3,245,030	
清掃費	2,955,000		2,955,000	1,767,000	1,188,000	
修繕費	1,500,000		1,500,000	4,879,316	-3,379,316	※建物等劣化に伴う修繕費
機械警備費	396,000		396,000	390,600	5,400	
設備保全費	9,340,000	0	9,340,000	8,968,825	371,175	
空調衛生設備保守	397,000		397,000	390,810	6,190	
消防設備保守	211,000		211,000	54,540	156,460	
電気設備等保守	6,083,000		6,083,000	6,310,920	-227,920	
害虫駆除清掃保守	200,000		200,000	123,000	77,000	
その他保全費	2,449,000		2,449,000	2,089,555	359,445	
共益費	0		0	0	0	
公租公課	60,000		60,000	0	60,000	
事務経費	660,000		660,000	2,400,000	-1,740,000	※本部経費
繰越金		4,461,144	4,461,144		4,461,144	
雑収入(自販機販売手数料収入)		178,751	178,751		178,751	
支出合計	81,564,000	4,639,895	86,203,895	80,310,989	5,892,906	
差引	0	0	0	5,892,906	-5,892,906	

利用状況報告書

1 利用者数

施設名

蓬萊荘

個人別利用状況	平成22年3月				累計			
	30日				343日			
	男	女	計	比率(回)	男	女	計	比率(回)
鶴見区	32	3	35	0.3%	126	17	143	0.1%
神奈川区	33	28	61	0.5%	399	321	720	0.6%
西区	64	26	90	0.8%	610	630	1,240	1.0%
中区	201	31	232	2.0%	1,996	447	2,443	1.9%
南区	228	287	515	4.5%	2,247	3,264	5,511	4.4%
港南区	3,636	2,544	6,180	53.4%	39,729	29,162	68,891	54.6%
保土ヶ谷区	13	18	31	0.3%	216	182	398	0.3%
旭区	9	19	28	0.2%	94	84	178	0.1%
磯子区	1,581	991	2,572	22.2%	16,926	10,883	27,809	22.1%
金沢区	272	186	458	4.0%	2,888	1,871	4,759	3.8%
港北区	9	9	18	0.2%	102	230	332	0.3%
緑区	1	1	2	0.0%	21	21	42	0.0%
青葉区	0	0	0	0.0%	5	91	96	0.1%
都筑区	20	1	21	0.2%	248	12	260	0.2%
戸塚区	133	155	288	2.5%	1,551	1,668	3,219	2.6%
栄区	598	309	907	7.8%	5,816	3,276	9,092	7.2%
泉区	31	62	93	0.8%	222	435	657	0.5%
瀬谷区	3	0	3	0.0%	39	5	44	0.0%
その他	6	24	30	0.3%	92	142	234	0.2%
付添	5	3	8	0.1%	6	5	11	0.0%
(a)小計	6,875	4,697	11,572		73,333	52,746	126,079	
趣味の教室	129	222	351	41回	1,373	2,996	4,369	460回
教室OB会	74	141	215	21回	860	1,553	2,413	211回
その他団体	675	1042	1717	126回	7,220	12,422	19,642	1,494回
福祉大学(b)	0	0	0	0回	1,334	1,451	2,785	23回
小計	878	1405	2283	188回	10,787	18,422	29,209	2,188回
視察・見学	5	25	30	30回	90	142	232	230回
地域開放	0	0	0	0回	0	0	0	0回
(c)小計	5	25	30	30回	90	142	232	230回
(a)+(b)+(c)	6,880	4,722	11,602	---	74,757	54,339	129,096	---
1日平均利用者利用率	229.3	157.4	386.7	---	218.0	158.4	376.4	---
	定員 280人			138.1%	定員 280人			134.4%

2 各種相談事業の開催実績

	回数	人数	累計回数	累計人数
健康相談	2	36	24	200
生活相談	0	0	0	0
高齢者福祉相談	1	6	10	27
保健相談	0	0	0	0
栄養相談	0	0	0	0
合計	3	42	34	227

3 その他利用者数

	人数	累計人数
囲碁	736	8741
将棋	1276	13571
図書館	352	2617

平成21年度前期自主事業報告書

NO1

横浜市蓬萊荘

募集対象	事業名 (教室名)	開催時期 及び回数	参加人員		自主事業経費			一人当たり参加費		講師謝金		備考 (共催団体・その他)	
			募集 人数	修了者 人数	委託料 支出総額	参加者 負担総額	総経費	徴収の 有無	参加 費用	一回 1講師当たり	1教室 講師謝金額		
横浜市民 60歳以上	健康体操	半日回数月4回 全24回	20人	12人	0円	0円	0円	無	0円	0円	0円	※健康福祉局負担	
	水彩画	半日回数月4回 全24回	15	8	133,332	0	133,332	無	0	5,555	133,332	※講師謝金には、所 得税(10%)を負担。 【月2回講義の例】 (10,000+1,111)×6 (5,000×2+税金)×月数	
	男性料理	半日回数月2回 全12回	15	10	66,666	0	66,666	無	0	5,555	66,666		
	水墨画	半日回数月2回 全12回	16	7	66,666	0	66,666	無	0	5,555	66,666		
	編み物	半日回数月4回 全24回	16	15	133,332	0	133,332	無	0	5,555	133,332		
	俳句	半日回数月2回 全12回	15	8	66,666	0	66,666	無	0	5,555	66,666		
	書道	半日回数月2回 全12回	16	13	66,666	0	66,666	無	0	5,555	66,666		
	園芸	半日回数月2回 全12回	20	(10)	66,666	0	66,666	無	0	5,555	66,666		※1年間開講
	陶芸	半日回数月2回 全12回	16	9	133,332	0	133,332	無	0	5,555	133,332		
	ペン毛筆習字	半日回数月2回 全12回	20	15	66,666	0	66,666	無	0	5,555	66,666		
	手品	半日回数月2回 全12回	15人	8人	66,666円	0円	66,666円	無	0円	5,555円	66,666		

平成21年度前期自主事業報告書

NO2

横浜市蓬萊荘

募集対象	事業名 (教室名)	開催時期 及び回数	参加人員		自主事業経費			一人当たり参加費		講師謝金		備考 (共催団体・その他)
			募集 人数	人数	委託料 支出総額	参加者 負担総額	総経費	徴収の 有無	参加 費用	一回 1講師当たり	1教室 講師謝金額	
横浜市民 60歳以上	絵手紙	半日回数月6回 全18回	16	5	99,996	0	99,996	無	0	5,555	99,996 円	
	煎茶道	半日回数月2回 全12回	10	5	66,666	0	66,666	無	0	5,555	66,666	
	女性料理	半日回数月2回 全12回	10	5	66,666	0	66,666	無	0	5,555	66,666	
	健康相談事業	月2回	—	91 (延相談者数)	79,998		79,998	無		6,666	79,998	
	高齢者福祉相談	月1回	—	10 (延相談者数)	0		0	無		0	0	※平成21年6月より実施
	春の演芸大会 (カラオケ・踊り)	年1回 (4月29日・30日)	出演者 135名	950 (延参加人数)	0	0	0	無	0	0	0	※参加者等内訳 [踊り] 出演者:65名 ・延参加人数:532人 [カラオケ]出演者:70名 ・延参加人数:418人
	脳の活力を良く する生き生き指 体操	年3回 (5月・7月2回実施)	—人	193 (延参加人数)	0	0	0	無	0	0	0	※参加者等内訳 ・5月13日:97人 ・7月22日:96人
	敬老の日の集い	年1回 (9月21日)	—	393	8,045		8,045	無	0	0	0	
	防犯教室「オレオ レ詐欺に注意！」	年3回 (9月1回実施)	—	80	0		0	無	0	0	0	
合 計					1,188,029		1,188,029				1,179,984	

平成21年度後期自主事業報告書

NO1

横浜市蓬萊荘

募集対象	事業名 (教室名)	開催時期 及び回数	参加人員		自主事業経費			一人当たり参加費		講師謝金		備考 (共催団体・その他)
			募集 人数	修了者 人数	委託料 支出総額	参加者 負担総額	総経費	徴収の 有無	参加 費用	一回 1講師当たり	1教室 講師謝金額	
横浜市民 60歳以上	健康体操	半日回数月4回 全24回	20人	10人	0円	0円	0円	無	0円	円	0円	福祉局負担
	ペン・毛筆習字	半日回数月2回 全12回	20	16	66,666	0	66,666	無	0	5,555	66,666	(10,000+1,111)×6 (5,000×2+税金)×月数
	水彩画	半日回数月4回 全24回	15	11	133,332	0	133,332	無	0	5,555	133,332	(20,000+2,222)×6 (5,000×4+税金)×月数
	水墨画	半日回数月2回 全12回	16	4	66,666	0	66,666	無	0	5,555	66,666	
	手品	半日回数月2回 全12回	15	7	66,666	0	66,666	無	0	5,555	66,666	
	俳句	半日回数月2回 全12回	15	13	66,666	0	66,666	無	0	5,555	66,666	
	編み物	半日回数月4回 全24回	16	11	133,332	0	133,332	無	0	5,555	133,332	
	男性料理	半日回数月2回 全12回	12	7	66,666	0	66,666	無	0	5,555	66,666	
	絵手紙	半日回数月3回 全18回	15	14	166,666	0	166,666	無	0	5,555	166,666	
	民謡踊	半日回数月2回 全12回	12	4	66,666	0	66,666	無	0	5,555	66,666	
	陶芸	半日回数月2回 全12回	16	5	66,666円	0円	66,666円	無	0	5,555円	66,666円	
	折り紙	半日回数月2回 全12回	15	12	66,666	0	66,666	無	0	5,555	66,666	

平成21年度後期自主事業報告書

NO2

横浜市蓬萊荘

募集対象	事業名 (教室名)	開催時期 及び回数	参加人員		自主事業経費			一人当たり参加費		講師謝金		備考 (共催団体・その他)
			募集 人数	修了者 人数	委託料 支出総額	参加者 負担総額	総経費	徴収の 有無	参加 費用	一回 1講師当たり	1教室 講師謝金額	
横浜市民 60歳以上	園芸(1年間)	半日回数月2回 全12回	20	2	66,666	0	66,666	無	0	5,555	66,666	※看護師の謝金 6,666×2回× 12ヶ月=159,984 野庭苑、芙蓉苑
	健康相談	半日回数月2回 全12回	—	109 (相談者数)	79,998	0	79,998	無	0	6,666	79,998	
	高齢者福祉相談	月1回	—	17 (相談者数)	0	0	0	無	0	0	0	
	脳の活力を良くする生 き生き指体操 —介護予防講座—	1回(10月)	—	95 (参加者数)	6,666	0	6,666	無	0	0	6,666	
	秋のふれあい祭り	年1回(11月)	—	1,062 (参加者数)	100,000	0	100,000	無	0	0	100,000	
	「福祉体験」実習生 受入事業	年2回 (12月～2月)	—	14 (実習生数)	0	0	0	無	0	0	0	
	ゆず湯のサービス —蓬萊荘の冬至の日—	年1回(12月)	—	324 (参加者数)	0	0	0	無	0	0	0	
	蓬萊荘屋のクリスマス	年1回(12月)	—	228 (参加者数)	17,784	0	17,784	無	0	0	17,784	
	防犯教室 「空巢、ひったくりか ら身を守ろう！」他1 回	年3回の内2 回	—	98 (参加者数)	0	0	0	無	0	0	0	
	蓬萊荘の豆撒き —節分の日—	年1回(2月)	—	267 (参加者数)	6,141	0	6,141	無	0	0	6,141	
分かり易い地デジ テレビ説明会	年1回(3月)	—	67 (参加者数)	0	0	0	無	0	0	0		
	合計				1,030,660		1,030,660				1,030,660	

苦情対応状況報告

	年月日	内容	対応結果
1	平成21年 6月15日	ウクレレで楽しく歌うサークルを作って下さい(提案箱より)。	平成21年10月よりウクレレサークル(クラブ)を結成しました。利用者から感謝されました。
2	平成21年 7月13日	大広間のカラオケで新曲が直ぐに歌えるシステムを確立して欲しい(提案箱より)	現在、放送室のリモコン操作機を活用し、平成21年8月1日から配信されている新曲リクエストNoが分かるように改善をしました。利用者から感謝されました。
3	平成21年 10月29日	大広間放送室の1職員の態度がキャンセル待ちをしている自分への対応が冷たい。他の職員は「残念ですね。もうありません」優しく対応してくれる。注意して欲しい。	11月5日、本人に注意するとともに、他の職員にも注意をしました。
4			
5			
6			
7			
8			
9			
10			

サービス向上及び経費節減努力事項報告—平成22年3月まで—

	実施時期	内 容	効 果
1	平成21年 4月1日	事務室にある蛍光灯で、リソグラフ置き場の蛍光灯を3時での消灯及び各室使用後の灯りや冷暖房設備のスイッチOFFの励行など、館内の不必要な照明の消灯及び電源OFFの励行(平成20年度に引き続き)。	消灯及び電源OFFの励行により、光熱水費経費の節減を図ることができる。
2	平成21年 4月1日	(堆肥として活用のできる)草及び葉っぱは、草刈り及び剪定後、乾燥させて土の中に埋め、堆肥として活用を図る(平成20年度に引き続き)。	資源化率の向上とゴミ処理費用負担節減をはかることができる。
3	平成21年 4月1日	委託関係等における振込手数料負担方法を商法慣行による見直しをして業者負担とした(平成20年度に引き続き)。	消耗品費等経費の節減を図ることができる。
4	平成21年 4月1日	コピーの裏紙用紙を会議用の資料及びメモ用紙に利用してコピー用紙使用量を削減する(平成20年度に引き続き)。	消耗品費等経費の節減を図ることができる。
5	平成21年 4月1日	お風呂のかけ流しを廃止し、風呂のお湯が常に満杯になるよう30分毎に追加湯を送るようにした(平成20年度に引き続き)。	風呂の水道使用量を大幅に削減することができ、併せて光熱水費経費の削減を図ることができる。
6	平成21年 4月1日	清掃費の委託費を競争入札で業者決定を行った。	清掃費の委託費を節約することができた。
7	平成21年 12月1日	本来業者委託すべき、大広間前玄関ドアストッパーの修繕及び大広間縁側廊下床劣化の修繕など、本来業者委託すべきものを職員の工夫で行った。	委託した場合に比較し、経費を半額以下に節約することができた。
8			
9			
10			

(様式7)

平成21年度備品一覧

施設名 蓬萊荘

NO	品名	形状・その他	単価	購入数・年月 日	廃棄数・年月日	増減
1	パナソニックワイヤレスマイクロホン	パナソニック WX-4300B	46,305	H21.6.17		+1
2	パナソニックワイヤレスマイクロホン	パナソニック WX-4300A	(36,750)	H13.3.31	H21.6.17	-1
3	マグネットバイク (エアロバイク)	B890MHP	86,100	H21.8.10		+1
4	エアロバイク	上記の旧式	不明	S49.8.15	H21.8.10	-1
5	パーソナルコンピュータ -1式	富士通 FMVXNN484Z	65,000	H22.2.4		+1
6	通信カラオケ電子本一式	PM-200DK	42,000	H22.2.24		+1
7	ストレッチャー1台	油圧上下式診察台 TY-430C	193,500	H22.3.22		+1
8	傘立て(45人用)4台	アンブレラスタンド UR-M60 4台	771,750	H22.3.30		+1
9	傘立て(45人用) 6台	スチール製 4台 スチールプッシュ式 2台		S49.8.15	H22.3.30	-6
10	ロビーチェア 3台	アイリスロビチェア MML-553-V-G 3台	171,675	H22.3.19		+3
11	洗濯機 1台	東芝洗濯機 AW-90GF(W)	77,500	H22.3.22		+1
	合計		1,453,830			

(注) 平成〇〇年度予算で購入した備品、または廃棄した備品を記入してください。

(様式6)

平成21年度4月～3月修繕一覧

施設名 蓬萊荘No.1

NO	修繕年月日	修 繕 箇 所	金 額	業 者 名
1	平成21年 4月28日	大広間床補修その他工事	95,550	(有) 槇田工務店
2	4月28日	蓬萊荘トイレ床4箇所口 ンリュウム貼り工事	317,625	KK 横浜ダイワ
3	5月20日	蓬萊荘碁盤修理	37,450	横浜市シルバー 人材センター
4	5月20日	蓬萊荘茶室エアコン修理	12,600	有限会社ライフ テック
5	6月23日	蒸気用減圧弁オーバーホ ールと管末装置取付工事及 び吸収式冷凍機点検追加費	279,972 (横浜市体育協 会と共同負担)	三建サービス工事kk 及びトレイン・ジャバ ンkk
6	7月27日	蓬萊荘1F健康相談室洗 面器給湯漏水修理工事	38,850	三建サービス工事kk
7	7月28日 ～8月3日	蓬萊荘トイレ洋便器交換 設置工事	544,400	KK 横浜ダイワ
8	7月28日	蓬萊荘2F奥男性用洋式 トイレ漏水修理工事	28,129	(有) スケット
9	7月28日	蓬萊荘貯湯槽循環ポンプ 廻り漏水修理工事	39,900	三建サービス工事kk
10	7月28日	親時計設備応急修繕費	18,204 (横浜市体育協 会と共同負担)	服部時計店
11	9月22日	蓬萊荘襖貼替え等工事	274,050	合資会社 勝又表具店
	合 計		1,686,730	

施設名_蓬萊荘No2

NO	修繕年月日	修繕箇所	金額	業者名
12	9月22日	大広間及び中広間前通路側の壁塗装工事	207,900	(有) 横田工務店
13	9月29日	大広間給湯室、男子風呂場蛇口取替工事	75,537	(有) スケット
14	11月5日	トイレブース塗装工事	180,600	(有) 横田工務店
15	11月15日	浴槽濾過器バルブ取替工事	31,941	(有) スケット
16	12月4日	男子風呂場の蛇口取替工事(第1回)	37,999	(有) スケット
17	12月10日	中庭スノコ取替工事	185,325	(有) 横田工務店
18	12月17日	廊下壁ピクチャール取替工事	35,868	(有) 横田工務店
19	平成22年 1月6日	大広間入口、楽屋入口スロープ設置工事	94,395	(有) 横田工務店
20	1月9日	エレベーター制御部品取替工事	146,475	フジテックKK
21	1月15日	蓬萊荘2階消防用設備・光電式スポット型感知器の取替工事	23,100	KK協和メンテナンス
22	1月15日	男子風呂場の蛇口取替工事(第2回)	37,999	(有) スケット
	合計		1,057,139 (2,743,869)	

施設名 蓬萊荘No3

NO	修繕年月日	修繕箇所	金額	業者名
23	平成22年 1月26日	蓬萊荘貯湯槽給湯空気 弁廻り漏水修理工事	76,650	三建サービス工事 KK
24	2月14日	蓬萊荘1階男性用Bト イレブース補修工事	131,250	(有) 横田工務店
25	2月23日	蓬萊荘エレベーター 横、奥ロビー趣味の教 室壁掛掲示板新設工事	120,540	(有) 横田工務店
26	2月23日	親時計設備改修工事	254,100	シチズンTICK K東京支店
27	3月3日	蓬萊荘事務室脇の壁掛 け掲示板新設工事	22,785	KK 八雲堂
28	3月3日	蓬萊荘貴重品ロッカー 前の壁掛け掲示板(時 刻表等)新設工事	26,460	KK 八雲堂
29	3月6日	蓬萊荘1階Bトイレ (男女共)・Aトイレ (女性用)床張替工事	226,002	(有) 横田工務店
30	3月9日	横浜市蓬萊荘障子張替 工事	51,975	合資会社 勝又表 具点
31	3月9日	浴槽濾過器バルブ取替 工事	31,941	(有) スケット
32	3月10日	事務室内コンパクトカ セットデッキ修理	11,550	KK デンサンサー ビス
	合計		953,253 (3,697,122)	

施設名 蓬萊荘No4

NO	修繕年月日	修 繕 箇 所	金 額	業 者 名
33	平成22年 3月10日	蓬萊荘大広間舞台階段 手摺り設置工事	94,185	(有) 槇田工務店
34	3月10日	放送室内線電話設置工 事について	17,325	KK 日立コミュニ ケーション 神奈 川サービス
35	3月18日	蓬萊荘Aトイレ女子様 式便座修理	7,087	(有) スケット
36	3月23日	風呂温度計設置工事	205,800	(有) 槇田工務店
37	3月23日	蓬萊荘浴槽濾過ポンプ 修理工事	294,000	KK国際ビルサー ビス
38	3月29日	蓬萊荘玄関入口壁掛け 掲示板移設工事	47,250	(有) 槇田工務店
39	3月31日	蓬萊荘第2会議室床修 繕工事	516,547	協栄設備KK
40				
41				
42				
	合 計		1,182,194 (4,879,316)	

(様式3)

管理計画・実績表(平成21年4月～平成22年3月分)

施設名

項目	業務	内容	再委託会社	年回数	金額	平成21年												平成22年		
						4月	5月	6月	7月	8月	9月	10月	11月	12月	1月	2月	3月			
電気・機械設備	電気機械設備運転保守管理	保守管理	国際ビルサービス	12	5,266,800	常時	常時	常時	常時	常時	常時	常時	常時	常時	常時	常時	常時			
	自家用電気設備点検検査	点検検査	国際ビルサービス	1	46,200							10/10					○休館日			
	圧力容器点検整備	点検整備	国際ビルサービス	1	452,760							10/10								
	圧力容器検査	検査	日本ボイラー協会	1	49,720							10/10								
	冷凍機保守管理	保守管理	日本アメリカン・S・T・KK	1	208,824								11/24							
	ボイラー運転管理業務	保守管理	日本サーモエナーKK	2	997,920						9/22						3/23			
	空調機保守点検(蓬莱荘冷房・暖房用設備)	保守管理	田中産商KK	2	390,810				7/13				11/20							
空調機保守点検及び冷暖房機器保守点検	中央監視装置点検	国際ビルサービス	保証期間	保証期間	常時	常時	常時	常時	常時	常時	常時	常時	常時	常時	常時	常時				
衛生管理	貯水槽・雑排水槽清掃	保守管理	国際ビルサービス	1	161,700							10/10								
	レジオネラ属菌検査	水質検査(男女浴槽水・給湯水)	国際ビルサービス	2	53,550				7/8					1/15						
	簡易専用水道水質検査	水質検査	神奈川県薬剤師会	1	6,468												3/23			
	冷却塔薬剤投入・水質検査	薬剤投入・水質検査	国際ビルサービス	4	80,850			6/23	7/28	8/25	9/22									
	トイレの脱臭	定期点検・薬剤投入	日本カルミックKK	6	217,728	4/17		6/8		8/8		10/8		12/16		2/15				
建物等	消防用設備点検	定期点検	KK協和メインメンテナンス	2	54,540			6/23						1/26						
	昇降機点検	保守点検(遠隔監視自動点検運転)	フジテックKK	常時	365,400	常時	常時	常時	常時	常時	常時	常時	常時	常時	常時	常時	常時			
		定期点検(法定点検含)		4回		4/14			7/15			10/13		1/12(法定点検)						
	自動ドア点検	定期点検	神奈川ナブコ	4	172,200		5/13			8/12			11/19			2/17				
機械警備点検	機械警備	セコム	常時	390,600	常時	常時	常時	常時	常時	常時	常時	常時	常時	常時	常時	常時				
清掃等	清掃業務	日常清掃(風呂・床カーペット・トイレ)	明光社	毎日	1,556,100	毎日	毎日	毎日	毎日	毎日	毎日	毎日	毎日	毎日	毎日	毎日	毎日			
		全館ガラス・カーペット・トイレ等清掃	明光社	2	190,575		5/26										3/23			
	害虫・ダニ駆除等	座布団乾燥・害虫駆除	明光社	2	129,150					8/25						2/23				
	庭園等剪定	樹木管理	濱田園	2(樹木相違)	304,605						9/4					2/23				

(様式4)

No 1

維持管理・保守点検 実施状況—平成21年4月～平成22年3月—

施設名 蓬莱荘

NO	実施年月日	実施内容	業者名	点検結果等	対応状況
1	4 / 14	エレベーター保守点検	フジテックKK	異常なし。	
2	4 / 17	トイレの脱臭及び衛生管理	日本カルミックKK	異常なし。	
3	5 / 13	自動ドア保守点検	神奈川ナブコKK	異常なし。	
4	5 / 26	定期清掃（窓ガラス・照明等）	明光社KK	問題箇所なし。	
5	6 / 8	トイレの脱臭及び衛生管理	日本カルミックKK	異常なし。	
6	6 / 23	消防用設備点検	協和メンテナンスKK	異常なし。	
7	7 / 8	レジオネラ属菌検査	国際ビルサービスKK	異常なし。	
8	7 / 13	空調設備点検	田中産商KK	異常なし。	
9	7 / 15	エレベーター保守点検	フジテックKK	停電時自動着床装置用バッテリー不良の指摘あり。	自動着床装置用バッテリー交換を業者に依頼した。

※ 様式3による報告のほか、特筆すべき内容があれば、作成してください。

(様式4)

※

No 2

維持管理・保守点検 実施状況—平成21年4月～平成22年3月—

施設名 蓬萊荘

NO	実施年月日	実施内容	業者名	点検結果等	対応状況
10	8/8	トイレの脱臭及び衛生管理	日本カルミック KK	異常なし。	
11	8/12	自動ドア保守点検	神奈川ナブコ KK	異常なし。	
12	8/25	座布団乾燥・害虫駆除	明光社KK	問題箇所 なし。	
13	9/4	庭園等剪定	濱田園KK	問題箇所 なし。	
14	10/8	トイレの脱臭及び衛生管理	日本カルミック KK	異常なし。	
15	10/13	エレベーター保守点検	フジテックKK	停電時自動着床装置用バッテリー不良の指摘 交換工事の日程について聴取。	12/8交換工事实施予定。
16	11/19	自動ドア保守点検	神奈川ナブコ KK	異常なし。	
17	11/20	空調設備点検	田中産商KK	異常なし。	
18	12/16	トイレの脱臭及び衛生管理	日本カルミック KK	異常なし。	

※ 様式3による報告のほか、特筆すべき内容があれば、作成してください。

※

No 3

(様式4)

維持管理・保守点検 実施状況—平成21年4月～平成22年3月—

施設名 蓬萊荘

NO	実施年月日	実施内容	業者名	点検結果等	対応状況
19	1 / 1 2	エレベーター保守法 定点検	フジテックKK	異常なし。	
20	1 / 1 5	レジオネラ属菌検査	国際ビルサービス KK	異常なし。	
21	1 / 2 6	消防用設備点検	協和メンテナンス KK	異常なし。	
22	2 / 1 5	トイレの脱臭及び衛生 管理	日本カルミック KK	異常なし。	
23	2 / 1 7	自動ドア保守点検	神奈川ナブコ KK	異常なし。	
24	2 / 2 3	庭園等剪定	濱田園KK	藤の木が病気。	業者が治療実施。
25	2 / 2 3	座布団乾燥・害虫駆 除	明光社KK	問題箇所 なし。	
26	3 / 2 3	定期清掃（窓ガラ ス・照明等）	明光社KK	問題箇所 なし。	
27	3 / 2 3	簡易専用水道水質検 査	神奈川県薬剤師 会	異常なし。	

※ 様式3による報告のほか、特筆すべき内容があれば、作成してください。

平成21年度施設利用者満足度アンケート調査集計結果

アンケート調査回答者数 347人

平成22年2月9日（火）から2月22日（月）まで施設利用者満足度アンケート調査を行いました。その結果を公表させていただきます。利用者皆様の貴重なご意見につきまして、当センターの運営に参考とさせていただきます。ご協力有難うございました。

問1 お住まいの区は？

港南区	磯子区	栄区	金沢区	その他の区	計
213人	70人	23人	11人	30人	347人
61.4%	20.2%	6.6%	3.2%	8.6%	100%

問2 年齢（年代）は？

60歳～	65歳～	70歳～	75歳～	80歳以上	計
17人	61人	110人	78人	81人	347人
4.9%	17.6%	31.7%	22.5%	23.3%	100%

問3 性別は？

男性	女性	計
199人	148人	347人
57.3%	42.7%	100%

問4 センターでの主な利用目的は？（複数回答可）

趣味の教室等受講	カラオケ・踊り等	風呂利用	囲碁・将棋	読書室利用	健康相談	その他	計
114人	70人	162人	75人	19人	4人	19人	463人
24.6%	15.1%	35%	16.2%	4.1%	0.9%	4.1%	100%

問5 センターの利用頻度は？

ほぼ毎日	一日おき	週1～2回	月2～3回	はじめて	計
113人	48人	91人	93人	2人	347人
32.6%	13.8%	26.2%	26.8%	0.6%	100%

問6 センターを利用する時間は？

1時間位	半日	ほぼ1日	計
84人	197人	66人	347人
24.2%	56.8%	19.0%	100%

問7 「受付」職員の対応はいかがですか？

大変良い	良い	普通	やや悪い	悪い	計
129人	149人	66人	2人	1人	347人
37.2%	42.9%	19.0%	0.6%	0.3%	100%

問8 「受付」以外の職員の対応はいかがですか？

大変良い	良い	普通	やや悪い	悪い	計
116人	135人	90人	4人	2人	347人
33.4%	38.9%	25.9%	1.2%	0.6%	100%

（やや悪い及び悪い理由の主なご意見）

① 役員がいなくなりうれしく思い、その点よく思います。

問9 センター全体の雰囲気はいかがですか？

大変良い	良い	普通	やや悪い	悪い	計
90人	133人	104人	5人	1人	333人
27.0%	39.9%	31.3%	1.5%	0.3%	100%

問10 センターの建物や設備などの使い勝手はいかがですか？

大変良い	良い	普通	やや悪い	悪い	計
59人	138人	115人	19人	2人	333人
17.7%	41.5%	34.5%	5.7%	0.6%	100%

(やや悪い及び悪い理由の主なご意見)

① 60歳70歳の方のパソコン、インターネットに力を入れてもらいたい。

② 建物が古いので設備修理が多い。完全に治すようにして貰いたい。

③ 洗面所、トイレなど水道栓が温冷混合でなく冬場は冷水でつらい。

問11 職員の対応に対するあなたの満足度はいかがですか？

大変満足	満足	普通	やや不満	不満	計
79人	141人	107人	5人	1人	333人
23.8%	42.3%	32.1%	1.5%	0.3%	100%

(やや不満及び不満の理由の主なご意見)

① 朝の輪踊りの際、1人だけ意見を聞くのは不満です。朝は簡単な踊りで良い。

問12 センターを利用してあなたの満足度はいかがですか？

大変満足	満足	普通	やや不満	不満	計
78人	142人	103人	7人	3人	333人
23.4%	42.7%	30.9%	2.1%	0.9%	100%

(不満足の原因の主なご意見)

① 傘立てに不良が多い、早く鍵を作ってください(複数)。

② 女湯の蛇口で湯の出方が悪い所がある(複数)。

③ 風呂場脱衣場(大半のロッカーの鍵がない)が古く痛んでおり、見た目良くない。

④ 歌も踊りも一緒にして下さい(複数)

問13 その他ご意見等

① 職員の方々講師の方々とても素敵な人達で、楽しく学んでおります。また大広間で歌っている人踊っている人拝見しているだけでエネルギーもらえます。

② はじめて利用しましたが、もっと早く来ればよかったと思います。

③ お風呂がすごく良くて感謝しています。ありがとうございます。

④ お風呂時間帯をもう少し延ばして欲しい。

⑤ 5時10分くらい前まで遊べたらいいなと思います。

⑥ 職員キビキビ働く姿好感もてる、よくを言えばマナーの悪い(通路で新聞を広げて読む人。風呂から下着のまま出てくる人。送風口の前で手拭いを乾かす人)入館者には適切な指導をして欲しい。

⑦ (風呂の)洗い場が少々狭いように思います。

⑧ 固定式自転車こぎを30分1年続けて4kg体重が減り内科の先生からコレステロール値、中性脂肪、血圧良くなったと言われ今は薬が無くなり喜んでます。有難う。

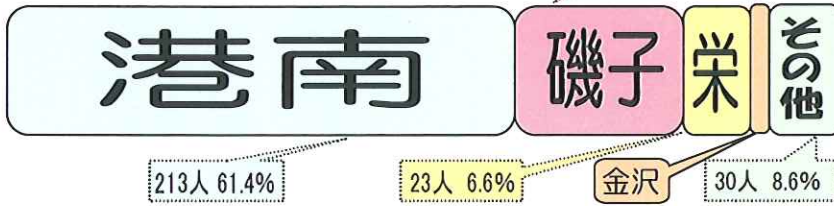
⑨ 日当たりの良い所でイスに座って休憩したい。お願いします。

⑩ 職員の皆さん毎日ご苦労さまです。利用者一人一人がマナーを心がけたらもっと楽しい居心地の良い場所になると思います。蓬莱荘が港南区にあるお陰でとても良い老後を過ごさせて頂き、また美しい富士山も近くで眺めながら健康と幸せに感謝します。

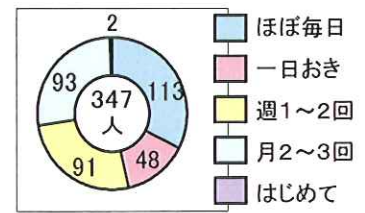
平成21年度施設利用者満足度アンケート調査結果

老人福祉センター横浜市蓬莱荘

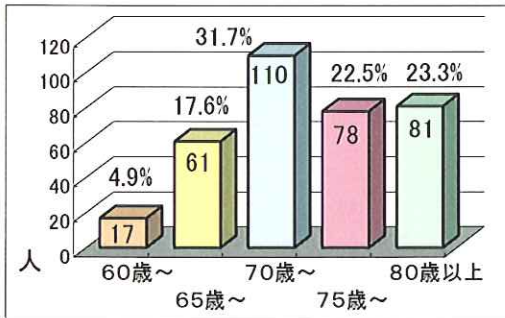
問1 お住まいの区は？ N=347



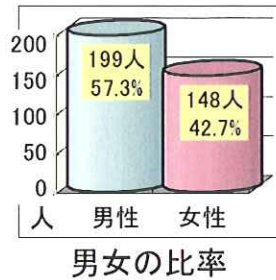
問5 利用頻度は？



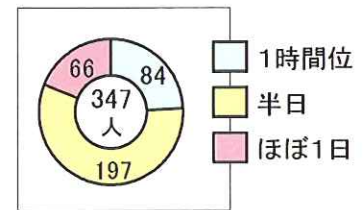
問2 年齢(年代)は？ N=347



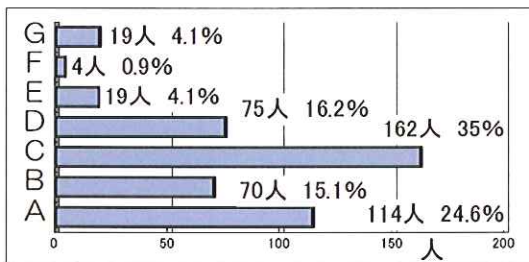
問3 性別は？ N=347



問6 利用する時間は？



問4 センターでの主な利用目的は？ N=463 (複数回答可)



- G その他
- F 健康相談利用のため
- E 読書室利用のため
- D 囲碁・将棋を打つため
- C 風呂を利用のため
- B カラオケ・踊り等を利用のため
- A 「趣味の教室」等受講のため



職員についてお尋ねします

問7 受付での対応は？ N=347



問8 受付以外では？ N=347



あなたの施設利用満足度についてお尋ねします

問11 職員の対応に対する満足度は？ N=333



問12 全体の満足度はいかがですか。 N=333



センター全体についてお尋ねします

問9 雰囲気は？ N=333



問10 設備の使い勝手は？ N=333



満足度調査にご協力頂き有難うございます。大変良い評価を頂き、職員一同の励みになりました。今後も施設利用満足度の向上に努めてまいります。なお、この度頂いた貴重なご意見は、来年度の施設運営の参考とさせていただきます。 所長

平成21年度前期「趣味の教室」アンケート調査集計結果

アンケート調査回答者数 114人

平成21年度前期「趣味の教室」アンケート調査を平成21年9月1日（火）から9月30日（水）まで、行いました。その結果を公表させていただきます。利用者皆様の貴重なご意見につきましては、当センター「趣味の教室」の運営に参考とさせていただきます。ご協力有難うございました。

問1 あなたの年齢に○印を付けて下さい。

①60歳～	②65歳～	③70歳～	④75歳～	⑤80歳以上	計
16人	33人	32人	19人	7人	107人
15%	30.8%	29.9%	17.8%	6.5%	100%

問2 性別に○印を付けて下さい。

①男性	②女性	計
37人	73人	110人
33.6%	66.4%	100%

問3 あなたのお住まいはどこですか、○印をお付け下さい。

①港南区	②磯子区	③栄区	④金沢区	⑤その他の区	計
75人	14人	11人	4人	6人	110人
68.2%	12.7%	10.0%	3.6%	5.5%	100%

問4 今回の「趣味の教室」を何で知りましたか、○印をお付け下さい。

①区版 広報紙	②蓬莱荘の案内 (パンフレット)	③蓬莱荘 の掲示板	④友人 の紹介	⑤町内会 の回覧	⑥その他	計
49人	40人	5人	15人	2人	3人	114人
43%	35.1%	4.4%	13.2%	1.8%	2.5%	100%

問5 今回、受講された教室に○印をお付け下さい。

①	②	③	④	⑤	⑥	⑦	
ペン毛筆 習字	健康体操	水彩画	水墨画	書道	俳句	編み物	
10人	10人	7人	5人	13人	6人	13人	
9.1%	9.1%	6.4%	4.5%	11.8%	5.5%	11.8%	
⑧	⑨	⑩	⑪	⑫	⑬	⑭	計
男性料理	女性料理	陶芸	煎茶道	絵手紙			
5人	5人	10人	4人	12人	4人	12人	110人
4.5%	4.5%	9.1%	3.6%	10.9%	3.6%	10.9%	100%

問6 曜日・時間帯についてはいかがでしたか、○印をお付け下さい。

①よい	②よくない	③短い	計
87人	7人	19人	113人
77.0%	6.2%	16.8%	100%

(ご希望の曜日、時間帯等があればお書き下さい。)

* なし

問7 受講期間（現在は6ヶ月間）についてはいかがでしたか、○印をお書き下さい。

①長すぎる	②ちょうど良い	③短い	計
1人	70人	39人	110人
0.9%	63.6%	35.5%	100%

問8 1ヶ月の受講回数（1か月2～3回）については、いかがでしたか、○印をお付け下さい。

①多すぎる	②ちょうど良い	③少ない	計
0人	104人	8人	112人
%	92.9%	7.1%	100%

問9 今回の教室の講師はいかがでしたか、○印をお付け下さい。

①大変よかった	②よかった	③普通	④よくなかった	計
72人	31人	5人	0人	108人
66.7%	28.7%	4.6%	%	100%

（上記の④に○印を付けられた方は、その理由をお書き下さい。）

* なし。

問10 今回の教室を評価するとどのくらいになりますか、○印をお付け下さい。

①大変よかった	②よかった	③普通	④よくなかった	計
61人	43人	4人	0人	108人
56.5%	39.8%	3.7%	%	100%

（上記の④に○印を付けられた方は、その理由をお書き下さい。）

* なし。

問11 今後、どのような教室をご希望されますか。自由にお書き下さい。

① 絵手紙に参加 ② フラワーアレンジメント ③ 書道 ④ パソコン ⑤ 手芸教室
⑥ 刺繍、ペン、毛筆 ⑦パンやお菓子の教室 ⑧ 日本史、現代史研究等 ⑨漢詩 ⑩コーラス
⑪ ダンス ⑫ 太極拳 ⑬ 着付け教室 ⑭バトミントン、卓球 ⑮ リメイク(袋物、パッチワーク
ちりめん細工) ⑯ 男性が参加できる講座を増やして欲しい ⑰ フラダンス ⑱ 囲碁

問12 「趣味の教室」についてご意見・ご要望がございましたら、ご自由にお書き下さい。

① このような教室があることに感謝します。
② 大変良い企画
③ 友人に聞いて募集を知ったが、わかりづらい。知らない人が多いのでは
④ 書道の6ヶ月は短いので1年にしたい
⑤ 着物のリフォーム
⑥ 講師が素晴らしく楽しくできた(女性料理)
⑦ 同じ教室再受講できるとよいが・・・
⑧ 自由でよかった
⑨ 60歳では早すぎかなと思ったが、いろいろなことを教えてもらい先生の教養の深さに感心(健体)
⑩ 一日教室を増やして欲しい
⑪ 定員に満たない場合2度目の受講を認めて欲しい
⑫ 毎回楽しみに出席しています
⑬ 全体的に受講者が減っているPRをしっかりやって欲しい

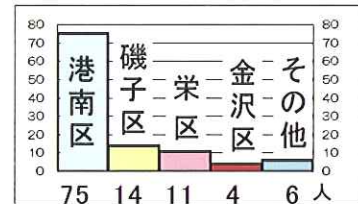
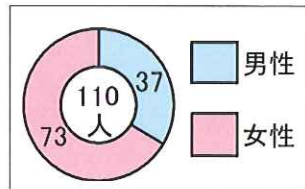
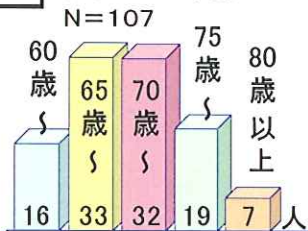
平成21年度前期「趣味の教室」アンケート調査集計結果

老人福祉センター
横浜市 蓬莱荘

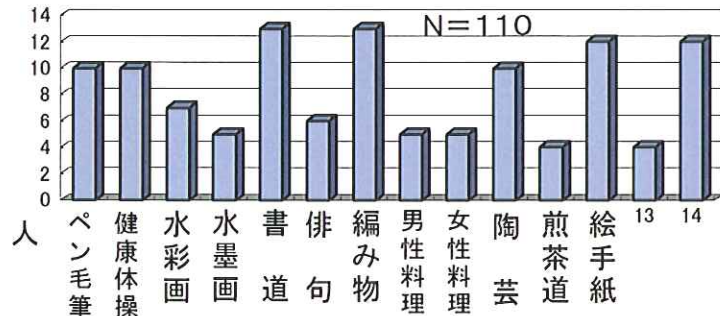
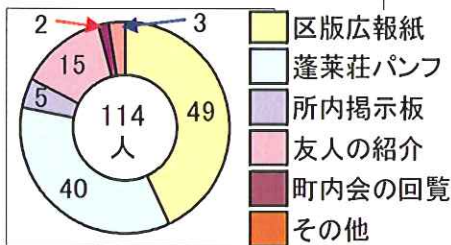
平成21年前期「趣味の教室」アンケート調査を平成21年9月1日（火）から9月30日（水）まで、行いました。その結果を公表させていただきます。利用者皆様の貴重なご意見につきましては、当センター「趣味の教室」の運営に参考とさせていただきます。ご協力有難うございました。

アンケート調査回答者数 121人

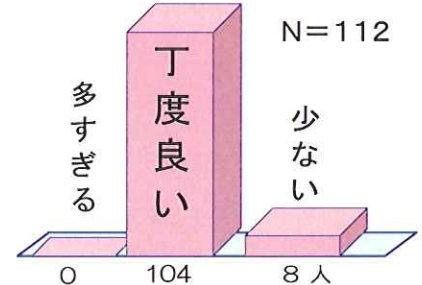
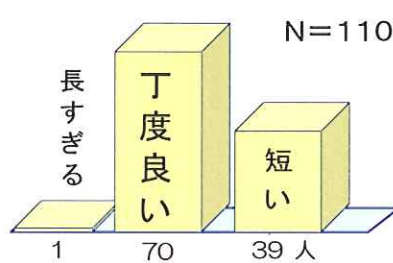
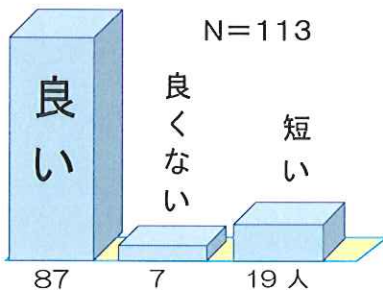
問1 あなたの年齢は？ N=107 問2 あなたの性別は？ 問3 あなたのお住まいは N=110



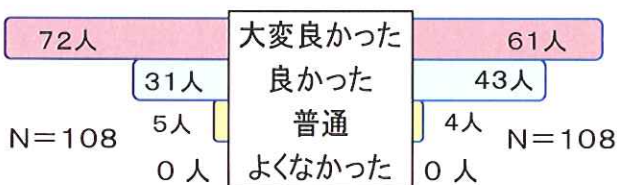
問4 「趣味の教室」は何で知りましたか 問5 今回、受講された教室は何ですか



問6 曜日・時間帯は？ 問7 受講期間は？ 問8 受講回数は？



問9 講師の評価は 問10 教室の評価は 問11 今後、どのような教室を希望されますか



- ①このような教室があることに感謝
- ②大変良い企画
- ③友人に聞いて募集を知ったが、わかりづらい。知らない人が多いのでは
- ④書道の6ヶ月は短いので1年にしてほしい
- ⑤着物のリフォーム
- ⑥講師が素晴らしく楽しくできた(女性料理)
- ⑦同じ教室再受講できるとよいが...
- ⑧自由でよかった
- ⑨60歳では早すぎかなと思ったが、いろいろな事を教えてもらい先生の教養の深さに感心(健体)
- ⑩一日教室を増やしてほしい
- ⑪定員に満たない場合2度目の受講を認めてほしい
- ⑫毎回楽しみに出席しています
- ⑬全体的に受講者が減っている。PRをしっかりやってほしい

問12 自由記入欄

- ①絵手紙に参加
- ②刺繍、ペン、毛筆
- ③フラワーアレンジメント
- ④書道
- ⑤漢詩
- ⑥パソコン
- ⑦手芸
- ⑧コーラス
- ⑨ダンス
- ⑩パンやお菓子の教室
- ⑪着付け教室
- ⑫日本史、現代史研究等
- ⑬フラダンス
- ⑭太極拳
- ⑮バドミントン、卓球
- ⑯囲碁
- ⑰リメイク(袋物、パッチワーク、ちりめん細工)
- ⑱男性が参加できる講座を増やしてほしい