

平成 29 年度 横浜市都筑スポーツセンター事業計画書

1 基本方針

(1) 重点項目

- ア 安心・安全・快適な環境づくり
- イ 障害者団体と連携した事業の実施
- ウ 空きスペースを活用した新たなサービスの創出

(2) 数値目標

| | |
|----------------|--------------|
| ア 延利用者数 | 264,816 人 |
| イ 利用料金収入 | 26,462,000 円 |
| ウ 教室参加料収入 | 54,548,000 円 |
| エ 健康増進プログラムの実施 | 年間 3,000 回以上 |

平成 29 年度 横浜市都筑スポーツセンター事業報告書

1 基本方針

(1) 重点項目

ア 安心・安全・快適な環境づくり

スタッフによる 1 日 6 回の巡視点検を行い、不具合箇所等の早期発見に努め、職員による日常点検及び設備協力会社による定期点検及び定期清掃を実施しました。

また、地震や大雨等の発生時は、館内を迅速に点検し、お客様の安全利用を確保しました。

イ 障害者団体と連携した事業の実施

2 階ロビーにて障害者団体におけるパン・クッキー等の販売を行いました。

ウ 空きスペースを活用した新たなサービスの創出

1 階ロビーに図書コーナーを設置し、待ち時間等を有効に活用できるスペースを創出しました。また、2 階ロビーに公衆電話を設置しました。

(2) 数値目標

| | 実績 | 達成率 |
|----------------|--------------|--------|
| ア 延利用者数 | 240,696 人 | 90.9% |
| イ 利用料金収入 | 29,240,811 円 | 110.5% |
| ウ 教室参加料収入 | 40,789,110 円 | 74.8% |
| エ 健康増進プログラムの実施 | 2,788 回 | 92.9% |

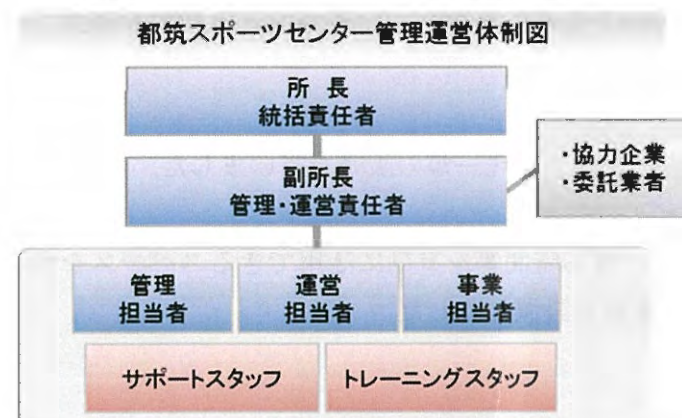
2 運営実施体制・職員配置について

(1) 趣旨

私たちは体育協会の総合力を活かして、安全かつ効率的な管理運営体制を構築します。また、専門性を要する設備維持管理業務は、安全・確実に行うために、豊富な実績と高い能力を有する専門業者に作業を委託します。

(2) 具体的取組内容（実施事項）

ア 都筑スポーツセンターの管理運営体制



イ 研修計画

| 研修名 | 対象 |
|-----------------------------|-----------|
| 心肺蘇生・AED 操作研修 | 全スタッフ |
| ノーマライゼーション研修 | 全スタッフ |
| 人権研修 | 全スタッフ |
| 個人情報保護研修 | 全スタッフ |
| 公共サービス従事者研修(条例等解釈、コンプライアンス) | 全スタッフ |
| 接遇研修 | 全スタッフ |
| インストラクター研修 | 指導職員、スタッフ |
| マネジメント研修 | 所長・副所長 |

2 運営実施体制・職員配置について

(1) 趣旨

事業計画書のとおり、公共サービスの提供者として安全で効率的な管理を行うとともに、区民のスポーツ実施率の向上をめざし、施設内外でのスポーツプログラムを展開できる体制で運営しました。

特に設備維持管理業務については、法定点検・設備機器の修理等を一元的に設備管理協力会社（鹿島建物総合管理株式会社）が実施し、専門性を活かした質の高い管理をしました。

(2) 具体的取組内容（実施事項）

ア 都筑スポーツセンターの管理運営体制

事業計画書の体制で運営いたしました。

イ 研修計画

事業計画のとおり、次の研修を実施しました。

| 研修名 | 実施日 | 受講者 |
|---------------|--------------------------------------|-----------|
| 心肺蘇生・AED 操作研修 | 平成 29 年 6 月 26 日 | 全スタッフ |
| ノーマライゼーション研修 | 平成 29 年 9 月 25 日 | 全スタッフ |
| 人権研修 | 平成 29 年 9 月 25 日 | 全スタッフ |
| 個人情報保護研修 | 平成 30 年 2 月 26 日 | 全スタッフ |
| 公共サービス従事者研修 | 平成 30 年 2 月 26 日 | 全スタッフ |
| 接遇研修 | 平成 29 年 9 月 25 日 | 全スタッフ |
| インストラクター研修 | 隔月で年 6 回実施 | 指導職員、スタッフ |
| マネジメント研修 | 平成 30 年 3 月 14 日 平成 30 年 1 月 16 日 | 所長 副所長 |

3 施設の平等・公平な利用の確保について

(1) 趣旨

施設の平等・公平な利用の確保に向けた取組、誰にでもやさしいサービスの提供

(2) 具体的取組内容（実施事項）

ア 施設の平等・公平な利用の確保に向けた取組

(ア) 条例解釈勉強会の実施（利用許可に関する理解の徹底）

(イ) 人権啓発推進者の配置、人権研修の実施

(ウ) 公共サービス従事者研修の実施

イ 誰にでもやさしいサービスの提供

(ア) 施設配置のサービス介助士によるノーマライゼーション研修を実施します。

(イ) 横浜市の子育て家庭応援事業『ハマハグ』スポットとして協力します。

(ウ) 受付に「筆談具」「老眼鏡」「コミュニケーションボード」を用意します。

(エ) 施設利用案内やリーフレットに、「英語表記版」を作成し、外国人のお客様へ配布します。

(オ) 散在する自転車をなくすことで、安全・安心な歩行空間を確保します。

(カ) だれにでもわかりやすい外国語・絵文字・ふり仮名を使用した案内サインを掲示します。

3 施設の平等・公平な利用の確保について

(1) 趣旨

公共サービス従事者として施設の平等・公平なご利用を確保することはもちろん、多様なお客様に応じた、ストレスのない対応をめざし、次のことに取り組みました。計画内容は全て達成することができました。

(2) 具体的取組内容（実施事項）

ア 施設の平等・公平な利用の確保に向けた取組

(ア) 条例解釈勉強会の実施（利用許可に関する理解の徹底）

2月26日に新規配属職員を含む全職員へ研修を実施しました。

(イ) 人権啓発推進者の配置、人権研修の実施

人権啓発推進者を所長とし、9月25日に全スタッフ対象に研修しました。

(ウ) 公共サービス従事者研修の実施

2月26日に全スタッフ対象に研修を実施しました。

イ 誰にでもやさしいサービスの提供

(ア) サービス介助士によるノーマライゼーション研修を実施しました。

(イ) 横浜市の子育て家庭応援事業『ハマハグ』スポットとしておむつ交換台設備の提供等の協力をしました。

(ウ) 受付に「筆談具」「老眼鏡」を用意したほか、「コミュニケーションボード」を使用し、接客しました。

(エ) 施設利用案内やリーフレットに、「英語表記版」を作成し、外国人のお客様へ配布しました。

(オ) スタッフの巡回時に駐輪スペースの自転車の整理を行いました。

(カ) 外国語・絵文字・ふり仮名を使用した案内サインを掲示しました。

4 施設の効用の最大限発揮について

(1) 広報・利用促進計画

ア 趣旨

教室や事業各々の募集開始時期や進捗状況等を踏まえながら、紙媒体やウェブへの広告掲載など戦略的・計画的な広報活動を展開します。

イ 具体的取組内容（実施事項）

- (ア) 濱ともカードによる高齢者の利用促進
- (イ) ロビーの有効活用
- (ウ) 託児つき教室の実施
- (エ) 回数券の販売
- (オ) ウォーキングステーション
- (カ) タイムリーな空き情報等の提供

4 施設の効用の最大限発揮について

(1) 広報・利用促進計画

ア 趣旨

施設特性と周辺環境を最大限に活用し、お客様に魅力溢れるスポーツプログラムを提供し、スポーツに親しむ機会を増やしました。計画内容は全て達成することができました。

イ 具体的取組内容（実施事項）

(ア) 濱ともカードによる高齢者の利用促進

横浜市健康福祉局「優待施設利用促進事業」に協力し、65歳以上の方は『濱ともカード』の提示で毎月5日・15日、トレーニング室の利用料金を100円割引しました。（利用者数：251人）

(イ) ロビーの有効活用

1階ロビーに図書コーナーを設置しました。また、2階ロビーに東京2020オリンピックカウントダウンボードの設置及び公衆電話を設置しました。

(ウ) 託児つき教室の実施

スポーツ教室参加者を対象に、託児サービスを実施しました。

（述べ利用者数：544人）

(エ) 回数券の販売

トレーニング室利用者向けに、回数券を販売しました。（販売枚数1,629枚）

(オ) ウォーキングステーション

ランニング・ウォーキングステーションとして、スポーツセンターを基点としたコースマップの配布やロッカーの貸し出しを行いました。（利用者数：7人）

(カ) タイムリーな空き情報等の提供

ホームページやツイッターにおいて当日と翌日の体育室空き状況やトレーニング室、卓球・バドミントン個人利用、駐車場の混雑状況の情報を提供しました。

4 施設の効用の最大限発揮について

(2) スポーツ教室計画

ア 趣旨

都筑区は平均年齢が市内で最も若く、また出生率も市内で最も高くなっていることから、子育て世代を対象とした親子体操教室や健康づくり教室を重点的に実施します。

また一方では、65歳以上の人口が急増して高齢化が進むことも見込まれているため、今後の高齢社会に向けた取組として「高齢者がいつまでも健康でいきいきと暮らせる環境づくり」に目を向けた教室事業も実施します。

イ 具体的取組内容（実施事項）

| 教室名 | 種別 | 対象 | 託児 | 期数 | 年間回数 | 曜日 | 時間区分 | 室場 | 募集人数 | 参加料(1回単価) |
|-----------------------|------|-----------------|----|----|------|----|------|-----|-------|-----------|
| 1 火曜卓球モーニング | 事前 | 16歳以上 | なし | 4 | 40 | 火 | A | 1半 | 42 | 750 |
| 2 バドミントン中級 | 事前 | 16歳以上 | なし | 4 | 40 | 火 | A | 第2 | 32 | 970 |
| 3 シェイプアップ | 事前 | 16歳以上 | なし | 4 | 4E | 火 | E | 第2 | 50 | 450 |
| 4 苦手科目にチャレンジ | 事前 | 小学1～4年生 | なし | 4 | 4E | 火 | E | 第2 | 42 | 350 |
| 5 かすこ教室 | 事前 | 小学1～4年生 | なし | 4 | 4E | 火 | E | 第2 | 42 | 350 |
| 6 はじめての親子体操 | 事前 | 1歳6か月～2歳未満と保護者 | なし | 4 | 4E | 火 | E | 第3 | 25 | 850 |
| 7 ちびっこトレーニング&ストレッチ | 事前 | 50歳以上 | なし | 4 | 4E | 火 | O | 第3 | 40 | 450 |
| 8 おさくら体操 | 事前 | 50歳以上 | なし | 4 | 4E | 火 | C | 第3 | 40 | 450 |
| 9 キッズダンス | 事前 | 3歳～未就学児 | なし | 4 | 3E | 火 | C | 第3 | 30 | 1,720 |
| 10 ベビーマッサージ&ママのエクササイズ | 事前 | 生後2か月～6か月未満と保護者 | なし | 4 | 4E | 火 | A | 研 | 12 | 850 |
| 11 体操トレーニング | 事前 | 16歳以上 | なし | 4 | 4E | 火 | E | 研 | 15 | 640 |
| 12 ベリーダンス(初級) | 事前 | 16歳以上 | なし | 4 | 4E | 火 | E | 研 | 20 | 850 |
| 13 ベリーダンス(中級) | 事前 | 16歳以上 | なし | 4 | 4E | 火 | U | 研 | 20 | 850 |
| 14 ジュニアバドミントン | 事前 | 小学1～5年生 | なし | 4 | 40 | 水 | E | 1半 | 32 | 750 |
| 15 わくわく親子体操 | 事前 | 2～3歳と保護者 | あり | 4 | 4E | 水 | A | 第2 | 32 | 540 |
| 16 ビューティーアップ | 事前 | 16歳以上 | あり | 4 | 4E | 水 | A | 第2 | 50 | 450 |
| 17 おなかキュッとエクササイズ | 事前 | 16歳以上 | なし | 4 | 4E | 水 | E | 第2 | 50 | 540 |
| 18 いそいそ健康体操 | 事前 | 50歳以上 | なし | 4 | 4E | 水 | C | 第2 | 55 | 450 |
| 19 幼少体操1 | 事前 | 年少 | なし | 4 | 4E | 水 | O | 第2 | 32 | 450 |
| 20 幼少体操2 | 事前 | 年少 | なし | 4 | 4E | 水 | O | 第2 | 32 | 450 |
| 21 おどろからいじめのしるし | 事前 | 年中～年長 | なし | 4 | 4E | 水 | Γ | 研? | 4E | 4E |
| 22 はじめてのフラメンコ | 事前 | 16歳以上 | なし | 4 | 4E | 水 | E | 研 | 20 | 850 |
| 23 ノルディックウォーキング | 事前 | 16歳以上 | なし | 4 | 40 | 水 | A | 屋外 | 20 | 810 |
| 24 卓球卓球 モーニング | 事前 | 16歳以上 | なし | 4 | 40 | 木 | A | 第1 | 70 | 750 |
| 25 本指拳 | 事前 | 16歳以上 | なし | 4 | 40 | 木 | C | 第1 | 75 | 540 |
| 26 卓球卓球 ディス | 事前 | 16歳以上 | なし | 4 | 4E | 木 | A | 第2 | 50 | 540 |
| 27 ヨガ | 事前 | 16歳以上 | なし | 4 | 4E | 木 | A | 第2 | 50 | 540 |
| 28 バブーヨガ50 | 事前 | 16歳以上 | なし | 4 | 4E | 木 | E | 第2 | 50 | 450 |
| 29 ベビーマッサージ(はいはい) | 事前 | 5か月～1歳未満と保護者 | なし | 4 | 4E | 木 | E | 第3 | 25 | 850 |
| 30 ベビーマッサージ(よちよち) | 事前 | 1歳～1歳6か月と保護者 | なし | 4 | 4E | 木 | E | 第3 | 25 | 850 |
| 31 音楽エクササイズ | 事前 | 16歳以上の女性 | なし | 4 | 40 | 木 | O | 第3 | 40 | 640 |
| 32 マタニティヨガ | 事前 | 15週以上の妊婦 | なし | 4 | 4E | 木 | A | 研 | 15 | 750 |
| 33 音楽(初級)エクササイズ | 事前 | 16歳以上の女性 | なし | 4 | 40 | 木 | E | 研 | 15 | 640 |
| 34 ハッピー親子ヨガ | 事前 | 1歳6か月～2歳6か月 | なし | 4 | 4E | 木 | O | 研 | 12 | 970 |
| 35 わたしのピラティス | 事前 | 16歳以上 | なし | 4 | 4E | 木 | O | 研 | 12 | 1,080 |
| 36 バドミントンモーニング | 事前 | 16歳以上 | なし | 4 | 40 | 金 | A | 第1 | 6E | 970 |
| 37 横浜FCサッカースクールS | 事前 | 年少～年中 | なし | 4 | 40 | 金 | C | 第1半 | 20 | 1,720 |
| 38 横浜FCサッカースクールM | 事前 | 年長～小学1年生 | なし | 4 | 40 | 金 | E | 第1半 | 20 | 1,720 |
| 39 横浜FCサッカースクールL | 事前 | 小学2～3年生 | なし | 4 | 40 | 金 | E | 第1半 | 20 | 1,720 |
| 40 バドミントンナイト | 事前 | 16歳以上 | なし | 4 | 40 | 金 | F | 第1 | 52 | 970 |
| 41 ちびっこ親子体操 | 事前 | 2～3歳と保護者 | あり | 4 | 4E | 金 | A | 第2 | 32 | 540 |
| 42 金曜ピラティス | 事前 | 16歳以上 | あり | 4 | 4E | 金 | E | 第2 | 50 | 540 |
| 43 姿勢矯正エクササイズ | 事前 | 16歳以上 | なし | 4 | 4E | 金 | O | 第2 | 50 | 540 |
| 44 腰痛予防トレーニング&ストレッチ | 事前 | 16歳以上 | なし | 4 | 4E | 金 | O | 第2 | 50 | 450 |
| 45 フォクダンス | 事前 | 16歳以上 | なし | 4 | 4E | 金 | C | 第3 | 50 | 850 |
| 46 美女バランス | 事前 | 16歳以上 | なし | 4 | 4E | 金 | C | 第3 | 40 | 540 |
| 47 こどもバレエカプリス | 事前 | 年少～年中 | なし | 4 | 4E | 金 | C | 第3 | 30 | 750 |
| 48 こどもバレエカプリス | 事前 | 年長～小学1年生 | なし | 4 | 4E | 金 | E | 第3 | 30 | 750 |
| 49 こどもバレエカプリス | 事前 | 小学2～4年生 | なし | 4 | 4E | 金 | E | 第3 | 30 | 750 |
| 50 親子英語リミック | 事前 | 1歳6か月～未就学児と保護者 | なし | 4 | 40 | 土 | A | 第2 | 30 | 640 |
| 51 土曜ピラティス | 事前 | 小学1～3年生 | なし | 4 | 44 | 土 | A | 第3 | 32 | 540 |
| 52 バスケットボールタイム | 当日 | 16歳以上 | なし | 50 | 火 | F | 第1 | 50 | 600 | |
| 53 バレーボールタイム | 当日 | 16歳以上 | なし | 50 | 火 | F | 第2 | 24 | 500 | |
| 54 ソフトエアロ | 当日 | 16歳以上 | なし | 50 | 火 | F | 第3 | 40 | 500 | |
| 55 水曜ズンバ | 当日 | 16歳以上 | あり | 4E | 水 | A | 第3 | 40 | 500 | |
| 56 ボルネオ | 当日 | 16歳以上 | あり | 4E | 水 | A | 第3 | 40 | 500 | |
| 57 金曜ズンバ | 当日 | 16歳以上 | あり | 4E | 金 | 研? | 第2 | 50 | 500 | |
| 58 バスケットボールクリニック | 当日 | 小学生 | なし | 4E | 土 | A | 第1 | 50 | 600 | |
| 59 エアロビクスボクシング | 当日 | 16歳以上 | なし | 4E | 土 | A | 第3 | 40 | 500 | |
| 60 アロマヒーリングヨガ | 当日 | 16歳以上 | なし | 4E | 土 | E | 研 | 15 | 500 | |
| 61 アロマヒーリング | 当日 | 16歳以上 | なし | 4E | 土 | E | 研 | 15 | 500 | |
| 62 マリノスふれあいサッカー | イベント | 小学1～3年生 | なし | 2 | 火 | E | 第1 | 45 | 1,200 | |
| 63 ジュニアユースバドミントン | 事前 | 中学生 | なし | 4 | 40 | 火 | F | 1半 | 32 | 850 |
| 64 姿勢デザイン教室 | 事前 | 16歳以上 | なし | 1 | 10 | 金 | A | 研修室 | 15 | 1,080 |
| 65 マタニティヨガ | 当日 | 15週以上の妊婦 | なし | 4E | 木 | A | 研 | 15 | 1,000 | |

| | | | | | | | | | |
|--------------|----|-------|----|----|---|----|----|----|-----|
| 1 金曜エンジョイ倶楽部 | 当日 | 16歳以上 | なし | 47 | 金 | 深夜 | 第1 | 50 | 600 |
| 2 土曜エンジョイ倶楽部 | 当日 | 16歳以上 | なし | 46 | 土 | 深夜 | 第1 | 50 | 600 |

4 施設の効用の最大限発揮について

(2) スポーツ教室計画

ア 趣旨

当協会の強みである多種目・多世代へのプログラムを実施しました。今年度は新教室を5教室開催、10教室を変更しました。また、教室体験会を開催するなど教室に参加しやすい環境づくりを行いました。

結果としては、事業計画上の予算には25.2%達成しませんでした。

イ 具体的取組内容（実施事項）

別紙様式8『教室別参加者数』のとおりです。

4 施設の効用の最大限発揮について

(3) 利用者に対する支援策

ア 趣旨

お客様の利用目的を的確に汲み取り、適切な対応を素早く行うとともに、楽しく、安全に利用していただけるよう、次の支援策に取り組みます。

イ 具体的取組内容（実施事項）

(ア) 団体・サークル活動への支援

指導者紹介、サークル設立に向けたアドバイスなどを行います。また、「横浜スポーツ・レクリエーションフェスティバル」において、ダンスや体操などで活動する地元スポーツサークルの成果発表の場を提供します。

(イ) トレーニング支援

・ 初回ご利用時の支援

インストラクターが健康状態やトレーニングの目的などを聞き、利用方法などを丁寧に説明します。また、希望されるお客様に対し、トレーニングメニューを作成します。

・ ショートプログラムの開催

トレーニング室のオープンスペースで15分程度のショートプログラムを開催します。インストラクターによるグループレッスンにより、トレーニングの継続を促します。

(ウ) Wi-Fi スポットの設置

競技大会のウェブ速報など、スポーツ会場として利便性の良い施設づくりを進めるために、新たに館内にWi-Fiを設け、インターネット接続環境を向上させます。

(エ) お支払の利便性向上

Suica・PASMO等の電子マネーによる支払いのほか、インターネットによる教室参加申込者は、クレジットによる支払いを可能とします。また、複数施設のご利用には、当体育協会が管理するスポーツセンターの利用料金が一括精算できるようにします。

施設の効用の最大限発揮について

(3) 利用者に対する支援策

ア 趣旨

全てのお客様にとって、都筑スポーツセンターが使いやすい施設となるよう、お客様視点にたった次のサービスに取り組みました。

イ 具体的取組内容（実施事項）

(ア) 団体・サークル活動への支援

「横浜スポーツ・レクリエーションフェスティバル」において、ダンスや体操などで活動する地元スポーツサークルの成果発表を実施しました。

(イ) トレーニング支援

左記の事業計画書のとおり実施したほか、トレーニング利用者対象に集合型のショートプログラムを開催しました。またInbody測定を開始しました。

(ウ) Wi-Fi スポットの設置

新たに館内にWi-Fiを設け、インターネット接続環境を向上させました。

(エ) お支払の利便性向上

事業計画書のとおり、実施しました。

4 施設の効用の最大限発揮について

(4) 自主事業計画

ア 趣旨

下記の具体的取組により収入増を図り、設備投資や修繕の財源とします。

イ 具体的取組内容（実施事項）

(ア) 時間外事業

月曜・水曜・金曜・土曜日は 23 時までの深夜営業、日曜日・祝日は午前 7 時 30 分からの早朝営業を実施します。

(イ) 飲食事業

飲食事業として飲料の自動販売機を設置します。自動販売機は電子マネー端末併設、バリアフリー対応機や災害用ベンダー機等を備えたものを継続して導入します。

(ウ) 物販・レンタル事業

多様な種目で利用されるお客様に対し、魅力的な商品を揃えます。また、手軽にスポーツセンターで運動できるように、ラケット・シューズなどのスポーツ用具の貸し出しを行います。

(エ) 年末年始の開館

スポーツ施設条例施行規則で定められている 12 月 28 日から翌年 1 月 4 日までの 8 日間の休館日を、12 月 30 日から翌年 1 月 3 日までの 5 日間とし、3 日間営業日を拡大します。

(オ) 派遣事業の実施

都筑区のスポーツの振興と健康づくりを推進するために、地域に向いた派遣事業を実施します。

4 施設の効用の最大限発揮について

(4) 自主事業計画

ア 趣旨

時間外事業のほか、本年度は物販事業を拡大し、サービス向上に努めました。

イ 具体的取組内容（実施事項）

(ア) 時間外事業

月曜・水曜・金曜・土曜日は 23 時までの深夜営業、日曜日・祝日は午前 7 時 30 分からの早朝営業を実施しました。

(イ) 飲食事業

飲食事業として飲料の自動販売機を設置しました。自動販売機は電子マネー端末併設、バリアフリー対応機や災害用ベンダー機等を備えたもの、また JOC オリンピック支援自動販売機を継続して導入しました。

(ウ) 物販・レンタル事業

これまで販売していたスポーツ用具（シャトル、卓球ボール）の他に、フィットネスウェアや栄養補助食品などの物販を拡大し、お客様ニーズに対応しました。

(エ) 年末年始の開館

事業計画書のとおり、12 月 28・29 日と翌年 1 月 4 日の 3 営業日を拡大しました。

（拡大開館時の延べ利用者数：862 人）

(オ) 派遣事業の実施

横浜シニア大学での講義、区民を対象としたウォーキングの派遣事業を実施しました。実施内容は次のとおりです。

■平成 29 年度主な派遣事業実績

| 実施日 | 場所・団体 | 対象 | 人数 |
|----------------------|----------------------------------|---------------|------|
| 6 月 4 日 | 都田公園 都筑区福祉保健課 (受託事業) | 20～60 歳の都筑区民 | 86 人 |
| 9 月 22 日 | つづき緑寿荘 都筑区老人クラブ連合会 | 都筑区老人クラブ連合会会員 | 35 人 |
| 2 月 11 日 3 月 11 日 | 都筑区地域振興課 ビーコルウォーキング 区内公園緑道 | 区民 親子 | 46 人 |

4 施設の効用の最大限発揮について

(5) スポーツ医科学に基づくサービスの実施

ア 趣旨

当体育協会は、都筑スポーツセンターにおける健康増進施設及び指定運動療法施設の運営者として認定されています。平成 29 年度は、スポーツ医科学に基づく下記のサービスを積極的に展開します。

イ 具体的取組内容（実施事項）

(ア) 運動療法

内科系疾患を患う、若しくは患う可能性がある区民を対象に、横浜市スポーツ医科学センターと連携した減量プログラムを引き続き実施します。

(イ) パーソナルトレーニング

パーソナルトレーニングは、当協会オリジナルの姿勢測定プログラム等に基づき、お客様一人一人に合わせたトレーニングを指導します。

4 施設の効用の最大限発揮について

(5) スポーツ医科学に基づくサービスの実施

ア 趣旨

健康増進施設及び指定運動療法施設の運営者として、スポーツ医科学に基づく下記のサービスを展開しました。

イ 具体的取組内容（実施事項）

(ア) 運動療法

本年度は次年度からの内科運動療法の仕組みづくりを行い、減量プログラムを実施できませんでした。次年度、横浜市スポーツ医科学センターと連携した内科運動療法を実施する予定です。

(イ) パーソナルトレーニング

当協会オリジナルの姿勢測定会における姿勢測定結果を基に、お客様一人一人合わせたトレーニング指導を行いました。

5 施設管理について
(1) 施設の点検計画

ア 趣旨

職員による日常点検及び設備協力会社による定期点検により、安全な施設管理を行います。

イ 具体的取組内容（実施事項）

(ア) 日常点検

日常点検チェックシートに基づいて、点検項目と回数、ルート等を定め、職員が1日6回目視・触診等により行い、異常・不具合箇所、遺失物の早期発見に努めます。

(イ) 定期点検

建物・設備維持管理の品質保持のために、協力企業の設備維持管理業者に点検業務を委託します。定期点検の結果、不具合箇所が発見された場合は、都筑区地域振興課に至急報告します。

5 施設管理について
(1) 施設の点検計画

ア 趣旨

職員による日常点検及び設備協力会社による定期点検により、安全な施設管理を行いました。

イ 具体的取組内容（実施事項）

(ア) 日常点検

計画書のとおり、スタッフによる1日6回の巡視点検を行い、不具合箇所等を早期発見に努めました。

(イ) 定期点検

年度当初に全ての点検日程が見える化し、点検結果を事務局本部と共有することで、法定点検等が漏れのないよう実施しました。また、地震や大雨等の発生時は、館内を迅速に点検し、お客様の安全利用を確保しました。

大雨警報 7/4, 18, 29, 8/1, 15, 19, 30, 9/22, 9/28, 10/22, 23, 29, 1/22

洪水警報 7/4, 29, 8/19, 9/22, 10/7, 23, 29

暴風警報 10/22, 23

波浪警報 10/22, 23

台風21号 10/22, 23、台風22号 10/29

地震発生 震度3 1/6

5 施設管理について

(2) 修繕計画

ア 趣旨

平成 29 年度実施する修繕計画は次のとおりです。基準額（税込 540 万円）を上回る見積額を伴う場合でも、コストバランスを考慮のうえで執行が可能と判断できる場合は、都筑区 区地域振興課と事前に協議し当体育協会負担による修繕を検討します。

イ 具体的取組内容（実施事項）

| 予定する修繕 | 場所 | 内容 |
|-----------------|---------|-----------------------|
| 体育室床面保護塗装 | 第 2 体育室 | ポリウレタン塗装 |
| 防犯カメラ増設 | 更衣室前他 | 防犯カメラの移設及び増設 |
| 1階自動ドアセンサー及び駆動部 | 1階自動ドア | 1階自動ドアのセンサー及び駆動部の更新工事 |

5 施設管理について

(2) 修繕計画

ア 趣旨

計画修繕以外についても、定期点検結果をもとに設備協力会社と計画的に修繕を実施し、基準額を上回る修繕を行いました。

イ 具体的取組内容（実施事項）

| 計画修繕 | 内容 | 金額(税込) |
|-----------------|-----------------------|-------------|
| 体育室床面保護塗装 | 第 2・3 体育室ポリウレタン塗装 | 459,410 円 |
| 防犯カメラ増設 | 防犯カメラ改修 | 534,600 円 |
| 1階自動ドアセンサー及び駆動部 | 1階自動ドアのセンサー及び駆動部の更新工事 | 今年度は見送り |
| その他の修繕 | 内容 | 金額(税込) |
| 駐車場管制設備 | 駐車場管制設備不具合箇所の修繕 | 582,768 円 |
| エレベーター | エレベーター不具合による修繕及び部品交換 | 334,800 円 |
| 体育室放送設備 | 第 3 体育室放送設備交換 | 86,940 円 |
| 体育室観覧席 | 第 1 体育室観覧席保護板交換 | 83,160 円 |
| トレーニング機器 | トレーニング機器の不具合箇所の修繕 | 202,554 円 |
| GHP(ガスヒートポンプ) | スポット点検及び部品交換 | 217,404 円 |
| 輪転機(リソグラフ) | 輪転機(リソグラフ)不具合箇所の修繕 | 82,566 円 |
| バスケットゴール | バスケットゴールモーターカバー修理 | 21,384 円 |
| 洗面台 | 洗面台自動水栓修理 | 75,600 円 |
| 駐車場舗装 | 第 2 駐車場舗装補修及び区画線修正 | 1,340,280 円 |
| 排煙装置 | 排煙窓修理 | 270,000 円 |
| 冷却塔 | 冷却塔部品交換 | 47,520 円 |
| 汚水槽 | 汚水槽ポンプ交換 | 724,680 円 |
| 冷水機 | 冷水機保守点検 | 51,840 円 |
| 体育室照明設備 | 第 1 体育室照明設備点検工事 | 378,000 円 |
| 研修室 | 研修室補修作業 | 297,000 円 |
| 正面歩道 | 正面玄関歩道パリア交換 | 356,400 円 |
| 更衣室空調 | 男子更衣室 FCU フィン洗浄 | 83,160 円 |
| 館内時計 | 事務室親時計プログラムタイマー調整 | 51,840 円 |
| ネットワーク | ネットワーク障害に係る調査及び復旧作業 | 54,000 円 |
| 合計 | | 6,335,906 円 |

5 施設管理について
 (3) 清掃計画

ア 趣旨

予防清掃により汚損の発生頻度を少なくし、管理コスト縮減と快適性を保持します。

イ 具体的取組内容（実施事項）

■ 日常清掃計画

| 清掃箇所 | 頻度 |
|--------------------------|----------------|
| 衛生設備(トイレ、更衣室、シャワー室 等)の洗浄 | 1日3~6回 |
| 体育室 | 適宜(モップ清掃は1日6回) |
| ロビー、廊下、自動販売機周辺 | 1日1回以上 |
| 窓、鏡 | 適宜 |
| 器具倉庫、機械室 | 1日1回以上 |
| 事務室 | 適宜 |
| 出入り口マット | 1日1回以上 |

■ 定期清掃計画

| 清掃箇所 | 内容 | 回数 |
|-------------------|---|-------|
| 床清掃(通常) | 材質にあわせた清掃方法で汚れ箇所を重点的に実施する 洗浄(モルタル等): 除塵し、モップがけ 洗浄・ワックス(タイル部等): 除塵、ポリッシャー・ワックスがけ カーペット(カーペット部): シャンピングまたはクリーニング | 12回/年 |
| 床定期清掃(はく離) | ワックス掛け部分の汚れ・ワックスをはく離する | 1回/年 |
| ガラス・鏡 | 洗剤にて汚れを落とし、水切りして拭き取る | 4回/年 |
| シャワー室壁面 | 壁面の汚れの除去、床面や排水溝のゴミの除去を行う。 年2回シャワーヘッドの分解清掃を実施する | 12回/年 |
| 換気扇・ガラリ | 付着したホコリ等を除去し、適性な換気能力を維持する | 1回/年 |
| 照明器具清掃 | 付着したホコリを除去 | 1回/年 |
| 体育室通気口 フィルター清掃 | 吸塵・水洗いによる洗浄及び交換作業 | 6回/年 |
| 網戸清掃 | 付着したホコリ等を除去し、適性な換気能力を維持する | 2回/年 |
| 雨水槽内 フィルター清掃 | 水洗いによる洗浄及び交換作業 | 6回/年 |

5 施設管理について
 (3) 清掃計画

ア 趣旨

日常清掃チェックリストに基づく細かな日常清掃の結果、館内美観に関するお客様満足度は92.5%となっています。スタッフによる日常清掃や専門業者による定期清掃で、快適なご利用環境を維持しています。

イ 具体的取組内容（実施事項）

■ 日常清掃計画

| 清掃箇所 | 頻度 |
|--------------------------|----------------|
| 衛生設備(トイレ、更衣室、シャワー室 等)の洗浄 | 1日3~6回 |
| 体育室 | 適宜(モップ清掃は1日6回) |
| ロビー、廊下、自動販売機周辺 | 1日1回以上 |
| 窓、鏡 | 適宜 |
| 器具倉庫、機械室 | 1日1回以上 |
| 事務室 | 適宜 |
| 出入り口マット | 1日1回以上 |

■ 定期清掃計画

| 清掃箇所 | 実施日 |
|-------------------|--|
| 床清掃(通常) | 4/24,5/22,6/27,7/24,8/28,9/25,10/23,11/27,12/25,1/22,2/26,3/26 |
| 床定期清掃(はく離) | 2/26,3/26 |
| ガラス・鏡 | 5/22,8/28,11/27,2/26 |
| シャワー室壁面 | 4/24,5/22,6/27,7/24,8/28,9/25,10/23,11/27,12/25,1/22,2/26,3/26 |
| 換気扇・ガラリ | 7/24 |
| 照明器具清掃 | 10/23 |
| 体育室通気口 フィルター清掃 | 5/22,7/24,9/25,11/27,1/22,3/26 |
| 網戸清掃 | 4/24,10/23 |
| 雨水槽内 フィルター清掃 | 5/22,7/24,9/25,11/27,1/22,3/26 |

5 施設管理について

(4) 備品管理

ア 趣旨

「横浜市都筑スポーツセンター指定管理者 業務の基準」及び「横浜市都筑スポーツセンターの管理運営に関する基本協定書」に基づき、適正な管理を行い良好な状態に保ちます。管理に際しては、横浜市が所有する備品（Ⅰ種）と自己の費用により購入又は調達した備品（Ⅱ種）を区別して帳票に記載します。

5 施設管理について

(4) 備品管理

ア 趣旨

事業計画のとおり、適正な管理を行い良好な状態に保ちました。

29年度は、横浜市が所有する備品（Ⅰ種）と自己の費用により購入又は調達した備品（Ⅱ種）を区別して下記備品を台帳に更新しました。

イ 具体的取組内容

(ア) 平成29年度購入備品

- ・パーテーション（体力相談室）Ⅱ種
- ・ハードディスク（事務所）Ⅱ種

(イ) 平成29年度廃棄備品

- ・クロストレーナー 1台
- ・トナーローテーション 1台
- ・ラットプルダウン 1台
- ・ロウ・リアルデルト 1台
- ・リカンベントバイクP-RB 2台

5 施設管理について

(5) 外構管理計画

ア 趣旨

外構の点検は、落ち葉清掃や害虫発生、マンホールや点字ブロックの浮きを1日2回以上実施し、状態を確認します。不具合や危険箇所を発見した場合は、直ちにフェンスなどの設置により「触れない」「近寄らない」などといった安全確保を行い、早急な対応を行いません。

5 施設管理について

(5) 外構管理計画

ア 趣旨

外構の点検は、落ち葉清掃や害虫発生、マンホールやブロックの浮きを1日2回以上実施し、状態を確認しました。不具合や危険箇所はフェンス等を設置し安全確保を行いました。

イ 具体的取組内容

- ・駐車場内及び正面入り口等の落ち葉清掃を実施しました。(随時)
- ・駐車場で出入口付近及びその周辺に設置した駐車禁止コーンの点検を実施しました。(随時)
- ・スズメバチの巣がありましたが、駆除しました。(9月5日)
- ・大雪の際に、歩道・駐車場内・正面入り口の除雪作業を行いました。(1月)
- ・正面入り口バリカー不具合が発生しましたが、カラーコーンを設置して安全確保を行い、修繕を実施しました。(2月27日)

5 施設管理について

(6) 植栽管理計画

ア 趣旨

日常的な植栽点検や建物周囲の落ち葉清掃は、外構点検に併せて行います。
樹木の剪定作業等は、高所作業や、専用薬剤の散布など高度な専門的技術を伴う施工が必要となるため、樹木管理を専門とする業者に当該作業を委託します。

イ 具体的取組内容（実施事項）

| 植栽管理 | 内容 | 実施月 |
|--------|----------------------------------|--------|
| 低木刈込 | 枝つめ・枝すかしを行う。樹木の基本の形を整え、余分な枝を取り除く | 7月 |
| 除草 | 機械、または人力除草 | 5・7・8月 |
| 薬剤散布 | けむし・アブラムシ等の樹木への寄生虫防除 | 5・7月 |
| 施肥 | 樹木にあった肥料を適期に与える | 7月 |
| 中・高木剪定 | 樹木の育成状況により適宜選定を実施 | 7月 |

5 施設管理について

(6) 植栽管理計画

ア 趣旨

植栽管理業務は、スポーツセンターの美観を保つ他、防犯・防災の観点から施設の安全性を高めるために、次の内容を実施しました。

イ 具体的取組内容（実施事項）

| 植栽管理 | 実施日 |
|--------|--------------------|
| 低木刈込 | 7月24日 |
| 除草 | 5月22日、8月28日、11月27日 |
| 薬剤散布 | 7月24日、11月27日 |
| 施肥 | 11月27日 |
| 中・高木剪定 | 9月25日 |

- ・ 日常清掃に併せて、適宜樹木等の剪定や周囲の落ち葉を清掃実施しました。
- ・ 害虫等の発生は見られませんでした。

5 施設管理について

(7) 環境保全計画

ア 趣旨

環境保全行動を推進し温室効果ガスを削減します。

イ 具体的取組内容（実施事項）

(ア) 照明器具を省エネルギータイプに順次更新

(イ) トレーニング室前でのグリーンカーテンの設置

(ウ) 「はまっ子どうし TheWater」の販売を通じた水源保全活動の支援

5 施設管理について

(7) 環境保全計画

ア 趣旨

環境保全行動を推進し温室効果ガスを削減しました。

イ 具体的取組内容（実施事項）

(ア) LED 照明を1F 男子トイレに設置、また、トイレ及び更衣室を人感センサーとすることで、利用者が居ない場合には消灯するよう省エネ化に取り組みました。

(イ) 夏季にトレーニング室前でグリーンカーテンを設置しました。

(ウ) 「はまっ子どうし TheWater」の自動販売機での販売を通じた水源保全活動の支援を行いました。

6 安全管理について

(1) 警備体制

ア 趣旨

閉館後及び休館日にあたっては、外部からの建物内侵入を阻止するために「警備業法」に基づき、神奈川県公安委員会から認定を受けた協力企業による機械警備システムを構築し、安全な施設運営を担保します。

遠方監視により、万が一異常事態の発生を感知した時は、直ちに警備員を急行させ事態の確認を行い、警察への通報等必要かつ適切な処置を取らせ、施設に危害がないようにします。

なお、当施設では「フォギープロテクションシステム」を導入し、夜間巡回に代えています。

イ 具体的取組内容（実施事項）

(ア) 機械警備

(イ) スタッフによる巡視点検

6 安全管理について

(1) 警備体制

ア 趣旨

事業計画書のとおり、実施しました。

イ 具体的取組内容（実施事項）

公益財団法人神奈川県暴力追放推進センターの賛助会員に加盟し、反社会的団体への適切な対応について職員がセミナーを受講しました。

6 安全管理について
 (2) 緊急・救急体制

ア 趣旨
 年間約 26 万人が来場する施設として万全なリスク・クライシスマネジメントを行います。

イ 具体的取組内容（実施事項）
 (ア) 緊急・救急体制及び通常時の体制
 a 急病人及び負傷者への対応
 急病人や負傷者が発生した場合は、即時に現場に急行し初期対応します。重篤と判断した場合はレスキューを用いて他の職員に救急車の要請を指示するとともに、必要に応じて AED を持ってくる旨を指示します。救急隊の到着まで、一次救命措置を行います。
 b 軽症者への対応
 軽症者は、救護室等で応急処置を行った後、近隣病院などを紹介します。
 c 有資格者の配置と訓練
 常勤職員は、横浜市消防長認定の応急手当普及員の資格取得者を配置し、都筑スポーツセンターに従事する全職員を対象に心肺蘇生法・AED 操作研修を実施します。

(イ) 災害発生時の体制と迅速な対応
 「災害対応マニュアル」及び「災害時等における施設利用の協力に関する協定」に基づき行動します。
 また、災害時の万全な対応を可能とするために、都筑スポーツセンターの消防計画を策定し、自衛消防隊を組織します。災害発生時は、自衛消防隊の各役割のもと、お客様の安全確保を第一に避難誘導や応急救護等の行動を迅速かつ的確に行います。

6 安全管理について
 (2) 緊急・救急体制

ア 趣旨
 都筑スポーツセンターの安全管理は、予防の観点と緊急・災害時の迅速な対応の観点から体制を整えています。

イ 具体的取組内容（実施事項）
 (ア) 緊急・救急体制及び通常時の体制
 a 急病人及び負傷者への対応
 救急対応した急病人・負傷者は、4 人でした。即時に現場に急行し初期対応した上、救急隊員に引き継ぎました。
 b 軽症者への対応
 応急処置後、必要に応じて近隣病院などを紹介しました。
 c 有資格者の配置と訓練

| 項目 | 対象 | 状況 |
|----------------|-------|------------|
| 応急手当普及員 | 常勤職員 | 5 名取得 |
| 心肺蘇生法・AED 操作研修 | 全スタッフ | 6 月 26 日実施 |

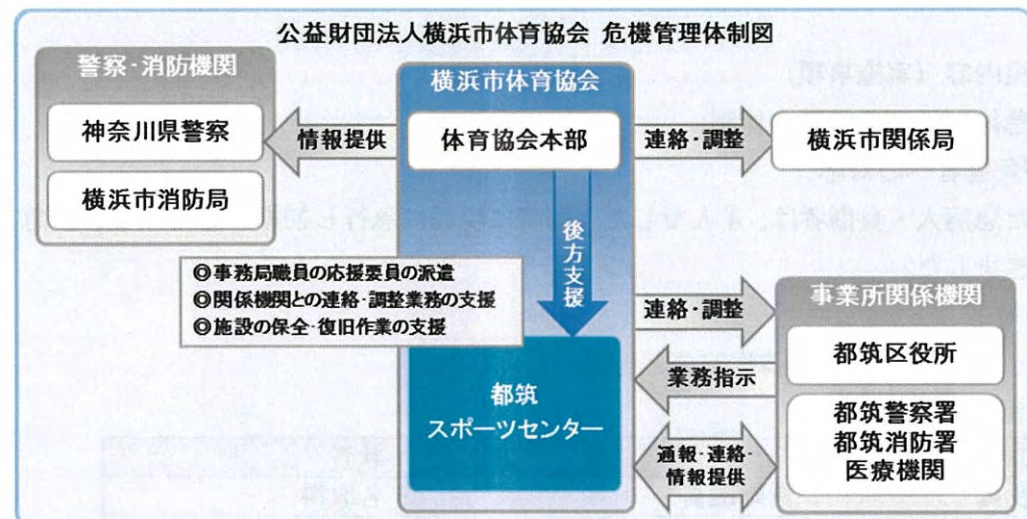
(イ) 災害発生時の体制と迅速な対応
 『都筑スポーツセンター消防計画』に基づき、下記の訓練を実施しました。
 消火訓練 2 月 26 日実施
 避難誘導訓練 2 月 26 日実施

6 安全管理について

(3) 危機管理組織体制（補償体制等）

ア 趣旨

緊急時において迅速かつ効果的な対応を行うため、危機管理体制を確立します。
また、施設での緊急連絡体制とともに体育協会全体の危機管理組織体制を確立し行動します。



イ 具体的取組内容（実施事項）

(ア) 補償体制

建築物などの設備構造上の欠陥、あるいは管理上の不備等に起因して、お客様に身体的傷害や財物損壊を与えた場合に備え、施設賠償責任保険に加入します。

■加入する施設賠償責任保険

| 保険種類 | 保険内容 | 補償限度額 |
|----------|---|--|
| 施設賠償責任保険 | 施設側の瑕疵により、お客様に対する身体及び物品等に被害が発生した場合の賠償保険 | 対人:1人につき1億円、1事故につき1億円 期間中1億円 対物:1事故につき1億円、期間中1億円 |

6 安全管理について

(3) 危機管理組織体制（補償体制等）

ア 趣旨

都筑スポーツセンターにおける災害時・緊急時の役割をスタッフ一人一人が認識し、的確な行動をとるために、次の取組を行いました。

イ 具体的取組内容（実施事項）

- (ア) 都筑区役所との『災害時等における施設利用の協力に関する協定』に基づき、都筑スポーツセンター災害対応マニュアルを策定しました。
- (イ) 災害時等の各職員の速やかな行動を定めた『危機管理基本マニュアル』を整備しています。
- (ウ) 補償体制については、事業計画書の要件を満たした施設賠償責任保険に加入しました。

7 地域との協力について

(1) 地域におけるスポーツ振興計画

ア 趣旨

平成 29 年度は、都筑スポーツセンターとして下記の 6 つの項目に取り組みます。

- (ア) 地域住民等のニーズの把握
- (イ) ラジオ体操を活用した地域の健康づくりの推進
- (ウ) ウォーキングを活用した地域の健康づくり
- (エ) 子どもの体力向上への取組
- (オ) 区民利用施設等と連携した事業
- (カ) 障害者スポーツの支援

イ 具体的取組内容（実施事項）

(ア) 地域住民等のニーズの把握

ご意見箱の設置、お客様満足度調査アンケートを実施するほか、利用者懇話会を開催します。

(イ) ラジオ体操を活用した地域の健康づくりの推進

地域においてラジオ体操の出張指導を実施するとともに、地域の方々や区内の関係団体等を対象としたイベントを開催し、ラジオ体操の普及・啓発を推進する事業を実施します。

(ウ) ウォーキングを活用した地域の健康づくり

ウォーキング教室やセミナー等のイベントを開催し、ウォーキングリーダーを養成することで、区民の健康増進を図ります。

(エ) 子どもの体力向上への取組

子どもの運動離れを防ぐために、館内外で児童がスポーツに関心を持てる事業に取り組みます。

(オ) 区民利用施設等と連携した事業

都筑区内の地域ケアプラザと連携・協力し、高齢者のための体力向上プログラム事業を実施します。また、連携事業実施の承認が得られれば、都筑区内の地区センターやスポーツ会館で教室等を実施します。

(カ) 障害者スポーツの支援

都筑スポーツセンターが主催する教室やイベントにおいて、障害のある方を積極的に受け入れられる事業を実施します。

(2) 地域連携の取組

私たち体育協会は、地域における課題や特性を理解し、都筑区体育協会、スポーツ推進委員、青少年指導員、子ども会、老人クラブ連合会、さわやかスポーツ普及委員会と連携し、区民へより良いスポーツ活動を提供していきます。

7 地域との協力について

(1) 地域におけるスポーツ振興計画

ア 趣旨

事業計画書で示した 6 つの重点課題について、都筑区のスポーツ振興拠点であるスポーツセンターとして、以下の内容に取り組みました。

イ 具体的取組内容（実施事項）

(ア) 地域住民等のニーズの把握

ご意見箱の設置、お客様満足度調査アンケートを実施するほか、利用者懇話会を実施しました。

(イ) ラジオ体操を活用した地域の健康づくりの推進

牛久保公園で行われた「スポーツピクニック」でのラジオ体操指導を実施しました。(11月11日) また、都田地区・都田西地区 PTA、おやじの会を対象へラジオ体操の指導を実施しました。(10月20日、10月27日)

(ウ) ウォーキングを活用した地域の健康づくり

都筑区役所主催「ビーコルウォーキング」において運動指導を行いました。(2月11日、3月11日) また、都筑消防署に協力を依頼し、「都筑防災ウォーキング」を開催しました。(3月18日)

(エ) 子どもの体力向上への取組

都田小、都田西小、茅ヶ崎台小、つづきの丘小において、休み時間を利用した体力向上のための外遊びやスポーツリズムトレーニングの紹介を行いました。

(オ) 区民利用施設等と連携した事業

北山田地区センター「第 1 回北山田地区センタースポーツフェスタ」の開催に協力し、スポーツセンターの紹介パネルの展示及び、体力測定会を実施しました。(6月24日)

(カ) 障害者スポーツの支援

「未来へつなぐつづきゆめ駅伝」に参加した都筑区在住のパラアスリートと次年度イベント開催へ企画調整しました。(2月18日)

(キ) 都筑区役所からの受託事業

都筑区福祉保健課からの受託事業として、「初めてさんの外ヨガ」を都田公園で実施しました。(6月4日)

(2) 地域連携の取組

ア 区民活動センターの指導者育成のための運動指導を実施しました。(6月19日)

イ 食生活改善推進委員へ、適切な運動についての講習を実施しました。(9月14日)

ウ 子ども会にヨコハマさわやかスポーツを紹介し、ヨコハマさわやかスポーツ体験を実施しました。(5月31日)

エ 都筑区体育協会へ、スポーツ傷害予防研修会を実施しました。(3月11日)

オ 都筑区バスケットボール協会設立に向けた支援を行いました。

カ 都筑区役所からの依頼により、都田・池辺地区ボランティアバス協議会がルート運行を実施するボランティアバス事業に、スポーツセンターの運営に支障がない範囲での協力を行いました。

7 地域との協力について

(2) 地域貢献に対する取組

ア 趣旨

都筑区の活性化・地域の公共益に資する活動に取り組みます。

イ 具体的取組内容（実施事項）

- (ア) 地元住民の方の雇用の場として、また区内の学校が行う職業体験・インターンシップの場として協力します。
- (イ) 地元の事業者として、地域のための寄付・協賛などのチャリティ活動に取り組みます。
- (ウ) 区民還元事業（無料）として、スポーツレクリエーションフェスティバルを実施します。
- (エ) 障害児・者の社会活動促進のため、福祉団体等から優先的に物品を調達します。

7 地域との協力について

(2) 地域貢献に対する取組

ア 趣旨

平成 29 年度は、次の内容に取り組みました。

イ 具体的取組内容（実施事項）

- (ア) 中学校の職業体験やインターンシップ、教職員の方の研修の場として延 8 校に協力しました。

[実施状況]

- ・中学校職業体験
 - 中川西中学校 6月5・6・7日 2名
 - 荏田南中学校 9月4・5日 2名
 - 川和中学校 9月13・14日 3名
 - 都田中学校 11月9日 2名
 - 茅ヶ崎中学校 11月19日 4名
 - 早淵中学校 1月18日 3名
 - 鴨居中学校 3月1・2日 4名
- ・企業等リーダーシップ開発研修派遣
 - 教職員 7月27・28日 2名

- (イ) 平成 29 年度は都筑区体育協会や都筑ふれあい健康マラソン大会などに 10,000 円の協賛を行いました。

- (ウ) 区民還元事業（無料）として、スポーツレクリエーションフェスティバルを実施しました。(10月29日 延参加者数1,208人)

- (エ) 盲導犬育成事業の支援を目的とした公益財団法人日本盲導犬協会『ラブラドル募金箱』を設置しました。

- (オ) 東京 2020 オリンピック開会 1000 日前 (10月28日) に「1000 日前に千羽鶴をつくろう！～1000Days to GO!」を開催しました。館内にカウントダウンボードを設置するなど、都筑スポーツセンターから機運醸成するほか、魅力ある館内作りを行いました。

8 モニタリング計画について

(1) 趣旨

PDCA マネジメントサイクルに則り、計画から実践、評価、そして改善というプロセスを経て、さらに次の計画に反映させることにより、業務水準の向上に繋がります。

(2) 具体的取組内容（実施事項）

| 項目 | 内容 | 時期・頻度 |
|------------|-------------------------|-------|
| お客様アンケート | 各種商品やサービスなどお客様に満足度を調査 | 2回/年 |
| ご意見箱 | 施設受付付近に誰でも自由に記載できるアンケート | 常時 |
| 市コールセンター | 市コールセンターに設置されているご意見ダイヤル | 常時 |
| オープンミーティング | 区のスポーツ振興に関する各主体との意見交換会 | 1回/年 |
| 第三者評価 | 市指定の評価及び独自取組としての外部評価 | |

8 モニタリング計画について

(1) 趣旨

PDCA マネジメントサイクルに則り、本年度の計画やマニュアルに対し、実践、評価、改善のプロセスについて次のとおり取り組みました。

(2) 具体的取組内容（実施事項）

| 項目 | 実施期間・時期 | 件数・主なご意見等 |
|------------|---------|---|
| お客様アンケート | 四半期毎 | 四半期報告提出の『アンケート集計表』のとおり →結果は全スタッフに共有しました。 |
| ご意見箱 | 常時設置 | 26件、教室に対する要望など →回答を館内に掲示しました。 |
| 市コールセンター | 常時 | 特にありませんでした |
| オープンミーティング | 2月16日 | 都筑SCの概要説明及び平成28・29年度の事業報告を利用者懇話会として実施しました。 |
| 第三者評価 | 8月16日 | スポーツ振興事業の促進、支援の取組は熱心に行われており評価できる等の評価を受けました。 |

※オープンミーティング（利用者懇話会）では、都筑スポーツセンターの概要説明、平成28年度及び平成29年度の事業報告と運営状況を報告し、出席者と意見交換を行いました。

9 管理運営経費について

(1) 趣旨

別紙、収支予算書に基づき、適正に執行していきます。

横浜市体育協会では、都筑スポーツセンターの光熱水費の節約対策を検討してまいりますが、今後、光熱水費等の値上げがある場合には、改めまして協議をお願いいたします。

(2) 具体的取組内容（実施事項）

『様式 19～23 収支予算書』記載のとおり

9 管理運営経費について

(1) 趣旨

本年度は、第2・3体育室ポリウレタン塗装や駐車場歩道舗装補修など、積極的な設備投資・改修を行いました。

一方で、トイレ水道使用量を減らす節水装置の設置や、照明のLED化などの省エネルギー化の取組、また当協会施設のスケールメリットを活かした一括購入・入札等でのコスト削減を図りました。

(2) 具体的取組内容（実施事項）

『様式 14～18 収支決算書』記載のとおり

様式3 利用状況表(コマ)

平成29年4月1日～平成30年3月31日

平日

232

土曜

49

日・祝

66

都筑スポーツセンター

作成日

2018/04/10

| 項目 | 稼働率 | | | 団体利用 | | | | | | | | | | | | | | | | | | | | 個人利用 | | | | | | | | | | | | | | | | | | | | | | | | | |
|--------|------|---------|-------|------|-----|-----|----------|-----|-----|------|-----|-----|-----|------|-------|--------|----------|------|-----|------|-----|-----|-----|------|----|-----|-----|-----|-----|------|----------|--------|------|-------|--------|-----|-----|----|-----|-----|-----|-----|-----|-----|------|-------|--------|------|-------|
| | | | | 曜日 | | | 減免状況(コマ) | | | 利用主体 | | | | 曜日 | | | 減免状況(コマ) | | | 利用主体 | | | | | | | | 曜日 | | | 減免状況(コマ) | | | 利用主体 | | | | | | | | | | | | | | | |
| | | | | 平日 | 土曜 | 日・祝 | 無し | 1/2 | 全額 | 区役所 | 区体協 | 市体協 | 市 | 学校関係 | 指定管理者 | 一般サークル | その他 | 合計 | 平日 | 土曜 | 日・祝 | 無し | 1/2 | | | | | 全額 | 区役所 | 区体協 | 市体協 | 市 | 学校関係 | 指定管理者 | 一般サークル | その他 | 合計 | 平日 | 土曜 | 日・祝 | 無し | 1/2 | 全額 | 区役所 | 区体協 | 市体協 | 市 | 学校関係 | 指定管理者 |
| 第1 体育室 | 区分 | 利用可能コマ数 | 利用コマ数 | 稼働率 | 平日 | 土曜 | 日・祝 | 無し | 1/2 | 全額 | 区役所 | 区体協 | 市体協 | 市 | 学校関係 | 指定管理者 | 一般サークル | その他 | 合計 | 平日 | 土曜 | 日・祝 | 無し | 1/2 | 全額 | 区役所 | 区体協 | 市体協 | 市 | 学校関係 | 指定管理者 | 一般サークル | その他 | 合計 | 平日 | 土曜 | 日・祝 | 無し | 1/2 | 全額 | 区役所 | 区体協 | 市体協 | 市 | 学校関係 | 指定管理者 | 一般サークル | その他 | 合計 |
| | 早期 | 132 | 121 | 92% | 0 | 0 | 77 | 77 | 0 | 0 | 0 | 0 | 0 | 0 | 0 | 0 | 77 | 0 | 77 | 0 | 0 | 44 | 2 | 40 | 2 | 2 | 40 | 0 | 0 | 0 | 2 | 2 | 0 | 0 | 44 | 0 | 0 | 0 | 0 | 0 | 0 | 0 | 0 | | | | | | |
| | A | 692 | 637 | 92% | 198 | 6 | 75 | 277 | 2 | 0 | 0 | 0 | 0 | 0 | 1 | 0 | 278 | 0 | 279 | 211 | 92 | 54 | 303 | 46 | 8 | 4 | 54 | 6 | 0 | 0 | 293 | 0 | 0 | 0 | 357 | 1 | 0 | 0 | 0 | 0 | 0 | 0 | 0 | | | | | | |
| | B | 692 | 652 | 94% | 317 | 95 | 74 | 482 | 4 | 0 | 0 | 0 | 0 | 0 | 4 | 0 | 482 | 0 | 486 | 10 | 2 | 54 | 12 | 46 | 8 | 4 | 54 | 6 | 0 | 0 | 2 | 0 | 0 | 0 | 66 | 99 | 1 | 0 | 0 | 100 | 0 | 0 | 0 | | | | | | |
| | C | 694 | 656 | 95% | 199 | 92 | 72 | 358 | 5 | 0 | 0 | 4 | 0 | 0 | 5 | 0 | 354 | 0 | 363 | 89 | 2 | 54 | 91 | 46 | 8 | 4 | 52 | 6 | 0 | 0 | 82 | 1 | 0 | 0 | 145 | 147 | 1 | 0 | 0 | 148 | 0 | 0 | 0 | | | | | | |
| | D | 694 | 653 | 94% | 235 | 95 | 79 | 399 | 10 | 0 | 0 | 1 | 0 | 0 | 10 | 1 | 397 | 0 | 409 | 42 | 2 | 52 | 44 | 44 | 8 | 4 | 44 | 6 | 0 | 0 | 41 | 1 | 0 | 0 | 96 | 147 | 1 | 0 | 0 | 148 | 0 | 0 | 0 | | | | | | |
| | E | 692 | 641 | 93% | 190 | 95 | 81 | 351 | 15 | 0 | 0 | 0 | 0 | 0 | 15 | 2 | 349 | 0 | 366 | 104 | 2 | 42 | 106 | 36 | 6 | 4 | 36 | 6 | 0 | 0 | 102 | 0 | 0 | 0 | 148 | 126 | 1 | 0 | 0 | 127 | 0 | 0 | 0 | | | | | | |
| | F | 692 | 650 | 94% | 217 | 96 | 98 | 411 | 0 | 0 | 0 | 0 | 0 | 0 | 0 | 0 | 411 | 0 | 411 | 181 | 2 | 28 | 185 | 24 | 2 | 4 | 24 | 2 | 0 | 0 | 180 | 1 | 0 | 0 | 211 | 28 | 0 | 0 | 0 | 28 | 0 | 0 | 0 | | | | | | |
| 深夜 | 358 | 348 | 97% | 157 | 5 | 0 | 162 | 0 | 0 | 0 | 0 | 0 | 0 | 0 | 0 | 162 | 0 | 162 | 94 | 92 | 0 | 186 | 0 | 0 | 2 | 0 | 0 | 0 | 0 | 184 | 0 | 0 | 0 | 186 | 0 | 0 | 0 | 0 | 0 | 0 | 0 | 0 | | | | | | | |
| 小計 | 4646 | 4358 | 94% | 1513 | 484 | 556 | 2517 | 36 | 0 | 0 | 0 | 5 | 0 | 0 | 3 | 2510 | 0 | 2553 | 731 | 194 | 328 | 929 | 282 | 42 | 28 | 304 | 32 | 0 | 0 | 896 | 3 | 0 | 0 | 1253 | 548 | 4 | 0 | 0 | 552 | 0 | 0 | 0 | | | | | | | |
| 第2 体育室 | 区分 | 利用可能コマ数 | 利用コマ数 | 稼働率 | 平日 | 土曜 | 日・祝 | 無し | 1/2 | 全額 | 区役所 | 区体協 | 市体協 | 市 | 学校関係 | 指定管理者 | 一般サークル | その他 | 合計 | 平日 | 土曜 | 日・祝 | 無し | 1/2 | 全額 | 区役所 | 区体協 | 市体協 | 市 | 学校関係 | 指定管理者 | 一般サークル | その他 | 合計 | 平日 | 土曜 | 日・祝 | 無し | 1/2 | 全額 | 区役所 | 区体協 | 市体協 | 市 | 学校関係 | 指定管理者 | 一般サークル | その他 | 合計 |
| | 早期 | 65 | 56 | 86% | 0 | 0 | 37 | 37 | 0 | 0 | 0 | 0 | 0 | 0 | 0 | 0 | 37 | 0 | 37 | 0 | 0 | 19 | 1 | 17 | 1 | 1 | 17 | 0 | 0 | 0 | 1 | 0 | 0 | 0 | 19 | 0 | 0 | 0 | 0 | 0 | 0 | 0 | 0 | | | | | | |
| | A | 343 | 321 | 94% | 25 | 7 | 43 | 74 | 1 | 0 | 0 | 0 | 0 | 0 | 1 | 0 | 74 | 0 | 75 | 181 | 40 | 21 | 222 | 17 | 3 | 1 | 17 | 2 | 0 | 0 | 222 | 0 | 0 | 0 | 242 | 4 | 0 | 0 | 0 | 4 | 0 | 0 | 0 | | | | | | |
| | B | 343 | 342 | 100% | 37 | 0 | 4 | 41 | 0 | 0 | 0 | 0 | 0 | 0 | 0 | 0 | 41 | 0 | 41 | 188 | 1 | 21 | 190 | 17 | 3 | 2 | 17 | 2 | 0 | 0 | 189 | 0 | 0 | 0 | 210 | 4 | 47 | 40 | 0 | 91 | 0 | 0 | 0 | | | | | | |
| | C | 344 | 326 | 95% | 36 | 0 | 1 | 37 | 0 | 0 | 0 | 0 | 0 | 0 | 0 | 0 | 37 | 0 | 37 | 92 | 1 | 21 | 94 | 17 | 3 | 2 | 17 | 2 | 0 | 0 | 93 | 0 | 0 | 0 | 114 | 85 | 47 | 43 | 0 | 175 | 0 | 0 | 0 | | | | | | |
| | D | 344 | 316 | 92% | 72 | 0 | 1 | 72 | 1 | 0 | 0 | 0 | 0 | 0 | 1 | 0 | 72 | 0 | 73 | 46 | 1 | 21 | 48 | 17 | 3 | 2 | 17 | 2 | 0 | 0 | 47 | 0 | 0 | 0 | 68 | 85 | 47 | 43 | 0 | 175 | 0 | 0 | 0 | | | | | | |
| | E | 343 | 314 | 92% | 48 | 0 | 3 | 51 | 0 | 0 | 0 | 0 | 0 | 0 | 0 | 0 | 51 | 0 | 51 | 48 | 1 | 19 | 50 | 16 | 2 | 3 | 15 | 2 | 0 | 0 | 48 | 0 | 0 | 0 | 68 | 105 | 47 | 43 | 0 | 195 | 0 | 0 | 0 | | | | | | |
| | F | 343 | 335 | 98% | 70 | 47 | 46 | 163 | 0 | 0 | 0 | 0 | 0 | 0 | 0 | 0 | 163 | 0 | 163 | 50 | 11 | 13 | 52 | 12 | 0 | 2 | 12 | 0 | 0 | 0 | 50 | 0 | 0 | 0 | 64 | 105 | 47 | 43 | 0 | 195 | 0 | 0 | 0 | | | | | | |
| 深夜 | 177 | 175 | 99% | 128 | 46 | 0 | 174 | 0 | 0 | 0 | 0 | 0 | 0 | 0 | 0 | 174 | 0 | 174 | 0 | 1 | 0 | 1 | 0 | 0 | 1 | 0 | 0 | 0 | 0 | 0 | 0 | 0 | 0 | 1 | 0 | 0 | 0 | 0 | 0 | 0 | 0 | 0 | | | | | | | |
| 小計 | 2302 | 2185 | 95% | 416 | 100 | 135 | 649 | 2 | 0 | 0 | 0 | 0 | 0 | 2 | 0 | 649 | 0 | 651 | 605 | 46 | 135 | 658 | 113 | 15 | 14 | 112 | 10 | 0 | 0 | 650 | 0 | 0 | 0 | 786 | 388 | 188 | 172 | 0 | 748 | 0 | 0 | 0 | | | | | | | |
| 第3 体育室 | 区分 | 利用可能コマ数 | 利用コマ数 | 稼働率 | 平日 | 土曜 | 日・祝 | 無し | 1/2 | 全額 | 区役所 | 区体協 | 市体協 | 市 | 学校関係 | 指定管理者 | 一般サークル | その他 | 合計 | 平日 | 土曜 | 日・祝 | 無し | 1/2 | 全額 | 区役所 | 区体協 | 市体協 | 市 | 学校関係 | 指定管理者 | 一般サークル | その他 | 合計 | 平日 | 土曜 | 日・祝 | 無し | 1/2 | 全額 | 区役所 | 区体協 | 市体協 | 市 | 学校関係 | 指定管理者 | 一般サークル | その他 | 合計 |
| | 早期 | 65 | 47 | 72% | 0 | 0 | 36 | 36 | 0 | 0 | 0 | 0 | 0 | 0 | 0 | 0 | 36 | 0 | 36 | 0 | 0 | 11 | 1 | 9 | 1 | 1 | 9 | 0 | 0 | 0 | 1 | 0 | 0 | 0 | 11 | 0 | 0 | 0 | 0 | 0 | 0 | 0 | 0 | | | | | | |
| | A | 343 | 279 | 81% | 131 | 0 | 43 | 174 | 0 | 0 | 0 | 0 | 0 | 0 | 0 | 0 | 174 | 0 | 174 | 47 | 46 | 12 | 94 | 10 | 1 | 1 | 10 | 0 | 0 | 0 | 94 | 0 | 0 | 0 | 105 | 0 | 0 | 0 | 0 | 0 | 0 | 0 | 0 | | | | | | |
| | B | 343 | 322 | 94% | 78 | 43 | 48 | 169 | 0 | 0 | 0 | 0 | 0 | 0 | 0 | 0 | 169 | 0 | 169 | 140 | 1 | 12 | 142 | 10 | 1 | 2 | 10 | 0 | 0 | 0 | 141 | 0 | 0 | 0 | 153 | 0 | 0 | 0 | 0 | 0 | 0 | 0 | 0 | | | | | | |
| | C | 344 | 278 | 81% | 34 | 44 | 46 | 124 | 0 | 0 | 0 | 0 | 0 | 0 | 0 | 1 | 123 | 0 | 124 | 142 | 1 | 11 | 144 | 9 | 1 | 1 | 10 | 0 | 0 | 0 | 143 | 0 | 0 | 0 | 154 | 0 | 0 | 0 | 0 | 0 | 0 | 0 | 0 | | | | | | |
| | D | 344 | 291 | 85% | 91 | 45 | 49 | 185 | 0 | 0 | 0 | 0 | 0 | 0 | 0 | 0 | 185 | 0 | 185 | 94 | 1 | 11 | 96 | 9 | 1 | 2 | 9 | 0 | 0 | 0 | 95 | 0 | 0 | 0 | 106 | 0 | 0 | 0 | 0 | 0 | 0 | 0 | 0 | | | | | | |
| | E | 343 | 271 | 79% | 132 | 35 | 51 | 218 | 0 | 0 | 0 | 0 | 0 | 0 | 0 | 0 | 218 | 0 | 218 | 44 | 1 | 8 | 46 | 7 | 0 | 2 | 7 | 0 | 0 | 0 | 44 | 0 | 0 | 0 | 53 | 0 | 0 | 0 | 0 | 0 | 0 | 0 | 0 | | | | | | |
| | F | 343 | 297 | 87% | 219 | 33 | 37 | 289 | 0 | 0 | 0 | 0 | 0 | 0 | 0 | 0 | 289 | 0 | 289 | 0 | 1 | 7 | 2 | 6 | 0 | 2 | 6 | 0 | 0 | 0 | 0 | 0 | 0 | 0 | 8 | 0 | 0 | 0 | 0 | 0 | 0 | 0 | 0 | | | | | | |
| 深夜 | 177 | 46 | 26% | 41 | 4 | 0 | 45 | 0 | 0 | 0 | 0 | 0 | 0 | 0 | 0 | 45 | 0 | 45 | 0 | 1 | 0 | 1 | 0 | 0 | 1 | 0 | 0 | 0 | 0 | 0 | 0 | 0 | 0 | 1 | 0 | 0 | 0 | 0 | 0 | 0 | 0 | 0 | | | | | | | |
| 小計 | 2302 | 1831 | 80% | 726 | 204 | 310 | 1240 | 0 | 0 | 0 | 0 | 0 | 0 | 0 | 1 | 1239 | 0 | 1240 | 467 | 52 | 72 | 526 | 60 | 5 | 12 | 61 | 0 | 0 | 0 | 518 | 0 | 0 | 0 | 591 | 0 | 0 | 0 | 0 | 0 | 0 | 0 | 0 | | | | | | | |
| 団操室 | 区分 | 利用可能コマ数 | 利用コマ数 | 稼働率 | 平日 | 土曜 | 日・祝 | 無し | 1/2 | 全額 | 区役所 | 区体協 | 市体協 | 市 | 学校関係 | 指定管理者 | 一般サークル | その他 | 合計 | 平日 | 土曜 | 日・祝 | 無し | 1/2 | 全額 | 区役所 | 区体協 | 市体協 | 市 | 学校関係 | 指定管理者 | 一般サークル | その他 | 合計 | 平日 | 土曜 | 日・祝 | 無し | 1/2 | 全額 | 区役所 | 区体協 | 市体協 | 市 | 学校関係 | 指定管理者 | 一般サークル | その他 | 合計 |
| | 早期 | 66 | 20 | 30% | 0 | 0 | 2 | 2 | 0 | 0 | 0 | 0 | 0 | 0 | 0 | 0 | 2 | 0 | 2 | 0 | 0 | 18 | 1 | 16 | 1 | 1 | 16 | 0 | 0 | 0 | 1 | 0 | 0 | 0 | 18 | 0 | 0 | 0 | 0 | 0 | 0 | 0 | 0 | | | | | | |
| | A | 346 | 281 | 81% | 14 | 28 | 31 | 72 | 1 | 0 | 0 | 0 | 0 | 0 | 0 | 0 | 73 | 0 | 73 | 184 | 1 | 23 | 186 | 19 | 3 | 2 | 19 | 2 | 0 | 0 | 185 | 0 | 0 | 0 | 208 | 0 | 0 | 0 | 0 | 0 | 0 | 0 | 0 | | | | | | |
| | B | 346 | 308 | 89% | 21 | 3 | 28 | 51 | 1 | 0 | 0 | 0 | 0 | 0 | 1 | 0 | 51 | 0 | 52 | 187 | 46 | 23 | 233 | 19 | 4 | 2 | 19 | 2 | 0 | 0 | 233 | 0 | 0 | 0 | 256 | 0 | 0 | 0 | 0 | 0 | 0 | 0 | 0 | | | | | | |
| | C | 347 | 217 | 63% | 63 | 24 | 25 | 110 | 2 | 0 | 0 | 0 | 0 | 0 | 2 | 0 | 110 | 0 | 112 | 81 | 2 | 22 | 83 | 18 | 4 | 2 | 18 | 2 | 0 | 0 | 83 | 0 | 0 | 0 | 105 | 0 | 0 | 0 | 0 | 0 | 0 | 0 | 0 | | | | | | |
| | D | 347 | 187 | 54% | 107 | 32 | 25 | 164 | 0 | 0 | 0 | 0 | 0 | 0 | 0 | 0 | 164 | 0 | 164 | 0 | 2 | 21 | 3 | 17 | 3 | 2 | 17 | 2 | 0 | 0 | 2 | 0 | 0 | 0 | 23 | 0 | 0 | 0 | 0 | 0 | 0 | 0 | 0 | | | | | | |
| | E | 346 | 262 | 76% | 184 | 25 | 40 | 249 | 0 | 0 | 0 | 0 | 0 | 0 | 0 | 0 | 249 | 0 | 249 | 0 | 2 | 11 | 3 | 8 | 2 | 2 | 8 | | | | | | | | | | | | | | | | | | | | | | |

様式4 利用状況表(人数)

平成29年4月1日～平成30年3月31日

平日 232 土曜 49 日祝 66

都筑スポーツセンター

作成日 2018/04/10

| 期 1 体 育 室 | 団体・個人合計 | | | | 団体利用 | | | | | | | | | | | | 個人利用 | | | | | | | | |
|-----------------------|---------|---------|--------|---------|---------|--------|--------|--------|--------|-------|--------|--------|--------|--------|-------|--------|-------|--------|-------|--------|-------|----|-----|----|----|
| | 区 分 | 総合計 | | | 人数 | 合計 | | 平日 | | 土曜 | | 日・祝 | | 人数 | 合計 | | 平日 | | 土曜 | | 日・祝 | | | | |
| | | 一般 | 小人 | 合計 | | 一般 | 小人 | 一般 | 小人 | 一般 | 小人 | 一般 | 小人 | | 一般 | 小人 | 一般 | 小人 | 一般 | 小人 | 一般 | 小人 | | | |
| 早朝 | 5,587 | 4,880 | 707 | 5,587 | 4,880 | 707 | 0 | 0 | 0 | 0 | 4,880 | 707 | 0 | 0 | 0 | 0 | 0 | 0 | 0 | 0 | 0 | 0 | | | |
| A | 16,529 | 14,039 | 2,490 | 16,520 | 14,032 | 2,488 | 8,497 | 88 | 70 | 1,589 | 5,465 | 811 | 9 | 7 | 2 | 7 | 2 | 0 | 0 | 0 | 0 | 0 | | | |
| B | 14,230 | 12,894 | 1,336 | 12,884 | 11,600 | 1,284 | 5,338 | 40 | 743 | 251 | 5,519 | 993 | 1,346 | 1,294 | 52 | 1,290 | 52 | 4 | 0 | 0 | 0 | | | | |
| C | 14,090 | 12,899 | 1,191 | 13,036 | 12,046 | 990 | 5,852 | 67 | 788 | 197 | 5,406 | 726 | 1,054 | 853 | 201 | 843 | 195 | 10 | 6 | 0 | 0 | | | | |
| D | 12,847 | 10,030 | 2,817 | 11,779 | 9,484 | 2,295 | 3,418 | 1,285 | 728 | 273 | 5,338 | 737 | 1,068 | 546 | 522 | 538 | 514 | 8 | 8 | 0 | 0 | | | | |
| E | 11,394 | 6,618 | 4,776 | 10,478 | 5,995 | 4,483 | 776 | 4,056 | 774 | 191 | 4,445 | 236 | 916 | 623 | 293 | 609 | 289 | 14 | 4 | 0 | 0 | | | | |
| F | 10,948 | 9,966 | 982 | 10,657 | 9,722 | 935 | 4,891 | 579 | 855 | 89 | 3,976 | 267 | 291 | 244 | 47 | 244 | 47 | 0 | 0 | 0 | 0 | | | | |
| 深夜 | 3,050 | 3,074 | 6 | 3,080 | 3,074 | 6 | 2,076 | 4 | 998 | 2 | 0 | 0 | 0 | 0 | 0 | 0 | 0 | 0 | 0 | 0 | 0 | | | | |
| 小計 | 88,705 | 74,400 | 14,305 | 84,021 | 70,833 | 13,188 | 30,848 | 6,119 | 4,956 | 2,592 | 35,029 | 4,477 | 4,684 | 3,567 | 1,117 | 3,531 | 1,099 | 36 | 18 | 0 | 0 | | | | |
| 項目 | 団体・個人合計 | | | 団体合計 | 合計 | | 平日 | | 土曜 | | 日・祝 | | 個人合計 | 合計 | | 平日 | | 土曜 | | 日・祝 | | | | | |
| 区 分 | 総合計 | 一般 | 小人 | 人数 | 一般 | 小人 | 一般 | 小人 | 一般 | 小人 | 一般 | 小人 | 人数 | 一般 | 小人 | 一般 | 小人 | 一般 | 小人 | 一般 | 小人 | | | | |
| 早朝 | 2709 | 2194 | 515 | 2709 | 2194 | 515 | 0 | 0 | 0 | 0 | 2194 | 515 | 0 | 0 | 0 | 0 | 0 | 0 | 0 | 0 | 0 | | | | |
| A | 11358 | 8395 | 2963 | 11321 | 8376 | 2945 | 5052 | 1873 | 602 | 553 | 2722 | 519 | 37 | 19 | 18 | 19 | 18 | 0 | 0 | 0 | 0 | | | | |
| B | 11363 | 10426 | 937 | 9757 | 9366 | 391 | 7116 | 4 | 18 | 0 | 2232 | 387 | 1606 | 1060 | 546 | 43 | 18 | 502 | 251 | 515 | 277 | | | | |
| C | 8495 | 7328 | 1167 | 6129 | 5611 | 518 | 3584 | 19 | 18 | 0 | 2009 | 499 | 2366 | 1717 | 649 | 621 | 119 | 545 | 221 | 551 | 309 | | | | |
| D | 8114 | 4237 | 3877 | 5652 | 2848 | 2804 | 910 | 2396 | 14 | 0 | 1924 | 408 | 2462 | 1389 | 1073 | 351 | 253 | 519 | 397 | 519 | 423 | | | | |
| E | 7600 | 3377 | 4223 | 5563 | 2090 | 3473 | 313 | 3189 | 3 | 0 | 1774 | 284 | 2037 | 1287 | 750 | 456 | 290 | 435 | 225 | 396 | 235 | | | | |
| F | 4439 | 3854 | 585 | 3359 | 3024 | 335 | 1066 | 153 | 487 | 41 | 1471 | 141 | 1080 | 830 | 250 | 809 | 240 | 0 | 0 | 21 | 10 | | | | |
| 深夜 | 2089 | 2086 | 3 | 2089 | 2086 | 3 | 1611 | 0 | 475 | 3 | 0 | 0 | 0 | 0 | 0 | 0 | 0 | 0 | 0 | 0 | 0 | | | | |
| 小計 | 56167 | 41097 | 14270 | 46579 | 35595 | 10984 | 19652 | 7634 | 1617 | 597 | 14326 | 2753 | 9588 | 6302 | 3286 | 2299 | 938 | 2001 | 1094 | 2002 | 1254 | | | | |
| 項目 | 団体・個人合計 | | | 団体合計 | 合計 | | 平日 | | 土曜 | | 日・祝 | | 個人合計 | 合計 | | 平日 | | 土曜 | | 日・祝 | | | | | |
| 区 分 | 総合計 | 一般 | 小人 | 人数 | 一般 | 小人 | 一般 | 小人 | 一般 | 小人 | 一般 | 小人 | 人数 | 一般 | 小人 | 一般 | 小人 | 一般 | 小人 | 一般 | 小人 | | | | |
| 早朝 | 436 | 383 | 53 | 436 | 383 | 53 | 0 | 0 | 0 | 0 | 383 | 53 | 0 | 0 | 0 | 0 | 0 | 0 | 0 | 0 | 0 | | | | |
| A | 6760 | 5199 | 1561 | 6760 | 5199 | 1561 | 3292 | 81 | 1173 | 1231 | 734 | 249 | 0 | 0 | 0 | 0 | 0 | 0 | 0 | 0 | 0 | | | | |
| B | 7284 | 5187 | 2097 | 7284 | 5187 | 2097 | 4133 | 1865 | 286 | 1 | 768 | 231 | 0 | 0 | 0 | 0 | 0 | 0 | 0 | 0 | 0 | | | | |
| C | 4686 | 4075 | 611 | 4686 | 4075 | 611 | 2962 | 57 | 464 | 282 | 649 | 272 | 0 | 0 | 0 | 0 | 0 | 0 | 0 | 0 | 0 | | | | |
| D | 3949 | 2315 | 1634 | 3949 | 2315 | 1634 | 791 | 1185 | 459 | 283 | 1065 | 166 | 0 | 0 | 0 | 0 | 0 | 0 | 0 | 0 | 0 | | | | |
| E | 5139 | 1863 | 3276 | 5139 | 1863 | 3276 | 639 | 2991 | 295 | 144 | 929 | 141 | 0 | 0 | 0 | 0 | 0 | 0 | 0 | 0 | 0 | | | | |
| F | 3059 | 2133 | 966 | 3059 | 2133 | 966 | 1426 | 709 | 330 | 124 | 377 | 133 | 0 | 0 | 0 | 0 | 0 | 0 | 0 | 0 | 0 | | | | |
| 深夜 | 213 | 187 | 26 | 213 | 187 | 26 | 156 | 25 | 31 | 1 | 0 | 0 | 0 | 0 | 0 | 0 | 0 | 0 | 0 | 0 | 0 | | | | |
| 小計 | 31566 | 21342 | 10224 | 31566 | 21342 | 10224 | 13399 | 6913 | 3038 | 2066 | 4905 | 1245 | 0 | 0 | 0 | 0 | 0 | 0 | 0 | 0 | 0 | | | | |
| 項目 | 団体・個人合計 | | | 団体合計 | 合計 | | 平日 | | 土曜 | | 日・祝 | | 個人合計 | 合計 | | 平日 | | 土曜 | | 日・祝 | | | | | |
| 区 分 | 総合計 | 一般 | 小人 | 人数 | 一般 | 小人 | 一般 | 小人 | 一般 | 小人 | 一般 | 小人 | 人数 | 一般 | 小人 | 一般 | 小人 | 一般 | 小人 | 一般 | 小人 | | | | |
| 早朝 | 568 | 438 | 130 | 568 | 438 | 130 | 0 | 0 | 0 | 0 | 438 | 130 | 0 | 0 | 0 | 0 | 0 | 0 | 0 | 0 | 0 | | | | |
| A | 2695 | 1850 | 845 | 2695 | 1850 | 845 | 694 | 381 | 129 | 152 | 1027 | 312 | 0 | 0 | 0 | 0 | 0 | 0 | 0 | 0 | 0 | | | | |
| B | 4654 | 3882 | 772 | 4654 | 3882 | 772 | 1811 | 388 | 883 | 0 | 1188 | 384 | 0 | 0 | 0 | 0 | 0 | 0 | 0 | 0 | 0 | | | | |
| C | 2616 | 2002 | 614 | 2616 | 2002 | 614 | 740 | 258 | 197 | 119 | 1065 | 237 | 0 | 0 | 0 | 0 | 0 | 0 | 0 | 0 | 0 | | | | |
| D | 2460 | 1471 | 989 | 2460 | 1471 | 989 | 490 | 769 | 157 | 61 | 824 | 159 | 0 | 0 | 0 | 0 | 0 | 0 | 0 | 0 | 0 | | | | |
| E | 2587 | 1072 | 1515 | 2587 | 1072 | 1515 | 539 | 1092 | 128 | 207 | 405 | 216 | 0 | 0 | 0 | 0 | 0 | 0 | 0 | 0 | 0 | | | | |
| F | 1905 | 1061 | 844 | 1905 | 1061 | 844 | 801 | 632 | 69 | 112 | 191 | 100 | 0 | 0 | 0 | 0 | 0 | 0 | 0 | 0 | 0 | | | | |
| 深夜 | 203 | 148 | 55 | 203 | 148 | 55 | 133 | 55 | 15 | 0 | 0 | 0 | 0 | 0 | 0 | 0 | 0 | 0 | 0 | 0 | 0 | | | | |
| 小計 | 17608 | 11924 | 5764 | 17688 | 11924 | 5764 | 5208 | 3575 | 1578 | 651 | 5138 | 1538 | 0 | 0 | 0 | 0 | 0 | 0 | 0 | 0 | 0 | | | | |
| 項目 | 団体・個人合計 | | | 団体合計 | 合計 | | 平日 | | 土曜 | | 日・祝 | | 個人合計 | 合計 | | 平日 | | 土曜 | | 日・祝 | | | | | |
| 区 分 | 総合計 | 一般 | 小人 | 人数 | 一般 | 小人 | 一般 | 小人 | 一般 | 小人 | 一般 | 小人 | 人数 | 一般 | 小人 | 一般 | 小人 | 一般 | 小人 | 一般 | 小人 | | | | |
| 早朝 | 1118 | 1107 | 11 | 0 | 0 | 0 | 0 | 0 | 0 | 0 | 0 | 0 | 1118 | 1107 | 11 | 0 | 0 | 0 | 0 | 1107 | 11 | | | | |
| A | 7514 | 7449 | 65 | 0 | 0 | 0 | 0 | 0 | 0 | 0 | 0 | 0 | 7514 | 7449 | 65 | 4313 | 7 | 1551 | 16 | 1585 | 42 | | | | |
| B | 6658 | 6604 | 54 | 0 | 0 | 0 | 0 | 0 | 0 | 0 | 0 | 0 | 6658 | 6604 | 54 | 4045 | 7 | 1257 | 29 | 1302 | 18 | | | | |
| C | 6170 | 6081 | 89 | 0 | 0 | 0 | 0 | 0 | 0 | 0 | 0 | 0 | 6170 | 6081 | 89 | 3079 | 24 | 1130 | 9 | 1872 | 56 | | | | |
| D | 6895 | 6753 | 142 | 0 | 0 | 0 | 0 | 0 | 0 | 0 | 0 | 0 | 6895 | 6753 | 142 | 3416 | 32 | 1339 | 42 | 1998 | 68 | | | | |
| E | 6017 | 5926 | 91 | 0 | 0 | 0 | 0 | 0 | 0 | 0 | 0 | 0 | 6017 | 5926 | 91 | 3216 | 44 | 989 | 15 | 1721 | 32 | | | | |
| F | 8694 | 8610 | 84 | 0 | 0 | 0 | 0 | 0 | 0 | 0 | 0 | 0 | 8694 | 8610 | 84 | 6062 | 39 | 1400 | 20 | 1148 | 25 | | | | |
| 深夜 | 3504 | 3495 | 9 | 0 | 0 | 0 | 0 | 0 | 0 | 0 | 0 | 0 | 3504 | 3495 | 9 | 2590 | 4 | 905 | 5 | 0 | 0 | | | | |
| 小計 | 46570 | 46025 | 545 | 0 | 0 | 0 | 0 | 0 | 0 | 0 | 0 | 0 | 46570 | 46025 | 545 | 26721 | 157 | 8571 | 136 | 10733 | 252 | | | | |
| 合計 | 合計人数 | 一般 | 小人 | 団体合計人数 | 合計 | 一般 | 小人 | 平日 | 一般 | 小人 | 土曜 | 一般 | 小人 | 日・祝 | 一般 | 小人 | 平日 | 一般 | 小人 | 土曜 | 一般 | 小人 | 日・祝 | 一般 | 小人 |
| | 240,696 | 195,588 | 45,108 | 179,854 | 139,694 | 40,160 | 69,107 | 24,241 | 11,189 | 5,906 | 59,398 | 10,013 | 60,842 | 55,894 | 4,948 | 32,551 | 2,194 | 10,608 | 1,248 | 12,735 | 1,506 | | | | |

*一般：高校生以上

*小人：中学生以下

様式5 種目別利用者数

平成29年4月1日～平成30年3月31日

都筑スポーツセンター

作成日

2018/04/10

| 種 目 | 団体数 | 団体人数 | | | 個人人数 | | | 計 |
|------------|-------|---------|--------|---------|--------|-------|--------|---------|
| | | 一般 | 小人 | 小計 | 一般 | 小人 | 小計 | |
| バドミントン | 999 | 34,088 | 2,715 | 36,803 | 5,508 | 2,847 | 8,355 | 45,158 |
| 卓球 | 432 | 25,269 | 124 | 25,393 | 4,361 | 1,556 | 5,917 | 31,310 |
| バレーボール | 179 | 6,376 | 82 | 6,458 | 0 | 0 | 0 | 6,458 |
| バスケットボール | 750 | 10,075 | 2,702 | 12,777 | 0 | 0 | 0 | 12,777 |
| 体操・エアロビクス | 1,403 | 25,059 | 11,267 | 36,326 | 0 | 0 | 0 | 36,326 |
| 武道 | 409 | 5,692 | 4,296 | 9,988 | 0 | 0 | 0 | 9,988 |
| ウェイトリフティング | 0 | 0 | 0 | 0 | 0 | 0 | 0 | 0 |
| トレーニング | 0 | 0 | 0 | 0 | 46,025 | 545 | 46,570 | 46,570 |
| 弓道 | 0 | 0 | 0 | 0 | 0 | 0 | 0 | 0 |
| ダンス | 1,815 | 13,178 | 9,715 | 22,893 | 0 | 0 | 0 | 22,893 |
| 水泳 | 0 | 0 | 0 | 0 | 0 | 0 | 0 | 0 |
| インラインスケート | 0 | 0 | 0 | 0 | 0 | 0 | 0 | 0 |
| フットサル | 1,157 | 11,032 | 5,257 | 16,289 | 0 | 0 | 0 | 16,289 |
| テニス | 0 | 0 | 0 | 0 | 0 | 0 | 0 | 0 |
| ウォーキング | 0 | 0 | 0 | 0 | 0 | 0 | 0 | 0 |
| その他スポーツ | 589 | 8,925 | 4,002 | 12,927 | 0 | 0 | 0 | 12,927 |
| 合 計 | 7,733 | 139,694 | 40,160 | 179,854 | 55,894 | 4,948 | 60,842 | 240,696 |

※一般：高校生以上

※小人：中学生以下

様式6 利用状況表(総括)

平成29年4月1日~平成30年3月31日

平日

232

土曜

49

日・祝

66

都筑スポーツセンター

作成日

2018/4/10

| 項目 | 利用コマ数 | | | | | | | | | | | | | | | | | 人数 | | | | | | | | | | | | | |
|---------|---------|---------|-------|------|------|-----|-----|----------|----|----|-----|-----|-----|----------|-----|------|-----|------|------|-------|-------|-------|-------|------|-------|---------|------|-------|-------|------|--|
| | 稼働率 | | | 団体 | | | | | | | | | 個人 | | | | | 合計人数 | 団体数 | 団体 | | | | 個人 | | | | | | | |
| | | | | 一般 | | | 優先 | | | 個人 | | | 曜日 | | 曜日 | | 曜日 | | | 曜日 | | | | | | | | | | | |
| | 区分 | 利用可能コマ数 | 利用コマ数 | 稼働率 | 曜日 | | | 減免状況(コマ) | | | 曜日 | | | 減免状況(コマ) | | | 曜日 | | | 合計 | | | 平日 | 土曜 | 日・祝 | 合計 | 平日 | 土曜 | 日・祝 | 合計 | |
| 平日 | | | | | 土曜 | 日・祝 | 無し | 1/2 | 全額 | 平日 | 土曜 | 日・祝 | 無し | 1/2 | 全額 | 平日 | 土曜 | | | 日・祝 | 合計 | 平日 | 土曜 | 日・祝 | 合計 | 平日 | 土曜 | 日・祝 | 合計 | | |
| 第1体育室 | 早期 | 132 | 121 | 92% | 0 | 0 | 77 | 77 | 0 | 0 | 0 | 0 | 44 | 2 | 40 | 2 | 0 | 0 | 0 | 0 | 5587 | 86 | 0 | 0 | 5587 | 5587 | 0 | 0 | 0 | 0 | |
| | A | 692 | 637 | 92% | 198 | 6 | 75 | 277 | 2 | 0 | 211 | 92 | 54 | 303 | 46 | 8 | 1 | 0 | 0 | 1 | 16529 | 446 | 8585 | 1659 | 6276 | 16520 | 9 | 0 | 0 | 9 | |
| | B | 692 | 652 | 94% | 317 | 95 | 74 | 482 | 4 | 0 | 10 | 2 | 54 | 12 | 46 | 8 | 99 | 1 | 0 | 100 | 14230 | 473 | 5378 | 994 | 6512 | 12884 | 1342 | 4 | 0 | 1346 | |
| | C | 694 | 656 | 95% | 199 | 92 | 72 | 358 | 5 | 0 | 89 | 2 | 54 | 91 | 46 | 8 | 147 | 1 | 0 | 148 | 14090 | 400 | 5919 | 985 | 6132 | 13036 | 1038 | 16 | 0 | 1054 | |
| | D | 694 | 653 | 94% | 235 | 95 | 79 | 399 | 10 | 0 | 42 | 2 | 52 | 44 | 44 | 8 | 147 | 1 | 0 | 148 | 12847 | 443 | 4703 | 1001 | 6075 | 11779 | 1052 | 16 | 0 | 1068 | |
| | E | 692 | 641 | 93% | 190 | 95 | 81 | 351 | 15 | 0 | 104 | 2 | 42 | 106 | 36 | 6 | 126 | 1 | 0 | 127 | 11394 | 393 | 4832 | 965 | 4681 | 10478 | 898 | 18 | 0 | 916 | |
| | F | 692 | 650 | 94% | 217 | 96 | 98 | 411 | 0 | 0 | 181 | 2 | 28 | 185 | 24 | 2 | 28 | 0 | 0 | 28 | 10948 | 462 | 5470 | 944 | 4243 | 10657 | 291 | 0 | 0 | 291 | |
| | 深夜 | 358 | 348 | 97% | 157 | 5 | 0 | 162 | 0 | 0 | 94 | 92 | 0 | 186 | 0 | 0 | 0 | 0 | 0 | 0 | 3080 | 192 | 2080 | 1000 | 0 | 3080 | 0 | 0 | 0 | 0 | |
| | 小計 | 4646 | 4358 | 94% | 1513 | 484 | 556 | 2517 | 36 | 0 | 731 | 194 | 328 | 929 | 282 | 42 | 548 | 4 | 0 | 552 | 88705 | 2895 | 36967 | 7548 | 39506 | 84021 | 4630 | 54 | 0 | 4684 | |
| | 第2体育室 | 早期 | 65 | 56 | 86% | 0 | 0 | 37 | 37 | 0 | 0 | 0 | 0 | 19 | 1 | 17 | 1 | 0 | 0 | 0 | 2709 | 56 | 0 | 0 | 2709 | 2709 | 0 | 0 | 0 | 0 | |
| A | | 343 | 321 | 94% | 25 | 7 | 43 | 74 | 1 | 0 | 181 | 40 | 21 | 222 | 17 | 3 | 4 | 0 | 0 | 4 | 11358 | 317 | 6925 | 1155 | 3241 | 11321 | 37 | 0 | 0 | 37 | |
| B | | 343 | 342 | 100% | 37 | 0 | 4 | 41 | 0 | 0 | 188 | 1 | 21 | 190 | 17 | 3 | 4 | 47 | 40 | 91 | 11363 | 251 | 7120 | 18 | 2619 | 9757 | 61 | 753 | 792 | 1606 | |
| C | | 344 | 326 | 95% | 36 | 0 | 1 | 37 | 0 | 0 | 92 | 1 | 21 | 94 | 17 | 3 | 85 | 47 | 43 | 175 | 8495 | 151 | 3603 | 18 | 2508 | 6129 | 740 | 766 | 860 | 2366 | |
| D | | 344 | 316 | 92% | 72 | 0 | 1 | 72 | 1 | 0 | 46 | 1 | 21 | 48 | 17 | 3 | 85 | 47 | 43 | 175 | 8114 | 141 | 3306 | 14 | 2332 | 5652 | 604 | 916 | 942 | 2462 | |
| E | | 343 | 314 | 92% | 48 | 0 | 3 | 51 | 0 | 0 | 48 | 1 | 19 | 50 | 16 | 2 | 105 | 47 | 43 | 195 | 7600 | 119 | 3502 | 3 | 2058 | 5563 | 746 | 660 | 631 | 2037 | |
| F | | 343 | 335 | 98% | 70 | 47 | 46 | 163 | 0 | 0 | 50 | 1 | 13 | 52 | 12 | 0 | 105 | 0 | 3 | 108 | 4439 | 227 | 1219 | 528 | 1612 | 3359 | 1049 | 0 | 31 | 1080 | |
| 深夜 | | 177 | 175 | 99% | 128 | 46 | 0 | 174 | 0 | 0 | 0 | 1 | 0 | 1 | 0 | 0 | 0 | 0 | 0 | 0 | 2089 | 175 | 1611 | 478 | 0 | 2089 | 0 | 0 | 0 | 0 | |
| 小計 | | 2302 | 2185 | 95% | 416 | 100 | 135 | 649 | 2 | 0 | 605 | 46 | 135 | 658 | 113 | 15 | 388 | 188 | 172 | 748 | 56167 | 1437 | 27286 | 2214 | 17079 | 46579 | 3237 | 3095 | 3256 | 9588 | |
| 第3体育室 | | 早期 | 65 | 47 | 72% | 0 | 0 | 36 | 36 | 0 | 0 | 0 | 0 | 11 | 1 | 9 | 1 | 0 | 0 | 0 | 436 | 47 | 0 | 0 | 436 | 436 | 0 | 0 | 0 | 0 | |
| | A | 343 | 279 | 81% | 131 | 0 | 43 | 174 | 0 | 0 | 47 | 46 | 12 | 94 | 10 | 1 | 0 | 0 | 0 | 6760 | 279 | 3373 | 2404 | 983 | 6760 | 0 | 0 | 0 | 0 | | |
| | B | 343 | 322 | 94% | 78 | 43 | 48 | 169 | 0 | 0 | 140 | 1 | 12 | 142 | 10 | 1 | 0 | 0 | 0 | 7284 | 322 | 5998 | 287 | 999 | 7284 | 0 | 0 | 0 | 0 | | |
| | C | 344 | 278 | 81% | 34 | 44 | 46 | 124 | 0 | 0 | 142 | 1 | 11 | 144 | 9 | 1 | 0 | 0 | 0 | 4686 | 278 | 3019 | 746 | 921 | 4686 | 0 | 0 | 0 | 0 | | |
| | D | 344 | 291 | 85% | 91 | 45 | 49 | 185 | 0 | 0 | 94 | 1 | 11 | 96 | 9 | 1 | 0 | 0 | 0 | 3949 | 291 | 1976 | 742 | 1231 | 3949 | 0 | 0 | 0 | 0 | | |
| | E | 343 | 271 | 79% | 132 | 35 | 51 | 218 | 0 | 0 | 44 | 1 | 8 | 46 | 7 | 0 | 0 | 0 | 0 | 5139 | 271 | 3630 | 439 | 1070 | 5139 | 0 | 0 | 0 | 0 | | |
| | F | 343 | 297 | 87% | 219 | 33 | 37 | 289 | 0 | 0 | 0 | 0 | 7 | 2 | 6 | 0 | 0 | 0 | 0 | 3099 | 297 | 2135 | 454 | 510 | 3099 | 0 | 0 | 0 | 0 | | |
| | 深夜 | 177 | 46 | 26% | 41 | 4 | 0 | 45 | 0 | 0 | 0 | 1 | 0 | 1 | 0 | 0 | 0 | 0 | 0 | 213 | 46 | 181 | 32 | 0 | 213 | 0 | 0 | 0 | 0 | | |
| | 小計 | 2302 | 1831 | 80% | 726 | 204 | 310 | 1240 | 0 | 0 | 467 | 52 | 72 | 526 | 60 | 5 | 0 | 0 | 0 | 31566 | 1831 | 20312 | 5104 | 6150 | 31566 | 0 | 0 | 0 | 0 | | |
| | 研修室 | 早期 | 66 | 20 | 30% | 0 | 0 | 2 | 2 | 0 | 0 | 0 | 0 | 18 | 1 | 16 | 1 | 0 | 0 | 0 | 568 | 20 | 0 | 0 | 568 | 568 | 0 | 0 | 0 | 0 | |
| A | | 346 | 281 | 81% | 14 | 28 | 31 | 72 | 1 | 0 | 184 | 1 | 23 | 186 | 19 | 3 | 0 | 0 | 0 | 2695 | 281 | 1075 | 281 | 1339 | 2695 | 0 | 0 | 0 | 0 | | |
| B | | 346 | 308 | 89% | 21 | 3 | 28 | 51 | 1 | 0 | 187 | 46 | 23 | 233 | 19 | 4 | 0 | 0 | 0 | 4654 | 308 | 2199 | 883 | 1572 | 4654 | 0 | 0 | 0 | 0 | | |
| C | | 347 | 217 | 63% | 63 | 24 | 25 | 110 | 2 | 0 | 81 | 2 | 22 | 83 | 18 | 4 | 0 | 0 | 0 | 2616 | 217 | 998 | 316 | 1302 | 2616 | 0 | 0 | 0 | 0 | | |
| D | | 347 | 187 | 54% | 107 | 32 | 25 | 164 | 0 | 0 | 0 | 2 | 21 | 3 | 17 | 3 | 0 | 0 | 0 | 2460 | 187 | 1259 | 218 | 983 | 2460 | 0 | 0 | 0 | 0 | | |
| E | | 346 | 262 | 76% | 184 | 25 | 40 | 249 | 0 | 0 | 0 | 2 | 11 | 3 | 8 | 2 | 0 | 0 | 0 | 2587 | 262 | 1631 | 335 | 621 | 2587 | 0 | 0 | 0 | 0 | | |
| F | | 346 | 232 | 67% | 175 | 18 | 31 | 224 | 0 | 0 | 2 | 1 | 5 | 3 | 4 | 1 | 0 | 0 | 0 | 1905 | 232 | 1433 | 181 | 291 | 1905 | 0 | 0 | 0 | 0 | | |
| 深夜 | | 179 | 63 | 35% | 54 | 8 | 0 | 62 | 0 | 0 | 0 | 1 | 0 | 1 | 0 | 0 | 0 | 0 | 0 | 203 | 63 | 188 | 15 | 0 | 203 | 0 | 0 | 0 | 0 | | |
| 小計 | | 2323 | 1570 | 68% | 618 | 138 | 182 | 934 | 4 | 0 | 454 | 55 | 123 | 513 | 101 | 18 | 0 | 0 | 0 | 17688 | 1570 | 8783 | 2229 | 6676 | 17688 | 0 | 0 | 0 | 0 | | |
| トレーニング室 | | 早期 | 66 | 66 | 100% | 0 | 0 | 0 | 0 | 0 | 0 | 0 | 0 | 0 | 0 | 0 | 0 | 66 | 66 | 1118 | 0 | 0 | 0 | 0 | 0 | 0 | 0 | 0 | 1118 | 1118 | |
| | A | 346 | 346 | 100% | 0 | 0 | 0 | 0 | 0 | 0 | 0 | 0 | 0 | 0 | 0 | 0 | 231 | 49 | 66 | 346 | 7514 | 0 | 0 | 0 | 0 | 0 | 4320 | 1567 | 1627 | 7514 | |
| | B | 346 | 346 | 100% | 0 | 0 | 0 | 0 | 0 | 0 | 0 | 0 | 0 | 0 | 0 | 0 | 231 | 49 | 66 | 346 | 6658 | 0 | 0 | 0 | 0 | 0 | 4052 | 1286 | 1320 | 6658 | |
| | C | 347 | 347 | 100% | 0 | 0 | 0 | 0 | 0 | 0 | 0 | 0 | 0 | 0 | 0 | 0 | 232 | 49 | 66 | 347 | 6170 | 0 | 0 | 0 | 0 | 0 | 3103 | 1139 | 1928 | 6170 | |
| | D | 347 | 347 | 100% | 0 | 0 | 0 | 0 | 0 | 0 | 0 | 0 | 0 | 0 | 0 | 0 | 232 | 49 | 66 | 347 | 6895 | 0 | 0 | 0 | 0 | 0 | 3448 | 1381 | 2066 | 6895 | |
| | E | 345 | 345 | 100% | 0 | 0 | 0 | 0 | 0 | 0 | 0 | 0 | 0 | 0 | 0 | 0 | 231 | 49 | 65 | 345 | 6017 | 0 | 0 | 0 | 0 | 0 | 3260 | 1004 | 1753 | 6017 | |
| | F | 345 | 345 | 100% | 0 | 0 | 0 | 0 | 0 | 0 | 0 | 0 | 0 | 0 | 0 | 0 | 231 | 49 | 65 | 345 | 8694 | 0 | 0 | 0 | 0 | 0 | 6101 | 1420 | 1173 | 8694 | |
| | 深夜 | 179 | 179 | 100% | 0 | 0 | 0 | 0 | 0 | 0 | 0 | 0 | 0 | 0 | 0 | 0 | 130 | 49 | 0 | 179 | 3504 | 0 | 0 | 0 | 0 | 0 | 2594 | 910 | 0 | 3504 | |
| 小計 | 2321 | 2321 | 100% | 0 | 0 | 0 | 0 | 0 | 0 | 0 | 0 | 0 | 0 | 0 | 0 | 1518 | 343 | 460 | 2321 | 46570 | 0 | 0 | 0 | 0 | 0 | 26878 | 8707 | 10985 | 46570 | | |
| 総計 | 利用可能コマ数 | 利用コマ数 | 稼働率 | 平日 | 土曜 | 日・祝 | 無し | 1/2 | 全額 | 平日 | 土曜 | 日・祝 | 無し | 1/2 | 全額 | 平日 | 土曜 | 日・祝 | 合計 | 合計人数 | 団体数 | 平日 | 土曜 | 日・祝 | 合計 | 団体人数計</ | | | | | |

様式7

施設名 横浜市都筑スポーツセンター

託児事業実績報告

平成29年4月1日～平成30年3月31日

平成30年4月10日

| No. | 事業内容 | 対象年齢 | 場所 | 回数 | 託児利用料 (1人/回) | 託児利用 人数※1 | 合計(円) ※2 | 託児依頼先 ※3 | 延べ託児 従事者数 |
|-----|----------------|----------------|-----|----|--------------------|--------------|-------------|---------------------|--------------|
| 1 | 水曜ズンバ教室 | 1歳6ヶ月～ 未就学児 | 研修室 | 46 | 単発：750円 | 92 | 69,000 | 子育て支援グループ 「ドリーム」 | 138 |
| 2 | わくわく親子教室 | 1歳6ヶ月～ 未就学児 | 研修室 | 46 | 単発：750円 | 1 | 750 | 子育て支援グループ 「ドリーム」 | |
| 3 | ポルドブラ教室 | 1歳6ヶ月～ 未就学児 | 研修室 | 46 | 単発：750円 | 1 | 750 | 子育て支援グループ 「ドリーム」 | |
| 4 | ビューティーアップ教室 | 1歳6ヶ月～ 未就学児 | 研修室 | 46 | 定期：540円 単発：750円 | 116 | 75,600 | 子育て支援グループ 「ドリーム」 | |
| 5 | 金曜ズンバ教室 | 1歳6ヶ月～ 未就学児 | 研修室 | 46 | 単発：750円 | 129 | 96,750 | 子育て支援グループ 「ドリーム」 | 138 |
| 6 | 金曜ピラティス教室 | 1歳6ヶ月～ 未就学児 | 研修室 | 24 | 定期：540円 単発：750円 | 78 | 52,380 | 子育て支援グループ 「ドリーム」 | |
| 7 | カラダリメイクピラティス教室 | 1歳6ヶ月～ 未就学児 | 研修室 | 22 | 定期：540円 単発：750円 | 127 | 84,750 | 子育て支援グループ 「ドリーム」 | |

※1 開催当日、託児を利用した実人数（出席者）

※2 託児利用料は1期分を一括前納のため、合計金額は「申込者数×単価×回数」

※3 依頼先団体の正式名称を記入

様式8 教室別参加者数

平成29年04月01日～平成30年03月31日

都筑スポーツセンター

作成日

2018/04/10

| 教室名 | 定期/当日 | 回数 | 一般 | 小人 | 総合計 |
|--------------------|-------|----|-------|-------|-------|
| 火曜卓球モーニング | 定期 | 40 | 1,434 | 0 | 1,434 |
| バドミントン(中級) | 定期 | 40 | 1,069 | 0 | 1,069 |
| シェイプアップ | 定期 | 47 | 832 | 0 | 832 |
| らくらくトレーニング&ストレッチ | 定期 | 47 | 1,133 | 0 | 1,133 |
| おきらく体操 | 定期 | 47 | 323 | 0 | 323 |
| コアトレ | 定期 | 47 | 349 | 0 | 349 |
| ベリーダンス(初級) | 定期 | 46 | 252 | 0 | 252 |
| ベリーダンス(入門) | 定期 | 46 | 162 | 0 | 162 |
| 苦手種目にチャレンジ | 定期 | 48 | 0 | 1,367 | 1,367 |
| かけっこ教室 | 定期 | 48 | 0 | 1,051 | 1,051 |
| はじめての親子体操 | 定期 | 47 | 577 | 577 | 1,154 |
| キッズチアダンス | 定期 | 12 | 0 | 44 | 44 |
| ベビーマッサージ&ママのエクササイズ | 定期 | 47 | 216 | 216 | 432 |
| ビューティーアップ | 定期 | 46 | 1,240 | 0 | 1,240 |
| おなかキュッとエクササイズ | 定期 | 46 | 452 | 0 | 452 |
| いきいき健康体操 | 定期 | 46 | 1,180 | 0 | 1,180 |
| おとなからはじめるバレエ | 定期 | 44 | 169 | 0 | 169 |
| はじめてのフラメンコ | 定期 | 46 | 396 | 0 | 396 |
| ノルディックウォーキング | 定期 | 40 | 153 | 0 | 153 |
| ジュニアバドミントン | 定期 | 40 | 0 | 1,371 | 1,371 |
| わくわく親子体操 | 定期 | 46 | 734 | 734 | 1,468 |
| 幼児体操1 | 定期 | 46 | 0 | 707 | 707 |
| 幼児体操2 | 定期 | 46 | 0 | 1,473 | 1,473 |
| 木曜卓球モーニング | 定期 | 40 | 2,382 | 0 | 2,382 |
| 太極拳 | 定期 | 40 | 1,689 | 0 | 1,689 |
| 木曜ピラティス | 定期 | 44 | 1,626 | 0 | 1,626 |
| ヨガ | 定期 | 46 | 1,338 | 0 | 1,338 |
| パワーヨガ50 | 定期 | 46 | 946 | 0 | 946 |
| 骨盤エクササイズ | 定期 | 46 | 369 | 0 | 369 |
| マタニティヨガ | 定期 | 12 | 10 | 0 | 10 |
| わたしのピラティス | 定期 | 44 | 447 | 0 | 447 |
| 骨盤底筋エクササイズ | 定期 | 40 | 470 | 0 | 470 |
| ベビー体操(はいはい) | 定期 | 46 | 647 | 647 | 1,294 |
| ベビー体操(よちよち) | 定期 | 46 | 619 | 619 | 1,238 |
| こどもと一緒にヨガ | 定期 | 32 | 50 | 50 | 100 |
| バドミントンモーニング | 定期 | 40 | 1,291 | 0 | 1,291 |
| バドミントンナイト | 定期 | 40 | 1,684 | 0 | 1,684 |

| 教室名 | 定期/当日 | 回数 | 一般 | 小人 | 総合計 |
|------------------|-------|-------|--------|--------|--------|
| 金曜ピラティス | 定期 | 24 | 483 | 0 | 483 |
| スタイルエイジングケア | 定期 | 46 | 492 | 0 | 492 |
| 腰痛予防トレーニング&ストレッチ | 定期 | 46 | 1,434 | 0 | 1,434 |
| フラダンス | 定期 | 40 | 630 | 0 | 630 |
| 美☆バランス | 定期 | 46 | 587 | 0 | 587 |
| 横浜FCサッカースクールS | 定期 | 40 | 0 | 245 | 245 |
| 横浜FCサッカースクールM | 定期 | 40 | 0 | 453 | 453 |
| 横浜FCサッカースクールL | 定期 | 40 | 0 | 367 | 367 |
| うきうき親子体操 | 定期 | 46 | 1,118 | 1,118 | 2,236 |
| こどもバレエ♪アリス | 定期 | 44 | 0 | 429 | 429 |
| こどもバレエ♪マーメイド | 定期 | 44 | 0 | 846 | 846 |
| こどもバレエ♪シンデレラ | 定期 | 44 | 0 | 522 | 522 |
| 親子de英語リトミック | 定期 | 40 | 526 | 553 | 1,079 |
| Jr.ヒップホップ | 定期 | 42 | 0 | 1,231 | 1,231 |
| バスケットボールタイム | 当日 | 50 | 1,543 | 0 | 1,543 |
| バレーボールタイム | 当日 | 49 | 533 | 0 | 533 |
| ソフトエアロ | 当日 | 49 | 1,062 | 0 | 1,062 |
| 水曜ズンバ | 当日 | 47 | 1,117 | 0 | 1,117 |
| ポル・ド・ブラ | 当日 | 46 | 479 | 0 | 479 |
| 金曜ズンバ | 当日 | 47 | 958 | 0 | 958 |
| バスケットボールクリニック | 当日 | 45 | 0 | 1,569 | 1,569 |
| エアロピクスボクシング | 当日 | 45 | 1,173 | 0 | 1,173 |
| アロマヒーリングヨガ | 当日 | 45 | 508 | 0 | 508 |
| アロマパワーヨガ | 当日 | 45 | 321 | 0 | 321 |
| 金曜エンジョイ個サル | 当日 | 47 | 847 | 0 | 847 |
| 土曜エンジョイ個サル | 当日 | 45 | 926 | 0 | 926 |
| リトルチアダンス | 定期 | 20 | 0 | 136 | 136 |
| モーニングヨガ | 定期 | 22 | 110 | 0 | 110 |
| カラダリメイクピラティス | 定期 | 22 | 431 | 0 | 431 |
| マリノスふれあいサッカー | 他 | 2 | 0 | 37 | 37 |
| キッズチアダンス教室体験会 | 他 | 1 | 0 | 16 | 16 |
| パワーヨガ50体験会 | 他 | 1 | 26 | 0 | 26 |
| 合計 | | 2,780 | 39,543 | 16,378 | 55,921 |

※一般：高校生以上

※小人：中学生以下

収支決算書

1 総括表

(1)収入

(円、税込み)

| 項目 | 第1四半期 決算額 | 第2四半期 決算額 | 第3四半期 決算額 | 第4四半期 決算額 | 小計 | 予算 | 予算 達成率 | 備考 |
|-------------------------|--------------|--------------|--------------|--------------|-------------|-------------|-----------|----|
| ①指定管理料 | 11,389,000 | 8,244,000 | 11,509,000 | 7,958,000 | 39,100,000 | 39,100,000 | 100.0% | |
| ②施設運営収入 (A) | 29,491,779 | 23,284,200 | 21,597,408 | 15,486,611 | 89,859,998 | 98,848,000 | 90.9% | |
| 利用料金収入 | 6,898,190 | 7,404,470 | 6,089,870 | 6,103,760 | 26,496,290 | 23,715,000 | 111.7% | |
| <u>利用料金収入(駐車場)</u> | 5,996,299 | 5,925,580 | 5,788,768 | 5,434,771 | 23,145,418 | 21,609,000 | 107.1% | |
| スポーツ教室等事業収入 | 16,367,550 | 9,863,320 | 9,634,320 | 3,860,120 | 39,725,310 | 52,911,000 | 75.1% | |
| 文化系教室収入 | 0 | 0 | 0 | 0 | 0 | 0 | - | |
| 託児事業収入 | 121,740 | 85,830 | 84,450 | 87,960 | 379,980 | 523,000 | 72.7% | |
| 広告業務収入 | 108,000 | 5,000 | 0 | 0 | 113,000 | 90,000 | 125.6% | |
| その他 | 0 | 0 | 0 | 0 | 0 | 0 | | |
| ③自主事業による収入 | 2,616,877 | 2,887,511 | 2,875,044 | 2,789,260 | 11,168,692 | 12,494,000 | 89.4% | |
| スポーツ教室等事業(時間外) | 270,000 | 259,800 | 239,400 | 294,600 | 1,063,800 | 1,637,000 | 65.0% | |
| 飲食事業(自動販売機) | 543,689 | 887,558 | 865,065 | 910,571 | 3,206,883 | 3,487,000 | 92.0% | |
| 物販事業(レンタル含む) | 393,787 | 343,948 | 333,451 | 256,650 | 1,327,836 | 2,268,000 | 58.5% | |
| 利用料金収入(時間外) | 732,750 | 735,725 | 685,106 | 590,940 | 2,744,521 | 2,747,000 | 99.9% | |
| <u>利用料金収入(駐車場)(時間外)</u> | 630,351 | 597,080 | 676,822 | 596,079 | 2,500,332 | 2,270,000 | 110.1% | |
| その他 | 46,300 | 63,400 | 75,200 | 140,420 | 325,320 | 85,000 | 382.7% | |
| 合計(②+③) | 32,108,656 | 26,171,711 | 24,472,452 | 18,275,871 | 101,028,690 | 111,342,000 | | |

(2)支出

(円、税込み)

| 項目 | 第1四半期 決算額 | 第2四半期 決算額 | 第3四半期 決算額 | 第4四半期 決算額 | 小計 | 予算 | 予算 達成率 | 備考 |
|-----------------|--------------|--------------|--------------|--------------|-------------|-------------|-----------|----|
| ④維持管理運営費用 (B) | 34,312,207 | 32,083,502 | 31,935,718 | 37,413,457 | 135,744,884 | 144,255,000 | 94.1% | |
| 人件費 | 11,956,045 | 10,443,698 | 12,882,704 | 12,018,163 | 47,300,610 | 46,258,000 | 102.3% | |
| 修繕費 | 37,800 | 743,472 | 1,442,210 | 4,112,424 | 6,335,906 | 5,400,000 | 117.3% | |
| 設備管理費・保安警備費 | 2,410,029 | 1,946,385 | 2,259,369 | 1,616,409 | 8,232,192 | 6,961,000 | 118.3% | |
| 備品購入費・消耗品費 | 1,234,486 | 1,318,508 | 986,116 | 284,301 | 3,823,411 | 5,622,000 | 68.0% | |
| 外構・植栽管理費・廃棄物処理費 | 1,694,160 | 589,962 | 317,520 | 257,534 | 2,859,176 | 2,651,000 | 107.9% | |
| 広報費・印刷製本費 | 1,281,306 | 870,853 | 249,890 | 865,902 | 3,267,951 | 4,450,000 | 73.4% | |
| 光熱水費・燃料費 | 3,949,337 | 5,955,419 | 3,813,562 | 3,583,975 | 17,302,293 | 19,713,000 | 87.8% | |
| 保険料 | 473,681 | 263,982 | 332,592 | 318,047 | 1,388,302 | 3,507,000 | 39.6% | |
| 使用料・賃借料 | 2,330,248 | 1,742,519 | 1,563,680 | 1,551,196 | 7,187,643 | 10,171,000 | 70.7% | |
| 委託料・謝金 | 8,730,863 | 7,986,080 | 7,856,360 | 8,085,527 | 32,658,830 | 33,363,000 | 97.9% | |
| 公租公課 | 1,456 | 0 | 0 | 4,472,684 | 4,474,140 | 4,926,000 | 90.8% | |
| 旅費 | 16,820 | 18,680 | 27,308 | 20,194 | 83,002 | 51,000 | 162.7% | |
| 会議賄い費 | 0 | 0 | 0 | 0 | 0 | 0 | - | |
| 通信運搬費 | 58,322 | 85,336 | 93,421 | 118,912 | 355,991 | 308,000 | 115.6% | |
| 支払手数料 | 117,654 | 118,608 | 110,986 | 108,189 | 455,437 | 658,000 | 69.2% | |
| 会費及び負担金 | 20,000 | 0 | 0 | 0 | 20,000 | 216,000 | 9.3% | |
| その他 | 0 | 0 | 0 | 0 | 0 | | | |
| ⑤自主事業による経費 | 1,409,508 | 2,451,230 | 1,583,666 | 1,131,768 | 6,576,172 | 6,187,000 | 106.3% | |
| スポーツ教室等事業(時間外) | 280,502 | 273,040 | 232,290 | 264,672 | 1,050,504 | 969,000 | 108.4% | |
| 飲食事業(自動販売機) | 66,120 | 382,800 | 132,240 | 66,120 | 647,280 | 593,000 | 109.2% | |
| 物販事業(レンタル含む) | 385,314 | 522,519 | 299,852 | -82,684 | 1,125,001 | 1,717,000 | 65.5% | |
| その他 | 677,572 | 1,272,871 | 919,284 | 883,660 | 3,753,387 | 2,908,000 | 129.1% | |
| 合計(④+⑤) | 35,721,715 | 34,534,732 | 33,519,384 | 38,545,225 | 142,321,056 | 150,442,000 | | |

(3) 収支差額(自主事業除く)

(円、税込み)

| 項目 | 第1四半期 決算額 | 第2四半期 決算額 | 第3四半期 決算額 | 第4四半期 決算額 | 小計 | 予算 | 備考 |
|----------------------------|--------------|--------------|--------------|--------------|------------|------------|----|
| 収支差額= (収入(①+②) - 支出(④)) | 6,568,572 | -555,302 | 1,170,690 | -13,968,846 | -6,784,886 | -6,307,000 | |

収支決算書

2 指定管理・収入の部

| | | 内 訳 | 合計金額 (円、税込み) |
|-------------|-----------|---------------------|-----------------|
| 合計 | (A) | | 89,859,998 |
| 利用料金収入 | | | 26,496,290 |
| 項 目 | 団体利用(体育室) | 室場利用料 | 11,335,400 |
| | 団体利用(研修室) | 室場利用料 | 991,550 |
| | 個人利用 | トレーニング室、卓球・バドミントン利用 | 13,563,640 |
| | 付帯設備利用料金 | 空調設備、音響設備使用料 | 605,700 |
| 利用料金収入(駐車場) | 時間内駐車場利用料 | | 23,145,418 |
| スポーツ教室等事業収入 | 参加料 | | 39,725,310 |
| 文化系教室収入 | | | 0 |
| 託児事業収入 | 託児料 | | 379,980 |
| 広告業務収入 | 自販機広告収入等 | | 113,000 |
| その他 | | | 0 |

※ 必要に応じて小区分を設定しても構いません。

収支決算書

3 指定管理・支出の部

| | | 積算内訳 | 合計金額 (円、税込み) |
|----------|--------------|---------------------------------|-----------------|
| 合計 | (B) | | 135,744,884 |
| 人件費 | | ・常勤職員 5名 ・アルバイト 36名 | 47,300,610 |
| | (給与・買金) | 職員給与、アルバイト買金 | 33,552,543 |
| | (職員手当) | 通勤手当 ほか | 8,797,369 |
| | (福利厚生費) | 社会保険料、健康診断費 | 3,738,418 |
| | (給付費) | 勤労者福祉共済掛金 | 30,000 |
| | (勤労者福祉共済掛金) | | |
| | (退職給付引当金繰入額) | | 1,182,280 |
| 修繕費 | | 第1体育室照明設備工事、駐車場管制設備等 | 6,335,906 |
| | (駐車場に係るもの) | 駐車場管制設備 | 821,448 |
| | (その他) | 第1体育室照明設備工事等 | 5,514,458 |
| 設備管理費 | | 総合設備管理業務委託等 | 7,843,392 |
| 保安警備費 | | 警備業務委託 | 388,800 |
| 備品購入費 | | パーティション、ハードディスクドライブ購入 | 242,460 |
| 消耗品費 | | 事務・衛生用品、駐車券等 | 3,580,951 |
| | (駐車場に係るもの) | 駐車券 | 928,800 |
| | (その他) | 事務・衛生用品等 | 2,652,151 |
| 外構・植栽管理費 | | 植栽・樹木管理委託 | 2,522,880 |
| 廃棄物処理費 | | トレーニングマシン廃棄、ごみルート回収費用等 | 336,296 |
| 広報費 | | ぼど折込広告、タウンニュース等広告掲載等 | 2,132,418 |
| 印刷製本費 | | 教室募集チラシ等印刷 | 1,135,533 |
| 光熱水費 | | 電気代、ガス代、水道代 | 17,302,293 |
| | (電気) | | 11,559,513 |
| | (ガス) | | 2,676,520 |
| | (水道) | | 2,866,260 |
| 燃料費 | | | 0 |
| 目 保険料 | | 施設賠償保険、スポーツ教室用傷害保険 | 1,388,302 |
| | (施設賠償責任保険) | | 43,820 |
| | (火災保険・自動車保険) | | 0 |
| | (その他) | スポーツ教室用傷害保険 | 1,344,482 |
| 使用料・賃借料 | | 教室施設利用料、トレーニングマシンリース 等 | 7,187,643 |
| | (市への支払) | 目的外使用料 | 58,128 |
| | (リース料) | 券売機、パソコン複合機、トレーニングマシン、ロッカー、駐車場機 | 1,625,019 |
| | (その他) | 教室会場使用料、各種サーバルレンタル | 5,504,496 |
| 委託料 | | 集配金業務、教室指導業務 等 | 11,236,363 |
| | (駐車場に係るもの) | | 0 |
| | (その他) | 現金集配金業務、教室指導業務、機器メンテナンス業務 | 11,236,363 |
| 謝金 | | 教室指導謝金 等 | 21,422,467 |
| 公租公課費 | | | 4,474,140 |
| | (事業所税) | | 297,580 |
| | (消費税) | 仮受消費税と仮払消費税の差額 | 4,175,104 |
| | (印紙税) | | 1,456 |
| | (その他) | | 0 |
| 旅費 | | 交通費 | 83,002 |
| 会議随い費 | | | 0 |
| 通信運搬費 | | 電話代、インターネット通信費 | 355,991 |
| 支払手数料 | | 振込手数料 等 | 455,437 |
| 会費及び負担金 | | | 20,000 |
| | (職員等研修費) | | 0 |
| | (その他) | 神奈川県暴力追放推進センター賛助会費 | 20,000 |
| 事務経費本部分 | | | 0 |
| その他 | | | 0 |

収支決算書

4 自主事業・収入の部

| | | 内 訳 | 合計金額 (円、税込み) |
|-----|------------------|--|-----------------|
| 合計 | | | 11,168,692 |
| 項 目 | スポーツ教室等事業(時間外) | 参加料 | 1,063,800 |
| | 飲食事業 | 自動販売機飲料等販売 | 3,206,883 |
| | 物販事業 | 体育用具販売料収入(シャトル、卓球ボール他) 体育用具レンタル料収入(シューズ、ボール他) | 1,327,836 |
| | 利用料金収入(時間外) | 体育室利用料 個人利用料 | 2,744,521 |
| | 利用料金収入(駐車場)(時間外) | 駐車料金 | 2,500,332 |
| | その他 | 派遣指導 姿勢測定会参加料 Inbody測定料 | 325,320 |

※ 必要に応じて小区分を設定しても構いません。

収支決算書

5 自主事業・支出の部

| | | 内 訳 | 合計金額 (円、税込み) |
|-----|----------------|---|-----------------|
| 合計 | | | 6,576,172 |
| 項 目 | スポーツ教室等事業(時間外) | 報償費 保険料 施設使用料 | 1,050,504 |
| | 飲食事業 | 目的外使用料、電気代 | 647,280 |
| | 物販事業 | 販売物販仕入 レンタル用品購入 | 1,125,001 |
| | 管理費(時間外) | スタッフ賃金 光熱水費 | 3,324,136 |
| | 管理費(駐車場)(時間外) | | 0 |
| | その他 | 姿勢測定事業費 区体協賛助会費 派遣指導事業費 スポーツレクリエーションフェスティバル事業費 | 429,251 |

※ 必要に応じて小区分を設定しても構いません。

平成29年度 管理運営業務点検報告書

| | |
|-----------|--|
| 対 象 施 設 | 横浜市都筑スポーツセンター |
| 対 象 期 間 | 平成29年4月1日 ～ 平成30年3月31日 |
| 指 定 管 理 者 | 公益財団法人横浜市体育協会 |
| 実 施 日 | 平成30年6月8日 |
| 点 検 方 法 | <ol style="list-style-type: none"> 1 利用状況統計の提出・内容点検:毎月 2 管理運営状況ヒアリング(平成30年6月8日) 3 巡視点検(実地調査):ヒアリング実施日に併せて実施 |
| 講 評 | <ol style="list-style-type: none"> 1 利用統計の提出・内容点検:毎月遅滞なく作成・提出された。事故報告や修繕状況等も逐一報告されている。 2 管理運営状況ヒアリング:全市的取り組みである東京2020オリンピック・パラリンピックの機運醸成を積極的に行っている。また、年末年始の開館日の拡大や新たな健康チェックサービスを開始するなど、利用者サービスの向上を行っている。 3 巡視点検(実地調査):体育室床のワックスがけ等をはじめとして、体育施設運営の専門的知識を生かし、施設の維持管理に努めている。 |
| 指 摘 事 項 | |
| 改 善 状 況 | |
| 添 付 資 料 | 業務点検結果シート(別紙) |

| 頻度 | 点検項目 | 点検内容 | 点検結果 |
|-----------------------|---|---|--------|
| 毎月 | 利用料金収入実績 | 収入実績、見込額達成状況 | 適正 |
| | 利用者実績 | 開館日数、入館者数、利用層別利用数、居住 区別利用数、その他利用数 | 適正 |
| | 会議室等稼働率 | 部屋別の稼働率 | 適正 |
| 四半期 | 指定管理料の執行 | 指定管理料の支出金額、執行率 | 適正 |
| | | ニーズ対応費執行状況(品目、数量、金額) | 適正 |
| | 自主事業実施状況 | 募集対象、事業名、開催回数、参加人員、経 費、1人あたり参加費、講師謝金、事業計画書 の自主事業計画との整合性 | 良好 |
| | 運営体制 | 館長、指導員(副館長)、スタッフの勤務実績 | 良好 |
| | 施設の管理状況 | 点検日時、点検状況 事業計画書どおりの適切な管理の実施(第三 者への委託状況等) | 良好 |
| | 修繕の実施状況 | 施設修繕の実施状況 | 適正 |
| | 備品 | 備品(I種)の購入・廃棄状況 | 適正 |
| | 広聴、ニーズ把握 | 広聴(窓口、電話、ご意見箱、アンケート、市 コールセンターへの意見・要望等)や利用者 ニーズの把握状況と対応、掲示の有無等 | 適正 |
| | 巡視点検 | 受付窓口の状況、館内の状況等 | 適正 |
| 年1回 | 利用方法 | 利用要綱や利用案内の内容、備付け状況等 | 適正 |
| | 個人情報保護 | 個人情報保護取扱特記事項の取組状況(研修 の実施、誓約書の提出等) | 適正 |
| | 緊急時対策 | 緊急時対策マニュアルの作成・運用状況 | 適正 |
| | 防犯・防災対策 | 防犯・防災対策マニュアルの作成・運用状況 | 適正 |
| | | 消防計画の作成・提出状況 | 適正 |
| | 保険 | 施設賠償責任保険への加入 | 適正 |
| | 研修 | 職員等に対する研修の実施状況 | 適正 |
| 本市重要施策への 実現に向けての取組 | 横浜市一般廃棄物処理基本計画に沿った取 組、市内中小企業への優先発注等の取組状 況等 | 適正 | |
| 随時 | 地区センター委員会 | 日時、場所、出席者、議題、意見等 | 適正 |
| | 利用者会議 | 日時、場所、出席者、議題、意見等 | 適正 |
| | 事故等の発生状況 | 日時、発生状況、対応、再発防止策の検討 | 適正 |
| | 損害賠償 | 損害賠償の発生状況 | 特になし |
| | 不可抗力 | 不可抗力発生に伴う影響 | 特になし |
| | 情報公開 | 件名、申請状況、対応状況 | 特になし |
| | 喫緊の対応が必要 又は特に重要な意 見、要望 | すぐに対応が必要な施設に対する意見、要望 | 特になし |
| | 特に重要な施設の維 持管理、修繕に関す ること | 利用の制限を伴うなど、重要な施設の維持管 理、修繕に関する状況 | 特になし |
| 特筆すべき事項 | サービス向上や経費節減等の取組事項 | | 改善指導事項 |
| | 全市的取り組みである東京2020オリンピック・パラリンピックの機運醸成を積極的に行っている。また、年末年始の開館日の拡大や新たな健康チェックサービスを開始するなど、利用者サービスの向上を行っている。 | | 特になし |