

今号の内容

第20号

3



つづきあい計画

つづき あい 通信

ちょっと立ち寄れる場づくり

東山田地区 チャコ村

地域の計画推進体制紹介

都田地区地域福祉
保健計画の推進体制を紹介します!

地域で開催 意見交換の場

活用しています!! 地域懇談会

子育て支援の場 ぎんなん公園であそぼう!!

「つづき あい通信」は、都筑区地域福祉保健計画「つづき あい」※を推進する地域の取組や、関連情報を紹介する計画情報誌です。

※裏表紙に詳細を説明しています



今年第3期都筑区地域福祉保健計画の中間の年にあたります。様々な地域の計画の推進状況についてお伝えします。



東山田地区の「ちょっと立ち寄れる場」づくり



チャコ村運営：代表の菊島さん（中央）・副代表の小室さん（中央右）

小さいお子さんを連れての訪問大歓迎！
子育ての悩みなども気軽に
ご相談ください♪

チャコ村 ●▲■ ~みんなでつくるみんなの居場所~

東山田地区では、第3期地域福祉保健計画の地区別計画の中で、高齢社会に対応した地域づくりとして外出の機会が増えるよう、お茶のみ会や趣味の会などの「ちょっと立ち寄れる場(カフェ)」づくりに取り組み、今では地域の全域でカフェが立ち上がっています。

今回は、カフェの中でも、広場や畑があって、のんびりとお茶も楽しめる「チャコ村」を紹介します。



カフェの中には誕生して間もないものもあります。これから先、地域の憩いの場として長く運営できるよう、地域みなさんと知恵を出し合いながら共に成長していければと思っています。

東山田地区社会福祉協議会 佐藤会長

「チャコ村」とは？

平成29年12月、東山田町にある、故ヒサさん（チャコばあさん）の居場所だった小屋を改装して、地域の方が集まり交流できる場として開村しました。チャコ村は主に3つの場でできています。



チャコ農園



野菜の種類も豊富！
みんなでお茶づくりを
楽しもう！



チャコ村は、人と話すのが大好きだったチャコばあさん（母）が残してくれた宝物。誰もが気軽に立ち寄れる居場所として、これからもみなさんに親しまれて続いて欲しいです。



東山田連合町内会 小泉会長

チャコ広場



晴れた日は
元気良くお外で
過ごそう。

チャコ小屋



お茶を飲んで
語らえる
無料開放
スペース！



赤ちゃんからお年寄りまでどなたでも参加自由です。
お休みの日にふらっと訪問してみてもどうでしょう？

住所 都筑区東山田町1681番地
電話 080-4185-1840
開村日 月・火・木・金・土
(土は不定期開催)
※水・日はお休みです。
時間 11:00~16:00くらい

Instagramで
情報発信中♪



● 東山田地区のカフェ一覧 ●

- 一丁目町内会：さわやかカフェハーモニー ●二丁目町内会：2丁目スマイルカフェ
- 三丁目町内会：3丁目カフェ ●四丁目町内会：さわやか茶話会 ●第五町内会：チャコ村
- 第六町内会：だい六カフェ ●第七町内会：ほっと茶屋 ●CF自治会：ニットカフェ

【カフェのお問合せ】 東山田地域ケアプラザ ☎592-5975

全てのカフェが
どなたでも参加自由です♪

都田地区地域福祉保健計画の推進体制を紹介します!



都田地区では、都田地区地域福祉保健計画に掲げている3つの目標ごとに分科会を設けて、取組を推進しています。分科会では、具体的な取組の検討や情報共有を行っています。また、3つの分科会をつなぐ計画推進委員会(全体会)を設けて、都田地区地域福祉保健計画全体の取組状況の共有や情報交換を行っています。分科会形式にすることで、食生活等改善推進員(以下、ヘルスマイト)、福祉施設の方、PTAや学校の先生など目標に合った様々な地域の方々が集まることができ、取組に深みや広がりが出ています。

地域懇談会

地域の人たちの声
が聞きたい!
思いが知りたい!



地域の課題解決や
取組を進めるうえでの
ヒント

目標1 健康づくりを進めよう

保健活動推進員を中心に、町内会の敬老会で健康チェックを行い、日々の健康の維持と増進のきっかけづくりをしています。ヘルスマイトやJAと協働して、子育てサロンで食育の取組を広めています!



第1分科会リーダー 齋藤会長

計画推進委員会(全体会)

それぞれの分科会のリーダーが出席します。都田地区全体の活動の情報共有の場です!

計画推進委員会リーダー 村田会長



目標2

見守り・支えあいの取組を充実させよう

見守り合いの意識が地区で広まるように、スローガン『都田って、あったかいじゃん』とキャラクター『みやこちゃん』を考案しました。住み慣れた都田地区で安心して暮らせることを目指して、“見守り支えあい”の意識をみんなまで広めましょう!



第2分科会リーダー 折戸会長

“都田”って、
あったかい
じゃん



都田地区
地域福祉保健計画
キャラクター
小松菜hairの
みやこちゃん

目標3

子どもを中心とした世代を超えたつながりづくり

『安心・安全』をテーマに、各町内会で行われている学童の登下校の見守りをしている方々のつながりづくりや小学校区を単位とする話し合いの場を設けています。日々変化する子どもを取り巻く環境について情報交換をしています!



第3分科会リーダー 石井会長



活用しています!! 地域懇談会

地域懇談会とは…?

地域の課題解決に向けての話し合いや情報共有の場として、連合自治会町内会・地区社会福祉協議会エリアごとに毎年開催されています。

都筑区の地域懇談会は、お住まいの地域の福祉保健に関する困りごとの共有や解決に向けた話し合い、年によっては新たな地域の計画づくりに関する話し合いの場です。参加していただいた地域の方々からの意見を実践につなげていくなど、貴重な機会として定着しています。最近では地域懇談会のやり方を工夫している地区が出てきています。その一例をご紹介します。

その1 ミニ研修と地域懇談会を一体的に開催!

かちだ地区

今回の懇談会では、日頃から地域で取り組んでいる「緊急連絡先カード・あんしんカード」「災害時安否確認訓練」の取組について、振り返りました。併せて、「せっかく多くの人が集まる機会だから…」と災害に関する研修会と取組報告を行いました。



中川地区

「地域全体でこどものことを考えなければ…」との考えから、地域の老年人口や年少人口の推移に関するミニ研修と地域の取組紹介を行いました。その後、「中川地区の子どものことを話そう!」をテーマにグループ討議をしました。



その2 人が集まる地域懇談会の場を、地域の活動紹介の場として活用!

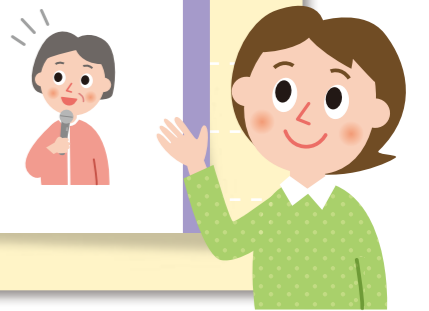
勝田茅ヶ崎地区

地域の中には、さまざまな活動がありますが、「正直言って、お互いの活動をよく知らない」という声も聞かれます。懇談会の会場に、地域で活動する団体の活動紹介パネルを展示し、ミニパネル展を開催しました。



東山田地区

地区別計画の目標に沿って取り組んだ結果、「立ち寄れる場」が8か所立ち上がりました。そのうち、早くから立ち上がった場と新しく立ち上がった場の2か所から開催状況の報告がありました。その後、場が継続・発展するための課題や改善点について話し合いました。



今年、各地区の地域懇談会は、このような内容で開催されました。

地区	テーマ
東山田	ちょっと立ち寄れる場(カフェ)の継続・発展を目指して
山田	誰もが健康的な生活を送ることができるような健康づくりの取組
中川	中川地区の子どものことを考えよう!
勝田茅ヶ崎	勝田茅ヶ崎地区別計画の現状と今後に向けて
かちだ	「緊急連絡先カード・あんしんカード」「災害時安否確認訓練」について振り返ろう!

地区	テーマ
新栄早淵	やって良かった地域の活動や町内会の活動、地域の良さを再発見しよう!
都田	第3期都田地区地域福祉保健計画の中間振り返りをしよう!
池辺	「向こう三軒両隣・隣近所でのささあい」アンケートの結果報告と池辺地区別計画の推進について
佐江戸加賀原	あなたならどうする?災害時の究極の選択! ~ジレンマ場面で学ぶ災害対応クロスロードゲーム~
川和	第3期川和地区地域福祉保健計画の進捗状況の確認と今後について

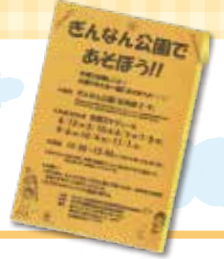
地区	テーマ
荏田南	顔の見える関係をさらに広げよう!
渋沢	第3期渋沢地区地域福祉保健計画の中間振り返りをしよう!
茅ヶ崎南 MGCRS	この1年の取組について共有し、意見交換しましょう!
ふれあいの丘	若い世代が地域活動に気軽に参加できる環境を創っていきましょう!
柚木荏田南	高齢者が安心して暮らせる地域にしよう!

地域懇談会は、同じ地域に住んでいる人同士で話し合える場です。お住まいの地域の懇談会では、どんな意見が出ているのか、ぜひ注目してみてください。





ぎんなん公園であそぼう!!



ぎんなん公園は、加賀原2丁目の閑静な住宅地にある開放的な公園です。そこで外遊びを もっと気軽にしてもらいたい!との思いから、今年4月に「公園あそび」がスタートしました。

子ども達の笑顔は、ママの笑顔♪ 大好きなお砂場あそび、水遊び♪ 公園だから出来る事をおもいつ くりたのしもう!をモットーに、毎月第一木曜日に開催しています。主任児童委員を中心に、民生委員 や親と子のつどいの広場「すくすくサロン」のスタッフも毎回参加している、外遊びを楽しみながら情 報交換ができる場です。



一番人気は やっぱり砂場



ダンボールカー バージョンアップ しているから見に来てね



かさ袋に水を入れて 穴をあけたら 手作りミスト完成



外遊びは楽しいよ! 公園でみんなで 一緒に遊ぼうよ

加賀原地域ケアプラザ エリア 地域子育てマップ



場所 ぎんなん公園 (都筑区加賀原2-9)
日時 毎月第1木曜日 10:30~12:00
どなたでも、いつ来ても帰ってもOKです (お休みの月もあります)

【主催】 佐江戸・加賀原地区民生委員児童委員協議会
【協賛】 佐江戸加賀原地区社会福祉協議会
【協力】 親と子のつどいの広場「すくすくサロン」
都筑区子育て支援センターポプラ
加賀原地域ケアプラザ (944-4640)

お知らせ

平成30年度
「つづき あい基金」
助成団体決定

「つづき あい基金」助成金で、 地域福祉保健計画を推進しています！

「つづき あい基金」は都筑区地域福祉保健計画を推進するため、地域活動への助成及び計画PRを目的として設置したものです。都筑区チャリティーゴルフ大会の収益等を中心に、区民・企業等からの寄付を基にした善意銀行からの配分金や、区役所からの補助金を原資として運営しています。

平成30年度は、16団体が助成金を活用し、活動しています！



地区名 団体名 活動名	ふれあいの丘 ふれあいの丘地区 防犯・地域 元気づくり協議会 ふれあいの 丘駅周辺防犯 パトロール	ふれあいの丘 ふれあいの丘地区 防犯・地域 元気づくり協議会 ふれあい ウォーキング	渋沢 こども 将棋教室 こども 将棋教室	渋沢 むかし遊び たのしみ隊 昔遊び たのしみ隊
区域 特定非営利活動法人 アーモンドコミュニティ ネットワーク アーモンド こども食堂	荏田南 荏田南 どんぐりカフェ 認知症の人が 安心して暮ら せる町づくり	都田 若返り体操 サークル 若返り体操 サークル	柚木荏田南 柚木荏田南 スポーツ吹矢同好会 柚木荏田南 スポーツ吹矢	かちだ 健幸ラジオ体操会 健幸 ラジオ体操
葛が谷地域 ケアプラザエリア ボランティアグループ ほほえみの会 ボランティア グループによる 地域の助け合い 活動	茅ヶ崎南MGCRS 大正琴と歌唱教室 大正琴と 歌唱教室	茅ヶ崎南MGCRS プチ おしゃれ教室 プチ おしゃれ教室	区域 ファミリーカフェ サポーター育成と 認知症& 予防カフェ	茅ヶ崎南MGCRS 料理教室 料理教室
池辺 バランス講座 健康体操・ 認知症予防体操	茅ヶ崎南MGCRS 憩いの場 憩いの場			

【お問合せ】

都筑区社会福祉協議会

TEL：045-943-4058

FAX：045-943-1863

<http://www.tuzuki-shakyo.jp/>



第3期 都筑区地域福祉保健計画「つづき あい」は 2つの計画でできています。

第3期都筑区地域福祉保健計画(平成28年度～32年度)は、「地区別計画」と「区計画」で構成されています。

「地区別計画」は、連合自治会町内会や地区社会福祉協議会をエリアとし、地域での福祉保健に関する課題の解決に向けて地域が主体で取り組む計画です。

「区計画」は福祉保健に関する区全体の共通課題解決に向けた取組だけでなく、「地区別計画」や地域の活動を支援する計画となっています。

「であいが広まり、お互いにささえあい、
地域がもつ力をわかちあえる地域づくり」
を目指します。

地区別計画

地域の課題に対して地域の方が主体となって進める取組
日頃の生活で感じている課題のうち、福祉保健に関するもの
を中心とし、地域主体で解決を図っていくことを基本とします。
連合自治会町内会や地区社会福祉協議会が主体となって作った
地域の計画です。

区計画

区・区社会福祉協議会・地域ケアプラザが主体となっても進める取組
「地区別計画の活動を支える取組」や地域の方が主体の活動だけでは解決できない課題に目を向け
た「区域全体の福祉保健の共通課題解決に向けた取組」を基本とします。

●子ども・青少年分野 ●高齢者分野 ●障害者分野 ●健康づくり分野 ●計画推進の基盤づくり

子ども・青少年について話し合う場(平成30年度 第1回 子ども・青少年部会)開催報告

平成30年7月27日(金)に、医師会・歯科医師会・保育園・小中学校・地域活動団体・関係施設など、区内の子育て支援に携わる方々が集まり、意見交換を行いました。最初に区役所から、都筑区における新たな子育て支援の取組について紹介し、その後、未就学・小学生・中高生と、各団体が普段関わっている年齢層ごとにグループに分かれ、それぞれの取組や子ども達を取巻く状況などを共有しました。

主な意見

- 地域、関係団体、各施設での取組は充実しているが、それを養育者にどのように伝えていくのが課題。
- 市や区の切れ目のない子育て支援を実感しているが、一方でそこから「こぼれてしまう人」がいる現実を感じている。
- ひきこもりの場合、早めの支援が必要。親だけの責任ではなく、学校関係者や地域の協力が不可欠。
- 都筑区内の外国人の数は他区と比べそれほど多くはないが、多くないからこそ支援が行き届かないこともある。

