

令和 7 年度
横浜市鶴見スポーツセンター
事業計画書

指定管理者



公益財団法人

横浜市スポーツ協会

YOKOHAMA SPORT ASSOCIATION

目次

1	基本方針	3
2	運営実施体制・職員配置について	3
3	施設の平等・公平な利用の確保について	4
4	施設の効用の最大限発揮について	5
5	施設管理について	8
6	安全管理について	9
7	地域との協力について	11
8	モニタリング計画について	12
9	管理運営経費について	12

令和 7 年度 横浜市鶴見スポーツセンター事業計画書

1 基本方針

(1) 3つの基本方針

鶴見区運営方針の基本目標である「いつまでも住み続けたいまち・鶴見」を実現するために、次のとおり鶴見スポーツセンター管理運営の3つの基本方針を策定しました。

- 基本方針① 千客万来！鶴見のスポーツ・健康づくり活動のシンボルとしての機能を充実させ、魅力ある施設を創造します！
- 基本方針② 誰も取り残さない、あらゆる区民がスポーツを“楽しめる”環境を鶴見区全域に広がります！
- 基本方針③ 安全・安心・快適な施設運営を実現し、公共施設運営者として災害時などいつでもプロフェッショナルに対応します！

基本方針は、管理運営に係る全てのスタッフに浸透させ、どんな場面でもこの基本方針に立ち返ることで、次の目標を達成します。

(2) 令和 7 年度鶴見スポーツセンター数値目標

□ 延利用者数	254,000 人
□ 利用料金収入	26,011,000 円
□ 教室参加料収入	42,188,000 円
□ 健康増進プログラムの実施	年間 2,500 回以上

(3) 令和 7 年度の重点項目

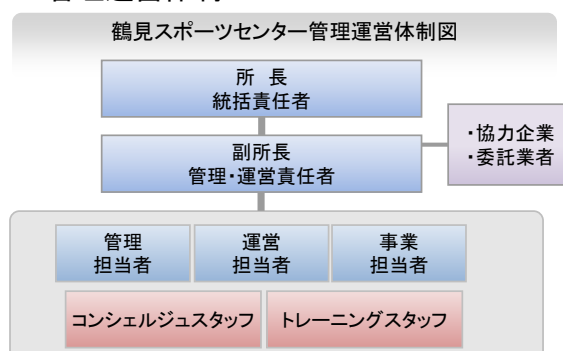
鶴見スポーツセンターの基本方針に沿って、令和 7 年度は次の業務に重点的に取り組みます。

- ア 新たな利用者と呼び込む魅力あるサービスを提供します
- イ あらゆる区民がスポーツを楽しめる場を提供します
- ウ 安全・安心・快適な施設運営を実施します

2 運営実施体制・職員配置について

私たちはスポーツ協会の総合力を活かして、安全かつ効率的な管理運営体制を構築します。また、専門性を要する設備維持管理業務は、安全・確実に行うために、豊富な実績と高い能力を有する専門業者に業務を委託します。

(1) 鶴見スポーツセンターの管理運営体制



職務	人数	有する資格等
統括責任者(所長)	1	防火管理者、体育施設管理士ほか
運営責任者(副所長)	1	サービス介助士、健康運動指導士ほか
管理担当	1	
運営担当	1	
事業担当	1	
コンシェルジュスタッフ	1日5名	
トレーニング室スタッフ	1日3名	

(2) 研修計画

下記の研修を実施します。

研修名	対象	日程
心肺蘇生・AED 操作研修	全スタッフ	5月
ノーマライゼーション研修	全スタッフ	9月
人権研修	全スタッフ	5月
個人情報保護研修	全スタッフ	6月
公共サービス従事者研修(条例解釈、コンプライアンス)	全スタッフ	6月
接遇研修	全スタッフ	5月
インストラクター研修	指導職員、スタッフ	隔月
マネジメント研修	主任・副主任	年1回

3 施設の平等・公平な利用の確保について

(1) 公共性・公平性に基づいた利用の確保

- ア 公共サービス従事者研修の実施
- イ 人権啓発推進者(所長)の配置、人権研修の実施
- ウ サービス介助士(副所長)によるノーマライゼーション研修
- エ 横浜市の子育て家庭応援事業『ハマハグ』スポットとして協力
- オ 受付に「筆談具」「老眼鏡」「コミュニケーションボード」を用意

(2) 多言語化に関する取組

- ア ホームページにて多言語化対応の機能を設けます。
- イ 外国人のお客様とのコミュニケーションには、ポータブルの翻訳アプリを使用するほか、館内サインなど、ご案内には「やさしい日本語」を取り入れます。
- ウ 鶴見区役所が実施する「外国人向け情報発信拠点」事業の情報発信スポットとして協力します。

(3) 障がい児・者が安全にいきいきと活動できる鶴見区へ

- ア 障害者支援の一環として区内にある、B型作業所の3団体に物販スペースの提供を行い、地域の中での理解促進へつなげます。
- イ ご利用の動線、設置物、駐車場などを事前にご確認いただくために、ホームページに360度ビューを設定し、利用案内にて確認できるように表記します。
- ウ 障がいのある方が不便なくご利用いただけるよう車いす対応の自動販売機やバリアフリー卓球台などハード面を整えます。

4 施設の効用の最大限発揮について

(1) 鶴見スポーツセンタープロモーション計画

施設特性と周辺環境を最大限に活用し、お客様に魅力溢れるスポーツプログラムを提供し、スポーツに親しむ機会を増やします。ホームページ（アクセシビリティ対応）を最大限に活用し、プロモーションを展開します。

ア 広報計画

教室事業の募集開始時期を踏まえながら、紙媒体や各種ウェブサイトへの積極的な事業PRなど計画的な広報活動を展開します。

トレーニング室の混雑状況は、ホームページ等のSNSを活用し、手軽に確認できるようにします。

■媒体別スケジュール

媒体名	内容	4月	5月	6月	7月	8月	9月	10月	11月	12月	1月	2月	3月
広報よこはま区版	教室募集 施設情報	●	●	●	●	●	●	●	●	●	●	●	●
ポスティング						●						●	
区内公共施設			●			●			●			●	
区内小学校・幼稚園等			●			●			●			●	
区内公共施設	イベント情報 施設情報	→											
区内小学校・幼稚園等		→											

イ 利用促進策

- ・ 濱ともカードによる高齢者の利用促進

横浜市健康福祉局「優待施設利用促進事業」に協力し、65歳以上の方を対象に毎月5日・15日に、カード提示でトレーニング室の利用料金300円を100円割引きます。

- ・ 区内賑わいスポットへの出展

地元商店街や近隣施設等とタイアップし、施設PR及び健康リテラシーを高めるイベントを行います。

- ・ キッズルームの有効活用

キッズルームを活用し、乳幼児とその保護者向けのイベントや教室を行い、保護者間の交流を図る場としてキッズルームを有効活用します。

- ・ 子育て世代が参加しやすい親子向け教室やイベントを実施します。
- ・ 大型荷物やシューズなどを保管できる月極ロッカーサービスを実施します。

(2) 教室計画

私たちは鶴見区民のスポーツ実施率を高めるために、公益スポーツ団体の強みである多種目・多世代への豊富なプログラムによって教室事業を構成します。

市内でも生産年齢人口が多い鶴見区のスポーツセンターとして、子育て世代に向けたプログラムや子供向けのイベントを充実させます。

また、年度内においても利用者の参加状況等で教室変更の検討を行い、よりニーズにあった教室を実施します。

■教室事業一覧(定期教室・当日受付教室・イベント)

No.	教室名	種別	対象	曜日	時間 区分	室場	期数	回数	募集人 数	単価
1	フラエクササイズ	事前	16歳以上	月	A	研修室	4	31	15	810
2	骨盤エクササイズ	事前	16歳以上	月	A	研修室	4	31	15	660
3	フローヨガ	事前	16歳以上	月	B	研修室	4	31	20	660
4	デトックスリンパヨガ	事前	16歳以上	月	B	研修室	4	31	20	710
5	火曜ナイトバドミントン	事前	16歳以上	火	F	2体	4	47	22	1,170
6	火曜いきいき健康づくり教室	事前	60歳以上	火	B	1体	4	45	75	560
7	太極拳教室(火曜クラス)	事前	16歳以上	火	C	1体	4	45	75	670
8	バドミントンナイトリーグ	事前	16歳以上	火	F	1体半	1	38	12	900
9	減量教室①	事前	16歳以上	火	A	研修室	4	45	25	560
10	減量教室②	事前	16歳以上	火	B	研修室	4	45	25	560
11	卓球教室(水曜クラス)	事前	16歳以上	水	A	1体	4	47	70	950
12	体力アップ教室	事前	40歳以上	水	A	3体	4	47	35	560
13	ピラティス初中級 1	事前	16歳以上	水	A	研修室	4	47	20	660
14	ピラティス初中級 2	事前	16歳以上	水	A	研修室	4	47	20	660
15	水曜転倒予防教室	事前	60歳以上	水	C	研修室	4	47	25	560
16	スマイル貯筋	事前	60歳以上	水	C	研修室	4	47	10	660
17	目覚めのバレエヨガ	事前	16歳以上	水	C	3体	4	47	20	730
18	太極拳教室(木曜クラス)	事前	16歳以上	木	A	1体	4	46	75	670
19	健康美体操教室	事前	16歳以上	木	B	1体	4	48	100	560
20	美筋BODYMAKE	事前	16歳以上	木	A	3体	4	48	20	1,110
21	社交ダンス教室(初中級クラス)	事前	16歳以上	木	B	3体	4	48	25	810
22	木曜日のナイトバドミントン	事前	16歳以上	木	F	2体	4	48	22	1,170
23	背骨コンディショニング	事前	16歳以上	木	B	研修室	4	48	20	720
24	体カステップアップ①	事前	65歳以上	木	C	研修室	4	48	15	560
25	体カステップアップ②	事前	65歳以上	木	C	研修室	4	48	15	560
26	体幹エクササイズ	事前	16歳以上	木	D	研修室	4	48	20	560
27	ファンクショナルトレーニング	事前	16歳以上	木	D	研修室	4	48	12	710
28	金曜日のバドミントン教室(初中級クラス)	事前	16歳以上	金	A	1体半	4	47	33	1,170
29	卓球教室(金曜クラス)	事前	16歳以上	金	A	1体半	4	47	28	950
30	エンジョイ！体力づくり教室	事前	60歳以上	金	C	3体	4	47	35	560
31	金曜転倒予防教室	事前	60歳以上	金	C	3体	4	47	25	560
32	ペン習字美文字講座	事前	16歳以上	火	B	研修室	4	45	13	610
33	火曜Jrバドミントン	事前	小学3～6年生	火	E	2体	4	47	22	910
34	Jrバスケットボール教室低学年	事前	小学1～3年生	水	D	1体	4	47	30	810
35	Jrバスケットボール教室高学年	事前	小学4～6年生	水	D	1体	4	47	30	810
36	すくすく幼児体操教室	事前	年中	水	D	2体	4	47	30	560
37	わんぱく幼児体操教室	事前	年長	水	D	2体	4	47	30	560
38	Jr インラインスケート教室	事前	小学生	水	E	1体	4	47	30	1,010
39	入門!!体育塾	事前	小学1～4年生	水	E	2体	4	47	30	560
40	にこにこ幼児体操教室	事前	年少	木	D	2体	4	48	30	560
41	ジュニア体操教室	事前	小学1～4年生	木	D	2体	4	48	40	560
42	木曜日Jrバドミントン	事前	小学3～6年生	木	E	2体	4	48	22	910
43	キッズチアダンス	事前	小学生	金	D	2体	4	47	15	960
44	K-POP	事前	小学生	金	D	2体	4	47	25	960
45	ジュニアテニス	事前	小学2～5年生	金	E	2体	4	47	12	960
46	親子空手	事前	小学生と保護者	土	早朝	研修室	4	47	30	960
47	親子リトミック教室	事前	1歳児～3歳児と保護者	木	A	3体	4	48	25	610
48	火曜はじめてエアロビクスタイム	当日	16歳以上	火	A	3体	1	45	30	620
49	火曜ZUMBAタイム	当日	16歳以上	火	B	3体	1	45	30	620
50	ラテンフィットネス	当日	16歳以上	火	A	3体	1	45	30	620
51	やさしいピラティス	当日	16歳以上	火	B	3体	1	45	30	620
52	夜ヨガタイム	当日	16歳以上	火	F	3体	1	45	40	620
53	ボクシングフィットネス	当日	16歳以上	火	F	3体	1	45	30	620
54	やさしい体幹トレーニング	当日	16歳以上	水	C	3体	1	47	30	620
55	バランスボールタイム	当日	16歳以上	金	A	3体	1	47	30	620
56	金曜ZUMBAタイム	当日	16歳以上	金	A	3体	1	47	30	620
57	昼ヨガタイム	当日	16歳以上	金	B	3体	1	47	30	620
58	朝ヨガタイム	当日	16歳以上	土	早朝	3体	1	47	30	620
59	ストレッチポールde筋膜リリース	当日	16歳以上	土	A	研修室	1	47	20	620
60	ずっさりストレッチ&トレーニング	当日	16歳以上	土	A	研修室	1	47	20	620
61	モーニングボクサ	当日	16歳以上	土	A	3体	1	47	30	620
62	土曜ひきしめエアロビクスタイム	当日	16歳以上	土	A	3体	1	47	30	620
63	バスケットボールタイム	当日	16歳以上	土	A	2体	1	12	30	620
64	フットサルタイム	当日	16歳以上	土	F	1体	1	23	50	620
65	バレーボールタイム	当日	16歳以上	土	F	1体	1	24	60	620
66	託児付き教室 (イベント)	当日	親子	月	A	研修室	4	24	10	800
67	ファミリープログラム	当日	1歳児～3歳児と保護者	土	A	2体	1	12	25	700
68	朝のバレーボールタイム	当日	16歳以上	土	A	2体	1	12	24	620

69	中学生バスケットアップ	事前	中学生	0	D	1体	1	4	30	850
70	小学生バスケットアップ	事前	小学生	0	D	1体	1	4	30	850
71	ペビーマッサージ教室	事前	0歳児～1歳児	木	0	0	1	28	10	800

(3) お客様への支援策

お客様の利用目的を的確に汲み取り、適切な対応を素早く行うとともに、楽しく、安全に利用していただけるよう、次の支援策に取り組みます。

ア 団体・サークル活動への支援

講師紹介、サークル設立に向けたアドバイスなどを行います。また、「横浜スポーツ・レクリエーションフェスティバル」において、ダンスや体操などで活動する地元スポーツサークルの成果発表の場を提供します。

イ トレーニング支援

・ 初回ご利用時の支援

インストラクターが健康状態やトレーニングの目的などを聞き、利用方法などを丁寧に説明し、希望されるお客様に対し、トレーニングメニューを作成します。また、トレーニング室利用説明会を開催し、新規利用者の獲得に努めます。

・ マルチスタンプクーポン

利便性の向上、利用促進のためスマートフォンで利用できるデジタル回数券を販売します。

ウ Wi-Fi スポットの設置

館内に設置した Wi-Fi は、競技団体向けに大会ウェブ速報の活用を提案するなど、スポーツ会場として利便性の良い施設づくりを進めます。

エ お支払の利便性向上

窓口においてクレジットカード・電子マネー・QR コードによるキャッシュレス決済のほか、インターネットによる教室参加申込では、クレジットによる支払いを可能とします。

(4) 自主事業計画

ア 基本時間外・年末年始の拡大営業

土曜は午前 7 時 30 分からの早朝営業を実施します。スポーツ施設条例施行規則で定められている 12 月 28 日から翌年 1 月 4 日までの 8 日間の休館日を、12 月 30 日から翌年 1 月 3 日までの 5 日間とし、3 日間営業日を拡大します。

イ 飲食・物販・レンタル事業

お客様ニーズをとらえた飲料自動販売機を設置します。自動販売機は電子マネー端末併設、災害用ベンダー機等を備えた機器を導入します。また、多様な種目で利用されるお客様を想定し、ラケット・シューズなどをレンタルします。スポーツ用品の物販では市内小売業者の GALLERY・2 協力による物販コーナーを設置します。

ウ ウォーキング・ランニング事業

- ・ ウォーキング・ランニングステーションとして、スポーツセンターを基点としたオリジナルマップを配布するほか、ロッカーの貸し出し等を行います。
- ・ 横浜マラソンチャレンジ枠事業を開催します。

エ 「スポーツ・レクリエーション・フェスティバル」開催

10月のスポーツの日を中心に全市的に行われる「スポーツ・レクリエーション・フェスティバル」を区民・利用者還元イベントとして開催します。

オ ヘルスプロモーション事業

当協会は、鶴見スポーツセンターにおける健康増進施設及び指定運動療法施設の運営者として認定されています。令和7年度は次の事業に取り組みます。

- ・運動療法の一環として、横浜市の心臓リハビリテーション推進事業に協力します。
- ・フレイル予防を目的とした体力測定サービスの提供
- ・鶴見区内の地域団体・施設への健康づくり派遣事業

5 施設管理について

(1) 施設の点検計画

ア 日常点検

『日常点検チェックシート』に基づいて、点検項目と回数、ルート等を定め、職員が1日4回目視・触診等により行い、異常・不具合箇所、遺失物の早期発見に努めます。

イ 定期点検

施設の老朽化に伴い、建物・設備維持管理の品質保持のために、協力会社である設備維持管理業者に点検業務を委託します。定期点検の結果、不具合箇所が発見された場合は、鶴見区地域振興課に至急報告します。

(2) 修繕計画

令和7年度の修繕計画は次のとおりです。基準額（税込605万円）を超える場合でも、コストバランスを考慮のうえ、執行が必要と判断する場合は、当協会負担による修繕を検討します。

予定する主な修繕	場所	内容
劣化診断に基づく修繕	各所	不具合箇所の改修
小破修繕	各所	不具合箇所の改修

(3) 清掃計画

予防清掃により汚損の発生頻度を少なくし、管理コスト縮減と快適性を保持します。

■ 日常清掃計画

清掃箇所	頻度
衛生設備(トイレ、更衣室、シャワー室 等)の洗浄	1日3～6回
体育室	適宜(モップ清掃は1日6回)
ロビー、廊下、自動販売機周辺	1日1回以上
窓、鏡	適宜
器具倉庫、機械室	1日1回以上
事務室	適宜
出入り口マット	1日1回以上

■ 定期清掃計画

清掃箇所	内容	回数
床清掃(通常)	材質にあわせた清掃方法で汚れ箇所を重点的に実施する 洗浄(モルタル等): 除塵し、モップがけ 洗浄・ワックス(タイル部等): 除塵、ポリッシャー・ワックスがけ カーペット(カーペット部): シャンピングまたはクリーニング	4回/年
ガラス・鏡	洗剤にて汚れを落とし、水切りして拭き取る	3回/年

シャワー室壁面	壁面の汚れの除去、床面や排水溝のゴミの除去を行う。 年 2 回シャワーヘッドの分解清掃を実施する	8 回/年
換気扇・ガラリ	付着したホコリ等を除去し、適切な換気能力を維持する	1 回/年

(4) 外構管理計画

外構の点検は、落ち葉清掃や害虫発生、マンホールや点字ブロックの浮きを 1 日 2 回以上実施し、状態を確認します。不具合や危険箇所を発見した場合は、直ちにフェンスなどの設置により「触れない」「近寄らない」などといった安全確保を行い、早急な対応を行ないます。

(5) 植栽管理計画

日常的な植栽点検や建物周囲の落ち葉清掃は、外構点検に併せて行います。樹木の剪定作業等は、高所作業や、専用薬剤の散布など高度な専門的技術を伴う施工が必要となるため、樹木管理を専門とする業者に当該作業を委託します。

■植栽管理業務

植栽管理	内容	実施月
低木刈込	枝つめ・枝すかしを行う。樹木の基本の形を整え、余分な枝を取り除く	6 月
除草	機械、または人力除草	6・10・3 月
薬剤散布	けむし・アブラムシ等の樹木への寄生虫防除	6・10 月
施肥	樹木にあった肥料を適期に与える	3 月
中・高木剪定	樹木の育成状況により適宜選定を実施	6 月

(6) SDGs の取組

令和 7 年度は目標 3『すべての人に健康と福祉を』目標 4『質の高い教育をみんなに』に取り組めます。

- ・多様目・多世代への豊富なプログラムの開催
- ・横浜スポーツ医会と協力した「スポーツ医事講演」の実施

6 安全管理について

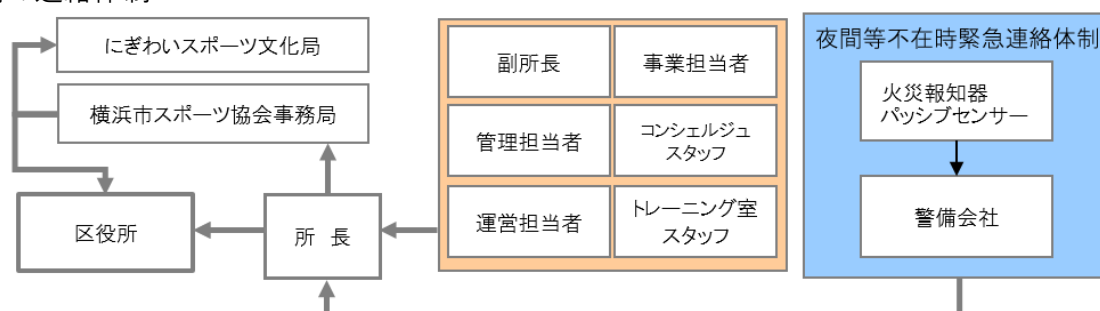
(1) 日常安全管理

日常点検計画に基づき、施設巡回点検を実施します。また、消防計画に基づき自衛消防訓練として次の訓練を行います。

訓練計画	対象	内容
消火訓練(12 月)	全スタッフ	鶴見消防署協力のもと火災を想定した訓練
参集訓練(9 月)	常勤職員	当協会事務局本部と連携した職員参集訓練
避難誘導訓練(12 月)	職員・アルバイト・外部講師	震度 5 強の地震を想定したお客様を含めた訓練

(2) 緊急・救急体制及び通常時の体制

■緊急時の連絡体制



ア 急病人及び負傷者への対応

急病人や負傷者が発生した場合は、即時に現場に急行し初期対応します。重篤と判断した場合は救急車の要請をするとともに、必要に応じてAEDを使用します。救急隊の到着まで、一次救命措置を行います。

イ 軽症者への対応

軽症者は、救護室等で応急処置を行った後、近隣病院などを紹介します。

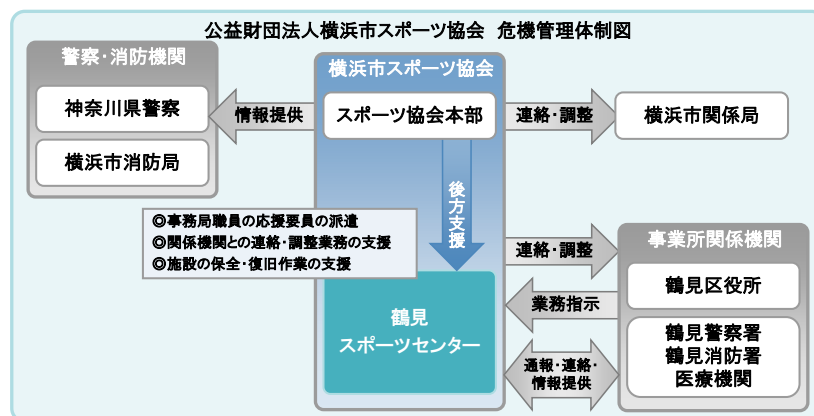
ウ 有資格者の配置と訓練

常勤職員は、横浜市消防長認定の応急手当普及員の資格取得者を配置し、鶴見スポーツセンターに従事する全スタッフを対象に心肺蘇生法・AED操作研修を実施します。

(3) 危機管理体制

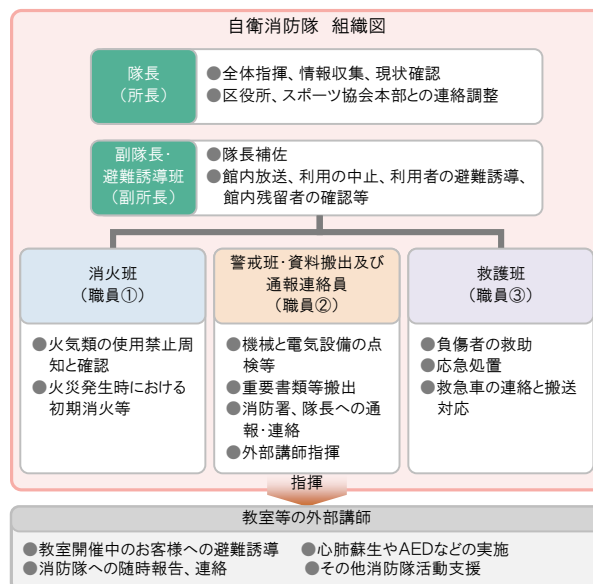
緊急時において迅速かつ効果的な対応を行うため、危機管理体制を確立します。施設での緊急連絡体制とともにスポーツ協会全体の危機管理組織体制を確立し行動します。

■危機管理体制



「指定管理者災害対応マニュアル」及び「災害時等における施設利用の協力に関する協定」に基づき行動します。

また、災害時の万全な対応を可能とするために、鶴見スポーツセンターの消防計画にもとづき、自衛消防隊を組織します。災害発生時は、自衛消防隊の各役割のもと、お客様の安全確保を第一に避難誘導や応急救護等の行動を迅速かつ的確に行います。



(4) 休館日・夜間（閉館後）警備体制

休館日・夜間の施設内外の警備は、外部からの建物内侵入を阻止するために、神奈川県公安委員会から認定を受けた警備業者による機械警備及び巡回警備を実施します。常時セットする機械警備での警戒に加え、夜間に1回の巡回を実施し、直接現場確認をするようにします。

巡回警備時には施錠の確認のほか、人の潜伏や火種がないかを特に注意します。

(5) 補償体制

建築物などの設備構造上の欠陥あるいは管理上の不備等に起因して、お客様に身体的傷害や財物損壊を与えた場合に備え、施設賠償責任保険に加入します。

■ 加入する施設賠償責任保険

保険種類	保険内容	補償限度額
施設賠償責任保険	施設側の瑕疵により、お客様に対する身体及び物品等に被害が発生した場合の賠償保険	対人：1人につき1億円、1事故につき1億円 期間中1億円 対物：1事故につき1億円、期間中1億円

7 地域との協力について

(1) 地域支援の取組

ア 地域で子どもを支える取組

- ・ 子育て世代の家族でのご利用を促進するために、ファミリープログラム教室の開催など子育て支援サービスを実施します。
- ・ ロビーやキッズルームを子どもが安心して過ごせる居場所として活用します。

イ 障がい児・者へのスポーツ支援

障がいの有無に関わらずスポーツを楽しむ機会を創出します。鶴見区さわやかスポーツ普及委員会や鶴見区基幹相談支援センター等と連携し、パラスポーツに関する展示や体験交流会を実施します。

ウ 高齢者の生きがい・健康づくりへの支援

定期教室でのシニア世代対象プログラムを実施します。フレイル測定付きの教室を開催し、健康寿命を延ばしていきます。また、スポーツセンターから離れた場所での運動教室を開催することで、区全域において健康づくりを支援します。

(2) 地域連携の取組

私たちスポーツ協会は、地域における課題や特性を理解し、鶴見区スポーツ協会、スポーツ推進委員、青少年指導員、子ども会、老人クラブ連合会、さわやかスポーツ普及委員会と連携し、区民へより良いスポーツ活動を提供していきます。

(3) 地域貢献の取組

- ・ 地元住民の方の雇用の方として、また区内の学校が行う職業体験・インターンシップの場として協力します。
- ・ 地元の事業者として、地域のための寄付・協賛などのチャリティ活動に取り組みます。
- ・ 鶴見川のクリーンアップ活動を、隣接する鶴見川漕艇場と連携し実施します。
- ・ 障がい児・者の社会活動促進のため、福祉団体等からも物品を調達します。

8 モニタリング計画について

PDCA マネジメントサイクルに則り、計画から実践、評価、そして改善というプロセスを経て、さらに次の計画に反映させることにより、業務水準の向上に繋がります。

■セルフモニタリング(自己評価)

項目	内容	時期・頻度
自己評価チェックシート	スポーツセンターコンシェルジュマニュアルに基づくチェックシート	年1回～4回
覆面調査	法人本部による覆面調査	2月／年1回

■第三者からの評価とモニタリング

項目	内容	時期・頻度
オープンミーティング	区のスポーツ振興に関する各主体との意見交換会	1回／年
外部モニタリング	指定管理者独自の取組による第三者機関のモニタリング	指定4年目
お客様アンケート	各種商品やサービスなどお客様に満足度を調査	2回／年
ご意見箱	施設受付付近に誰でも自由に記載できるアンケート	常時
市コールセンター	市コールセンターに設置されているご意見ダイヤル	常時

9 管理運営経費について

別紙、収支予算書に基づき、適正に執行していきます。

横浜市スポーツ協会では、鶴見スポーツセンターの光熱水費の節約対策を検討してまいりますが、今後、光熱水費等の値上げがある場合には、改めまして協議をお願いいたします。

収支予算書

1 総括表

(1)収入

(千円、税込み)

項 目	令和4年度	令和5年度	令和6年度	令和7年度	令和8年度	合計	備考
①指定管理料	36,833	39,344	40,095	42,521		158,793	
②施設運営収入 (A)	33,201	65,159	71,277	71,918		241,555	
項 目	利用料金収入	4,340	30,451	28,463	25,288	88,542	
	利用料金収入(駐車場)	1,076	5,994	5,512	5,512	18,094	
	スポーツ教室等事業収入	5,386	26,879	36,776	40,908	109,949	
	文化系教室収入	0	22	351	35	408	
	託児事業収入	0	0	20	20	40	
	広告業務収入	0	0	100	100	200	
	その他	22,399	1,813	55	55	24,322	
③自主事業による収入	762	5,451	6,140	5,338		17,691	
項 目	スポーツ教室等事業(時間外)	0	0	1,416	1,225	2,641	
	飲食事業	0	0	0	0	0	
	物販事業(自販機・レンタル含む)	585	4,016	3,247	2,812	10,660	
	利用料金収入(時間外)	0	593	808	723	2,124	
	<u>利用料金収入(駐車場)(時間外)</u>	0	663	148	167	978	
	その他	177	179	521	411	1,288	
合計(②+③)	33,963	70,610	77,417	77,256		259,246	

(2)支出

(千円、税込み)

項 目	令和4年度	令和5年度	令和6年度	令和7年度	令和8年度	合計	備考
④維持管理運営費用 (B)	70,653	106,727	115,481	117,988		410,849	
項 目	人件費	31,681	46,954	42,867	42,174	163,676	
	修繕費	6,050	6,050	6,050	6,050	24,200	
	設備管理費・保安警備費	6,860	6,079	6,079	6,966	25,984	
	備品購入費・消耗品費	948	880	1,783	1,783	5,394	
	外構・植栽管理費・廃棄物処理費	839	1,810	1,834	1,978	6,461	
	広報費・印刷製本費	0	500	217	476	1,193	
	光熱水費・燃料費	4,615	9,988	9,672	10,792	35,067	
	保険料	346	43	2,343	993	3,725	
	使用料・賃借料	1,339	2,461	7,576	6,921	18,297	
	委託料・謝金	5,675	19,838	23,782	24,946	74,241	
	公租公課	4,262	5,527	5,307	5,534	20,630	
	旅費	76	76	94	99	345	
	会議賄い費	0	0	0	0	0	
	通信運搬費	368	368	375	367	1,478	
	支払手数料	170	1,021	120	635	1,946	
	会費及び負担金	128	128	97	120	473	
	事務経費本部分	7,296	5,004	7,285	8,154	27,739	
	その他	0	0	0	0	0	
⑤自主事業による経費	143	3,227	2,031	1,789		7,190	
項 目	スポーツ教室等事業(時間外)	0	0	0	0	0	
	飲食事業	0	0	0	0	0	
	物販事業	115	1,185	1,147	797	3,244	
	その他	28	2,042	884	992	3,946	
合計(④+⑤)	70,796	109,954	117,512	119,777		418,039	

収支予算書

2 指定管理・収入の部

		内 訳	合計金額 (千円、税込み)
合計 (A)			71,918
利用料金収入			25,288
項 目	第1体育室(団体)	A・B・C・D・E・F帯利用料金収入	5,040
	第2体育室(団体)	A・B・C・D・E・F帯利用料金収入	524
	第3体育室(団体)	A・B・C・D・E・F帯利用料金収入	1,030
	研修室(団体)	A・B・C・D・E・F帯利用料金収入	855
	体育室(個人)	体育室個人利用収入(卓球、バドミントン等)	1,809
	トレーニング室(個人)	個人利用収入	15,257
	付帯設備利用料金	放送設備、照明設備等	773
利用料金収入(駐車場)			5,512
スポーツ教室等事業収入			40,908
文化系教室収入			35
託児事業収入			20
広告業務収入			100
その他			55

※ 必要に応じて小区分を設定しても構いません。

収支予算書

3 指定管理・支出の部

		積 算 内 訳	合計金額 (千円、税込み)
合計 (B)			117,988
項 目	人件費	・常勤職員報酬(報酬、手当、社会保険料、福利厚生費、退職給付費) 統括責任者 1名 管理運営責任者(副責任者) 1名 管理担当者 1名 運営担当者 1名 事業担当者 1名 ・非常勤職員給与(賃金)	42,174
	職員人件費(給料支出)	職員給与・アルバイト賃金	29,812
	職員人件費(職員手当支出)	常勤職員 5名分	7,802
	職員人件費(給付費支出)	常勤職員 5名分	30
	職員人件費(退職給付支出)	常勤職員 2名分	1,292
	職員人件費(福利厚生費支出)	常勤職員 5名分	3,238
	修繕費	事務所内空調機器更新、消防設備不具合改修 等	6,050
	(駐車場に係るもの)		
	(その他)	事務所内空調機器更新、消防設備不具合改修 等	6,050
	設備管理費	建築設備・電気工作物保守・消防設備保守点検等	5,976
	保安警備費	機械警備及び夜間巡回警備	990
	備品購入費		
	消耗品費	事務・衛生用品、教室消耗品等	1,783
	(駐車場に係るもの)		
	(その他)	事務・衛生用品、教室消耗品等	1,783
	外構・植栽管理費	樹木刈込・除草・薬剤散布・施肥等	1,794
	廃棄物処理費	廃棄物処理	184
	広報費		198
	印刷製本費		278
	光熱水費		10,792
	(電気)		8,025
	(ガス)		2,010
	(水道)		757
	燃料費		
	保険料	施設賠償責任保険、レクリエーション保険(スポーツ教室)	993
	(施設賠償責任保険)		27
	(火災保険・自動車保険)		
	(その他)	レクリエーション保険(スポーツ教室)	966
	使用料・賃借料	券売機、トレーニング室機器、パソコンリース料等	6,921
	(市への支払)		
	(リース料)	券売機、トレーニング室機器、パソコンリース料	586
	(その他)	スポーツ教室等の施設使用分等	6,335
	委託料	バスケットゴール・トレーニング機器保守点検、現金集配金業	7,750
	(駐車場に係るもの)		
	(その他)	バスケットゴール・トレーニング機器保守点検、現金集配金業務等	7,750
	謝金	スポーツ教室等の講師謝金	17,196
	公租公課費	事務所税	5,534
	(事業所税)		22
	(消費税)		5,512
	(印紙税)		
	(その他)		
	旅費		99
	会議賄い費		
	通信運搬費	電話代、インターネット回線料、郵便代等	367
	支払手数料	集配金サービス・Suica・教室ネット決済手数料及び銀行振込手数料 等	635
	会費及び負担金	暴力追放センター会費 等	120
	(職員等研修費)		
	(その他)	暴力追放センター会費 等	120
	事務経費本部分		8,154
	その他		

収支予算書

4 自主事業・収入の部

		内 訳	合計金額 (千円、税込み)
合計			5,338
項 目	スポーツ教室等事業(時間外)	参加料	1,225
	飲食事業		
	物販事業	自動販売機収入、物販収入、レンタル物品収入	2,812
	利用料金収入(時間外)	早朝時間外営業	723
	利用料金収入(駐車場)(時間外)	早朝時間外営業	167
	ヘルスプロモーション事業収入	地域への派遣事業等	411
	その他		

収支予算書

5 自主事業・支出の部

		内 訳	合計金額 (千円、税込み)
合計			1,789
項 目	スポーツ教室等事業(時間外)		
	飲食事業		
	物販事業	自動販売機:5台、物販卸業者手数料 等	797
	ヘルスプロモーション事業費支出	出前事業の旅費交通費、保険料	267
	その他	鶴見区スポーツ協会賛助会費 等	206
	基本時間外施設管理費支出	アルバイト賃金、光熱水費等	519