

# 4章 地区別計画

## 地区別計画とは

概ね各連合町内会を単位とし、各地区の状況に合わせた様々な方法で話し合いなどを重ねながら、区全体計画と同じく5年ごとに計画を策定しています。

地区ごとに目指す地域の姿、それに向けた今後5年間の取組をまとめており、計画に沿って取組を進め、振り返りを行いながら、次年度以降のまちづくりにつなげていきます。

鶴見区は地域によって特徴は様々です。特徴に合わせた各地区の取組がひととき重要となっています。



臨海部は工業地帯、中心部は商業・住宅地域が主体となっていますが、住工混在地区も見られます。また、丘陵部は、区内では数少ない自然が残された住宅地となっています。昭和2年の横浜市の区制施行によって誕生した鶴見区は、工業地帯としての顔ばかりでなく、商業都市、住宅都市としての顔も兼ね備えています。

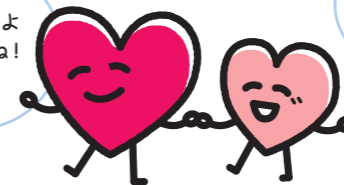
外国人住民数は中区に続いて市内2番目の多さとなっており、国際色豊かな地域です。

## 各地区の地区別計画

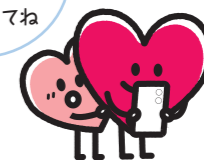
18地区ごとに第5期計画で力を入れたいことや、計画の策定経過をまとめています。

- 1 矢向地区連合町内会 —— 誰もが安心して暮らせる矢向のまち
- 2 市場地区自治会連合会 —— 集まれ!だれでも参加の市場地区
- 3 市場地区第二自治連合会 —— 笑顔と幸せの輪をつなげよう みんなのふるさと市場第二
- 4 鶴見中央地区自治連合会 —— 健康と防災でみんながつながりつづけるオール鶴見中央
- 5 潮田中央地区連合会 —— つながりの街 USHIODA
- 6 潮田東部地区自治会連合会 —— 声かけて 心がつながる 潮田東部
- 7 潮見橋地区連合会 —— ふれあい 支え合おう 潮見橋
- 8 潮田西部地区自治連合会 —— "助け合う・支え合う・分かち合う 人が繋がるまちづくり"
- 9 小野町地区自治連合会 —— 地域みんなでつながろう、取組の輪をひろげていこう
- 10 生麦第一地区連合会 —— 人とひととのつながりを大切に育てます。
- 11 生麦第二地区連合会 —— みんなの笑顔が みんなの健康が なまに(生麦第二地区の愛称)の元気の源
- 12 豊岡地区連合会 —— つながりが育む、安心と健康のまち豊岡
- 13 寺尾地区自治連合会 —— ふんわりとしたつながりで互いに認め合い 誰もが輝ける街 寺尾
- 14 寺尾第二地区連合会 —— みんなの思いや 心が見える まちづくり
- 15 駒岡地区連合会 —— 地域みんなでつながる町 駒岡
- 16 上末吉地区自治連合会 —— つながる 安心安全なまち 上末吉
- 17 法人下末吉連合会 —— とともに つながる 下末吉
- 18 江ヶ崎町内会 —— 支えあう・助け合う町 江ヶ崎

地区別計画はより身近なまちの計画だよ  
個性豊かなキャッチフレーズが素敵だね!  
みんなで進めていく計画なんだね



これまでの地域の取組を  
動画で見ることができるよ!  
二次元コードを読み取ってね



詳しくはこちら



## 地域活動の仲間を増やす工夫

様々な団体で、参加の裾野を広げたり参加しやすくするための工夫として、病院等いろいろな人の目に留まる場所へのちらしの配架、口コミや SNS の活用、二次元コードを活用した申込などが行われています。また、ちょっとした役割や期間限定の関わりをお願いしたり、サロンの参加者にできる範囲でお手伝いをしてもらうなど、協力者を増やす工夫もされています。本冊子にも仲間を増やす工夫が随所に盛り込まれています。

仲間を増やすってなかなか難しいよね  
でも「この部分だけなら手伝えるよ」って人は  
案外いるのかも!?  
まずは周りの人に聞いてみよう!

