

市民活力推進・教育委員会要求資料

資料1	インターネットを通じた図書館サービス	P. 1
資料2	中央図書館及び地域図書館で所蔵する主な郷土資料	P. 2
資料3	横浜市立図書館における学校連携の具体的内容	P. 3
資料4	政令指定都市立図書館等 指定管理受託事業者	P. 4
資料5	山内図書館のボランティア活動状況	P. 5
資料6	図書館協議会設置状況(政令指定都市、神奈川県内の市、東京都区部)	P. 6
資料7	横浜市立図書館の利用状況	P. 7(1)-(2)
資料8	横浜市立図書館 配置図	P. 8(1)-(2)
資料9	指定管理者制度導入に係る経費縮減の内訳	P. 9
資料10	指定管理者制度導入状況	P. 10
資料11	業務要求水準書項目イメージ	P. 11
資料12	中央図書館及び山内図書館の業務分担(現在及び平成22年度)	P. 12
資料13	横浜市立図書館ネットワーク体制	P. 13
資料14	学校図書館支援の考え方	P. 14
資料15	図書取次サービス試行事業の概要	P. 15(1)-(2)
資料16	旭区・二俣川駅及び戸塚区・東戸塚駅行政サービスコーナー利用状況	P. 16(1)-(2)
資料17	青葉区内(周辺を含む)の大学と山内図書館の連携の可能性	P. 17

インターネットを通じた図書館サービス

横浜市立図書館では、自宅等のパソコンからインターネットを通じ、次のサービスを提供しています。

1 市立図書館ホームページでの蔵書検索・予約、情報提供

(1) 図書館所蔵資料の検索・予約等（蔵書検索：H10.3 開始^{政令市初}、予約：H17.10 開始）

- ・横浜市立図書館が所蔵している図書・雑誌・視聴覚資料の検索
 - ・横浜市立図書館が所蔵している図書・雑誌の予約
 - ・自己の貸出し・予約状況の確認、貸出期間の延長
 - ・予約システム等を利用するためのパスワード・Eメールアドレスの登録
- ※Eメールを登録した方には、予約資料が準備されるとEメールで連絡

(2) 図書館ホームページでの情報提供

- ・図書館の利用案内、ガイドマップ（各館の所在地・電話番号・地図・交通アクセス）
- ・行事案内（展示・おはなし会等）
- ・所蔵資料の紹介（テーマリスト、資料目録[CD-ROM・マイクロ・地図]、予約の多い本 等）
- ・図書館刊行物の案内（情報紙@Lib、図書館年報、Yokohama's Memory 等）
- ・『都市横浜の記憶』（市立図書館所蔵の歴史的資料の一部をデジタル化）
- ・子ども（～15歳）・保護者等向けの「キッズページ」、10代利用者向け「ティーンズページ」
- ・レファレンス事例集
- ・その他情報（広聴情報、図書館の目標、大学・企業情報 等）
- ・地区センター・コミュニティハウスの蔵書検索（図書館情報システムの機能を活用）
- ・すべての地域図書館でホームページを開設

(3) ホームページアクセス等の状況

- ・アクセス件数（平成19年度）
 - ホームページ閲覧 5,983,939 件
 - 蔵書検索回数 6,734,980 件
- ・予約受付件数（受付方法別）

受付方法	平成19年度	構成比	対前年比	平成18年度	構成比
インターネット	1,661,982	70%	34.1 %	1,239,498	60%
館内利用者用検索機	332,934	10%	4.1 %	319,855	20%
図書館窓口（電話含む）	380,477	20%	△ 7.3 %	410,633	20%
合計	2,375,393	100%	20.6 %	1,969,986	100%

2 Eメールレファレンス（H16.5 開始）

- ・身近な疑問から専門的な調査研究に関する事柄まで幅広く受付（中央図書館調査資料課所管）
 - ◇利用できる方：横浜市在住・在勤・在学の方。ただし、横浜関連の資料についての質問は市外の方でも利用可
 - ◇回答は1週間を目安として、原則として電子メールで送信
- ・レファレンス件数（平成19年度）
 - 812件（e-mailを含む全レファレンス件数は、196,612件）

中央図書館及び地域図書館で所蔵する主な郷土資料

1 中央図書館（ヨコハマ資料コーナー）

横浜関連
行政資料（横浜市各区・局の発行したもの） 事業概要・年報・事業報告 統計書・調査報告 啓発冊子・パンフレット
市内各種団体の発行した図書 学校、企業、業界など
横浜の歴史に関する図書 横浜市史、開港・開国期をテーマとする著作など
横浜の観光案内・ガイドマップ
横浜に関連のある個人の著作 大仏次郎、長谷川伸、吉川英治など
横浜に関連のある個人についての図書 美空ひばりなど
神奈川県、県内自治体の発行した図書
全国の自治体の市史・町史
貴重資料 幕末・明治期の錦絵、絵図、古地図、絵葉書など

2 地域図書館

横浜市、神奈川県、県内自治体の発行した図書 横浜市統計書、横浜市会会議録
区史・区政史（図説、写真集など）
町の歴史、郷土の歴史
小・中学校誌（周年事業記念誌）
開発関係資料 土地改良事業、区画整理事業、都市計画事業など
地 図 タウンマップ、施設ガイド、散策マップ、歴史散歩など
民俗（民話、年中行事）、地域文化財
地元団体の発行した図書（郷土史研究、ボランティア）

横浜市立図書館における学校連携の具体的内容

市立図書館の学校との連携については、学校図書館の充実や学校教育への支援・協力を基本とし実施しています。具体的な内容は、次のとおりです。

1 図書館見学

児童生徒の図書館見学を受入れ、見学時には図書館の利用案内、本を探すための分類や検索方法の説明、読み聞かせや本の紹介等を行います。

2 図書館来館：読み聞かせ・ブックトーク（本の紹介）

図書館に来館した児童生徒に読み聞かせやブックトーク（本の紹介）等を行います。授業単元と関連した内容で行うこともあります。

3 学校訪問：読み聞かせ・ブックトーク（本の紹介）

市立図書館の司書が学校を訪問して、児童生徒に図書館案内、読み聞かせやブックトーク等を行ないます。

4 職業体験学習・職業インタビュー

主に中学生の職業体験学習に協力し、図書館の仕事を体験してもらいます。

5 調べ学習

児童生徒が図書館の資料を使って調べものを行う学習に対応します。図書館での資料の調べ方を指導し、調べるテーマに関連する本を準備することもあります。

6 学校図書館担当教職員や学校図書館ボランティア向け講習・講師派遣等

学校からの要請により、教職員やボランティア向けの講習を行ったり、相談に応じます。内容は、図書選定や環境整備など学校図書館運営、及び読み聞かせやブックトークの技術指導等です。

7 教職員向け貸出

教員の研修や授業での図書活用に便宜を図るため、上限40冊、最長1か月で図書を貸し出します。

※参考 平成19年度学校連携事業実績（全館）

事業内容	回数	のべ参加人数（冊数）
図書館見学	199回	7,460人
図書館来館（おはなし会・ブックトーク等）	12回	966人
学校訪問（おはなし会・ブックトーク等）	65回	5,440人
職業体験学習・職業インタビュー	129回	474人
調べ学習	46回	781人
教職員やボランティア向け講習・講師派遣等	83回	1,568人
教職員向け貸出	587回	12,396冊

政令指定都市立図書館等 指定管理受託事業者

	自治体名	導入館数	全館数	募集単位	導入年月	導入館名	指定管理者	メリット (開館日拡大等)	備考
政令指定都市	仙台	1	7	(1館のみ)	H20.4	広瀬図書館	(株)丸善		
	浜松	1	22	(1館のみ)	H18.11	中央図書館駅前分室	(株)図書館流通センター		
	神戸	3	11	個別	H20.4	灘図書館	神戸新聞・TRCグループ (株)神戸新聞社、(株)神戸新聞 地域創造・(株)図書館流通センター	・祝日開館 ・開館時間延長 (18時→20時)	
						垂水図書館			
	西図書館								
	広島	13	13	全館一括	H18.4	(全館)	(財)広島市文化財団		※平成17年度まで管理委託→公募せず指定管理者に移行
北九州	13	17	4館一括	H17.4※	門司図書館 門司図書館大里分館 国際友好記念図書館 門司図書館新門司分館※	(株)図書館流通センター	・開館時間延長 (1時間) ・司書有資格者の増	※新門司分館はH19.4開館	
			2館一括	H17.4	戸畑図書館 戸畑図書館戸畑分館	(株)日本施設協会			
			2館一括	H18.4	若松図書館 若松図書館分館	(株)日本施設協会			
			5館一括	H18.4	八幡図書館 八幡図書館八幡東分館 八幡図書館八幡大池分館 八幡図書館折尾分館 八幡図書館八幡南分館	(株)図書館流通センター			
県内	綾瀬市	4	4	全館一括	H20.4	(全館)	(株)有隣堂	・開館日の拡大 (休館日:毎週火曜、第1・3水曜→第1・3火曜)→年間49日増 ・開館時間の延長 (19時までの開館日:月・木→月・木・金)	
特別区	千代田区	4	4	全館一括	H19.4	(全館)	ヴィアックス・SPSグループ (株)ヴィアックス サントリー・パブリシティサービス(株) (有)シェアードビジョン	・開館時間の延長 (22時まで)	
	大田区	14	16	個別	H19.4	池上図書館	共同事業体JCS・NBMグループ(日本コンベンションサービス(株)他)	・開館時間の延長 (22時まで)	
						蒲田図書館			
						羽田図書館	共同事業体丸善グループ		
						洗足池図書館			
						馬込図書館	(株)ブックチェーン		
						六郷図書館			
						多摩川図書館	テルウェル東日本(株)		
						大森南図書館	(株)ヴィアックス		
						下丸子図書館	(株)図書館流通センター		
						蒲田駅前図書館	(株)有隣堂		
						大森東図書館	NPO法人大田教育支援の会		
	浜竹図書館								
久が原図書館									
大森西図書館									
杉並区	2	13	2館一括	H19.4	成田図書館 阿佐谷図書館	丸善グループ(共同事業体) (丸善(株) (株)東急コミュニティー			
足立区	6	16	個別	H19.4	興本図書館	(株)ティー・エム・エンタープライズ			
					伊興図書館	(株)グランディオサービス			
					鹿浜図書館	ヤオキン商事(株)			
					新田コミュニティ図書館	(株)トミテック			
H20.4	竹の塚図書館	東京ビジネスサービス(株)・(株)三和管財共同事業体							
	花畑図書館	(株)グランディオサービス							
板橋区	3	12	3館一括	H20.4	氷川図書館 東板橋図書館 小茂根図書館	丸善(株)			

山内図書館のボランティア活動状況

1 定期的な活動

(1) 子ども向けのおはなし会

定例的なおはなし会については図書館司書職員とボランティアが協働で行っています。

(2) 大人向けのおはなし会

大人向けのおはなし会については、年に数回行っており、演者は山内図書館で子ども向けおはなし会を行っているグループです。今年度は1回行い、18人の参加がありました。

*おはなし会の参加回数・参加者数（大人のためのおはなし会を含む）

	回数	参加数(人)
平成 19 年度	64	2,010
平成 20 年度 4 月～11 月	47	1,328

(3) 本の修理ボランティア

傷んだ図書館の本の修理を行います。今年度から導入し、月1回活動を行っています。

2 単発的なイベントなどでの活動

講習会等のイベントでの講師・手伝い

(1) 「親子でミウラ折りの地図を作ろう」講師(平成20年度)及び展示会「地図で知る青葉区」(同一ボランティア団体)

(2) 講習会「初心者向け図書館情報検索講座」の手伝い(講師は山内図書館司書)(平成20年度)

(3) 地域の文化財である「牛込の獅子舞」ビデオ上映会及び講演会講師(同一ボランティア団体。ただしビデオ上映会は他のボランティア団体に手伝ってもらっている)

3 その他の市民・ボランティアとの協働事業

(1) 市民・ボランティア企画のイベントへの参加

ア 図書ボランティアフェスタへの出展(年1回)

イ その他の市民・ボランティアが企画したイベントへの参加

「ぐるっと青葉」ブース出展(平成19年度)

「青葉区区民交流センターまつり」「青葉区おはなしフェスティバル」ブース出展(年1回)

ウ 開館30周年記念事業の実行委員として企画から参加(平成19年度)

(2) 市民・ボランティアとの協働プロジェクト

「郷土の歴史を未来に生かす授業」冊子製作プロジェクトへの参加

※参考 山内図書館のボランティア育成について

山内図書館では青葉区のボランティアに対しての育成活動も行っています。

①読み聞かせボランティア養成講座

中央図書館主催の講座で、平成20年度は山内図書館が会場の一つとなっています。

②学校図書ボランティア講座

山内・緑・都筑図書館の共同企画事業です(平成20年度)

③読み聞かせの勉強会

おはなし会の演者グループとの勉強会

④学校図書ボランティアに対しての支援(学校関連)

学校連携関連で、学校図書ボランティア、読み聞かせボランティアなどの求めに応じて司書職員を講師として派遣しています

*「資料修理法」「学校図書室の整備・活用法」(平成19年度)、「読み聞かせ法」(平成20年度)

図書館協議会設置状況(政令指定都市、神奈川県内の市、東京都区部)(平成20年4月現在)

自治体区分		自治体名	図書館協議会設置状況	指定管理者制度導入状況	備考
政令指定都市		横浜市	×	×	
設置済み 導入済み		札幌市	○	×	
5市	仙台市	○	○		
設置済み 未導入	さいたま市	○	×		
10市	千葉市	○	×		
未設置 未導入	川崎市	○	×		
2市	新潟市	○	×		
	静岡市	○	×		
	浜松市	○	○		
	名古屋市	○	×		
	京都市	○	×		
	大阪市	×	×		
	堺市	○	×		
	神戸市	○	○		
	広島市	○	○		
	北九州市	○	○		
	福岡市	○	×		
神奈川県内の市		横須賀市	×	×	
設置済み 導入済み		平塚市	○	×	
1市	鎌倉市	○	×		
設置済み 未導入	藤沢市	○	×		
14市	小田原市	○	×		
未設置 未導入	茅ヶ崎市	○	×		
2市	逗子市	○	×		
	相模原市	○	×		
	三浦市	×	×		
	秦野市	○	×		
	厚木市	○	×		
	大和市	○	×		
	伊勢原市	○	×		
	海老名市	○	×		
	座間市	○	×		
	南足柄市	○	×		
	綾瀬市	○	○		
東京都区部		千代田区	×	○	
設置済み 導入済み		中央区	×	×	
1区	港区	×	×		
設置済み 未導入	新宿区	○	×		
2区	文京区	×	×		
未設置 導入済み	台東区	×	×		
4区	墨田区	×	×		
未設置 未導入	江東区	×	×		
16区	品川区	×	×		
	目黒区	×	×		
	大田区	×	○		
	世田谷区	×	×		
	渋谷区	×	×		
	中野区	○	×		
	杉並区	○	○		
	豊島区	×(※)	×		※20年12月に設置
	北区	×	×		
	荒川区	×	×		
	板橋区	×	○		
	練馬区	×	×		
	足立区	×	○		
	葛飾区	×	×		
	江戸川区	×	×(※)		※20年7月から導入

横浜市立図書館の利用状況
個人貸出

ア 登録者数 (人)

登録図書館		年度	平成19年度			平成18年度	平成17年度
			一般	児童	総数		
総数			862,573	169,226	1,031,799	1,036,415	1,367,298
中央	館内		134,479	9,375	143,854	143,831	200,745
	移動図書館		9,554	3,541	13,095	13,245	17,573
	計		144,033	12,916	156,949	157,076	218,318
鶴見			34,052	7,277	41,329	41,588	55,734
神奈川			29,285	5,460	34,745	34,914	44,750
中			23,318	5,867	29,185	29,469	38,408
南			32,690	6,193	38,883	39,258	50,662
港南			36,126	8,211	44,337	45,021	60,629
保土ヶ谷			51,182	9,225	60,407	61,456	85,558
旭			29,628	6,205	35,833	36,248	46,713
磯子			41,283	10,431	51,714	51,179	59,201
金沢			51,121	8,481	59,602	60,661	84,429
港北			56,153	9,547	65,700	66,088	90,581
緑			37,740	10,227	47,967	47,655	61,943
山内			80,411	14,346	94,757	95,744	130,812
都筑			62,257	21,106	83,363	81,163	92,778
戸塚			57,781	9,038	66,819	67,295	90,025
栄			36,833	7,172	44,005	44,405	57,044
泉			36,033	12,127	48,160	49,099	63,042
瀬谷			22,647	5,397	28,044	28,096	36,671

※「児童」は、0～15歳。

※平成17年1月から登録更新手続きを実施。平成18年2月から未利用者管理情報の削除を開始。

※移動図書館の登録者数は、現在は巡回していない駐車場での登録数を含んでいるため、「10 利用状況 (7) 移動図書館」の駐車場別利用状況の合計とは一致しない。

裏面あり

イ 貸出冊数 [総数に、図書取次サービス事業を含む] (冊)

年度	平成19年度			平成18年度	平成17年度	
	一般書	児童書	総数			
総数	7,528,527	3,143,633	10,672,160	10,980,143	11,396,779	
中央	館内	1,088,679	121,169	1,209,848	1,315,370	1,458,882
	移動図書館	85,439	67,185	152,624	139,990	150,284
	計	1,174,118	188,354	1,362,472	1,455,360	1,609,166
鶴見	236,789	106,201	342,990	346,927	355,083	
神奈川	311,929	141,197	453,126	470,086	475,791	
中	170,287	102,999	273,286	277,625	280,243	
南	284,022	99,780	383,802	389,907	397,126	
港南	347,021	142,235	489,256	488,904	484,590	
保土ヶ谷	340,631	148,095	488,726	507,094	528,683	
旭	291,567	121,978	413,545	421,864	433,521	
磯子	433,745	205,642	639,387	662,700	678,024	
金沢	394,799	160,009	554,808	565,520	574,780	
港北	425,434	197,805	623,239	636,488	648,314	
緑	430,914	207,764	638,678	644,028	657,977	
山内	521,466	252,031	773,497	819,356	878,752	
都筑	733,709	475,198	1,208,907	1,285,018	1,260,035	
戸塚	339,995	124,017	464,012	455,486	625,923	
栄	372,086	166,134	538,220	553,018	558,041	
泉	362,903	165,373	528,276	546,516	568,413	
瀬谷	243,675	110,492	354,167	358,609	366,124	

*図書取次サービス事業

行政サービスコーナー	94,898	23,007	117,905	86,118	15,000
地区センター(青葉区)	18,539	5,322	23,861	9,519	1,193

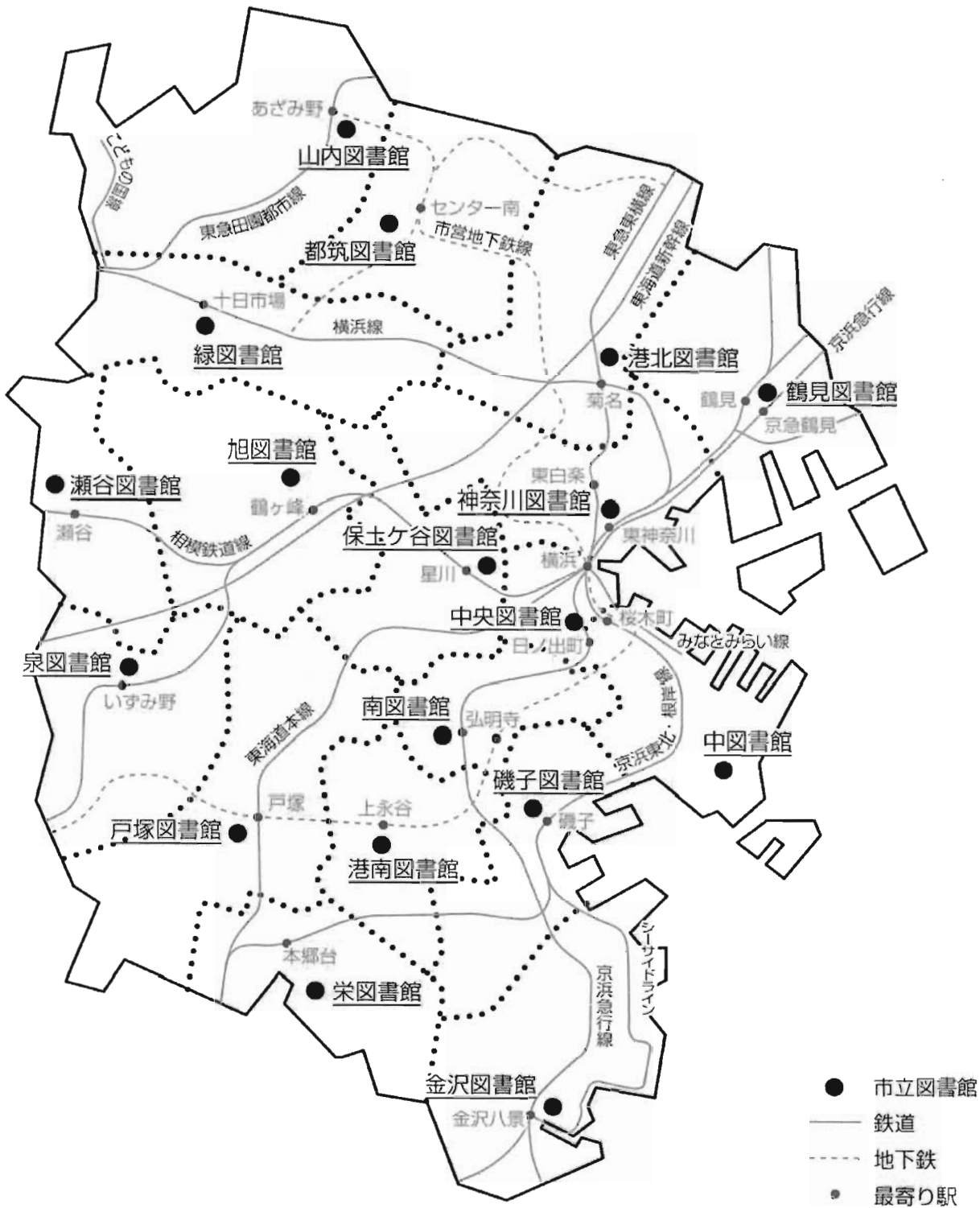
ウ 一日平均利用状況 [移動図書館を除く]

※全館平均は、行政サービスコーナー、地区センターの利用状況は除く。

区分	入館者数 (人)	貸出利用者数 (人)	貸出冊数 (冊)	利用者一人当たり貸出冊数 (冊)	貸出延長冊数 (冊)
全館平均	1,447.6	587.2	1,699.1	2.89	120.8
中央	3,588.7	1,248.1	3,558.4	2.85	326.3
鶴見	843.1	358.6	1,008.8	2.81	64.4
神奈川	1,031.1	432.2	1,332.7	3.08	94.5
中	868.8	290.8	803.8	2.76	48.0
南	1,046.3	424.1	1,128.8	2.66	75.0
港南	1,476.7	499.2	1,439.0	2.88	80.9
保土ヶ谷	1,168.0	522.4	1,437.4	2.75	103.6
旭	836.7	401.5	1,216.3	3.03	67.2
磯子	1,593.2	631.1	1,886.1	2.99	141.8
金沢	1,594.7	576.9	1,631.8	2.83	112.0
港北	1,493.1	648.9	1,833.1	2.82	134.8
緑	1,248.3	622.5	1,878.5	3.02	114.4
山内	1,579.5	816.9	2,275.0	2.79	176.2
都筑	3,412.4	1,163.1	3,566.1	3.07	266.0
戸塚	1,466.6	568.7	1,410.4	2.48	88.6
栄	1,150.9	538.2	1,583.0	2.94	113.2
泉	962.9	491.8	1,553.8	3.16	101.1
瀬谷	696.8	335.3	1,041.7	3.11	65.7

行政サービスコーナー	—	131.9	219.2	1.66	24.9
地区センター(青葉区)	—	12.2	20.1	1.64	2.6

横浜市立図書館 配置図



裏面あり

※参考 横浜市立図書館 一覧

館名 (設置日)	所在地	延床面積 m ²	閲覧席 席	図書館資料		併設施設	
				図書 冊	定期刊行物 種		
中央 H6(1994).2.22	〒220-0032 西区老松町 1	21,834.36	566 (48)	1,513,832	2,564	公共駐車場：109台（有料）、身障者用2台	
鶴見 S55(1980).1.10	〒230-0051 鶴見区鶴見中央 2-10-7	1,510.45	25 (10)	97,121	96	駐車場：身障者用1台	
神奈川 S62(1987).10.21	〒221-0063 神奈川区立町 20-1	1,502.32	38 (18)	133,791	107	老人福祉センター「うらしま荘」 駐車場：施設全体で21台、身障者用1台	
中 H1(1989).5.21	〒231-0821 中区本牧原 16-1	1,506.48	43 (19)	111,740	119	本牧地区センター、知的障害者通所更生 施設「オリブ工房」 駐車場：身障者用2台	
南 H4(1992).12.2	〒232-0067 南区弘明寺町 265-1	1,790.34	46 (16)	114,059	115	弘明寺公園プール、自転車駐輪場 駐車場：身障者用1台	
港南 S62(1987).1.21	〒234-0056 港南区野庭町 125	1,503.36	28 (8)	113,414	120	駐車場：身障者用1台	
保土ヶ谷 S57(1982).5.7	〒240-0006 保土ヶ谷区星川 1-2-1	2,477.02	68 (20)	187,448	113	保土ヶ谷公会堂 駐車場：施設全体で8台	
旭 S61(1986).5.14	〒241-0005 旭区白根 4-6-2	1,507.80	34 (10)	127,684	129	駐車場：地区センター等の周辺施設と合 わせ32台（有料）、身障者用4台	
磯子 S49(1974).10.6	〒235-0016 磯子区磯子 3-5-1	2,891.66	52 (20)	141,213	149	磯子区役所、磯子公会堂 駐車場：施設全体で138台、身障者用2台	
金沢 S55(1980).5.15	〒236-0021 金沢区泥亀 2-14-5	2,116.26	50 (13)	169,260	98	金沢地区センター 駐車場：施設全体で16台、身障者用1台	
港北 S55(1980).8.27	〒222-0011 港北区菊名 6-18-10	2,372.05	105 (13)	191,079	172	菊名地区センター 駐車場：なし	
緑 H7(1995).5.9	〒226-0025 緑区十日市場町 825-1	1,987.38	40 (20)	124,520	99	老人福祉センター「緑ほのぼの荘」 十日市場地域ケアプラザ 駐車場：施設全体で8台、身障者用1台	
山内 S52(1977).4.12	〒225-0011 青葉区あざみ野 2-3-2	2,147.22	66 (32)	191,606	105	山内地区センター 駐車場：施設全体で12台、身障者用1台	
都筑 H7(1995).4.25	〒224-0032 都筑区茅ヶ崎中央 32-1	2,396.42	64 (18)	153,746	137	都筑区役所、都筑公会堂 駐車場：施設全体で215台	
戸塚 S53(1978).11.1	〒244-0003 戸塚区戸塚町 127	3,386.00	67 (24)	187,814	213	戸塚地区センター、戸塚公会堂 駐車場：施設全体で29台、身障者用1台	
栄 H1(1989).3.14	〒247-0014 栄区公田町 634-9	1,518.15	55 (23)	116,240	105	駐車場：15台、身障者用1台	
泉 H1(1989).2.22	〒245-0016 泉区和泉町 6207-5	1,520.31	34 (18)	136,356	112	駐車場：5台、身障者用3台	
瀬谷 S60(1985).1.17	〒246-0015 瀬谷区本郷 3-22-1	1,547.94	26 (8)	104,296	107	駐車場：6台、身障者用2台	
※統計数値は、平成20年3月31日現在または ※閲覧席の（ ）内は児童席数で内数。			総計	1,407 (338)	3,915,219	4,660	※戸塚図書館は、再整備工事のため 平成18年12月18日から平成19年7月 19日まで休館。

指定管理者制度導入に係る経費縮減の内訳

年間経費の比較(試算)

(単位:千円)

現 行	導 入 後
人件費等 122,000	指定管理経費 111,500
【内訳】	
・職員給与 103,730 館長(1名)、事務(1名) 司書(11名)	人件費 105,500 管理者、主任 司書スタッフ 等
・嘱託員経費 10,800	
・アルバイト経費 7,700	
取次サービス事業費 6,000 (現行、青葉区が負担)	取次サービス事業費 6,000
施設管理費 52,000 光熱水費、管理委託料 施設修繕費、消耗品費 等	施設管理費 52,000 光熱水費、管理委託料 施設修繕費、消耗品費 等
年間経費合計 180,000	年間経費合計 163,500

※差引(縮減額)

16,500

指定管理者制度導入状況

1 政令指定都市及び県内・都内の主な自治体の導入状況

政令指定都市のトップを切って、指定管理者制度を導入した北九州市では、平成17年度と18年度の2か年で、中央図書館を除いた全13館に制度導入しました。

神戸市は、中央図書館を除く全館に指定管理者制度を導入する予定（3年間）で、今年の4月から3館に導入しています。

平成20年4月1日現在

	自治体名	導入館数	全館数	導入年月	導入館名
政令指定都市	仙台市	1	7	H20.4	広瀬図書館
	浜松市	1	22	H18.11	中央図書館駅前分室
	神戸市	3	11	H20.4	灘図書館ほか2館
	広島市	13	13	H18.4	(全館) ※平成17年度まで管理委託 →公募せず指定管理者に移行
	北九州市	13	17	H17.4 H18.4	門司図書館ほか12館
県内	綾瀬市	4	4	H20.4	(全館)
特別区	千代田区	4	4	H19.4	(全館)
	大田区	14	16	H19.4	大田図書館を除く全館
	杉並区	2	13	H19.4	成田図書館、阿佐谷図書館
	足立区	6	16	H19.4 H20.4	鹿浜図書館ほか5館
	板橋区	3	12	H20.4	氷川図書館ほか2館
府都 県道	岩手県	1	1	H18.4	岩手県立図書館
	岡山県	1	1	H19.4	岡山県立図書館

2 全国の公立図書館の導入状況

平成20年3月末の時点で全国の公立図書館は3,091館です。そのうち、指定管理者制度を導入している自治体は平成20年4月1日現在で96自治体、図書館数は187館になります。

平成20年4月1日現在

導入開始年度		都道府県	政令指定都市	政令市以外の市	東京都特別区	町村	計
平成16年度	自治体数	0	0	1	0	2	3
	図書館数	0	0	1	0	2	3
平成17年度	自治体数	0	1	3	0	2	6
	図書館数	0	5	3	0	2	10
平成18年度	自治体数	1	3	24	0	13	41
	図書館数	1	21	37	0	13	72
平成19年度	自治体数	1	1	12	4	7	25
	図書館数	1	1	19	24	8	53
平成20年度	自治体数	0	2	21	2	3	28
	図書館数	0	4	37	5	3	49
合計	自治体数	2	5	58	5	26	96
	図書館数	2	31	97	29	28	187

* 出典：日本図書館協会「図書館における指定管理者制度の導入の検討結果について2008年調査」、各自治体ホームページ等

* 一部の自治体は複数年度にわたり指定管理者制度を導入しているため、自治体数の総計は必ずしも合計と一致しない。

業務要求水準書項目イメージ

大項目	中項目	小項目(内容)
1 基本的事項	(1) 市立図書館への指定管理者制度導入の基本的な考え方	<ul style="list-style-type: none"> 横浜市における指定管理者制度に対する基本的な考え方 公立図書館経営の動向 市立図書館への指定管理者制度導入の目的
	(2) 横浜市立図書館のサービス及び管理運営のあり方	<ul style="list-style-type: none"> あり方懇談会報告書の提言
	(3) 管理対象施設の概要	<ul style="list-style-type: none"> 山内図書館の概要 青葉区の概要・地域特性
	(4) 指定期間	<ul style="list-style-type: none"> 平成22年4月1日～平成27年3月31日(5年間)
	(5) 法令等の遵守	<ul style="list-style-type: none"> 関係法令の遵守 個人情報保護の徹底
2 指定管理者の業務	(1) 山内図書館の運営	<ul style="list-style-type: none"> 開館時間、休館日
		<ul style="list-style-type: none"> 基本的な図書館業務(資料の貸出・返却処理、利用者登録、レファレンス、資料の選定等)
		<ul style="list-style-type: none"> 充実・推進を図る事業 地域情報の収集・保存・提供 学校への支援 市民参画(利用者会議の実施) ボランティアとの協働
		<ul style="list-style-type: none"> 指定管理者による企画提案を求める事業 <想定できる事例> 有料データベースの提供 講演会・講座の開催 地域企業等との協力事業等
	(2) 山内図書館及び山内地区センターの施設維持管理	<ul style="list-style-type: none"> 図書館部分の施設維持管理 共有部分の施設維持管理 委託業務(設備管理業務、清掃等)
	(3) 主たる業務に付随する業務	<ul style="list-style-type: none"> 庶務事務、経理事務、会議への出席等
	(4) 執行体制及び人員配置	<ul style="list-style-type: none"> 執行体制の確保と職員の配置基準(司書比率)等 館長(要件:図書館勤務経験等) 主任(要件:司書有資格者、経験等) 司書スタッフ(要件:司書有資格者等) 補助スタッフ 業務引継ぎ方法 研修等の実施 図書館運營業務の再委託の禁止
3 経費の負担区分及び指定管理者が徴収できる利用料等	(1) 経費の負担区分	<ul style="list-style-type: none"> 本市の負担する経費 指定管理者が負担する経費
	(2) 指定管理者が徴収できる利用料等	<ul style="list-style-type: none"> 独自事業の収益
4 業務の評価	(1) 評価方法	<ul style="list-style-type: none"> 指定管理者による自己評価 「評価委員会」による評価
	(2) 評価指標	<ul style="list-style-type: none"> 利用者満足度等

中央図書館及び山内図書館の業務分担（現在及び平成22年度）

		現行		平成22年度(指定管理者制度導入後)	
		山内図書館	中央図書館	山内図書館(指定管理者制度導入館)	中央図書館
資料・情報提供	蔵書構築(選定、受入など)	市立図書館の統一基準に基づいた山内図書館所蔵資料の選定・受入・廃棄などの管理 →中央図書館による調整を受けた上で実際の処理を行なう。	①市立図書館の統一基準に基づいた中央図書館所蔵資料の選定・受入・廃棄などの管理 ②市立図書館の蔵書構築の取りまとめ、市立図書館資料の保存の取りまとめ、発注・装備などの取りまとめ	市立図書館の統一基準に基づいた山内図書館所蔵資料の選定・受入・廃棄などの管理 →中央図書館による調整を受けた上で実際の処理を行なう。	①市立図書館の統一基準に基づいた中央図書館所蔵資料の選定・受入・廃棄などの管理 ②市立図書館の蔵書構築の取りまとめ、市立図書館資料の保存の取りまとめ、発注・装備などの取りまとめ
	県内の相互貸借 レファレンスサービス	山内図書館利用者の要求する資料の取寄せ 山内図書館利用者のレファレンス受付・回答	中央図書館利用者の要求する資料の取寄せ、他都市への貸出の受付・対応 ①中央図書館利用者のレファレンスの受付・回答、Eメールレファレンスの受付・回答 ②山内図書館を含む地域図書館から寄せられる高度なレファレンスへの回答支援	山内図書館利用者の要求する資料の取寄せ 山内図書館利用者のレファレンス受付・回答	中央図書館利用者の要求する資料の取寄せ、他都市への貸出の受付・対応 ①中央図書館利用者のレファレンスの受付・回答、Eメールレファレンスの受付・回答 ②山内図書館を含む地域図書館から寄せられる高度なレファレンスへの回答支援
各種事業	障害者支援事業	山内図書館での対面朗読の受付、朗読者の手配	対面朗読の受付、朗読者の手配、録音テープ・デジター図書の貸出・送付・作成、朗読者の養成	山内図書館での対面朗読の受付、朗読者の手配	対面朗読の受付、朗読者の手配、録音テープ・デジター図書の貸出・送付・作成、朗読者の養成
	団体貸出事業	山内図書館の団体登録の受付、図書交換・相談等への対応	①中央図書館の団体登録の受付、図書交換・相談等への対応 ②各館の取りまとめ	山内図書館の団体登録の受付、図書交換・相談等への対応	①中央図書館の団体登録の受付、図書交換・相談等への対応 ②各館の取りまとめ
	学校連携	青葉区内の学校から要請に応じて学校訪問・図書館見学などに対応	①西区内の学校から要請に応じて学校訪問・図書館見学などに対応 ②地域図書館への支援・協力、市立図書館の取りまとめ・統括	青葉区内の学校から要請に応じて学校訪問・図書館見学などに対応	①西区内の学校から要請に応じて学校訪問・図書館見学などに対応 ②地域図書館への支援・協力、市立図書館の取りまとめ・統括
	自主企画事業	青葉区の地域や区民の特性に応じた資料展示会や講座・講演会の実施、おはなし会など子どもへの読書活動推進する企画の実施	①西区及び横浜市全域の地域や区民の特性に応じた資料展示会や講座・講演会の実施、市立図書館でのおはなし会など子どもへの読書活動推進する総合企画の実施 ②市立図書館の取りまとめ・統括	青葉区の地域や区民の特性に応じた資料展示会や講座・講演会の実施、おはなし会など子どもへの読書活動推進する企画の実施 →資料費などの実費を徴収することで従来よりワンランク上の講師を呼ぶなど、有料の企画事業も実施する。	①西区及び横浜市全域の地域や区民の特性に応じた資料展示会や講座・講演会の実施、市立図書館でのおはなし会など子どもへの読書活動推進する総合企画の実施 ②市立図書館の取りまとめ・統括
市立図書館としての一体性の維持		各種会議・研修への地域図書館としての参加	各種会議・研修の取りまとめ	各種会議・研修への参加	各種会議・研修の取りまとめ 指定管理者制度導入館(山内図書館)への連絡・調整・指導など

横浜市立図書館ネットワーク体制

※ 山内図書館は、指定管理者制度導入後も、本市の公立図書館として、従来のサービス水準を維持し、他の地域図書館と同様に、市立図書館18館ネットワークの一つの地域図書館として機能します。

1 市立図書館の情報システム

中央図書館のサーバ・マシンと地域図書館のパソコン端末によるコンピュータ・システムにより市立図書館の全蔵書と登録者データを一元的に管理しています。

この情報システムのもとで、全館共通の図書館カードと貸出・返却をリアルタイム処理することにより、市立図書館全蔵書は、どこの図書館においても、貸出中／在庫かを含めて検索することが可能になっています。

2 市立図書館の図書搬送システム

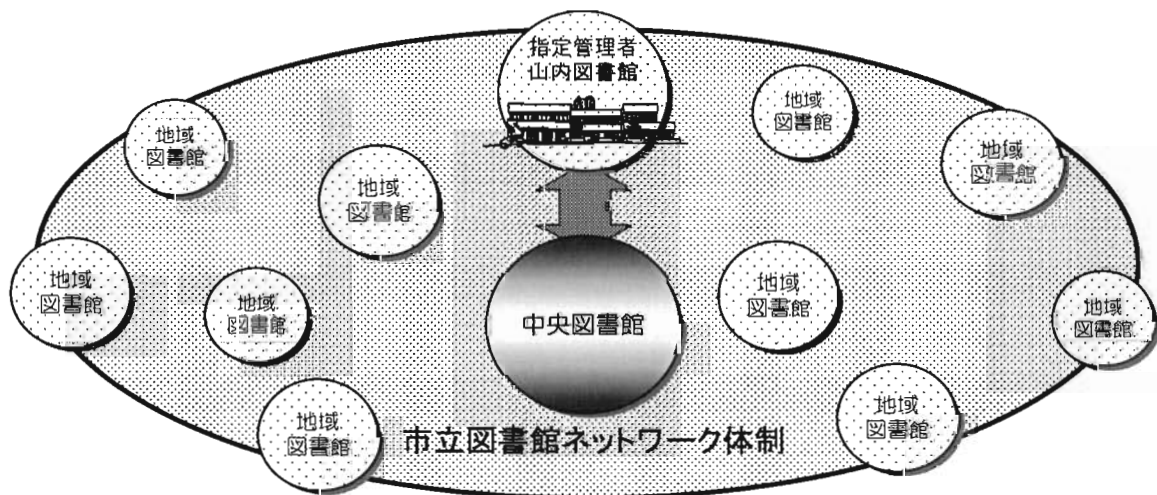
中央図書館と各地域図書館の間には、5コースの図書集配送のための物流ルートが敷かれ、日曜・祝日を除き、連絡車が毎日、巡回運行しています。

この搬送システムのもとで、市立図書館全蔵書の中から、利用者が希望する図書を取り寄せ、どこの図書館からでも、貸出・返却することが可能になっています。

3 市立図書館ネットワーク体制を支える中央図書館の支援機能

中央図書館が、長期的視野に立って計画的な管理運営を担うことにより、市立図書館ネットワーク体制を支えます。

- 普遍的な知的要求に応える継続的・体系的な図書館資料の収集、蔵書構築及び保存
- 資料に精通し、高品質な図書館サービスを提供する司書の育成・研修等の計画・実施
- 図書の選定、レファレンスを含め地域図書館の管理運営のバックアップ機能
- 地域図書館と連携して、読書ボランティアやサポーターの育成、活動支援



学校図書館支援の考え方

【 基本的考え方 】

本市は約490校の小・中学校をもち、児童生徒数は26万人以上にのぼります。これに対して市立図書館は18館であり、1館が対応する児童生徒数は非常に多く広範囲です。そのため、市立図書館では、学校教育や学校図書館運営への協力・支援を通じて、子どもたちと本を結ぶ図書館の児童サービスを全市に展開することを考え、学校との連携・協力を進めているところです。



1 学校図書館の蔵書収集・蔵書構築への支援

- 市立図書館ホームページを通じた児童書の新刊情報の提供
- 新一年生対象図書リスト「としょかんはたのしいよ」、夏休み読書振興を目的にした小中学生向けおすすめ図書リスト等を通じた推薦図書情報の提供
- 教職員の要望に応えての司書職員による資料情報提供及び助言

2 学校図書館活動・運営への支援

- 司書職員が学校図書館を視察しての助言
 - ・分類等図書整理方法
 - ・図書館内レイアウト
 - ・廃棄選定方法
 - ・図書館内掲示物
 - ・貸出返却方法
 - ・図書修理

3 学校図書館に協力しているボランティアの育成・支援

- 読み聞かせ・図書館整備についての基礎知識や技術の講習
- 読み聞かせに利用する市立図書館の図書の貸出（読書会貸出）
- 日常的な各種の相談への助言

図書取次サービス試行事業の概要

1 事業趣旨・目的

市民への図書サービスの向上を目的として、市立図書館蔵書の市民利用施設等での貸出・返却の取り次ぎサービスを教育委員会と関係区と共同で試行実施し、市民満足度、費用対効果等を検証します。

2 事業内容

(1) 行政サービスコーナーにおける実施内容

区	内容	場所	日時	カウンター要員	搬送経路
旭区	貸出・返却	二俣川駅 行政サービスコーナー (相鉄:二俣川駅)	月・水・金・土 平日:12:00~19:00 土:12:00~17:00 (祝日、年末年始は休)	業務委託 (人材派遣)	中央図書館を拠点として、東戸塚駅行サビ、戸塚図書館、二俣川駅行サビ、旭図書館を経由する循環経路
戸塚区		東戸塚駅 行政サービスコーナー (JR:東戸塚駅)	月・火・水・木・金・土・日 平日:7:30~19:00 土・日:9:00~17:00 (祝日、年末年始は休) *行サビの開所日時と同一	業務委託 (人材派遣)	

(2) 地区センター(地区C)等及び駅返却ポストにおける実施内容

区	内容	場所	日時	カウンター要員	搬送経路
青葉区	貸出・返却 (6箇所)	美しが丘西地区C 大場みすずが丘地区C 奈良地区C 藤が丘地区C 若草台地区C 田奈ステーション (区民活動支援センター)	月・火・水・木・金・土・日 月~土:9:00~21:00 日・祝:9:00~17:00 (点検日、年末年始は休)	図書取次は 地区センター 職員が対応	山内図書館を拠点として、各ポイントを經由する循環経路
	返却 (3箇所)	市が尾駅(東急) 青葉台駅(東急) たまプラーザ駅(東急)	駅設置返却ポストは終日	回収・搬送を 業務委託	

区	内容	場所	日時	カウンター要員	搬送経路
緑区	返却 (1箇所)	長津田駅(東急) (行政サービスコーナー内)	平日:7:30~19:00 土・日:9:00~17:00 (祝日、年末年始は休) *行サビの開所日時と同一	回収・搬送を 業務委託	緑図書館と長津田駅を往復

3 実施経緯

(1) 平成17年12月1日から試行事業を開始

旭区・二俣川駅行政サービスコーナー、戸塚区・東戸塚行政サービスコーナー(2箇所とも貸出・返却)
青葉区・奈良地区センター(貸出・返却)、田奈ステーション(返却のみ)、3駅の返却ポスト
(ただし、青葉区の奈良地区センター、市が尾駅返却ポストは、平成17年5月16日から先行実施)

(2) 平成19年10月1日から青葉区・取次ポイントを6箇所に増設

(貸出・返却が可能な地区センターが4箇所追加になるとともに、田奈ステーションでも貸出・返却開始)

(3) 平成19年12月1日から緑区・駅返却ポストを設置

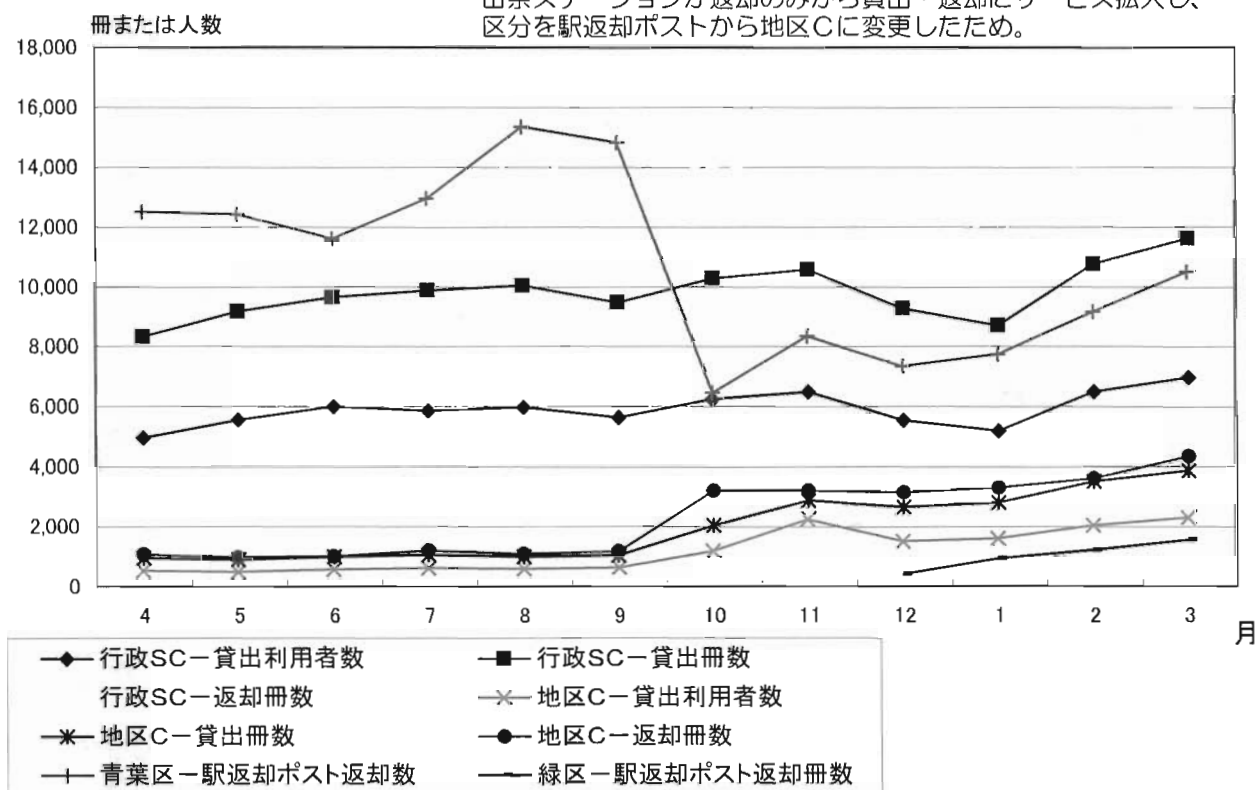
4 取次ポイントでの業務内容

- (1) 予約図書の貸出準備
- (2) 予約図書の貸出
- (3) 図書の返却
- (4) 貸出・返却データの送付
- (5) 図書館へ送る荷物の準備
- (6) 図書取置き期限切れ処理
- (7) 各種問い合わせへの対応

5 図書取次サービス事業の現状

(1) 平成19年度利用実績

注) 平成19年10月に「青葉区-駅返却ポスト返却数」が減っているが、田奈ステーションが返却のみから貸出・返却にサービス拡大し、区分を駅返却ポストから地区Cに変更したため。



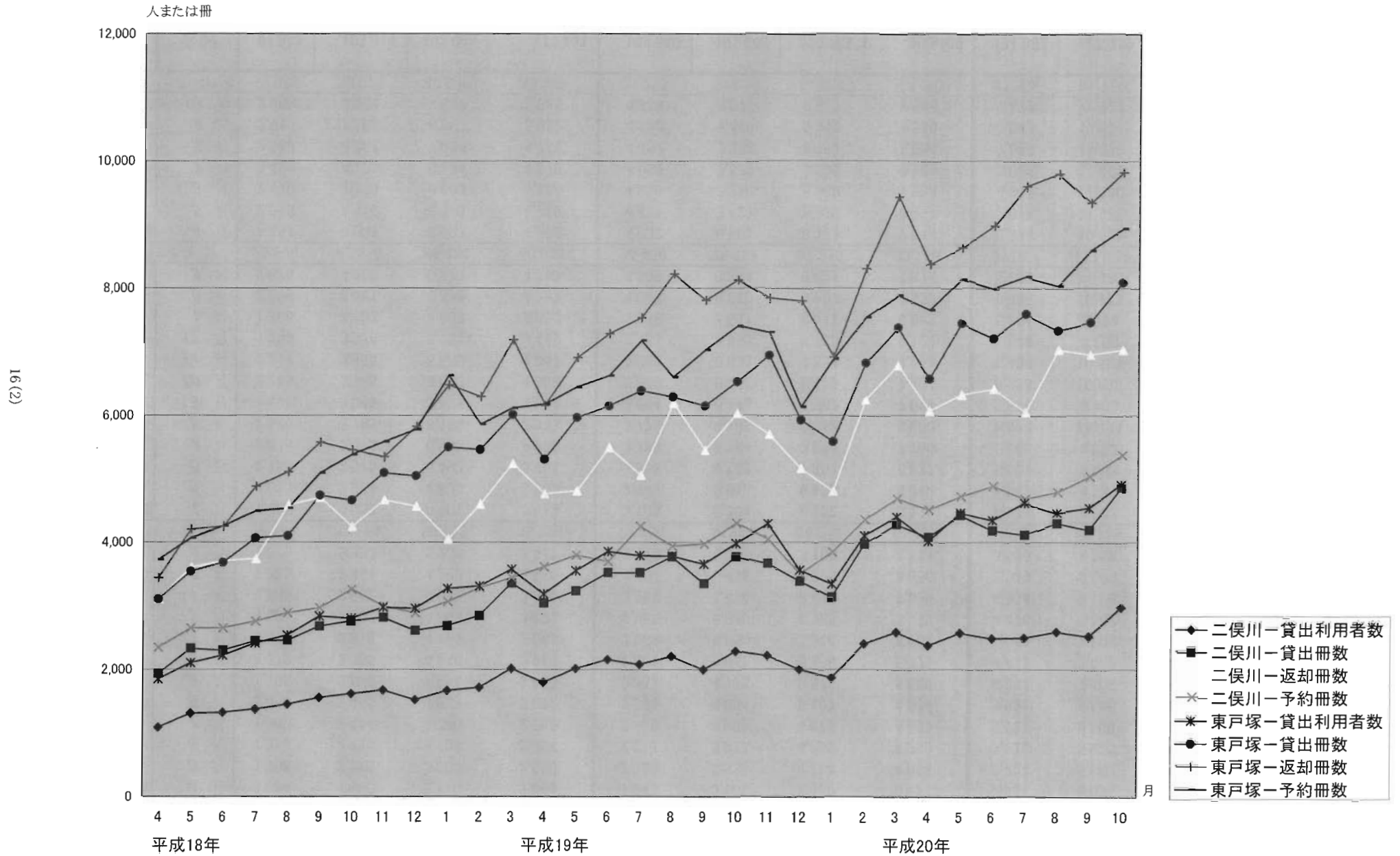
(2) 貸出・返却処理方法の課題

オフライン・バッチ処理のため、各施設での貸出・返却データの市立図書館情報システムへの反映は最長3日間のタイムラグが生じます。

旭区・二俣川駅及び戸塚区・東戸塚駅行政サービスコーナー利用状況

H18年度	旭区・二俣川駅 行政サービスコーナー						戸塚区・東戸塚駅 行政サービスコーナー						合計				
	貸出		返却冊数	予約受付冊数	貸出		返却冊数	予約受付冊数	貸出		返却冊数	予約受付冊数	貸出		返却冊数	予約受付冊数	
	利用者数	冊数			利用者数	冊数			利用者数	冊数			利用者数	冊数			
4月	1,084	1,930	3,110	2,344	1,847	3,101	3,439	3,727	2,931	5,031	6,549	6,071					
5月	1,306	2,323	3,604	2,650	2,098	3,539	4,204	4,066	3,404	5,862	7,808	6,716					
6月	1,319	2,296	3,704	2,654	2,217	3,677	4,250	4,256	3,536	5,973	7,954	6,910					
7月	1,369	2,444	3,740	2,760	2,409	4,062	4,879	4,492	3,778	6,506	8,619	7,252					
8月	1,450	2,452	4,587	2,892	2,535	4,094	5,107	4,534	3,985	6,546	9,694	7,426					
9月	1,555	2,673	4,698	2,970	2,832	4,733	5,575	5,089	4,387	7,406	10,273	8,059					
10月	1,612	2,755	4,240	3,261	2,801	4,657	5,456	5,379	4,413	7,412	9,696	8,640					
11月	1,674	2,812	4,665	3,003	2,969	5,090	5,346	5,582	4,643	7,902	10,011	8,585					
12月	1,521	2,608	4,563	2,892	2,955	5,039	5,823	5,775	4,476	7,647	10,386	8,667					
1月	1,665	2,682	4,045	3,070	3,269	5,494	6,476	6,625	4,934	8,176	10,521	9,695					
2月	1,715	2,841	4,598	3,290	3,304	5,458	6,290	5,856	5,019	8,299	10,888	9,146					
3月	2,013	3,353	5,238	3,442	3,570	6,005	7,183	6,111	5,583	9,358	12,421	9,553					
H18年度計	18,283	31,169	50,792	35,228	32,806	54,949	64,028	61,492	51,089	86,118	114,820	96,720					
H19年度																	
4月	1,796	3,038	4,761	3,618	3,183	5,304	6,152	6,172	4,979	8,342	10,913	9,790					
5月	2,013	3,231	4,808	3,802	3,549	5,958	6,903	6,442	5,562	9,189	11,711	10,244					
6月	2,154	3,515	5,493	3,701	3,853	6,143	7,283	6,621	6,007	9,658	12,776	10,322					
7月	2,078	3,515	5,053	4,258	3,788	6,384	7,534	7,169	5,866	9,899	12,587	11,427					
8月	2,206	3,765	6,193	3,943	3,778	6,289	8,217	6,600	5,984	10,054	14,410	10,543					
9月	1,996	3,345	5,451	3,974	3,654	6,148	7,807	7,025	5,650	9,493	13,258	10,999					
10月	2,285	3,768	6,033	4,302	3,978	6,528	8,128	7,404	6,263	10,296	14,161	11,706					
11月	2,212	3,656	5,695	4,047	4,282	6,933	7,834	7,294	6,494	10,589	13,529	11,341					
12月	1,995	3,378	5,154	3,499	3,551	5,915	7,788	6,123	5,546	9,293	12,942	9,622					
1月	1,866	3,132	4,803	3,850	3,338	5,581	6,911	6,882	5,204	8,713	11,714	10,732					
2月	2,399	3,961	6,243	4,357	4,097	6,810	8,297	7,532	6,496	10,771	14,540	11,889					
3月	2,579	4,266	6,777	4,683	4,387	7,364	9,421	7,875	6,966	11,630	16,198	12,558					
H19年度計	25,579	42,570	66,464	48,034	45,438	75,357	92,275	83,139	71,017	117,927	158,739	131,173					
H20年度																	
4月	2,367	4,067	6,067	4,508	4,007	6,561	8,363	7,644	6,374	10,628	14,430	12,152					
5月	2,563	4,413	6,318	4,719	4,451	7,433	8,626	8,137	7,014	11,846	14,944	12,856					
6月	2,479	4,170	6,409	4,880	4,336	7,210	8,969	7,988	6,815	11,380	15,378	12,868					
7月	2,489	4,105	6,044	4,679	4,609	7,577	9,595	8,169	7,098	11,682	15,639	12,848					
8月	2,583	4,287	7,024	4,786	4,457	7,333	9,788	8,034	7,040	11,620	16,812	12,820					
9月	2,513	4,182	6,953	5,032	4,530	7,449	9,332	8,580	7,043	11,631	16,285	13,612					
10月	2,966	4,851	7,027	5,365	4,906	8,076	9,813	8,926	7,872	12,927	16,840	14,291					
H20年4月～10月計	17,960	30,075	45,842	33,969	31,296	51,639	64,486	57,478	49,256	81,714	110,328	91,447					
合計	61,822	103,814	163,098	117,231	109,540	181,945	220,789	202,109	171,362	285,759	383,887	319,340					
月平均	1,994	3,349	5,261	3,782	3,534	5,869	7,122	6,520	5,528	9,218	12,383	10,301					

参考 グラフ:旭区・二俣川駅及び戸塚区・東戸塚駅行政サービスコーナー利用状況



青葉区内(周辺を含む)の大学と山内図書館の連携の可能性

1 各大学図書館の市民開放の現状

大学図書館名	所在地	市民への開放状況	特徴
國學院大學横浜たまプラーザ図書館	青葉区新石川三丁目	館内閲覧、複写のみ 20歳以上の近隣在住者、「研究主題」関連資料の利用に限定 「図書館利用者カード」(当該年度有効)の登録が必要(手数料500円、要身分証明)	個人文庫や短歌雑誌なども所蔵
日本体育大学図書館健志台分館	青葉区鴨志田町	館内閲覧、複写のみ(要電話連絡、身分証明) 公共図書館を経由した相互貸借は可能	健康・スポーツ関連資料が豊富
桐蔭横浜大学 大学情報センター	青葉区鉄町	館内閲覧、複写のみ(要電話連絡、身分証明) 子ども連れの入館は不可	
東京工業大学附属図書館すすかけ台分館	緑区長津田町	館内閲覧、複写 館外貸出(「継続利用登録」をした場合、要身分証明)	KL-NETに加盟しているため、横浜市立図書館を通して図書の取り寄せが可能
武蔵工業大学横浜キャンパス図書館	都筑区牛久保西三丁目	土曜日のみ一般開放 館内閲覧、複写のみ(要身分証明)	
東洋英和女学院大学図書館	緑区三保町	館内閲覧、複写のみ(18歳以上、要紹介状・身分証明)	
カリタス女子短期大学図書館	青葉区あざみ野二丁目	一般市民の利用不可 市民講座受講生のみ利用可(館内閲覧のみ)	
横浜美術短期大学図書館	青葉区鴨志田町	一般市民の利用不可 公開講座受講者のみ、受講期間中利用可(館内閲覧のみ)	

2 山内図書館での連携の可能性

(1) 資料の相互貸借(大学図書館からの図書等の取り寄せ)

資料の館外貸出についての考え方には、大学により差があると思われるため、課題が多いと思われます。

(2) レファレンスの協力

山内図書館で受け付けたレファレンスについて、各大学の専門分野に合わせて、調査協力を依頼することができる可能性があります。

(3) 自主企画事業の連携

現在、青葉区役所と区内各大学が行っている「青葉区大学リレー講座」について、山内図書館の所蔵資料の紹介や、テーマに関連したブックリストの作成・配布などの連携を行う可能性があります。

※参考 KL-NET

正式名称は「神奈川県図書館情報ネットワーク・システム」。県立図書館・県立川崎図書館を含む県内の公共図書館等(市町村図書館のすべてと一部の大学図書館など)の蔵書をインターネットで一括検索でき、また、自館で所蔵していない資料を県内の図書館に借用依頼し、逆に提供したりする相互貸借を行なうことができます。