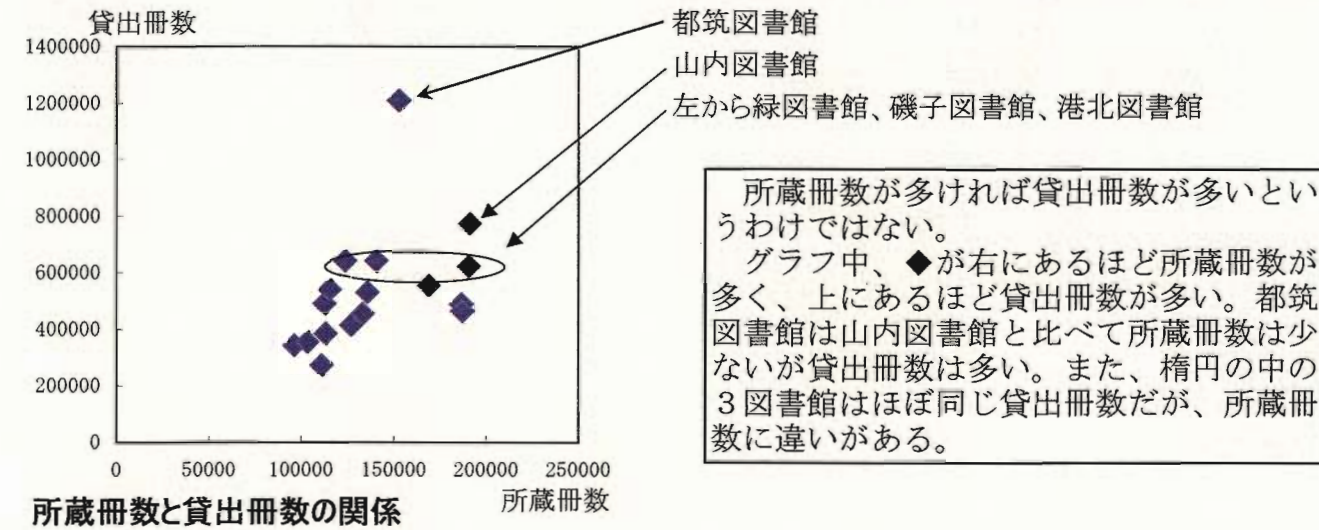


■ 山内・都筑図書館の利用圏について

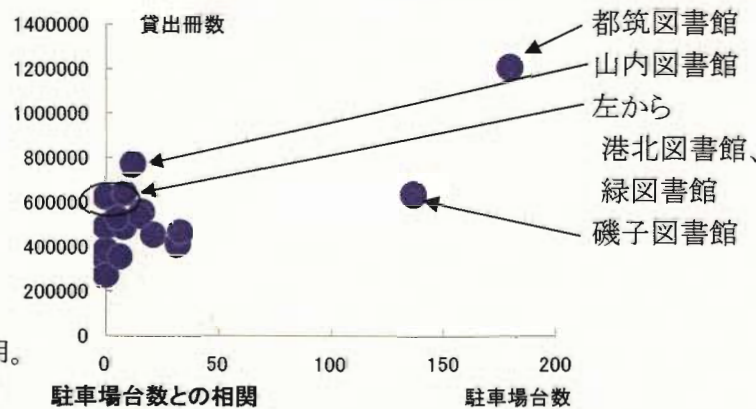
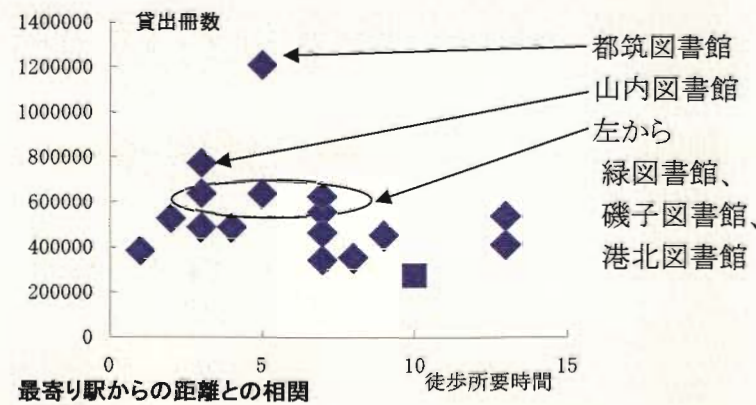
1 所蔵冊数と貸出冊数との関係について



2 図書館へのアクセスしやすさと貸出冊数について

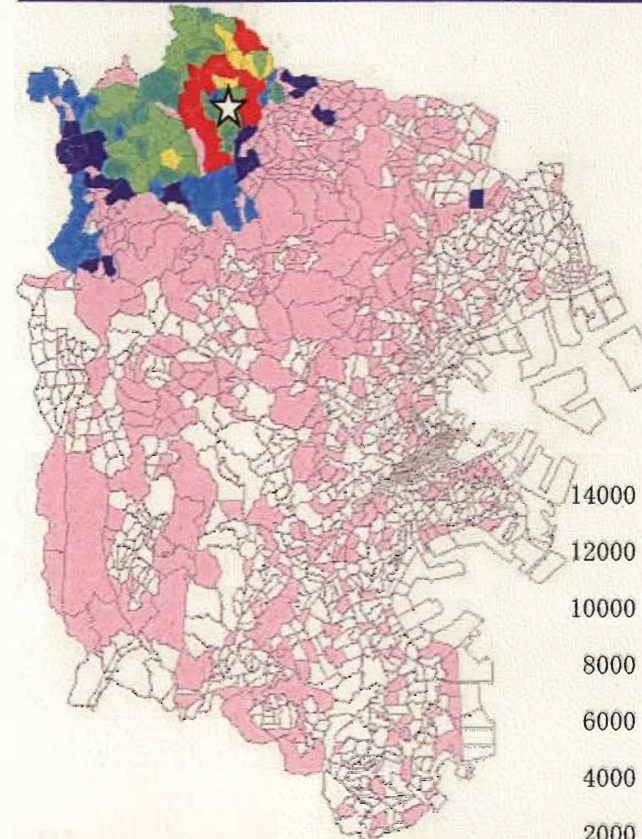
館名	最寄り駅からの所要時間	駐車場台数*2
鶴見	7	0
神奈川	9	21
中	10*1	0
南	1	0
港南	4	0
保土ヶ谷	3	8
旭	13	32
磯子	5	137
金沢	7	16
港北	7	0
緑	3	8
山内	3	12
都筑	5	180
戸塚	7	33
栄	13	15
泉	2	5
瀬谷	8	6

*1 中図書館の場合、最寄り駅からはバス使用。
*2 駐車場台数は、複合施設で共有している部分も含む。ただし、身障者用は除く。



最寄り駅からの徒歩所要時間も駐車場台数も、図書館の利用にはあまり大きな影響を及ぼしてはいない。

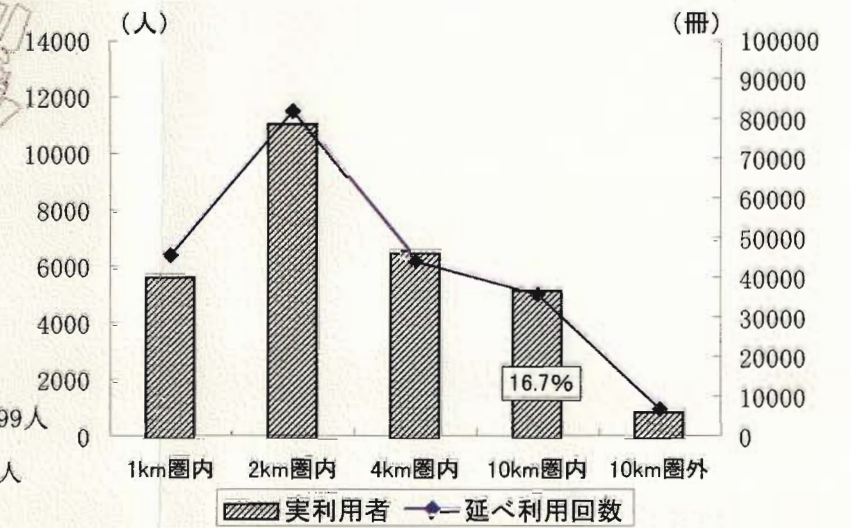
3 居住地別利用者分布図 (山内図書館及び都筑図書館、H20.4.1.~H20.12.20)



(1) 山内図書館の利用者について

左図は、山内図書館(星印)の利用者数を町丁別に段階的に着色したもの。利用者が青葉区全域にわたっていることがうかがえる。図にはないが、東急沿線の区民に利用が集中している。

下のグラフは、山内図書館を中心とした半径1、2、4、10km圏と圏外(横浜市外も含む)で集計したもの。徒歩圏内の1km、自転車移動圏内の2kmだけでなく、乗用車や公共交通機関を利用して来館、貸出等を行なっている利用者が一定数いることがわかる。



(2) 都筑図書館の利用者について

左図は、同様に都筑図書館(星印)の利用者数を段階的に着色したもの。利用者が都筑区だけでなく、他区にわたっていることがうかがえる。

下のグラフは、都筑図書館を中心とした半径1、2、4、10km圏と圏外(横浜市外も含む)で集計したもの。乗用車や公共交通機関を利用して来館、貸出等を行なっている利用者が山内図書館よりも多いことがわかる。

