

令和8年度 瀬谷区 運営方針

I 基本目標

令和8年度は、現在策定を進めている、「市民の実感」を最上位目標とした、「横浜市中期計画2026-2029」※1の初年度です。
市民の皆様の暮らしの意識や状態を定期的に把握、検証しながら基本目標である「幸せが実感できる瀬谷づくり」に向けた取組を推進することにより、「市民生活の安心・安全×横浜の持続的な成長・発展」、そして、「明日をひらく都市」の実現につなげます。

幸せが実感できる瀬谷づくり

～思い出も 未来も共に この瀬谷で～

地域とともに歩み、地域から信頼される区役所として、
また、横浜グリーンエキスポの開催地元区としての重要性を踏まえ、
基本目標の達成に向けて、2つの基本姿勢のもと取り組みます。

基 本 姿 勢

1 基本的業務の

「正確・丁寧・公平・迅速」な遂行

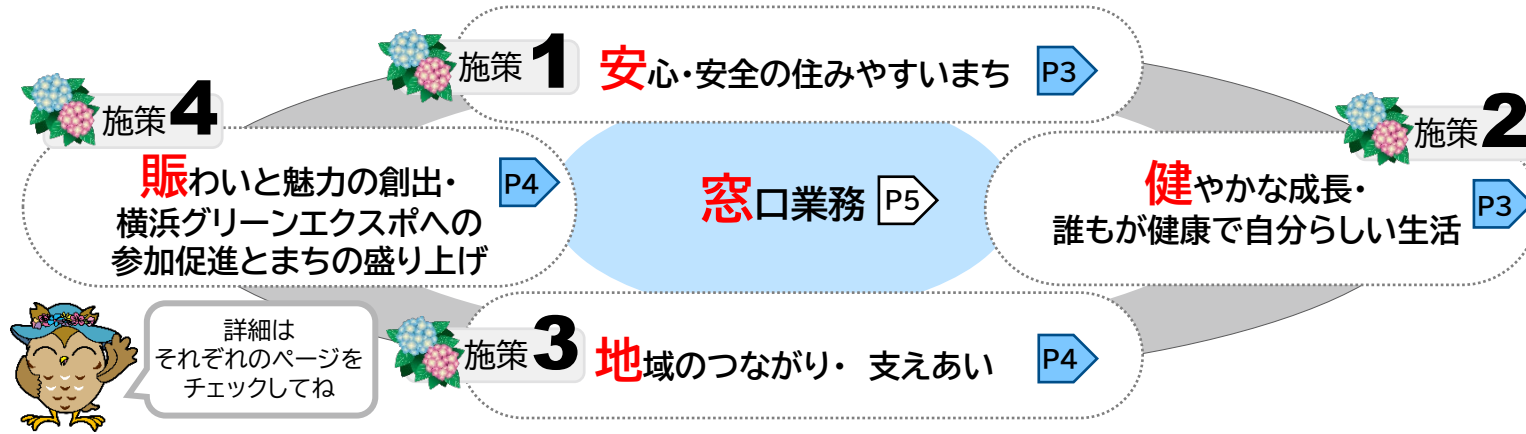
2 区民の皆様に寄り添った

課題の解決

令和8年度 瀬谷区 運営方針

II 目標達成に向けた施策

基本目標実現のため、全ての業務において基本となる**窓口業務**と
区の課題解決や住みたい・住み続けたいまちづくりに向けた**4つの施策**を柱として一丸となって取り組んでいきます



III 目標達成に向けた組織運営

区民満足度向上 のために

- ◆ 積極的な挨拶・声かけや誠実で親身な対応、分かりやすい説明
- ◆ 迅速な対応(各種手続きのデジタル化等)や誰もが利用しやすい窓口づくり
- ◆ 信頼される区役所を目指し、区民の皆様の視点に立ち
全体最適を意識した質の高いサービスを提供
- ◆ 区民ニーズや地域課題を適切に把握・分析し、施策へ反映

職員満足度向上 のために

- ◆ 職員一人ひとりの個性や働き方を尊重し
互いに認め合い、支え合うことができる組織づくり
- ◆ 自由に自分の意見を発言できるなど
失敗を恐れず挑戦できる、活力のある風通しのよい職場づくり
- ◆ 健康を意識し、全員が働きやすく、いきいきと活躍できる環境づくり
- ◆ 課内だけでなく、課の枠を超えた情報共有・連携強化

【参考】主な事業・取組

施策1 安心・安全の住みやすいまち

幅広い世代を対象とした防災意識啓発による地域防災力の向上や災害時医療体制の強化を図ります。
また、防犯・交通安全意識の啓発・向上やグリーン社会の実現に向けた普及・啓発の取組を推進します。

★ 防災・減災

総務 福保 生衛

中期計画 防災・減災

- 幅広い世代を対象にした防災に関する啓発の推進
- 医療機関との訓練の実施、災害時医療の啓発
- 災害時のペット対策についての啓発
- 近隣自治体との情報共有の強化
- 地域における実践的な拠点運営訓練

の取組支援
区民生活・防災マップ



毎日の安心・安全

地振 土木

中期計画 毎日の安心・安全

- 警察や関係団体と連携した地域防犯対策の推進
- 地域の防犯力を高める取組の支援
- 交通安全対策の推進
- 道路・公園・下水道・河川の維持管理・改善

★ 食の安全と動物愛護の推進

生衛

中期計画 医療・保健

- 食中毒・感染症予防対策の啓発
- ペットの適正飼育、飼い主のいない猫対策の啓発

取組に関連する
中期計画の政策群です

★ 環境との共生

区政 地振

中期計画 環境との共生 みどり

- 横浜グリーンエキスポを契機とした体験型イベントを通じた次世代の理解・行動変容の推進
- プラスチックごみの分別・リサイクルの推進、フードドライブの受付などによる循環型社会の実現に向けた取組
- 区民ボランティアと連携した花苗育成による緑化推進

施策2 健やかな成長・誰もが健康で自分らしい生活

全てのこどもが幸せを感じながら成長できるよう、保護者の支援、様々な場での体験の充実、こどもの意見を聴く機会など、様々な取組を進めます。
また、生涯を通じた健康づくりに取り組むとともに、障害のある方が自分らしく暮らせるよう、一人ひとりに寄り添った取組を進めます。

★ 妊娠期からの子育て支援

こ家

中期計画 こども・子育て

- SNS等を活用した子育てネットワークの強化
- 両親教室や赤ちゃん教室、「ぶちママひろば」の開催
- 子育て応援マップ「ぐるっとなび」の更新、配布
- 子育て応援イベントの開催

子育て応援マップ
「ぐるっとなび」



★ 青少年育成支援

地振 こ家

中期計画 こども・子育て

- 区内事業者を講師とする小学生向け職業体験「せやっこわくわくワーク」の実施
- 小中学生を対象とした命の大切さを考える講座
- 高校生と協働した思春期の性に関する啓発資料の作成

わくわくワーク広報誌
「瀬谷を育てる。」



★ 保育・教育の充実

こ家 保育

中期計画 こども・子育て

- 乳幼児期における保育・教育の質の向上

★ 自殺対策啓発の実施

高障

中期計画 暮らし・コミュニティ

- ゲートキーパーの養成研修

★ 放課後の学びの場と居場所の充実

こ家

中期計画 こども・子育て

- 放課後児童クラブや放課後キッズクラブへの運営支援
- 小学生を対象とした放課後の学習支援10校(区内全校)

★ 健康づくりに関する取組

福保

中期計画 医療・保健

- 生活習慣病、感染症予防
- がん検診・特定健診受診啓発
- 禁煙・受動喫煙防止に向けた啓発の促進
- 食育、歯と口の健康の推進

★ 障害のある方への支援

高障

中期計画 障害児・者

- 福祉事業所等の製品販売の促進
- 障害への理解を深めるための啓発活動
- 1人暮らし体験事業の実施

★ 困難な状況にあるこども・家庭への支援

こ家

中期計画 こども・子育て

- 児童虐待防止に関する研修会の実施やネットワークづくり
- 障害児支援パンフレットの作成

新しい取組がスタートする項目については、既存の取組が拡大する項目については、

施策3 地域のつながり・支えあい

令和8年度から始まる第5期瀬谷区地域福祉保健計画のもと、地域や福祉保健活動団体等と連携し、地域活動や健康・福祉の充実を図ります。また、地域力の向上を図るため、区民活動を様々な視点から支援します。

地域福祉の推進

福保

中期計画

暮らし・コミュニティ

- ・第5期瀬谷区地域福祉保健計画（令和8～12年度）の推進に向けた懇談会の開催
- ・地域福祉保健計画シンポジウムの開催
- ・地域福祉保健計画の広報・プロモーション
- ・地区別計画推進の支援



「暮らしやすいまちづくりの計画～第5期瀬谷区地域福祉保健計画」

高齢者への支援

高障

中期計画

高齢・長寿

- ・在宅医療・介護に関するネットワークの促進
- ・認知症キャラバン・メイトの活動支援
- ・高齢者見守りキーホルダーの配布
- ・介護こころ相談室の実施

生活に困りごとを抱えた人の支援

生支

中期計画

暮らし・コミュニティ

- ・失業、貧困、ひきこもりなど困りごとの相談
- ・生活保護費の支給、就職活動・社会参加の支援
- ・自立に向けた、気づきと支援のネットワークの構築

★区民活動支援

地振

中期計画

にぎわい・スポーツ・文化

暮らし・コミュニティ

- ・区民活動支援講座の実施、公益的な活動への補助
- ・読書活動の推進、スポーツチームと連携したスポーツ振興
- ・多文化共生に向けた居場所づくり支援と親子イベントの開催

施策4 賑わいと魅力の創出・横浜グリーンエキスポへの参加促進とまちの盛り上げ

開催を控えた「横浜グリーンエキスポ」の開催地元区として、機運醸成・参加促進に取り組み、成功につなげます。また、これを好機と捉え、「環境との共生」に向けた行動変容につなげるとともに、自然豊かな瀬谷の魅力の創出や、効果的な情報発信による区の知名度向上を図ります。さらに、商工業振興等を通じて、地域経済の活性化を図ります。

★横浜グリーンエキスポ機運醸成・プロモーション事業

全課

中期計画

環境との共生

- ・開催への期待感を高めるための区内各所でのドレッシングの実施
- ・様々な情報発信媒体と連携した参加促進につなげる情報発信
- ・節目を記念したカウントダウンイベントの実施と花や野菜の種の配布
- ・区民、地域と連携した区内各所での花植え活動
- ・横浜国際園芸博覧会瀬谷区推進協議会をはじめ、商店街や地区センターなどの関係団体と連携した取組
- ・イルミネーションや地域の各種イベントに合わせたPR



会場イメージ

【横浜グリーンエキスポ開催期間】
2027年3月19日(金)から9月26日(日)

★商工業元気アップ

地振

中期計画

産業

- ・横浜グリーンエキスポに向けた区内商店街PR事業への補助
- ・「瀬谷の逸品」のPR
- ・商店街への来街促進を図るイベントの実施

瀬谷フェスティバルの開催

地振

中期計画

暮らし・コミュニティ

- ・地域と一体となった瀬谷フェスティバルの開催

★瀬谷の魅力発信・愛着実感

区政

地振

中期計画

みどり

にぎわい・スポーツ・文化

- ・瀬谷の「農」PR
- ・瀬谷まち歩きリーフレット「せやさんぽ」の発行
- ・瀬谷オープンガーデンの開催
- ・瀬谷区への来街・転入促進、区の花「アジサイ」のPR



瀬谷まち歩きリーフレット「せやさんぽ」

窓口業務

区民の皆様から信頼される区役所を目指し、一人ひとりに寄り添った課題解決のため、皆様の視点に立ち、質の高いサービスを提供します！

相談・支援

分かりやすい説明を大切にして、幅広い世代や一人ひとりの課題に寄り添った相談・支援を行います。

健康相談、高齢・障害者支援、
こども・子育て支援、生活困窮者自立支援相談など

賦課・徴収

様々な行政サービスや、各種公的保険の提供のため、市税や保険料の適正・公平な賦課・徴収を行います。

各種市税や保険料の賦課・徴収

正確で丁寧な事務執行・風通しのよい職場づくり

区民の皆様から信頼される正確で丁寧な仕事を心掛けるとともに、職員の満足度向上を目指します。

データを活用した政策形成・市民目線の経営サイクル(PDCA)の実践(※)、AIなどデジタル技術の活用、統計調査、選挙の実施、経理会計、庶務・労務

(※)「市民の実感」をゴールに、課題に応じた最適な連携と手段を選び、結果を確かめながら改善を続ける仕事の進め方をします。

窓口業務

区役所のリ・デザインの取組
「行かない・待たない・書かない」窓口
などの取組により利便性の向上を図り、
誰もが利用しやすい窓口づくりを進めます。

総合案内、戸籍、登録、保険年金、
証明発行、税証明など
全ての職場

地域との連携

誰もが安心して自分らしく健やかに暮らせるように、区民ニーズを把握し、区民や関係機関の皆様との協働・共創により、地域課題の解決に向けて取り組みます。

各地区支援チームによる活動など

各種施設の維持

日頃から安心・安全に施設を使えるように、維持・管理、改善に取り組みます。

庁舎や区民利用施設の管理、道路・下水道・河川・公園の維持管理

区民満足度の向上へ



※その他の事業は、瀬谷区ウェブページをご覧ください。

瀬谷区 令和8年度予算



GREEN × EXPO 2027
YOKOHAMA JAPAN

2027年国際園芸博覧会
2027年3月～9月 横浜・上瀬谷

©Expo 2027