

## こども家庭支援課

こ家

子どもの健やかな成長を  
支援します

お客様に寄り添った相談等に応じる  
とともに、地域における子育て支援と  
の連携を進めます。

## 生活衛生課

生衛

衛生的で安全な生活を  
守ります

お客様へのわかりやすい情報提供と  
丁寧な相談対応を心がけ、緊急時  
には課内外で連携し、迅速・的確に  
対応します。

## 税務課

税務

適正・公正で  
丁寧な税務行政の推進

適正・公正な賦課徴収事務を行い、  
丁寧で分かりやすい説明を心掛け  
て、区民の皆様から信頼される税務  
行政を目指します。

## 総務課

総務

区役所全体のチーム力を高めます

課の枠を超えた情報共有や連携強化、ワーク・ライフ・バランスの推進など、  
職員が力を合わせ、いきいきと活躍できる職場づくりを進めます。

## 戸籍課

戸籍

誰もが利用しやすい  
窓口になります

正確・丁寧・公平・迅速に対応する  
ことによって、誰もが安心・信頼し  
て利用できる窓口を作ります。

## 高齢・障害支援課

高障

優しく受けとめ、  
チームで支援！

区民の皆様からの様々なご相談を丁寧  
に受けとめ、協力・連携して寄り添った  
支援に努めます。

## 福祉保健課

福保

ちふく  
地域に増やそう、自分らしい暮らし

地域の中で支え合いながら、一人ひとりが  
健やかに自分らしく生活できるよう、  
区役所内外の関係者と連携して取組  
を進めます。

## 生活支援課

生支

一人ひとりに寄り添った  
支援をします

日頃から職員がお互いを気につけ合  
える関係を築きながら、区民の皆様  
一人ひとりの声に耳を傾け、寄り添  
った支援をします。



せやまるファミリー

## 区政推進課

区政

つなぐ 進める 発信する！

親身な対応や傾聴の姿勢を基に、  
行政と区民の皆様との架け橋として、  
区の課題解決やGREEN×EXPO  
2027の機運醸成などに取り組みます。



瀬谷区マスコットキャラクター セやまる

## 区会計室

会計

信頼にこたえる適正な  
会計事務

区民の皆様の信頼にこたえる正確な会  
計事務を行うとともに、各課をサポ  
ートし、支払遅延防止や事務の質の向  
上を図ります。

## 市立保育所(瀬谷第二・中屋敷・二ツ橋)

保育

今と未来を生きる子どもを育みます

安心できる環境の中で、子ども達が自分自身で  
やりたいことを見つけ、未来を切り拓いていけるよう、  
一人ひとりを大切に保育していきます。  
また、地域に根差した保育園作りに3園で連携して  
取り組みます。

## 土木事務所

土木

区民の皆様の安全・安心を支えます

区民の皆様の安全・安心のために、関係者と  
連携し道路、公園、河川や下水道の維持管理、  
災害対応等に全力で取り組みます。

## I 基本目標

# 幸せが実感できる瀬谷づくり

～思い出も 未来も共に この瀬谷で～

地域とともに歩み、地域から信頼される区役所として、  
基本目標の達成に向けて、2つの基本姿勢のもと取り組みます。

## 基本姿勢

1 基本的業務の  
「正確・丁寧・公平・迅速」な遂行

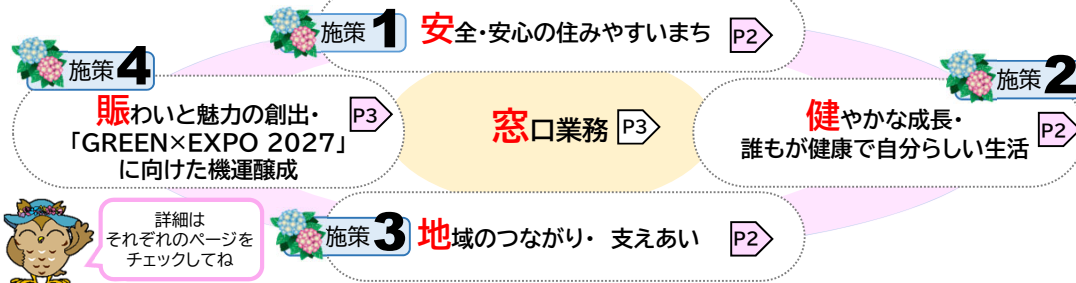
2 区民の皆様に寄り添った  
課題の解決

## II 目標達成に向けた 施策

基本目標実現のため、全ての業務において基本となる**窓口業務**と

区の課題解決や住みたい・住み続けたいまちづくりに向けた**4つの施策**を柱として

一丸となって取り組んでいきます



## III 目標達成に向けた 組織運営

区民満足度と職員満足度の向上のため職員一人ひとりが意識し、考えて行動することで

チーム瀬谷として組織運営に取り組んでいきます

## 区民満足度向上 のために

- ◆ 積極的な挨拶・声かけや  
誠実で親身な対応、分かりやすい説明
- ◆ 迅速な対応(各種手続きのデジタル化等)や  
誰もが利用しやすい窓口づくり
- ◆ 信頼される区役所を目指し、区民の皆様の視点に立ち  
全体最適を意識した質の高いサービスを提供
- ◆ 地域課題を適切に把握し  
地域との協働・共創を推進

## 職員満足度向上 のために

- ◆ 職員一人一人の個性や働き方を尊重し  
互いに認め合い、支え合うことができる組織づくり
- ◆ 自由に自分の意見を発言できるなど  
失敗を恐れず挑戦できる職場づくり
- ◆ 健康を意識し、全員が働きやすく  
いきいきと活躍できる環境づくり
- ◆ 課内だけでなく、課の枠を超えた情報共有・連携強化

## 施策1 安全・安心の住みやすいまち

幅広い世代を対象とした防災意識啓発による地域防災力の向上や災害時医療体制の強化を図ります。  
また、防犯・交通安全意識の啓発・向上やグリーン社会の実現に向けた普及・啓発の取組を推進します。

関連する職場です  
P4もご覧ください

新しい取組がスタートする、もしくは  
既存の取組が拡大する項目にしています

★災害対策

総務 福保 生衛

中期計画 テーマ05

・幅広い世代を対象にした防災に関する啓発の推進  
・医療機関との訓練の実施、災害時医療の啓発  
・災害時のペット対策についての啓発

区民生活・防災マップ

食の安全と動物愛護の推進

生衛

中期計画 テーマ02

・食中毒・感染症予防対策の啓発  
・ペットの適正飼育、飼い主のいない猫対策の啓発

まちの安全・安心

地振 土木

中期計画 テーマ02 テーマ03

・特殊詐欺対策の推進  
・交通安全対策の推進  
・道路・公園・下水道・河川の維持管理・改善

★脱炭素・環境行動の推進

区政 地振

中期計画 テーマ05

・パネル展及び地域主体との協働によるワークショップの開催  
・生ごみたい肥化による区内緑化

取り組みに関連する  
中期計画のテーマです

## 施策2 健やかな成長・誰もが健康で自分らしい生活

すべての子どもが健やかに生まれ育つよう、妊娠期からの子育て支援を行います。  
また、高齢者や障害のある方など、一人ひとりに寄り添った取組を進めます。

★妊娠期からの子育て支援

こ家

中期計画 テーマ01

・SNS等を活用した子育てネットワークの強化  
・両親教室や赤ちゃん教室の実施  
・外国語版の1歳児子育て応援リーフレットの作成  
・子育て応援マップ「ぐるっとなび」の更新、配布  
・子育て応援イベントの開催

子育て応援マップ  
「ぐるっとなび」

保育・教育の充実

こ家 保育

中期計画 テーマ01

・乳幼児期における保育・教育の質の向上

放課後の学びの場と居場所づくり

こ家

中期計画 テーマ01

・放課後児童キッズクラブや放課後キッズクラブへの運営支援  
・小学生を対象とした放課後の学習支援10校(区内全校)

児童虐待防止対策の実施

こ家

中期計画 テーマ01

・児童虐待防止に関する研修会の実施やネットワークづくり  
・障害児支援パンフレットの作成

青少年育成支援

地振

中期計画 テーマ02

・区内事業者を講師とする小学生向け職業体験「せやっこわくわくワーク」の実施

わくわくワーク広報誌「瀬谷を育てる。」

自殺対策啓発の実施

高障

中期計画 テーマ02

・ゲートキーパーの養成研修

健康づくりに関する取組

福保

中期計画 テーマ02

・生活習慣病、感染症予防  
・がん検診・特定健診受診啓発  
・禁煙・受動喫煙防止に向けた啓発の促進  
・食育、歯と口の健康の推進

★障害のある方への支援

高障

中期計画 テーマ02

・福祉事業所等の製品販売の促進  
・障害への理解を深めるための啓発活動  
・1人暮らし体験事業の実施

## 施策3 地域のつながり・支えあい

地域や福祉保健活動団体等と連携し、地域の健康・福祉の充実を図ります。  
また、地域力の向上を図るため、区民活動を様々な視点から支援します。

地域福祉の推進

福保

中期計画 テーマ02

・第5期瀬谷区地域福祉保健計画(令和8～12年度)の策定に向けた懇談会の開催  
・地域福祉保健計画シンポジウムの開催  
・地区別計画推進の支援

「暮らしやすいまちづくりの計画～第4期瀬谷区地域福祉保健計画～」

生活困窮者自立支援

生支

中期計画 テーマ02

・ひきこもり支援に向けた講演会の実施  
・ひきこもり支援に関する啓発グッズの作成

高齢者への支援

高障

中期計画 テーマ02

・在宅医療・介護に関するネットワークの促進  
・認知症キャラバン・メイトの活動支援  
・高齢者見守りキーホルダーの配布  
・介護こころ相談室の実施

★区民活動支援

地振

中期計画 テーマ02

・区民活動支援講座の実施、公益的な活動への補助、多文化理解促進  
・読書活動の推進、スポーツチームと連携したスポーツ振興

## 施策4 賑わいと魅力の創出・「GREEN×EXPO 2027」に向けた機運醸成

翌年度開催を控えた「GREEN×EXPO 2027」の機運醸成を積極的に行うとともに、これを好機と捉え、自然豊かな瀬谷の魅力の創出や、効果的な情報発信による区の知名度向上を図ります。また、商工業振興等を通じて、地域経済の活性化を図ります。

★GREEN×EXPO 2027の機運醸成

区政 土木

中期計画 テーマ02 テーマ04

・区民による道路植栽ますを活用した花植え活動  
・参加、来場促進や開催後の行動変容に繋げるための取組  
・カウントダウンイベントの実施  
・横浜国際園芸博覧会瀬谷区推進協議会と連携した取組



2027年国際園芸博覧会 イメージ

瀬谷プロモーション

区政

中期計画 テーマ04

・瀬谷区への来街・転入促進  
・瀬谷オープンガーデンの開催  
・区の花「アジサイ」のPR

★商工業元気アップ

地振

中期計画 テーマ03

・「瀬谷の逸品」のPR  
・商店街への来街促進を図るイベントの実施  
・区内中小製造業者を紹介するパネル展の実施

瀬谷の魅力・愛着実感

区政

中期計画 テーマ02 テーマ04

・瀬谷の「農」PR  
・イルミネーションの実施

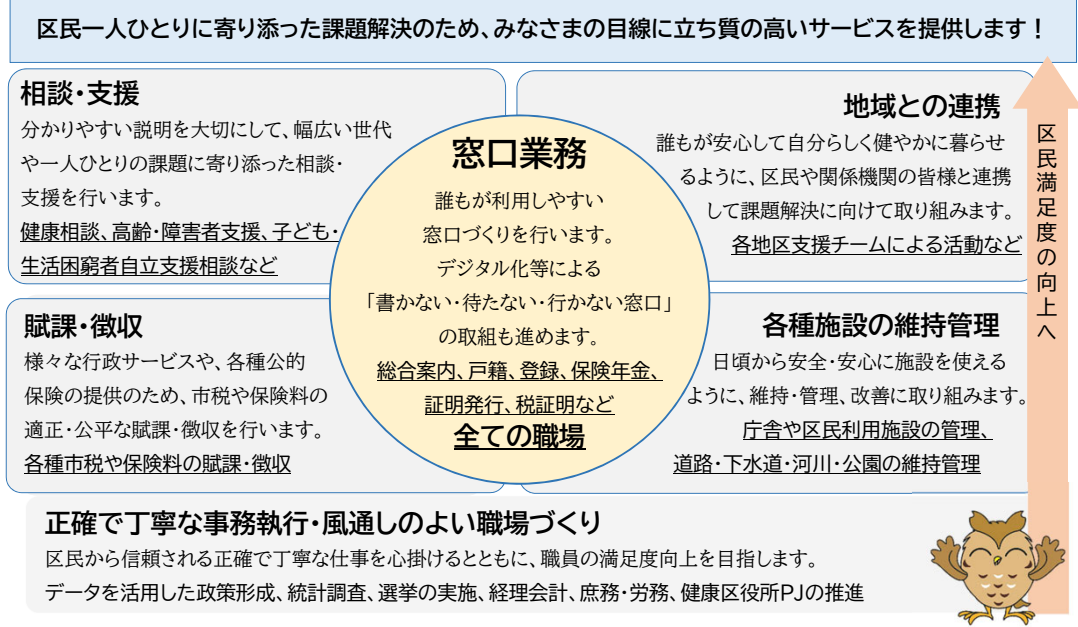
「瀬谷地産地消マップ」

瀬谷フェスティバルの開催

地振

中期計画 テーマ04

※その他の事業は瀬谷区ウェブページをご覧ください。 瀬谷区 令和7年度予算



中期計画 横浜市中期計画2022-2025 基本戦略の実現に向けた瀬谷区の取組

明日をひらく都市 ~OPEN×PIONEER~

「横浜市中期計画2022～2025」は、2040年頃の横浜のありたい姿として、「共にめざす都市像」を描き、その実現に向けた「基本戦略」として、めざす中期的な方向性・姿勢を明確にしています。瀬谷区においても、「基本戦略(子育てしたいまち 次世代を共に育むまち ヨコハマ)」の実現に向けて取り組んでいきます。

基本戦略

子育てしたいまち 次世代を共に育むまち ヨコハマ

テーマ01 子育て世代への直接支援

誰もが安心して出産や育児ができるまち

テーマ02 コミュニティ・生活環境づくり

未来を育むつながり・自然・文化・学びにあふれるまち

テーマ03 生産年齢人口流入による経済活性化

住居・交通・仕事において便利で選ばれるまち

テーマ04 まちの魅力・ブランド力向上

いつまでも愛着をもって過ごせる魅力的なまち

テーマ05 都市の持続可能性

将来の世代にわたり安心・安全に暮らせるまち