

生活環境

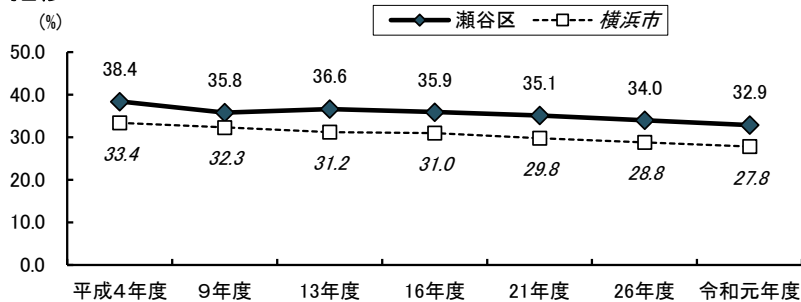
公園・緑

●区別公園数・公園面積等及び緑被率

区 名	公園(令和5年度末)				緑被率 (令和元年度調査)
	公園数	公園面積(ha)	区民1人当たり 公園面積(㎡)※	区域面積に占め る公園の割合 ※	
横 浜 市	2,728	1,877.6	5.0	4.3%	27.8
鶴 見 区	147	82.0	2.8	2.5%	12.7
神 奈 川 区	156	85.7	3.4	3.6%	21.4
西 区	51	28.4	2.7	4.0%	11.3
中 区	92	101.4	6.7	4.6%	13.4
南 区	131	43.0	2.2	3.4%	14.1
港 南 区	185	80.2	3.8	4.0%	21.1
保土ヶ谷区	168	99.2	4.8	4.5%	29.4
旭 区	203	186.4	7.7	5.7%	33.9
磯 子 区	122	45.7	2.8	2.4%	26.6
金 沢 区	209	304.0	15.7	9.8%	31.0
港 北 区	168	145.6	4.0	4.6%	24.1
緑 区	155	126.9	6.9	5.0%	40.6
青 葉 区	235	102.6	3.3	2.9%	28.8
都 筑 区	143	162.8	7.6	5.8%	30.0
戸 塚 区	231	133.9	4.7	3.7%	35.0
栄 区	130	70.9	5.9	3.8%	38.8
泉 区	101	37.9	2.5	1.6%	36.3
瀬 谷 区	101	41.1	3.4	2.4%	32.9

資料：横浜市統計書（※は瀬谷区で算出）
（緑被率はみどり環境局）

●緑被率の推移



緑被率：緑の総量を把握する方法の一つで、航空写真によって上空から見たときの緑におおわれている土地の割合です。
なお、調査年度によって調査手法や精度が異なるため、概ねの傾向を示したものです。

●瀬谷区の主な緑地（令和6年3月末現在）

	指定年月	指定面積(ha)	指定場所	備 考
瀬 谷 市 民 の 森	昭和50年12月	19.2	瀬谷町・東野台・東野	
東 山 ふ れ あ い 樹 林	平成4年 4月	1.8	宮沢二丁目	
宮 沢 ふ れ あ い 樹 林	平成4年11月	2.4	宮沢一丁目	
宮沢・蟹沢特別緑地保全地区	平成5年 4月	2.0	宮沢三丁目	
東 山 特 別 緑 地 保 全 地 区	平成15年11月	1.8	宮沢二丁目	東山ふれあい樹林と全域重複指定
宮 沢 特 別 緑 地 保 全 地 区	平成17年10月	2.2	宮沢一丁目	うち2.1haは宮沢ふれあい樹林と重複指定
阿久和南一丁目特別緑地保全地区	平成26年12月	1.3	阿久和南一丁目	
本郷三丁目特別緑地保全地区	平成27年9月	0.3	本郷二丁目・本郷三丁目	
宮沢三丁目特別緑地保全地区	平成29年2月	0.3	宮沢三丁目・阿久和西三丁目	
阿久和南一丁目藤ヶ谷特別緑地保全地区	令和2年7月	0.5	阿久和南一丁目	

資料：みどり環境局

生活環境

道 路

●道路延長・道路面積（令和6年4月1日現在）

区 分		道路延長			道路面積		
		道路延長 (m)	舗装延長 (m)	舗装延長率 (%)	道路面積 (㎡)	舗装面積 (㎡)	道路率※ (%)
横 浜 市	国 道	119,528	119,528	100.0	2,862,567	2,862,567	
	県 道	200,010	200,010	100.0	3,048,913	3,048,913	
	市 道	7,432,419	7,305,109	98.3	49,020,362	48,611,033	
	有料道路	124,215	124,215	100.0	3,917,585	3,917,585	
	計	7,876,172	7,748,862	98.4	58,849,427	58,440,098	13.5
瀬 谷 区	国 道	780	780	100.0	31,660	31,660	
	県 道	16,735	16,735	100.0	216,168	216,168	
	市 道	287,384	274,168	95.4	1,595,675	1,554,846	
	有料道路	1,428	1,428	100.0	44,890	44,890	
	計	306,327	293,111	95.7	1,888,393	1,847,564	11.0

※道路率：行政区面積に対する道路面積の割合

資料：横浜市統計書

交 通

●相模鉄道線の乗降車人員（令和5年度）

（単位：千人）

	乗車人員			降車人員		
	総数	定期	定期外	総数	定期	定期外
横 浜 駅	57,722	37,411	20,311	57,439	37,411	20,028
二 俣 川 駅	13,865	7,346	6,519	13,932	7,346	6,585
三 ツ 境 駅	9,298	5,775	3,523	9,311	5,775	3,536
瀬 谷 駅	7,230	4,485	2,745	7,218	4,485	2,733

※1千人未満を四捨五入しているため、内訳の計と総数が一致しない場合があります

資料：横浜市統計書

●相模鉄道線の1日当たりの乗降車人員の推移

（単位：人）

	平成30年度	令和元年度	2年度	3年度	4年度	5年度
横 浜 駅	429,114	422,487	296,147	305,183	329,228	314,649
二 俣 川 駅	82,853	82,714	64,325	68,149	72,905	75,949
三 ツ 境 駅	58,418	57,884	44,123	46,531	49,177	50,845
瀬 谷 駅	44,738	44,145	34,150	35,684	37,765	39,475

資料：横浜市統計書

●自動車保有台数（令和5年度末）

（単位：台）

	総数	登録自動車					小型二輪	軽自動車	
		貨物用	乗合用	乗用	特殊用途	大型特殊		軽四輪	軽二輪
横浜市	1,442,596	113,644	4,249	912,578	24,605	5,822	55,313	271,234	55,151
瀬谷区	59,091	5,133	144	32,894	1,387	151	2,140	14,970	2,272

資料：横浜市統計書

※軽四輪の数値は「市税賦課額調」の次年度当初の軽四輪乗用と軽四輪貨物用を合計(営業用は事業用として計上)したものです。

※軽二輪の数値は「市税賦課額調」の次年度当初の軽二輪と軽三輪を合計したものです。

生活環境

ごみ・環境

●瀬谷区ごみ収集状況

(単位:トン)

	総量	ごみ量	資源化量 (行政回収)	資源化量 (集団回収)
令和元年度	27,020	19,653	3,381	3,986
2年度	27,869	20,209	3,559	4,101
3年度	26,821	19,466	3,498	3,857
4年度	26,052	19,045	3,356	3,651
5年度	24,996	18,350	3,213	3,433

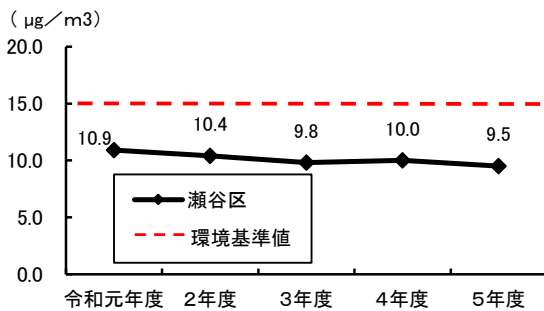
資料：資源循環局



横浜市資源循環局マスコット イーオ

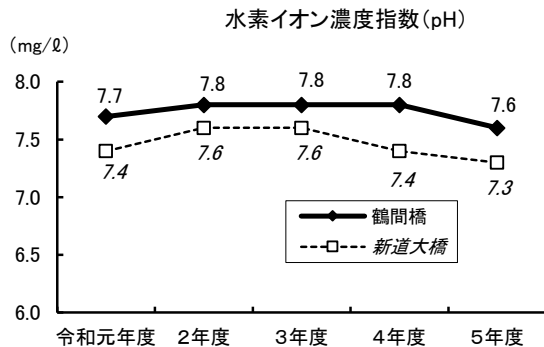
●瀬谷区微小粒子状物質(PM2.5)測定状況

(年平均値)

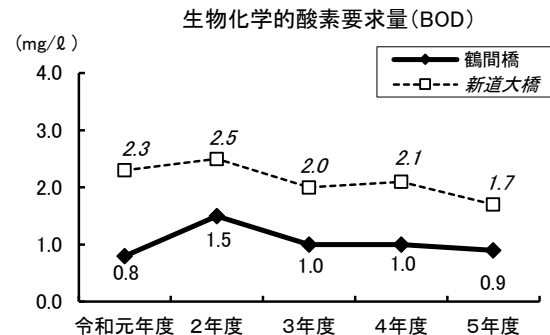


資料：横浜市統計書

●境川の水質



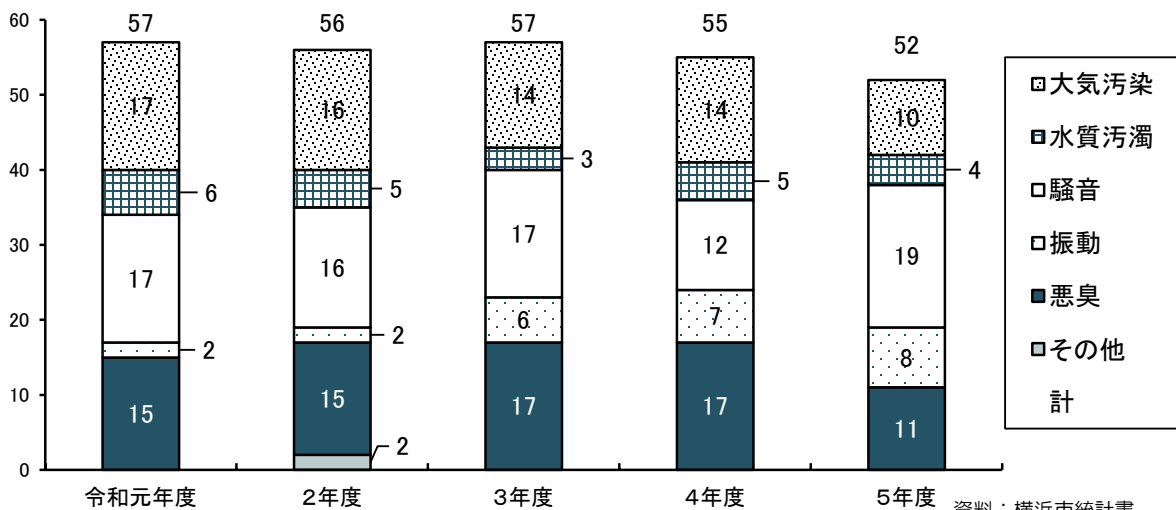
※水素イオン濃度指数とは酸性、アルカリ性の度合いを表す指標で、7より小さい場合が酸性、大きい場合がアルカリ性を表します。



※BODとは水中の微生物が有機物を分解するのに要した酸素量のこと、数値が高いほど水が汚れていることを示しています。

資料：横浜市統計書

●瀬谷区公害問題苦情発生件数の推移



生活環境

消 防

●瀬谷区火災発生件数の推移

		令和2年	3年	4年	5年	6年
火 災 件 数 (件)		21	23	15	30	28
出 火 原 因	放 火 (疑 い 含 む)	1	6	1	7	11
	こ ん ろ	3	2	3	2	4
	電 気 機 器	0	0	2	2	2
	た ば こ	4	1	3	6	2
	ス ト ー プ	2	2	0	2	0
	そ の 他	11	12	6	11	9
焼 損 床 面 積 (m ²)		441	53	94	397	307
死 者 (人)		1	1	0	2	2
負 傷 者 (人)		6	6	4	1	8

※令和6年の数値については速報値です。

資料：瀬谷消防署

※出火原因のこんろのうち、()内は食用油過熱出火の数値



●瀬谷区救急出場件数の推移

(単位:件)

		令和2年	3年	4年	5年	6年
出	場 件 数	6,520	6,811	8,378	8,619	8,817
内	急 病	4,607	4,854	6,153	6,338	6,489
	一 般 負 傷	1,241	1,297	1,469	1,556	1,564
	交 通 事 故	333	322	377	369	360
	訳 そ の 他	339	338	379	356	404

※令和6年の数値については速報値です。

資料：瀬谷消防署



警 察

●瀬谷区内刑法犯認知件数の推移

(単位:件)

				令和2年	3年	4年	5年	6年
計				551	540	508	623	527
内 訳	窃盗犯			380	391	362	460	375
	凶悪犯			6	7	6	2	6
	粗暴犯			39	30	25	39	30
	知能犯			37	30	36	54	48
	風俗犯			13	24	12	8	14
	その他			76	58	67	60	54

※令和6年の数値については速報値です。

資料：瀬谷警察署



●瀬谷区内交通事故発生状況の推移

			令和2年	3年	4年	5年	6年
件 数（件）			364	375	374	307	263
路線別 （件）	一般国道246号		11	12	16	13	11
	県 道	横浜厚木線	28	28	35	20	26
		丸子中山茅ヶ崎線	36	42	37	32	28
		阿久和鎌倉線	7	7	8	7	10
		瀬谷柏尾線	38	32	46	28	19
	市 道	環状4号線	53	60	48	45	32
		五貫目第78号線	19	24	0	12	16
		その他	156	160	160	138	113
	その他の道路		16	10	24	12	8
死 者 数（人）			3	2	2	4	1
重 傷 者 数（人）			8	14	10	10	15
軽 傷 者 数（人）			411	405	402	351	297

※令和6年の数値については速報値です。

資料：瀬谷警察署

●瀬谷区内運転免許保有者数（令和6年12月末現在）

人 数	65歳以上	構成比
72,379	14,289	19.7%

資料：瀬谷警察署

●瀬谷区内運転免許証自主返納者数の推移

令和2年	3年	4年	5年	6年
407	640	418	311	370

※令和6年の数値については速報値です。

資料：瀬谷警察署

生活環境

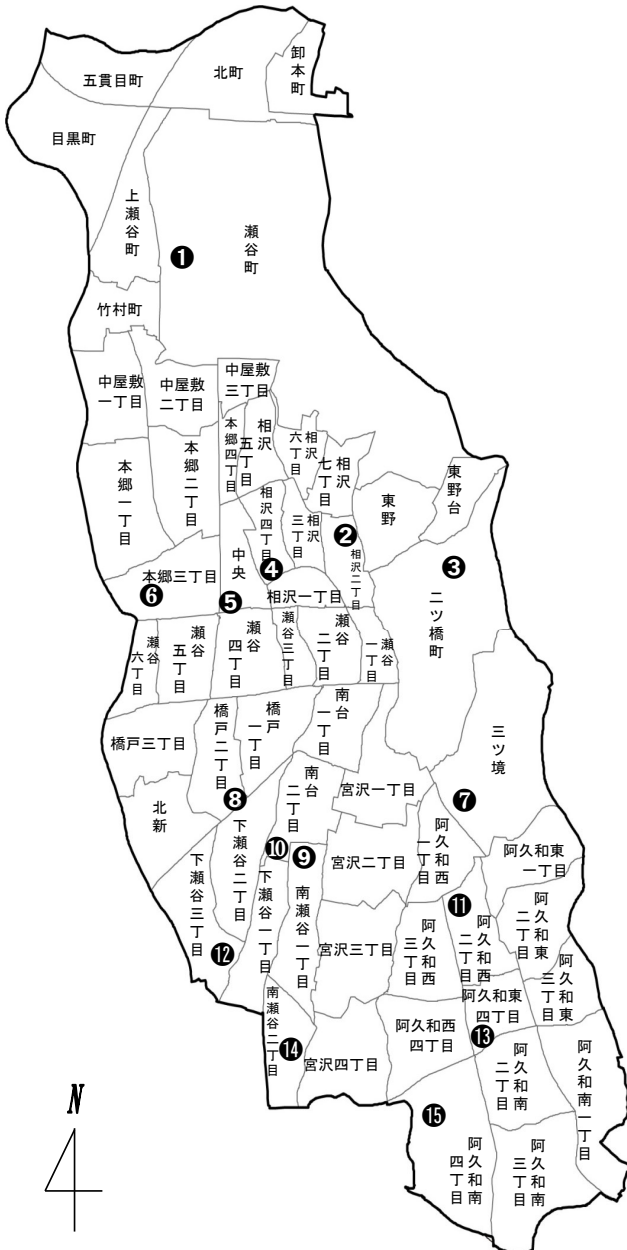
防災

●瀬谷区内地域防災拠点

地域防災拠点は、震災時に、家が倒壊などにより自宅で生活できなくなった人たちが、一時的に生活するための避難所です。瀬谷区内に15か所を指定しています。

	地域防災拠点	所在地
①	上瀬谷小学校	瀬谷町7140
②	相沢小学校	相沢二丁目56-1
③	二ツ橋小学校	二ツ橋町507
④	瀬谷小学校	相沢四丁目1-1
⑤	瀬谷中学校	中央5-41
⑥	大門小学校	本郷三丁目47-5
⑦	三ツ境小学校	三ツ境157
⑧	瀬谷第二小学校	橋戸二丁目41-1
⑨	南瀬谷小学校	南瀬谷一丁目1-1
⑩	南瀬谷中学校	南台二丁目2-8
⑪	原中学校	阿久和西二丁目1-6
⑫	瀬谷さくら小学校	下瀬谷三丁目58-1
⑬	原小学校	阿久和東四丁目33-1
⑭	横浜ひなたやま支援学校	南瀬谷二丁目20
⑮	旧阿久和小学校	阿久和南四丁目8-2

(基準日: 令和7年4月1日)



資料: 瀬谷区総務課