

令和7年度

瀬谷スポーツセンター 年間事業報告書

- | | |
|------------|-----------|
| 1 様式 2 | 事業報告書 |
| 2 様式 3 | 利用状況表(コマ) |
| 3 様式 4 | 利用状況表(人数) |
| 4 様式 5 | 種目別利用者数 |
| 5 様式 6 | 利用状況表(総括) |
| 6 様式 7 | 託児事業実績報告書 |
| 7 様式 8 | 教室別参加者数 |
| 8 様式 14~18 | 収支決算書 |

公益財団法人横浜市スポーツ協会

令和7年度 横浜市瀬谷スポーツセンター事業計画書

1 基本方針

(1) 令和7年度瀬谷スポーツセンター数値目標

延利用者数	207,000 人
利用料金収入	22,321,000 円
教室参加料収入	39,915,000 円
健康増進プログラムの実施	年間 2,500 回以上

(2) 重点項目

瀬谷スポーツセンターの基本方針に沿って、令和7年度は次の業務に重点的に取り組めます。

ア 新たな利用者呼び込む魅力あるサービスを提供します
 イ あらゆる区民がスポーツを楽しめる場を提供します
 ウ 安全・安心・快適な施設運営を実施します

令和7年度 横浜市瀬谷スポーツセンター事業報告書

1 基本方針

(1) 数値目標

項目	実績	達成率
延利用者数	223,807 人	108.1%
利用料金収入	23,149,347 円	103.7%
教室参加料収入	32,669,960 円	81.8%
健康増進プログラムの実施	2,550 回	102.0%

(2) 重点項目

ア 新たな利用者呼び込む魅力あるサービスを提供します

- ・大規模改修工事明けに伴い、4月27日に「リニューアルオープンイベント」を開催しました。
- ・イベント開催時を含め、定期的に「フレイル予防測定会」を実施しました（4/27・9/13・2/28：計3回）。
- ・医療局の心血管疾患再発予防のための集団リハビリプログラム支援事業に参画し、2月26日に「心臓リハビリ教室」を実施しました。
- ・施設ホームページの施設概要に「360度ビュー」を設定しました。

イ あらゆる区民がスポーツを楽しめる場を提供します

- ・瀬谷水緑の健康ウォークサポーター会及び区内障害者地域活動ホームとの協働により、4月5日にインクルーシブ事業としてウォーキングイベントを実施しました。
- ・10月19日に子育て世代を対象とした「わくわくキッズデー」を開催しました。
- ・10月29日にメンバーである瀬谷区子育て応援ネット主催の瀬谷区子育て応援イベントの開催運営に協力しました。
- ・11月9日に南瀬谷自治連合会主催「南瀬谷ふれあいフェスタ」のスポーツ体験コーナー担当してイベント運営に協力する予定でしたが、天候不良により中止となりました。
- ・11月15日に開催された「瀬谷センターまつり」において、地区センターとの連携事業として体力測定会を実施しました。
- ・2月28日に高齢者を対象とした「アクティブライフフェア」を開催しました。

ウ 安全・安心・快適な施設運営を実施します

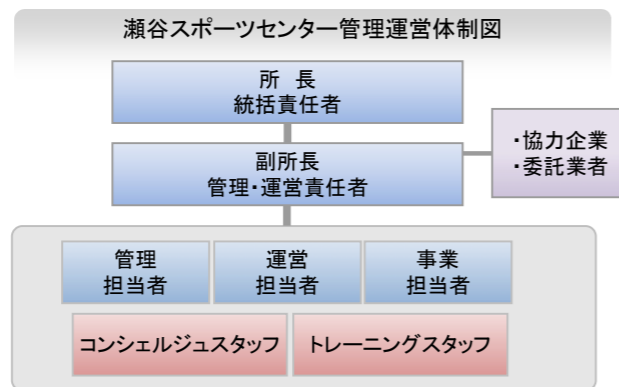
- ・区からの依頼によりクールシェアスポットの対象施設として協力しました。
- ・夜間に施設正面入口屋外右側スペースが明るくなるようにLEDのスポットライトを設置しました。
- ・接遇研修において、視覚障がい者の方を円滑に誘導するためのロールプレイを職員間で実施しました。

2 運営実施体制・職員配置について

私たちはスポーツ協会の総合力を活かして、安全かつ効率的な管理運営体制を構築します。また、専門性を要する設備維持管理業務は、安全・確実に行うために、豊富な実績と高い能力を有する専門業者に業務を委託します。

■ 具体的取組内容（実施事項）

1. 瀬谷スポーツセンターの管理運営体制



職務	人数	有する資格等
統括責任者(所長)	1	防火管理者、体育施設管理士ほか
運営責任者(副所長)	1	サービス介助士、健康運動指導士ほか
管理担当	1	
運営担当	1	
事業担当	1	
コンシェルジュスタッフ	1日5名	
トレーニング室スタッフ	1日3名	

2. 研修計画

下記の研修を実施します。

研修名	対象	日程
心肺蘇生・AED 操作研修	全スタッフ	11 月
ノーマライゼーション研修	全スタッフ	7 月
人権研修	全スタッフ	7 月
個人情報保護研修	全スタッフ	4 月
公共サービス従事者研修(条例解釈、コンプライアンス)	全スタッフ	7 月
接遇研修	全スタッフ	7 月
インストラクター研修	指導職員、スタッフ	7 月
マネジメント研修	所長・副所長	年 1 回

2 運営実施体制・職員配置について

公共サービスの提供者として安全で効率的な管理を行うとともに、区民のスポーツ実施率の向上をめざし、施設内外でのスポーツプログラムを展開できる体制で運営しました。

特に設備維持管理業務については、法定点検・設備機器の修理等を一元的に設備管理協力会社(鹿島建物総合管理株式会社)が実施し、専門性を活かした質の高い管理をしました。

■ 具体的取組内容（実施事項）

1. 瀬谷スポーツセンターの管理運営体制

事業計画書の体制で運営しました。

2. 研修計画

事業計画のとおり、次の研修を実施しました。

研修名	実施日	受講者
心肺蘇生・AED 操作研修	11/10	全スタッフ
ノーマライゼーション研修	11/10	全スタッフ
人権研修	11/10	全スタッフ
個人情報保護研修	4/14	全スタッフ
公共サービス従事者研修	11/10	全スタッフ
接遇研修	11/10	全スタッフ
インストラクター研修	4/14	指導職員、スタッフ
マネジメント研修	8/5 9/4・8	所長・副所長

3 施設の平等・公平な利用の確保について

- (1) 公共性・公平性に基づいた利用の確保
 - ア 公共サービス従事者研修の実施
 - イ 人権啓発推進者（所長）の配置、人権研修の実施
 - ウ サービス介助士（副所長）によるノーマライゼーション研修
 - エ 横浜市の子育て家庭応援事業『ハマハグ』スポットとして協力
 - オ 受付に「筆談具」「老眼鏡」「コミュニケーションボード」を用意

- (2) 多言語化に関する取組
 - ア ホームページにて多言語化対応の機能を追加します。
 - イ 外国人のお客様とのコミュニケーションには、ポータブルの翻訳アプリを使用するほか、館内サインなど、ご案内には「やさしい日本語」を取り入れます。
 - ウ 緊急時用に外国語の放送原稿を用意し、全スタッフがご案内できるようにします。

- (3) 障がい児・者が安全にいきいきと活動できる瀬谷区へ
 - ア 初級障がい者スポーツ指導員を活用した事業を実施します。（地域活動ホーム共同企画健康ウォーク）
 - イ ご利用の導線、設置物、駐車場などを事前にご確認いただくために、ホームページに 360 度ビューを設定し、利用案内にて確認できるように表記します。
 - ウ 障がいのある方が不便なくご利用いただけるよう、車いす対応の自動販売機やバリアフリー卓球台などハード面を整えます。

3 施設の平等・公平な利用の確保について

- (1) 公共性・公平性に基づいた利用の確保
 - ア 公共サービス従事者研修の実施
11月10日に全スタッフ対象の研修を実施しました。
 - イ 人権啓発推進者（所長）の配置、人権研修の実施
人権啓発推進者を所長とし、11月10日に全スタッフ対象の研修を実施しました。
 - ウ サービス介助士（副所長）によるノーマライゼーション研修
11月10日に全スタッフ対象のノーマライゼーション研修を実施しました。
 - エ 横浜市の子育て家庭応援事業『ハマハグ』スポットとして協力
『ハマハグ』スポットに登録して協力しました。
 - オ 受付に「筆談具」「老眼鏡」「コミュニケーションボード」を用意
筆談具・コミュニケーションボードについては、必要に応じて対応できるよう受付に準備しました。老眼鏡については、受付カウンターに設置しています。

- (2) 多言語化に関する取組
 - ア ホームページに多言語化対応の機能を追加しました。
 - イ ご案内対応等で使用しているタブレットに翻訳アプリをインストールして準備しました。
 - ウ 外国語の緊急時用放送原稿を作成し、館内放送設備の操作盤付近に設置しました。

- (3) 障がい児・者が安全にいきいきと活動できる瀬谷区へ
 - ア 初級パラスポーツ指導員を配置しました。
*4月5日に障害者地域活動ホーム共同企画の健康ウォークを実施
 - イ ウェブアクセシビリティ「JISX 8341-3:2016」の等級 AA に準拠したホームページにし、ご利用導線や駐車場などを事前にご確認いただけるようホームページの利用案内に 360 度ビューを設定しました。
 - ウ 車いす対応の自動販売機やバリアフリー卓球台を配備しました。

4 施設の効用の最大限発揮について

(1) 広報・利用促進計画

(1) 瀬谷スポーツセンタープロモーション計画

施設特性と周辺環境を最大限に活用し、お客様に魅力溢れるスポーツプログラムを提供し、スポーツに親しむ機会を増やします。ホームページ（アクセシビリティ対応）を最大限に活用し、プロモーションを展開します。

ア 広報計画

教室事業の募集開始時期を踏まえながら、紙媒体や各種ウェブサイトへの積極的な事業PRなど計画的な広報活動を展開します。

体育室の空き情報や駐車場の混雑状況は、館内掲示やホームページ等のSNSを活用し、手軽に確認できるようにします。

イ 利用促進策

- ・横浜市健康福祉局「優待施設利用促進事業」に協力し、65歳以上の方を対象に毎月5日と15日に、カード提示でトレーニング室の利用料金300円を100円割引きます。
- ・区内・市内のスポーツ情報コーナーを設置するほか、東京2020オリンピック・パラリンピックのレガシー事業としてのパネル展示や、区民の交流が生まれる休憩スペースなど、有効活用します。
- ・子育て世代が参加しやすい親子向け教室やイベントを実施します。
- ・大型荷物やシューズなどを保管できる月極ロッカーサービスを実施します。

4 施設の効用の最大限発揮について

(1) 広報・利用促進計画

(1) 瀬谷スポーツセンタープロモーション計画

<具体的取組内容>

ア 広報計画

ホームページ・SNS等の電子情報ツールを活用し、即効性のある広報活動を行いました。

イ 利用促進策

- ・毎月5日と15日に「濱ともカード」割引を実施し、案内を掲示するとともに対象者に声掛けをする等の利用促進に着手しました。【延べ利用者：400人】
- ・区内、市内のスポーツ情報コーナーを設置するとともに、正面入口付近にミラノ・コレティナ2026冬季オリンピック・パラリンピックのカウントダウンボード及びメダル獲得ボード、ロビーにワールドベースボールクラシックの勝敗ボード等を設置し、来館者に向け情報提供を行いました。
- ・キッズルームの一般利用を再開するとともに、託児サービスについては4月27日に開催したリニューアルオープンイベントの「ベビーヨーガ」及び「コア★コンディショニング」教室において実施しました。
また、10月19日に親子及び子どもを対象としたイベント「わくわくキッズデー」を開催しました。【各種プログラム参加者数：73人】
- ・各種大きさを揃えた月極利用用ロッカーを設置し、希望者へのレンタルを実施しました。

4 施設の効用の最大限発揮について

(2) 教室計画

私たちは瀬谷区民のスポーツ実施率を高めるために、公益スポーツ団体の強みである多種目・多世代への豊富なプログラムによって教室事業を構成します。

市内でも老年人口が多い瀬谷区のスポーツセンターとして、60歳以上対象の教室を定期と当日受付（ワンデーレッスン）の両方で開催します。

また、定期教室をご検討のお客様に対し、「ビジター参加」での体験参加を受け付けます。

■ 具体的取組内容（実施事項）

令和7年度 瀬谷スポーツセンター教室事業計画

No.	教室名	種別	対象	曜日	時間区分	室場	期数	年間回数	募集人数	1回単価
1	体験	イベント	0	0	0	0	4	1	1	110
2	うたごえ広場	事前	16歳以上	火	D	研	4	42	23	560
3	書道（第1.3.5週）	事前	16歳以上	火	A	研	4	42	15	1,100
4	らくらくヨーガタイム	当日	16歳以上	火	A	3	4	42	35	620
5	トータルフィットネス&コンディショニングタイム	当日	16歳以上	火	A	3	4	42	35	620
6	ヨガ入門	事前	16歳以上	金	A	3	4	44	35	620
7	ピラティス	事前	16歳以上	金	A	3	4	44	35	660
8	卓球（金曜）	事前	16歳以上	金	A	1	4	40	42	950
9	骨盤リズム整体	事前	16歳以上女性	火	A	研	4	22	15	620
10	パピーヨーガ	事前	4か月～1歳10か月のお子様と保護者	火	A	研	4	21	15	800
11	ウクレレ（初中級）	事前	16歳以上	水	D	研	4	37	10	1,510
12	はじめてのウクレレ	事前	16歳以上	水	E	研	4	42	5	1,710
13	エアロピクス（ベーシック）	事前	16歳以上	土	A	3	4	41	35	570
14	ボディケアストレッチ	当日	16歳以上	土	A	3	4	41	30	620
15	2・3・4歳児親子体操	イベント	2.3.4歳児と保護者	土	A	2	4	4	40	620
16	はじめてのウクレレ2	イベント	16歳以上	土	E	研	4	9	10	1,710
17	ヨーガ	事前	16歳以上	木	A	3	4	45	35	620
18	M s .ボディシェイプアップ	事前	16歳以上女性	木	A	2	4	44	45	550
19	卓球（木曜）	事前	16歳以上	木	A	1半	4	41	28	950
20	バドミントン	事前	16歳以上	木	A	1半	1	41	33	1,160
21	ズンバ（木朝）	当日	16歳以上	木	A	3	4	45	40	620
22	生活体カづくりタイム	当日	40歳以上	木	A	研	4	45	15	620
23	関節ととのえ塾	事前	16歳以上	火	B	研	4	43	10	1,110
24	チラックスヨーガ	事前	16歳以上	火	B	3	4	42	35	620
25	太極拳	事前	16歳以上	火	B	2	4	43	50	670
26	わくわくエアロピクスタイム	当日	16歳以上	火	B	3	4	42	35	620
27	エアロキックボクシング	事前	16歳以上	金	B	3	4	44	35	620
28	座ってゆっくり太極拳	事前	16歳以上	金	B	3	4	44	30	670
29	フラダンス	事前	16歳以上	水	B	3	4	44	40	770
30	はじめてのフラダンス	事前	16歳以上	水	B	3	4	44	40	770
31	からだメンテナンス	事前	16歳以上	土	B	研	4	41	15	660
32	入園準備 親子リトミック&運動	事前	2.3歳児と保護者	木	B	研	4	45	12	830
33	整体ヨーガ	事前	16歳以上	木	B	3	4	45	35	620
34	モムチャン フィットネス	事前	16歳以上	木	B	3	4	45	30	770
35	48式太極拳入門	事前	16歳以上	木	B	研	4	45	20	670
36	簡単ステップ	事前	16歳以上	火	C	研	4	42	15	720
37	簡単ボールエクササイズ	事前	16歳以上	火	C	研	3	42	15	720
38	シニアのためのしっかりトレーニング	事前	60歳以上	火	C	1半	4	42	50	550
39	はつらつ健康体操	事前	60歳以上	金	C	2	4	44	50	560
40	テニス初心者	事前	16歳以上	水	C	2	4	44	12	1,210

4 施設の効用の最大限発揮について

(2) 教室計画

横浜市スポーツ協会の強みである多種目・多世代を対象としたプログラムを生かし、充足率やニーズ等を踏まえて適宜プログラムの入れ替えを実施しました。

結果としては、教室延参加者数 38,879 人、参加料収入 32,669,960 円でした。

■ 具体的取組内容（実施事項）

別紙様式 8『教室別参加者数』のとおりです。

4 施設の効用の最大限発揮について

(3) お客様への支援策

お客様の利用目的を的確に汲み取り、適切な対応を素早く行うとともに、楽しく、安全に利用していただけるよう、次の支援策に取り組みます。

■ 具体的取組内容（実施事項）

ア 団体・サークル活動への支援

講師紹介、サークル設立に向けたアドバイスなどを行います。また、「横浜スポーツ・レクリエーションフェスティバル」において、ダンスや体操などで活動する地元スポーツサークルの成果発表の場を提供します。

イ トレーニング支援

・初回ご利用時の支援

インストラクターが健康状態やトレーニングの目的などを聞き、利用方法などを丁寧に説明します。また、希望されるお客様に対し、トレーニングメニューを作成します。

・マルチスタンプクーポン

利便性の向上、利用促進のためスマートフォンで使用できるデジタル回数券を販売します。

ウ Wi-Fi スポットの設置

館内に設置した Wi-Fi は、競技団体向けに大会ウェブ速報の活用を提案するなど、スポーツ会場として利便性の良い施設づくりを進めます。

エ お支払の利便性向上

窓口においてクレジットカード・電子マネー・QRコードによるキャッシュレス決済のほか、インターネットによる教室参加申込では、クレジットによる支払いを可能とします。

4 施設の効用の最大限発揮について

(3) お客様への支援策

全てのお客様にとって、瀬谷スポーツセンターが使いやすい施設となるよう、お客様視点に立った次のサービスに取り組みました。

■ 具体的取組内容（実施事項）

ア 団体・サークル活動への支援

指導者紹介やサークル情報を掲示板（サークル情報コーナー）に掲出する等、適宜活動を支援しました。また、11月2日に開催した YOKOHAMA スポーツ・レクリエーションフェスティバル 2025 において、ダンスや体操などで活動する地元スポーツサークルの成果発表会を実施しました。【発表会参加者：137人】

横浜市市民利用施設予約システムに登録していない方でも、前日及び当日の空きコマであれば利用できる一時利用をホームページでご案内し、お客様の利便性向上だけでなく施設の稼働率も向上させました。

イ トレーニング支援

左記の事業計画書のとおり実施しました。

【利用者数：35,476人／対前年度比：106.8%（R5年度実績）】

トレーニング室で利用できるデジタル回数券を販売しました。【販売数：1,102件】

ウ Wi-Fi スポットの設置

館内に設置した Wi-Fi の利用促進のため、利用方法をわかりやすく掲示しています。

エ お支払の利便性向上

Suica・PASMO等の電子マネーによる支払いのほか、インターネットによる教室参加申込者は、クレジットによる支払いを可能とするほか、窓口キャッシュレス端末を導入し、コード支払いなど多様なニーズに応えました。

【利用できるクレジットカードやキャッシュレス】

VISA、Mastercard、JCB、アメックス、Diners Club、交通系電子マネー、PayPay、d払い、auPAY、WAON、nanaco、楽天 Edy

4 施設の効用の最大限発揮について

(4) 自主事業計画

ア 基本時間外・年末年始の拡大営業

日曜は午前7時30分からの早朝営業を実施します。また、スポーツ施設条例施行規則で定められている12月28日から翌年1月4日までの8日間の休館日を、12月30日から翌年1月3日までの5日間とし、3日間営業日を拡大します。

イ 飲食・物販・レンタル事業

お客様ニーズをとらえた飲料自動販売機を設置します。自動販売機は電子マネー端末併設、災害用ベンダー機等を備えた機器を導入します。また、多様な種目で利用されるお客様を想定し、ラケット・シューズなどをレンタルします。スポーツ用品の物販では市内小売業者のGALLERY・2協力による物販コーナーを設置します。

ウ ウォーキング・ランニング事業

・ウォーキング・ランニングステーションとして、スポーツセンターを基点としたオリジナルマップを配布するほか、ロッカーの貸し出し等を行います。

■ステーションで提供するサービス(1回110円)
・ロッカー・シャワー利用、オリジナルマップ配布

・横浜マラソンチャレンジ杯事業を開催します。

エ 「スポーツ・レクリエーション・フェスティバル」開催

10月の体育の日を中心に全市的に行われる「スポーツ・レクリエーション・フェスティバル」を区民・利用者還元イベントとして開催します。

オ ヘルスプロモーション事業

当協会は、瀬谷スポーツセンターにおける健康増進施設及び指定運動療法施設の運営者として認定されています。令和7年度は次の事業に取り組みます。

- ・運動療法の一環として、横浜市の心臓リハビリテーション推進事業に協力します
- ・整形外科系運動指導『関節ととのえ塾』
- ・瀬谷区内の地域団体・施設への健康づくり派遣事業

4 施設の効用の最大限発揮について

(4) 自主事業計画

ア 基本時間外・年末年始の拡大営業

日曜日の開館時間拡大と年末年始開館日拡大については、計画書通り実施しました。

【※12月29日は17時閉館、1月4日は11時開館】

イ 飲食・物販・レンタル事業

スポーツショップと提携し、スポーツ用具の他、ウェアやサプリメント等の商品をそろえたショップを館内ロビーに設置しました。

ウ ウォーキング・ランニング事業

ウォーキング・ランニングステーションとして、スポーツセンターを基点としたコースマップの配布やロッカーの貸し出しを行いました。また、横浜マラソンチャレンジ杯事業の「ランナー向けコンディショニング講座」は申込者数が最小催行人数に達しなかったため開催中止となりました。

エ 「スポーツ・レクリエーション・フェスティバル」開催

11月2日に、瀬谷区スポーツ協会主催の「瀬谷区スポーツフェスタ」との協働（共催）で「YOKOHAMA スポーツ・レクリエーションフェスティバル」を開催しました。

オ ヘルスプロモーション事業

・運動療法の一環であるトレーニング室での心臓リハビリテーションとして、3名の利用を受け入れました。

【聖マリアンナ医科大学病院：1名／国際親善病院：1名／横浜市立市民病院：1名】

・医療局の心血管疾患再発予防のための集団リハビリプログラム支援事業に参画し、2月26日に「心臓リハビリ教室」を実施しました。【参加者：10名】

・瀬谷区内の地域団体・施設への健康づくり派遣事業を下記のとおり実施しました。

実施日	依頼団体	内容	人数
4/16-2/18【全3回】	せや活動ホーム太陽本館	モルック・ポッチャ等	33
7/2	瀬谷区高齢・障害支援課	体力測定	18
7/22	阿久和地域ケアプラザ	「フレイル予防」と「ハマトレ」の指導	20
7/23	NPO 法人区民施設協会・せや	さわやかスポーツ体験「カローリング」	24
9/23	瀬谷区スポーツ推進委員連絡協議会	段ボールモルック及びビックルボールの体験講習会	48
10/3・8・9【全3回】	瀬谷区高齢・障害支援課	瀬谷区ウォーキング測定会	62
10/31	瀬谷区高齢・障害支援課	下瀬谷エリア元気づくりステーション合同体力測定	40
11/9	南瀬谷自治連合会	南瀬谷ふれあいフェスタにおけるモルック・ポッチャ・ラダーゲッター体験コーナー	雨天中止
11/15	瀬谷地区センター	瀬谷センターまつりにおける簡易体力測定	37
11/26	瀬谷区福祉保健課健康づくり係	食生活等改善推進員セミナーでの講義と運動指導	5
12/16	瀬谷区福祉保健課健康づくり係	食生活等改善推進員定例会での運動指導	28
1/21-2/18【全2回】	NPO 法人中途障害者地域活動	リハビリ教室での運動指導	21
2/22	瀬谷区スポーツ推進委員連絡協議会	12地区交流会(さわやかスポーツ体験講習会)	37

5 施設管理について

(1) 施設の点検計画

ア 日常点検

『日常点検チェックシート』に基づいて、点検項目と回数を定め、職員が1日4回目視・触診等により行い、異常・不具合箇所、遺失物の早期発見に努めます。

イ 定期点検

施設の老朽化に伴い、建物・設備維持管理の品質保持のために、協力会社である設備維持管理業者に点検業務を委託します。定期点検の結果、不具合箇所が発見された場合は、瀬谷区地域振興課に至急報告します。

5 施設管理について

(1) 施設の点検計画

ア 日常点検

『日常点検チェックシート』のとおり、スタッフによる1日4回の巡視点検を行い、不具合箇所等の早期発見に努めました。

イ 定期点検

施設の老朽化に伴い、建物・設備維持管理の品質保持のために、協力企業である設備管理協力会社に点検業務を委託し、実施しました。

年度当初に全ての点検日程が見える化し、点検結果を事務局本部と共有することで、法定点検等が漏れのないよう実施しました。

また、豪雨などの大雨が発生した場合には、雨漏りがないか館内を点検し、床面が濡れている場合は、速やかに床面をふき取り危険箇所としてお客様に案内をするなど、安全を確保しました。

5 施設管理について

(2) 修繕計画

令和7年度の修繕計画は次のとおりです。基準額(税込440万円)を超える場合でも、コストバランスを考慮のうえ、執行が必要と判断する場合は、当協会負担による修繕を検討します。

■ 具体的取組内容(実施事項)

予定する主な修繕	場所	内容
体育室床面塗装	第1・第2体育室	体育室床面のポリウレタン再塗装
スポットライト設置	正面出入口横屋外スペース	夜間暗いスペースへの外灯設置
小破修繕	各所	経年による消耗劣化に伴う修繕

5 施設管理について

(2) 修繕計画

令和7年度当初において計画した修繕については、該当事案ごとに随時善処したほか、各種設備等の定期点検の結果に基づいて、瀬谷区地域振興課と相談した上で、設備管理協力会社などへの依頼により実施しました。実施内容は下表のとおりです。

< 具体的取組内容 >

修繕	内容	金額(税込)
体育室床面修繕	第1及び第2体育室の床板全面補修及びテニスコートラインの新設	1,980,000円
フロアハッチ修繕	男女更衣室内フロアハッチの更新修繕・床下配管ピット内溜水排水作業及び配管状態の詳細調査	869,000円
防犯カメラ修繕	受付及び第1体育室防犯カメラの交換修繕・録画用HDの追加設置	492,800円
給水ボールタップ修繕	No.1・No.2 受水槽給水ボールタップの交換修繕	154,000円
男子トイレ小便器修繕	洗浄水止水不良に伴う部品交換修繕	159,500円
受水槽修繕	送水側配管漏水に伴う修繕	588,500円
トレーニング機器修繕	各種トレーニング機器・器具の経年劣化・不具合発生に伴う修繕	741,059円
空調室内機改修	第1及び第2体育室空調室内機防護ネット改修	167,200円
LED防犯灯改修	屋外スポットライト(LED防犯灯)改修	253,000円
合計		5,405,059円

5 施設管理について

(3) 清掃計画

予防清掃により汚損の発生頻度を少なくし、管理コスト縮減と快適性を保持します。

<具体的取組内容>

■ 日常清掃計画

清掃箇所	頻度
衛生設備(トイレ、更衣室、シャワー室 等)の洗浄	1日3~6回
体育室	適宜(モップ清掃は1日6回)
ロビー、廊下、自動販売機周辺	1日1回以上
窓、鏡	適宜
器具倉庫、機械室	1日1回以上
事務室	適宜
出入りロマット	1日1回以上

■ 定期清掃計画

清掃箇所	内容	回数
床清掃(通常)	材質にあわせた清掃方法で汚れ箇所を重点的に実施する 洗浄(モルタル等): 除塵し、モップがけ 洗浄・ワックス(タイル部等): 除塵、ポリッシャー・ワックスがけ	4回/年
ガラス・鏡	洗剤にて汚れを落とし、水切りして拭き取る	4回/年
シャワー室壁面	壁面の汚れの除去、床面や排水溝のゴミの除去を行う。 年2回シャワーヘッドの分解清掃を実施する	12回/年
換気扇・ガラリ	付着したホコリ等を除去し、適切な換気能力を維持する	1回/年

5 施設管理について

(3) 清掃計画

日常清掃チェックリストに基づく細かな日常清掃の結果、館内美観に関するお客様満足度99.1%となっています。スタッフによる日常清掃や専門業者による定期清掃で、快適なご利用環境を維持しています。

<具体的取組内容>

■ 日常清掃の内容

清掃箇所	実施内容
衛生設備(トイレ、更衣室、シャワー室 等)の洗浄	1日3~6回実施しました
体育室	モップ清掃を1日6回実施しました
ロビー、廊下、自動販売機周辺	1日1回以上実施しました
窓、鏡	適宜実施しました
器具倉庫、機械室	1日1回以上実施しました
事務室	適宜実施しました
出入りロマット	1日1回以上実施しました

■ 定期清掃の内容

清掃箇所	実施日
床清掃(通常)	6/9、9/8、12/8、3/9
床定期清掃(はく離)	実施なし
ガラス・鏡	5/12、8/12、11/10、2/9
シャワー室壁面	4/14、5/12、6/9、7/14、8/12、9/8、10/6、11/10、12/8、1/13、2/9、3/9
換気扇・ガラリ	7/14

5 施設管理について

(4) 外構管理計画

外構の点検は、落ち葉清掃や害虫発生、マンホールや点字ブロックの浮きを1日2回以上実施し、状態を確認します。不具合や危険箇所を発見した場合は、直ちにフェンスなどの設置により「触れない」「近寄らない」などといった安全確保を行い、早急な対応を行います。

5 施設管理について

(4) 外構管理計画

外構点検を1日2回以上行い、施設を安全に保ちました。

<具体的取組内容>

日常点検活用シートを活用し、外構点検を1日2回以上行うとともに、外構の清掃を行いました。なお、不具合・不審物・危険箇所はありませんでした。

5 施設管理について

(5) 植栽管理計画

日常的な植栽点検や建物周囲の落ち葉清掃は、外構点検に併せて行います。樹木の剪定作業等は、高所作業や専用薬剤の散布など高度な専門的技術を伴う施工が必要となるため、樹木管理を専門とする業者に当該作業を委託します。

■ 具体的取組内容（実施事項）

■ 植栽管理計画

植栽管理	内容	実施月
低木刈込	枝つめ・枝すかしを行う。樹木の基本の形を整え、余分な枝を取り除く	7月
除草	機械、または人力除草	5・7・8月
薬剤散布	ケムシ・アブラムシ等の樹木への寄生虫防除	5・7月
施肥	樹木にあった肥料を適期に与える	7月
中・高木剪定	樹木の育成状況により適宜選定を実施	5月

5 施設管理について

(5) 植栽管理計画

植栽管理計画をもとに、瀬谷スポーツセンターの美観を保つため、外構点検にあわせて植栽点検や落ち葉清掃等を行いました。樹木の剪定作業等は、防犯・防災の観点から施設の安全性を高めるために、次の内容を実施しました。

< 具体的取組内容 >

項目	実施日
低木刈込	7/14
除草	7/14、11/10、3/9
薬剤散布	6/9、9/8
施肥	3/9
中・高木剪定	5/12～16

5 施設管理について

(6) SDGs の取組

令和7年度は、主に目標3『すべての人に健康と福祉を』と目標12『つくる責任・つかう責任』に取り組めます。

■ 具体的取組内容（実施事項）

- 各種様々な年代の方にご参加いただけるスポーツ教室を実施
- フードドライブ及びスポーツ用品のリユース活動

5 施設管理について

(6) SDGs の取組

目標3『すべての人に健康と福祉を』と目標12『つくる責任・つかう責任』に対し、以下の事業に取り組めました。

< 具体的取組内容 >

取組内容	内容	実施日
各種スポーツ教室の実施	各種様々な年代の方にご参加いただけるスポーツ教室を実施	通年
フードドライブ運動の実施	自宅で不要となった食料品を回収し、必要とされる方へ譲渡する「フードドライブ運動」を実施	2/25~3/1

6 安全管理について

(1) 日常安全管理

日常点検計画に基づき、施設巡回点検を実施します。また、消防計画に基づき自衛消防訓練として次の訓練を行います。

■ 具体的取組内容（実施事項）

訓練計画	対象	内容
参集訓練(2月)	全スタッフ	瀬谷消防署協力のもと火災を想定した訓練
消火訓練(9月)	常勤職員	当協会事務局本部と連携した職員参集訓練
避難誘導訓練(2月)	職員・アルバイト・外部講師	震度5強の地震を想定したお客様を含めた訓練

6 安全管理について

(1) 日常安全管理

施設巡回点検を実施し、瀬谷スポーツセンター消防計画に基づき、訓練を実施しました。

■ 訓練計画 参集訓練等を以下のとおり実施しました。

訓練計画	対象	実施日	内容
消火訓練	全スタッフ	11/10	火災を想定した訓練
参集訓練	常勤職員	9/1	当協会事務局本部と連携した職員参集訓練
避難誘導訓練	全スタッフ	4/14	震度5強の地震を想定した避難誘導訓練

6 安全管理について

(2) 緊急・救急体制及び通常時の体制

■緊急時の連絡体制

ア 急病人及び負傷者への対応
 急病人や負傷者が発生した場合は、即時に現場に急行し初期対応します。重篤と判断した場合はレスキューを用いて他の職員に救急車の要請を指示するとともに、必要に応じてAEDを持って来る旨を指示します。救急隊の到着まで、一次救命措置を行います。

イ 軽症者への対応
 軽症者は、救護室等で応急処置を行った後、近隣病院などを紹介します。

ウ 有資格者の配置と訓練
 常勤職員は、横浜市消防長認定の応急手当普及員の資格取得者を配置し、瀬谷スポーツセンターに従事する全スタッフを対象に心肺蘇生法・AED操作研修を実施します。

6 安全管理について

(2) 緊急・救急体制及び通常時の体制

緊急時の連絡体制を確立し、計画通り実施しました。

ア 急病人及び負傷者への対応
 対応件数：2件

イ 軽症者への対応
 応急処置後、必要に応じて近隣病院等を紹介しました。
 軽症者対応件数：6件

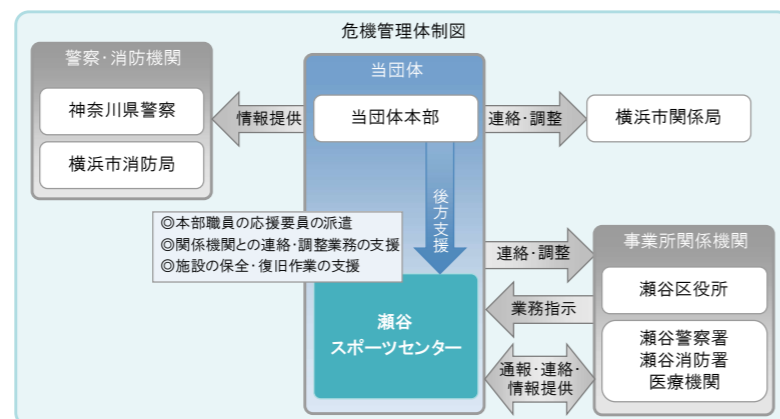
ウ 有資格者の配置と訓練
 毎月の救急対応訓練を全スタッフと教室指導者に義務付けて実施しました。

項目	対象	状況
心肺蘇生法・AED操作研修	全スタッフ及び教室指導者	毎月実施

6 安全管理について
 (3) 危機管理体制

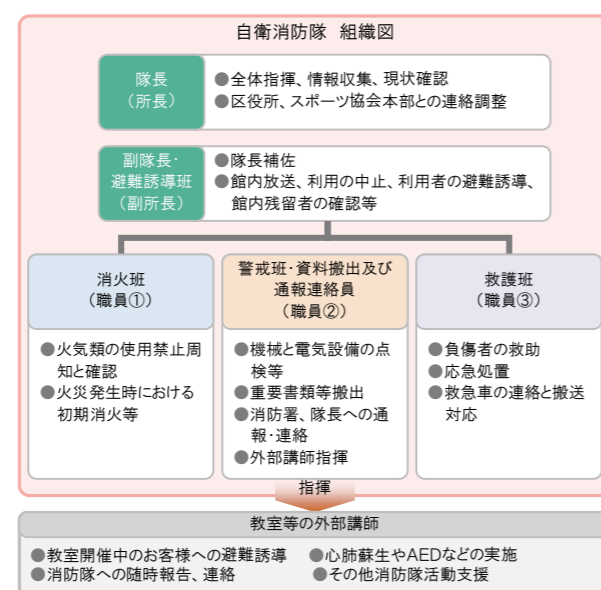
緊急時において迅速かつ効果的な対応を行うため、危機管理体制を確立します。施設での緊急連絡体制とともにスポーツ協会全体の危機管理組織体制を確立し行動します。

■危機管理体制



「指定管理者災害対応マニュアル」及び「災害時等における施設利用の協力に関する協定」に基づき行動します。また、災害時の万全な対応を可能とするために、瀬谷スポーツセンターの消防計画にもとづき、自衛消防隊を組織します。災害発生時は、自衛消防隊の各役割のもと、お客様の安全確保を第一に避難誘導や応急救護等の行動を迅速かつ的確に行います。

■自衛消防隊組織図



6 安全管理について
 (3) 危機管理体制

緊急時において迅速かつ効果的な対応を行うため、施設での緊急連絡体制とともにスポーツ協会全体の危機管理体制を確立し、計画通り実施しました。

- ・事業継続計画書（BCP）に基づき、災害時に備えました。
- ・瀬谷区役所との『災害時等における施設利用の協力に関する協定』に基づき、瀬谷スポーツセンター災害対応マニュアルを策定しています。
- ・災害時等の各職員の速やかな行動を定めた『危機管理基本マニュアル』を整備しています。

6 安全管理について

(4) 休館日・夜間（閉館後）警備体制

休館日・夜間の施設内外の警備は、外部からの建物内侵入を阻止するために、神奈川県公安委員会から認定を受けた警備業者による機械警備及び巡回警備を実施します。常時セットする機械警備での警戒に加え、夜間に1回の巡回を実施し、直接現場確認をするようにします。

巡回警備時には施錠の確認のほか、人の潜伏や火種がないかを特に注意します。

6 安全管理について

(4) 休館日・夜間（閉館後）警備体制

外部からの建物侵入を阻止するため、夜間機械警備及び巡回警備を行いました。

<具体的取組内容>

休館日・夜間の施設内外の警備を、神奈川県公安委員会から認定を受けた警備業者による機械警備及び巡回警備を実施することで、施設を安全に管理できました。

6 安全管理について

(5) 補償体制

建築物などの設備構造上の欠陥あるいは管理上の不備等に起因して、お客様に身体的傷害や財物損壊を与えた場合に備え、施設賠償責任保険に加入します。

■加入する施設賠償責任保険

保険種類	保険内容	補償限度額
施設賠償責任保険	施設側の瑕疵により、お客様に対する身体及び物品等に被害が発生した場合の賠償保険	対人:1人につき1億円、1事故につき1億円 期間中1億円 対物:1事故につき1億円、期間中1億円

6 安全管理について

(5) 補償体制

事業計画書の要件を満たす施設賠償責任保険に加入しました。
なお、保険対応の事案はありませんでした。

保険種類	保険内容	補償限度額
施設賠償責任保険	施設側の瑕疵により、お客様に対する身体及び物品等に被害が発生した場合の賠償保険	対人:1人につき1億円、1事故につき1億円 期間中1億円 対物:1事故につき1億円、期間中1億円

7 地域との協力について

(1) 地域支援の取組

ア 地域で子どもを支える取組

- ・子育て世代の家族でのご利用を促進するために、親子スポーツ教室の開催など子育て支援サービスの拡充を図ります。
- ・ロビーやキッズルームを子どもが安心して過ごせる居場所として活用します。
- ・「瀬谷区子育て応援ネット」への活動参加及び地域子育て拠点「にこてらす」との連携。

イ ウォーキングを活用した地域の健康づくり

地域におけるウォーキング団体等の活動に協力します。

ウ 障がい児・者へのスポーツ支援

特別支援学校や区内中学校支援級の活動に、ボッチャ等の軽スポーツの紹介や用具の貸し出し、活動場所の提供等を行います。また、区内中途障害者地域活動センターのリハビリ教室に運動プログラムの講師として協力します。

エ 地域団体との協力・連携によるスポーツ振興

瀬谷区スポーツ協会主催の「瀬谷区スポーツフェスタ」と瀬谷スポーツセンター主催の「スポーツレクリエーションフェスティバル」を協働で同時開催します。

7 地域との協力について

(1) 地域支援の取組

ア 地域で子どもを支える取組

- ・託児付きのスポーツ教室については、4月27日に開催したリニューアルオープンイベントの子育て世代に向けた運動プログラム「ベビーヨーガ」と「コア★コンディショニング」において実施しました。
- ・「ハマハグ」協賛認定施設として登録し、おむつ交換台の貸出等サービス提供に協力しました。

・瀬谷区内の小学校から依頼を受け、新体力テストにおける測定器具の貸出しと測定の補助及びアドバイスを行いました。

イ ウォーキングを活用した地域の健康づくり

・瀬谷水緑の健康ウォークサポーター会と協働し、ウォーキングイベントを4月5日に予定通り開催しました。また、瀬谷水緑の健康ウォークサポーター会の月例ウォークにも参加し、準備及び整理体操や参加者引率等、事業運営に協力しました。

・「瀬谷ふるさとウォーク」について、会議への出席や当日の準備体操等、事業運営に協力しました。

ウ 障がい児・者へのスポーツ支援

・瀬谷水緑の健康ウォークサポーター会及び区内障害者地域活動ホームとの協働により、活動ホームの通所者等が参加できるウォーキング事業を実施しました。

・区内障害者地域活動ホームから依頼を受け、定期的に運動指導を実施しました。

・瀬谷支援学校主催の交流フェスティバルにおいて「さわやかスポーツ体験コーナー」を展開し、障がい児及び障がい者を含め誰でも参加できるインクルーシブスポーツとして実施しました。

・特別支援学校や区内中学校支援級の活動へ、ボッチャ等の軽スポーツの用具貸し出しを行うとともに、特別支援学校からの要請を受け、運動会を実施するための会場として協力しました。

エ 地域団体との協力・連携によるスポーツ振興

・11月2日に瀬谷区スポーツ協会主催の「瀬谷区スポーツフェスタ」と瀬谷スポーツセンター主催の「スポーツレクリエーションフェスティバル」を協働で開催しました。

・瀬谷区スポーツ協会に事務所スペースを提供する他、事務や企画等の運営支援を行いました。また、瀬谷区スポーツ協会の加盟団体が主催する大会について、優先利用による施設の貸出等で支援しました。

7 地域との協力について

(2) 地域連携の取組

ア 地域団体等との協力・連携によるスポーツ振興

私たちスポーツ協会は、地域における課題や特性を理解し、瀬谷区スポーツ協会、スポーツ推進委員、青少年指導員、子ども会、老人クラブ連合会、さわやかスポーツ普及委員会と連携し、区民へより良いスポーツ活動を提供していきます。

イ 瀬谷区の健康づくりを推進する取組

スポーツセンターに来館しづらい遠方の方も支援できるよう、図書館や地区センター、地域ケアプラザ、中途障害者活動支援センターの事業への協力等、連携していきます。

ウ 横浜市及び瀬谷区と連携・協力した事業

瀬谷フェスティバルへのブース出展や瀬谷ふるさとウォーク大会での体操指導等、区主催事業に協力します。また、瀬谷消防署と連携した防災訓練や瀬谷警察署の防犯啓発活動に協力する等、地域の防災・防犯に取り組みます。

7 地域との協力について

(2) 地域連携の取組

ア 地域団体等との協力・連携によるスポーツ振興

- ・瀬谷区スポーツ協会主催の「瀬谷区スポーツフェスタ」と瀬谷スポーツセンター主催の「スポーツ・レクリエーションフェスティバル」を同日に協働で開催しました。
- ・瀬谷区スポーツ推進委員連絡協議会主催の「瀬谷ふるさとウォーク」で、会議への出席や当日の準備体操等、事業運営に協力しました。また、瀬谷区スポーツ推進委員連絡協議会の全体講習会では、今話題のピックルボールの指導で協力しました。
- ・さわやかスポーツ普及活動の一環として、スポーツ推進委員の12地区交流会において講師として協力しました。
- ・さわやかスポーツの「ソフトバレーボール大会」について、大会開催（全2回）の会場を提供するとともに運営に協力しました。

イ 瀬谷区の健康づくりを推進する取組

- ・瀬谷区高齢障害支援課、区内ケアプラザや地区センター等、地域からの依頼を受けて各地で体力測定や運動指導を実施しました。
- ・瀬谷水緑の健康ウォークサポーター会が主催している「月例ウォーク」の運営に協力しました。

ウ 横浜市及び瀬谷区と連携・協力した事業

- ・令和6年度に着工された大規模改修工事明けに伴い、区と連携して4月27日に「リニューアルオープンイベント」を開催しました。
- ・「瀬谷ふるさとウォーク」で会議への出席や当日の準備体操等、事業運営に協力しました。
- ・「瀬谷フェスティバル」にさわやかスポーツのブース出展で協力しました。
- ・医療局の心血管疾患再発予防のための集団リハビリプログラム支援事業に参画し、2月26日に「心臓リハビリ教室」を実施しました。

7 地域との協力について

(3) 地域貢献の取組

- ・スポーツセンター内にある喫茶スペースの運営を南瀬谷連合自治会に委託し、運営に協力します。
- ・地元住民の方の雇用の場として、また区内の学校が行う職業体験・インターンシップの場として協力します。
- ・障がい児・者の社会活動促進のため、福祉団体等からも物品を調達します。

7 地域との協力について

(3) 地域貢献の取組

- ・スポーツセンター内にある喫茶スペースの運営を南瀬谷連合自治会に委託し、運営に協力しました。
- ・盲導犬育成事業の支援を目的とした公益財団法人日本盲導犬協会の『ラブラドル募金箱』を設置して協力しました。【募金額：5,158円】
- ・神奈川県共同募金会横浜市瀬谷区支会からの依頼を受け、9月26日～12月16日の期間で赤い羽根共同募金の募金箱設置に協力しました。【募金額：601円】
- ・瀬谷区スポーツ協会に賛助会費として10,000円の協賛を行いました。
- ・海外保健医療協力事業への取組として使用済み切手や外国コインの回収箱を設置し、支援団体である公益財団法人日本キリスト教海外医療協力会に寄贈しました。
- ・使用済みインクカートリッジの回収箱を設置し、リサイクルを推進する「インクカートリッジ里帰りプロジェクト」に協力しました。
- ・障害者作業団体「ともしび」に対して物品販売の場を提供し、障がい者の就労支援に寄与しました。
- ・区内中学校の職業体験や大学等のインターンシップに協力しました。

学校名	受入日(受入期間)	受入人数
横浜市立東野中学校	11月21日	2名
横浜市立いずみ野中学校	11月27日	2名
東海大学	8月19日～23日(5日間)	1名
日本体育大学	1月19日～23日(5日間)	1名

8 モニタリング計画について

PDCA マネジメントサイクルに則り、計画から実践、評価、そして改善というプロセスを経て、さらに次の計画に反映させることにより、業務水準の向上に繋がります。

■セルフモニタリング（自己評価）

項目	内容	時期・頻度
自己評価チェックシート	スポーツセンターコンシェルジュマニュアルに基づくチェックシート	年1回
覆面調査	法人本部による覆面調査	2月/年1回

■第三者からの評価とモニタリング

項目	内容	時期・頻度
地域懇話会	区のスポーツ振興に関する各主体との意見交換会	1回/年
外部モニタリング	指定管理者独自の取組による第三者機関のモニタリング	指定4年目
お客様アンケート	各種商品やサービスなどお客様に満足度を調査	2回/年
ご意見箱	施設受付付近に誰でも自由に記載できるアンケート	常時
市コールセンター	市コールセンターに設置されているご意見ダイヤル	常時

8 モニタリング計画について

PDCA マネジメントサイクルに則り、本年度の計画やマニュアルに対し、実践、評価、改善のプロセスについて次のとおり取り組みました。

■セルフモニタリング（自己評価）

項目	内容	実施日
自己評価チェックシート	チェックシートによるセルフチェックの実施	11/10
覆面調査	法人本部による覆面調査	7/12

■第三者からの評価とモニタリング

項目	実施期間・時期	結果等
地域懇話会	適宜	区内関係団体等が開催している会合へ積極的に出席し、区のスポーツ振興等について適宜意見交換を行いました。
外部モニタリング	10/21・11/4	外部機関によるモニタリングを実施しました。
お客様アンケート	第2及び第4四半期	86件 → 実施結果を全スタッフで共有するとともに、館内に設置している専用ファイルに掲出しました。
ご意見箱 ※問合せメール含む	常設	33件 → 希望者には回答を館内に掲示しました。 ※問合せメールには都度回答を返信
市コールセンター	常時	0件

9 施設運営経費について

別紙、収支予算書に基づき、適正に執行していきます。
横浜市スポーツ協会では、瀬谷スポーツセンターの光熱水費の節約対策を検討してまいりますが、今後、光熱水費等の値上げがある場合には、改めまして協議をお願いいたします。

9 施設運営経費について

本年度は、スポーツセンター第4期指定管理の4年目として、第1及び第2体育室床面補修、フロアハッチ修繕、防犯カメラ修繕など、積極的な設備投資・改修を行いました。
また、当協会施設のスケールメリットを活かした消耗品の一括購入・入札等でのコスト削減を図りました。

<具体的取組内容>

『様式14～18収支決算書』記載のとおり

様式3 利用状況表(コマ)

令和7年4月1日～令和8年3月31日

平日

222

土曜

48

日・祝

65

瀬谷スポーツセンター

作成日

2026/04/11

項目	稼働率			団体利用																												個人利用						
				一般														優先																				
				曜日			減免状況(コマ)			利用主体								曜日			減免状況(コマ)			利用主体												曜日		
区分	利用可能コマ数	利用コマ数	稼働率	平日	土曜	日・祝	無し	1/2	全額	区役所	区体協	市体協	市	学校関係	指定管理者	一般サークル	その他	合計	平日	土曜	日・祝	無し	1/2	全額	区役所	区体協	市体協	市	学校関係	指定管理者	一般サークル	その他	合計	平日	土曜	日・祝	合計	
第1体育室	早朝	98	93	95%	0	0	54	54	0	0	0	0	0	0	0	0	54	0	54	0	39	4	25	10	4	23	2	0	0	6	0	4	39	0	0	0	0	
	A	668	595	89%	119	89	57	264	1	0	0	0	0	0	2	0	263	0	265	163	6	70	171	42	26	10	36	12	6	0	169	0	6	239	91	0	0	91
	B	670	584	87%	140	89	56	284	1	0	0	0	0	0	1	1	283	0	285	45	6	72	53	44	26	10	38	12	6	0	51	0	6	123	176	0	0	176
	C	670	577	86%	173	92	58	317	3	3	0	0	0	0	6	0	317	0	323	4	4	70	10	42	26	12	36	12	6	0	8	0	4	78	176	0	0	176
	D	670	599	89%	201	92	58	348	0	3	0	0	0	0	3	2	346	0	351	2	4	66	8	42	22	10	36	12	6	0	6	0	2	72	176	0	0	176
	E	668	585	88%	197	90	68	347	8	0	0	0	0	0	8	3	344	0	355	122	4	56	128	36	18	8	36	8	6	0	124	0	0	182	48	0	0	48
	F	668	622	93%	235	84	89	400	8	0	0	0	0	0	6	1	401	0	408	132	6	32	138	20	12	8	20	4	4	0	134	0	0	170	44	0	0	44
	深夜	4	4	100%	0	0	0	0	0	0	0	0	0	0	0	0	0	0	0	0	0	4	2	0	2	4	0	0	0	0	0	0	4	0	0	0	0	
	小計	4,116	3,659	89%	1,065	536	440	2,014	21	6	0	0	0	0	26	7	2,008	0	2,041	468	30	409	514	251	142	66	225	62	34	0	498	0	22	907	711	0	0	711
第2体育室	早朝	49	47	96%	0	0	8	8	0	0	0	0	0	0	0	8	0	8	0	0	17	2	11	4	3	10	1	0	0	2	0	1	17	0	0	22	22	
	A	334	282	84%	81	0	3	83	1	0	0	0	0	0	1	0	83	0	84	46	2	31	49	20	10	6	17	4	2	0	48	0	2	79	45	44	30	119
	B	335	270	81%	112	0	3	115	0	0	0	0	0	0	0	0	115	0	115	1	3	30	3	20	11	6	17	4	2	0	3	0	2	34	45	45	31	121
	C	335	308	92%	20	0	4	24	0	0	0	0	0	0	0	0	24	0	24	131	3	29	134	19	10	6	16	4	2	0	134	0	1	163	45	45	31	121
	D	335	303	90%	57	1	4	62	0	0	0	0	0	0	0	0	62	0	62	88	2	30	92	19	9	6	16	4	2	0	91	0	1	120	45	45	31	121
	E	334	320	96%	0	0	10	10	0	0	0	0	0	0	0	0	10	0	10	163	2	24	166	16	7	5	14	4	1	1	164	0	0	189	45	45	31	121
	F	334	318	95%	124	0	16	139	1	0	0	0	0	0	1	1	138	0	140	0	3	14	3	10	4	5	9	1	1	0	0	17	87	43	31	161		
	深夜	2	2	100%	0	0	0	0	0	0	0	0	0	0	0	0	0	0	0	0	2	1	0	1	2	0	0	0	0	0	0	2	0	0	0	0		
	小計	2,058	1,850	90%	394	1	48	441	2	0	0	0	0	0	2	1	440	0	443	429	15	177	450	115	56	39	99	22	10	1	443	0	7	621	312	267	207	786
第3体育室	早朝	49	20	41%	0	0	11	11	0	0	0	0	0	0	0	11	0	11	0	0	9	2	5	2	3	4	0	0	0	2	0	0	9	0	0	0	0	
	A	334	311	93%	79	3	38	120	0	0	0	0	0	0	0	0	120	0	120	132	44	15	178	10	3	4	9	0	0	0	178	0	0	191	0	0	0	0
	B	335	305	91%	33	35	43	111	0	0	0	0	0	0	0	0	111	0	111	176	3	15	179	11	4	6	10	0	0	1	177	0	0	194	0	0	0	0
	C	335	310	93%	114	43	45	202	0	0	0	0	0	0	0	0	202	0	202	90	3	15	93	11	4	6	10	0	0	1	91	0	0	108	0	0	0	0
	D	335	290	87%	184	42	46	272	0	0	0	0	0	0	0	0	272	0	272	1	2	15	4	10	4	6	9	0	0	0	3	0	0	18	0	0	0	0
	E	334	299	90%	200	37	53	290	0	0	0	0	0	0	0	0	290	0	290	0	2	7	3	3	3	4	3	0	0	2	0	0	9	0	0	0	0	
	F	334	279	84%	144	42	45	231	0	0	0	0	0	0	0	0	231	0	231	44	2	2	46	0	2	4	0	0	0	0	44	0	0	48	0	0	0	0
	深夜	2	2	100%	0	0	0	0	0	0	0	0	0	0	0	0	0	0	0	0	2	1	0	1	2	0	0	0	0	0	0	2	0	0	0	0		
	小計	2,058	1,816	88%	754	202	281	1,237	0	0	0	0	0	0	0	0	1,237	0	1,237	443	56	80	506	50	23	35	45	0	0	2	497	0	0	579	0	0	0	0
研修室	早朝	49	22	45%	0	0	4	4	0	0	0	0	0	0	0	4	0	4	0	0	18	2	10	6	3	9	1	1	0	2	0	2	18	0	0	0	0	
	A	334	270	81%	38	44	31	113	0	0	0	0	0	0	0	0	113	0	113	128	1	28	130	17	10	4	15	4	2	2	128	0	2	157	0	0	0	0
	B	335	194	58%	56	3	17	76	0	0	0	0	0	0	0	1	75	0	76	45	44	29	91	17	10	4	14	5	2	0	91	0	2	118	0	0	0	0
	C	335	217	65%	91	34	19	144	0	0	0	0	0	0	0	0	144	0	144	42	3	28	45	16	12	6	13	5	2	0	45	0	2	73	0	0	0	0
	D	335	206	61%	23	27	17	67	0	0	0	0	0	0	0	0	67	0	67	109	4	26	113	15	11	6	13	4	2	0	113	0	1	139	0	0	0	0
	E	334	210	63%	112	19	21	152	0	0	0	0	0	0	0	0	152	0	152	43	3	12	46	3	9	4	3	3	2	0	46	0	0	58	0	0	0	0
	F	334	133	40%	91	8	17	116	0	0	0	0	0	0	0	1	115	0	116	10	2	5	2	6	9	4	7	1	2	0	0	3	17	0	0	0	0	
	深夜	2	2	100%	0	0	0	0	0	0	0	0	0	0	0	0	0	0	0	0	2	1	0	1	2	0	0	0	0	0	0	2	0	0	0	0		
	小計	2,058	1,254	61%	411	135	126	672	0	0	0	0	0	0	0	2	670	0	672	377	57	148	430	84	68	33	74	23	13	2	425	0	12	582	0	0	0	0
トレーニング室	早朝	49	49	100%	0	0	0	0	0	0	0	0	0	0	0	0	0	0	0	0	0	0	0	0	0	0	0	0	0	0	0	0	0	0	49	49		
	A	334	334	100%	0	0	0	0	0	0	0	0	0	0	0	0	0	0	0	0	0	0	0	0	0	0	0	0	0	0	0	0	0	222	48	64	334	
	B	335	335	100%	0	0	0	0	0	0	0	0	0	0	0	0	0	0	0	0	0	0	0	0	0	0	0	0	0	0	0	0	0	222	48	65	335	
	C	335	335	100%																																		

様式4 利用状況表(人数)

令和7年4月1日～令和8年3月31日

平日 222 土曜 48 日祝 65

瀬谷スポーツセンター

作成日 2026/04/11

項目	団体・個人合計			団体利用												個人利用											
	区分	団体・個人合計			団体合計		合計		平日		土曜		日・祝		個人合計		合計		平日		土曜		日・祝				
		総合計	一般	小人	人数	一般	小人	一般	小人	一般	小人	一般	小人	一般	小人	人数	一般	小人	一般	小人	一般	小人	一般	小人			
第1体育室	早朝	3,488	2,453	1,035	3,488	2,453	1,035	0	0	0	0	2,453	1,035	0	0	0	0	0	0	0	0	0	0	0			
	A	12,169	9,842	2,327	11,859	9,594	2,265	4,235	123	870	146	4,489	1,996	310	248	62	248	62	0	0	0	0	0	0			
	B	12,326	10,011	2,315	10,654	8,432	2,222	2,579	113	1,029	142	4,824	1,967	1,672	1,579	93	1,579	93	0	0	0	0	0	0			
	C	13,138	10,337	2,801	11,289	8,747	2,542	2,816	174	849	363	5,082	2,005	1,849	1,590	259	1,590	259	0	0	0	0	0	0			
	D	12,636	9,451	3,185	11,253	8,955	2,298	3,287	122	884	216	4,784	1,960	1,383	496	887	496	887	0	0	0	0	0	0			
	E	12,372	7,098	5,274	11,974	6,849	5,125	2,186	2,980	886	378	3,777	1,767	398	249	149	249	149	0	0	0	0	0	0			
	F	10,514	8,113	2,401	10,132	7,779	2,353	3,950	584	996	165	2,833	1,604	382	334	48	334	48	0	0	0	0	0	0			
	深夜	862	862	0	862	862	0	0	0	0	0	862	0	0	0	0	0	0	0	0	0	0	0	0			
	小計	77,505	58,167	19,338	71,511	53,671	17,840	19,053	4,096	5,514	1,410	29,104	12,334	5,994	4,496	1,498	4,496	1,498	0	0	0	0	0	0			
	第2体育室	早朝	1576	1046	530	1437	952	485	0	0	0	952	485	139	94	45	0	0	0	0	0	0	94	45			
A		7468	6002	1466	6016	4986	1030	2591	102	16	0	2379	928	1452	1016	436	398	41	305	270	313	125					
B		6416	4915	1501	5298	4197	1101	1778	190	40	0	2379	911	1118	718	400	166	46	312	212	240	142					
C		7643	6095	1548	6062	5053	1009	2684	58	40	0	2329	951	1581	1042	539	321	91	484	255	237	193					
D		6829	3642	3187	5417	2932	2485	613	1499	45	7	2274	979	1412	710	702	129	225	291	295	290	182					
E		6440	2165	4275	5257	1480	3777	0	2936	21	0	1459	841	1183	685	498	163	185	276	170	246	143					
F		4151	2967	1184	3069	2089	980	1062	235	0	0	1027	745	1082	878	204	402	112	260	60	216	32					
深夜		98	98	0	98	98	0	0	0	0	0	98	0	0	0	0	0	0	0	0	0	0	0				
小計		40621	26930	13691	32654	21787	10867	8728	5020	162	7	12897	5840	7967	5143	2824	1579	700	1928	1262	1636	862					
第3体育室		早朝	1284	741	543	1284	741	543	0	0	0	741	543	0	0	0	0	0	0	0	0	0	0	0			
	A	11091	9551	1540	11091	9551	1540	6813	18	1291	0	1447	1522	0	0	0	0	0	0	0	0	0	0				
	B	10541	8918	1623	10541	8918	1623	7196	8	238	50	1484	1565	0	0	0	0	0	0	0	0	0	0				
	C	7392	5320	2072	7392	5320	2072	3155	16	657	86	1508	1970	0	0	0	0	0	0	0	0	0	0				
	D	6397	4077	2320	6397	4077	2320	2160	20	378	449	1539	1851	0	0	0	0	0	0	0	0	0	0				
	E	5080	2155	2925	5080	2155	2925	955	1798	342	434	858	693	0	0	0	0	0	0	0	0	0	0				
	F	5726	3502	2224	5726	3502	2224	2352	1742	321	60	829	422	0	0	0	0	0	0	0	0	0	0				
	深夜	202	202	0	202	202	0	0	0	0	0	202	0	0	0	0	0	0	0	0	0	0	0				
	小計	47713	34466	13247	47713	34466	13247	22631	3602	3227	1079	8608	8566	0	0	0	0	0	0	0	0	0	0	0			
	研修室	早朝	720	608	112	720	608	112	0	0	0	608	112	0	0	0	0	0	0	0	0	0	0	0			
A		3914	2954	960	3914	2954	960	1459	88	235	686	1260	186	0	0	0	0	0	0	0	0	0	0				
B		4203	3566	637	4203	3566	637	1404	411	910	0	1252	226	0	0	0	0	0	0	0	0	0	0				
C		2598	2307	291	2598	2307	291	837	7	224	44	1246	240	0	0	0	0	0	0	0	0	0	0				
D		3561	3034	527	3561	3034	527	1520	255	163	25	1351	247	0	0	0	0	0	0	0	0	0	0				
E		1895	854	1041	1895	854	1041	495	871	64	45	295	125	0	0	0	0	0	0	0	0	0	0				
F		1065	916	149	1065	916	149	561	92	26	42	329	15	0	0	0	0	0	0	0	0	0	0				
深夜		58	58	0	58	58	0	0	0	0	0	58	0	0	0	0	0	0	0	0	0	0	0				
小計		18014	14297	3717	18014	14297	3717	6276	1724	1622	842	6399	1151	0	0	0	0	0	0	0	0	0	0				
トレーニング室		早朝	681	679	2	0	0	0	0	0	0	0	0	681	679	2	0	0	0	0	0	679	2				
	A	7867	7851	16	0	0	0	0	0	0	0	0	7867	7851	16	5192	3	1318	6	1341	7						
	B	5443	5425	18	0	0	0	0	0	0	0	0	5443	5425	18	3309	5	919	0	1197	13						
	C	5860	5843	17	0	0	0	0	0	0	0	0	5860	5843	17	3680	4	1015	5	1148	8						
	D	5945	5874	71	0	0	0	0	0	0	0	0	5945	5874	71	3266	33	1187	14	1421	24						
	E	5344	5297	47	0	0	0	0	0	0	0	0	5344	5297	47	3220	33	1014	5	1063	9						
	F	4336	4319	17	0	0	0	0	0	0	0	0	4336	4319	17	2989	12	718	2	612	3						
	深夜	0	0	0	0	0	0	0	0	0	0	0	0	0	0	0	0	0	0	0	0	0					
	小計	35476	35288	188	0	0	0	0	0	0	0	0	35476	35288	188	21656	90	6171	32	7461	66						
	ロビー	早朝	0	0	0	0	0	0	0	0	0	0	0	0	0	0	0	0	0	0	0	0	0				
A		172	74	98	0	0	0	0	0	0	0	0	172	74	98	34	48	8	8	32	42						
B		3906	3906	0	5	5	0	0	0	0	0	5	0	3901	3901	0	3893	0	0	8	0						
C		217	217	0	0	0	0	0	0	0	0	0	217	217	0	0	0	0	0	217	0						
D		183	103	80	62	7	55	0	0	0	7	55	121	96	25	0	0	0	0	96	25						
E		0	0	0	0	0	0	0	0	0	0	0	0	0	0	0	0	0	0	0	0						
F		0	0	0	0	0	0	0	0	0	0	0	0	0	0	0	0	0	0	0	0						
深夜		0	0	0	0	0	0	0	0	0	0	0	0	0	0	0	0	0	0	0	0						
小計		4478	4300	178	67	12	55	0	0	0	0	12	55	4411	4288	123	3927	48	8	8	353	67					

総合計	合計人数			団体合計		合計		平日		土曜		日・祝		個人合計		合計		平日		土曜		日・祝	
	総合計	一般	小人	人数	一般	小人	一般	小人	一般	小人	一般	小人	一般	小人	人数	一般	小人	一般	小人	一般	小人	一般	小人
	223,807	173,448	50,359	169,959	124,233	45,726	56,688	14,442	10,525	3,338	57,020	27,946	53,848	49,215	4,633	31,658	2,336	8,107	1,302	9,450	995		

※一般：高校生以上

※小人：中学生以下

様式5 種目別利用者数

令和7年4月1日～令和8年3月31日

瀬谷スポーツセンター

作成日

2026/04/11

種目	団体数	団体人数			個人人数			計
		一般	小人	小計	一般	小人	小計	
バドミントン	631	12,044	1,130	13,174	4,830	3,755	8,585	21,759
卓球	318	11,139	1,451	12,590	4,600	512	5,112	17,702
バレーボール	313	7,311	203	7,514	0	0	0	7,514
バスケットボール	998	23,494	16,726	40,220	209	55	264	40,484
体操・エアロビクス	1,201	23,086	4,292	27,378	178	0	178	27,556
武道	554	12,441	5,240	17,681	0	0	0	17,681
ウェイトリフティング	0	0	0	0	0	0	0	0
トレーニング	0	0	0	0	35,288	188	35,476	35,476
弓道	0	0	0	0	0	0	0	0
ダンス	1,557	12,593	8,504	21,097	0	0	0	21,097
水泳	0	0	0	0	0	0	0	0
インラインスケート	0	0	0	0	0	0	0	0
フットサル	297	3,291	489	3,780	0	0	0	3,780
テニス	44	727	0	727	0	0	0	727
ウォーキング	0	0	0	0	0	0	0	0
その他スポーツ	663	18,107	7,691	25,798	4,110	123	4,233	30,031
合計	6,576	124,233	45,726	169,959	49,215	4,633	53,848	223,807

※一般：高校生以上

※小人：中学生以下

様式6 利用状況表（総括）

令和7年4月1日～令和8年3月31日

平日

222

土曜

48

日・祝

65

瀬谷スポーツセンター

作成日

2026/4/11

項目	利用コマ数																	人数													
	稼働率			団体											個人			団体				個人									
				一般						優先								曜日				曜日									
	区分	利用可能コマ数	稼働率	曜日			減免状況(コマ)			曜日			減免状況(コマ)			曜日			合計人数	団体数	曜日				曜日						
平日				土曜	日・祝	無し	1/2	全額	平日	土曜	日・祝	無し	1/2	全額	平日	土曜	日・祝	合計			平日	土曜	日・祝	合計	平日	土曜	日・祝	合計			
第1体育室	早朝	98	93	95%	0	0	54	54	0	0	0	0	0	39	4	25	10	0	0	0	0	3,488	66	0	0	3,488	3,488	0	0	0	0
	A	668	595	89%	119	89	57	264	1	0	163	6	70	171	42	26	91	0	0	0	91	12,169	388	4,358	1,016	6,485	11,859	310	0	0	310
	B	670	584	87%	140	89	56	284	1	0	45	6	72	53	44	26	176	0	0	0	176	12,326	347	2,692	1,171	6,791	10,654	1,672	0	0	1,672
	C	670	577	86%	173	92	58	317	3	3	4	4	70	10	42	26	176	0	0	0	176	13,138	340	2,990	1,212	7,087	11,289	1,849	0	0	1,849
	D	670	599	89%	201	92	58	348	0	3	2	4	66	8	42	22	176	0	0	0	176	12,636	369	3,409	1,100	6,744	11,253	1,383	0	0	1,383
	E	668	585	88%	197	90	68	347	8	0	122	4	56	128	36	18	48	0	0	0	48	12,372	442	5,166	1,264	5,544	11,974	398	0	0	398
	F	668	622	93%	235	84	89	400	8	0	132	6	32	138	20	12	44	0	0	0	44	10,514	486	4,534	1,161	4,437	10,132	382	0	0	382
	深夜	4	4	100%	0	0	0	0	0	0	0	0	4	2	0	2	0	0	0	0	0	862	2	0	0	862	862	0	0	0	0
	小計	4,116	3,659	89%	1,065	536	440	2,014	21	6	468	30	409	514	251	142	711	0	0	0	711	77,505	2,440	23,149	6,924	41,438	71,511	5,994	0	0	5,994
	第2体育室	早朝	49	47	96%	0	0	8	8	0	0	0	17	2	11	4	0	0	0	22	22	1,576	25	0	0	1,437	1,437	0	0	0	139
A		334	282	84%	81	0	3	83	1	0	46	2	31	49	20	10	45	44	30	119	7,468	163	2,693	16	3,307	6,016	439	575	438	1,452	
B		335	270	81%	112	0	3	115	0	0	1	3	30	3	20	11	45	45	31	121	6,416	149	1,968	40	3,290	5,298	212	524	382	1,118	
C		335	308	92%	20	0	4	24	0	0	131	3	29	134	19	10	45	45	31	121	7,643	187	2,742	40	3,280	6,062	412	739	430	1,581	
D		335	303	90%	57	1	4	62	0	0	88	2	30	92	19	9	45	45	31	121	6,829	182	2,112	52	3,253	5,417	354	586	472	1,412	
E		334	320	96%	0	0	10	10	0	0	163	2	24	166	16	7	45	45	31	121	6,440	199	2,936	21	2,300	5,257	348	446	389	1,183	
F		334	318	95%	124	0	16	139	1	0	0	3	14	3	10	4	87	43	31	161	4,151	157	1,297	0	1,772	3,069	514	320	248	1,082	
深夜		2	2	100%	0	0	0	0	0	0	0	2	1	0	1	0	0	0	0	0	98	2	0	0	98	98	0	0	0	0	
小計		2,058	1,850	90%	394	1	48	441	2	0	429	15	177	450	115	56	312	267	207	786	40,621	1,064	13,748	169	18,737	32,654	2,279	3,190	2,498	7,967	
第3体育室		早朝	49	20	41%	0	0	11	11	0	0	0	9	2	5	2	0	0	0	0	0	1,284	20	0	0	1,284	1,284	0	0	0	0
	A	334	311	93%	79	3	38	120	0	0	132	44	15	178	10	3	0	0	0	0	11,091	311	6,831	1,291	2,969	11,091	0	0	0	0	
	B	335	305	91%	33	35	43	111	0	0	176	3	15	179	11	4	0	0	0	0	10,541	305	7,204	288	3,049	10,541	0	0	0	0	
	C	335	310	93%	114	43	45	202	0	0	90	3	15	93	11	4	0	0	0	0	7,392	310	3,171	743	3,478	7,392	0	0	0	0	
	D	335	290	87%	184	42	46	272	0	0	1	2	15	4	10	4	0	0	0	0	6,397	290	2,180	827	3,390	6,397	0	0	0	0	
	E	334	299	90%	200	37	53	290	0	0	0	2	7	3	3	3	0	0	0	0	5,080	299	2,753	776	1,551	5,080	0	0	0	0	
	F	334	279	84%	144	42	45	231	0	0	44	2	2	46	0	21	0	0	0	0	5,726	279	4,094	381	1,251	5,726	0	0	0	0	
	深夜	2	2	100%	0	0	0	0	0	0	0	2	1	0	1	0	0	0	0	0	202	2	0	0	202	202	0	0	0	0	
	小計	2,058	1,816	88%	754	202	281	1,237	0	0	443	56	80	506	50	23	0	0	0	0	47,713	1,816	26,233	4,306	17,174	47,713	0	0	0	0	
	研修室	早朝	49	22	45%	0	0	4	4	0	0	0	18	2	10	6	0	0	0	0	0	720	22	0	0	720	720	0	0	0	0
A		334	270	81%	38	44	31	113	0	0	128	1	28	130	17	10	0	0	0	0	3,914	270	1,547	921	1,446	3,914	0	0	0	0	
B		335	194	58%	56	3	17	76	0	0	45	44	29	91	17	10	0	0	0	0	4,203	194	1,815	910	1,478	4,203	0	0	0	0	
C		335	217	65%	91	34	19	144	0	0	42	3	28	45	16	12	0	0	0	0	2,598	217	844	268	1,486	2,598	0	0	0	0	
D		335	206	61%	23	27	17	67	0	0	109	4	26	113	15	11	0	0	0	0	3,561	206	1,775	188	1,598	3,561	0	0	0	0	
E		334	210	63%	112	19	21	152	0	0	43	3	12	46	3	9	0	0	0	0	1,895	210	1,366	109	420	1,895	0	0	0	0	
F		334	133	40%	91	8	17	116	0	0	10	2	5	2	6	9	0	0	0	0	1,065	133	653	68	344	1,065	0	0	0	0	
深夜		2	2	100%	0	0	0	0	0	0	0	2	1	0	1	0	0	0	0	0	58	2	0	0	58	58	0	0	0	0	
小計		2,058	1,254	61%	411	135	126	672	0	0	377	57	148	430	84	68	0	0	0	0	18,014	1,254	8,000	2,464	7,550	18,014	0	0	0	0	
トレーニング室		早朝	49	49	100%	0	0	0	0	0	0	0	0	0	0	0	0	0	49	49	681	0	0	0	0	0	0	0	681	681	
	A	334	334	100%	0	0	0	0	0	0	0	0	0	0	0	222	48	64	334	7,867	0	0	0	0	0	0	5,195	1,324	1,348	7,867	
	B	335	335	100%	0	0	0	0	0	0	0	0	0	0	0	222	48	65	335	5,443	0	0	0	0	0	0	3,314	919	1,210	5,443	
	C	335	335	100%	0	0	0	0	0	0	0	0	0	0	0	222	48	65	335	5,860	0	0	0	0	0	0	3,684	1,020	1,156	5,860	
	D	335	335	100%	0	0	0	0	0	0	0	0	0	0	0	222	48	65	335	5,945	0	0	0	0	0	0	3,299	1,201	1,445	5,945	
	E	332	332	100%	0	0	0	0	0	0	0	0	0	0	0	221	48	63	332	5,344	0	0	0	0	0	0	3,253	1,019	1,072	5,344	
	F	332	332	100%	0	0	0	0	0	0	0	0	0	0	0	221	48	63	332	4,336	0	0	0	0	0	0	3,001	720	615	4,336	
	深夜	0	0	0%	0	0	0	0	0	0	0	0	0	0	0	0	0	0	0	0	0	0	0	0	0	0	0	0	0	0	
	小計	2,052	2,052	100%	0	0	0	0	0	0	0	0	0	0	0	1,330	288	434	2,052	35,476	0	0	0	0	0	0	21,746				

様式 7

施設名 横浜市瀬谷スポーツセンター

託児事業実績報告

令和7年4月1日～令和8年3月31日

令和8年4月1日

No.	事業内容	対象年齢	場所	回数	託児利用料 (1人/回)	託児利用 人数※1	合計(円)	託児依頼先	延べ託児 従事者数
1	リニューアルオープンイベント ベビーヨーガ	2歳以上の 未就学児	キッズ ルーム	1	500円	0	0	瀬谷保育グループ すくすく	0
2	リニューアルオープンイベント コア★コンディショニング	2歳以上の 未就学児	キッズ ルーム	1	500円	0	0	瀬谷保育グループ すくすく	0

※1 開催当日、託児を利用した実人数（出席者）

様式8 教室別参加者数

令和7年04月01日～令和8年03月31日

瀬谷スポーツセンター

作成日 2026/04/11

教室名	定期/当日	回数	一般	小人	総合計
2・3・4歳児親子体操	当日	0	0	0	0
入園準備 親子リトミック	定期	45	407	407	814
水曜ジュニアチャレンジ①	定期	44	0	514	514
水曜ジュニアチャレンジ②	定期	44	0	301	301
金曜ジュニアチャレンジ①	定期	44	0	468	468
金曜ジュニアチャレンジ②	定期	44	0	405	405
ジュニアタップダンス	定期	45	0	210	210
はじめてのタップダンス	定期	45	375	0	375
フラダンス	定期	44	933	0	933
はじめてのフラダンス	定期	44	670	0	670
ヨガ①	定期	45	901	0	901
ピラティス	定期	44	1,333	0	1,333
からだメンテナンス	定期	44	510	0	510
コア★コンディショニング	定期	44	394	0	394
簡単ステップ	定期	43	158	0	158
Ms.ボディシェイプアップ	定期	45	1,707	0	1,707
エアロピクス (ベーシック)	定期	44	620	0	620
エアロキックボクシング	定期	44	1,193	0	1,193
シニアのためのしっかりトレーニング	定期	43	752	0	752
はつらつ健康体操	定期	44	1,009	0	1,009
すこやか体操 (ロコモ・介護予防)	定期	44	760	0	760
卓球 (木曜)	定期	40	807	0	807
卓球 (金曜)	定期	40	1,193	0	1,193
バドミントン	定期	41	686	0	686
座ってゆっくり太極拳	定期	44	446	0	446
太極拳	定期	43	1,010	23	1,033
ウクレレ (初中級コース)	定期	43	343	0	343
48式太極拳入門	定期	38	639	0	639
書道 (1.3.5週)	定期	20	133	0	133
うたごえ広場	定期	35	555	0	555
絵手紙 (2.4週)	定期	21	166	0	166
らくらくヨーガタイム	当日	43	989	0	989
トータルフィットネス&コンディショニングタイム	当日	43	819	0	819
わくわくエアロピクスタイム	当日	43	1,300	0	1,300
ズンバ (木朝)	当日	45	1,206	0	1,206
生活体カづくりタイム	当日	45	596	0	596
バレーボールタイム	当日	45	1,138	0	1,138
バスケットボールタイム	当日	43	444	0	444

ボディケアストレッチ	当日	44	651	0	651
簡単ポールエクササイズ	定期	43	168	0	168
チラックスヨーガ	定期	43	699	0	699
キッズチャレンジ ~入学準備~	定期	44	0	646	646
ジュニア バドミントン	定期	41	0	894	894
キッズチア	定期	45	0	362	362
ジュニアチア	定期	0	0	0	0
アクティブシニア体操	当日	44	228	0	228
ズンバ(水夜)	当日	44	779	0	779
avex DANCE BOX ①	定期	43	0	554	554
avex DANCE BOX ②	定期	43	0	616	616
モムチャン フィットネス	定期	44	439	0	439
ヨーガ入門	定期	44	516	0	516
骨盤リズム整体	定期	19	224	0	224
美姿勢コンディショニング	定期	45	1,013	0	1,013
nightヨーガ	当日	44	374	8	382
ブレ・キッズチャレンジ	定期	44	0	487	487
テニス1(初心者)	定期	44	346	0	346
テニス2(初中級)	定期	44	381	0	381
横浜ビー・コルセアーズバスケ①	定期	44	0	625	625
横浜ビー・コルセアーズバスケ②	定期	44	10	496	506
整体ヨーガ	定期	45	1,066	0	1,066
ベビーヨーガ	定期	19	87	87	174
はじめてのウクレレ(初心者コース)	定期	43	160	0	160
ウクレレ①(初級コース)	定期	24	88	0	88
合 計		2,536	31,421	7,103	38,524

※一般：高校生以上

※小人：中学生以下

教室名	定期/当日	回数	一般	小人	総合計
託児(子供の人数のみ)	他	0	0	0	0
横浜マリナチャレンジ 粋 ランキングシューズ 講座	他	0	0	0	0
リニューアルオープンイベント(公益)	他	1	63	144	207
リニューアルオープンイベント(収益)	他	1	3	21	24
わくわくキッズデー(公益)	他	1	20	53	73
スポレク(公益)	他	1	47	4	51
合 計		4	133	222	355

※一般：高校生以上

※小人：中学生以下

収支決算書

1 総括表

(1)収入

(円、税込)

項目	第1四半期 決算額	第2四半期 決算額	第3四半期 決算額	第4四半期 決算額	小計	予算	予算 達成率	備考
①指定管理料	12,416,000	9,312,000	12,416,000	13,485,000	47,629,000	43,445,000	110%	
①横浜市による運営支援					0	0		
②施設運営収入 (A)	16,539,980	18,626,625	17,068,240	13,738,921	65,973,766	72,938,000	90%	
項目	利用料金収入	4,358,930	6,655,790	5,448,900	5,967,200	22,430,820	21,649,000	104%
	利用料金収入(駐車場)	1,712,200	3,055,150	2,667,250	3,055,350	10,489,950	11,274,000	93%
	スポーツ教室等事業収入	9,833,760	8,168,300	8,416,450	4,422,220	30,840,730	37,205,000	83%
	文化系教室収入	635,090	558,180	535,640	100,320	1,829,230	2,710,000	67%
	託児事業収入	0	0	0	0	0	0	#DIV/0!
	広告業務収入	0	0	0	110,000	110,000	100,000	110%
	その他	0	189,205	0	83,831	273,036	0	#DIV/0!
③自主事業による収入	825,487	1,333,465	1,212,924	1,381,620	4,753,496	4,971,000	96%	
項目	スポーツ教室等事業(時間外)	0	0	0	0	0	0	#DIV/0!
	飲食事業	213,209	692,984	467,610	442,444	1,816,247	2,022,000	90%
	物販事業	133,608	125,538	163,284	85,432	507,862	392,000	130%
	利用料金収入(時間外)	81,620	124,703	214,880	297,324	718,527	672,000	107%
	利用料金収入(駐車場)(時間外)	260,550	365,300	304,150	434,400	1,364,400	1,470,000	93%
	ヘルスプロモーション事業	108,540	22,960	54,440	117,020	302,960	415,000	73%
	その他	27,960	1,980	8,560	5,000	43,500	0	#DIV/0!
合計(②+③)	17,365,467	19,960,090	18,281,164	15,120,541	70,727,262	77,909,000	91%	

(2)支出

(円、税込)

項目	第1四半期 決算額	第2四半期 決算額	第3四半期 決算額	第4四半期 決算額	小計	予算	予算 達成率	備考
④維持管理運営費用 (B)	27,550,577	28,065,854	25,488,105	35,895,053	116,999,589	119,773,000	97.7%	
項目	人件費	11,144,252	9,923,660	12,738,081	9,661,279	43,467,272	49,686,000	87.5%
	修繕費	2,494,470	1,711,908	412,500	3,426,181	8,045,059	4,400,000	182.8%
	設備管理費・保安警備費	1,592,360	1,587,520	1,812,360	1,388,860	6,381,100	6,448,000	99.0%
	備品購入費・消耗品費	371,969	397,881	358,481	252,349	1,380,680	1,542,000	89.5%
	外構・植栽管理費・廃棄物処理費	2,453,374	770,000	220,000	982,174	4,425,548	4,264,000	103.8%
	広報費・印刷製本費	25,558	28,875	149,875	106,476	310,784	277,000	112.2%
	光熱水費・燃料費	1,951,205	3,777,218	1,410,425	3,977,279	11,116,127	10,766,000	103.3%
	保険料	46,917	289,285	142,305	456,104	934,611	1,007,000	92.8%
	使用料・賃借料	1,936,526	1,890,059	1,732,057	1,984,059	7,542,701	5,881,000	128.3%
	委託料・謝金	3,269,932	5,395,869	4,257,443	6,261,333	19,184,577	20,273,000	94.6%
	公租公課	19,582	0	0	5,052,140	5,071,722	6,385,000	79.4%
	旅費	15,352	41,506	41,611	30,429	128,898	137,000	94.1%
	通信運搬費	118,480	118,143	79,198	137,997	453,818	488,000	93.0%
	支払手数料	179,850	220,680	215,019	254,543	870,092	505,000	172.3%
	会費及び負担金	20,000	2,500	8,000	13,100	43,600	71,000	61.4%
	事務経費本部分	1,910,750	1,910,750	1,910,750	1,910,750	7,643,000	7,643,000	100.0%
その他	0	0	0	0	0	0	-	
⑤自主事業による経費	476,931	306,973	210,036	760,423	1,754,363	1,581,000	111.0%	
項目	スポーツ教室等事業(時間外)	0	0	0	0	0	0	-
	飲食事業	82,410	0	0	0	82,410	455,000	18.1%
	物販事業	54,035	108,859	94,858	26,731	284,483	355,000	80.1%
	ヘルスプロモーション事業	274,478	52,688	47,952	120,858	495,976	771,000	64.3%
	時間外施設管理費	49,444	118,694	63,926	276,398	508,462	0	-
その他	16,564	26,732	3,300	336,436	383,032	0	-	
合計(④+⑤)	28,027,508	28,372,827	25,698,141	36,655,476	118,753,952	121,354,000	97.9%	

(3) 収支差額(自主事業除く)

(円、税込)

項目	第1四半期 決算額	第2四半期 決算額	第3四半期 決算額	第4四半期 決算額	小計	予算	備考
収支差額= (収入(①+②) - 支出(④))	1,405,403	-127,229	3,996,135	-8,671,132	-3,396,823	-3,390,000	

収支決算書

2 指定管理・収入の部

		内 訳	合計金額 (円、税込み)
合計 (A)			65,973,766
利用料金収入			22,430,820
項 目	体育室(団体)	室場利用料	10,657,730
	研修室(団体)	室場利用料	961,090
	個人利用	トレーニング室、卓球・バドミントン、ランニングステーション	10,812,000
利用料金収入(駐車場)		駐車場利用料金	10,489,950
スポーツ教室等事業収入		教室参加料金	30,840,730
文化系教室収入		文化教室参加料金	1,829,230
託児事業収入			0
広告業務収入		コカ・コーラ広告協賛金	110,000
その他		オンラインキャッシュレス決済横浜市負担金	273,036

※ 必要に応じて小区分を設定しても構いません。

収支決算書

3 指定管理・支出の部

		積算内訳	合計金額 (円、税込み)
合計	(B)		116,999,589
項目	人件費	・常勤職員 5名 ・アルバイト 24名	43,467,272
	(給与)	職員給与	15,062,400
	(職員手当)	通勤手当 他	9,591,569
	(給付費)	勤労者福祉共済掛金	30,000
	(退職給付引当金繰入額)	退職給付	851,922
	(福利厚生費)	社会保険料、健康診断費	4,053,582
	(賃金)	アルバイト賃金	13,877,799
	修繕費		8,045,059
	(駐車場に係るもの)		0
	(その他)	床板補修・テニスコートライン新設等、送水側配管漏水に伴う修繕	8,045,059
	設備管理費	総合設備管理業務委託 等	5,391,100
	保安警備費	警備業務委託	990,000
	備品購入費		0
	消耗品費		1,380,680
	(駐車場に係るもの)	駐車券 等	235,253
	(文化教室)		6,847
	(教室)		240,339
	(その他)	事務・衛生用品 等	898,241
	外構・植栽管理費	植栽・樹木管理委託	3,903,900
	廃棄物処理費	文書廃棄、廃棄物処理、ルート回収経費 等	521,648
	広報費		198,000
	印刷製本費	教室ちらし印刷	112,784
	光熱水費	電気、ガス、水道	11,116,127
	(電気)		8,756,857
	(ガス)		1,469,308
	(水道)		889,962
	燃料費		0
	保険料	施設賠償責任保険、スポーツ教室傷害保険	934,611
	(施設賠償責任保険)	施設賠償責任保険	79,257
	(火災保険・自動車保険)		0
	(スポーツ教室傷害保険)	スポーツ教室傷害保険	827,776
	(文化教室傷害保険)	文化教室傷害保険	27,578
	(その他)		0
	使用料・賃借料	教室施設利用料、トレーニング機器リース 等	7,542,701
	(市への支払)		0
	(リース料)	パソコンリース、AED使用料、usen放送使用料、suica端末機器リース 等	4,251,901
	(その他)	教室施設使用料 等	3,290,800
	委託料	現金集配業務、教室指導業務 等	5,063,531
	(駐車場に係るもの)	駐車場障害対応	66,000
	(その他)	現金集配業務、システム保守、会計システム、MSCデジタル回数券	2,104,088
教室	教室指導業務、教室サーバー	2,893,443	
謝金	教室講師謝金等	14,121,046	
スポーツ教室謝金		13,081,902	
文化教室謝金		1,039,144	
その他		0	
公租公課費	事業所税、消費税、印紙税	5,071,722	
(事業所税)			
(消費税)	消費税差額	5,051,140	
(印紙税)	契約用収入印紙 等	20,582	
(その他)			
旅費	交通費	128,898	
通信運搬費	電話代、インターネット通信費、電子マネー精算データ配信使用料	453,818	
支払手数料	振込手数料、インターネット決済手数料	870,092	
会費及び負担金		43,600	
(職員等研修費)			
(その他)	県暴力追放推進センター賛助会費等	43,600	
事務経費本部分	事務局事務経費	7,643,000	
その他		0	

※1 次の例を参考に記載してください。
人件費・・・報酬、賃金、手当、社会保険料、福利厚生費など
※2 必要に応じて小区分を設定しても構いません。

収支決算書

4 自主事業・収入の部

		内 訳	合計金額 (円、税込み)
合計			4,753,496
項 目	スポーツ教室等事業(時間外)		0
	飲食事業	自動販売機収入	1,816,247
	物販事業	スポーツ用具販売、スポーツ用具レンタル料	507,862
	利用料金収入(時間外)	早朝・年末年始拡大営業室場利用料	718,527
	利用料金収入(駐車場)(時間外)	時間外駐車場利用料	1,364,400
	ヘルスプロモーション事業	派遣指導料、ラン・ウォーキングステーション使用料、横浜マラソンチャレンジ枠参加料 他	302,960
	その他	キッチンカー出店料、スナップスナップ写真事業 他	43,500

※ 必要に応じて小区分を設定しても構いません。

収支決算書

5 自主事業・支出の部

		内 訳	合計金額 (円、税込み)
合計			1,754,363
項 目	スポーツ教室等事業(時間外)		0
	飲食事業	自動販売機電気代、目的外使用料	82,410
	物販事業	販売物品仕入れ、年度末貯蔵品振替 物販委託等	284,483
	利用料金支出(時間外)	早朝・年末年始拡大開館経費	508,462
	利用料金支出(駐車場)(時間外)		0
	ヘルスプロモーション事業	横浜マラソンチャレンジ枠事業経費、スポーツ医事相談講師謝金、スポーツレクリエーションフェスティバル事業経費 他	495,976
	その他	コミュニティカフェ「和」電気・水道代、瀬谷区スポーツ協会賛助会費、キッチンカー目的外使用料、自主事業消費税	383,032

※ 必要に応じて小区分を設定しても構いません。