

令和 6 年度 横浜市瀬谷スポーツセンター事業計画書

1 基本方針

(1) 令和 6 年度瀬谷スポーツセンター数値目標	
延利用者数	114,000 人
利用料金収入	17,963,000 円
教室参加料収入	12,554,000 円
健康増進プログラムの実施	年間 1,800 回以上
(2) 重点項目	
瀬谷スポーツセンターの基本方針に沿って、令和 6 年度は次の業務に重点的に取り組めます。	
ア 地域団体等との協力・連携事業の促進	
イ 東京 2020 レガシー事業	
ウ あらゆる区民にやさしい施設	

令和 6 年度 横浜市瀬谷スポーツセンター事業報告書

1 基本方針

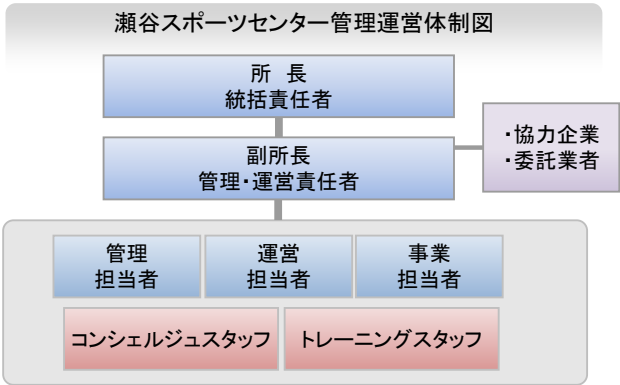
(1) 数値目標		
項目	実績	達成率
延利用者数	89,358 人	78.4%
利用料金収入	11,350,250 円	63.2%
教室参加料収入	18,509,370 円	147.4%
健康増進プログラムの実施	1,558 回	86.6%
(2) 重点項目		
ア 地域団体等との協力・連携事業の促進		
南瀬谷自治連合会の依頼により、11 月 17 日に南瀬谷中学校を開錠として開催された「南瀬谷フェスティバル」において、モルック・ボッチャ・ラダーゲッターの体験コーナーに公益財団法人横浜市スポーツ協会の地域連携課職員 1 名と瀬谷スポーツセンター職員 2 名がボランティアで従事して支援し、イベント運営に協力しました。(体験参加者：約 100 名)		
イ 東京 2020 レガシー事業		
オリンピック・パラリンピックの機運醸成の一環及び東京 2020 レガシー事業として、7 月 1 日から 14 日までの 2 週間、施設入口付近にて聖火リレーのウェア上下及び聖火トーチのレガシー展示を行いました。また、パリオリンピックの開催期間である 7 月 26 日～8 月 11 日及びパリパラリンピックの開催期間である 8 月 28 日～9 月 8 日には、日本代表選手の金・銀・銅メダル獲得ボードを設置しました。		
ウ あらゆる区民にやさしい施設		
・横浜市が推進する子育て家庭応援事業ハマハグスポットとして引き続き登録して協力しました。		
・多目的更衣室（スペース）としても使用していただけるよう、多目的トイレ内にフィッティングボードを設置しています。		
・多言語化への取組として、タブレットの翻訳アプリを活用しました。		
・屋外手摺りの点字表示が一部劣化していたため、すべて更新設置しました。		
・瀬谷駅からのアクセス等を踏まえ、瀬谷区地域振興課及び区政推進課を通じて道路局道路政策推進課にアプローチしてシェアサイクルのポートを設置していただきました。		

2 運営実施体制・職員配置について

私たちはスポーツ協会の総合力を活かして、安全かつ効率的な管理運営体制を構築します。
また、専門性を要する設備維持管理業務は、安全・確実に行うために、豊富な実績と高い能力を有する専門業者に業務を委託します。

■ 具体的取組内容（実施事項）

1. 瀬谷スポーツセンターの管理運営体制



職務	人数	有する資格等
統括責任者(所長)	1	防火管理者、体育施設管理士ほか
運営責任者(副所長)	1	サービス介助士、健康運動指導士ほか
管理担当	1	
運営担当	1	
事業担当	1	
コンシェルジュスタッフ	1日5名	
トレーニング室スタッフ	1日3名	

2. 研修計画

下記の研修を実施します。

研修名	対象	日程
心肺蘇生・AED 操作研修	全スタッフ	5 月
ノーマライゼーション研修	全スタッフ	11 月
人権研修	全スタッフ	11 月
個人情報保護研修	全スタッフ	5 月
公共サービス従事者研修(条例解釈、コンプライアンス)	全スタッフ	11 月
接遇研修	全スタッフ	11 月
インストラクター研修	指導職員、スタッフ	2 月
マネジメント研修	主任・副主任	年1回

2 運営実施体制・職員配置について

公共サービスの提供者として安全で効率的な管理を行うとともに、区民のスポーツ実施率の向上をめざし、施設内外でのスポーツプログラムを展開できる体制で運営しました。

特に設備維持管理業務については、法定点検・設備機器の修理等を一元的に設備管理協力会社（鹿島建物総合管理株式会社）が実施し、専門性を活かした質の高い管理をしました。

■ 具体的取組内容（実施事項）

1. 瀬谷スポーツセンターの管理運営体制

事業計画書の体制で運営しました。

2. 研修計画

事業計画のとおり、次の研修を実施しました。

研修名	実施日	受講者
心肺蘇生・AED 操作研修	令和6年11月11日	全スタッフ
ノーマライゼーション研修	令和6年7月8日	全スタッフ
人権研修	令和6年7月8日	全スタッフ
個人情報保護研修	令和6年7月8日	全スタッフ
公共サービス従事者研修	令和6年7月8日	全スタッフ
接遇研修	令和6年7月8日	全スタッフ
インストラクター研修	令和6年7月8日	指導職員、スタッフ
マネジメント研修	令和6年10月1日 令和7年2月20日	主任・副主任

3 施設の平等・公平な利用の確保について

<p>(1) 公共性・公平性に基づいた利用の確保</p> <p>ア 公共サービス従事者研修の実施</p> <p>イ 人権啓発推進者（所長）の配置、人権研修の実施</p> <p>ウ サービス介助士（副所長）によるノーマライゼーション研修</p> <p>エ 横浜市の子育て家庭応援事業『ハマハグ』スポットとして協力</p> <p>オ 受付に「筆談具」「老眼鏡」「コミュニケーションボード」を用意</p> <p>(2) 多言語化に関する取組</p> <p>ア 新しいホームページにて多言語化対応の機能を追加します。</p> <p>イ 外国人のお客様とのコミュニケーションには、ポータブルの翻訳アプリを使用するほか、館内サインなど、ご案内には「やさしい日本語」を取り入れます。</p> <p>ウ 緊急時用に外国語の放送原稿を用意し、全スタッフがご案内できるようにします。</p> <p>(3) 障がい児・者が安全にいきいきと活動できる瀬谷区へ</p> <p>ア 初級障がい者スポーツ指導員を活用した事業を実施します。(地域活動ホーム共同企画健康ウォーク)</p> <p>イ ご利用の動線、設置物、駐車場などを事前にご確認いただくために、ホームページに「障がいのある方へ」ページを設けます。</p> <p>ウ 障がいのある方が不便なくご利用いただけるよう、車いす対応の自動販売機やバリアフリー卓球台などハード面を整えます。</p>
--

3 施設の平等・公平な利用の確保について

<p>(1) 公共性・公平性に基づいた利用の確保</p> <p>ア 公共サービス従事者研修の実施</p> <p>7月8日に全スタッフ対象の研修を実施しました。</p> <p>イ 人権啓発推進者（所長）の配置、人権研修の実施</p> <p>人権啓発推進者を所長とし、7月8日に全スタッフ対象の研修を実施しました。</p> <p>ウ サービス介助士（副所長）によるノーマライゼーション研修</p> <p>7月8日に全スタッフ対象のノーマライゼーション研修を実施しました。</p> <p>エ 横浜市の子育て家庭応援事業『ハマハグ』スポットとして協力</p> <p>『ハマハグ』スポットに登録して協力しました。</p> <p>オ 受付に「筆談具」「老眼鏡」「コミュニケーションボード」を用意</p> <p>筆談具・コミュニケーションボードについては、必要に応じて対応できるよう受付に準備しました。老眼鏡については、受付カウンターに設置しています。</p> <p>(2) 多言語化に関する取組</p> <p>ア 新しいホームページに多言語化対応の機能を追加しました。</p> <p>イ ご案内対応等で使用しているタブレットに翻訳アプリをインストールして準備しました。</p> <p>ウ 外国語の緊急時用放送原稿を作成し、館内放送設備の操作盤付近に設置しました。</p> <p>(3) 障がい児・者が安全にいきいきと活動できる瀬谷区へ</p> <p>ア 初級パラスポーツ指導員を配置しました。</p> <p>＊4/6 及び 11/9 に障がい者地域活動ホーム共同企画の健康ウォークを実施</p> <p>イ ウェブアクセシビリティ「JISX 8341-3:2016」の等級 AA に準拠したホームページにリニューアルし、ご利用導線や駐車場などを事前にご確認いただけるように「障害のある方へ」ページを設けました。</p> <p>ウ 車いす対応の自動販売機やバリアフリー卓球台を配備しました。</p>

4 施設の効用の最大限発揮について

(1) 広報・利用促進計画

<p>(1) 瀬谷スポーツセンタープロモーション計画</p> <p>施設特性と周辺環境を最大限に活用し、お客様に魅力溢れるスポーツプログラムを提供し、スポーツに親しむ機会を増やします。ホームページ（アクセシビリティ対応）を最大限に活用し、プロモーションを展開します。</p> <p>ア 広報計画</p> <p>教室事業の募集開始時期を踏まえながら、紙媒体や各種ウェブサイトへの積極的な事業PRなど計画的な広報活動を展開します。</p> <p>体育室の空き情報や駐車場の混雑状況は、館内掲示やホームページ等のSNSを活用し、手軽に確認できるようにします。</p> <p>イ 利用促進策</p> <ul style="list-style-type: none">・横浜市健康福祉局「優待施設利用促進事業」に協力し、65歳以上の方を対象に毎月5日と15日に、カード提示でトレーニング室の利用料金300円を100円割引きます。・区内、市内のスポーツ情報コーナーを設置するほか、東京2020オリンピック・パラリンピック、ラグビーワールドカップ2019レガシー事業として、ロビーを有効活用したパネル展示等を行います。・子育て世代が参加しやすい親子向け教室やイベントを実施します。・大型荷物やシューズなどを保管できる月極ロッカーサービスを実施します。
--

4 施設の効用の最大限発揮について

(1) 広報・利用促進計画

<p>(1) 瀬谷スポーツセンタープロモーション計画</p> <p>< 具体的取組内容 ></p> <p>ア 広報計画</p> <p>ホームページ・SNS等の電子情報ツールを活用し、即効性のある広報活動を行いました。</p> <p>イ 利用促進策</p> <ul style="list-style-type: none">・毎月5日と15日に「濱ともカード」割引を実施し、案内を掲示するとともに対象者に声掛けをする等の利用促進に着手しました。【延べ利用者：313人】・休館中のためロビーにスポーツ情報コーナーを設置し、来館者に向け情報提供を行いました。・キッズルームおよび託児サービスについては、今年度は天井等改修工事のための設置（利用）を見合わせました。・各種大きさを揃えた月極利用用ロッカーを設置し、希望者へのレンタルを実施しました。

4 施設の効用の最大限発揮について
(2) 教室計画

私たちは瀬谷区民のスポーツ実施率を高めるために、公益スポーツ団体の強みである多種目・多世代への豊富なプログラムによって教室事業を構成します。

市内でも老年人口が多い瀬谷区のスポーツセンターとして、60 歳以上対象の教室を定期と当日受付（ワンデーレッスン）の両方で開催します。

また、定期教室をご検討のお客様に対し、「ビジター参加」での体験参加を受け付けます。

なお、令和 6 年度は 6 月から特定天井等改修工事が実施されることに伴い、部分休館で体育室が一定期間使用できなくなるため、下記のとおり変則的に開催します。

●第 1・第 2 体育室での開催教室：第 1 期（4・5 月）のみ 2 ヶ月間の短縮開催

※会場変更が可能な一部の教室については、区の承認を前提に開催予定

●第 3 体育室・研修室での開催教室：第 1～第 3 期（4～12 月）を通常開催

＊第 4 期（1～3 月）は全館休館となるため、全教室開催中止

■ 具体的取組内容（実施事項）

令和6年度 瀬谷スポーツセンター教室事業計画

No.	教室名	種別 対象	曜日	時間 区分	室場	期数	回数	募集 人数	単価
1	体験	イベント	0	0	0	3	3	1	110
2	うたごえ広場	事前 16歳以上	火	A	研	3	37	20	550
3	書道（第1.3.5週）	事前 16歳以上	火	A	研	3	20	15	1,090
4	らくらくヨーガタイム	当日 16歳以上	火	A	3	3	37	35	610
5	トータルフィットネス&コンディショニングタイム	当日 16歳以上	火	A	3	3	37	35	610
6	ヨガ入門	事前 16歳以上	金	A	3	3	36	35	610
7	ピラティス	事前 16歳以上	金	A	3	3	36	35	650
8	6月中止）卓球（金曜）	事前 16歳以上	金	A	1	1	8	42	940
9	骨盤リズム整体	事前 16歳以上女性	月	A	研	3	17	15	610
10	ベビーヨーガ（毎月第 1 月曜）	イベント 4か月～1歳10か月のお子様と	月	A	研	3	9	15	610
11	マタニティヨガ（毎月第 4 月）	イベント 妊娠16週～35週の妊婦	月	A	研	3	7	15	610
12	ウクレレ	事前 16歳以上	水	A	研	3	37	10	1,500
13	エアロビクス（ベースック）	事前 16歳以上	土	A	3	3	35	35	560
14	ボディケアストレッチ	当日 16歳以上	土	A	3	3	35	30	610
15	2・3・4 歳児親子体操	イベント 2.3.4歳児と保護者	土	A	2	1	1	40	700
16	半発イベント（カルチャー）	イベント 16歳以上	土	A	研	3	3	10	2,000
17	ヨーガ①	事前 16歳以上	木	A	3	3	37	35	610
18	6月中止）M s.ボディシェイプアップ	事前 16歳以上女性	木	A	2	3	9	45	540
19	6月中止）卓球（木曜）	事前 16歳以上	木	A	1半	1	9	28	940
20	6月中止）バドミントン	事前 16歳以上	木	A	1半	1	9	33	1,160
21	ズンバ（木朝）	当日 16歳以上	木	A	3	3	37	40	610
22	生活体カづくりタイム	当日 40歳以上	木	A	研	3	37	15	610
23	関節ととのえ塾①	事前 16歳以上	火	B	研	3	14	10	1,100
24	関節ととのえ塾②	事前 16歳以上	火	B	研	3	11	10	1,100
25	関節ととのえ塾③	事前 16歳以上	火	B	研	3	12	10	1,100
26	チラックスヨーガ	事前 16歳以上	火	B	3	3	37	35	610
27	6月中止）太極拳	事前 16歳以上	火	B	2	1	9	50	660
28	わくわくエアロビクスタイム	当日 16歳以上	火	B	3	3	37	35	610
29	エアロキックボクシング	事前 16歳以上	金	B	3	3	36	35	610
30	座ってゆっくり太極拳	事前 16歳以上	金	B	3	3	36	30	660
31	フラダンス	事前 16歳以上	水	B	3	3	37	40	760
32	はじめてのフラダンス	事前 16歳以上	水	B	3	3	37	40	760
33	からだメンテナンス	事前 16歳以上	土	B	研	3	35	15	650

4 施設の効用の最大限発揮について
(2) 教室計画

横浜市スポーツ協会の強みである多種目・多世代を対象としたプログラムを生かし、充足率やニーズ等を踏まえて適宜プログラムの入れ替えを実施しました。

結果としては、教室延参加者数 23,985 人、参加料収入 18,509,370 円でした。

■ 具体的取組内容（実施事項）

別紙様式 8『教室別参加者数』のとおりです。

34	入園準備 親子リトミック＆運動	事前	2,3歳児と保護者	木	B	研	3	37	12	820
35	ヨーガ②	事前	16歳以上	木	B	3	3	37	35	610
36	モムチャン フィットネス	事前	16歳以上	木	B	3	3	37	30	760
37	48式太極拳入門	事前	16歳以上	木	B	研	3	37	10	660
38	簡単ステップ	事前	16歳以上	火	C	研	3	37	15	650
39	簡単ボールエクササイズ	事前	16歳以上	火	C	研	3	37	15	650
40	6月中止 シニアのためのしっかリトレーニング	事前	60歳以上	火	C	1半	1	9	50	550
41	6月中止 はつらつ健康体操	事前	60歳以上	金	C	2	1	8	50	550
42	6月中止 エースをねえろ テニス	事前	16歳以上	水	C	1	1	9	24	1,200
43	すこやか体操（ロコモ・介護予防）	事前	65歳以上	水	C	3	3	37	30	550
44	6月中止 テニスタイム30min.①	当日	16歳以上	水	C	1	1	9	20	300
45	コアコンディショニング	事前	16歳以上	木	C	3	3	35	35	650
46	美姿勢コンディショニング	事前	16歳以上	木	C	3	3	37	35	650
47	6月中止 プレ・キッズチャレンジ（年少・年	事前	年少・年中	水	D	2	3	9	16	550
48	6月中止 キッズチャレンジ（年中・年長）	事前	年中・年長 幼児	金	D	2	3	8	40	550
49	絵手紙（第2,4週）	事前	16歳以上	金	D	研	3	17	10	1,090
50	パーソナルカラー（1・3・5週）	事前	16歳以上	金	D	研	3	19	10	1,740
51	骨格診断（1週）	事前	16歳以上	金	D	研	3	9	10	1,740
52	ジュニアタップダンス	事前	小学生以上	木	D	研	3	37	15	650
53	はじめてのタップダンス	事前	16歳以上	木	D	研	3	37	15	650
54	6月中止 エンジョイテニス	事前	小学4～6年生	金	E	1半	1	8	12	1,160
55	6月中止 7月から研）avex DANCE BOX ①	事前	小学1～3年生	火	E	2	3	33	30	1,120
56	6月中止 7月から研）avex DANCE BOX ②	事前	小学4年生以上	火	E	2	3	33	30	1,120
57	6月中止 金曜 ジュニアチャレンジ①	事前	小学1～2年生	金	E	2	3	8	16	870
58	6月中止 金曜 ジュニアチャレンジ②	事前	小学3～6年生	金	E	2	3	8	16	870
59	6月中止 水曜 ジュニアチャレンジ①	事前	小学1～2年生	水	E	2	3	9	16	870
60	6月中止 水曜 ジュニアチャレンジ②	事前	小学3～6年生	水	E	2	3	9	16	870
61	6月中止 キッズチア	事前	年中～小学2年生	木	E	2	3	9	40	760
62	6月中止 ジュニアチア	事前	小3～中3	木	E	2	3	9	40	760
63	6月中止 ジュニア バドミントン	事前	小学4～6年生	木	E	1半	1	9	24	1,160
64	6月中止 バスケットボールタイム	当日	16歳以上	金	F	2	1	8	30	610
65	nightヨーガ	当日	16歳以上	水	F	3	3	37	35	610
66	ズンバ（水夜）	当日	16歳以上	水	F	3	3	37	30	610
67	6月中止 バレーボールタイム	当日	16歳以上	木	F	1	1	9	48	610
68	7月～ 幼児体操	事前	年中・年長 幼児	月	D	3	2	16	16	870
69	7月～ ジュニア体操①	事前	小学生1,2年生	火	E	3	2	24	16	870
70	7月～ ジュニア体操②	事前	小学生3～6年生	火	E	3	2	24	16	870
71	7月～ シニアクラス 火曜	事前	16歳以上	火	B	研	2	24	20	610
72	7月～ 太極拳 入門	事前	16歳以上	火	B	研	2	16	20	660
73	7月～ 太極拳 初中級	事前	16歳以上	火	B	研	2	16	20	660
74	アクティブシニア体操	当日	16歳以上	水	A	研	3	24	15	610

4 施設の効用の最大限発揮について
(3) お客様への支援策

お客様の利用目的を的確に汲み取り、適切な対応を素早く行うとともに、楽しく、安全に利用していただけるよう、次の支援策に取り組みます。	
■ 具体的取組内容（実施事項）	
ア 団体・サークル活動への支援	講師紹介、サークル設立に向けたアドバイスなどを行います。
イ トレーニング支援	・初回ご利用時の支援 インストラクターが健康状態やトレーニングの目的などを聞き、利用方法などを丁寧に説明します。また、希望されるお客様に対し、トレーニングメニューを作成します。 ・マルチスタンプクーポン 利便性の向上、利用促進のためスマートフォンで利用できるデジタル回数券を販売します。
ウ Wi-Fi スポットの設置	館内に設置した Wi-Fi は、競技団体向けに大会ウェブ速報の活用を提案するなど、スポーツ会場として利便性の良い施設づくりを進めます。
エ お支払の利便性向上	横浜市の要請に基づき、窓口でのマルチキャッシュレス決済を導入するほか、インターネットによる教室参加申込では、クレジットによる支払いを可能とします。

4 施設の効用の最大限発揮について
(3) お客様への支援策

全てのお客様にとって、瀬谷スポーツセンターが使いやすい施設となるよう、お客様視点に立った次のサービスに取り組みました。	
■ 具体的取組内容（実施事項）	
ア 団体・サークル活動への支援	指導者紹介やサークル情報を掲示板（サークル情報コーナー）に掲出する等、適宜活動を支援しました。また、毎年「横浜スポーツ・レクリエーションフェスティバル」において実施しているダンスや体操などで活動する地元スポーツサークルの成果発表会は、特定天井等改修工事に伴う部分休館によりイベント自体が縮小開催となったため、今年度は実施できませんでした。 横浜市民利用施設予約システムに登録していない方でも、前日及び当日の空きコマであれば利用できる一時利用をホームページでご案内し、お客様の利便性向上だけでなく施設の稼働率も向上させました。
イ トレーニング支援	左記の事業計画書のとおり実施しました。 【利用者数：25,755 人／対前年度比：77.6％】 トレーニング室で利用できるデジタル回数券を販売しました。【販売数：676 件】
ウ Wi-Fi スポットの設置	館内に設置した Wi-Fi の利用促進のため、利用方法をわかりやすく掲示しています。
エ お支払の利便性向上	Suica・PASMO 等の電子マネーによる支払いのほか、インターネットによる教室参加申込者は、クレジットによる支払いを可能とするほか、窓口キャッシュレス端末を導入し、コード支払いなど多様なニーズに応えました。 【利用できるクレジットカードやキャッシュレス】 VISA、Mastercard、JCB、アメックス、Diners Club、交通系電子マネーSuica、PayPay、d 払い、auPAY、WAON、nanaco、楽天 Edy

4 施設の効用の最大限発揮について
(4) 自主事業計画

ア 基本時間外・年末年始の拡大営業

日曜は午前 7 時 30 分からの早朝営業を実施します。また、スポーツ施設条例施行規則で定められている 12 月 28 日から翌年 1 月 4 日までの 8 日間の休館日を、12 月 30 日から翌年 1 月 3 日までの 5 日間とし、3 日間営業日を拡大します。

イ 飲食・物販・レンタル事業

お客様ニーズをとらえた飲料自動販売機を設置します。自動販売機は電子マネー端末併設、災害用ベンダー機等を備えた機器を導入します。また、多様な種目で利用されるお客様を想定し、ラケット・シューズなどをレンタルします。スポーツ用品の物販では市内小売業者の GALLERY・2 協力による物販コーナーを設置します。

ウ ウォーキング・ランニング事業

- ウォーキング・ランニングステーションとして、スポーツセンターを基点としたオリジナルマップを配布するほか、ロッカーの貸し出し等を行います。

■ステーションで提供するサービス(1回110円)

- ・ロッカー・シャワー利用、オリジナルマップ配布
- ・オプション(有料):ノルディックウォーキングスティック、健康チェック

・横浜マラソンチャレンジ枠事業を開催します。

エ 「スポーツ・レクリエーション・フェスティバル」開催

10 月の体育の日を中心に全市的に行われる「スポーツ・レクリエーション・フェスティバル」を区民・利用者還元イベントとして開催します。

オ ヘルスプロモーション事業

当協会は、瀬谷スポーツセンターにおける健康増進施設及び指定運動療法施設の運営者として認定されています。令和 6 年度は次の事業に取り組みます。

- ・運動療法の一環として、横浜市の心臓リハビリテーション推進事業に協力します
- ・整形外科系運動指導『関節ととのえ塾』
- ・瀬谷区内の地域団体・施設への健康づくり派遣事業

4 施設の効用の最大限発揮について
(4) 自主事業計画

ア 基本時間外・年末年始の拡大営業

特定天井等改修工事による部分休館及び全館休館に伴い、日曜日の開館時間拡大は 4～12 月の期間において計画書通り実施しました。また、開館日拡大は年末のみ 2 日間営業日を拡大しました。【※12 月 28 日は通常営業、12 月 29 日は 17 時閉館】

イ スペースの有効活用策

スポーツショップと提携し、スポーツ用具の他、ウェアやサプリメント等の商品をそろえたショップを館内ロビーに設置しました。

ウ ウォーキング・ランニング事業

ウォーキング・ランニングステーションとして、スポーツセンターを基点としたコースマップの配布やロッカーの貸し出しを行いました。また、横浜マラソンチャレンジ枠事業の「ランナー向けコンディショニング講座」は申込者数が最小催行人数に達しなかったため開催中止となりました。

エ 「スポーツ・レクリエーション・フェスティバル」開催

10 月 27 日(日)に、瀬谷区スポーツ協会主催の「瀬谷区スポーツフェスタ」との協働(共催)で「YOKOHAMA スポーツ・レクリエーションフェスティバル」を開催しました。

※特定天井等改修工事に伴う部分休館により縮小開催

オ ヘルスプロモーション事業

- ・運動療法の一環であるトレーニング室での心臓リハビリテーションとして、2 名の利用を受け入れました。【聖マリアンナ医科大学病院：1 名／国際親善病院：1 名】
- ・整形外科系運動指導『関節ととのえ塾』を事前受付教室で開催しました。
- ・瀬谷区内の地域団体・施設への健康づくり派遣事業を下記のとおり実施しました。

実施日	依頼団体	内容	人数
4/17－1/15 (全 3 回)	せや活動ホーム太陽本館	モルック・ボッチャ等	21
9/5・9/30 【計 2 件】	瀬谷区高齢・障害支援課	元気づくりステーションでの運動指導	45
9/23	瀬谷区スポーツ推進委員連絡協議会	さわやかスポーツ体験講習会	52
10/10	阿久和地域ケアプラザ	「フレイル予防」と「ハマトレ」の指導	16
10/29	瀬谷区福祉保健課健康づくり係	食生活等改善推進員セミナーでの講義と運動指導	9
11/14	瀬谷区福祉保健課健康づくり係	瀬谷区血糖改善応援セミナー	2
11/17	南瀬谷自治連合会	モルック・ボッチャ・ラダーゲッター体験コーナー	100
12/17	瀬谷区福祉保健課健康づくり係	食生活等改善推進員定例会での運動指導	31
1/15・2/19 【全 2 回】	NPO 法人中途障害者地域活動	リハビリ教室での運動指導	16
2/23	瀬谷区スポーツ推進委員連絡協議会	12 地区交流会(モルック)	40
3/8	瀬谷区地域振興課及び福祉保健課	『はだし』で楽しくビーチサッカー&エクササイズ!」での指導	中止

＊その他、区内ケアプラザ・区内小中学校・区民施設協会・地域団体等からの派遣指導【計 8 件／863 人】

5 施設管理について
(1) 施設の点検計画

<p>ア 日常点検</p> <p>『日常点検チェックシート』に基づいて、点検項目と回数を定め、職員が1日4回目視・触診等により行い、異常・不具合箇所、遺失物の早期発見に努めます。</p> <p>イ 定期点検</p> <p>施設の老朽化に伴い、建物・設備維持管理の品質保持のために、協力会社である設備維持管理業者に点検業務を委託します。定期点検の結果、不具合箇所が発見された場合は、瀬谷区地域振興課に至急報告します。</p>

5 施設管理について
(1) 施設の点検計画

<p>ア 日常点検</p> <p>『日常点検チェックシート』のとおり、スタッフによる1日4回の巡視点検を行い、不具合箇所等の早期発見に努めました。</p> <p>イ 定期点検</p> <p>施設の老朽化に伴い、建物・設備維持管理の品質保持のために、協力企業である設備維持管理業者に点検業務を委託し、実施しました。</p> <p>年度当初に全ての点検日程が見える化し、点検結果を事務局本部と共有することで、法定点検等が漏れのないよう実施しました。</p> <p>また、豪雨などの大雨が発生した場合には、雨漏りがないか館内を点検し、床面が濡れている場合は、速やかに床面をふき取り危険個所としてお客様に案内をするなど、安全を確保しました。</p>
--

5 施設管理について
(2) 修繕計画

令和 6 年度の修繕計画は次のとおりです。基準額（税込 440 万円）を超える場合でも、コストバランスを考慮のうえ、執行が必要と判断する場合は、当協会負担による修繕を検討します。		
■ 具体的取組内容（実施事項）		
予定する主な修繕	場所	内容
体育室床面塗装	第 1 体育室	第1体育室床面のポリウレタン再塗装
体育室防球ネット補修	第 1 体育室	防球ネットの部分的な補修
小破修繕	各所	経年による消耗劣化に伴う修繕

5 施設管理について
(2) 修繕計画

計画修繕以外で定期点検の結果を瀬谷区役所と相談しながら、設備管理協力会社（鹿島建物総合管理株式会社）と計画的に修繕を実施しました。		
＜具体的取組内容＞		
修繕	内容	金額(税込)
体育室防球ネット補修	第 1 体育室のセンターネット更新交換・各所ネットリング更新交換・ネット破損箇所補修 等	392,700 円
加圧給水ポンプ修繕	加圧給水ポンプオーバーホール	907,500 円
給水設備修繕	給水バルブ等修繕・シャワー器具等更新交換	489,500 円
冷水機修繕	年次保守点検での不具合箇所修繕	145,200 円
ワイヤレスアンプ修繕	CD ユニット部の更新交換修繕	55,000 円
男女更衣室空調機修繕	空調機内の洗浄作業 等	90,750 円
手動式旗揚げ機修繕	ハンドルボックス駆動部修繕	329,120 円
卓球台修繕	保守点検における不具合箇所修繕	338,690 円
男子トイレ和式便器修繕	フラッシュバルブ交換修繕	109,560 円
雨水管修繕	詰まり等の不具合箇所修繕	72,600 円
屋外手摺り修繕	点字プレート of 交換修繕	202,070 円
機械室及び電気室非常口扉修繕	歪み等の不具合箇所修繕	248,600 円
ロビー用空調設備修繕	室外機の不具合箇所修繕	253,000 円
フットサル用防球ネット用修繕	ワイヤーウインチの更新交換修繕	605,000 円
膨張タンク修繕	ボールタップ更新交換等修繕	220,000 円
トレーニング機器修繕	各種トレーニング機器・器具の経年劣化・不具合発生に伴う修繕	141,086 円
合計		4,600,376 円

5 施設管理について
(3) 清掃計画

予防清掃により汚損の発生頻度を少なくし、管理コスト縮減と快適性を保持します。

< 具体的取組内容 >

■ 日常清掃計画

清掃箇所	頻度
衛生設備(トイレ、更衣室、シャワー室 等)の洗浄	1 日 3～6 回
体育室	適宜(モップ清掃は 1 日 6 回)
ロビー、廊下、自動販売機周辺	1 日 1 回以上
窓、鏡	適宜
器具倉庫、機械室	1 日 1 回以上
事務室	適宜
出入りロマット	1 日 1 回以上

■ 定期清掃計画

清掃箇所	内容	回数
床清掃(通常)	材質にあわせた清掃方法で汚れ箇所を重点的に実施する 洗浄(モルタル等): 除塵し、モップがけ 洗浄・ワックス(タイル部等): 除塵、ポリッシャー・ワックスがけ	1 回/年
ガラス・鏡	洗剤にて汚れを落とし、水切りして拭き取る	3 回/年
シャワー室壁面	壁面の汚れの除去、床面や排水溝のゴミの除去を行う。 年 2 回シャワーヘッドの分解清掃を実施する	9 回/年
換気扇・ガラリ	付着したホコリ等を除去し、適切な換気能力を維持する	1 回/年

5 施設管理について
(3) 清掃計画

日常清掃チェックリストに基づく細かな日常清掃の結果、館内美観に関するお客様満足度 99.1%となっています。スタッフによる日常清掃や専門業者による定期清掃で、快適なご利用環境を維持しています。

< 具体的取組内容 >

■ 日常清掃の内容

清掃箇所	実施内容
衛生設備(トイレ、更衣室、シャワー室 等)の洗浄	1 日 3～6 回実施しました
体育室	モップ清掃を 1 日 6 回実施しました
ロビー、廊下、自動販売機周辺	1 日 1 回以上実施しました
窓、鏡	適宜実施しました
器具倉庫、機械室	1 日 1 回以上実施しました
事務室	適宜実施しました
出入りロマット	1 日 1 回以上実施しました

■ 定期清掃の内容

清掃箇所	実施日
床清掃(通常)	5/13
床定期清掃(はく離)	実施なし
ガラス・鏡	5/13、8/13、11/11
シャワー室壁面	4/8、5/13、6/10、7/8、8/13、9/9、10/7、11/11、12/9
換気扇・ガラリ	7/8

5 施設管理について
(4) 外構管理計画

外構の点検は、落ち葉清掃や害虫発生、マンホールや点字ブロックの浮きを1日2回以上実施し、状態を確認します。不具合や危険箇所を発見した場合は、直ちにフェンスなどの設置により「触れない」「近寄らない」などといった安全確保を行い、早急な対応を行います。

5 施設管理について
(4) 外構管理計画

外構点検を1日2回以上行い、施設を安全に保ちました。

< 具体的取組内容 >

日常点検活用シートを活用し、外構点検を1日2回以上行うとともに、外構の清掃を行いました。なお、不具合・不審物・危険箇所はありませんでした。

5 施設管理について
(5) 植栽管理計画

日常的な植栽点検や建物周囲の落ち葉清掃は、外構点検に併せて行います。樹木の剪定作業等は、高所作業や専用薬剤の散布など高度な専門的技術を伴う施工が必要となるため、樹木管理を専門とする業者に当該作業を委託します。		
■ 具体的取組内容（実施事項）		
■ 植栽管理計画		
植栽管理	内容	実施月
低木刈込	枝つめ・枝すかしを行う。樹木の基本の形を整え、余分な枝を取り除く	7 月
除草	機械、または人力除草	7・11・3 月
薬剤散布	けむし・アブラムシ等の樹木への寄生虫防除	6・9 月
施肥	樹木にあった肥料を適期に与える	3 月
中・高木剪定	樹木の育成状況により適宜選定を実施	本年度は予定なし

5 施設管理について
(5) 植栽管理計画

植栽管理計画をもとに、瀬谷スポーツセンターの美観を保つため、外構点検にあわせて植栽点検や落ち葉清掃等を行いました。樹木の剪定作業等は、防犯・防災の観点から施設の安全性を高めるために、次の内容を実施しました。	
＜具体的取組内容＞	
項目	実施日
低木刈込	7/8、9
除草	7/8、11/11、3/10
薬剤散布	6/10、9/9
施肥	3/10
中・高木剪定	実施なし

5 施設管理について
(6) SDGs の取組

令和 6 年度は、主に目標 3『すべての人に健康と福祉を』と目標 12『つくる責任・つかう責任』に取り組めます。

■ 具体的取組内容（実施事項）

☐ 各種様々な年代の方にご参加いただけるスポーツ教室を実施

☐ スポーツ用品のリユース啓発活動

5 施設管理について
(6) SDGs の取組

目標 3『すべての人に健康と福祉を』と目標 12『つくる責任・つかう責任』に取り組まし。

< 具体的取組内容 >

取組内容	内容	実施日
各種スポーツ教室の実施	特定天井等改修工事に伴い 6 月から部分休館、1 月から全館休館となったため、可能な範囲で各種様々な年代の方にご参加いただけるスポーツ教室を実施	通年
リユース運動の実施	特定天井等改修工事に伴う部分休館で 6 月からロビーが利用休止となったため、今年度は実施を見合わせました	—

6 安全管理について
(1) 日常安全管理

日常点検計画に基づき、施設巡回点検を実施します。また、消防計画に基づき自衛消防訓練として次の訓練を行います。

■ 具体的取組内容（実施事項）

訓練計画	対象	内容
参集訓練(2 月)	全スタッフ	瀬谷消防署協力のもと火災を想定した訓練
消火訓練(9 月)	常勤職員	当協会事務局本部と連携した職員参集訓練
避難誘導訓練(2 月)	職員・アルバイト・外部講師	震度 5 強の地震を想定したお客様を含めた訓練

6 安全管理について
(1) 日常安全管理

施設巡回点検を実施し、瀬谷スポーツセンター消防計画に基づき、訓練を実施しました。

■ 訓練計画 参集訓練等を以下のとおり実施しました。

訓練計画	対象	実施日	内容
消火訓練	全スタッフ	11/11	火災を想定した訓練
参集訓練	常勤職員	9/2	当協会事務局本部と連携した職員参集訓練
避難誘導訓練	全スタッフ	11/11	震度 5 強の地震を想定した避難誘導訓練

6 安全管理について
(2) 緊急・救急体制及び通常時の体制

■緊急時の連絡体制

市民局

横浜市スポーツ協会事務局

瀬谷区役所

副所長

事業担当者

管理担当者

コンシェルジュ
スタッフ

運営担当者

トレーニング
スタッフ

夜間等不在時緊急連絡体制

火災報知器
パッシブセンサー

警備会社

所 長

ア 急病人及び負傷者への対応

急病人や負傷者が発生した場合は、即時に現場に急行し初期対応します。重篤と判断した場合はレシーバーを用いて他の職員に救急車の要請を指示するとともに、必要に応じてAEDを持ってくる旨を指示します。救急隊の到着まで、一次救命措置を行います。

イ 軽症者への対応

軽症者は、救護室等で応急処置を行った後、近隣病院などを紹介します。

ウ 有資格者の配置と訓練

常勤職員は、横浜市消防長認定の応急手当普及員の資格取得者を配置し、瀬谷スポーツセンターに従事する全スタッフを対象に心肺蘇生法・AED 操作研修を実施します。

6 安全管理について
(2) 緊急・救急体制及び通常時の体制

緊急時の連絡体制を確立し、計画通り実施しました。

ア 急病人及び負傷者への対応

対応件数：0 件

イ 軽症者への対応

応急処置後、必要に応じて近隣病院等を紹介しました。

軽症者対応件数：1 件

ウ 有資格者の配置と訓練

毎月の救急対応訓練を全スタッフと教室指導者に義務付けて実施しました。

項目	対象	状況
心肺蘇生法・AED 操作研修	全スタッフ及び教室指導者	毎月実施

6 安全管理について
(3) 危機管理体制

緊急時において迅速かつ効果的な対応を行うため、危機管理体制を確立します。施設での緊急連絡体制とともにスポーツ協会全体の危機管理組織体制を確立し行動します。

■危機管理体制

The diagram illustrates the crisis management system. At the center is '当団体' (Our Organization) with '当団体本部' (Our Organization Headquarters) and '瀬谷スポーツセンター' (Seyu Sports Center). To the left, '警察・消防機関' (Police/Fire Agency) includes '神奈川県警察' (Kanagawa Prefectural Police) and '横浜市消防局' (Yokohama City Fire Department), with an arrow labeled '情報提供' (Information Provision) pointing to the center. To the right, '横浜市関係局' (Yokohama City Related Agency) has an arrow labeled '連絡・調整' (Contact/Adjustment) pointing to the center. Below the center, '事業所関係機関' (Business-related Agency) includes '瀬谷区役所' (Seyu Ward Office), '瀬谷警察署' (Seyu Police Station), '瀬谷消防署' (Seyu Fire Station), and '医療機関' (Medical Institution), with arrows labeled '連絡・調整' (Contact/Adjustment), '業務指示' (Business Instruction), and '通報・連絡・情報提供' (Notification/Contact/Information Provision) pointing to the center. A box below the center lists support activities: '◎本部職員の応援要員の派遣' (Dispatch of support staff), '◎関係機関との連絡・調整業務の支援' (Support for contact/adjustment), and '◎施設の保全・復旧作業の支援' (Support for facility maintenance/recovery). A vertical arrow labeled '後方支援' (Rear Support) points from the center to the '瀬谷スポーツセンター'.

「指定管理者災害対応マニュアル」及び「災害時等における施設利用の協力に関する協定」に基づき行動します。また、災害時の万全な対応を可能とするために、瀬谷スポーツセンターの消防計画にもとづき、自衛消防隊を組織します。災害発生時は、自衛消防隊の各役割のもと、お客様の安全確保を第一に避難誘導や応急救護等の行動を迅速かつ的確に行います。

■自衛消防隊組織図

The chart shows the hierarchy of the self-defense fire team. At the top is '隊長 (所長)' (Team Leader / Director) with roles: '●全体指揮、情報収集、現状確認' (Overall command, information collection, status confirmation) and '●区役所、スポーツ協会本部との連絡調整' (Contact/adjustment with ward office, sports association headquarters). Below is '副隊長・避難誘導班 (副所長)' (Deputy Team Leader / Evacuation Guidance Class / Deputy Director) with roles: '●隊長補佐' (Deputy team leader) and '●館内放送、利用の中止、利用者の避難誘導、館内残留者の確認等' (In-house broadcast, suspension of use, evacuation guidance, confirmation of remaining persons). Below these are three classes: '消火班 (職員①)' (Fire Class / Staff 1) with roles: '●火気類の使用禁止周知と確認' (Prohibition/confirmation of fire use) and '●火災発生時における初期消火等' (Initial fire extinguishing at the time of fire); '警戒班・資料搬出及び通報連絡員 (職員②)' (Guard Class / Material Evacuation and Notification/Contact Staff / Staff 2) with roles: '●機械と電気設備の点検等' (Inspection of mechanical/electrical equipment), '●重要書類等搬出' (Evacuation of important documents), '●消防署、隊長への通報・連絡' (Notification/contact to fire station, team leader), and '●外部講師指揮' (External instructor command); and '救護班 (職員③)' (First Aid Class / Staff 3) with roles: '●負傷者の救助' (Rescue of injured persons), '●応急処置' (First aid), and '●救急車の連絡と搬送対応' (Contact and response for ambulance). An arrow labeled '指揮' (Command) points from the three classes to '教室等の外部講師' (External instructors in classrooms, etc.), who have roles: '●教室開催中のお客様への避難誘導' (Evacuation guidance for customers during class), '●消防隊への随時報告、連絡' (Timely reporting/contact to fire department), '●心肺蘇生やAEDなどの実施' (Implementation of CPR, AED, etc.), and '●その他消防隊活動支援' (Other support for fire department activities).

6 安全管理について
(3) 危機管理体制

緊急時において迅速かつ効果的な対応を行うため、施設での緊急連絡体制とともにスポーツ協会全体の危機管理体制を確立し、計画通り実施しました。

- ・事業継続計画書（BCP）を作成し、災害時に備えました。
- ・瀬谷区役所との『災害時等における施設利用の協力に関する協定』に基づき、瀬谷スポーツセンター災害対応マニュアルを策定しています。
- ・災害時等の各職員の速やかな行動を定めた『危機管理基本マニュアル』を整備しています。

6 安全管理について
(4) 休館日・夜間（閉館後）警備体制

休館日・夜間の施設内外の警備は、外部からの建物内侵入を阻止するために、神奈川県公安委員会から認定を受けた警備業者による機械警備及び巡回警備を実施します。常時セットする機械警備での警戒に加え、夜間に1回の巡回を実施し、直接現場確認をするようにします。

巡回警備時には施錠の確認のほか、人の潜伏や火種がないかを特に注意します。

6 安全管理について
(4) 休館日・夜間（閉館後）警備体制

外部からの建物侵入を阻止するため、夜間機械警備及び巡回警備を行いました。

< 具体的取組内容 >

休館日・夜間の施設内外の警備を、神奈川県公安委員会から認定を受けた警備業者による機械警備及び巡回警備を実施することで、施設を安全に管理できました。

6 安全管理について
(5) 補償体制

建築物などの設備構造上の欠陥あるいは管理上の不備等に起因して、お客様に身体的傷害や財物損壊を与えた場合に備え、施設賠償責任保険に加入します。

■加入する施設賠償責任保険

保険種類	保険内容	補償限度額
施設賠償責任保険	施設側の瑕疵により、お客様に対する身体及び物品等に被害が発生した場合の賠償保険	対人：1人につき1億円、1事故につき1億円 期間中1億円 対物：1事故につき1億円、期間中1億円

6 安全管理について
(5) 補償体制

施設賠償責任保険に加入しました。

< 具体的取組内容 >
補償体制については、事業計画書の要件を満たす施設賠償責任保険に加入しました。
なお保険対応の事案は、ありませんでした。

■施設賠償責任保険

保険種類	保険内容	補償限度額
施設賠償責任保険	施設側の瑕疵により、お客様に対する身体及び物品等に被害が発生した場合の賠償保険	対人：1人につき1億円、1事故につき1億円 期間中1億円 対物：1事故につき1億円、期間中1億円

7 地域との協力について

(1) 地域支援の取組

ア	地域で子どもを支える取組
	・子育て世代の家族でのご利用を促進するために、親子スポーツ教室の開催など子育て支援サービスの拡充を図ります。
	・ロビーや喫茶スペースを子どもが安心して過ごせる居場所として活用します。
	・地域子育て拠点「にこてらす」との連携。
イ	ウォーキングを活用した地域の健康づくり
	自治会や保健活動推進員、地域のウォーキング団体等との協働したイベントを実施します。
ウ	障がい児・者へのスポーツ支援
	特別支援学校や区内中学校支援級の活動に、ボッチャ等の軽スポーツの紹介や用具の貸し出し、活動場所の提供等を行います。
エ	地域団体との協力・連携によるスポーツ振興
	瀬谷区スポーツ協会主催の「瀬谷区スポーツフェスタ」と瀬谷スポーツセンター主催の「スポーツレクリエーションフェスティバル」を協働で同時開催します。

7 地域との協力について

(1) 地域支援の取組

ア	地域で子どもを支える取組
	・託児付きのスポーツ教室については、特定天井等改修工事に伴いキッズルームが設置されているロビーが6月から利用休止となったため実施を見合わせましたが、子育て世代に向けた運動プログラムとして、2・3・4歳児親子体操教室を部分休館になる前の4月にイベント開催で実施しました。
	・「ハマハグ」協賛認定施設として登録し、おむつ交換台の貸出等サービス提供に協力しました。
	・瀬谷区内の小学校から依頼を受け、学校保健委員会にて運動指導及び講義を行いました。
イ	ウォーキングを活用した地域の健康づくり
	・瀬谷水緑の健康ウォークサポーター会と協働し、ウォーキングイベントを4月6日と11月9日に予定通り年2回開催しました。また、瀬谷水緑の健康ウォークサポーター会の月例ウォークにも参加し、準備及び整理体操や参加者引率等、事業運営に協力しました。
	・「瀬谷ふるさとウォーク」について、会議への出席や当日の準備体操等、事業運営に協力しました。
ウ	障害児・者へのスポーツ支援
	・瀬谷区障害者地域自立支援協議会及び瀬谷水緑の健康ウォークサポーター会との協働により、協議会が支援している活動ホームの方々が参加できるウォーキング事業を実施しました。
	・12月1日に開催された瀬谷区スポーツ協会のインクルーシブ事業に、会場提供等で協力しました。
	・「せやまんまるねっと」からの依頼により、ボッチャ大会を通じた障がい者同士及び地域の方との交流や体を楽しく動かす場を盛り上げるために、さわやかスポーツ普及委員や阿久和地区スポーツ推進委員の方とボッチャの審判で協力しました。
	・特別支援学校や区内中学校支援級の活動へ、ボッチャ等の軽スポーツの用具貸し出しを行うとともに、特別支援学校からの要請を受け、運動会を実施するための会場として協力しました。
エ	地域団体との協力・連携によるスポーツ振興
	・10月27日に瀬谷区スポーツ協会主催の「瀬谷区スポーツフェスタ」と瀬谷スポーツセンター主催の「スポーツレクリエーションフェスティバル」を協働で開催しました。
	※特定天井等改修工事に伴う部分休館により縮小開催
	・瀬谷区スポーツ協会に事務所スペースを提供する他、事務や企画等の運営支援を行いました。また、瀬谷区スポーツ協会の加盟団体が主催する大会について、優先利用による施設の貸出等で支援しました。

7 地域との協力について
(2) 地域連携の取組

ア 地域団体等との協力・連携によるスポーツ振興
私たちスポーツ協会は、地域における課題や特性を理解し、瀬谷区スポーツ協会、スポーツ推進委員、青少年指導員、子ども会、老人クラブ連合会、さわやかスポーツ普及委員会と連携し、区民へより良いスポーツ活動を提供していきます。
イ 瀬谷区の健康づくりを推進する取組
スポーツセンターに来館しづらい遠方の方も支援できるよう、図書館や地区センター、地域ケアプラザ、中途障害者活動支援センターの事業への協力等、連携していきます。
ウ 横浜市及び瀬谷区と連携・協力した事業
瀬谷フェスティバルへのブース出展や瀬谷ふるさとウォーク大会での体操指導等、区主催事業に協力します。また、瀬谷消防署と連携した防災訓練や瀬谷警察署の防犯啓発活動に協力する等、地域の防災・防犯に取り組みます。

7 地域との協力について
(2) 地域連携の取組

ア 地域団体等との協力・連携によるスポーツ振興
・瀬谷区スポーツ協会主催の「瀬谷区スポーツフェスタ」と瀬谷スポーツセンター主催の「スポーツレクリエーションフェスティバル」を同日に協働で開催しました。 ※特定天井等改修工事に伴う部分休館により縮小開催
・瀬谷区スポーツ推進委員連絡協議会主催の「瀬谷ふるさとウォーク」で、会議への出席や当日の準備体操等、事業運営に協力しました。また、瀬谷区スポーツ推進委員連絡協議会の講習会や交流会、地区単位での研修等に派遣指導で協力しました。
・瀬谷区青少年指導員の地区単位でのイベントに派遣指導で協力しました。
・さわやかスポーツ普及活動の一環として、スポーツ推進委員の研修会及び12地区交流会において講師として協力しました。
・さわやかスポーツの「ソフトバレーボール大会」について、スポーツセンターが特定天井等改修工事に伴う休館中であったため、今年度は地区センターに会場を変更して開催しました。
イ 瀬谷区の健康づくりを推進する取組
・瀬谷区高齢障害支援課、区内ケアプラザや地区センター等、地域からの依頼を受けて各地で体力測定や運動指導を実施しました。
・瀬谷水緑の健康ウォークサポーター会が主催している「月例ウォーク」の運営に協力しました。
ウ 横浜市及び瀬谷区と連携・協力した事業
・「瀬谷ふるさとウォーク」で会議への出席や当日の準備体操等、事業運営に協力しました。
・「瀬谷フェスティバル」にさわやかスポーツのブース出展で協力しました。
・今年度も瀬谷区を拠点とするビーチサッカーチーム「レーヴェ横浜」及び瀬谷区役所と横浜市スポーツ協会の三者での共同企画による『「砂」ってなんだか気持ちいい！？はだしでわくわくビーチサッカー体験』イベントの依頼を受けました。天候不良により残念ながら実施には至りませんでした。瀬谷区内にあるビーチサッカー施設「SAL SPORTS PARK 瀬谷」を活用し、子どもの体力向上、運動を始めるきっかけづくりに関するプログラムを提案することができました。

7 地域との協力について
(3) 地域貢献の取組

- ・スポーツセンター内にある喫茶スペースの運営を南瀬谷連合自治会に委託し、運営に協力します。
- ・地元住民の方の雇用場として、また区内の学校が行う職業体験・インターンシップの場として協力します。
- ・地元の事業者として、地域のための寄付・協賛などのチャリティ活動に取り組みます。
- ・障がい児・者の社会活動促進のため、福祉団体等から優先的に物品を調達します。

7 地域との協力について
(3) 地域貢献の取組

- ・スポーツセンター内にある喫茶スペースの運営を南瀬谷連合自治会に委託し、運営に協力しました。※特定天井等改修工事に伴う部分休館及び全館休館：4・5月の2ヶ月間のみ営業
- ・盲導犬育成事業の支援を目的とした公益財団法人日本盲導犬協会の『ラブラドル募金箱』を設置して協力しました。
- ・神奈川県共同募金会横浜市瀬谷区支会からの依頼を受け、赤い羽根共同募金の募金箱を一定期間設置（10月1日～12月18日）して協力しました。【募金額：127円】
- ・瀬谷区スポーツ協会に賛助会費として10,000円の協賛を行いました。
- ・海外保健医療協力事業への取組として使用済み切手や外国コインの回収箱を設置し、支援団体である公益財団法人日本キリスト教海外医療協力会に寄贈しました。
- ・使用済みインクカートリッジの回収箱を設置し、リサイクルを推進する「インクカートリッジ里帰りプロジェクト」に協力しました。
- ・障がい児・者の社会活動促進のため、「せや福祉ホーム」から物品を購入しました。
- ・障害者作業団体「ともしび」に対して物品販売の場を提供し、障がい者の就労支援に寄与しました。
- ・区内中学校の職業体験に協力しました。

学校名	受入日(受入期間)	受入人数
横浜市立東野中学校	11月21日	2名
横浜市立南瀬谷中学校	11月25日	2名
横浜市立いずみ野中学校	11月28日	2名

8 モニタリング計画について

PDCA マネジメントサイクルに則り、計画から実践、評価、そして改善というプロセスを経て、さらに次の計画に反映させることにより、業務水準の向上に繋がります。

■セルフモニタリング（自己評価）

項目	内容	時期・頻度
自己評価チェックシート	スポーツセンターコンシェルジュマニュアルに基づくチェックシート	年1回～3回
覆面調査	法人本部による覆面調査	2月／年1回

■第三者からの評価とモニタリング

項目	内容	時期・頻度
地域懇話会	区のスポーツ振興に関する各主体との意見交換会	1回／年
外部モニタリング	指定管理者独自の取組による第三者機関のモニタリング	指定2・3年目
お客様アンケート	各種商品やサービスなどお客様に満足度を調査	2回／年
ご意見箱	施設受付付近に誰でも自由に記載できるアンケート	常設
市コールセンター	市コールセンターに設置されているご意見ダイヤル	常時

8 モニタリング計画について

PDCA マネジメントサイクルに則り、本年度の計画やマニュアルに対し、実践、評価、改善のプロセスについて次のとおり取り組みました。

■セルフモニタリング（自己評価）

項目	内容	実施日
自己評価チェックシート	チェックシートによるセルフチェックの実施	11/11
覆面調査	法人本部による覆面調査	全館休館中により未実施

■第三者からの評価とモニタリング

項目	実施期間・時期	結果等
地域懇話会	適宜	区内関係団体等が開催している会合へ積極的に出席し、区のスポーツ振興等について適宜意見交換を行いました。
外部モニタリング	－	指定管理4年目に実施予定
お客様アンケート	第2四半期 ※全館休館中により 第4四半期は未実施	106件 → 実施結果を全スタッフで共有するとともに、館内に設置している専用ファイルに掲出しました。
ご意見箱 ※問合せメール含む	常設	10件 → 希望者には回答を館内に掲示しました。 ※問合せメールには都度回答を返信
市コールセンター	常時	0件

＜ご意見抜粋＞

- ・「体力をつけるためと頭の体操のため通っています。近くにこういった施設があるのは助かります。職員の方々も感じが良く、いつもお世話になっております。」というお褒めのお言葉をいただきました。

9 施設運営経費について

別紙、収支予算書に基づき、適正に執行していきます。

横浜市スポーツ協会では、瀬谷スポーツセンターの光熱水費の節約対策を検討してまいりますが、今後、光熱水費等の値上げがある場合には、改めまして協議をお願いいたします。

9 施設運営経費について

本年度は、スポーツセンター第4期指定管理の3年目として、加圧給水ポンプ修繕、給水設備修繕など、積極的な設備投資・改修を行いました。

また、当協会施設のスケールメリットを活かした消耗品の一括購入・入札等でのコスト縮減を図りました。

＜具体的取組内容＞

『様式14～18 収支決算書』記載のとおり

令和6年4月1日～令和7年3月31日 平日 177 土曜 37 日祝 50 瀬谷スポーツセンター 作成日 2025/04/23

総合計	合計人数	一般	小人	団体合計 人数	合計		土曜		日・祝		個人合計 人数	合計		土曜		日・祝					
					一般	小人	一般	小人	一般	小人		一般	小人	一般	小人	一般	小人				
	89,358	73,536	15,822	60,203	45,104	15,099	29,776	6,548	4,095	1,643	11,233	6,908	29,155	28,432	723	17,698	290	4,610	247	6,124	186

※小人：中学生以下

様式5 種目別利用者数

令和6年4月1日～令和7年3月31日 瀬谷スポーツセンター 作成日 2025/04/15

種 目	団体数	団体人数			個人人数			計
		一般	小人	小計	一般	小人	小計	
バドミントン	95	959	196	1,155	778	503	1,281	2,436
卓球	71	1,651	0	1,651	1,002	93	1,095	2,746
バレーボール	61	2,287	45	2,332	0	0	0	2,332
バスケットボール	148	3,239	2,651	5,890	70	24	94	5,984
体操・エアロビクス	709	16,528	1,183	17,711	0	0	0	17,711
武道	407	5,072	1,035	6,107	0	0	0	6,107
ウェイトリフティング	0	0	0	0	0	0	0	0
トレーニング	0	0	0	0	25,652	103	25,755	25,755
弓道	0	0	0	0	0	0	0	0
ダンス	1,226	9,725	7,470	17,195	0	0	0	17,195
水泳	0	0	0	0	0	0	0	0
インラインスケート	0	0	0	0	0	0	0	0
フットサル	51	689	119	808	0	0	0	808
テニス	17	222	78	300	0	0	0	300
ウォーキング	3	86	0	86	0	0	0	86
その他スポーツ	183	4,646	2,322	6,968	930	0	930	7,898
合 計	2,971	45,104	15,099	60,203	28,432	723	29,155	89,358

令和6年4月1日～令和7年3月31日

177

土曜

37

日・祝

50

瀬谷スポーツセンター

作成日

2025/4/23

項 目		利用コマ数																	人数												
		稼働率			団体										個人				団体				個人								
					一般					優先																					
					曜日			減免状況 (コマ)		全額		曜日															減免状況 (コマ)		全額		
区 分	利用可能 コマ数	利用コマ 数	稼働率	平日	土曜	日・祝	無し	1/2	全額	平日	土曜	日・祝	無し	1/2	全額	平日	土曜	日・祝	合計	合計人数	団体数	平日	土曜	日・祝	合計	平日	土曜	日・祝	合計		
第 1 体育室	早朝	16	13	81%	0	0	11	11	0	0	0	0	2	0	2	0	0	0	0	0	320	9	0	0	320	320	0	0	0	0	
	A	118	104	88%	21	14	14	49	0	0	38	0	8	34	8	4	9	0	0	9	2,453	77	977	156	1,267	2,400	53	0	0	53	
	B	118	101	86%	27	14	11	52	0	0	13	0	10	9	10	4	26	0	0	26	2,522	65	739	170	1,311	2,220	302	0	0	302	
	C	118	100	85%	19	13	14	45	0	1	18	0	10	18	10	0	26	0	0	26	2,380	55	495	218	1,379	2,092	288	0	0	288	
	D	118	97	82%	37	14	10	61	0	0	0	0	10	0	10	0	26	0	0	26	2,478	64	749	232	1,297	2,278	200	0	0	200	
	E	118	91	77%	24	12	17	51	2	0	17	0	4	17	4	0	17	0	0	17	1,482	61	675	146	539	1,360	122	0	0	122	
	F	118	111	94%	42	14	18	72	2	0	18	0	2	18	2	0	17	0	0	17	1,286	81	685	186	261	1,132	154	0	0	154	
	深夜	0	0	0%	0	0	0	0	0	0	0	0	0	0	0	0	0	0	0	0	0	0	0	0	0	0	0	0	0	0	
	小 計	724	617	85%	170	81	95	341	4	1	104	0	46	96	46	8	121	0	0	121	12,921	412	4,320	1,108	6,374	11,802	1,119	0	0	1,119	
第 2 体育室	区 分	利用可能 コマ数	利用コマ 数	稼働率	平日	土曜	日・祝	無し	1/2	全額	平日	土曜	日・祝	無し	1/2	全額	平日	土曜	日・祝	合計	合計人数	団体数	平日	土曜	日・祝	合計	平日	土曜	日・祝	合計	
	早朝	8	7	88%	0	0	2	1	0	1	0	0	1	0	1	0	0	0	4	4	93	3	0	0	83	83	0	0	10	10	
	A	59	50	85%	8	0	1	9	0	0	9	1	4	10	4	0	14	6	7	27	1,222	23	452	17	474	943	84	79	116	279	
	B	59	39	66%	7	0	0	7	0	0	0	0	4	0	4	0	14	7	7	28	750	11	52	0	468	520	59	94	77	230	
	C	59	45	76%	4	0	1	5	0	0	17	0	4	17	4	0	5	7	7	19	1,195	26	551	0	477	1,028	20	76	71	167	
	D	59	55	93%	14	0	1	15	0	0	17	0	4	17	4	0	5	7	7	19	1,119	36	356	0	477	833	48	143	95	286	
	E	59	58	98%	5	0	3	8	0	0	35	0	1	35	1	0	0	7	7	14	1,398	44	1,177	0	58	1,235	0	79	84	163	
	F	59	56	95%	20	0	4	23	1	0	8	0	1	8	1	0	9	7	7	23	711	33	412	0	83	495	94	66	56	216	
	深夜	0	0	0%	0	0	0	0	0	0	0	0	0	0	0	0	0	0	0	0	0	0	0	0	0	0	0	0	0	0	
小 計	362	310	86%	58	0	12	68	1	1	86	1	19	87	19	0	47	41	46	134	6,488	176	3,000	17	2,120	5,137	305	537	509	1,351		
第 3 体育室	区 分	利用可能 コマ数	利用コマ 数	稼働率	平日	土曜	日・祝	無し	1/2	全額	平日	土曜	日・祝	無し	1/2	全額	平日	土曜	日・祝	合計	合計人数	団体数	平日	土曜	日・祝	合計	平日	土曜	日・祝	合計	
	早朝	38	3	8%	0	0	2	2	0	0	0	0	1	0	1	0	0	0	0	0	207	3	0	0	207	207	0	0	0	0	
	A	264	250	95%	62	2	36	99	1	0	111	35	4	147	3	0	0	0	0	8,142	250	5,598	1,181	1,363	8,142	0	0	0	0		
	B	264	236	89%	21	26	38	85	0	0	147	0	4	148	3	0	0	0	0	7,396	236	5,949	201	1,246	7,396	0	0	0	0		
	C	264	231	88%	74	35	42	151	0	0	75	1	4	76	3	1	0	0	0	4,509	231	2,396	316	1,797	4,509	0	0	0	0		
	D	264	219	83%	142	33	32	207	0	0	8	0	4	9	3	0	0	0	0	3,902	219	1,798	580	1,524	3,902	0	0	0	0		
	E	263	226	86%	133	28	41	202	0	0	23	0	1	23	1	0	0	0	0	4,874	226	3,199	611	1,064	4,874	0	0	0	0		
	F	263	222	84%	126	22	37	185	0	0	37	0	0	37	0	0	0	0	0	3,901	222	3,104	171	626	3,901	0	0	0	0		
	深夜	0	0	0%	0	0	0	0	0	0	0	0	0	0	0	0	0	0	0	0	0	0	0	0	0	0	0	0	0	0	
小 計	1,620	1,387	86%	558	146	228	931	1	0	401	36	18	440	14	1	0	0	0	0	32,931	1,387	22,044	3,060	7,827	32,931	0	0	0	0		
研 修 室	区 分	利用可能 コマ数	利用コマ 数	稼働率	平日	土曜	日・祝	無し	1/2	全額	平日	土曜	日・祝	無し	1/2	全額	平日	土曜	日・祝	合計	合計人数	団体数	平日	土曜	日・祝	合計	平日	土曜	日・祝	合計	
	早朝	38	7	18%	0	0	6	6	0	0	0	0	1	0	1	0	0	0	0	0	67	7	0	0	67	67	0	0	0	0	
	A	264	223	84%	42	34	32	108	0	0	113	0	2	113	2	0	0	0	0	2,300	223	1,383	696	221	2,300	0	0	0	0		
	B	264	173	66%	34	0	40	74	0	0	61	35	3	96	3	0	0	0	0	2,427	173	1,504	525	398	2,427	0	0	0	0		
	C	264	176	67%	97	22	16	135	0	0	38	0	3	38	3	0	0	0	0	1,195	176	782	68	345	1,195	0	0	0	0		
	D	264	174	66%	16	25	23	64	0	0	107	0	3	107	3	0	0	0	0	2,551	174	2,087	144	320	2,551	0	0	0	0		
	E	263	125	48%	78	9	36	123	0	0	2	0	0	2	0	0	0	0	0	944	125	639	58	247	944	0	0	0	0		
	F	263	118	45%	75	5	31	111	0	0	7	0	0	1	5	1	0	0	0	849	118	565	62	222	849	0	0	0	0		
	深夜	0	0	0%	0	0	0	0	0	0	0	0	0	0	0	0	0	0	0	0	0	0	0	0	0	0	0	0	0	0	
小 計	1,620	996	61%	342	95	184	621	0	0	328	35	12	357	17	1	0	0	0	0	10,333	996	6,960	1,553	1,820	10,333	0	0	0	0		
ト レ ー ニ ン グ 室	区 分	利用可能 コマ数	利用コマ 数	稼働率	平日	土曜	日・祝	無し	1/2	全額	平日	土曜	日・祝	無し	1/2	全額	平日	土曜	日・祝	合計	合計人数	団体数	平日	土曜	日・祝	合計	平日	土曜	日・祝	合計	
	早朝	38	38	100%	0	0	0	0	0	0	0	0	0	0	0	0	0	0	38	38	604	0	0	0	0	0	0	0	604	604	
	A	264	264	100%	0	0	0	0	0	0	0	0	0	0	0	0	177	37	50	264	5,845	0	0	0	0	0	3,818	923	1,104	5,845	
	B	264	264	100%	0	0	0	0	0	0	0	0	0	0	0	0	177	37	50	264	3,866	0	0	0	0	0	2,252	697	917	3,866	
	C	264	264	100%	0	0	0	0	0	0	0	0	0	0	0	0	177	37	50	264	4,792	0	0	0	0	0	3,023	804	965	4,792	
	D	264	264	100%	0	0	0	0	0	0	0	0	0	0	0	0	177	37	50	264	4,031	0	0	0	0	0	2,242	814	975	4,031	
	E	263	263	100%	0	0	0	0	0	0	0	0	0	0	0	0	177	37	49	263	3,606	0	0	0	0	0	2,230	662	714	3,606	
	F	263	263	100%	0	0	0	0	0	0	0	0	0	0	0	0	177	37	49	263	3,011	0	0	0	0	0	2,144	420	447	3,011	
	深夜	0	0	0%	0	0	0	0	0	0	0	0	0	0	0	0	0	0	0	0	0	0	0	0	0	0	0	0	0	0	
小 計	1,620	1,620	100%	0	0	0	0	0	0	0	0	0	0	0	0	1,062	222	336	1,620	25,755	0	0	0	0	0	0	15,709	4,320	5,726	25,755	
ロ ビ ー	区 分	利用可能 コマ数	利用コマ 数	稼働率	平日	土曜	日・祝	無し	1/2	全額	平日	土曜	日・祝	無し	1/2	全額	平日	土曜	日・祝	合計	合計人数	団体数	平日	土曜	日・祝	合計	平日	土曜	日・祝	合計	
	早朝	0	0	0%	0	0	0	0	0	0	0	0	0	0	0	0	0	0	0	0	0	0	0	0	0	0	0	0	0	0	
	A	0	0	0%	0	0	0	0	0	0	0	0	0	0	0	0	0	0	0	0	0	0	0	0	0	0	0	0	0	0	
	B	40	40	100%	0	0	0	0	0	0	0	0	0	0	0	0	40	0	0	40	855	0	0	0	0	0	855	0	0	855	855
	C	0	0	0%	0	0	0	0	0	0	0	0	0	0	0	0	0	0	0	0	0	0	0	0	0	0	0	0	0	0	
	D	1	1	100%	0	0	0	0	0	0	0	0	0	0	0	0	0	0	1	1	75	0	0	0	0	0	0	0	75	75	
	E	0	0	0%	0	0	0	0	0	0	0	0	0	0	0	0	0	0	0	0	0	0	0	0	0	0	0	0	0	0	
	F	0	0	0%	0	0	0	0	0	0	0	0	0	0	0	0	0	0	0	0	0	0	0	0	0	0	0	0	0	0	
	深夜	0	0	0%	0	0	0	0	0	0	0	0	0	0	0	0	0	0	0	0											

総計	利用可能 コア数	利用コア 数	稼働率	平日	土曜	日・祝	無し	1/2	全額	平日	土曜	日・祝	無し	1/2	全額	平日	土曜	日・祝	合計	合計人数	団体数	平日	土曜	日・祝	団体 人数計	平日	土曜	日・祝	個人 人数計
	5,987	4,971	83%	1,128	322	519	1,961	6	2	919	72	95	980	96	10	1,270	263	383	1,916	89,358	2,971	36,324	5,738	18,141	60,203	17,988	4,857	6,310	29,155

様式 7

施設名 横浜市瀬谷スポーツセンター

託児事業実績報告

令和6年4月1日～令和7年3月31日

令和7年4月1日

No.	事業内容	対象年齢	場所	回数	託児利用料 (1人／時間)	託児利用 人数※ 1	合計(円)	託児依頼先	延べ託児 従事者数
1	特定天井等改修工事に伴う部分休館（6～12月）及び全館休館（1～3月）での縮小営業だったため、実施ませんでした								

※1 開催当日、託児を利用した実人数（出席者）

様式 8 教室別参加者数

令和6年04月01日～令和7年03月31日

瀬谷スポーツセンター

作成日 2025/04/17

教室名	定期／当日	回数	一般	小人	総合計
2・3・4歳児親子体操	当日	1	8	9	17
入園準備 親子リトミック	定期	37	258	261	519
水曜ジュニアチャレンジ①	定期	9	0	137	137
水曜ジュニアチャレンジ②	定期	9	0	139	139
金曜ジュニアチャレンジ①	定期	8	0	111	111
金曜ジュニアチャレンジ②	定期	8	0	124	124
ジュニアタップダンス	定期	37	2	215	217
はじめてのタップダンス	定期	37	282	0	282
フラダンス	定期	37	597	0	597
はじめてのフラダンス	定期	37	679	0	679
ヨーガ①	定期	37	866	0	866
ヨーガ②	定期	37	879	0	879
ピラティス	定期	36	964	0	964
からだメンテナンス	定期	35	362	0	362
コア★コンディショニング	定期	35	163	0	163
簡単ステップ	定期	38	158	0	158
Ms.ボディシェイプアップ	定期	9	359	0	359
エアロビクス（ベーシック）	定期	35	589	0	589
エアロキックボクシング	定期	36	804	0	804
シニアのためのしっかりトレーニング	定期	9	264	0	264
はつらつ健康体操	定期	8	256	0	256
すこやか体操（ロコモ・介護予防）	定期	37	735	0	735
卓球（木曜）	定期	9	174	0	174
卓球（金曜）	定期	8	245	0	245
バドミントン	定期	9	102	0	102
座ってゆっくり太極拳	定期	36	385	0	385
太極拳	定期	9	264	0	264
ウクレレ	定期	38	371	0	371
48式太極拳入門	定期	37	560	0	560
パーソナルカラー	定期	0	0	0	0
骨格診断	定期	0	0	0	0
書道（1.3.5週）	定期	21	126	0	126
うたごえ広場	定期	38	770	0	770

絵手紙 (2.4週)	定期	17	128	0	128
らくらくヨーガタイム	当日	38	887	0	887
トータルフィットネス&コンディショニングタイム	当日	38	799	0	799
わくわくエアロビクスタイム	当日	38	1,177	0	1,177
ズンバ (木朝)	当日	37	962	0	962
生活体づくりタイム	当日	37	523	0	523
バレーボールタイム	当日	9	266	0	266
バスケットボールタイム	当日	8	101	0	101
ボディケアストレッチ	当日	35	542	0	542
簡単ポールエクササイズ	定期	38	178	0	178
ベビーヨーガタイム	当日	9	27	27	54
チラックスヨーガ	定期	38	679	0	679
キッズチャレンジ ~入学準備~	定期	8	0	99	99
ジュニア バドミントン	定期	9	0	135	135
キッズチア	定期	9	0	188	188
ジュニアチア	定期	9	0	69	69
アクティブシニア体操	当日	37	215	0	215
ズンバ (水夜)	当日	37	598	0	598
avex DANCE BOX ①	定期	34	0	866	866
avex DANCE BOX ②	定期	34	0	422	422
I-スをねらえ テニス	定期	9	123	0	123
モムチャン フィットネス	定期	37	537	0	537
ヨーガ入門	定期	36	413	0	413
マタニティヨーガ	当日	1	1	0	1
骨盤リズム整体	定期	17	184	0	184
美姿勢コンディショニング	定期	37	726	0	726
テニスタイム30min	当日	9	99	0	99
nightヨーガ	当日	37	307	0	307
関節ととのえ塾①②③	定期	24	84	0	84
ブレ・キッズチャレンジ	定期	9	0	88	88
エンジョイテニス①	定期	8	0	78	78
横浜ビー・コルセアーズバスケットボール	定期	0	0	0	0
(初心者) 横浜F・マリノスサッカー	定期	0	0	0	0
(経験者) 横浜F・マリノスサッカー	定期	0	0	0	0
マンデーキッズ体操	定期	8	0	39	39
入門・初級太極拳	定期	15	130	0	130

はじめての48式太極拳	定期	15	70	0	70
気軽にチェアヨガ	定期	0	0	0	0
合 計		1,558	20,978	3,007	23,985

※一般：高校生以上

※小人：中学生以下

教室名	定期／当日	回数	一般	小人	総合計
託児(子供の人数のみ)	他	0	0	0	0
横浜マラソンチャレンジ 卒 ランニングシューズ 講座	他	0	0	0	0
アフリカンドラム	他	0	0	0	0
合 計		0	0	0	0

※一般：高校生以上

※小人：中学生以下

収支決算書

1 総括表

(1)収入

(円、税込)

項 目	第1四半期 決算額	第2四半期 決算額	第3四半期 決算額	第4四半期 決算額	小計	予算	予算 達成率	備考
①指定管理料	11,848,000	8,886,000	11,848,000	24,370,785	56,952,785	41,462,000	137%	
①横浜市による運営支援					0	0		
②施設運営収入 (A)	17,259,780	10,183,480	6,518,050	270,574	34,231,884	58,502,000	59%	
項目 利用料金収入	4,742,320	3,487,670	2,838,650	7,000	11,075,640	17,914,000	62%	
利用料金収入(駐車場)	2,320,550	1,493,150	569,600	0	4,383,300	6,255,000	70%	
スポーツ教室等事業収入	9,384,390	4,767,480	2,908,520	0	17,060,390	11,086,000	154%	
文化系教室収入	812,520	435,180	201,280	0	1,448,980	1,468,000	99%	
託児事業収入	0	0	0	0	0	0	#DIV/0!	
広告業務収入	0	0	0	110,000	110,000	100,000	110%	
その他	0	0	0	153,574	153,574	21,679,000	1%	
③自主事業による収入	1,113,805	345,922	417,320	98,077	1,975,124	1,920,000	103%	
項目 スポーツ教室等事業(時間外)	0	0	0	0	0	0	#DIV/0!	
飲食事業	562,777	70,020	154,070	34,277	821,144	775,000	106%	
物販事業	123,668	61,192	36,270	0	221,130	386,000	57%	
利用料金収入(時間外)	100,810	62,150	111,650	0	274,610	49,000	560%	
利用料金収入(駐車場)(時間外)	322,150	148,050	62,550	0	532,750	534,000	100%	
ヘルスプロモーション事業	440	2,530	48,820	63,800	115,590	170,000	68%	
その他	3,960	1,980	3,960	0	9,900	6,000	165%	
合計(②+③)	18,373,585	10,529,402	6,935,370	368,651	36,207,008	60,422,000	60%	

(2)支出

(円、税込)

項 目	第1四半期 決算額	第2四半期 決算額	第3四半期 決算額	第4四半期 決算額	小計	予算	予算 達成率	備考
④維持管理運営費用 (B)	24,941,691	21,934,025	22,139,090	21,679,564	90,694,370	101,347,000	89.5%	
項目 人件費	10,495,811	9,850,024	12,349,896	7,220,780	39,916,511	42,492,000	93.9%	
修繕費	1,471,250	145,750	212,036	2,771,340	4,600,376	4,400,000	104.6%	
設備管理費・保安警備費	1,857,075	1,430,715	1,455,355	1,015,355	5,758,500	6,479,000	88.9%	
備品購入費・消耗品費	238,491	664,580	421,860	208,998	1,533,929	1,830,000	83.8%	
外構・植栽管理費・廃棄物処理費	93,742	866,800	220,400	1,010,284	2,191,226	1,774,000	123.5%	
広報費・印刷製本費	11,817	119,617	0	146,558	277,992	327,000	85.0%	
光熱水費・燃料費	2,783,535	3,285,926	2,223,437	832,022	9,124,920	13,675,000	66.7%	
保険料	190,255	205,335	125,532	0	521,122	800,000	65.1%	
使用料・賃借料	1,727,918	649,047	590,739	306,794	3,274,498	4,223,000	77.5%	
委託料・謝金	4,318,971	2,888,815	2,844,244	1,482,570	11,534,600	13,060,000	88.3%	
公租公課	10,065	128	400	5,008,435	5,019,028	5,204,000	96.4%	
旅費	35,210	38,930	33,326	25,865	133,331	137,000	97.3%	
通信運搬費	99,930	76,810	100,261	145,144	422,145	510,000	82.8%	
支払手数料	104,871	215,148	77,314	9,719	407,052	439,000	92.7%	
会費及び負担金	20,000	11,200	1,540	12,950	45,690	39,000	117.2%	
事務経費本部分	1,482,750	1,482,750	1,482,750	1,482,750	5,931,000	5,931,000	100.0%	
その他	0	2,450	0	0	2,450	27,000	9.1%	
⑤自主事業による経費	202,440	460,018	162,784	176,494	1,001,736	537,000	186.5%	
項目 スポーツ教室等事業(時間外)	0	0	0	0	0	0	-	
飲食事業	0	297,240	0	0	297,240	116,000	256.2%	
物販事業	122,128	26,078	6,246	-32,382	122,070	44,000	277.4%	
ヘルスプロモーション事業	21,400	4,841	25,220	13,877	65,338	42,000	155.6%	
時間外施設管理費	52,321	117,045	124,806	69,408	363,580	325,000	111.9%	
その他	6,591	14,814	6,512	125,591	153,508	10,000	1535.1%	
合計(④+⑤)	25,144,131	22,394,043	22,301,874	21,856,058	91,696,106	101,884,000	90.0%	

(3) 収支差額(自主事業除く)

(円、税込)

項 目	第1四半期 決算額	第2四半期 決算額	第3四半期 決算額	第4四半期 決算額	小計	予算	備考
収支差額＝ (収入(①+②)－支出(④))	4,166,089	-2,864,545	-3,773,040	2,961,795	490,299	-1,383,000	

収支決算書

2 指定管理・収入の部

		内 訳	合計金額 (円、税込み)
合計 (A)			34,231,884
利用料金収入			11,075,640
項 目	体育室(団体)	室場利用料	3,342,720
	研修室(団体)	室場利用料	680,400
	個人利用	トレーニング室、卓球・バドミントン、ランニングステーション	7,052,520
利用料金収入(駐車場)		駐車場利用料金	4,383,300
スポーツ教室等事業収入		教室参加料金	17,060,390
文化系教室収入		文化教室参加料金	1,448,980
託児事業収入			0
広告業務収入		コカ・コーラ広告協賛金	110,000
その他		オンラインキャッシュレス決済横浜市負担金	153,574

※ 必要に応じて小区分を設定しても構いません。

収支決算書

3 指定管理・支出の部

		積 算 内 訳	合計金額 (円、税込み)
合計 (B)			90,694,370
項 目	人件費	・常勤職員 5名 ・アルバイト 18名	39,916,511
	(給与)	職員給与	14,437,200
	(職員手当)	通勤手当 他	9,064,863
	(給付費)	勤労者福祉共済掛金	30,000
	(退職給付引当金繰入額)	退職給付	538,467
	(福利厚生費)	社会保険料、健康診断費	4,011,128
	(賃金)	アルバイト賃金	11,834,853
	修繕費		4,600,376
	(駐車場に係るもの)		0
	(その他)	給水設備修繕、加圧給水ポンプ修繕、フットサル用防球ネット用修繕、手動式旗揚げ機修繕 等	4,600,376
	設備管理費	総合設備管理業務委託 等	4,768,500
	保安警備費	警備業務委託	990,000
	備品購入費		287,760
	消耗品費		1,246,169
	(駐車場に係るもの)	駐車券 等	93,265
	(文化教室)		32,222
	(教室)		120,466
	(その他)	事務・衛生用品 等	1,000,216
	外構・植栽管理費	植栽・樹木管理委託	1,636,800
	廃棄物処理費	文書廃棄、廃棄物処理、ルート回収経費 等	554,426
	広報費		228,800
	印刷製本費	教室ちらし印刷	49,192
	光熱水費	電気、ガス、水道	9,123,098
	(電気)		8,094,433
	(ガス)		408,720
	(水道)		619,945
	燃料費		1,822
	保険料	施設賠償責任保険、スポーツ教室傷害保険	521,122
	(施設賠償責任保険)	施設賠償責任保険	82,089
	(火災保険・自動車保険)		0
	(スポーツ教室傷害保険)	スポーツ教室傷害保険	413,923
	(文化教室傷害保険)	文化教室傷害保険	25,110
	(その他)		0
	使用料・賃借料	教室施設利用料、トレーニング機器リース 等	3,274,498
	(市への支払)		0
	(リース料)	パソコンリース、AED使用料、usen放送使用料、suica端末機器リース 等	1,734,914
	(その他)	教室施設使用料 等	1,539,584
	委託料	現金集配業務、教室指導業務 等	2,671,464
	(駐車場に係るもの)		594,000
	(その他)	現金集配業務、システム保守、会計システム、MSCデジタル回数券	0
	教室	教室指導業務、教室サーバー	2,077,464
	謝金	教室講師謝金等	8,863,136
	スポーツ教室謝金		8,266,004
	文化教室謝金		597,132
	その他		0
	公租公課費	事業所税、消費税、印紙税	5,019,028
	(事業所税)		227,670
	(消費税)	消費税差額	4,780,365
	(印紙税)	契約用収入印紙 等	10,593
	(その他)		400
	旅費	交通費	133,331
	通信運搬費	電話代、インターネット通信費、電子マネー精算データ配信使用料	422,145
	支払手数料	振込手数料、インターネット決済手数料	407,052
	会費及び負担金		45,690
	(職員等研修費)		
	(その他)	県暴力追放推進センター賛助会費等	45,690
	事務経費本部分	事務局事務経費	5,931,000
	その他		2,450

※1 次の例を参考に記載してください。

人件費・・・報酬、賃金、手当、社会保険料、福利厚生費など

※2 必要に応じて小区分を設定しても構いません。

収支決算書

4 自主事業・収入の部

		内 訳	合計金額 (円、税込み)
合計			1,975,124
項 目	スポーツ教室等事業(時間外)		0
	飲食事業	自動販売機収入	821,144
	物販事業	スポーツ用具販売、スポーツ用具レンタル料	221,130
	利用料金収入(時間外)	早朝・年末年始拡大営業室場利用料	274,610
	利用料金収入(駐車場)(時間外)	時間外駐車場利用料	532,750
	ヘルスプロモーション事業	派遣指導料、ラン・ウォーキングステーション使用料、横浜マラソンチャレンジ枠参加料 他	115,590
	その他	キッチンカー出店料、スナップスナップ写真事業 他	9,900

※ 必要に応じて小区分を設定しても構いません。

収支決算書

5 自主事業・支出の部

		内 訳	合計金額 (円、税込み)
合計			1,001,736
項 目	スポーツ教室等事業(時間外)		0
	飲食事業	自動販売機電気代、目的外使用料	297,240
	物販事業	販売物品仕入れ、年度末貯蔵品振替 物販委託等	122,070
	利用料金支出(時間外)	早朝・年末年始拡大開館経費	363,580
	利用料金支出(駐車場)(時間外)		0
	ヘルスプロモーション事業	横浜マラソンチャレンジ枠事業経費、スポーツ医事相談講師謝金、スポーツレクリエーションフェスティバル事業経費 他	65,338
	その他	コミュニティカフェ「和」電気・水道代、瀬谷区体育協会賛助会費、キッチンカー目的外使用料、自主事業消費税	153,508

※ 必要に応じて小区分を設定しても構いません。