

令和4年度 横浜市瀬谷スポーツセンター事業計画書

1 基本方針

(1) 重点項目

瀬谷スポーツセンターの基本方針に沿って、令和4年度は次の業務に重点的に取り組めます。

- ア with/after コロナを見据えた事業実施（オンラインレッスン等の拡大）
- イ 働き世代・子育て世代のスポーツ実施率向上
- ウ SDGs への取組（目標 3、目標 13）

(2) 令和4年度瀬谷スポーツセンター数値目標

延利用者数	165,000 人
利用料金収入	22,222,000 円
教室参加料収入	34,748,000 円
健康増進プログラムの実施	年間 2,500 回以上

令和4年度 横浜市瀬谷スポーツセンター事業報告書

1 施設の管理運営の基本方針

(1) 重点項目

ア with/after コロナを見据えた事業実施（オンラインレッスン等の拡大）

感染症対策として参加者数等を調整しつつ、事前受付教室やワンデープログラム、各種イベント等の事業を開催しました。また、当協会が展開しているオンラインレッスンをホームページや SNS 等で広く周知するとともに、自施設でもベビーヨーガ教室をオンラインで実施しました。

イ 働き世代・子育て世代のスポーツ実施率向上

働き世代が参加しやすいよう、球技系やフィットネス系のワンデープログラムを夜の時間帯に実施しました。また、子育て世代を対象とした親子体操教室を、父親とも参加できる機会を提供するため土曜日に実施しました。

ウ SDGs への取組（目標 3、目標 13）

スポーツ・レクリエーションフェスティバルにおいて、7つの教室体験プログラムをブルーカーボン事業として実施し、参加料の一部をカーボン・オフセットに充当することで、地球温暖化対策として CO₂の吸収・削減に貢献しました。

(2) 数値目標

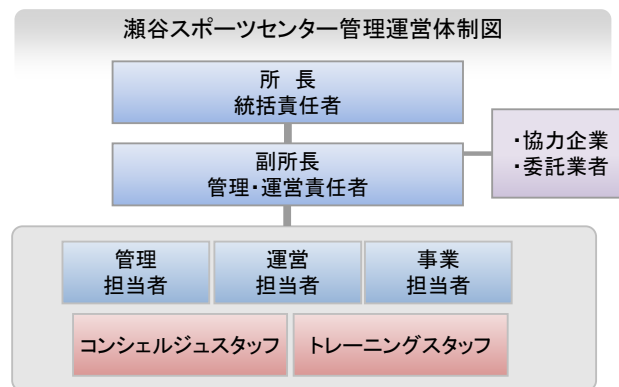
項目	実績	達成率
延利用者数	193,204 人	117.1%
利用料金収入	21,267,044 円	95.7%
教室参加料収入	29,310,320 円	84.4%
健康増進プログラムの実施	2,362 回	94.5%

2 運営実施体制・職員配置について

私たちはスポーツ協会の総合力を活かして、安全かつ効率的な管理運営体制を構築します。また、専門性を要する設備維持管理業務は、安全・確実に行うために、豊富な実績と高い能力を有する専門業者に業務を委託します。

■ 具体的取組内容（実施事項）

1. 瀬谷スポーツセンターの管理運営体制



職務	人数	有する資格等
統括責任者(所長)	1	防火管理者、体育施設管理士ほか
運営責任者(副所長)	1	サービス介助士、健康運動指導士ほか
管理担当	1	
運営担当	1	
事業担当	1	
コンシェルジュスタッフ	1日5名	
トレーニング室スタッフ	1日3名	

2. 研修計画

下記の研修を実施します。

研修名	対象	日程
心肺蘇生・AED 操作研修	全スタッフ	6月
ノーマライゼーション研修	全スタッフ	10月
人権研修	全スタッフ	10月
個人情報保護研修	全スタッフ	6月
公共サービス従事者研修(条例解釈、コンプライアンス)	全スタッフ	10月
接遇研修	全スタッフ	6月
インストラクター研修	指導職員、スタッフ	6月
マネジメント研修	主任・副主任	年1回

2 運営実施体制・職員配置について

事業計画書のとおり、公共サービスの提供者として安全で効率的な管理を行うとともに、区民のスポーツ実施率の向上をめざし、施設内外でのスポーツプログラムを展開できる体制で運営しました。

特に設備維持管理業務については、法定点検・設備機器の修理等を一元的に設備管理協力会社(鹿島建物総合管理株式会社)が実施し、専門性を活かした質の高い管理をしました。

■ 具体的取組内容（実施事項）

1. 瀬谷スポーツセンターの管理運営体制

事業計画書の体制で運営しました。

2. 研修計画

事業計画のとおり、次の研修を実施しました。

研修名	実施日	受講者
心肺蘇生・AED 操作研修	令和4年11月14日	全スタッフ
ノーマライゼーション研修	令和4年11月14日	全スタッフ
人権研修	令和4年11月14日	全スタッフ
個人情報保護研修	令和4年11月14日	全スタッフ
公共サービス従事者研修	令和5年2月13日	全スタッフ
接遇研修	令和4年11月14日	全スタッフ
インストラクター研修	令和5年2月13日	指導職員、スタッフ
マネジメント研修	令和5年3月3・16日	主任・副主任

3 施設の平等・公平な利用の確保について

- (1) 公共性・公平性に基づいた利用の確保
 - ア 公共サービス従事者研修の実施
 - イ 人権啓発推進者（所長）の配置、人権研修の実施
 - ウ サービス介助士（副所長）によるノーマライゼーション研修
 - エ 横浜市の子育て家庭応援事業『ハマハグ』スポットとして協力
 - オ 受付に「筆談具」「老眼鏡」「コミュニケーションボード」を用意

- (2) 多言語化に関する取組
 - ア 外国人のお客様とのコミュニケーションには、ポータブルの翻訳アプリを使用するほか、館内サインなど、ご案内には「やさしい日本語」を取り入れます。
 - イ 緊急時用に外国語の放送原稿を用意し、全スタッフがご案内できるようにします。

- (3) 障がい児・者が安全にいきいきと活動できる瀬谷区へ
 - ア 初級障がい者スポーツ指導員を配置します。
 - イ ご利用の動線、設置物、駐車場などを事前にご確認いただくために、ホームページに「障がいのある方へ」ページを設けます。
 - ウ 障がいのある方が不便なくご利用いただけるよう車いす対応の自動販売機やバリアフリー卓球台などハード面を整えます。

3 施設の平等・公平な利用の確保について

- (1) 公共性・公平性に基づいた利用の確保
 - ア 2月13日に全スタッフ対象の研修を実施しました。
 - イ 人権啓発推進者を所長とし、11月14日に全スタッフ対象の研修を実施しました。
 - ウ 11月14日に全スタッフ対象の研修を実施しました。
 - エ 引き続き『ハマハグ』スポットに登録して協力しました。
 - オ 筆談具・コミュニケーションボードについては、必要に応じて対応できるよう受付に準備しました。老眼鏡については、感染症対策のため設置を見合わせました。

- (2) 多言語化に関する取組
 - ア ご案内対応等で使用している「ipad」に翻訳アプリをインストールして準備しました。
 - イ 外国語の緊急時用放送原稿を作成し、館内放送設備の操作盤付近に設置しました。

- (3) 障がい児・者が安全にいきいきと活動できる瀬谷区へ
 - ア 初級障がい者スポーツ指導員を配置しました。
 - イ ウェブアクセシビリティ「JISX 8341-3:2016」の等級AAに準拠したホームページにリニューアルし、ご利用動線や駐車場などを事前にご確認いただけるように「障害のある方へ」ページを設けました。
 - ウ 車いす対応の自動販売機やバリアフリー卓球台を配備しました。

4 施設の効用の最大限発揮について

(1) 広報・利用促進計画

(1) 瀬谷スポーツセンタープロモーション計画

施設特性と周辺環境を最大限に活用し、お客様に魅力溢れるスポーツプログラムを提供し、スポーツに親しむ機会を増やします。

ア 広報計画

- ・教室事業の募集開始時期を踏まえながら、紙媒体や各種ウェブサイトへの積極的な事業PRなど計画的な広報活動を展開します。
- ・体育室の空き情報や駐車場の混雑状況は、館内掲示やホームページ等のSNSを活用し、手軽に確認できるようにします。
- ・電子表示板（デジタルサイネージ）を導入し、施設の貸切利用や個人利用の利用状況の他、動画を使った教室のPR等を行います。
- ・ホームページでは自宅でできるストレッチなどを紹介し、運動の継続を促します。

イ 利用促進策

- ・横浜市健康福祉局「優待施設利用促進事業」に協力し、65歳以上の方を対象に毎月5日と15日に、カード提示でトレーニング室の利用料金300円を100円割引きます。
- ・区内のスポーツ情報コーナーを設置するほか、ロビーコンサートや託児ルームを設置します。
- ・子育て世代の教室参加者を対象に、託児ルームを利用した託児サービスを実施します。
- ・大型荷物やシューズなどを保管できる月極ロッカーサービスを実施します。

4 施設の効用の最大限発揮について

(1) 広報・利用促進計画

(1) 瀬谷スポーツセンタープロモーション計画

ア 広報計画

ホームページ・SNS等の電子情報ツールを活用し、即効性のある広報活動を行いました。また、使いやすいサイト構成にするとともに、スマートフォンやタブレット端末等からでも情報がスムーズに取得できるよう、ホームページをリニューアルしました

イ 利用促進策

- ・毎月5日と15日に「濱ともカード」割引を実施し、案内を掲示するとともに対象者に声掛けをする等の利用促進に着手しました（延べ利用者344人）。
- ・ロビーにスポーツ情報コーナーを設置し、キッズルームについては感染症対策のため設置（利用）を見合わせました。
- ・託児サービスは、感染症対策のため実施を見合わせました。
- ・月極のレンタルロッカーサービスを実施しました。

4 施設の効用の最大限発揮について
(2) 教室計画

私たちは瀬谷区民のスポーツ実施率を高めるために、公益スポーツ団体の強みである多種目・多世代への豊富なプログラムによって教室事業を構成します。

■ 具体的取組内容 (実施事項)

教室名	種別	対象	託児	期数	年間回数	曜日	時間区分	室場	募集人数
1 ベビーマッサージ	事前	2ヶ月～1歳6ヶ月と保護者	0	4	22	火	B	3	15
2 2・3歳児親子体操	事前	1歳児10ヶ月2歳と保護者	0	4	48	水	B	2	30
3 入園準備 親子リトミック①	事前	2.3歳児と保護者	0	4	45	木	B	研	10
4 キッズチャレンジ	事前	年中長幼児	0	4	47	金	D	2	40
5 bima sports①	事前	小学1～3年生	0	4	47	火	D	2	40
6 水曜ジュニアチャレンジ①	事前	小学1-2年生	0	4	48	水	E	2	16
7 水曜ジュニアチャレンジ②	事前	小学3-6年生	0	4	48	水	E	2	16
8 金曜ジュニアチャレンジ①	事前	小学1-2年生	0	4	47	金	E	2	16
9 金曜ジュニアチャレンジ②	事前	小学3-6年生	0	4	47	金	E	2	16
10 avex DANCE BOX ①	事前	小学1-3年生	0	4	48	火	E	2	30
11 avex DANCE BOX ②	事前	小学4年生以上	0	4	48	火	E	2	30
12 bima sports②	事前	小学4～6年生	0	4	47	火	D	2	40
13 チアダンス(年中～小6)	事前	年中から小学6年生	0	4	45	木	E	2	40
14 ジュニア バドミントン	事前	小学4-6年生	0	4	40	木	E	1半	16
15 はじめてのタップダンス	事前	小学生以上以上	0	4	45	木	D	研	15
16 フラダンス	事前	16歳以上	0	4	48	水	B	3	40
17 はじめてのフラダンス	事前	16歳以上	0	4	48	水	B	3	40
18 初めてのはじめヨガ	事前	16歳以上	0	4	24	火	B	3	35
19 ヨーガ①	事前	16歳以上	あり	4	45	木	A	3	35
20 ヨーガ②	事前	16歳以上	あり	4	45	木	B	3	35
21 ボディメイクヨーガ	事前	16歳以上	あり	4	45	木	C	3	35
22 ヨガ入門	事前	16歳以上	0	4	46	金	A	3	35
23 ピラティス	事前	16歳以上	0	4	47	金	A	3	35
24 骨盤リズム整体	事前	16歳以上女性	0	4	22	火	A	研	15
25 からだメンテナンス①	事前	16歳以上	0	4	50	土	B	研	15
26 からだメンテナンス②	事前	16歳以上	0	4	50	土	B	研	15
27 簡単ボールエクササイズ(肩こり腰痛改善)	事前	16歳以上	0	4	48	火	C	研	15
28 体幹トレーニング～きれいな姿勢～	事前	16歳以上	0	4	48	火	C	研	15
29 美姿勢コンディショニング	事前	16歳以上	あり	4	45	木	C	3	35
30 Ms ボディシェイプアップ	事前	16歳以上女性	あり	4	45	木	A	2	45
31 エアロビクスボクシング	事前	16歳以上	0	4	47	金	B	3	35
32 エアロビクス(ベアック)	事前	16歳以上	0	4	50	土	A	3	35
33 シニアのためのしっかりトレーニング	事前	60歳以上	0	4	48	火	C	1半	50
34 はつたつ健康体操	事前	60歳以上	0	4	47	金	C	2	50
35 すこやか体操(ロコモ・介護予防)	事前	65歳以上	0	4	48	水	C	3	30
36 卓球(木曜)	事前	16歳以上	0	4	40	木	A	1半	28
37 卓球(金曜)	事前	16歳以上	0	4	40	金	A	1	56
38 バドミントン	事前	16歳以上	あり	4	40	木	A	1半	33
39 座ってゆっくり太極拳	事前	16歳以上	0	4	47	金	B	3	30
40 太極拳	事前	16歳以上	0	4	48	火	B	1半	50
41 48式太極拳入門	事前	16歳以上	0	4	45	木	B	2	30
42 エースをねらえ テニス	事前	16歳以上	0	4	48	水	C	2	10
43 書道(第1.3.5週)	事前	16歳以上	0	4	24	火	A	研	15
44 うたごえサロン	事前	16歳以上	0	4	45	木	B	研	20
45 絵手紙(第2.4週)	事前	16歳以上	0	4	22	金	D	研	10
46 らくらくヨガタイム	当日	16歳以上	0	4	48	火	A	3	35
47 トータルフィットネス&コンディショニングタイム	当日	16歳以上	0	4	48	火	A	3	35
48 わくわくエアロビクスタイム	当日	16歳以上	0	4	48	火	B	3	35
49 シニア気ままな転倒予防教室	当日	16歳以上	0	4	48	水	A	研	15
50 自分をみつめるヨガタイム	当日	16歳以上	0	4	48	水	F	3	30
51 ズンバ(水夜)	当日	16歳以上	0	4	48	水	F	3	30
52 ズンバ(木朝)	当日	16歳以上	0	4	45	木	A	3	40
53 生活体カブリタイム	当日	40歳以上	0	4	45	木	A	研	15
54 バレーボールタイム	当日	16歳以上	0	4	45	木	F	1半	24
55 バスケットボールタイム	当日	16歳以上	0	4	47	金	F	2	30
56 ピラティス&ストレッチタイム	当日	16歳以上	0	4	50	土	A	3	30
57 マタニティヨガ	イベント	マタニティ	0	4	13	月	A	研	15
58 2・3・4歳児親子体操	イベント	2.3.4歳児と保護者	0	4	12	土	A	2	30
59 ソフトバレーボールワンダーリーグ	イベント	16歳以上	0	4	11	木	B	1半	24
60 マンツーマン姿勢デザイン	イベント	16歳以上	0	4	8	0	0	0	1
61 体験	イベント	0	0	4	4	0	0	0	1
62 モムチャン フィットネス	事前	16歳以上	0	4	45	木	B	3	30
63 マリリス Jrサッカー	事前	小学1-4年生	0	4	12	月	E	1半	40
64 超入門テニス	事前	16歳以上	0	4	48	水	C	2	10
65 カメラ	事前	16歳以上	0	4	24	金	D	研	10

4 施設の効用の最大限発揮について
(2) 教室計画

当協会の強みである多種目・多世代へのプログラムを展開し、充足率やニーズ等を踏まえて適宜プログラムの入れ替えを実施しました。

結果としては、教室延参加者数 37,549 人、参加料収入 29,310,320 円でした。

■ 具体的取組内容 (実施事項)

別紙様式 8『教室別参加者数』のとおりです。

4 施設の効用の最大限発揮について

(3) お客様への支援策

お客様の利用目的を的確に汲み取り、適切な対応を素早く行うとともに、楽しく、安全に利用していただけるよう、次の支援策に取り組みます。

■ 具体的取組内容（実施事項）

ア 団体・サークル活動への支援

講師紹介、サークル設立に向けたアドバイスなどを行います。また「横浜スポーツ・レクリエーションフェスティバル」において、ダンスや体操などで活動する地元スポーツサークルの成果発表の場を提供します。

イ トレーニング支援

・初回ご利用時の支援

インストラクターが健康状態やトレーニングの目的などを聞き、利用方法などを丁寧に説明します。また、希望されるお客様に対し、トレーニングメニューを作成します。

・トレーニングマシンのリニューアル

安全性が高く、女性や高齢者の方が利用しやすい有酸素系マシンをリニューアルします。

ウ Wi-Fi スポットの設置

館内に設置した Wi-Fi は、競技団体向けに大会ウェブ速報の活用を提案するなど、スポーツ会場として利便性の良い施設づくりを進めます。

エ お支払の利便性向上

Suica・PASMO 等の電子マネーによる支払いのほか、インターネットによる教室参加申込では、クレジットによる支払いを可能とします。また、複数施設のご利用には、当スポーツ協会が管理するスポーツセンターの利用料金が一括精算できるようにします。

4 施設の効用の最大限発揮について

(3) お客様への支援策

■ 具体的取組内容（実施事項）

ア 団体・サークル活動への支援

指導者紹介やサークル情報を掲示板（サークル情報コーナー）に掲出する等、適宜活動を支援しました。また、横浜スポーツ・レクリエーションフェスティバルにおいて、ダンスや体操などで活動する地元スポーツサークルの成果発表を実施しました。

【11/6 発表会参加者 131 人】

イ トレーニング支援

左記の事業計画書のとおり実施し、感染症対策に伴い入室管理とお客様に使用機器の消毒等について協力を依頼しました。なお、トレーニング利用者を対象とした集合型のショートプログラムについては、感染症対策のため実施を見合わせました。

【利用者数 28,396 人／対平成 30 年度比：60.9%】

トレーニング室で利用できるデジタル回数券を導入しました。

ウ Wi-Fi スポットの設置

館内に設置した Wi-Fi の利用促進のため、利用方法をわかりやすく掲示しています。

エ お支払の利便性向上

Suica・PASMO 等の電子マネーによる支払いのほか、インターネットによる教室参加申込者は、クレジットによる支払いを可能としました。また、複数施設をご利用のお客様に対し、当スポーツ協会管理のスポーツセンター使用料を一括精算できるサービスを実施しました。横浜市市民利用施設予約システムに登録していない方でも、前日及び当日の空きコマであれば利用できる一時利用をホームページでご案内し、お客様の利便性向上だけでなく施設の稼働率も向上させました。

4 施設の効用の最大限発揮について

(4) 自主事業計画

ア 基本時間外・年末年始の拡大営業

日曜は午前7時30分からの早朝営業を実施します。また、スポーツ施設条例施行規則で定められている12月28日から翌年1月4日までの8日間の休館日を、12月30日から翌年1月3日までの5日間とし、3日間営業日を拡大します。

※基本時間外営業の実施については、新型コロナウイルス感染症の状況を考慮します。

イ スペースの有効活用策

スポーツショップと提携し、運動用具だけでなくウェアやサプリメントなど高機能で魅力的な商品をそろえたショップを館内ロビーに設置します。

ウ ウォーキング・ランニング事業

・ウォーキング・ランニングステーションとして、スポーツセンターを基点としたオリジナルマップを配布するほか、ロッカーの貸し出し等を行います。

■ステーションで提供するサービス(1回110円)
 ・ロッカー・シャワー利用、オリジナルマップ配布
 ・オプション(有料):ノルディックウォーキングスティック、健康チェック

・横浜マラソンチャレンジ枠事業を開催します。

エ 「スポーツ・レクリエーション・フェスティバル」開催

10月の体育の日を中心に全市的に行われる「スポーツ・レクリエーション・フェスティバル」を区民・利用者還元イベントとして開催します。

オ ヘルスプロモーション事業

当協会は、瀬谷スポーツセンターにおける健康増進施設及び指定運動療法施設の運営者として認定されています。令和4年度は次の事業に取り組みます。

- ・運動療法の一環として、横浜市の心臓リハビリテーション推進事業に協力します
- ・整形外科系運動指導『メディカルエクササイズ』
- ・瀬谷区内の地域団体・施設への健康づくり派遣事業

4 施設の効用の最大限発揮について

(4) 自主事業計画

ア 基本時間外・年末年始の拡大営業

日曜における午前7時30分からの開館時間拡大については、感染症対策が一部緩和された8月より実施(再開)しました。また、年末年始については休館日を12月30日から翌年1月3日までの5日間とし、3日間営業日を拡大しました。

【※12月29日は17時閉館、1月4日は11時開館】

イ スペースの有効活用策

スポーツショップと提携し、スポーツ用具の他、ウェアやサプリメント等の商品をそろえたショップを館内ロビーに設置しました。

ウ ウォーキング・ランニング事業

ウォーキング・ランニングステーションとして、スポーツセンターを基点としたコースマップの配布やロッカーの貸し出しを行いました。また、横浜マラソンチャレンジ枠事業として「ランニングシューズ講座」を開催しました。

エ 「スポーツ・レクリエーション・フェスティバル」開催

11月6日(日)に、瀬谷区スポーツ協会主催の「瀬谷区スポーツフェスタ」との協働(共催)で「スポーツ・レクリエーションフェスティバル」を開催しました。

オ ヘルスプロモーション事業

- ・運動療法の一環であるトレーニング室での心臓リハビリテーションとして、2名の利用を受け入れました【聖マリアンナ医科大学病院：1名/国際親善病院：1名】
- ・整形外科系運動指導『メディカルエクササイズ』は実施できませんでした。
- ・瀬谷区内の地域団体・施設への健康づくり派遣事業を下記のとおり実施しました。

実施日	依頼団体	内容	人数
4/20-2/15【全8回】	せや活動ホーム太陽本館	スポーツ教室「TRY!」での運動指導	41
5/31-11/5【計3件】	瀬谷区高齢・障害支援課	介護予防普及啓発事業での体力測定	44
6/17-3/3【計2件】	横浜市社会福祉協議会	「体力測定会」と「ハマトレ」の指導	35
6/24	瀬谷区老人クラブ連合会	横浜シニア大学での講義と運動指導	14
7/6-10/20【計4件】	瀬谷区高齢・障害支援課	元気づくりステーションでの運動指導	72
9/25	瀬谷区スポーツ推進委員連絡協議会	さわやかスポーツ体験講習会	46
10/18	瀬谷区福祉保健課健康づくり係	食生活等改善推進員セミナーでの講義と運動指導	18
11/13	相沢地区青少年指導員	「楽しい遊びとゲームの集い」での運動指導等	40
12/17	瀬谷区福祉保健課健康づくり係	保健活動推進員へのウォーキングの講義と実技指導	20
12/21・1/18【全2回】	NPO 法人中途障害者地域活動センター/ワンステップ瀬谷	リハビリ教室での運動指導	22
3/5	瀬谷区スポーツ推進委員連絡協議会	12地区交流会	58
3/29	瀬谷区福祉保健課	「はだして楽しくストレッチ&スポーツ体験」での指導	41

*その他、区内ケアプラザ・区内小中学校・区民施設協会・地域団体などからの派遣指導【計12件/920人】

5 施設管理について

(1) 施設の点検計画

ア 日常点検

『日常点検チェックシート』に基づいて、点検項目と回数を定め、職員が1日4回目視・触診等により行い、異常・不具合箇所、遺失物の早期発見に努めます。

イ 定期点検

施設の老朽化に伴い、建物・設備維持管理の品質保持のために、協力会社である設備維持管理業者に点検業務を委託します。定期点検の結果、不具合箇所が発見された場合は、瀬谷区地域振興課に至急報告します。

5 施設管理について

(1) 施設の点検計画

ア 日常点検

計画書のとおり、スタッフによる1日4回の巡視点検を行い、不具合箇所等の早期発見に努めました。

イ 定期点検

年度当初に全ての点検日程が見えるようにし、点検結果を事務局本部と共有することで、法定点検等に漏れのないよう実施しました。また、地震や大雨等の発生時は、館内を迅速に点検し、お客様の安全利用を確保する体制を整えています。

5 施設管理について

(2) 修繕計画

令和4年度の修繕計画は次のとおりです。基準額(税込440万円)を超える場合でも、コストバランスを考慮のうえ、執行が必要と判断する場合は、当協会負担による修繕を検討します。

■ 具体的取組内容(実施事項)

予定する主な修繕	場所	内容
分電盤絶縁不良部分絶縁調査・改修	第1・2体育室	照明分電盤不良を停電検査時調査・改修
不点灯水銀灯交換	第1・2体育室	第1・2体育室の不点灯水銀灯の交換

5 施設管理について

(2) 修繕計画

年度修繕内容は以下のとおりです。

計画修繕	内容	金額(税込)
分電盤絶縁不良部分絶縁調査・改修	不具合の原因について調査(委託料)を行い、部品等の都合により修繕は令和5年度に実施予定	—
不点灯水銀灯交換	第1体育室における不点灯水銀灯等の交換修繕	944,350円
	第2体育室における不点灯水銀灯等の交換修繕	656,700円
その他の修繕	内容	金額(税込)
卓球台修繕	卓球台不具合箇所の部品交換	48,400円
第1駐車場修繕	ループコイルの更新交換	998,800円
男子車いす用シャワー室修繕	水栓器具の更新交換	55,000円
防火ダンパー修繕	不具合に伴う防火ダンパーの更新交換	924,000円
第2駐車場修繕	精算機不具合箇所の部品交換	122,980円
トレーニング機器修繕	各種トレーニング機器・器具の経年劣化・不具合発生に伴う修繕	653,994円
合計		4,404,224円

5 施設管理について

(3) 清掃計画

清掃は、新型コロナウイルス感染症対策の各種ガイドラインに沿って行うほか、清掃のプロフェッショナルである鹿島建物総合管理（協力会社）の指導・監修のもと、感染症予防と快適性を保持します。

■ 具体的取組内容（実施事項）

■ 日常清掃計画

清掃箇所	頻度
衛生設備(トイレ、更衣室、シャワー室 等)の洗浄	1日3~6回
体育室	適宜(モップ清掃は1日6回)
ロビー、廊下、自動販売機周辺	1日1回以上
窓、鏡	適宜
器具倉庫、機械室	1日1回以上
事務室	適宜
出入りロマット	1日1回以上

■ 定期清掃計画

清掃箇所	内容	回数
床清掃(通常)	材質にあわせた清掃方法で汚れ箇所を重点的に実施する 洗浄(モルタル等): 除塵し、モップがけ 洗浄・ワックス(タイル部等): 除塵、ポリッシャー・ワックスがけ カーペット(カーペット部): シャンピングまたはクリーニング	4回/年
床定期清掃	通常清掃でワックス掛けを行っている部分の汚れ・ワックスをはく離する	1回/年
ガラス・鏡	洗剤にて汚れを落とし、水切りして拭き取る	4回/年
シャワー室壁面	壁面の汚れの除去、床面や排水溝のゴミの除去を行う。 年2回シャワーヘッドの分解清掃を実施する	12回/年
換気扇・ガラリ	付着したホコリ等を除去し、適切な換気能力を維持する	1回/年

5 施設管理について

(3) 清掃計画

日常清掃チェックリストに基づく細かな日常清掃の結果、館内美観に関するお客様満足度92.6%となっています。スタッフによる日常清掃や専門業者による定期清掃で、快適なご利用環境を維持しています。

■ 具体的取組内容（実施事項）

■ 日常清掃の内容

清掃箇所	実施内容
衛生設備(トイレ、更衣室、シャワー室 等)の洗浄	1日3~6回実施しました
体育室	モップ清掃を1日6回実施しました
ロビー、廊下、自動販売機周辺	1日1回以上実施しました
窓、鏡	適宜実施しました
器具倉庫、機械室	1日1回以上実施しました
事務室	適宜実施しました
出入りロマット	1日1回以上実施しました

■ 定期清掃の内容

清掃箇所	実施日
床清掃(通常)	6/13・9/12・12/12・3/13
床定期清掃(はく離)	実施なし
ガラス・鏡	5/9・8/8・11/14・2/13
シャワー室壁面	4/11・5/9・6/13・7/11・8/8・9/12・10/3 11/14・12/12・1/10・2/13・3/13
換気扇・ガラリ	7/11

5 施設管理について

(4) 外構管理計画

外構の点検は、落ち葉清掃や害虫発生、マンホールや点字ブロックの浮きを1日2回以上実施し、状態を確認します。不具合や危険箇所を発見した場合は、直ちにフェンスなどの設置により「触れない」「近寄らない」などといった安全確保を行い、早急な対応を行います。

5 施設管理について

(4) 外構管理計画

外構管理は計画書通り実施し、落ち葉の清掃や施設周辺歩道の清掃を実施しました。また、敷地内の側溝について、底に溜まった落ち葉や汚泥を除去するとともに、落ち葉等が入らないよう格子状の側溝蓋への網の取付作業を順次実施しています。

5 施設管理について

(5) 植栽管理計画

日常的な植栽点検や建物周囲の落ち葉清掃は、外構点検に併せて行います。樹木の剪定作業等は、高所作業や、専用薬剤の散布など高度な専門的技術を伴う施工が必要となるため、樹木管理を専門とする業者に当該作業を委託します。

■ 具体的取組内容（実施事項）

■ 植栽管理計画

植栽管理	内容	実施月
低木刈込	枝つめ・枝すかしを行う。樹木の基本の形を整え、余分な枝を取り除く	7月
除草	機械、または人力除草	5・7・8月
薬剤散布	けむし・アブラムシ等の樹木への寄生虫防除	5・7月
施肥	樹木にあった肥料を適期に与える	7月
中・高木剪定	樹木の育成状況により適宜選定を実施	本年度は予定なし

5 施設管理について

(5) 植栽管理計画

植栽管理業務は、瀬谷スポーツセンターの美観を保つ他、防犯・防災の観点から施設の安全性を高めるために、次の内容を実施しました。

■ 具体的取組内容（実施事項）

項目	実施日
低木刈込	7/11
除草	7/11・11/14・3/13
薬剤散布	6/13・9/12
施肥	3/13(適宜)
中・高木剪定	今年度の実施なし

5 施設管理について

(6) SDGs の取組

令和 4 年度は目標 13『気候変動に具体的な対策を』に取り組み、環境保全行動を推進し温室効果ガスを削減します。

■ 具体的取組内容（実施事項）

- グリーンカーテンの設置
- スポーツ用品のリユース啓発活動

5 施設管理について

(6) SDGs の取組

令和 4 年度の取り組みは以下のとおりです。

■ 具体的取組内容（実施事項）

取組内容	内容	実施日
グリーンカーテンの設置	事務所の北西側に朝顔でグリーンカーテンを設置	5/28
ブルーカーボン事業の実施	横浜ブルーカーボン・オフセット制度に基づき、「スポーツ・レクリエーションフェスティバル」においてワンコイン教室体験プログラムを実施	11/6
リユース運動の実施	自宅で不要となったスポーツ用品を回収し、必要とされる方へ譲渡する「もったいない運動」を実施	3/1～31

6 安全管理について

(1) 日常安全管理

日常点検計画に基づき、施設巡回点検を実施します。また、消防計画に基づき自衛消防訓練として次の訓練を行います。

■ 具体的取組内容（実施事項）

訓練計画	対象	内容
参集訓練(9月)	全スタッフ	瀬谷消防署協力のもと火災を想定した訓練
消火訓練(11月)	常勤職員	当協会事務局本部と連携した職員参集訓練
避難誘導訓練(11月)	職員・アルバイト・外部講師	震度5強の地震を想定したお客様を含めた訓練

6 安全管理について

(1) 日常安全管理

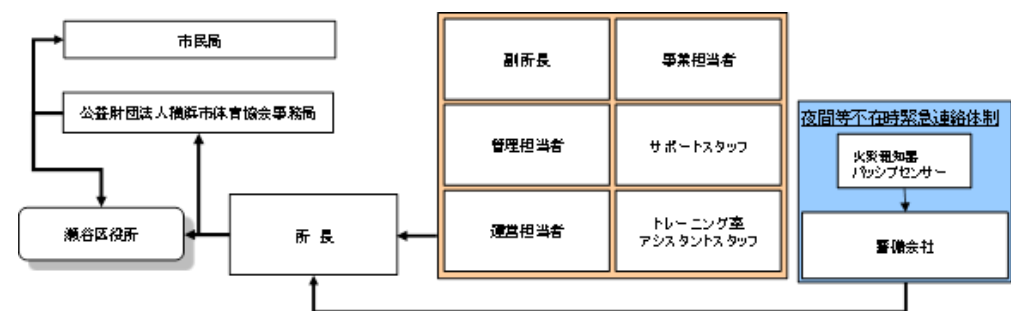
参集訓練等を以下のとおり実施しました。

■ 具体的取組内容（実施事項）

訓練計画	対象	実施日	内容
消火訓練	全スタッフ	11/14	火災を想定した訓練
参集訓練	常勤職員	9/1	当協会事務局本部と連携した職員参集訓練
避難誘導訓練	全スタッフ	11/14	震度5強の地震を想定した避難誘導訓練

6 安全管理について
 (2) 緊急・救急体制及び通常時の体制

■緊急時の連絡体制



ア 急病人及び負傷者への対応

急病人や負傷者が発生した場合は、即時に現場に急行し初期対応します。重篤と判断した場合はレスキューを用いて他の職員に救急車の要請を指示するとともに、必要に応じてAEDを持って来る旨を指示します。救急隊の到着まで、一次救命措置を行います。

イ 軽症者への対応

軽症者は、救護室等で応急処置を行った後、近隣病院などを紹介します。

ウ 有資格者の配置と訓練

常勤職員は、横浜市消防長認定の応急手当普及員の資格取得者を配置し、瀬谷スポーツセンターに従事する全スタッフを対象に心肺蘇生法・AED操作研修を実施します。

6 安全管理について
 (2) 緊急・救急体制及び通常時の体制

緊急時の連絡体制を確立し、計画通り実施しました。

ア 急病人及び負傷者への対応

対応件数：3件

イ 軽症者への対応

応急処置後、必要に応じて近隣病院等を紹介しました。

軽症者対応件数：4件

ウ 有資格者の配置と訓練

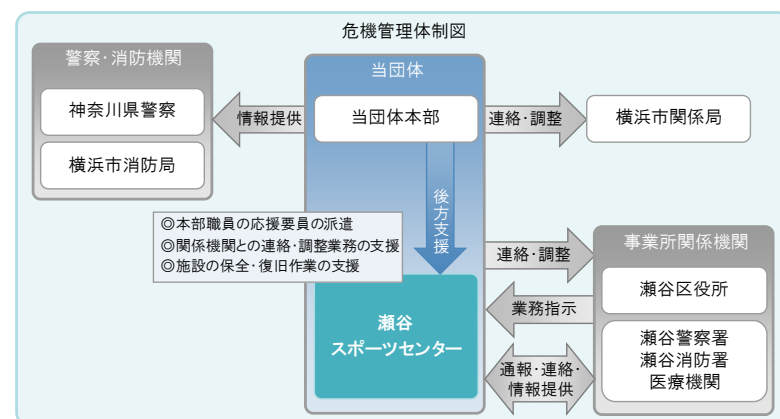
毎月の救急対応訓練を全スタッフと教室指導者に義務付けて実施しました。

項目	対象	状況
心肺蘇生法・AED操作研修	全スタッフ及び 教室指導者	毎月実施

6 安全管理について
 (3) 危機管理体制

緊急時において迅速かつ効果的な対応を行うため、危機管理体制を確立します。施設での緊急連絡体制とともにスポーツ協会全体の危機管理組織体制を確立し行動します。

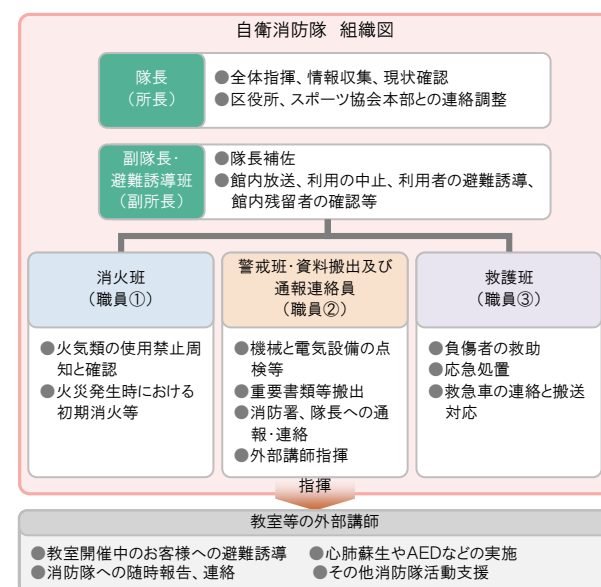
■危機管理体制



「指定管理者災害対応マニュアル」及び「災害時等における施設利用の協力に関する協定」に基づき行動します。

また、災害時の万全な対応を可能とするために、瀬谷スポーツセンターの消防計画にもとづき、自衛消防隊を組織します。災害発生時は、自衛消防隊の各役割のもと、お客様の安全確保を第一に避難誘導や応急救護等の行動を迅速かつ的確に行います。

■自衛消防隊組織図



6 安全管理について
 (3) 危機管理体制

危機管理体制を確立し、計画通り実施しました。

- ・事業継続計画書（BCP）を作成し、災害時に備えました。
- ・瀬谷区役所との『災害時等における施設利用の協力に関する協定』に基づき、瀬谷スポーツセンター災害対応マニュアルを策定しています。
- ・災害時等の各職員の速やかな行動を定めた『危機管理基本マニュアル』を整備しています。

6 安全管理について

(4) 休館日・夜間（閉館後）警備体制

休館日・夜間の施設内外の警備は、外部からの建物内侵入を阻止するために、神奈川県公安委員会から認定を受けた警備業者による機械警備及び巡回警備を実施します。常時セットする機械警備での警戒に加え、夜間に1回の巡回を実施し、直接現場確認をするようにします。

巡回警備時には施錠の確認のほか、人の潜伏や火種がないかを特に注意します。

6 安全管理について

(4) 休館日・夜間（閉館後）警備体制

- ・閉館時に施設スタッフによる巡回点検を実施するとともに、警備業者による機械警備での警戒に加え、夜間に1回の巡回警備を実施しました。
- ・公益財団法人神奈川県暴力追放推進センターの賛助会員に加盟しました。

6 安全管理について

(5) 補償体制

建築物などの設備構造上の欠陥あるいは管理上の不備等に起因して、お客様に身体的傷害や財物損壊を与えた場合に備え、施設賠償責任保険に加入します。

■加入する施設賠償責任保険

保険種類	保険内容	補償限度額
施設賠償責任保険	施設側の瑕疵により、お客様に対する身体及び物品等に被害が発生した場合の賠償保険	対人：1人につき1億円、1事故につき1億円 期間中1億円 対物：1事故につき1億円、期間中1億円

6 安全管理について

(5) 補償体制

補償体制について、事業計画書の要件を満たした施設賠償責任保険に加入しました。

6 安全管理について

(6) 新型コロナウイルス感染症対策

横浜市における「スポーツ施設再開ガイドライン」等を遵守し、お客様にマスクの着用、感染症防止対策チェックシートの記入、手指の消毒をお願いするとともに、施設巡回点検に合わせ、体育室、更衣室、トイレ等の清掃、消毒作業を実施します。

6 安全管理について

(6) 新型コロナウイルス感染症対策

事業計画書のとおり、実施しました。

7 地域との協力について

(1) 地域支援の取組

ア 地域で子どもを支える取組

- ・子育て世代の家族でのご利用を促進するために、託児付きスポーツ教室の開催など子育て支援サービスの拡充を図ります。
- ・ロビーやキッズルームを子どもが安心して過ごせる居場所として活用します。
- ・地域子育て拠点「にこてらす」と協働した交流イベント実施します。
- ・子育て世代に向けたオンライン運動プログラムを提供します。

イ ウォーキングを活用した地域の健康づくり

自治会や保健活動推進員、地域のウォーキング団体等と協働したイベントを実施します。

ウ 障害児・者へのスポーツ支援

特別支援学校や区内中学校支援級の活動へ、ボッチャ等の軽スポーツの紹介や用具の貸し出しを行います。

エ 地域団体との協力・連携によるスポーツ振興

瀬谷区スポーツ協会主催の「瀬谷区スポーツフェスタ」と「スポーツレクリエーションフェスティバル」を同時開催とし協働で開催します。

7 地域との協力について

(1) 地域支援の取組

ア 地域で子どもを支える取組

- ・託児付きのスポーツ教室については、感染症対策のため実施を見合わせましたが、子育て世代に向けた運動プログラムを、自宅において参加できるようオンラインレッスンにより展開しました。
- ・「ハマハグ」協賛認定施設として登録し、おむつ交換台の貸出等サービス提供に協力しました。
- ・キッズルームについては、感染症対策のためお客様のご利用を見合わせました。
- ・瀬谷区内の小学校から依頼を受け、学校保健委員会にて運動指導及び講義を行いました。

イ ウォーキングを活用した地域の健康づくり

- ・瀬谷水緑の健康ウォークサポーター会と協働し、年2回のウォーキングイベントを実施しました。また、瀬谷水緑の健康ウォークサポーター会の月例ウォークにも参加し、準備及び整理体操や参加者引率等、事業運営に協力しました。
- ・「瀬谷ふるさとウォーク」について、会議への出席や当日の準備体操等、事業運営に協力しました。

ウ 障害児・者へのスポーツ支援

- ・特別支援学校や区内中学校支援級の活動へ、ボッチャ等の軽スポーツの用具貸し出しを行うとともに、特別支援学校からの要請を受け、運動会を実施するための会場として協力しました。

エ 地域団体との協力・連携によるスポーツ振興

- ・新型コロナウイルス感染症のため開催中止や縮小開催となっていた瀬谷区スポーツ協会主催の「瀬谷区スポーツフェスタ」と瀬谷スポーツセンター主催の「スポーツレクリエーションフェスティバル」の同日開催について、感染対策を取りつつ3年ぶりに協働で開催しました。
- ・瀬谷区スポーツ協会に事務所スペースを提供する他、事務や企画等の運営支援を行いました。また、瀬谷区スポーツ協会の加盟団体が主催する大会について、優先利用による施設の貸出等で支援しました。

7 地域との協力について

(2) 地域連携の取組

ア 地域団体等との協力・連携によるスポーツ振興

私たちスポーツ協会は、地域における課題や特性を理解し、瀬谷区スポーツ協会、スポーツ推進委員、青少年指導員、子ども会、老人クラブ連合会、さわやかスポーツ普及委員会と連携し、区民へより良いスポーツ活動を提供していきます。

イ 瀬谷区の健康づくりを推進する取組

私たちはスポーツセンターに来館しづらい遠方の方にも支援できるよう図書館や地区センター、地域ケアプラザ、中途障害者活動支援センターの事業への協力や連携事業を行います。

ウ 横浜市及び瀬谷区と連携・協力した事業

瀬谷フェスティバルへのブース出展や瀬谷ふるさとウォーク大会での準備体操など、区主催事業の協力を行います。

また、瀬谷消防署と連携した防災訓練や瀬谷警察署の防犯啓発事業に協力するなど地域の防災・防犯に取り組みます。

7 地域との協力について

(2) 地域連携の取組

ア 地域団体等との協力・連携によるスポーツ振興

- ・瀬谷区スポーツ協会主催の「瀬谷区スポーツフェスタ」と瀬谷スポーツセンター主催の「スポーツレクリエーションフェスティバル」を同日に協働で開催しました。
- ・瀬谷区スポーツ推進委員連絡協議会主催の「瀬谷ふるさとウォーク」で、会議への出席や当日の準備体操等、事業運営に協力しました。また、瀬谷区スポーツ推進委員連絡協議会の講習会や交流会、地区単位での研修等に派遣指導で協力しました。
- ・瀬谷区青少年指導員の地区単位でのイベントに派遣指導で協力しました。
- ・老人クラブ連合会主催の横浜シニア大学において、運動プログラムの講師として協力しました。
- ・さわやかスポーツ普及活動の一環として、スポーツ推進委員の研修会及び12地区交流会において講師として協力しました。

- ・コロナ禍で中止していたさわやかスポーツの「ソフトバレーボール大会」を、小規模に縮小しての再開に協力しました。

イ 瀬谷区の健康づくりを推進する取組

- ・瀬谷区高齢障害支援課、区内ケアプラザや地区センター等、地域からの依頼を受けて各地で体力測定や運動指導を実施しました。
- ・瀬谷水緑の健康ウォークサポーター会が主催している「月例ウォーク」の運営に協力しました。

ウ 横浜市及び瀬谷区と連携・協力した事業

- ・「瀬谷ふるさとウォーク」で会議への出席や当日の準備体操等、事業運営に協力しました。
- ・「瀬谷フェスティバル」にさわやかスポーツのブース出展で協力しました。
- ・瀬谷区を拠点とするビーチサッカーチーム「レーヴェ横浜」及び瀬谷区役所と横浜市スポーツ協会の三者での共同企画により、『瀬谷区で遊 Beach! ～はだして楽しくストレッチスポーツ体験～』というイベントを実施しました。瀬谷区内にあるビーチサッカー施設「SAL SPORTS PARK 瀬谷」を活用し、地域の新たな魅力発掘に貢献しました。

7 地域との協力について

(3) 地域貢献の取組

- ・スポーツセンター内にある喫茶スペースの運営を南瀬谷連合自治会に委託し、運営に協力します。
- ・地元の事業者として、地域のための寄付・協賛などのチャリティ活動に取り組みます。
- ・障害児・者の社会活動促進のため、福祉団体等から優先的に物品を調達します。

7 地域との協力について

(3) 地域貢献の取組

- ・スポーツセンター内にある喫茶スペースの運営を南瀬谷連合自治会に委託し、運営に協力しました。
- ・盲導犬育成事業の支援を目的とした公益財団法人日本盲導犬協会の『ラブラドル募金箱』を設置して協力しました。【募金額：3,280円】
- ・神奈川県共同募金会横浜市瀬谷区支会からの依頼を受け、赤い羽根共同募金の募金箱を一定期間設置（10月1日～12月15日）して協力しました。【募金額：781円】
- ・瀬谷区スポーツ協会に賛助会費として10,000円の協賛を行いました。
- ・障害者作業団体「ともしび」に対して物品販売の場を提供し、障がい者の就労支援に寄与しました。
- ・区内中学校の職業体験や大学等のインターンシップに協力しました。

学校名	受入日(受入期間)	受入人数
横浜市立南瀬谷中学校	令和5年1月17日	2名
日本体育大学	令和5年1月25日・26日	1名

8 モニタリング計画について

PDCA マネジメントサイクルに則り、計画から実践、評価、そして改善というプロセスを経て、さらに次の計画に反映させることにより、業務水準の向上に繋がります。

■セルフモニタリング（自己評価）

項目	内容	時期・頻度
自己評価チェックシート	スポーツセンターコンシェルジュマニュアルに基づくチェックシート	年1回～4回
覆面調査	法人本部による覆面調査	2月／年1回

■第三者からの評価とモニタリング

項目	内容	時期・頻度
地域懇話会	区のスポーツ振興に関する各主体との意見交換会	1回/年
外部モニタリング	指定管理者独自の取組による第三者機関のモニタリング	指定2・3年目
お客様アンケート	各種商品やサービスなどお客様に満足度を調査	2回/年
ご意見箱	施設受付付近に誰でも自由に記載できるアンケート	常時
市コールセンター	市コールセンターに設置されているご意見ダイヤル	常時

8 モニタリング計画について

PDCA マネジメントサイクルに則り、本年度の計画やマニュアルに対し、実践、評価、改善のプロセスについて次のとおり取り組みました。

■セルフモニタリング（自己評価）

項目	内容	実施日
自己評価チェックシート	チェックシートによるセルフチェックの実施	11/14
覆面調査	法人本部による覆面調査	1/26・2/11

■第三者からの評価とモニタリング

項目	実施期間・時期	件数等
地域懇話会	適宜	区内関係団体等が開催している会合へ積極的に出席し、区のスポーツ振興等について適宜意見交換を行いました。
外部モニタリング	今年度の実施なし	
お客様アンケート	第3及び第4四半期	243件 → 実施結果を全スタッフで共有するとともに、館内に設置している専用ファイルに掲出しました。
ご意見箱 ※問合せメール含む	常設	41件 → 希望者には回答を館内に掲示しました。 ※問合せメールには都度回答を返信
市コールセンター	常時	0件

様式4 利用状況表(人数)

令和4年4月1日~令和5年3月31日

平日 232 土曜 50 日祝 66

瀬谷スポーツセンター

作成日

2023/04/07

項目	団体利用												個人利用									
	団体・個人合計			団体合計	合計		平日		土曜		日・祝		個人合計	合計		平日		土曜		日・祝		
	区分	総合計	一般	小人	人数	一般	小人	一般	小人	一般	小人	一般	小人	人数	一般	小人	一般	小人	一般	小人	一般	小人
第1 体育室	早朝	1,031	914	117	1,031	914	117	0	0	0	0	0	914	117	0	0	0	0	0	0	0	0
	A	12,340	10,350	1,990	12,075	10,099	1,976	5,424	193	874	109	3,801	1,674	265	251	14	251	14	0	0	0	0
	B	12,851	10,799	2,052	11,885	9,874	2,011	4,965	120	910	174	3,999	1,717	966	925	41	925	41	0	0	0	0
	C	12,494	10,456	2,038	11,121	9,250	1,871	4,250	41	1,182	224	3,818	1,606	1,373	1,206	167	1,206	167	0	0	0	0
	D	11,982	9,277	2,705	10,491	8,529	1,962	3,985	103	900	364	3,644	1,495	1,491	748	743	748	743	0	0	0	0
	E	10,453	6,184	4,269	9,882	5,916	3,966	1,832	2,570	955	225	3,129	1,171	571	268	303	268	303	0	0	0	0
	F	8,938	7,153	1,785	8,162	6,477	1,685	3,676	776	900	55	1,901	854	776	676	100	676	100	0	0	0	0
	深夜	330	330	0	330	330	0	0	0	0	0	330	0	0	0	0	0	0	0	0	0	0
	小計	70,419	55,463	14,956	64,977	51,389	13,588	24,132	3,803	5,721	1,151	21,536	8,634	5,442	4,074	1,368	4,074	1,368	0	0	0	0
	第2 体育室	早朝	429	335	94	382	291	91	0	0	0	291	91	47	44	3	0	0	0	0	44	3
A		6,787	5,616	1,171	4,770	3,869	901	1,909	21	84	82	1,876	798	2,017	1,747	270	906	42	542	98	299	130
B		6,700	5,542	1,158	4,921	4,115	806	2,235	8	4	0	1,876	798	1,779	1,427	352	810	86	364	121	253	145
C		8,024	6,698	1,326	6,607	5,799	808	3,947	10	12	0	1,840	798	1,417	899	518	267	107	376	201	256	210
D		6,727	3,917	2,810	4,830	2,760	2,070	991	1,332	2	0	1,767	738	1,897	1,157	740	279	251	593	237	285	252
E		7,637	2,240	5,397	6,528	1,545	4,983	271	4,372	3	0	1,271	611	1,109	695	414	105	104	243	130	347	180
F		3,703	2,935	768	2,417	1,824	593	1,020	130	25	0	779	463	1,286	1,111	175	622	105	252	38	237	32
深夜		20	20	0	20	20	0	0	0	0	0	20	0	0	0	0	0	0	0	0	0	0
小計		40,027	27,303	12,724	30,475	20,223	10,252	10,373	5,873	130	82	9,720	4,297	9,552	7,080	2,472	2,989	695	2,370	825	1,721	952
第3 体育室		早朝	28	28	0	28	28	0	0	0	0	28	0	0	0	0	0	0	0	0	0	0
	A	9,433	8,582	851	9,433	8,582	851	6,055	3	1,180	72	1,347	776	0	0	0	0	0	0	0	0	
	B	8,652	7,542	1,110	8,652	7,542	1,110	6,355	8	255	160	932	942	0	0	0	0	0	0	0	0	
	C	5,975	4,661	1,314	5,975	4,661	1,314	3,153	19	423	311	1,085	984	0	0	0	0	0	0	0	0	
	D	5,551	4,109	1,442	5,551	4,109	1,442	2,431	97	597	219	1,081	1,126	0	0	0	0	0	0	0	0	
	E	4,682	1,975	2,707	4,682	1,975	2,707	921	1,597	328	361	726	749	0	0	0	0	0	0	0	0	
	F	4,701	3,153	1,548	4,701	3,153	1,548	2,257	1,156	245	213	651	179	0	0	0	0	0	0	0	0	
	深夜	0	0	0	0	0	0	0	0	0	0	0	0	0	0	0	0	0	0	0	0	
	小計	39,022	30,050	8,972	39,022	30,050	8,972	21,172	2,880	3,028	1,336	5,850	4,756	0	0	0	0	0	0	0	0	
	研修室	早朝	150	121	29	150	121	29	0	0	0	121	29	0	0	0	0	0	0	0	0	0
A		2,663	2,049	614	2,663	2,049	614	1,293	24	127	554	629	36	0	0	0	0	0	0	0	0	
B		2,656	2,163	493	2,656	2,163	493	955	446	642	0	566	47	0	0	0	0	0	0	0	0	
C		1,659	1,527	132	1,659	1,527	132	931	29	96	38	500	65	0	0	0	0	0	0	0	0	
D		1,824	1,396	428	1,824	1,396	428	766	319	140	36	490	73	0	0	0	0	0	0	0	0	
E		1,123	696	427	1,123	696	427	179	233	137	55	380	139	0	0	0	0	0	0	0	0	
F		630	414	216	630	414	216	185	131	58	36	171	49	0	0	0	0	0	0	0	0	
深夜		0	0	0	0	0	0	0	0	0	0	0	0	0	0	0	0	0	0	0	0	
小計		10,705	8,366	2,339	10,705	8,366	2,339	4,309	1,182	1,200	719	2,857	438	0	0	0	0	0	0	0	0	
トレ ー ニ ン グ 室		早朝	429	424	5	0	0	0	0	0	0	429	424	5	0	0	0	0	0	0	424	5
	A	7,085	7,066	19	0	0	0	0	0	0	7,085	7,066	19	4,779	8	1,038	3	1,249	8	8	8	
	B	4,046	4,016	30	0	0	0	0	0	0	4,046	4,016	30	2,459	22	723	3	834	5	5	5	
	C	5,127	5,104	23	0	0	0	0	0	0	5,127	5,104	23	3,506	9	701	11	897	3	3	3	
	D	4,348	4,320	28	0	0	0	0	0	0	4,348	4,320	28	2,430	12	875	7	1,015	9	9	9	
	E	3,869	3,831	38	0	0	0	0	0	0	3,869	3,831	38	2,570	26	585	4	676	8	8	8	
	F	3,492	3,478	14	0	0	0	0	0	0	3,492	3,478	14	2,519	5	433	6	526	3	3	3	
	深夜	0	0	0	0	0	0	0	0	0	0	0	0	0	0	0	0	0	0	0	0	
	小計	28,396	28,239	157	0	0	0	0	0	0	28,396	28,239	157	18,263	82	4,355	34	5,621	41	41	41	
	口 ピ ー	早朝	0	0	0	0	0	0	0	0	0	0	0	0	0	0	0	0	0	0	0	0
A		0	0	0	0	0	0	0	0	0	0	0	0	0	0	0	0	0	0	0	0	
B		3,993	3,993	0	0	0	0	0	0	0	0	0	0	3,993	3,993	0	3,993	0	0	0	0	
C		162	162	0	0	0	0	0	0	0	0	0	0	162	162	0	162	0	0	0	0	
D		480	480	0	480	480	0	0	0	0	480	0	0	0	0	0	0	0	0	0	0	
E		0	0	0	0	0	0	0	0	0	0	0	0	0	0	0	0	0	0	0	0	
F		0	0	0	0	0	0	0	0	0	0	0	0	0	0	0	0	0	0	0	0	
深夜		0	0	0	0	0	0	0	0	0	0	0	0	0	0	0	0	0	0	0	0	
小計		4,635	4,635	0	480	480	0	0	0	0	480	0	4,155	4,155	0	4,155	0	0	0	0	0	

総合計	団体・個人合計			団体合計	合計		平日		土曜		日・祝		個人合計	合計		平日		土曜		日・祝	
	人数	一般	小人	人数	一般	小人	一般	小人	一般	小人	一般	小人	人数	一般	小人	一般	小人	一般	小人	一般	小人
	193,204	154,056	39,148	145,659	110,508	35,151	59,986	13,738	10,079	3,288	40,443	18,125	47,545	43,548	3,997	29,481	2,145	6,725	859	7,342	993

※一般：高校生以上

※小人：中学生以下

様式5 種目別利用者数

令和4年4月1日～令和5年3月31日

瀬谷スポーツセンター

作成日

2023/05/12

種 目	団体数	団体人数			個人人数			計
		一般	小人	小計	一般	小人	小計	
バドミントン	647	11,053	1,061	12,114	5,429	3,446	8,875	20,989
卓球	542	13,841	254	14,095	5,459	330	5,789	19,884
バレーボール	298	6,825	1,471	8,296	0	0	0	8,296
バスケットボール	849	17,551	9,578	27,129	279	64	343	27,472
体操・エアロビクス	1,177	21,712	4,933	26,645	0	0	0	26,645
武道	627	9,603	2,247	11,850	0	0	0	11,850
ウェイトリフティング	0	0	0	0	0	0	0	0
トレーニング	0	0	0	0	28,226	157	28,383	28,383
弓道	0	0	0	0	0	0	0	0
ダンス	1,660	13,820	8,102	21,922	0	0	0	21,922
水泳	0	0	0	0	0	0	0	0
インラインスケート	4	14	6	20	0	0	0	20
フットサル	451	4,176	1,801	5,977	0	0	0	5,977
テニス	47	735	0	735	0	0	0	735
ウォーキング	0	0	0	0	0	0	0	0
その他スポーツ	554	11,178	5,698	16,876	4,155	0	4,155	21,031
合 計	6,856	110,508	35,151	145,659	43,548	3,997	47,545	193,204

※一般：高校生以上

※小人：中学生以下

様式6 利用状況表(総括)

令和4年4月1日~令和5年3月31日

平日

232

土曜

50

日・祝

66

瀬谷スポーツセンター

作成日

2023/4/7

Main data table with columns for 項目, 稼働率, 利用可能コマ数, 利用コマ数, 稼働率, 団体, 個人, 人数, etc. Includes sub-sections for 第1体育室, 第2体育室, 第3体育室, 研修室, トレーニング室, and ロビー.

Summary table (総計) with columns for 利用可能コマ数, 利用コマ数, 稼働率, 平日, 土曜, 日・祝, 無し, 1/2, 全額, etc.

様式 7

施設名 横浜市瀬谷スポーツセンター

託児事業実績報告

令和4年4月1日～令和5年3月31日

令和5年4月1日

No.	事業内容	対象年齢	場所	回数	託児利用料 (1人/時間)	託児利用 人数※1	合計(円)	託児依頼先	延べ託児 従事者数
1	新型コロナウイルス感染症拡大防止のため、実施しませんでした								
2									

※1 開催当日、託児を利用した実人数（出席者）

様式8 教室別参加者数

令和4年04月01日～令和5年03月31日

瀬谷スポーツセンター

作成日

2023/04/16

教室名	定期/当日	回数	一般	小人	総合計
ベビーマッサージ	定期	6	4	4	8
2・3・4歳児親子体操	当日	8	81	82	163
入園準備 親子リトミック	定期	45	420	449	869
水曜ジュニアチャレンジ①	定期	46	0	393	393
水曜ジュニアチャレンジ②	定期	46	0	645	645
金曜ジュニアチャレンジ①	定期	44	0	510	510
金曜ジュニアチャレンジ②	定期	44	0	574	574
はじめてのタップダンス	定期	45	283	0	283
フラダンス	定期	46	755	0	755
はじめてのフラダンス	定期	46	906	0	906
ヨーガ①	定期	45	857	0	857
ヨーガ②	定期	45	1,053	0	1,053
ピラティス	定期	44	677	0	677
からだメンテナンス	定期	45	388	0	388
コア★コンディショニング	定期	45	250	0	250
簡単ステップ	定期	33	160	0	160
Ms.ボディシェイプアップ	定期	41	1,446	0	1,446
エアロビクス (ベーシック)	定期	45	585	0	585
エアロキックボクシング	定期	44	854	0	854
シニアのためのしっかりトレーニング	定期	45	1,484	0	1,484
はつらつ健康体操	定期	44	1,442	0	1,442
すこやか体操 (ロコモ・介護予防)	定期	46	921	0	921
卓球 (木曜)	定期	40	816	0	816
卓球 (金曜)	定期	39	1,209	0	1,209
バドミントン	定期	40	920	0	920
座ってゆっくり太極拳	定期	44	524	0	524
太極拳	定期	45	1,367	0	1,367
48式太極拳入門	定期	45	535	0	535
書道 (1.3.5週)	定期	17	86	0	86
うたごえ広場	定期	45	213	0	213
絵手紙 (2.4週)	定期	21	166	0	166
らくらくヨーガタイム	当日	45	1,029	0	1,029
トータルフィットネス&コンディショニングタイム	当日	45	843	0	843

わくわくエアロビクスタイム	当日	45	1,191	0	1,191
ズンバ（木朝）	当日	45	1,186	0	1,186
生活体カづくりタイム	当日	45	505	0	505
バレーボールタイム	当日	45	805	0	805
バスケットボールタイム	当日	45	425	0	425
ボディケアストレッチ	当日	45	589	0	589
簡単ボールエクササイズ	定期	44	251	0	251
ベビヨーガタイム	当日	8	19	19	38
キッズチャレンジ ～入学準備～	定期	44	0	1,281	1,281
ジュニア バドミントン	定期	40	0	821	821
キッズチア	定期	45	0	963	963
アクティブシニア体操	当日	46	297	0	297
ズンバ（水夜）	当日	46	665	0	665
マリノスふれあいサッカー	当日	11	0	228	228
avex DANCE BOX ①	定期	45	0	601	601
avex DANCE BOX ②	定期	45	0	760	760
E-スをねらえ テニス	定期	45	447	0	447
モムチャン フィットネス	定期	45	500	0	500
ヨーガ入門	定期	44	389	0	389
ソフバレーボール ワンデーリーグ	当日	9	76	0	76
マタニティヨーガ	当日	4	2	0	2
骨盤リズム整体	定期	22	188	0	188
テニスタイム30min	当日	45	251	0	251
nightヨーガ	当日	45	369	0	369
写真教室	当日	2	14	0	14
写真教室撮影会(屋外)	当日	1	6	0	6
ジュニアタップダンス	定期	45	20	299	319
美姿勢コンディショニング	定期	45	1,066	0	1,066
応用クラス美姿勢コンディショニング	定期	11	83	0	83
初めてはじめるヨガ	定期	23	302	0	302
合計		2,354	29,920	7,629	37,549

※一般：高校生以上

※小人：中学生以下

教室名	定期/当日	回数	一般	小人	総合計
スポレク（公益）	他	1	183	74	257

横浜マラソンチャレンジ卒講座	他	1	3	0	3
合 計		2	186	74	260

※一般：高校生以上

※小人：中学生以下

収支決算書

1 総括表

(1)収入

(円、税込)

項目	第1四半期 決算額	第2四半期 決算額	第3四半期 決算額	第4四半期 決算額	小計	予算	予算 達成率	備考
①指定管理料	10,864,000	8,148,000	10,864,000	8,147,000	38,023,000	38,023,000	100.0%	
①横浜市による運営支援				3,075,000	3,075,000	0		
①横浜市による運営支援(追加分)				4,073,000	4,073,000	0		
②施設運営収入(A)	18,962,000	15,750,750	14,788,540	11,345,670	60,846,960	69,136,000	88.0%	
利用料金収入	5,399,810	5,427,340	5,005,040	5,045,700	20,877,890	22,222,000	94.0%	
<u>利用料金収入(駐車場)</u>	2,595,850	2,713,550	2,593,600	2,561,260	10,464,260	12,128,000	86.3%	
スポーツ教室等事業収入	10,732,940	7,528,460	7,062,690	3,518,660	28,842,750	33,739,000	85.5%	
文化系教室収入	233,400	81,400	127,210	25,560	467,570	1,009,000	46.3%	
託児事業収入	0	0	0	0	0	38,000	-	
広告業務収入	0	0	0	100,000	100,000	0	-	
その他	0	0	0	94,490	94,490	0	-	
③自主事業による収入	891,545	1,070,004	1,295,341	1,155,125	4,412,015	4,340,000	101.7%	
スポーツ教室等事業(時間外)	0	0	0	0	0	0	-	
飲食事業	475,205	555,810	497,621	419,047	1,947,683	2,296,000	84.8%	
物販事業	63,100	88,010	99,110	164,870	415,090	523,000	79.4%	
利用料金収入(時間外)	0	57,574	190,630	140,950	389,154	60,000	648.6%	
<u>利用料金収入(駐車場)(時間外)</u>	304,400	352,500	401,850	392,300	1,451,050	1,269,000	114.3%	
ヘルスプロモーション事業	48,000	220	98,100	19,910	166,230			
その他	840	15,890	8,030	18,048	42,808	192,000	22.3%	
合計(②+③)	19,853,545	16,820,754	16,083,881	12,500,795	65,258,975	73,476,000	88.8%	

(2)支出

(円、税込)

項目	第1四半期 決算額	第2四半期 決算額	第3四半期 決算額	第4四半期 決算額	小計	予算	予算 達成率	備考
④維持管理運営費用(B)	29,594,916	25,737,782	30,491,462	31,699,408	117,523,568	110,590,000	106.3%	
人件費	13,683,340	9,828,239	12,762,273	10,080,703	46,354,555	46,327,000	100.1%	
修繕費	1,991,550	711,700	1,113,365	587,609	4,404,224	4,400,000	100.1%	
設備管理費・保安警備費	1,710,691	2,069,621	1,930,691	1,427,997	7,139,000	6,084,000	117.3%	
備品購入費・消耗品費	1,205,365	279,224	500,799	361,772	2,347,160	1,938,000	121.1%	
外構・植栽管理費・廃棄物処理費	101,750	660,000	234,553	808,129	1,804,432	1,669,000	108.1%	
広報費・印刷製本費	0	3,410	0	35,090	38,500	330,000	11.7%	
光熱水費・燃料費	2,855,230	4,884,940	5,294,349	5,404,289	18,438,808	11,555,000	159.6%	
保険料	286,113	243,984	241,840	227,372	999,309	1,688,000	59.2%	
使用料・賃借料	1,822,959	1,119,563	1,076,225	1,065,174	5,083,921	5,019,000	101.3%	
委託料・謝金	4,314,978	4,297,417	4,208,391	4,576,502	17,397,288	19,517,000	89.1%	
公租公課	10,210	0	499	3,885,183	3,895,892	5,664,000	68.8%	
旅費	29,854	32,454	13,985	17,414	93,707	98,000	95.6%	
通信運搬費	103,787	142,507	99,983	163,279	509,556	515,000	98.9%	
支払手数料	101,239	113,465	113,987	110,161	438,852	346,000	126.8%	
会費及び負担金	33,450	3,558	0	1,833	38,841	96,000	40.5%	
事務経費本部分	1,336,000	1,336,000	2,899,022	2,942,101	8,513,123	5,344,000	159.3%	
その他	8,400	11,700	1,500	4,800	26,400	0	-	
⑤自主事業による経費	651,139	123,046	440,786	528,548	1,743,519	909,000	191.8%	
スポーツ教室等事業(時間外)	0	0	0	0	0	0	-	
飲食事業	336,651	39,411	39,411	39,411	454,884	541,000	84.1%	
物販事業	251,348	4,427	60,851	-32,447	284,179	53,000	536.2%	
ヘルスプロモーション事業	26,010	0	61,212	21,098	108,320	100,000	108.3%	
時間外施設管理費	0	62,790	260,014	204,250	527,054	62,000	850.1%	
その他	37,130	16,418	19,298	296,236	369,082	153,000	241.2%	
合計(④+⑤)	30,246,055	25,860,828	30,932,248	32,227,956	119,267,087	111,499,000	107.0%	

(3) 収支差額(自主事業除く)

(円、税込)

項目	第1四半期 決算額	第2四半期 決算額	第3四半期 決算額	第4四半期 決算額	小計	予算	備考
収支差額＝ (収入(①+②)－支出(④))	231,084	-1,839,032	-4,838,922	-5,058,738	-11,505,608	-3,431,000	

収支決算書

2 指定管理・収入の部

	内 訳	合計金額 (円、税込み)	
合計 (A)		60,846,960	
利用料金収入		20,877,890	
項 目	体育室(団体)	室場利用料	10,344,260
	研修室(団体)	室場利用料	801,450
	個人利用	トレーニング室、卓球・バドミントン、ランニングステーション	9,732,180
利用料金収入(駐車場)	駐車場利用料金	10,464,260	
スポーツ教室等事業収入	教室参加料金	28,842,750	
文化系教室収入	文化教室参加料金	467,570	
託児事業収入		0	
広告業務収入	自販機広告協賛金	100,000	
その他	過年度トレ室回数券返金等	94,490	

※ 必要に応じて小区分を設定しても構いません。

収支決算書

3 指定管理・支出の部

		積算内訳	合計金額 (円、税込み)
合計 (B)			117,523,568
項 目	人件費	・常勤職員 5名 ・アルバイト 18名	46,354,555
	(給与)	職員給与	15,367,200
	(職員手当)	通勤手当 他	10,471,807
	(給付費)	勤労者福祉共済掛金	34,000
	(退職給付引当金繰入額)	退職給付	1,297,566
	(福利厚生費)	社会保険料、健康診断費	4,569,193
	(賃金)	アルバイト賃金	14,614,789
	修繕費		4,404,224
	(駐車場に係るもの)	第2駐車場出入口ゲート不具合修繕等	122,980
	(その他)	卓球台不具合、第1・2体育室電球交換、男子車いすシャワー、トレーニング機器不具合、防火ダンパー、駐車場ゲート不具合	4,281,244
	設備管理費	総合設備管理業務委託等	6,083,000
	保安警備費	警備業務委託	1,056,000
	備品購入費	トレーニングバー、バレーボール支柱	376,420
	消耗品費		1,970,740
	(駐車場に係るもの)	駐車券等	142,758
	(文化教室)		10,606
	(教室)		399,778
	(その他)	事務・衛生用品等	1,417,598
	外構・植栽管理費	植栽・樹木管理委託	1,430,000
	廃棄物処理費	トレーニング機器廃棄、文書廃棄、廃棄物処理・ルート回収経費等	374,432
	広報費	プレスリリース配信サービス使用料	3,410
	印刷製本費	教室ちらし印刷	35,090
	光熱水費	電気、ガス、水道	18,438,808
	(電気)		17,254,473
	(ガス)		550,702
	(水道)		633,633
	燃料費		0
	保険料	施設賠償保険、スポーツ教室傷害保険	999,309
	(施設賠償責任保険)	施設賠償責任保険	38,931
	(火災保険・自動車保険)		0
	(スポーツ教室傷害保険)	スポーツ教室傷害保険	949,084
	(文化教室傷害保険)	文化教室傷害保険	11,294
(その他)		0	
使用料・賃借料	教室施設利用料、トレーニングマシンリース等	5,083,921	
(市への支払)		0	
(リース料)	パソコンリース、AED使用料、usen放送契約、suica端末機器リース等	1,559,967	
(その他)	教室施設使用料等	3,523,954	
委託料	現金集配業務、教室指導業務等	3,262,341	
(駐車場に係るもの)		0	
(その他)	現金集配業務、システム保守、会計システム、MSCデジタル回数券	1,798,365	
教室	教室指導業務、教室サーバー	1,463,976	
謝金	教室講師謝金等	14,134,947	
スポーツ教室謝金		13,845,291	
文化教室謝金		289,656	
その他		0	
公租公課費	事業所税 消費税 印紙税	3,895,892	
(事業所税)		223,930	
(消費税)	消費税差額	3,641,253	
(印紙税)	契約用収入印紙等	30,709	
(その他)		0	
旅費	交通費	93,707	
通信運搬費	電話代、インターネット通信費、電子マネー清算データ配信使用料	509,556	
支払手数料	振込手数料、インターネット決済手数料	438,852	
会費及び負担金		38,841	
(職員等研修費)	応急手当普及員教材、サービス介助士更新、スポーツ事故対策セミナー受講料、オンラインセミナー受講料等	18,841	
(その他)	県暴力追放推進センター賛助会費	20,000	
事務経費本部分	事務局事務経費	8,513,123	
その他	新型コロナウイルスの影響による返金、過年度トレーニング室回数券返金	26,400	

※1 次の例を参考に記載してください。
人件費・・・報酬、賃金、手当、社会保険料、福利厚生費など
※2 必要に応じて小区分を設定しても構いません。

収支決算書

4 自主事業・収入の部

		内 訳	合計金額 (円、税込み)
合計			4,412,015
項 目	スポーツ教室等事業(時間外)		0
	飲食事業	自動販売機収入	1,947,683
	物販事業	スポーツ用具販売、スポーツ用具レンタル料	415,090
	利用料金収入(時間外)	早朝・年末年始拡大営業の室場利用料	389,154
	利用料金収入(駐車場)(時間外)	時間外駐車場利用料	1,451,050
	ヘルスプロモーション事業	横浜シニア大学講師派遣、ラン・ウォーキングステーション使用料、オンラインレッスン料、派遣指導料	166,230
	その他	雑収入(公衆電話料、放送大学受講証明書発行料、キッチンカー出店料、スナップスナップ写真事業、大学現場実習)	42,808

※ 必要に応じて小区分を設定しても構いません。

収支決算書

5 自主事業・支出の部

		内 訳	合計金額 (円、税込み)
合計			1,743,519
項 目	スポーツ教室等事業(時間外)		0
	飲食事業	自動販売機電気代、目的外使用料	454,884
	物販事業	販売物品仕入れ、年度末貯蔵品振替 物販委託等	284,179
	利用料金支出(時間外)	早朝・年末年始拡大開館経費	527,054
	利用料金支出(駐車場)(時間外)		0
	ヘルスプロモーション事業	スポーツレクリエーション(保険・報償費)、ブルーカーボンオフセット制度クレジット売買、オンライン支払手数料、旅費	108,320
	その他	コミュニティカフェ「和」電気・水道代、公衆電話、旧トレ室回数券返金、キッチンカー目的外使用料、瀬谷区体育協会賛助会費	369,082

※ 必要に応じて小区分を設定しても構いません。