

令和3年度 横浜市瀬谷スポーツセンター事業計画書

1 基本方針

(1) 重点項目

瀬谷スポーツセンターの基本方針に沿って、令和3年度は次の業務に重点的に取り組みます。

- ア 施設価値を高めるスポーツ医科学に基づく健康サービスの拡充の取組
- イ 東京2020オリンピック・パラリンピック機運醸成
- ウ 新型コロナウイルス感染症対策の取組

(2) 令和3年度瀬谷スポーツセンター数値目標

- 延利用者数 144,000人
- 利用料金収入 21,005,000円
- 教室参加料収入 26,609,000円
- 健康増進プログラムの実施 年間2,500回以上

令和3年度 横浜市瀬谷スポーツセンター事業報告書

1 基本方針

(1) 重点項目

ア 施設価値を高めるスポーツ医科学に基づく健康サービスの拡充

- ・4月から9月までスポーツセンターがワクチン接種会場のため休館となりましたが、営業再開と同時にスポーツ教室等も開催し、区民への健康サービスを提供しました。
- ・予定していたスポーツレクリエーションフェスティバルは規模を縮小し、少人数の予約制とし感染対策を徹底したうえで「コロナ禍での健康づくり」をテーマに実施しました。

イ 東京2020オリンピック・パラリンピック機運醸成

- ・受付にカウントダウンボードを設置し、東京2020オリンピック・パラリンピックを身近に感じていただきました。

ウ 新型コロナウイルス感染症対策の取組

- ・手指消毒、非接触型体温計、諸室消毒、備品消毒等、お客様と共に運営管理を行い施設内でクラスターが発生することなく令和3年度を終えることができました。

(2) 数値目標

項目	実績	達成率
延利用者数	92,043人	63.9%
利用料金収入 (ワクチン接種会場料含む)	16,141,644円	76.8%
教室参加料収入	11,621,920円	43.7%
健康増進プログラムの実施	1,068回	42.7%

新型コロナワクチン接種会場による休館(4月1日から9月30日まで)やスポーツ施設再開ガイドラインに則った人数制限等により、目標を達成することができませんでした。

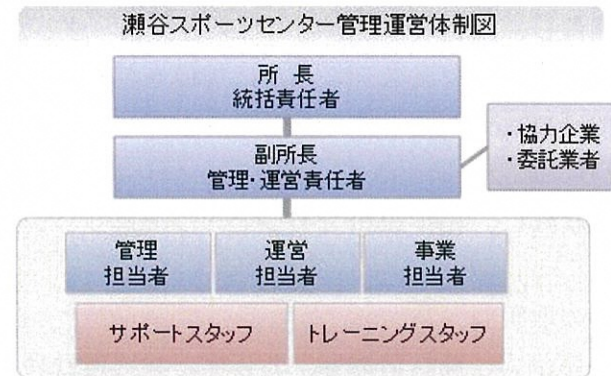
2 運営実施体制・職員配置について

(1) 趣旨

私たちはスポーツ協会の総合力を活かして、安全かつ効率的な管理運営体制を構築します。また、専門性を要する設備維持管理業務は、安全・確実に行うために、豊富な実績と高い能力を有する専門業者に業務を委託します。

(2) 具体的取組内容（実施事項）

1. 瀬谷スポーツセンターの管理運営体制



職務	人数	有する資格等
統括責任者(所長)	1	防火管理者、体育施設管理士ほか
運営責任者(副所長)	1	
管理担当	1	
運営担当	1	
事業担当	1	
受付・事務スタッフ	1日6名	
トレーニング室スタッフ	1日3名	

2. 研修計画

下記の研修を実施します。

研修名	対象	日程
心肺蘇生・AED 操作研修	全スタッフ	6月
ノーマライゼーション研修	全スタッフ	10月
人権研修	全スタッフ	10月
個人情報保護研修	全スタッフ	6月
公共サービス従事者研修(条例解釈、コンプライアンス)	全スタッフ	10月
接遇研修	全スタッフ	6月
インストラクター研修	指導職員、スタッフ	6月
マネジメント研修	主任・副主任	年1回

2 運営実施体制・職員配置について

(1) 趣旨

事業計画書のとおり、公共サービスの提供者として安全で効率的な管理を行うとともに、区民のスポーツ実施率の向上をめざし、施設内外でのスポーツプログラムを展開できる体制で運営しました。

特に設備維持管理業務については、法定点検・設備機器の修理等を一元的に設備管理協力会社（鹿島建物総合管理株式会社）が実施し、専門性を活かした質の高い管理をしました。

(2) 具体的取組内容（実施事項）

1. 瀬谷スポーツセンターの管理運営体制

事業計画書の体制で運営しました。

2. 研修計画

事業計画のとおり、次の研修を実施しました。

研修名	実施日	受講者
心肺蘇生・AED 操作研修	令和3年11月8日	全スタッフ
ノーマライゼーション研修	令和4年3月14日	全スタッフ
人権研修	令和4年3月14日	全スタッフ
個人情報保護研修	令和3年11月8日	全スタッフ
公共サービス従事者研修	令和4年3月14日	全スタッフ
接遇研修	令和3年11月8日	全スタッフ
インストラクター研修	令和4年3月14日	指導職員、スタッフ
人権研修	令和4年3月14日	主任・副主任

3 施設の平等・公平な利用の確保について

- (1) 施設の平等・公平な利用の確保に向けた取組
 - ア 公共サービス従事者研修の実施
 - イ 人権啓発推進者の配置、人権研修の実施
 - ウ 条例解釈勉強会の実施（利用許可に関する理解の徹底）

- (2) 誰にでもやさしいサービスの提供
 - ア 施設配置のサービス介助士によるノーマライゼーション研修を実施します
 - イ 横浜市の子育て家庭応援事業『ハマハグ』スポットとして協力します
 - ウ 受付に「筆談具」「老眼鏡」「コミュニケーションボード」を用意します
 - エ 英語表記の施設利用案内やリーフレットを外国人のお客様へ配布します
 - オ ロビーのベンチを高齢者や障害者の方の優先席とします

3 施設の平等・公平な利用の確保について

- (1) 施設の平等・公平な利用の確保に向けた取組
 - ア 11月8日・3月14日に全スタッフ対象で研修しました。
 - イ 人権啓発推進者を所長とし、3月14日に全スタッフ対象で研修しました。
 - ウ 公共サービス従事者研修の一環として実施しました。

- (2) 誰にでもやさしいサービスの提供
 - ア 11月8日に全スタッフ対象で研修しました。
 - イ 『ハマハグ』スポットに登録しました。
 - ウ 筆談具、コミュニケーションボードを用いたお客様対応を実践しました。老眼鏡については感染症対策のため実施せず、小さい読めない字はスタッフが読み上げて対応しました。
 - エ 外国人のお客様向けに英語表記版リーフレットを配布しました。
 - オ ホームページで障害のある方や小さいお子様連れに向けに利用可能なサービスを表記したページを作成しました。

4 施設の効用の最大限発揮について

(1) 広報・利用促進計画

■ 趣旨

施設特性と周辺環境を最大限に活用し、お客様に魅力溢れるスポーツプログラムを提供し、スポーツに親しむ機会を増やします。

■ 具体的取組内容（実施事項）

ア 広報計画

教室事業の募集開始時期を踏まえながら、紙媒体や各種ウェブサイトへの積極的な事業PRなど計画的な広報活動を展開します。また、効果的な広報ができているかモニタリングします。

イ 利用促進策

・ 濱ともカードによる高齢者の利用促進

横浜市健康福祉局「優待施設利用促進事業」に協力し、65歳以上の方を対象に毎月5日・15日に、カード提示でトレーニング室の利用料金300円を100円割引きます。

・ ロビーの有効活用

東京2020オリンピック・パラリンピック開催への機運を高めるために、ロビーを有効活用したパネル展示等を行います。

・ 託児つき教室の実施

子育て世代のスポーツ教室参加者を対象に、託児サービスを実施します。

・ 回数券の販売

1回分のプレミアムをつけた回数券を引き続き販売します。

・ ウォーキングステーション

スポーツセンターを基点とした日本ウォーキング協会認定のコースを配布するほか、ロッカーの貸し出し等を行い、区民の健康増進に寄与します。

・ タイムリーな空き情報等の提供

体育室の空き情報や駐車場の混雑予測は、館内掲示やホームページ等のインターネットで、随時情報提供します。インターネットでは、ホームページのほか、スマートフォン専用サイトやSNSを活用し、手軽に確認できるようにします。

4 施設の効用の最大限発揮について

(1) 広報・利用促進計画

■ 具体的取組内容（実施事項）

ア 広報計画

ホームページ、メールマガジン、SNS等電子情報ツールを活用し即効性のある広報活動を行いました。

イ 利用促進策

・ 「濱ともカード」による高齢者の利用促進

毎月5のつく日に「濱ともカード」割引を実施し、案内を掲示し職員は対象者に声掛けをする等利用促進を行いました（延べ利用者148人）。

・ ロビーの有効活用

感染症対策のため実施しませんでした。

・ 託児つき教室の実施

感染症対策のため実施しませんでした。

・ 回数券の販売

トレーニング室回数券の販売を実施しました。（361件）

・ ウォーキングステーション

ランニング・ウォーキングステーションは区内のランニング団体やウォーキング団体にご利用いただきました。

・ タイムリーな空き情報等の提供

毎日館内掲示やホームページ、SNSなどで情報発信を行いました。

4 施設の効用の最大限発揮について
(2) 教室計画

■ 趣旨

私たちは区民のスポーツ実施率を高めるために、公益スポーツ団体の強みである多種目・多世代への豊富なプログラムによって教室事業を構成します。

また、市内でも生産年齢人口が多い瀬谷区のスポーツセンターとして、託児対応の教室や親子教室など、子育て世代に向けたプログラムを拡充します。

■ 具体的取組内容（実施事項）

令和3年度 教室(指定管理・自主)事業計画【横浜市瀬谷スポーツセンター】										
教室名	種別	対象	託児	期数	年間回数	曜日	時間区分	室場	募集人数	参加料(1回あたり)
1 ベビーマッサージ	事前	2ヶ月～1歳9ヶ月と保護者	—	4	20	火	B	3	15	650
2 2歳児親子体操	事前	1歳児10ヶ月～2歳と保護者	—	4	45	水	B	2	30	590
3 入園準備 親子リトミック①	事前	2,3歳児と保護者	—	4	45	木	B	研	8	820
4 キッズチャレンジ	事前	年中長幼児	—	4	44	金	D	2	40	450
5 ジュニアスポーツ	事前	小学1～6年生	—	4	45	火	D	2	40	480
6 水曜ジュニアチャレンジ①	事前	小学1～2年生	—	4	45	水	E	2	16	870
7 水曜ジュニアチャレンジ②	事前	小学3～6年生	—	4	45	水	E	2	16	870
8 金曜ジュニアチャレンジ①	事前	小学1～2年生	—	4	44	金	E	2	16	870
9 金曜ジュニアチャレンジ②	事前	小学3～6年生	—	4	44	金	E	2	16	870
10 avex DANCE BOX ①	事前	小学1～3年生	—	4	45	火	E	2	30	1,120
11 avex DANCE BOX ②	事前	小学4年生以上	—	4	45	火	E	2	30	1,120
12 マリノス Jrサッカー	事前	小学1～4年生	—	4	45	火	E	1半	40	1,120
13 チアダンス(年中～小6)	事前	年中から小学6年生	—	4	45	木	E	2	30	760
14 ジュニア バドミントン	事前	小学4～6年生	—	4	40	木	E	1半	16	1,120
15 はじめてのタップダンス	事前	小学生以上以上	—	4	45	木	D	研	15	650
16 フラダンス	事前	16歳以上	—	4	45	水	B	3	40	760
17 はじめてのフラダンス	事前	16歳以上	—	4	45	水	B	3	40	690
18 初めてはじめるヨガ	事前	16歳以上	—	4	25	火	B	3	40	610
19 ヨーガ①	事前	16歳以上	あり	4	45	木	A	3	35	610
20 ヨーガ②	事前	16歳以上	あり	4	45	木	B	3	35	610
21 パワーヨガ	事前	16歳以上	あり	4	45	木	C	3	35	610
22 ヨガ入門	事前	16歳以上	—	4	44	金	A	3	35	610
23 ビラティス	事前	16歳以上	—	4	44	金	A	3	35	650
24 骨盤リズム整体	事前	16歳以上女性	—	4	19	月	A	研	15	610
25 からだメンテナンス①	事前	16歳以上	—	4	46	土	B	研	15	650
26 からだメンテナンス②	事前	16歳以上	—	4	46	土	B	研	15	650
27 健康ボールエクササイズ(肩こり腰痛改善)	事前	16歳以上	—	4	45	火	C	研	15	650
28 体幹トレーニング～きれいな姿勢～	事前	16歳以上	—	4	45	火	C	研	15	650
29 骨盤エクササイズ	事前	16歳以上	あり	4	45	木	C	3	35	650
30 Maボディシェイプアップ	事前	16歳以上女性	あり	4	45	木	A	2	45	540
31 エアロビクスボクシング	事前	16歳以上	—	4	44	金	B	3	35	610
32 エアロビクス(ベージュ)	事前	16歳以上	—	4	46	土	A	3	35	560
33 シニアのためのしっかりトレーニング	事前	60歳以上	—	4	45	火	C	2	50	480
34 はつづ健康体操	事前	60歳以上	—	4	44	金	C	2	50	480
35 すこやか体操(ロコモ・介護予防)	事前	65歳以上	—	4	45	水	C	3	30	460
36 卓球(木曜)	事前	16歳以上	—	4	40	木	A	1半	28	850
37 卓球(金曜)	事前	16歳以上	—	4	40	金	A	1	56	850
38 バドミントン	事前	16歳以上	あり	4	40	木	A	1半	33	1,050
39 座ってゆっくり太極拳	事前	16歳以上	—	4	44	金	B	3	30	420
40 太極拳	事前	16歳以上	—	4	45	火	B	2	50	650
41 48式太極拳入門	事前	16歳以上	—	4	45	木	B	2	30	650
42 エースをねらえ テニス	事前	16歳以上	—	4	45	水	C	2	10	1,200
43 書道(第1,3,5週)	事前	16歳以上	—	4	24	火	A	研	15	1,090
44 うたごえサロン	事前	16歳以上	—	4	45	木	B	研	20	490
45 絵手紙(第2,4週)	事前	16歳以上	—	4	20	金	D	研	10	1,090
46 卓球	事前	小学5年生から中学生	—	4	40	木	E	1半	6	1,120
47 モムチャン フィットネス	事前	16歳以上	—	4	45	木	B	3	30	760
48 入園準備 親子リトミック②	事前	2,3歳児と保護者	—	4	45	木	B	研	8	820
49 らくらくヨガタイム	当日	16歳以上	—	4	45	火	A	3	35	610
50 トータルフィットネス&コンディショニングタイム	当日	16歳以上	—	4	45	火	A	3	35	610
51 わくわくエアロビクスタイム	当日	16歳以上	—	4	45	火	B	3	35	610
52 シニア気ままな転倒予防教室	当日	16歳以上	—	4	45	水	A	研	15	610
53 自分をかためるヨガタイム	当日	16歳以上	—	4	45	水	F	3	30	610
54 ズンバ(水曜)	当日	16歳以上	—	4	45	水	F	3	30	610
55 ズンバ(木曜)	当日	16歳以上	—	4	45	木	A	3	40	610
56 生活力づくりタイム	当日	40歳以上	—	4	45	木	A	研	15	610
57 バレーボールタイム	当日	16歳以上	—	4	45	木	F	1半	24	610
58 バasketボールタイム	当日	16歳以上	—	4	44	金	F	2	30	610
59 ビラティス&ストレッチタイム	当日	16歳以上	—	4	44	土	A	3	30	610
60 マタニティヨガ	イベント	マタニティ	—	4	10	月	A	研	15	610
61 ベビーヨガ	イベント	4ヶ月～1歳9ヶ月と保護者	—	4	9	月	A	研	15	610
62 2・3・4歳児親子体操	イベント	2,3,4歳児と保護者	—	4	12	土	A	2	30	590
63 ソフトバレーボールワンダーリーグ	イベント	16歳以上	—	4	36	木	B	1半	24	400

4 施設の効用の最大限発揮について
(2) 教室計画

■ 趣旨

当協会の強みである多種目・多世代へのプログラムのほか、今期は小学生対象のバドミントン教室を導入するなど、プログラムの入れ替えを実施しました。

結果としては、教室延参加者数 15,993 人、参加料収入 11,621,920 円でした。

■ 具体的取組内容（実施事項）

別紙様式8『教室別参加者数』のとおりです。

4 施設の効用の最大限発揮について

(3) お客様への支援策

■ 趣旨

お客様の利用目的を的確に汲み取り、適切な対応を素早く行うとともに、楽しく、安全に利用していただけるよう、次の支援策に取り組みます。

■ 具体的取組内容（実施事項）

ア 団体・サークル活動への支援

指導者紹介、サークル設立に向けたアドバイスなどを行います。また、「横浜スポーツ・レクリエーションフェスティバル」において、ダンスや体操などで活動する地元スポーツサークルの成果発表の場を提供します。

イ トレーニング支援

・初回ご利用時の支援

インストラクターが健康状態やトレーニングの目的などを聞き、利用方法などを丁寧に説明します。また、希望されるお客様に対し、トレーニングメニューを作成します。

・ショートプログラムの開催

トレーニング室のオープンスペースで 15 分程度のショートプログラムを開催します。インストラクターによるグループレッスンにより、トレーニングの継続を促します。

ウ Wi-Fi スポットの設置

館内に設置した Wi-Fi は、競技団体向けに大会ウェブ速報の活用を提案するなど、スポーツ会場として利便性の良い施設づくりを進めます。

エ お支払の利便性向上

Suica・PASMO 等の電子マネーによる支払いのほか、インターネットによる教室参加申込では、クレジットカードによる支払いを可能とします。また、複数施設のご利用には、当スポーツ協会が管理するスポーツセンターの利用料金が一括精算できるようにします。

4 施設の効用の最大限発揮について

(3) お客様への支援策

■ 具体的取組内容（実施事項）

ア 団体・サークル活動への支援

感染症対策のため実施しませんでした。

イ トレーニング支援

感染症対策によるトレーニング室入場定員が設けられたため、入場管理とお客様に器具の消毒の協力をお願いしました。ショートプログラムは実施しませんでした。

ウ Wi-Fi スポットの設置

館内に設置した Wi-Fi の利用促進のため、利用方法をわかりやすく掲示しています。

エ お支払の利便性向上

お客様の多様な決済方法に対応しています。また、複数施設をご利用のお客様に対し、当スポーツ協会管理のスポーツセンター使用料を一括精算できるサービスを実施しました。

横浜市市民利用施設予約システムに登録していない団体利用をご希望の方でも利用できる一時利用をホームページでご案内し、お客様の利便性向上だけでなく施設の稼働率を向上させました。

4 施設の効用の最大限発揮について

(4) 自主事業計画

ア 基本時間外・年末年始の拡大営業

引き続き、日曜日は午前7時30分からの早朝営業を実施します。また、近隣住民の了承を得たうえで祝日の早朝も開館時間を拡大します。

スポーツ施設条例施行規則で定められている12月28日から翌年1月4日までの8日間の休館日を、12月30日から翌年1月3日までの5日間とし、3日間営業日を拡大します。

イ 飲食事業

引き続き、お客様ニーズをとらえた飲料自動販売機を設置します。自動販売機は電子マネー端末併設、災害用ベンダー機等を備えた機器を導入しています。

ウ 物販・レンタル事業

多様な種目で利用されるお客様に対し、魅力的な商品を揃えます。また、手軽にスポーツセンターで運動できるように、ラケット・シューズなどのスポーツ用具の貸し出しを行います。

エ 「スポーツ・レクリエーション・フェスティバル」開催

10月の体育の日を中心に全市的に行われる「スポーツ・レクリエーション・フェスティバル」を区民・利用者還元イベントとして開催します。

オ 派遣事業の実施

瀬谷区民の健康志向を高め、活力ある明るい元気なまちにするため、地域に向いた派遣事業を積極的に実施します。

カ スポーツ医科学に基づくサービスの実施

当スポーツ協会は、瀬谷スポーツセンターにおける健康増進施設及び指定運動療法施設の運営者として認定されています。令和3年度は、スポーツ医科学に基づく運動療法プログラムを実施します。

キ 東京2020オリンピック・パラリンピック機運醸成事業

東京2020オリンピック・パラリンピックが開催される契機に、区民の皆さまにスポーツの素晴らしさを伝える横浜市スポーツ協会の組織力を活かした機運醸成事業を実施します。

ク 横浜マラソンチャレンジ枠事業

横浜マラソンを盛り上げるための一環として、横浜マラソンチャレンジ枠事業を開催します。

4 施設の効用の最大限発揮について

(4) 自主事業計画

ア 基本時間外・年末年始の拡大営業

日曜日の開館時間拡大は感染症拡大による活動自粛のため実施しませんでした。年末年始開館日拡大については計画通り実施しました。

イ 飲食事業

電子マネー対応の自動販売機を2台設置し、うち1台は災害用ベンダー機能を備えたものを設置しました。

ウ 物販・レンタル事業

物販についてはお客様からいただいた要望に対応して商品を増やし、売れ筋の商品は早めに発注するなどお客様ニーズに対応しました。

レンタル事業については感染症対策のため実施しませんでした。

エ 「スポーツ・レクリエーション・フェスティバル」開催

11/7(日)に感染症対策のため縮小して「みんなでスポーツしよう」と称して瀬谷区スポーツ協会と共催で実施しました(58人)。

オ 派遣事業の実施

保健活動推進員向けの講座を実施しました。ほかに数件予定しておりましたが、感染症拡大による活動自粛のため中止となりました。

カ スポーツ医科学に基づくサービスの実施

マンツーマン姿勢測定 (感染症対策のため中止)

キ 東京2020オリンピック・パラリンピック機運醸成事業

感染症対策のため行いませんでした。

ク 横浜マラソンチャレンジ枠事業

感染症対策のため中止となりました。

5 施設管理について

(1) 施設の点検計画

ア 日常点検

『日常点検チェックシート』に基づいて、点検項目と回数、ルート等を定め、職員が1日6回目視・触診等により行い、異常・不具合箇所、遺失物の早期発見に努めます。

イ 定期点検

施設の老朽化に伴い、建物・設備維持管理の品質保持のために、協力企業である設備維持管理業者に点検業務を委託します。定期点検の結果、不具合箇所が発見された場合は、瀬谷区地域振興課に至急報告します。

5 施設管理について

(1) 施設の点検計画

ア 日常点検

計画書のとおり、スタッフによる1日6回の巡視点検を行い、不具合箇所等を早期発見に努めました。

イ 定期点検

年度当初に全ての点検日程を見えるようにし、点検結果を事務局本部と共有することで、法定点検等が漏れのないよう実施しました。また、地震や大雨等の発生時は、館内を迅速に点検し、お客様の安全利用を確保する体制を整えています。

5 施設管理について

(2) 修繕計画

令和3年度実施する修繕計画は次のとおりです。基準額（税込 550 万円）を上回る見積額を伴う場合でも、コストバランスを考慮のうえで執行が可能と判断できる場合は、当協会負担による修繕を検討します。

また、協力企業である設備維持管理業者と作成した中期修繕計画（3 か年）にもとづき、お客様の安全・快適性を保つ修繕を行います。

予定する主な修繕	場所	内容
ポリウレタン塗装	第2・3 体育室	体育室床面塗装
駐車場監視盤モニター修理	事務室	モニター画面交換
電気室・キュービクル改修	電気室	非常用電源回路交換

5 施設管理について

(2) 修繕計画

年度修繕内容は以下のとおりです

修繕実施内容(計画書)	実施時期
ポリウレタン塗装(2・3 体育室)	R3 年 9 月実施
駐車場監視盤モニター修理	R4 年 2 月実施
電気室・キュービクル改修	天井工事実施時に実施となったため、今年度は未実施。
その他の主な修繕内容	
第2 体育室コンセント修理	第1 四半期
女子トイレ左側手前 排水不良	第2 四半期
自家発電設備修理	第3 四半期
集熱器架台修理	
屋外通路 防犯灯器具不良	第4 四半期
第1 体育室排煙窓開閉不良	

5 施設管理について

(3) 清掃計画

ア 趣旨

予防清掃により汚損の発生頻度を少なくし、管理コスト縮減と快適性を保持します。

イ 具体的取組内容（実施事項）

■ 日常清掃計画

清掃箇所	頻度
衛生設備(トイレ、更衣室、シャワー室 等)の洗浄	1日3~6回
体育室	適宜(モップ清掃は1日6回)
ロビー、廊下、自動販売機周辺	1日1回以上
窓、鏡	適宜
器具倉庫、機械室	1日1回以上
事務室	適宜
出入り口マット	1日1回以上

■ 定期清掃計画

清掃箇所	内容	回数
床清掃(通常)	材質にあわせた清掃方法で汚れ箇所を重点的に実施する 洗浄(モルタル等): 除塵し、モップがけ 洗浄・ワックス(タイル部等): 除塵、ポリッシャー・ワックスがけ カーペット(カーペット部): シャンピングまたはクリーニング	4回/年
床定期清掃	通常清掃でワックス掛けを行っている部分の汚れ・ワックスをはく離す	1回/年
ガラス・鏡	洗剤にて汚れを落とし、水切りして拭き取る	4回/年
シャワー室壁面	壁面の汚れの除去、床面や排水溝のゴミの除去を行う。 年2回シャワーヘッドの分解清掃を実施する	12回/年
換気扇・ガラリ	付着したホコリ等を除去し、適切な換気能力を維持する	1回/年

5 施設管理について

(3) 清掃計画

ア 趣旨

日常清掃チェックリストに基づく細かな日常清掃の結果、館内美観に関するお客様満足度は97.6%となっています。スタッフによる日常清掃や専門業者による定期清掃で、快適なご利用環境を維持しています。

イ 具体的取組内容（実施事項）

■ 日常清掃の内容

清掃箇所	実施内容
衛生設備(トイレ、更衣室、シャワー室 等)の洗浄	1日3~6回実施しました
体育室	モップ清掃を1日6回実施しました
ロビー、廊下、自動販売機周辺	1日1回以上実施しました
窓、鏡	適宜実施しました
器具倉庫、機械室	1日1回以上実施しました
事務室	適宜実施しました
出入り口マット	1日1回以上実施しました

■ 定期清掃の内容

清掃箇所	実施日
床清掃(通常)	11/8、3/14
床定期清掃(はく離)	実施なし
ガラス・鏡	5/10、8/10、11/8、2/14
シャワー室壁面	8/10、2/14
換気扇・ガラリ	実施なし

ワクチン接種会場利用のため、回数を変更して実施しました。

5 施設管理について

(4) 備品管理

ア 趣旨

「横浜市瀬谷スポーツセンター指定管理者 業務の基準」及び「横浜市瀬谷スポーツセンターの管理運営に関する基本協定書」に基づき、適正な管理を行い良好な状態に保ちます。

管理に際しては、横浜市が所有する備品（Ⅰ種）と自己の費用により購入又は調達した備品（Ⅱ種）を区別して帳票に記載します。

5 施設管理について

(4) 備品管理

ア 趣旨

計画書通り実施しました。

備品の棚卸を実施し、備品台帳を整備しました。

今年度は購入及び廃棄物品はありませんでした。

5 施設管理について

(5) 外構管理計画

ア 趣旨

外構の点検は、落ち葉清掃や害虫発生、マンホールや点字ブロックの浮きを1日2回以上実施し、状態を確認します。不具合や危険箇所を発見した場合は、直ちにフェンスなどの設置により「触れない」「近寄らない」などといった安全確保を行い、早急な対応を行ないます。

5 施設管理について

(5) 外構管理計画

ア 趣旨

外構管理は計画書通り実施し、落ち葉の清掃や施設周辺歩道の清掃を実施しました。また、駐車場車止めブロックが剥がれていた箇所については修繕を実施し、駐車区画ラインの引き直しを実施しました。

5 施設管理について

(6) 植栽計画

ア 趣旨

日常的な植栽点検や建物周囲の落ち葉清掃は、外構点検に併せて行います。
樹木の剪定作業等は、高所作業や、専用薬剤の散布など高度な専門的技術を伴う施工が必要となるため、樹木管理を専門とする業者に当該作業を委託します。

イ 具体的取組内容（実施事項）

■ 植栽管理業務

植栽管理	内容	実施月
低木刈込	枝つめ・枝すかしを行う。樹木の基本の形を整え、余分な枝を取り除く	7月
除草	機械、または人力除草	5・7・8月
薬剤散布	けむし・アブラムシ等の樹木への寄生虫防除	5・7月
施肥	樹木にあった肥料を適期に与える	7月
中・高木剪定	樹木の育成状況により適宜選定を実施	本年度は予定なし

5 施設管理について

(6) 植栽計画

ア 趣旨

植栽管理業務は、瀬谷スポーツセンターの美観を保つ他、防犯・防災の観点から施設の安全性を高めるために、次の内容を実施しました。

イ 具体的取組内容（実施事項）

項目	実施日
低木刈込	7/12
除草	7/12、11/8
薬剤散布	7/12、9/16
施肥	3/14(適宜)
中・高木剪定	今年度の実施なし

6 安全管理について

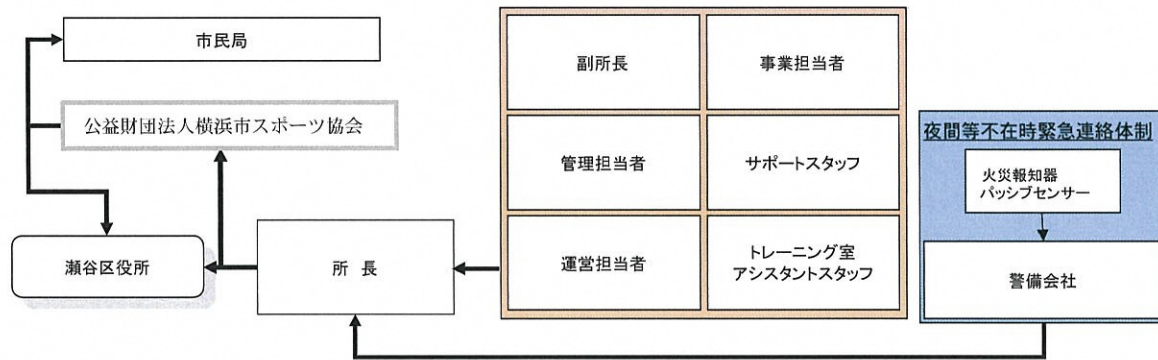
(1) 危機管理体制

ア 趣旨

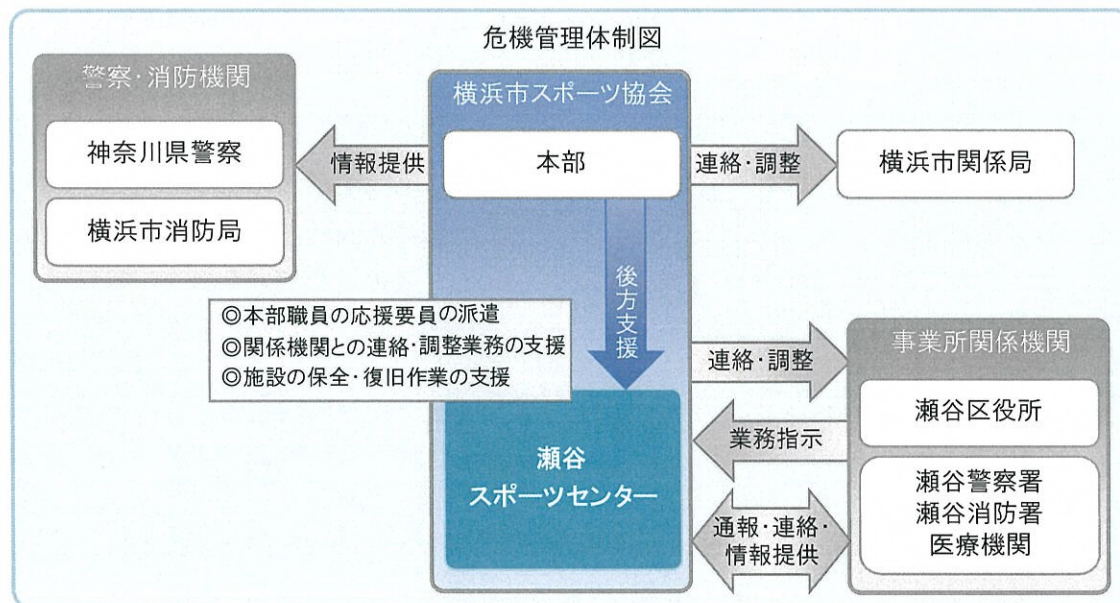
緊急時において迅速かつ効果的な対応を行うため、危機管理体制を確立します。
また、施設での緊急連絡体制とともにスポーツ協会全体の危機管理組織体制を確立し行動します。

イ 具体的取組内容（実施事項）

■緊急時の連絡体制



■危機管理体制



6 安全管理について

(1) 危機管理体制

ア 趣旨

緊急時の体制、危機管理体制を確立し、計画通り実施しました。

6 安全管理について

(2) 日常安全管理

日常点検計画に基づき、施設巡回点検を実施します。また、消防計画に基づき自衛消防訓練として次の訓練を行います。

訓練計画	対象	内容
消火訓練(11月)	全スタッフ	瀬谷消防署協力のもと火災を想定した訓練
参集訓練(9月)	常勤職員	当協会事務局本部と連携した職員参集訓練
避難誘導訓練(11月)	職員・アルバイト・外部講師	震度 5 強の地震を想定したお客様を含めた訓練

6 安全管理について

(2) 日常安全管理

計画書通り実施しました。

訓練計画	対象	実施日	内容
消火訓練	全スタッフ	11/8	火災を想定した訓練
参集訓練	常勤職員	9/1	当協会事務局本部と連携した職員参集訓練
避難誘導訓練	職員・アルバイト・外部講師	11/8	震度 5 強の地震を想定した避難誘導訓練

6 安全管理について

(3) 緊急・救急体制及び通常時の体制

ア 急病人及び負傷者への対応

急病人や負傷者が発生した場合は、即時に現場に急行し初期対応します。重篤と判断した場合はレシーバーを用いて他の職員に救急車の要請を指示するとともに、必要に応じてAEDを持って来る旨を指示します。救急隊の到着まで、一次救命措置を行います。

イ 軽症者への対応

軽症者は、救護室等で応急処置を行った後、近隣病院などを紹介します。

ウ 有資格者の配置と訓練

常勤職員は、横浜市消防長認定の応急手当普及員の資格取得者を配置し、瀬谷スポーツセンターに従事する全スタッフを対象に心肺蘇生法・AED操作研修を実施します。

6 安全管理について

(3) 緊急・救急体制及び通常時の体制

ア 急病人及び負傷者への対応

対応件数は0件

イ 軽症者への対応

応急処置後、必要に応じて近隣病院などを紹介しました。

軽傷者対応3件

ウ 有資格者の配置と訓練

毎月の救急対応訓練を全スタッフと教室指導者に義務付けて実施しました。

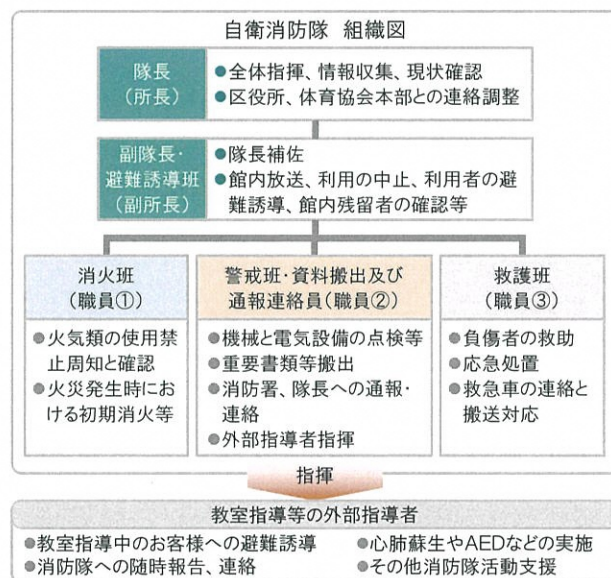
項目	対象	状況
心肺蘇生法・AED操作研修	全スタッフ及び 教室指導者	毎月実施

6 安全管理について

(4) 災害発生時の体制と迅速な対応

「指定管理者災害対応マニュアル」及び「災害時等における施設利用の協力に関する協定」に基づき行動します。

また、災害時の万全な対応を可能とするために、瀬谷スポーツセンターの消防計画にもとづき、自衛消防隊を組織します。災害発生時は、自衛消防隊の各役割のもと、お客様の安全確保を第一に避難誘導や応急救護等の行動を迅速かつ的確に行います。



6 安全管理について

(4) 災害発生時の体制と迅速な対応

- ・ 事業継続計画書（BCP）を作成し、災害時に備えました。
- ・ 瀬谷区役所との『災害時等における施設利用の協力に関する協定』に基づき、瀬谷スポーツセンター災害対応マニュアルを策定しています。
- ・ 災害時等の各職員の速やかな行動を定めた『危機管理基本マニュアル』を整備しています。

6 安全管理について

(5) 休館日・夜間（閉館後）警備体制

休館日・夜間の施設内外の警備は、外部からの建物内侵入を阻止するために、神奈川県公安委員会から認定を受けた警備業者による機械警備及び巡回警備を実施します。常時セットする機械警備での警戒に加え、夜間に1回の巡回を実施し、直接現場確認をするようにします。

巡回警備時には施錠の確認のほか、人の潜伏や火種がないかを特に注意します。

6 安全管理について

(5) 休館日・夜間（閉館後）警備体制

具体的取組内容（実施事項）

- ・公益財団法人神奈川県暴力追放推進センターの賛助会員に加盟し、反社会的団体への適切な対応について職員がセミナーをビデオにて受講しました。
- ・閉館時に施設スタッフによる巡回点検を実施しました。

6 安全管理について
 (6) 補償体制

建築物などの設備構造上の欠陥あるいは管理上の不備等に起因して、お客様に身体的傷害や財物損壊を与えた場合に備え、施設賠償責任保険に加入します。

■加入する施設賠償責任保険

保険種類	保険内容	補償限度額
施設賠償責任保険	施設側の瑕疵により、お客様に対する身体及び物品等に被害が発生した場合の賠償保険	対人:1人につき1億円、1事故につき1億円 期間中1億円 対物:1事故につき1億円、期間中1億円

6 安全管理について
 (6) 補償体制

補償体制について、事業計画書の要件を満たした施設賠償責任保険に加入しました。

7 地域との協力について

(1) 地域支援の取組

ア ウォーキングを活用した地域の健康づくり

- ・地域団体と協働してウォーキングイベントやウォーキングセミナーを実施します。

イ 子育て世代への支援

- ・子育て世代の家族でのご利用を促進するために、託児付きスポーツ教室の開催など子育て支援サービスの拡充を図ります。
- ・ロビーやキッズルームを子どもが安心して過ごせる居場所として活用します。
「ハマハグ」協賛認定施設として子育て中の親とその家族が利用しやすい施設となるようサービスの充実を図ります。

ウ 子どもの体力向上への取組

- ・跳び箱、マット運動、鉄棒などの「子どもの苦手克服教室」を夏期と冬期2回実施します。

エ 高齢者の生きがい・健康づくりへの支援

定期教室でのシニア世代対象プログラムを拡充する他、カローリングやマンツーマン姿勢改善を実施し、区民の健康づくりを支援します。。

7 地域との協力について

(1) 地域支援の取組

ア ウォーキングを活用した地域の健康づくり

- ・瀬谷水緑のウォークサポーター会と協働し年2回のウォーキングイベントを実施しました。また瀬谷水緑のウォークサポーター会の月例ウォークに参加協力しました。

イ 子育て世代への支援

- ・託児付き教室は感染症対策のため実施しませんでした。
- ・キッズルームは感染症対策のため実施しませんでした。
- ・「ハマハグ」協賛認定施設として登録し、おむつ交換台の貸出などのサービスを行っています。

ウ 子どもの体力向上への取組

- ・定期教室「ジュニアチャレンジ教室」などの幼児や小学生対象教室を実施しました。鉄棒や跳び箱などの苦手克服イベントは感染症対策のため実施しませんでした。

エ 高齢者の生きがい・健康づくりへの支援

- ・定期教室でシニア世代対象プログラムを実施しました。マンツーマン姿勢測定は感染症対策のため実施しませんでした。

7 地域との協力について

(2) 地域連携の取組

私たちスポーツ協会は、地域における課題や特性を理解し、瀬谷区スポーツ協会、スポーツ推進委員、青少年指導員、子ども会、シニアクラブ連合会、さわやかスポーツ普及委員会と連携し、区民へより良いスポーツ活動を提供していきます。

また、瀬谷区ふるさとウォーク大会や瀬谷区ウォーキング連絡会などの地域の事業について積極的に協力します。

7 地域との協力について

(2) 地域連携の取組

- ・11/8(日)に感染症対策のため縮小して「みんなでスポーツしよう」と称して種目体験教室や「姿勢を良くするストレッチ」を瀬谷区スポーツ協会と共催で実施しました(58人)。
- ・瀬谷区スポーツ推進委員連絡協議会の瀬谷区ふるさとウォークへの運営協力(11/28)
- ・例年、瀬谷区ウォーキング推進連絡会の事務局として各団体と連携していましたが、感染症対策のため開催されませんでした。
協力団体：瀬谷区スポーツ推進委員連絡協議会、瀬谷区保健活動推進委員会、瀬谷区スポーツ協会、瀬谷区食生活等改善推進委員会、瀬谷ガイドの会、瀬谷水緑の健康ウォークサポーター会
- ・健康サポートフェア(感染症対策のため中止)
協力団体：瀬谷区社会福祉協議会、区内地域ケアプラザ5施設、瀬谷区カローリング同好会
- ・瀬谷水緑のウォークサポーター会主催の月例ウォークに協力しました。
(月例ウォーク年12回)

7 地域との協力について

(3) 地域貢献の取組

- ・地元住民の方の雇用の場として、また区内の学校が行う職業体験・インターンシップの場として協力します。
- ・地元の事業者として、地域のための寄付・協賛などのチャリティ活動に取り組みます。
- ・区民への還元イベントとして秋季にスポーツレクリエーションフェスティバル、春季に健康サポートフェア(福祉フェア)を開催します。
- ・障害児・者の社会活動促進のため、福祉団体等に活動の場を提供します。

7 地域との協力について

(2) 地域貢献の取組

- ・例年、中学校の職業体験やインターンシップ、教職員の方の研修の場として協力していましたが感染症対策のため実施しませんでした。
- ・令和3年度は瀬谷区スポーツ協会に10,000円の協賛を行いました。
また、盲導犬育成事業の支援を目的とした公益財団法人日本盲導犬協会『ラブラドル募金箱』『共同募金』を設置しました。
- ・障害者作業団体「ともしび」の物品販売の場を提供し、障がい者の就労支援に寄与しました。

8 モニタリング計画について

PDCA マネジメントサイクルに則り、計画から実践、評価、そして改善というプロセスを経て、さらに次の計画に反映させることにより、業務水準の向上に繋がります。

項目	内容	時期・頻度
お客様アンケート	各種商品やサービスなどお客様に満足度を調査	2回/年
ご意見箱	施設受付付近に誰でも自由に記載できるアンケート	常時
市コールセンター	市コールセンターに設置されているご意見ダイヤル	常時
オープンミーティング	区のスポーツ振興に関する各主体との意見交換会	1回/年
外部モニタリング	指定管理者独自の取組による第三者機関のモニタリング	令和元年度実施

8 モニタリング計画について

PDCA マネジメントサイクルに則り、本年度の計画やマニュアルに対し、実践、評価、改善のプロセスについて次のとおり取り組みました。

項目	実施期間・時期	件数・主なご意見等
お客様アンケート	四半期毎	261件 →回答を館内に掲示しました。→結果は全スタッフに共有しHP、館内に掲出しました。
ご意見箱	常時設置	21件、 →回答を館内に掲示しました。
受付窓口でのご要望	常時	4件 →施設運営に反映させました。
市コールセンター	常時	0件
オープンミーティング		感染症対策のため開催を中止しました。

9 管理運営経費について

別紙、収支予算書に基づき、適正に執行していきます。

横浜市スポーツ協会では、瀬谷スポーツセンターの光熱水費の節約対策を検討してまいりますが、今後、光熱水費等の値上げがある場合には、改めまして協議をお願いいたします。

9 管理運営経費について

『様式 14～18 収支決算書』記載のとおり

様式4 利用状況表(人数)

令和3年4月1日～令和4年3月31日

平日 231 土曜 51 日祝 66

瀬谷スポーツセンター

作成日 2022/04/25

第1 体育室	項目 区分	団体利用												個人利用											
		団体・個人合計			団体合計		合計		平日		土曜		日・祝		個人合計		合計		平日		土曜		日・祝		
		総合計	一般	小人	人数	一般	小人	一般	小人	一般	小人	一般	小人	一般	小人	人数	一般	小人	一般	小人	一般	小人	一般	小人	
早朝	0	0	0	0	0	0	0	0	0	0	0	0	0	0	0	0	0	0	0	0	0	0	0	0	
A	6,141	4,839	1,302	6,024	4,727	1,297	2,256	62	456	127	2,015	1,108	117	112	5	112	5	0	0	0	0	0	0	0	
B	6,646	5,206	1,440	6,337	4,904	1,433	2,307	239	473	139	2,124	1,055	309	302	7	302	7	0	0	0	0	0	0	0	
C	7,136	5,695	1,441	6,512	5,124	1,388	2,280	16	695	275	2,149	1,097	624	571	53	571	53	0	0	0	0	0	0	0	
D	6,025	4,354	1,671	5,326	4,015	1,311	1,590	74	416	190	2,009	1,047	699	339	360	339	360	0	0	0	0	0	0	0	
E	5,130	2,971	2,159	4,822	2,868	1,954	757	1,161	404	112	1,707	681	308	103	205	103	205	0	0	0	0	0	0	0	
F	5,596	4,643	953	5,343	4,412	931	1,895	368	503	72	2,014	491	253	231	22	231	22	0	0	0	0	0	0	0	
深夜	0	0	0	0	0	0	0	0	0	0	0	0	0	0	0	0	0	0	0	0	0	0	0	0	
小計	36,674	27,708	8,966	34,364	26,050	8,314	11,085	1,920	2,947	915	12,018	5,479	2,310	1,658	652	1,658	652	0	0	0	0	0	0	0	
第2 体育室	早朝	0	0	0	0	0	0	0	0	0	0	0	0	0	0	0	0	0	0	0	0	0	0	0	
A	3192	2481	711	2252	1670	582	846	2	94	65	730	515	940	811	129	520	42	153	33	138	54	138	54		
B	3471	2575	896	2609	1870	739	1110	209	30	0	730	530	662	705	157	438	40	142	64	125	33	125	33		
C	3630	2922	708	2829	2344	485	1529	0	30	0	785	485	801	578	223	194	44	209	120	175	59	175	59		
D	3218	1788	1420	2328	1207	1121	385	636	30	0	792	485	890	591	299	197	131	274	76	120	92	120	92		
E	2910	1155	1755	2448	885	1563	84	1285	30	0	771	278	462	270	192	83	89	106	52	81	51	81	51		
F	2208	1973	235	1511	1379	132	263	47	30	0	1086	85	697	594	103	352	93	132	4	100	6	100	6		
深夜	0	0	0	0	0	0	0	0	0	0	0	0	0	0	0	0	0	0	0	0	0	0	0	0	
小計	18629	12904	5725	13977	9355	4622	4217	2179	244	65	4894	2378	4652	3549	1103	1794	439	1016	369	739	295	739	295		
第3 体育室	早朝	0	0	0	0	0	0	0	0	0	0	0	0	0	0	0	0	0	0	0	0	0	0	0	
A	4228	3621	607	4228	3621	607	2632	0	535	5	454	602	0	0	0	0	0	0	0	0	0	0	0	0	
B	3641	2948	693	3641	2948	693	2490	21	84	23	374	649	0	0	0	0	0	0	0	0	0	0	0	0	
C	2581	1891	690	2581	1891	690	1441	0	114	98	336	592	0	0	0	0	0	0	0	0	0	0	0	0	
D	2562	1788	774	2562	1788	774	1242	0	174	120	372	654	0	0	0	0	0	0	0	0	0	0	0	0	
E	2011	965	1046	2011	965	1046	547	661	201	133	217	252	0	0	0	0	0	0	0	0	0	0	0	0	
F	2069	1377	692	2069	1377	692	873	425	212	209	292	58	0	0	0	0	0	0	0	0	0	0	0	0	
深夜	0	0	0	0	0	0	0	0	0	0	0	0	0	0	0	0	0	0	0	0	0	0	0	0	
小計	17092	12590	4502	17092	12590	4502	9225	1107	1320	588	2045	2807	0	0	0	0	0	0	0	0	0	0	0	0	
研修室	早朝	0	0	0	0	0	0	0	0	0	0	0	0	0	0	0	0	0	0	0	0	0	0	0	
A	1395	992	403	1395	992	403	658	120	58	181	276	102	0	0	0	0	0	0	0	0	0	0	0	0	
B	1365	951	414	1365	951	414	477	296	212	5	262	113	0	0	0	0	0	0	0	0	0	0	0	0	
C	1117	885	232	1117	885	232	532	129	96	0	257	103	0	0	0	0	0	0	0	0	0	0	0	0	
D	1084	687	397	1084	687	397	340	255	94	9	253	133	0	0	0	0	0	0	0	0	0	0	0	0	
E	657	397	260	657	397	260	102	116	96	17	199	127	0	0	0	0	0	0	0	0	0	0	0	0	
F	682	463	219	682	463	219	123	122	144	0	196	97	0	0	0	0	0	0	0	0	0	0	0	0	
深夜	0	0	0	0	0	0	0	0	0	0	0	0	0	0	0	0	0	0	0	0	0	0	0	0	
小計	6300	4375	1925	6300	4375	1925	2232	1038	700	212	1443	675	0	0	0	0	0	0	0	0	0	0	0	0	
レレ ニング室	早朝	0	0	0	0	0	0	0	0	0	0	0	0	0	0	0	0	0	0	0	0	0	0	0	
A	3101	3083	18	0	0	0	0	0	0	0	0	0	3101	3083	18	1990	2	456	7	637	9	637	9		
B	1842	1829	13	0	0	0	0	0	0	0	0	0	1842	1829	13	1108	6	361	3	360	4	360	4		
C	2188	2183	5	0	0	0	0	0	0	0	0	0	2188	2183	5	1447	3	356	0	380	2	380	2		
D	1697	1675	22	0	0	0	0	0	0	0	0	0	1697	1675	22	941	19	373	3	361	0	361	0		
E	1644	1626	18	0	0	0	0	0	0	0	0	0	1644	1626	18	1045	16	220	0	361	2	361	2		
F	1203	1196	7	0	0	0	0	0	0	0	0	0	1203	1196	7	834	3	154	1	198	3	198	3		
深夜	0	0	0	0	0	0	0	0	0	0	0	0	0	0	0	0	0	0	0	0	0	0	0	0	
小計	11675	11592	83	0	0	0	0	0	0	0	0	0	11675	11592	83	7365	49	1930	14	2297	20	2297	20		
ロビ ー	早朝	0	0	0	0	0	0	0	0	0	0	0	0	0	0	0	0	0	0	0	0	0	0	0	
A	0	0	0	0	0	0	0	0	0	0	0	0	0	0	0	0	0	0	0	0	0	0	0	0	
B	1580	1580	0	0	0	0	0	0	0	0	0	0	1580	1580	0	1578	0	2	0	0	0	0	0	0	
C	93	93	0	0	0	0	0	0	0	0	0	0	93	93	0	93	0	0	0	0	0	0	0	0	
D	0	0	0	0	0	0	0	0	0	0	0	0	0	0	0	0	0	0	0	0	0	0	0	0	
E	0	0	0	0	0	0	0	0	0	0	0	0	0	0	0	0	0	0	0	0	0	0	0	0	
F	0	0	0	0	0	0	0	0	0	0	0	0	0	0	0	0	0	0	0	0	0	0	0	0	
深夜	0	0	0	0	0	0	0	0	0	0	0	0	0	0	0	0	0	0	0	0	0	0	0	0	
小計	1673	1673	0	0	0	0	0	0	0	0	0	0	1673	1673	0	1671	0	2	0	0	0	0	0	0	

総合計	合計人数			団体合計 人数	合計		平日		土曜		日・祝		個人合計 人数	合計		平日		土曜		日・祝	
	一般	小人	合計		一般	小人	一般	小人	一般	小人	一般	小人		一般	小人	一般	小人	一般	小人		
	92,043	70,842	21,201	71,733	52,370	19,363	26,759	6,244	5,211	1,780	20,400	11,339	20,310	16,472	1,838	12,488	1,140	2,948	383	3,036	315

※一般：高校生以上

※小人：中学生以下

様式5 種目別利用者数

令和3年4月1日～令和4年3月31日

瀬谷スポーツセンター

作成日

2022/05/03

種目	団体数	団体人数			個人人数			計
		一般	小人	小計	一般	小人	小計	
バドミントン	232	2,941	425	3,366	2,605	1,549	4,154	7,520
卓球	215	4,622	91	4,713	2,504	143	2,647	7,360
バレーボール	131	2,370	1,121	3,491	0	0	0	3,491
バスケットボール	497	16,215	6,686	22,901	98	63	161	23,062
体操・エアロビクス	519	9,600	1,830	11,430	0	0	0	11,430
武道	256	3,403	1,189	4,592	0	0	0	4,592
ウェイトリフティング	0	0	0	0	0	0	0	0
トレーニング	0	0	0	0	11,592	83	11,675	11,675
弓道	0	0	0	0	0	0	0	0
ダンス	695	5,509	3,085	8,594	0	0	0	8,594
水泳	0	0	0	0	0	0	0	0
インラインスケート	0	0	0	0	0	0	0	0
フットサル	167	1,292	844	2,136	0	0	0	2,136
テニス	18	158	0	158	0	0	0	158
ウォーキング	0	0	0	0	0	0	0	0
その他スポーツ	233	6,260	4,092	10,352	1,673	0	1,673	12,025
合計	2,963	52,370	19,363	71,733	18,472	1,838	20,310	92,043

※一般：高校生以上

※小人：中学生以下

様式6 利用状況表 (総括)

令和3年4月1日～令和4年3月31日

平日

231

土曜

51

日・祝

66

瀬谷スポーツセンター

作成日

2022/4/6

項目	利用コマ数															人数															
	稼働率			団体									個人			合計人数	団体				個人										
				曜日			優先			曜日							曜日		曜日												
利用可能コマ数	利用コマ数	稼働率	平日	土曜	日・祝	無し	1/2	全額	平日	土曜	日・祝	無し	1/2	全額	平日		土曜	日・祝	合計	団体数	平日	土曜	日・祝	合計	平日	土曜	日・祝	合計			
第1 体育室	区 分	0	0	0%	0	0	0	0	0	0	0	0	0	0	0	0	0	0	0	0	0	0	0	0	0	0	0	0			
	早期	0	0	0%	0	0	0	0	0	0	0	0	0	0	0	0	0	0	0	0	0	0	0	0	0	0	0	0			
	A	318	268	84%	68	41	36	145	0	0	77	4	22	77	18	8	20	0	0	20	6141	204	2318	583	3123	6024	117	0	0	117	
	B	318	274	86%	122	42	33	197	0	0	9	4	24	9	20	8	40	0	0	40	6646	202	2546	612	3179	6337	309	0	0	309	
	C	318	266	84%	102	41	34	177	0	0	4	4	22	4	20	6	59	0	0	59	7136	185	2296	970	3246	6512	624	0	0	624	
	D	318	283	89%	99	40	36	175	0	0	4	4	22	4	20	6	78	0	0	78	6025	175	1664	606	3056	5326	699	0	0	699	
	E	314	288	92%	126	42	39	204	2	1	21	2	20	23	16	4	38	0	0	38	5130	216	1918	516	2388	4822	308	0	0	308	
	F	318	301	95%	135	39	42	216	0	0	26	4	16	30	16	0	39	0	0	39	5596	246	2263	575	2505	5343	253	0	0	253	
探検	0	0	0%	0	0	0	0	0	0	0	0	0	0	0	0	0	0	0	0	0	0	0	0	0	0	0	0	0			
小計	1904	1680	88%	652	245	220	1114	2	1	141	22	126	147	110	32	274	0	0	274	36674	1228	13005	3862	17497	34364	2310	0	0	2310		
第2 体育室	区 分	0	0	0%	0	0	0	0	0	0	0	0	0	0	0	0	0	0	0	0	0	0	0	0	0	0	0	0			
	早期	0	0	0%	0	0	0	0	0	0	0	0	0	0	0	0	0	0	0	0	0	0	0	0	0	0	0	0	0		
	A	166	140	84%	17	0	1	18	0	0	21	7	11	27	9	3	48	18	17	83	3192	57	848	159	1245	2252	562	186	192	940	
	B	168	166	99%	0	0	1	1	0	0	61	1	11	61	9	3	51	24	17	92	3471	74	1319	30	1260	2609	478	226	158	862	
	C	169	150	89%	6	0	1	7	0	0	58	1	10	58	9	2	32	24	18	74	3630	76	1529	30	1270	2829	238	329	234	801	
	D	170	147	86%	28	0	1	29	0	0	30	1	10	30	9	2	35	24	18	77	3218	70	1021	30	1277	2328	328	350	212	890	
	E	165	161	98%	0	0	2	2	0	0	78	1	10	79	8	2	29	24	17	70	2910	91	1369	30	1049	2448	172	158	132	462	
	F	168	165	98%	17	0	4	21	0	0	20	1	7	22	6	0	74	23	19	116	2208	49	310	30	1171	1511	455	136	106	697	
探検	0	0	0%	0	0	0	0	0	0	0	0	0	0	0	0	0	0	0	0	0	0	0	0	0	0	0	0	0			
小計	1006	929	92%	68	0	10	78	0	0	268	12	59	277	50	12	269	137	106	512	18629	417	6396	309	7272	13977	2233	1385	1034	4652		
第3 体育室	区 分	0	0	0%	0	0	0	0	0	0	0	0	0	0	0	0	0	0	0	0	0	0	0	0	0	0	0	0			
	早期	0	0	0%	0	0	0	0	0	0	0	0	0	0	0	0	0	0	0	0	0	0	0	0	0	0	0	0	0		
	A	163	147	90%	30	1	21	52	0	0	66	23	6	89	4	2	0	0	0	0	4228	147	2632	540	1056	4228	0	0	0	0	
	B	160	128	80%	6	16	17	39	0	0	82	1	6	83	4	2	0	0	0	0	3641	128	2511	107	1023	3641	0	0	0	0	
	C	158	133	84%	51	15	21	87	0	0	41	1	4	42	3	1	0	0	0	0	2581	133	1441	212	928	2581	0	0	0	0	
	D	158	143	91%	95	18	24	137	0	0	1	1	4	2	3	1	0	0	0	0	2562	143	1242	294	1026	2562	0	0	0	0	
	E	156	127	81%	82	18	23	123	0	0	0	1	3	2	1	1	0	0	0	0	2011	127	1208	334	469	2011	0	0	0	0	
	F	160	125	78%	58	14	25	97	0	0	26	1	1	24	2	2	0	0	0	0	2069	125	1298	421	350	2069	0	0	0	0	
探検	0	0	0%	0	0	0	0	0	0	0	0	0	0	0	0	0	0	0	0	0	0	0	0	0	0	0	0	0	0		
小計	955	803	84%	322	82	131	535	0	0	216	28	24	242	17	9	0	0	0	0	17092	803	10332	1908	4852	17092	0	0	0	0		
研修室	区 分	0	0	0%	0	0	0	0	0	0	0	0	0	0	0	0	0	0	0	0	0	0	0	0	0	0	0	0			
	早期	0	0	0%	0	0	0	0	0	0	0	0	0	0	0	0	0	0	0	0	0	0	0	0	0	0	0	0	0		
	A	163	117	72%	16	17	13	46	0	0	65	1	5	66	3	2	0	0	0	0	1395	117	778	239	378	1395	0	0	0	0	
	B	159	82	52%	22	2	11	35	0	0	22	19	6	40	4	3	0	0	0	0	1365	82	773	217	375	1365	0	0	0	0	
	C	159	109	69%	59	16	9	84	0	0	20	1	4	21	3	1	0	0	0	0	1117	109	661	96	360	1117	0	0	0	0	
	D	159	80	50%	24	12	8	44	0	0	31	1	4	32	3	1	0	0	0	0	1084	80	595	103	386	1084	0	0	0	0	
	E	157	69	44%	51	5	8	64	0	0	0	1	4	2	2	1	0	0	0	0	657	69	218	113	326	657	0	0	0	0	
	F	157	58	37%	45	8	2	55	0	0	0	1	2	2	1	0	0	0	0	0	682	58	245	144	293	682	0	0	0	0	
探検	1	0	0%	0	0	0	0	0	0	0	0	0	0	0	0	0	0	0	0	0	0	0	0	0	0	0	0	0	0		
小計	955	515	54%	217	60	51	328	0	0	138	24	25	163	16	8	0	0	0	0	6300	515	3270	912	2118	6300	0	0	0	0		
トレーニング室	区 分	0	0	0%	0	0	0	0	0	0	0	0	0	0	0	0	0	0	0	0	0	0	0	0	0	0	0	0			
	早期	0	0	0%	0	0	0	0	0	0	0	0	0	0	0	0	0	0	0	0	0	0	0	0	0	0	0	0	0		
	A	171	171	100%	0	0	0	0	0	0	0	0	0	0	0	0	115	25	31	171	3101	0	0	0	0	0	0	1992	463	646	3101
	B	171	171	100%	0	0	0	0	0	0	0	0	0	0	0	0	115	25	31	171	1842	0	0	0	0	0	0	1114	364	364	1842
	C	171	171	100%	0	0	0	0	0	0	0	0	0	0	0	0	115	25	31	171	2188	0	0	0	0	0	0	1450	356	382	2188
	D	171	171	100%	0	0	0	0	0	0	0	0	0	0	0	0	115	25	31	171	1697	0	0	0	0	0	0	960	376	361	1697
	E	168	168	100%	0	0	0	0	0	0	0	0	0	0	0	0	113	25	30	168	1644	0	0	0	0	0	0	1061	220	363	1644
	F	168	168	100%	0	0	0	0	0	0	0	0	0	0	0	0	113	25	30	168	1203	0	0	0	0	0	0	837	165	201	1203
探検	1	0	0%	0	0	0	0	0																							

様式7

施設名 横浜市瀬谷スポーツセンター

託児事業実績報告

令和3年4月1日～令和4年3月31日

令和3年4月1日

No.	事業内容	対象年齢	場所	回数	託児利用料 (1人/時間)	託児利用 人数※1	合計(円)	託児依頼先	延べ託児 従事者数
1	新型コロナウイルス感染症拡大防止のため、実施しませんでした								
2									

※1 開催当日、託児を利用した実人数（出席者）

様式8 教室別参加者数

令和3年04月01日～令和4年03月31日

瀬谷スポーツセンター

作成日

2022/04/25

教室名	定期/当日	回数	一般	小人	総合計
ベビーマッサージ	定期	7	21	21	42
1歳児親子ふれあい体操	定期	0	0	0	0
2・3歳児親子体操	定期	19	209	209	418
2・3・4歳児親子体操	当日	6	64	65	129
入園準備 親子リトミック	定期	20	163	163	326
ジュニアスポーツ	定期	18	0	379	379
水曜ジュニアチャレンジ①	定期	0	0	0	0
水曜ジュニアチャレンジ②	定期	19	0	173	173
金曜ジュニアチャレンジ①	定期	19	0	238	238
金曜ジュニアチャレンジ②	定期	19	0	255	255
ジュニアタップダンス	定期	0	0	0	0
社交ダンス (初級)	定期	0	0	0	0
はじめてのタップダンス	定期	21	116	110	226
フラダンス	定期	19	306	0	306
はじめてのフラダンス	定期	19	299	0	299
ヨガ①	定期	21	357	0	357
ヨガ②	定期	21	422	0	422
ボディメイクヨガ(元パワーヨガ)	定期	21	201	0	201
ピラティス①	定期	19	291	0	291
ピラティス②	定期	0	0	0	0
からだメンテナンス①	定期	19	105	0	105
からだメンテナンス②	定期	19	101	0	101
体幹トレーニング～きれいな姿勢～	定期	19	164	0	164
Ms.ボディシェイプアップ	定期	19	626	0	626
美姿勢コンディショニング(基礎)	定期	21	344	0	344
エアロピクス (ベーシック)	定期	20	265	0	265
エアロキックボクシング	定期	19	279	0	279
シニアのためのしっかりトレーニング	定期	19	647	0	647
はつらつ健康体操	定期	19	613	0	613
すこやか体操 (口コモ・介護予防)	定期	19	434	0	434
すこやか体操② (口コモ・介護予防)	定期	0	0	0	0
卓球 (木曜)	定期	20	437	0	437
卓球 (金曜)	定期	18	494	0	494

バドミントン	定期	20	434	0	434
座ってゆっくり太極拳	定期	19	235	0	235
太極拳	定期	19	620	0	620
48式太極拳入門	定期	21	226	0	226
書道 (1.3.5週)	定期	10	65	0	65
うたごえサロン	定期	20	111	0	111
絵手紙 (2.4週)	定期	9	83	0	83
らくらくヨーガタイム	当日	22	435	0	435
トータルフィットネス&コンディショニングタイム	当日	22	415	0	415
わくわくエアロビクスタイム	当日	22	523	0	523
ズンバ (木朝)	当日	24	602	0	602
生活体カづくりタイム	当日	24	273	0	273
バレーボールタイム	当日	24	413	0	413
カローリングタイム	当日	0	0	0	0
バスケットボールタイム	当日	22	168	0	168
ピラティス&ストレッチタイム	当日	23	269	0	269
簡単ボールエクササイズ	定期	19	73	0	73
ベビーヨーガタイム	当日	1	0	0	0
初めてはじめるヨガ	定期	6	40	0	40
キッズチャレンジ ~入学準備~	定期	10	0	232	232
ジュニア 卓球	定期	0	0	0	0
ジュニア バドミントン	定期	20	0	239	239
チアダンス① (幼-小6)	定期	20	0	263	263
チアダンス② (小3-中)	定期	0	0	0	0
自分を見つめるヨーガタイム	当日	20	190	0	190
シニアの気ままな転倒予防教室	当日	22	118	0	118
簡単ヨーガ連続利用【割引】	当日	0	0	0	0
やさしいセルフ整体	定期	0	0	0	0
気楽にゆっくりエアロビクス	定期	0	0	0	0
ズンバ (水夜)	当日	22	194	0	194
冬 キッズプログラム	定期	0	0	0	0
3.4歳 親子体操	定期	0	0	0	0
マリノスJrサッカー (1-2年)	定期	0	0	0	0
マリノスJrサッカー (3-4年)	定期	0	0	0	0
avex DANCE BOX ①	定期	19	0	153	153
avex DANCE BOX ②	定期	19	0	247	247

E-スをねらえ テニス	定期	18	158	0	158
E-スをねらえ テニス (経験者)	定期	0	0	0	0
わんぱく 幼児体操	定期	0	0	0	0
モムチャン フィットネス	定期	21	305	0	305
バレエストレッチ&エクササイズ	定期	0	0	0	0
バレトン	定期	0	0	0	0
ヨーガ入門	定期	19	200	0	200
ごろねヨーガタイム	当日	0	0	0	0
ソフボール ワンデーリーグ	当日	5	71	0	71
マタニティヨーガ	当日	0	0	0	0
骨盤リズム整体	定期	8	67	0	67
合 計		1,049	13,246	2,747	15,993

※一般：高校生以上

※小人：中学生以下

教室名	定期/当日	回数	一般	小人	総合計
夏休み キッズプログラム	他	0	0	0	0
冬休み キッズプログラム	他	0	0	0	0
はつらつウォーキング	他	0	0	0	0
託児(子供の人数のみ)	他	0	0	0	0
スポレク (公益)	他	0	0	0	0
スポレク (収益)	他	0	0	0	0
健康サポートフェア	他	0	0	0	0
GW キッズプログラム	他	0	0	0	0
マンツーマン 姿勢測定	他	0	0	0	0
横浜マラソンチャレンジ枠講座	他	0	0	0	0
夏キッズ 特訓	他	0	0	0	0
冬キッズ 特訓	他	0	0	0	0
合 計		0	0	0	0

※一般：高校生以上

※小人：中学生以下

収支決算書

1 総括表

(1)収入

(円、税込)

項目	第1四半期 決算額	第2四半期 決算額	第3四半期 決算額	第4四半期 決算額	小計	予算	予算 達成率	備考	
①指定管理料	10,876,000	8,157,000	10,876,000	8,144,000	38,053,000	38,053,000	100.0%		
②ワクチン接種会場協力金	0	0	0	8,621,000	8,621,000	0		新型コロナウイルス感染症のワクチン接種会場使用に伴う協力金	
③施設運営収入 (A)	1,372,550	5,160,250	18,879,740	9,627,879	35,040,419	57,411,000	61.0%		
項目	利用料金収入	0	3,569,400	7,818,420	4,576,320	15,964,140	20,853,000	76.6%	うち、新型コロナウイルス感染症のワクチン接種会場使用に伴う利用料金(7,208,700円)
	利用料金収入(駐車場)	1,372,550	1,590,850	2,213,500	2,211,400	7,388,300	9,949,000	74.3%	
	スポーツ教室等事業収入	0	0	8,610,650	2,764,350	11,375,000	25,786,000	44.1%	
	文化系教室収入	0	0	237,170	9,750	246,920	823,000	30.0%	
	託児事業収入	0	0	0	0	0	0	-	
	広告業務収入	0	0	0	0	0	0	-	
	その他	0	0	0	66,059	66,059	0	-	
④自主事業による収入	200,614	361,106	831,631	2,199,621	3,592,972	3,269,000	109.9%		
項目	スポーツ教室等事業(時間外)	0	0	0	0	0	0	-	
	飲食事業	94,734	258,206	286,527	451,161	1,090,628	1,775,000	61.4%	
	物販事業	60	3,130	35,500	69,540	108,230	541,000	20.0%	
	利用料金収入(時間外)	0	0	138,774	38,730	177,504	152,000	116.8%	
	利用料金収入(駐車場)(時間外)	105,600	77,550	354,000	288,750	825,900	412,000	200.5%	
	ワクチン会場協力金(自主)	0	0	0	1,341,000	1,341,000	0		新型コロナウイルス感染症のワクチン接種会場使用に伴う協力金
	その他	220	22,220	16,830	10,440	49,710	389,000	12.8%	
合計(③+④)	1,573,164	5,521,356	19,711,371	11,827,500	38,633,391	60,680,000	63.7%		

(2)支出

(円、税込)

項目	第1四半期 決算額	第2四半期 決算額	第3四半期 決算額	第4四半期 決算額	小計	予算	予算 達成率	備考	
⑤維持管理運営費用 (B)	16,874,201	13,409,812	24,685,699	32,288,036	87,257,748	107,322,000	81.3%		
項目	人件費	10,682,752	6,730,586	11,999,705	12,697,585	42,110,628	45,627,000	92.3%	
	修繕費	8,800	565,400	2,673,330	2,339,150	5,586,680	5,500,000	101.6%	
	設備管理費・保安警備費	1,801,721	1,484,921	1,780,491	1,267,767	6,334,900	5,830,000	108.7%	
	備品購入費・消耗品費	82,905	219,202	403,050	416,997	1,122,154	2,202,000	51.0%	
	外構・植栽管理費・廃棄物処理費	77,000	674,553	220,000	778,868	1,750,421	1,485,000	117.9%	
	広報費・印刷製本費	0	0	0	0	0	330,000	0.0%	
	光熱水費・燃料費	945,241	1,596,033	2,043,502	3,567,778	8,152,554	10,718,000	76.1%	
	保険料	53,353	0	177,687	206,364	437,404	1,300,000	33.6%	
	使用料・賃借料	752,885	85,308	716,354	857,103	2,411,650	5,370,000	44.9%	
	委託料・謝金	2,311,765	1,903,115	4,464,985	6,217,737	14,897,602	23,507,000	63.4%	
	公租公課	20,000	0	0	3,561,907	3,581,907	4,325,000	82.8%	
	旅費	6,838	4,870	4,764	17,090	33,562	109,000	30.8%	
	通信運搬費	83,515	134,870	143,223	169,632	531,240	535,000	99.3%	
	支払手数料	13,726	10,054	56,208	88,887	168,875	374,000	45.2%	
	会費及び負担金	23,800	0	0	93,671	117,471	110,000	106.8%	
その他	9,900	900	2,400	7,500	20,700	0	-		
⑥自主事業による経費	413,414	53,531	170,379	345,851	983,175	1,125,000	87.4%		
項目	スポーツ教室等事業(時間外)	0	0	0	0	0	0	-	
	飲食事業	297,240	39,177	39,177	78,354	453,948	560,000	81.1%	
	物販事業	109,836	0	47,657	-63,823	93,670	404,000	23.2%	
	その他	6,338	14,354	83,545	331,320	435,557	161,000	270.5%	
合計(⑤+⑥)	17,287,615	13,463,343	24,856,078	32,633,887	88,240,923	108,447,000	81.4%		

(3) 収支差額(自主事業除く)

(円、税込)

項目	第1四半期 決算額	第2四半期 決算額	第3四半期 決算額	第4四半期 決算額	小計	予算	備考
収支差額= (収入(①+②+③)-支出(⑤))	-4,625,651	-92,562	5,070,041	-5,895,157	-5,543,329	-11,858,000	

収支決算書

2 指定管理・収入の部

		内 訳	合計金額 (円、税込み)
合計	(A)		35,040,419
利用料金収入			15,964,140
項 目	体育室(団体)	室場利用料	4,502,950
	研修室(団体)	室場利用料	348,400
	個人利用	トレーニング室、卓球・バドミントン、ランニングステーション	3,904,090
	ワクチン会場使用料	室場利用料	7,208,700
<u>利用料金収入(駐車場)</u>		駐車場利用料金	7,388,300
スポーツ教室等事業収入		教室参加料金	11,375,000
文化系教室収入		文化教室参加料金	246,920
託児事業収入			0
広告業務収入			0
その他		過年度未払金辞退者等分の雑収入計上、自販機設置広告掲載協賛金	66,059

※ 必要に応じて小区分を設定しても構いません。

収支決算書

3 指定管理・支出の部

		積算内訳	合計金額 (円、税込み)
合計 (B)			87,257,748
項 目	人件費	・常勤職員 5名 ・アルバイト 20名	42,110,628
	修繕費		5,586,680
	設備管理費	総合設備管理業務委託等	5,542,900
	保安警備費	警備業務委託	792,000
	備品購入費		0
	消耗品費		1,122,154
	外構・植栽管理費	植栽・樹木管理委託	1,430,000
	廃棄物処理費	廃棄物処理・ルート回収経費等	320,421
	広報費		0
	印刷製本費		0
	光熱水費	電気、ガス、水道	8,152,554
	燃料費		0
	保険料	施設賠償保険、スポーツ教室傷害保険	437,404
	使用料・賃借料	教室施設利用料、トレーニングマシンリース等	2,411,650
	委託料	現金集配業務、教室指導業務等	2,813,015
	謝金	教室講師謝金等	6,225,587
	公租公課費	事業所税 消費税 印紙税	3,581,907
	旅費	交通費	33,562
	通信運搬費	電話代、インターネット通信費	531,240
	支払手数料	振込手数料	168,875
会費及び負担金		117,471	
	(職員等研修費) 日本障がい者スポーツ協会登録更新	3,800	
	(その他) 県暴力追放推進センター賛助会費、健康増進施設認定更新費	113,671	
事務経費本部分		5,859,000	
その他	新型コロナウイルスの影響による返金	20,700	
		0	

※1 次の例を参考に記載してください。

人件費・・・報酬、賃金、手当、社会保険料、福利厚生費など

※2 必要に応じて小区分を設定しても構いません。

収支決算書

4 自主事業・収入の部

		内 訳	合計金額 (円、税込み)
合計			3,592,972
項 目	スポーツ教室等事業(時間外)		0
	飲食事業	自動販売機収入	1,090,628
	物販事業	スポーツ用具販売、スポーツ用具レンタル料	108,230
	利用料金収入(時間外)	年末年始拡大営業の室場利用料	177,504
	利用料金収入(駐車場)(時間外)	時間外駐車場利用料	825,900
	ワクチン接種会場協力金		1,341,000
	その他	派遣指導料	49,710

※ 必要に応じて小区分を設定しても構いません。

収支決算書

5 自主事業・支出の部

		内 訳	合計金額 (円、税込み)
合計			983,175
項 目	スポーツ教室等事業(時間外)		0
	飲食事業	自動販売機支出	453,948
	物販事業	販売物品仕入れ 他	93,670
	利用料金支出(時間外)	年末年始拡大開館経費	226,335
	利用料金支出(駐車場)(時間外)		0
	その他	瀬谷区体育協会賛助会費、コミュニティカフェ「和」光熱水費等	209,222

※ 必要に応じて小区分を設定しても構いません。