

平成 29 年度 横浜市瀬谷スポーツセンター事業計画書

1 基本方針

(1) 重点項目

- ア 地域・区内公共施設と連携した事業の実施
- イ 多世代を対象とした事業の実施
- ウ 緑化事業の推進

(2) 数値目標

- ☐ 延利用者数 283,783 人
- ☐ 利用料金収入 25,543,000 円
- ☐ 教室参加料収入 45,159,000 円
- ☐ 健康増進プログラムの実施 年間 2,500 回以上

平成 29 年度 横浜市瀬谷スポーツセンター事業報告書

1 基本方針

(1) 重点項目

- ア 地域・区内公共施設と連携した事業の実施
 - ・瀬谷区体育協会と連携しスポーツレクリエーションフェスティバルや地域ケアプラザと連携した健康づくり講座、連合自治会の運動会で準備体操などを行いました。(29 年度 31 件)
- イ 多世代を対象とした事業の実施
 - スポーツ教室では 0 歳児から高齢者までを対象とした教室を展開した他、「夏冬のキッズプログラム(小学生)」「スポーツレクリエーションフェスティバル(小学生～高齢者)」「健康サポートフェア(高齢者)」と多世代を対象としたイベントを行いました。
- ウ 緑化事業の推進
 - 当館ボランティア協力のもとエントランスに花壇を置き、季節の花の植え替えを行いました。また夏にはゴーヤを植え、グリーンカーテンを実施しました。
 - また 5 月に全国都市緑化よこはまフェア里山会場までのウォーキングイベントを実施しました。

(2) 数値目標

項目	実績	達成率
延利用者数	259, 207 人	91.3 %
利用料金収入	28, 416, 285 円	111. 2%
教室参加料収入	37, 949, 510 円	84. 0%
健康増進プログラムの実施	3, 023 回	120. 9%

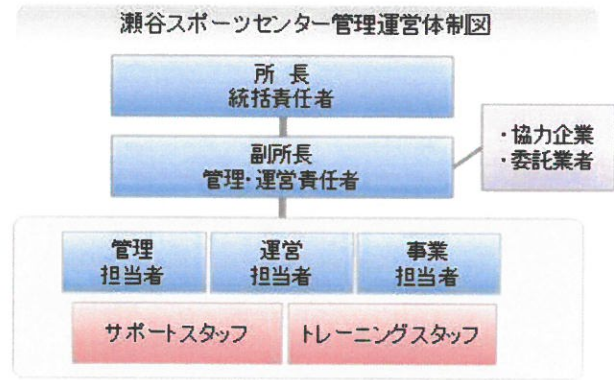
2 運営実施体制・職員配置について

(1) 趣旨

私たちは体育協会の総合力を活かして、安全かつ効率的な管理運営体制を構築します。また、専門性を要する設備維持管理業務は、安全・確実に行うために、豊富な実績と高い能力を有する専門業者に作業を委託します。

(2) 具体的取組内容（実施事項）

1. 瀬谷スポーツセンターの管理運営体制



職務	人数	有する資格等
統括責任者(所長)	1	防火管理者、体育施設管理士ほか
運営責任者(副所長)	1	
管理担当	1	
運営担当	1	
事業担当	1	
受付・事務スタッフ	1日6名	
トレーニング室スタッフ	1日3名	

2. 研修計画

下記の研修を実施します。

研修名	対象
心肺蘇生・AED 操作研修	全スタッフ
ノーマライゼーション研修	全スタッフ
人権研修	全スタッフ
個人情報保護研修	全スタッフ
公共サービス従事者研修(条例等解釈、コンプライアンス)	全スタッフ
接遇研修	全スタッフ
インストラクター研修	指導職員、スタッフ
マネジメント研修	主任・副主任

2 運営実施体制・職員配置について

(1) 趣旨

事業計画書のとおり、公共サービスの提供者として安全で効率的な管理を行うとともに、区民のスポーツ実施率の向上をめざし、施設内外でのスポーツプログラムを展開できる体制で運営しました。

特に設備維持管理業務については、法定点検・設備機器の修理等を一元的に設備管理協力会社（鹿島建物総合管理株式会社）が実施し、専門性を活かした質の高い管理をしました。

(2) 具体的取組内容（実施事項）

1. 瀬谷スポーツセンターの管理運営体制

事業計画書の体制で運営いたしました。

2. 研修計画

事業計画のとおり、次の研修を実施しました。

研修名	実施日	受講者
心肺蘇生・AED 操作研修	平成 29 年 6 月 12 日	全スタッフ
ノーマライゼーション研修	平成 29 年 10 月 2 日	全スタッフ
人権研修	平成 29 年 10 月 2 日	全スタッフ
個人情報保護研修	平成 29 年 6 月 13 日	全スタッフ
公共サービス従事者研修	平成 29 年 10 月 2 日	全スタッフ
接遇研修	平成 29 年 6 月 12 日	全スタッフ
インストラクター研修	平成 30 年 2 月 13 日	担当職員、スタッフ
マネジメント研修	平成 30 年 2 月 20 日	主任

3 施設の平等・公平な利用の確保について

1.趣旨

施設の平等・公平な利用の確保に向けた取組、誰にでもやさしいサービスの提

2. 具体的取組内容（実施事項）

1. 施設の平等・公平な利用の確保に向けた取組

ア 公共サービス従事者研修の実施

イ 人権啓発推進者の配置、人権研修の実施

ウ 条例解釈勉強会の実施（利用許可に関する理解の徹底）

2. 誰にでもやさしいサービスの提供

ア 施設配置のサービス介助士によるノーマライゼーション研修を実施します

イ 横浜市の子育て家庭応援事業『ハマハグ』スポットとして協力します

ウ 受付に「筆談具」「老眼鏡」「コミュニケーションボード」を用意します

エ 施設利用案内やリーフレットに英語表記版を作成し、外国人のお客様へ配布します

オ 散在する自転車をなくすことで、安全・安心な歩行空間を確保します

3 施設の平等・公平な利用の確保について

1.趣旨

公共サービス従事者として施設の平等・公平なご利用を確保することはもちろん、多様なお客様に応じた、ストレスのない対応をめざし、次のことに取り組みました。計画内容は全て達成することができました。

2. 具体的取組内容（実施事項）

1. 施設の平等・公平な利用の確保に向けた取組

ア 公共サービス従事者研修

全スタッフ対象に研修しました。（10/2）

イ 人権啓発推進者の配置、人権研修

人権啓発推進者を所長とし、全スタッフ対象に研修しました。（10/2）

ウ 条例解釈勉強会

公共サービス従事者研修の一環として実施しました。（10/2）

2. 誰にでもやさしいサービスの提供

ア サービス介助士による全スタッフ研修を行いました（6/12）

イ 横浜市の子育て家庭応援事業『ハマハグ』スポットに加盟し、ベビーベッドやキッズルームを無料で開放しました。

ウ 筆談具、老眼鏡、コミュニケーションボードを用いたお客様対応を実践しました。

エ 外国人のお客様向けに英語表記版リーフレットを配布しまし、案内看板には、英語・中国語標記のほか、ピクトサインで表記しています。

オ スタッフの巡回点検時に歩行スペースを確保しています。

4 施設の効用の最大限発揮について

- (1) 広報・利用促進計画
1. 趣旨
- 施設特性と周辺環境を最大限に活用し、お客様に魅力溢れるスポーツプログラムを提供し、スポーツに親しむ機会を増やします。
- また、平成 29 年は瀬谷スポーツセンター開館 30 周年の年です。30 周年を記念し、多彩なスポーツプログラムが体験できる区民還元イベントを開催し、定期的なご利用のきっかけづくりにつなげます。
2. 具体的取組内容（実施事項）
- ア 広報計画
- 教室や事業各々の募集開始時期や進捗状況等を踏まえながら、紙媒体やウェブへの広告掲載など戦略的・計画的な広報活動を展開します。
- イ 利用促進策
1. 濱ともカードによる高齢者の利用促進
- 横浜市健康福祉局「優待施設利用促進事業」に協力し、65 歳以上の方を対象に毎月 5 日・15 日に、カード提示でトレーニング室の利用料金 300 円を 100 円割引きます。
2. ロビーの有効活用
- ロビーを有効活用したパネル展示等を行います。
3. 託児つき教室の実施
- 子育て世代のスポーツ教室参加者を対象に、託児サービスを実施します。
4. 回数券の販売
- 1 回分のプレミアムをつけた回数券を引き続き販売します。
5. ウォーキングステーション
- ランニング・ウォーキングステーションとしてスポーツセンターを基点としたコースマップの配布やロッカーの貸し出しを行い、瀬谷区民の健康増進に寄与します。
6. タイムリーな空き情報等の提供
- 館内掲示、ホームページ等のインターネットで、随時各体育室の空き情報や大会時に駐車場の混雑予測を提供します。インターネットでの情報提供は、ホームページのほか、スマートフォン専用サイトで発信し、手軽に確認できるようにします。

4 施設の効用の最大限発揮について

- (1) 広報・利用促進計画
1. 趣旨
- 施設特性と周辺環境を最大限に活用し、お客様に魅力溢れるスポーツプログラムを提供し、スポーツに親しむ機会を増やしました。計画内容は全て達成することができました。
- また開館30周年記念イベントとしてスポーツレクリエーションフェスティバルやランニングクリニックを実施し、キャンペーンとしてスタンプカードと記念Tシャツ販売を実施しました。
2. 具体的取組内容（実施事項）
- ア 広報計画
- 年間 4 回教室や事業の告知を内容とした新聞折込チラシを配布しました。また、タウン誌に広告を掲載しました。
- イ 利用促進策
1. 横浜市健康福祉局「優待施設利用促進事業」に協力し、65 歳以上の方は『濱ともカード』の提示で毎月 5 日・15 日、トレーニング室の利用料金を 100 円割引しました。（利用者数：601 人）
2. ロビー壁面は、地域の保健活動の紹介や地域写真サークルの展示など地域の活動紹介として活用しました。またラグビーW 杯の機運醸成の取組として区地域振興課のパネル展示に協力しました。
3. スポーツ教室参加者を対象に、託児サービスを実施しました。（延べ利用者数 137 人）
4. トレーニング室利用者向けに、回数券を販売しました。（1,922 人）
5. ランニング・ウォーキングステーションとしてスポーツセンターロビーに関連チラシなどの掲出や、血圧計の設置やコースマップの配布を行いました。
6. 館内掲示ホームページ上で各体育室の空き状況、駐車場・トレーニング室の満空情報を更新しています。

4 施設の効用の最大限発揮について

(2) スポーツ教室計画

1. 趣旨

私たちは瀬谷区民のスポーツ実施率を高めるために、公益スポーツ団体の強みである多種目・多世代への豊富なプログラムによって教室事業を構成します。

また、瀬谷区の老年人口が今後も高まることを見込み、高齢者を対象とした健康づくり教室を重点的に実施します。また、子どもが健やかに育つ環境づくりに目を向けた教室事業も実施します。

2. 具体的取組内容（実施事項）

	教室名	種別	対象	氏名	期数	年間回数	曜日	時間帯	定員	募集人数	参加料 (1回単位)
1	ベビーマッサージ	事前	0歳児と保護者	あり	4	46	木	B	研	15	540
2	1歳児親子ふれあいタイム	事前	1歳児と保護者	なし	4	46	水	B	2	30	430
3	2歳児親子体験	事前	2歳児と保護者	なし	4	46	水	A	2	40	480
4	2・3・4歳児親子体験	事前	2・3・4歳児と保護者	なし	4	42	木	A	2	40	480
5	3歳児親子体験	事前	3歳児と保護者	なし	4	46	木	A	研	13	550
6	年少幼児体験	事前	年少幼児	なし	4	46	水	D	2	50	340
7	年中長幼児体験①	事前	年中長幼児	なし	4	46	水	D	2	50	340
8	年中長幼児体験②	事前	年中長幼児	なし	4	46	金	D	2	50	340
9	ジュニアスポーツ	事前	小学1・4年生	なし	4	45	火	D	1	60	370
10	水曜ジュニアチャレンジ①	事前	小学1・2年生	なし	4	46	水	E	1半	15	750
11	水曜ジュニアチャレンジ②	事前	小学3・4年生	なし	4	46	水	E	1半	15	750
12	金曜ジュニアチャレンジ①	事前	小学1・2年生	なし	4	46	金	E	2	15	750
13	金曜ジュニアチャレンジ②	事前	小学3・4年生	なし	4	46	金	E	2	15	750
14	ジュニアヒップホップ①	事前	小学1・3年生	なし	4	46	水	E	2	30	500
15	ジュニアヒップホップ②	事前	小学4年生以上	なし	4	46	水	E	2	30	500
16	はじめてのタップダンス(小学生)	事前	小学1年生以上	なし	4	46	木	D	研	20	540
17	ジュニアフットサル①	事前	年中長幼児	なし	4	45	火	E	1半	25	840
18	ジュニアフットサル②	事前	小学1・3年生	なし	4	45	火	E	1半	25	840
19	社交ダンス(初級)	事前	16歳以上	なし	4	46	水	C	3	50	590
20	はじめてのタップダンス	事前	16歳以上	なし	4	46	木	D	研	20	540
21	フラダンス①	事前	16歳以上	なし	4	46	水	B	3	40	840
22	フラダンス②	事前	16歳以上	なし	4	46	水	B	3	40	840
23	ベリーダンス	事前	16歳以上	なし	4	46	金	C	3	50	500
24	バレエストレッチ	事前	16歳以上	なし	4	46	木	C	研	20	480
25	ヨーガ①	事前	16歳以上	あり	4	46	木	B	3	55	500
26	ヨーガ②	事前	16歳以上	あり	4	46	木	B	3	55	500
27	パワーヨーガ	事前	16歳以上	あり	4	46	木	C	3	30	500
28	ピラティス①	事前	16歳以上	なし	4	46	金	A	研	20	540
29	ピラティス②	事前	16歳以上	なし	4	46	金	A	研	20	540
30	ボディバランス	事前	16歳以上	なし	4	45	火	C	研	18	540
31	健康＆ボディセット①	事前	16歳以上	なし	4	46	水	D	研	20	540
32	健康＆ボディセット②	事前	16歳以上	なし	4	46	水	D	研	20	540
33	ボディメンテナンス①	事前	16歳以上	なし	4	45	土	B	研	18	540
34	ボディメンテナンス②	事前	16歳以上	なし	4	44	土	B	研	18	540
35	コアストレッチ	事前	16歳以上	あり	4	46	木	A	3	55	500
36	体幹トレーニング	事前	16歳以上	なし	4	45	火	C	研	18	540
37	ボディシェイプアップ	事前	16歳以上	あり	4	46	木	A	2	50	430
38	健康スクラサイズ	事前	16歳以上	あり	4	46	木	C	3	30	540
39	エアロビクス	事前	16歳以上	なし	4	42	土	A	3	80	450
40	エアロビクスボクシング	事前	16歳以上	なし	4	46	金	B	3	60	500
41	ウォーキング	事前	16歳以上	なし	2	20	水	C	2	20	500
42	姿勢デザイン	事前	16歳以上	なし	2	20	水	C	2	20	1280
43	シニアのためのしかりトレーニング	事前	60歳以上	なし	4	45	火	C	1	120	370
44	はつらつ健康(食曜)	事前	60歳以上	なし	4	42	金	C	1	120	370
45	すこやか体操①(ロコモ-介護予防)	事前	65歳以上	なし	4	46	水	C	研	20	350
46	すこやか体操②(ロコモ-介護予防)	事前	65歳以上	なし	4	46	水	C	研	20	350
47	体操(本曜)	事前	16歳以上	なし	4	40	木	A	1半	42	750
48	体操(金曜)	事前	16歳以上	なし	4	40	金	A	1	84	750
49	バドミントン	事前	16歳以上	あり	4	40	木	A	1半	35	970
50	席ってゆっくり太極拳	事前	65歳以上	なし	4	46	金	B	3	30	540
51	太極拳	事前	16歳以上	なし	4	45	火	B	1	80	540
52	太極拳力増	事前	16歳以上	なし	4	46	木	A	2	20	320
53	48式太極拳入門	事前	16歳以上	なし	4	46	木	B	2	30	540
54	英語であそぼう①(幼児)	事前	幼児	なし	4	45	火	D	研	12	700
55	英語であそぼう②(小学1・2年生)	事前	小学1・2年生	なし	4	45	火	D	研	10	700
56	書道	事前	16歳以上	なし	4	34	火	A	研	15	970
57	うたごえサロン	事前	16歳以上	なし	4	22	火	A	研	30	380
58	絵手紙	事前	16歳以上	なし	4	23	金	D	研	15	970
59	らくらくヨーガタイム	当日	16歳以上	なし	1	39	火	A	3	55	500
60	トータルフィットネス&コンディショニングタイム	当日	16歳以上	なし	1	45	火	A	3	40	500
61	わくわくエアロビクスタイム	当日	16歳以上	なし	1	45	火	B	3	50	500
62	コロコロカガミを獲える!リラックス体操タイム	当日	16歳以上	なし	1	45	火	B	3	50	500
63	やさしいパワーヨーガタイム	当日	16歳以上	なし	1	46	水	F	3	55	500
64	お休み前のヨーガタイム	当日	16歳以上	なし	1	46	水	F	3	55	500
65	お休み前のヨーガタイム(初級)	当日	16歳以上	なし	1	46	水	F	3	0	250
66	ズンバタイム	当日	16歳以上	なし	1	46	木	A	3	50	500
67	生活体カズリタイム	当日	40歳以上	なし	1	46	木	A	研	15	500
68	バレーボールタイム	当日	16歳以上	なし	1	46	木	F	1半	30	500
69	カローリングタイム	当日	16歳以上	なし	1	46	金	C	2	30	200
70	フットサルタイム	当日	16歳以上	なし	1	46	金	F	1半	30	500
71	バスケボールタイム	当日	16歳以上	なし	1	46	金	F	2	30	500
72	ピラティス&ストレッチタイム	当日	16歳以上	なし	1	42	土	A	3	40	500
73	夏休み子どもスポーツ教室	イベント	幼児から小学生	なし	1	1	0	AB	1	138	500
74	夏休み子どもスポーツ教室(工作教室)	イベント	幼児から小学生	なし	1	1	0	A	研	24	500
75	冬休み子どもスポーツ教室	イベント	幼児から小学生	なし	1	1	0	AB	1	138	500
76	冬休み子どもスポーツ教室(工作教室)	イベント	幼児から小学生	なし	1	1	0	A	研	24	500
77	サマスタふれあいサッカ-教室	イベント	小学1・3年生	なし	1	2	月	E	1	40	1,000
78	はつらつウォーキング	イベント	16歳以上	なし	1	4	0	0	0	30	500
79	親子ジュニアチャレンジ	イベント	幼児小学生と保護者	なし	1	1	土	A	2	30	500
80	お父さんのための減量教室	イベント	16歳以上	なし	1	1	土	A	2	30	500
81	バレエスクラサイズ	定期	16歳以上	なし	4	46	木	C	研	20	480

4 施設の効用の最大限発揮について

(2) スポーツ教室計画

1. 趣旨

当協会の強みである多種目・多世代へのプログラムを実施しました。

結果としては、延参加者数が前年度比 100.9%、参加料収入は前年度比 100.9%で増加しましたが、事業計画上の予算に対しては 84.0%で目標には達しませんでした。

2. 具体的取組内容（実施事項）

別紙様式8『教室別参加者数』のとおりです。

4 施設の効用の最大限発揮について

- (3) 利用者に対しての支援策
1. 趣旨
- お客様の利用目的を的確に汲み取り、適切な対応を素早く行うとともに、楽しく、安全に利用していただけるよう、次の支援策に取り組みます。
2. 具体的取組内容（実施事項）
- ア 団体・サークル活動への支援
- 指導者紹介、サークル設立に向けたアドバイスなどを行います。また、「横浜スポーツ・レクリエーションフェスティバル」において、ダンスや体操などで活動する地元スポーツサークルの成果発表の場を提供します。
- イ トレーニング支援
- ・ 初回ご利用時の支援
- インストラクターが健康状態やトレーニングの目的などを聞き、利用方法などを丁寧に説明します。また、希望されるお客様に対し、トレーニングメニューを作成します。
- ・ ショートプログラムの開催
- トレーニング室のオープンスペースで 15 分程度のショートプログラムを開催します。
- インストラクターによるグループレッスンにより、トレーニングの継続を促します。
- ウ Wi-Fi スポットの設置
- 競技大会のウェブ速報など、スポーツ会場として利便性の良い施設づくりを進めるために、新たに館内に Wi-Fi を設け、インターネット接続環境を向上させます。
- エ お支払の利便性向上
- Suica・PASMO 等の電子マネーによる支払いのほか、インターネットによる教室参加申込者は、クレジットによる支払いを可能とします。また、複数施設のご利用には、当体育協会が管理するスポーツセンターの利用料金が一括精算できるようにします。

4 施設の効用の最大限発揮について

- (3) 利用者に対しての支援策
1. 趣旨
- 全てのお客様にとって、瀬谷スポーツセンターが使いやすい施設となるよう、お客様視点にたった次のサービスに取り組みました。
2. 具体的取組内容（実施事項）
- ア 団体・サークル活動への支援
- 横浜スポーツ・レクリエーションフェスティバル（10/15 の延参加者数 2044 人）において、ダンスや体操などで活動する地元スポーツサークルの成果発表を実施しました。（参加者数：463 人）
- イ トレーニング支援
- 左記の事業計画書のとおり実施したほか、姿勢改善のホームエクササイズ研修を実施し随時指導ができる体制を整えました。（トレーニング室利用者数対前年度比：102.9%）
- ウ Wi-Fi スポットの設置
- 館内に Wi-Fi を設け、利用方法を掲示し利用者の利便性を向上させました。
- エ お支払の利便性向上
- 事業計画書のとおり、実施しました。
- また、券売機も設置しており（H28/4/1 導入）、全ての現金支払いを券売機で行い、利用手続きを簡便化しました。

4 施設の効用の最大限発揮について

(4) 自主事業計画	
1. 趣旨	下記の具体的取組により収入増を図り、設備投資や修繕の財源とします。
2. 具体的取組内容（実施事項）	
ア 時間外事業	引き続き、日曜日は午前7時30分からの早朝営業を実施します。
イ 飲食事業	引き続き、お客様ニーズをとらえた飲料自動販売機を設置します。自動販売機は電子マネー端末併設、災害用ベンダー機等を備えた機器を導入しています。
ウ 物販・レンタル事業	多様な種目で利用されるお客様に対し、魅力的な商品を揃えます。また、手軽にスポーツセンターで運動できるように、ラケット・シューズなどのスポーツ用具の貸し出しを行います。
エ 年末年始の開館	スポーツ施設条例施行規則で定められている12月28日から翌年1月4日までの8日間の休館日を、12月30日から翌年1月3日までの5日間とし、3日間営業日を拡大します。
オ 派遣事業の実施	瀬谷区民の健康志向を高め、活力ある明るい元気なまちにするため、地域に出向いた派遣事業を積極的に実施します。
(5) スポーツ医科学に基づくサービスの実施	
ア 運動療法	内科系疾患を患う、若しくは患う可能性がある区民を対象に、横浜市スポーツ医科学センターと連携した減量プログラムを引き続き実施します。
イ パーソナルトレーニング	パーソナルトレーニングは、当協会オリジナルの姿勢測定プログラム等に基づき、お客様一人一人に合わせたトレーニングを指導します。

4 施設の効用の最大限発揮について

(4) 自主事業計画	
1. 趣旨	本年度は物販事業を拡大し、サービス向上に努めました。
2. 具体的取組内容	
ア 時間外事業	左記のとおり実施しました。
イ 飲食事業	電子マネー対応の自動販売機を2台設置し、うち1台は災害用ベンダー機能を備えたものを設置しています。また、JOCオリンピック支援自動販売機を1台設置しました。
ウ 物販・レンタル事業	これまで販売していたスポーツ用具（シャトル、卓球ボール）の他に、フィットネスウェアや栄養補助食品、お客様のご要望で販売物品を増やすなど、お客様ニーズに対応しました。
エ 年末年始の拡大開館	事業計画書のとおり、12/28・29と翌年1/4の3営業日を拡大しました。（拡大開館時の延べ利用者数：1,094人）また、年末の拡大日に子どもを対象にしたスポーツ教室イベントを実施しました。（参加者数288人）
オ 派遣事業の実施	区内自治会や小学校、地域ケアプラザなど7回事業を実施しました。
(5) スポーツ医科学に基づくサービスの実施	
ア 運動療法	内科系疾患をお持ちの方の運動療法研修を受講し30年度実施に向けて準備を行いました。
イ パーソナルトレーニング	姿勢測定実施後の姿勢改善ホームエクササイズ指導のため、トレーニング室スタッフ向けの研修を実施しました。

5 施設管理について

(1) 施設の点検計画

1. 趣旨
- 職員による日常点検及び設備協力会社による定期点検により、安全な施設管理を行います。
2. 具体的取組内容（実施事項）
- ① 日常点検
- 日常点検チェックシートに基づいて、点検項目と回数、ルート等を定め、職員が1日6回目視・触診等により行い、異常・不具合箇所、遺失物の早期発見に努めます。
- ② 定期点検
- 施設の老朽化に伴い、建物・設備維持管理の品質保持のために、協力企業である設備維持管理業者に点検業務を委託します。定期点検の結果、不具合箇所が発見された場合は、瀬谷区地域振興課に至急報告します。

(2) 修繕計画

1. 趣旨
- 平成 29 年度実施する修繕計画は次のとおりです。基準額（税込 540 万円）を上回る見積額を伴う場合でも、コストバランスを考慮のうえで執行が可能と判断できる場合は、当体育協会負担による修繕を検討します。
- また、指定期間 2 年目にあたる平成 29 年度中に、中期的な修繕計画（3 か年）を策定します。前年度実施した建物劣化診断に基づく修繕のほか、館内利用設備の機能向上など、お客様の安全・快適性を保つ計画とします。

2. 具体的取組内容（実施事項）

予定する主な修繕	場所	内容
電動暗幕開閉装置	第 1 体育室	開閉装置の故障で開閉しない箇所の修理
監視モニター	研修室他	不具合箇所の修理
協力会社建物劣化診断による小破・緊急修繕	施設内各所	協力会社の建物劣化診断によって診断された部分についての修繕を実施します

5 施設管理について

(1) 施設の点検計画

1. 趣旨
- 職員による日常点検及び設備協力会社による定期点検を行いました。
2. 具体的取組内容
- ① 日常点検
- 計画書のとおり、スタッフによる 1 日 6 回の巡視点検を行い、不具合箇所等を早期発見に努めました。
- ② 定期点検
- 年度当初に全ての点検日程を見えるようにし、点検結果を事務局本部と共有することで、法定点検等が漏れのないよう実施しました。また、地震や大雨等の発生時は、館内を迅速に点検し、お客様の安全利用を確保しました。

(2) 修繕計画

1. 趣旨
- 計画修繕以外についても、定期点検結果をもとに設備協力会社と計画的にを実施し基準額を上回る金額の修繕を行いました。
2. 具体的取組内容（実施事項）

計画修繕	実施時期
電動暗幕開閉装置	第 1 四半期
監視モニター	重要案件発生の為、 30 年度実施予定
その他の修繕	
喫茶店洗面台交換	第 1 四半期
第 1 体育室暗幕	
空調室内機洗浄 等	
男子更衣室空調機不具合緊急対応	第2四半期
加圧給水装置オーバーホール	第3四半期
外部防犯灯交換	
トレーニングマシンカバー張替等	
自動ドア装置交換	第4四半期
トレーニング機器ワイヤー交換	
トレーニング機器ランニングマシンコンセント	
合計(円・税込)	5,534,240

5 施設管理について

(3) 清掃計画

1. 趣旨

予防清掃により汚損の発生頻度を少なくし、管理コスト縮減と快適性を保持します

2. 具体的取組内容（実施事項）

① 日常清掃計画

清掃箇所	頻度
衛生設備(トイレ、更衣室、シャワー室 等)の洗浄	1 日 3～6 回
体育室	適宜(モップ清掃は 1 日 6 回)
ロビー、廊下、自動販売機周辺	1 日 1 回以上
窓、鏡	適宜
器具倉庫、機械室	1 日 1 回以上
事務室	適宜
出入り口マット	1 日 1 回以上

② 定期清掃計画

清掃箇所	内容	回数
床清掃(通常)	洗浄(モルタル等): 除塵し、モップがけ 洗浄・ワックス(タイル部等): 除塵、ポリッシャー・ワックスがけ カーペット(カーペット部): シャンピングまたはクリーニング	4 回/年
床定期清掃	通常清掃でワックス掛けを行っている部分の汚れ・ワックスをはく離	1 回/年
ガラス・鏡	洗剤にて汚れを落とし、水切りして拭き取る	4 回/年
シャワー室壁面	壁面の汚れの除去、床面や排水溝のゴミの除去を行う。 年 2 回シャワーヘッドの分解清掃を実施する	12 回/年
換気扇・ガラリ	付着したホコリ等を除去し、適切な換気能力を維持する	1 回/年

(4) 備品管理

1. 趣旨

「横浜市瀬谷スポーツセンター指定管理者 業務の基準」及び「横浜市瀬谷スポーツセンターの管理運営に関する基本協定書」に基づき、適正な管理を行い良好な状態に保ちます。
管理に際しては、横浜市が所有する備品（Ⅰ種）と自己の費用により購入又は調達した備品（Ⅱ種）を区別して帳票に記載します。

(5) 外構計画

1. 趣旨

外構の点検は、落ち葉清掃や害虫発生、マンホールや点字ブロックの浮きを 1 日 2 回以上実施し、状態を確認します。不具合や危険箇所を発見した場合は、直ちにフェンスなどの設置により「触れない」「近寄らない」などといった安全確保を行い、早急な対応を行ないます。

5 施設管理について

(3) 清掃計画

1. 趣旨

日常清掃チェックリストに基づく細かな日常清掃の結果、館内美観に関するお客様満足度は 90%となっています。スタッフによる日常清掃や専門業者による定期清掃で、快適なご利用環境を維持しています。

2. 具体的取組内容

① 日常清掃の内容

清掃箇所	実施内容
衛生設備(トイレ、更衣室、シャワー室 等)の洗浄	1 日 3～6 回実施しました
体育室	モップ清掃を 1 日 6 回実施しました
ロビー、廊下、自動販売機周辺	1 日 1 回以上実施しました
窓、鏡	適宜実施しました
器具倉庫、機械室	1 日 1 回以上実施しました
事務室	適宜実施しました
出入り口マット	1 日 1 回以上実施しました

② 定期清掃の内容

清掃箇所	実施日
床清掃(通常)	6/12、9/11、12/11、3/12
床定期清掃(はく離)	3/12
ガラス・鏡	5/8、8/14、11/13、2/13
シャワー室壁面	毎月施設点検日に実施
換気扇・ガラリ	7/10

(4) 備品管理

1. 具体的取組

購入備品	購入時期
男子コインロッカー	第 1 四半期
研修室折り畳みテーブル・椅子台車	
多目的ボール	
CD／MDデッキ	
女子コインロッカー	第 3 四半期
suica 端末機	第4四半期
合計(円・税込)	2,642,760

(5) 外構計画

1. 具体的取組内容（実施事項）

日常的に建物周囲の落ち葉清掃を実施し、併せて外構点検も行いました。

5 施設管理について

(6) 植栽管理計画

1. 趣旨

日常的な植栽点検や建物周囲の落ち葉清掃は、外構点検に併せて行います。
樹木の剪定作業等は、高所作業や、専用薬剤の散布など高度な専門的技術を伴う施工が必要となるため、樹木管理を専門とする業者に当該作業を委託します。

2. 具体的取組内容

■植栽管理業務

植栽管理	内容	実施月
低木刈込	枝つめ・枝すかしを行う。樹木の基本の形を整え、余分な枝を取り除く	7 月
除草	機械、または人力除草	5・7・8 月
薬剤散布	けむし・アブラムシ等の樹木への寄生虫防除	5・7 月
施肥	樹木にあった肥料を適期に与える	7 月
中・高木剪定	29 年度実施予定分を 28 年度に実施したため	本年度は予定なし

(7) 環境保全計画

1. 趣旨

環境保全行動を推進し温室効果ガスを削減します。

2. 具体的取組内容

☐ お客様一人あたりの CO₂排出量（対前年度比）を削減します

☐ 事務所前でのグリーンカーテンの設置

☐ グリーン電力の購入

5 施設管理について

(6) 植栽管理報告

1. 趣旨

植栽管理業務は、瀬谷スポーツセンターの美観を保つ他、防犯・防災の観点から施設の安全性を高めるために、次の内容を実施しました。

2. 具体的取組内容

項目	実施日
低木刈込	7/10-12
除草	7/10-12、11/13、3/13
薬剤散布	4/10、6/12、8/14、12/11
施肥	3/12
中・高木剪定	3/12-13（28 年度の未実施箇所を実施しました）

(7) 環境保全報告

1. 具体的取組

☐ お客様一人あたりの CO₂排出量は、夏季の体育室の高温対策の為スポットクーラーを導入し、電気使用量が増加したため、お客様一人あたりの CO₂排出量は前年度比で 109.6%となりました。

☐ 事務所前の植込みにゴーヤの栽培を実施しました。

☐ グリーン電力については、平成 30 年度からの電力契約においてグリーン電力の使用を検討しています。

6 安全管理について

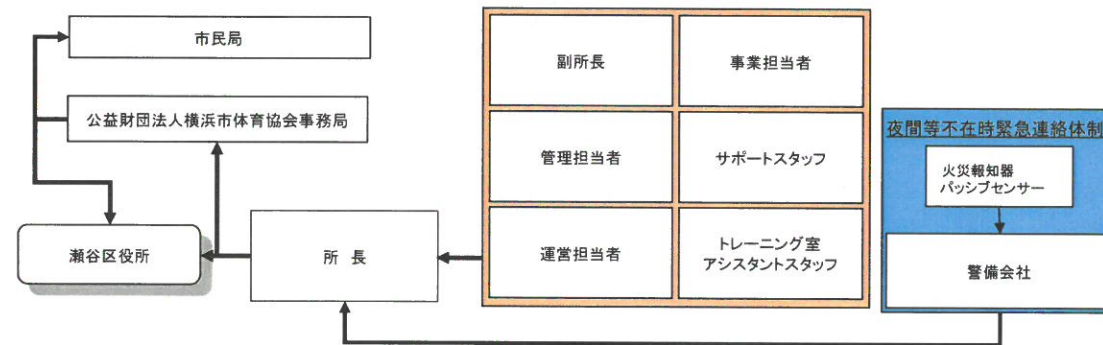
(1) 危機管理体制

1. 趣旨

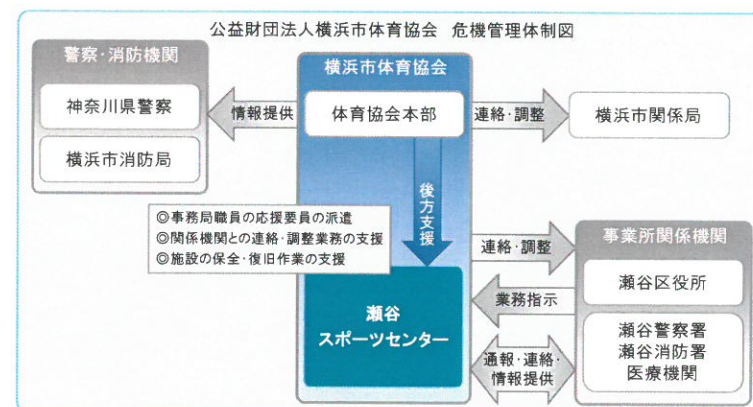
緊急時において迅速かつ効果的な対応を行うため、危機管理体制を確立します。
また、施設での緊急連絡体制とともに体育協会全体の危機管理組織体制を確立し行動します。

2. 具体的取組内容

■緊急時の連絡体制



■危機管理体制



6 安全管理について

(1) 危機管理体制

1. 具体的取組内容

- ① 瀬谷区役所との『災害時等における施設利用の協力に関する協定』に基づき、瀬谷スポーツセンター災害対応マニュアルを策定しています。
- ② 災害時等の各職員の速やかな行動を定めた『危機管理基本マニュアル』を整備しています。

6 安全管理について

(3) 緊急・救急体制及び通常時の体制

1. 具体的取組内容

ア 急病人及び負傷者への対応

急病人や負傷者が発生した場合は、即時に現場に急行し初期対応します。重篤と判断した場合はレシーバーを用いて他の職員に救急車の要請を指示するとともに、必要に応じてAEDを持ってくる旨を指示します。救急隊の到着まで、一次救命措置を行います。

イ 軽症者への対応

軽症者は、救護室等で応急処置を行った後、近隣病院などを紹介します。

ウ 有資格者の配置と訓練

常勤職員は、横浜市消防長認定の応急手当普及員の資格取得者を配置し、瀬谷スポーツセンターに従事する全スタッフを対象に心肺蘇生法・AED 操作研修を実施します。

(4) 火災発生時の体制と迅速な対応

1. 具体的取組内容

「災害対応マニュアル」及び「災害時等における施設利用の協力に関する協定」に基づき行動します。

また、災害時の万全な対応を可能とするために、瀬谷スポーツセンターの消防計画を策定し、自衛消防隊を組織します。災害発生時は、自衛消防隊の各役割のもと、お客様の安全確保を第一に避難誘導や応急救護等の行動を迅速かつ的確に行います。



6 安全管理について

(3) 緊急・救急体制及び通常時の体制

1. 具体的取組内容

ア 急病人及び負傷者対応

救急対応した急病人・負傷者は、14 人でした。症状は骨折等です。即時に現場に急行し初期対応した上、救急隊員に引き継ぎました。

イ 軽症者への対応

応急処置後、必要に応じて近隣病院などを紹介しました。

ウ 有資格者の配置と訓練

項目	対象	状況
応急手当普及員	常勤職員	4 名取得
上級救命	非常勤職員	1 名取得
心肺蘇生法・AED 操作研修	全スタッフ	6 月 12 日実施

(4) 火災発生時の体制と迅速な対応

『瀬谷スポーツセンター消防計画』に基づき、下記の訓練を実施しました。

- ・ 参集訓練 9 月 1 日実施
- ・ 避難誘導訓練 6 月 12 日実施

6 安全管理について

(5) 休館日・夜間（閉館後）警備体制

1. 具体的取組内容

休館日・夜間の施設内外の警備は、外部からの建物内侵入を阻止するために、神奈川県公安委員会から認定を受けた警備業者による機械警備及び巡回警備を実施します。常時セットする機械警備での警戒に加え、夜間に1回の巡回を実施し、直接現場確認をするようにします。巡回警備時には施錠の確認のほか、人の潜伏や火種がないかを特に注意します。

(6) 補償体制

1. 具体的取組内容

建築物などの設備構造上の欠陥あるいは管理上の不備等に起因して、お客様に身体的傷害や財物損壊を与えた場合に備え、施設賠償責任保険に加入します。

■加入する施設賠償責任保険

保険種類	保険内容	補償限度額
施設賠償責任保険	施設側の瑕疵により、お客様に対する身体及び物品等に被害が発生した場合の賠償保険	対人：1人につき1億円、1事故につき1億円 期間中1億円 対物：1事故につき1億円、期間中1億円

6 安全管理について

(5) 休館日・夜間（閉館後）警備体制

1. 具体的取組内容

事業計画書通り実施しました。

(6) 補償体制

1. 具体的取組内容

補償体制については、事業計画書の要件を満たした施設賠償保険に加入しました。

7 地域との協力について

- (1) 地域支援の取組
1. 具体的取組内容
- ア ウォーキングを活用した地域の健康づくり
- ・健康・スポーツ医学・運動生理学などに基づいたウォーキングリーダーを養成します。
 - ・地域団体と協働してウォーキングイベントやウォーキング教室、ウォーキングセミナーを実施します。
- イ 子育て世代への支援
- ・子育て世代の家族でのご利用を促進するために、託児付きスポーツ教室の開催など子育て支援サービスの拡充を図ります。
 - ・ロビーやキッズルームを子どもが安心して過ごせる居場所として活用します。
 - ・「ハマハグ」協賛認定施設として子育て中の親とその家族が利用しやすい施設となるようサービスの充実を図ります。
- ウ 子どもの体力向上への取組
- ・跳び箱、マット運動、鉄棒などの「子どもの運動苦手克服教室」を実施します。
 - ・幼児期の基礎体力向上を目的として「保育園訪問運動指導」及び「保育士向け運動指導研修」を実施します。
- エ 障害者スポーツの支援
- 瀬谷スポーツセンターが主催するイベントや教室などでの参加の呼びかけや、障害者団体などのリハビリ教室への協力、ボッチャやカラーリングなどの用具貸し出し、ニュースポーツの紹介、地域交流会などへの支援を行います。
- カ 地区センターと連携した教室などの開催
- 連携事業実施の了承が得られた施設と健康づくりイベントや出張教室を実施し区民のスポーツ実施を支援します。
- キ 地域における健康づくりに関する講演・派遣事業
- 職員による体力の維持増進や介護予防、救命救急等の派遣業務の実施や地域指導者の人材を紹介します。
- (2) 地域連携の取組
1. 具体的取組内容
- 私たち体育協会は、地域における課題や特性を理解し、瀬谷区体育協会、スポーツ推進委員、青少年指導員、子ども会、老人クラブ連合会、さわやかスポーツ普及委員会と連携し、区民へより良いスポーツ活動を提供していきます。
- また、瀬谷区ふるさとウォーク大会実行委員会や瀬谷区ウォーキング連絡会などの地域の事業について積極的に協力します。

7 地域との協力について

- (1) 地域支援の取組
- ア ウォーキングを活用した地域の健康づくり
- ・地域指導者を横浜市体育協会主催の「横浜姿勢・歩行運動指導員講座」に参加していただきました。
 - ・瀬谷水緑のウォークサポーター会と協働し4回のウォーキングイベントを実施しました。また、定期教室「ウォーキング教室」も開催しました。
- イ 子育て世代への支援
- ・託児付き教室8教室 延利用者数137人
 - ・キッズルームの利用者 延利用者数77人
 - ・「ハマハグ」協賛認定施設として登録し、おむつ交換台の貸出などのサービスを行っています。
- ウ 子どもの体力向上への取組
- ・定期教室「ジュニアチャレンジ教室」や夏・冬に「キッズプログラム」と称して鉄棒や跳び箱などの苦手克服教室を開催しました。参加者数576人
- エ 障害者スポーツの支援
- ・横浜ラパールの指導者を講師として迎えた講演会を実施しました(2/4、73人)
 - ・スポーツレクリエーションフェスティバルにおいて、車いすバスケ体験会を実施しました。(10/15、50人)
 - ・リハビリ教室(ワンステップ瀬谷1/7、3人・2/7、3人)
- カ 地区センターと連携した教室などの開催
- ・瀬谷センターや、阿久和地区センターでのカラーリング教室へ事業協力を行いました。
- キ 地域における健康づくりに関する講演・派遣事業
- ・阿久和南部地区社会を明るくする運動での体力測定(阿久和南部連合7/2、28人)
 - ・本郷自治会文化祭での体力測定(本郷自治会11/3、42人)
 - ・食生活改善推進委員(ヘルスメイト)健康講座(瀬谷区役所1/23、8人)
- (2) 地域連携の取組
1. 具体的取組内容
- ・健康サポートフェア(3/11 292人)
 - 協力団体：瀬谷区体育協会、瀬谷区スポーツ推進委員連絡協議会、瀬谷区さわやかスポーツ普及委員会、瀬谷区社会福祉協議会、区内地域ケアプラザ5施設、カラーリング同好会
 - ・瀬谷水緑のウォークサポーター会主催の月例ウォーキングで、準備体操を行いました。

7 地域との協力について

- (2) 地域貢献の取組
1. 具体的取組内容
- ア 地元住民の方の雇用場として、また区内の学校が行う職業体験・インターンシップの場として協力します。
- イ 地元の事業者として、地域のための寄付・協賛などのチャリティ活動に取り組みます。
- ウ 区民への還元イベントとして秋期にスポーツレクリエーションフェスティバル、春季に健康サポートフェア(福祉フェア)を開催します。
- エ 障害児・者の社会活動促進のため、福祉団体等から優先的に物品を調達します。

7 地域との協力について

- (2) 地域貢献の取組
1. 具体的取組内容
- ア 中学校の職業体験やインターンシップ、教職員の方の研修の場として延 6 件に協力しました。
- [実施状況]
- 下瀬谷中学校 (1/18、参加者 4 人)
- いずみ野中学校 (12/7、参加者 3 人)
- 瀬谷中学校 (1/30～1/31、参加者 4 人)
- 南瀬谷中学校 (1/23、参加者 3 人)
- 二ツ橋高等特別支援学校 (11/6～11/10、参加者 1 人)
- 横浜市教職員企業等リーダーシップ開発研修 (7/22～7/26、参加者 2 人)
- イ 平成 28 年度は瀬谷区体育協会に 10,000 円の協賛を行いました。
- また、盲導犬育成事業の支援を目的とした公益財団法人日本盲導犬協会『ラブラドール募金箱 (1,752 円)』『共同募金 (1,239 円)』を設置しました。
- ウ スポーツレクリエーションフェスティバル (10/15 参加者 2,044 人)
- 健康サポートフェア (3/11 参加者 292 人)
- エ 障害者作業団体「ともしび」の物品販売の場を提供し、障がい者の就労支援に寄与しました。
- ※東京 2020 オリンピック・パラリンピック機運醸成事業として、10 月のスポーツレクリエーションフェスティバルにおいて車いすバスケの体験イベントや、2 月には地域指導者を対象とした障がい者・高齢者の疑似体験等の講習会を行いました。
- また、オリンピックパラリンピック 1000 日前イベントとして千羽鶴をお客様に作成していただき、カウントダウンボードとともにロビーに設置しました。

8 モニタリング計画について

(1) 趣旨

PDCA マネジメントサイクルに則り、計画から実践、評価、そして改善というプロセスを経て、さらに次の計画に反映させることにより、業務水準の向上に繋がります。

(2) 具体的取組内容（実施事項）

項目	内容	時期・頻度
お客様アンケート	各種商品やサービスなどお客様に満足度を調査	2 回/年
ご意見箱	施設受付付近に誰でも自由に記載できるアンケート	常時
市コールセンター	市コールセンターに設置されているご意見ダイヤル	常時
オープンミーティング	区のスポーツ振興に関する各主体との意見交換会	1 回/年
第三者評価	市指定の評価機関によるモニタリング	本年度実施

8 モニタリング計画について

(1) 趣旨

PDCA マネジメントサイクルに則り、本年度の計画やマニュアルに対し、実践、評価、改善のプロセスについて次のとおり取り組みました。

(2) 具体的取組内容

項目	実施期間・時期	件数・主なご意見等
お客様アンケート	四半期毎	別紙『平成 29 年度横浜市瀬谷スポーツセンター 利用者満足度評価』のとおり →結果は全スタッフに共有しました。
ご意見箱	常時設置	38 件、ジュニアスポーツ教室の対象年齢 拡大希望など →回答を館内に掲示しました。
受付窓口でのご要望	常時	22 件 →施設運営に反映させました。
市コールセンター	常時	特にありませんでした
オープンミーティング	12 月 12 日	下記のとおり
第三者評価	10 月 8 日	横浜市立大学 CSR センターによるモニタ リングを受審し、報告書を瀬谷区に提出しま した

瀬谷スポーツセンターオープンミーティングは、「瀬谷区ウォーキング連絡会」に出
席の瀬谷区体育協会、瀬谷区スポーツ推進委員連絡協議会、瀬谷区保健活動推進委員等
の方々にご意見ご要望を伺いました。（3/5、16 名参加）

9 管理運営経費について

(1) 趣旨

別紙、収支予算書に基づき、適正に執行していきます。

横浜市体育協会では、瀬谷スポーツセンターの光熱水費の節約対策を検討してまいりますが、今後、光熱水費等の値上げがある場合には、改めまして協議をお願いいたします。

(2) 具体的取組内容（実施事項）

別紙

9 管理運営経費について

(1) 趣旨

トイレ水道使用量を減らす節水装置の設置や、空調設備のメンテナンスなどの省エネルギー化の取組、また当協会施設のスケールメリットを活かした一括購入・入札等でのコスト削減を図りました。

(2) 具体的取組内容

『様式 14～18 収支決算書』記載のとおり

《実績評価時公表項目》

目標設定 の視点	運営目標	管理指標・数値	実績値	目標との 差異	今後の取組 (改善計画)
利用者 サービス	<p>■健康増進プログラムの実施</p> <p>■適切な修繕工事の実施</p>	<p>・年間 2,500 回以上</p> <p>・29 年度 500 万円以上の修繕工事を実施</p>	<p>・3,023 回</p> <p>・5,534,240 円</p>	<p>・+523 回</p> <p>・534,240 円</p>	<p>■教室事業は新規参加者を獲得できる周知方法を見直します。</p> <p>■修繕は今後とも計画的に実施します。</p>
業務運営	<p>■延利用者数の向上</p> <p>■地域連携事業実施</p>	<p>・283,783 人 (26 年度実績 × 102%)</p> <p>・年間 25 件以上</p>	<p>・259,207 人</p> <p>・41 件</p>	<p>・-24,576 人</p> <p>・16 件</p>	<p>■トレーニング室での新たなサービスを実施し継続利用者を増やします。</p> <p>■今後も地域の要望に応えるよう積極的に地域に出向いていきます。</p>
職員育成	<p>■利用者満足度向上</p>	<p>28 年度満足度調査 96% (前年度比 1% 増)</p>	<p>29 年度満足度調査 93%</p>	<p>・-3%</p>	<p>■お客様からの苦情要望に対して迅速に対応いたします。</p>
財務	<p>■利用料金収入</p>	<p>25,543,000 円 (26 年度実績 × 102%)</p>	<p>28,416,285</p>	<p>・+2,873,285 円</p>	<p>■新規利用者獲得の為、各年代に応じたスポーツイベントを実施します。</p>

様式3 利用状況表(コマ)

平成29年4月1日～平成30年3月31日

平日

233

土曜

49

日・祝

66

瀬谷スポーツセンター

作成日

2018/04/16

項 目		稼働率			団体利用																														個人利用				
					一般																				優先														
					曜日			減免状況 (コマ)			利用主体														曜日			減免状況 (コマ)			利用主体								
区 分	利用可能 コマ数	利用 コマ数	稼働率	平日	土曜	日・祝	無し	1/2	全額	区役所	区体協	市体協	市	学校関係	指定 管理者	一般 サークル	その他	合計	平日	土曜	日・祝	無し	1/2	全額	区役所	区体協	市体協	市	学校関係	指定 管理者	一般 サークル	その他	合計	平日	土曜	日・祝	合計		
第 1 体 育 室	早朝	102	93	91%	0	0	51	51	0	0	0	0	0	0	0	0	51	0	51	0	0	42	4	26	12	2	24	4	4	0	2	2	4	42	0	0	0	0	
	A	694	595	86%	203	81	61	344	1	0	0	0	0	0	1	2	342	0	345	164	16	62	130	44	68	0	42	14	14	2	164	2	4	242	8	0	0	0	
	B	694	631	91%	265	80	63	407	1	0	0	0	0	0	1	0	407	0	408	94	16	66	76	48	52	0	46	14	14	2	94	2	4	176	47	0	0	47	
	C	696	667	96%	216	83	64	359	4	0	0	0	0	0	4	1	358	0	363	178	14	64	136	48	72	0	44	14	14	2	176	2	4	256	48	0	0	48	
	D	696	665	96%	257	80	67	399	5	0	0	0	0	0	5	0	399	0	404	94	14	60	72	48	48	0	44	14	14	2	90	0	4	168	93	0	0	93	
	E	694	598	86%	153	87	76	306	10	0	0	0	0	0	6	1	309	0	316	140	6	44	108	36	46	0	30	8	10	4	138	0	0	190	92	0	0	92	
	F	694	659	95%	260	94	85	439	0	0	0	0	0	0	0	2	437	0	439	90	4	34	72	26	30	0	24	4	10	0	90	0	0	128	92	0	0	92	
	深夜	0	0	0%	0	0	0	0	0	0	0	0	0	0	0	0	0	0	0	0	0	0	0	0	0	0	0	0	0	0	0	0	0	0	0	0	0	0	
	小 計	4270	3908	92%	1354	505	467	2305	21	0	0	0	0	0	0	17	6	2303	0	2326	760	70	372	598	276	328	2	254	72	80	12	754	8	20	1202	380	0	0	380
第 2 体 育 室	区 分	利用可能 コマ数	利用 コマ数	稼働率	平日	土曜	日・祝	無し	1/2	全額	区役所	区体協	市体協	市	学校関係	指定 管理者	一般 サークル	その他	合計	平日	土曜	日・祝	無し	1/2	全額	区役所	区体協	市体協	市	学校関係	指定 管理者	一般 サークル	その他	合計	平日	土曜	日・祝	合計	
	早朝	51	46	90%	0	0	1	1	0	0	0	0	0	0	0	0	0	1	0	1	0	0	20	2	14	4	0	13	1	3	0	1	1	1	20	0	0	25	25
	A	347	347	100%	0	0	0	0	0	0	0	0	0	0	0	0	0	0	0	95	42	29	104	21	41	0	18	4	5	1	136	1	1	166	137	7	37	181	
	B	347	346	100%	0	0	0	0	0	0	0	0	0	0	0	0	0	0	0	95	5	29	74	21	34	2	18	3	7	1	95	1	2	129	137	44	36	217	
	C	348	348	100%	0	0	0	0	0	0	0	0	0	0	0	0	0	0	0	95	4	29	72	22	34	2	18	4	7	2	92	1	2	128	138	45	37	220	
	D	348	347	100%	0	1	0	1	0	0	0	0	0	0	0	0	0	1	0	1	95	2	27	71	21	32	1	18	4	7	1	92	0	1	124	138	46	38	222
	E	347	347	100%	0	1	0	1	0	0	0	0	0	0	0	0	0	1	0	1	92	2	21	70	17	28	0	14	3	5	2	91	0	0	115	140	46	45	231
	F	347	332	96%	35	1	0	36	0	0	0	0	0	0	0	0	36	0	36	46	2	14	37	10	15	0	10	1	5	0	46	0	0	62	137	45	52	234	
	深夜	0	0	0%	0	0	0	0	0	0	0	0	0	0	0	0	0	0	0	0	0	0	0	0	0	0	0	0	0	0	0	0	0	0	0	0	0	0	
小 計	2135	2113	99%	35	3	1	39	0	0	0	0	0	0	0	0	0	39	0	39	518	57	169	430	126	188	5	109	20	39	7	553	4	7	744	827	233	270	1330	
第 3 体 育 室	区 分	利用可能 コマ数	利用 コマ数	稼働率	平日	土曜	日・祝	無し	1/2	全額	区役所	区体協	市体協	市	学校関係	指定 管理者	一般 サークル	その他	合計	平日	土曜	日・祝	無し	1/2	全額	区役所	区体協	市体協	市	学校関係	指定 管理者	一般 サークル	その他	合計	平日	土曜	日・祝	合計	
	早朝	51	14	27%	0	0	9	9	0	0	0	0	0	0	0	0	9	0	9	0	0	5	1	2	2	0	2	0	2	0	1	0	0	5	0	0	0	0	
	A	347	304	88%	109	4	48	161	0	0	0	0	0	0	0	0	161	0	161	94	42	7	102	3	38	0	3	1	4	0	135	0	0	143	0	0	0	0	
	B	347	303	87%	31	36	42	109	0	0	0	0	0	0	0	0	109	0	109	184	3	7	138	6	50	0	6	1	4	0	183	0	0	194	0	0	0	0	
	C	348	327	94%	82	47	56	185	0	0	0	0	0	0	0	0	185	0	185	135	2	5	101	4	37	0	4	1	3	0	134	0	0	142	0	0	0	0	
	D	348	302	87%	197	46	47	290	0	0	0	0	0	0	0	1	288	1	290	5	2	5	5	4	3	0	4	1	3	0	4	0	0	12	0	0	0	0	
	E	347	288	83%	195	33	57	285	0	0	0	0	0	0	0	2	283	0	285	0	0	3	1	1	1	0	1	0	2	0	0	0	0	3	0	0	0	0	
	F	347	310	89%	158	47	56	260	1	0	0	1	0	0	1	1	258	0	261	47	0	2	36	0	13	0	0	0	2	0	47	0	0	49	0	0	0	0	
	深夜	0	0	0%	0	0	0	0	0	0	0	0	0	0	0	0	0	0	0	0	0	0	0	0	0	0	0	0	0	0	0	0	0	0	0	0	0	0	
小 計	2135	1848	87%	772	213	315	1299	1	0	0	0	1	0	0	1	4	1293	1	1300	465	49	34	384	20	144	0	20	4	20	0	504	0	0	548	0	0	0	0	
研 修 室	区 分	利用可能 コマ数	利用 コマ数	稼働率	平日	土曜	日・祝	無し	1/2	全額	区役所	区体協	市体協	市	学校関係	指定 管理者	一般 サークル	その他	合計	平日	土曜	日・祝	無し	1/2	全額	区役所	区体協	市体協	市	学校関係	指定 管理者	一般 サークル	その他	合計	平日	土曜	日・祝	合計	
	早朝	51	24	47%	0	0	5	5	0	0	0	0	0	0	0	0	5	0	5	0	0	19	2	11	6	0	10	2	3	0	1	1	2	19	0	0	0	0	
	A	347	318	92%	84	45	22	151	0	0	0	0	0	0	0	1	150	0	151	139	1	27	103	17	47	0	14	5	7	1	137	1	2	167	0	0	0	0	
	B	347	262	76%	120	4	15	139	0	0	0	0	0	0	0	0	139	0	139	50	42	31	70	20	33	0	18	5	5	1	91	1	2	123	0	0	0	0	
	C	348	299	86%	70	42	20	131	1	0	0	0	0	0	1	1	130	0	132	137	1	29	103	20	44	0	17	5	4	1	137	1	2	167	0	0	0	0	
	D	348	261	75%	30	26	12	67	1	0	0	0	0	0	1	0	67	0	68	164	1	28	123	20	50	1	17	5	4	2	162	0	2	193	0	0	0	0	
	E	347	176	51%	110	28	20	158	0	0	0	0	0	0	0	0	157	1	158	2	0	16	1	12	5	1	10	3	2	1	1	0	0	18	0	0	0	0	
	F	347	234	67%	145	40	27	210	2	0	0	1	0	0	0	2	209	0	212	13	0	9	2	14	6	0	14	1	2	0	1	0	4	22	0	0	0	0	
	深夜	0	0	0%	0	0	0	0	0	0	0	0	0	0	0	0	0	0	0	0	0	0	0	0	0	0	0	0	0	0	0	0	0	0	0	0	0	0	
小 計	2135	1574	74%	559	185	121	861	4	0	0	1	0	0	0	2	4	857	1	865	505	45	159	404	114	191	2	100	26	27	6	530	4	14	709	0	0	0	0	
ト レ ー ニ ン グ 室	区 分	利用可能 コマ数	利用 コマ数	稼働率	平日	土曜	日・祝	無し	1/2	全額	区役所	区体協	市体協	市	学校関係	指定 管理者	一般 サークル	その他	合計	平日	土曜	日・祝	無し	1/2	全額	区役所	区体協	市体協	市	学校関係	指定 管理者	一般 サークル	その他	合計	平日	土曜	日・祝	合計	
	早朝	51	51	100%	0	0	0	0	0	0	0	0	0	0	0	0	0	0	0	0	0	0	0	0	0	0	0	0	0	0	0	0	0	0	0	51	51		
	A	347	347	100%	0	0	0	0	0	0	0	0	0	0	0	0	0	0	0	0	0	0	0	0	0	0	0	0	0	0	0	0	0	232	49	66	347		
	B	347	347	100%	0	0	0	0	0	0	0	0	0	0	0	0	0	0	0	0	0	0	0	0	0	0	0	0	0	0	0	0	0	232	49	66	347		
	C	348	348	100%	0	0	0	0	0	0	0	0	0	0	0	0	0	0	0	0	0	0	0	0	0	0	0	0	0	0	0	0	0	233	49	66	348		
	D	348	348	100%	0	0	0	0	0	0	0	0	0	0	0	0	0	0	0	0	0	0	0	0	0	0													

様式4 利用状況表(人数)

平成29年4月1日～平成30年3月31日 平日 233 土曜 49 日祝 66 瀬谷スポーツセンター 作成日 2018/04/10

		団体利用											個人利用										
第1 体育室	項 目	団体・個人合計			団体合計	合計		平日		土曜		日・祝		個人合計	合計		平日		土曜		日・祝		
	区 分	総合計	一般	小人	人数	一般	小人	一般	小人	一般	小人	一般	小人	人数	一般	小人	一般	小人	一般	小人	一般	小人	
	早朝	2,626	2,344	282	2,626	2,344	282	0	0	0	0	2,344	282	0	0	0	0	0	0	0	0	0	
	A	16,424	14,876	1,548	16,339	14,795	1,544	8,928	96	1,392	722	4,475	726	85	81	4	81	4	0	0	0	0	
	B	15,297	13,804	1,493	14,334	12,878	1,456	6,973	90	1,537	648	4,368	718	963	926	37	926	37	0	0	0	0	
	C	17,772	16,323	1,449	16,754	15,391	1,363	9,322	46	1,771	540	4,298	777	1,018	932	86	932	86	0	0	0	0	
	D	15,641	11,691	3,950	14,024	10,842	3,182	5,285	1,798	1,279	632	4,278	752	1,617	849	768	849	768	0	0	0	0	
	E	10,951	6,199	4,752	9,958	5,751	4,207	1,747	3,667	910	130	3,094	410	993	448	545	448	545	0	0	0	0	
	F	7,689	6,719	970	6,784	5,918	866	3,388	517	860	116	1,670	233	905	801	104	801	104	0	0	0	0	
	深夜	0	0	0	0	0	0	0	0	0	0	0	0	0	0	0	0	0	0	0	0	0	
小 計	86,400	71,956	14,444	80,819	67,919	12,900	35,643	6,214	7,749	2,788	24,527	3,898	5,581	4,037	1,544	4,037	1,544	0	0	0	0		
第2 体育室	項 目	団体・個人合計			団体合計	合計		平日		土曜		日・祝		個人合計	合計		平日		土曜		日・祝		
	区 分	総合計	一般	小人	人数	一般	小人	一般	小人	一般	小人	一般	小人	人数	一般	小人	一般	小人	一般	小人	一般	小人	
	早朝	1451	946	505	1299	854	445	0	0	0	0	854	445	152	92	60	0	0	0	0	92	60	
	A	10969	8277	2692	7740	5382	2358	2992	996	704	738	1686	624	3229	2895	334	2403	145	67	18	425	171	
	B	8382	6439	1943	4798	3436	1362	1582	748	214	42	1640	572	3584	3003	581	2140	160	532	240	331	181	
	C	6955	5541	1414	3702	3071	631	1302	0	125	51	1644	580	3253	2470	783	1562	259	530	312	378	212	
	D	9660	4565	5095	5804	2311	3493	868	2907	36	0	1407	586	3856	2254	1602	1501	801	355	475	398	326	
	E	7881	3727	4154	4959	1894	3065	727	2780	36	0	1131	285	2922	1833	1089	1039	604	373	247	421	238	
	F	3900	3432	468	2082	1855	227	1041	77	44	0	770	150	1818	1577	241	817	134	349	37	411	70	
	深夜	0	0	0	0	0	0	0	0	0	0	0	0	0	0	0	0	0	0	0	0	0	
小 計	49198	32927	16271	30384	18803	11581	7508	1159	831	9132	3242	18814	14124	4690	9462	2103	2206	1329	2456	1258	1258		
第3 体育室	項 目	団体・個人合計			団体合計	合計		平日		土曜		日・祝		個人合計	合計		平日		土曜		日・祝		
	区 分	総合計	一般	小人	人数	一般	小人	一般	小人	一般	小人	一般	小人	人数	一般	小人	一般	小人	一般	小人	一般	小人	
	早朝	303	158	145	303	158	145	0	0	0	0	158	145	0	0	0	0	0	0	0	0	0	
	A	10425	9995	430	10425	9995	430	7417	35	1710	43	868	352	0	0	0	0	0	0	0	0	0	
	B	11647	10886	761	11647	10886	761	9426	15	668	340	792	406	0	0	0	0	0	0	0	0	0	
	C	8489	7941	548	8489	7941	548	5276	0	1248	335	1417	213	0	0	0	0	0	0	0	0	0	
	D	5493	4481	1012	5493	4481	1012	3076	12	825	382	580	618	0	0	0	0	0	0	0	0	0	
	E	5652	2876	2776	5652	2876	2776	1636	1887	159	218	1081	671	0	0	0	0	0	0	0	0	0	
	F	4863	3714	1149	4863	3714	1149	2385	985	296	87	1033	77	0	0	0	0	0	0	0	0	0	
	深夜	0	0	0	0	0	0	0	0	0	0	0	0	0	0	0	0	0	0	0	0	0	
小 計	46872	40051	6821	46872	40051	6821	29216	2934	4906	1405	5929	2482	0	0	0	0	0	0	0	0	0		
研 修 室	項 目	団体・個人合計			団体合計	合計		平日		土曜		日・祝		個人合計	合計		平日		土曜		日・祝		
	区 分	総合計	一般	小人	人数	一般	小人	一般	小人	一般	小人	一般	小人	人数	一般	小人	一般	小人	一般	小人	一般	小人	
	早朝	692	519	173	692	519	173	0	0	0	0	519	173	0	0	0	0	0	0	0	0	0	
	A	5585	4685	900	5585	4685	900	3419	16	175	617	1091	267	0	0	0	0	0	0	0	0	0	
	B	5410	4115	1295	5410	4115	1295	1697	887	1112	16	1306	392	0	0	0	0	0	0	0	0	0	
	C	4695	4110	585	4695	4110	585	2764	21	88	117	1258	447	0	0	0	0	0	0	0	0	0	
	D	4498	3117	1381	4498	3117	1381	2007	989	139	73	971	319	0	0	0	0	0	0	0	0	0	
	E	2292	1284	1008	2292	1284	1008	351	797	375	34	558	177	0	0	0	0	0	0	0	0	0	
	F	2124	1532	592	2124	1532	592	794	446	245	61	493	85	0	0	0	0	0	0	0	0	0	
	深夜	0	0	0	0	0	0	0	0	0	0	0	0	0	0	0	0	0	0	0	0	0	
小 計	25296	19362	5934	25296	19362	5934	11032	3156	2134	918	6196	1860	0	0	0	0	0	0	0	0	0		
ト レ ー ニ ン グ 室	項 目	団体・個人合計			団体合計	合計		平日		土曜		日・祝		個人合計	合計		平日		土曜		日・祝		
	区 分	総合計	一般	小人	人数	一般	小人	一般	小人	一般	小人	一般	小人	人数	一般	小人	一般	小人	一般	小人	一般	小人	
	早朝	1229	1229	0	0	0	0	0	0	0	0	0	0	1229	1229	0	0	0	0	0	1229	0	
	A	12161	12101	60	0	0	0	0	0	0	0	0	0	12161	12101	60	8160	26	1852	12	2089	22	
	B	7736	7680	56	0	0	0	0	0	0	0	0	0	7736	7680	56	5006	9	1141	22	1533	25	
	C	9108	9028	80	0	0	0	0	0	0	0	0	0	9108	9028	80	5752	27	1473	17	1803	36	
	D	7606	7511	95	0	0	0	0	0	0	0	0	0	7606	7511	95	4451	52	1365	13	1695	30	
	E	6633	6571	62	0	0	0	0	0	0	0	0	0	6633	6571	62	4093	37	1138	8	1340	17	
	F	6968	6958	10	0	0	0	0	0	0	0	0	0	6968	6958	10	5024	10	943	0	991	0	
	深夜	0	0	0	0	0	0	0	0	0	0	0	0	0	0	0	0	0	0	0	0	0	
小 計	51441	51078	363	0	0	0	0	0	0	0	0	0	51441	51078	363	32486	161	7912	72	10680	130		

総合計	合計人数			団体合計 人数	合計		平日		土曜		日・祝		個人合計 人数	合計		平日		土曜		日・祝	
	一般	小人			一般	小人	一般	小人	一般	小人	一般	小人		一般	小人	一般	小人	一般	小人	一般	小人
	259,207	215,374	43,833	183,371	146,135	37,236	84,403	19,812	15,948	5,942	45,784	11,482	75,836	69,239	6,597	45,985	3,808	10,118	1,401	13,136	1,388

※一般：高校生以上

※小人：中学生以下

様式5 種目別利用者数

平成29年4月1日～平成30年3月31日 瀬谷スポーツセンター 作成日 2018/04/23

種 目	団体数	団体人数			個人人数			計
		一般	小人	小計	一般	小人	小計	
バドミントン	368	11,288	155	11,443	7,860	4,642	12,502	23,945
卓球	557	19,560	412	19,972	10,301	1,592	11,893	31,865
バレーボール	323	9,077	353	9,430	0	0	0	9,430
バスケットボール	511	13,600	7,660	21,260	0	0	0	21,260
体操・エアロビクス	1,454	36,613	11,004	47,617	0	0	0	47,617
武道	734	15,337	3,128	18,465	0	0	0	18,465
ウェイトリフティング	0	0	0	0	0	0	0	0
トレーニング	0	0	0	0	51,078	363	51,441	51,441
弓道	3	23	42	65	0	0	0	65
ダンス	1,408	16,263	6,449	22,712	0	0	0	22,712
水泳	0	0	0	0	0	0	0	0
インラインスケート	0	0	0	0	0	0	0	0
フットサル	677	5,919	2,906	8,825	0	0	0	8,825
テニス	0	0	0	0	0	0	0	0
ウォーキング	24	258	6	264	0	0	0	264
その他スポーツ	939	18,197	5,121	23,318	0	0	0	23,318
合 計	6,998	146,135	37,236	183,371	69,239	6,597	75,836	259,207

※一般：高校生以上

※小人：中学生以下

様式6 利用状況表（総括）

平成29年4月1日～平成30年3月31日 平日 233 土曜 49 日・祝 66 瀬谷スポーツセンター 作成日 2018/4/16

項 目		利用コマ数																	人数											
		稼働率			団体											個人				合計人数	団体数	団体				個人				
					一般					優先												曜日				曜日				
					曜日			減免状況 (コマ)		曜日			減免状況 (コマ)									曜日				曜日				
区 分	利用可能 コマ数	利用コマ 数	稼働率	平日	土曜	日・祝	無し	1/2	全額	平日	土曜	日・祝	無し	1/2	全額	平日	土曜	日・祝	合計	合計人数	団体数	平日	土曜	日・祝	合計	平日	土曜	日・祝	合計	
第 1 体育室	早朝	102	93	91%	0	0	51	51	0	0	0	0	42	4	26	12	0	0	0	0	2,626	61	0	0	2,626	2,626	0	0	0	0
	A	694	595	86%	203	81	61	344	1	0	164	16	62	130	44	68	8	0	0	8	16,424	473	9,024	2,114	5,201	16,339	85	0	0	85
	B	694	631	91%	265	80	63	407	1	0	94	16	66	76	48	52	47	0	0	47	15,297	452	7,063	2,185	5,086	14,334	963	0	0	963
	C	696	667	96%	216	83	64	359	4	0	178	14	64	136	48	72	48	0	0	48	17,772	460	9,368	2,311	5,075	16,754	1,018	0	0	1,018
	D	696	665	96%	257	80	67	399	5	0	94	14	60	72	48	48	93	0	0	93	15,641	460	7,083	1,911	5,030	14,024	1,617	0	0	1,617
	E	694	598	86%	153	87	76	306	10	0	140	6	44	108	36	46	92	0	0	92	10,951	398	5,414	1,040	3,504	9,958	993	0	0	993
	F	694	659	95%	260	94	85	439	0	0	90	4	34	72	26	30	92	0	0	92	7,689	489	3,905	976	1,903	6,784	905	0	0	905
	深夜	0	0	0%	0	0	0	0	0	0	0	0	0	0	0	0	0	0	0	0	0	0	0	0	0	0	0	0	0	0
小 計	4270	3908	92%	1354	505	467	2305	21	0	760	70	372	598	276	328	380	0	0	380	86,400	2,793	41,857	10,537	28,425	80,819	5,581	0	0	5,581	
第 2 体育室	区 分	利用可能 コマ数	利用コマ 数	稼働率	平日	土曜	日・祝	無し	1/2	全額	平日	土曜	日・祝	無し	1/2	全額	平日	土曜	日・祝	合計	合計人数	団体数	平日	土曜	日・祝	合計	平日	土曜	日・祝	合計
	早朝	51	46	90%	0	0	1	1	0	0	0	0	20	2	14	4	0	0	25	25	1,451	21	0	0	1,299	1,299	0	0	152	152
	A	347	347	100%	0	0	0	0	0	0	95	42	29	104	21	41	137	7	37	181	10,969	166	3,988	1,442	2,310	7,740	2,548	85	596	3,229
	B	347	346	100%	0	0	0	0	0	0	95	5	29	74	21	34	137	44	36	217	8,382	129	2,330	256	2,212	4,798	2,300	772	512	3,584
	C	348	348	100%	0	0	0	0	0	0	95	4	29	72	22	34	138	45	37	220	6,955	128	1,302	176	2,224	3,702	1,821	842	590	3,253
	D	348	347	100%	0	1	0	1	0	0	95	2	27	71	21	32	138	46	38	222	9,660	125	3,775	36	1,993	5,804	2,302	830	724	3,856
	E	347	347	100%	0	1	0	1	0	0	92	2	21	70	17	28	140	46	45	231	7,881	116	3,507	36	1,416	4,959	1,643	620	659	2,922
	F	347	332	96%	35	1	0	36	0	0	46	2	14	37	10	15	137	45	52	234	3,900	98	1,118	44	920	2,082	951	386	481	1,818
深夜	0	0	0%	0	0	0	0	0	0	0	0	0	0	0	0	0	0	0	0	0	0	0	0	0	0	0	0	0	0	
小 計	2135	2113	99%	35	3	1	39	0	0	518	57	169	430	126	188	827	233	270	1330	49,198	783	16,020	1,990	12,374	30,384	11,565	3,535	3,714	18,814	
第 3 体育室	区 分	利用可能 コマ数	利用コマ 数	稼働率	平日	土曜	日・祝	無し	1/2	全額	平日	土曜	日・祝	無し	1/2	全額	平日	土曜	日・祝	合計	合計人数	団体数	平日	土曜	日・祝	合計	平日	土曜	日・祝	合計
	早朝	51	14	27%	0	0	9	9	0	0	0	0	5	1	2	2	0	0	0	0	303	14	0	0	303	303	0	0	0	0
	A	347	304	88%	109	4	48	161	0	0	94	42	7	102	3	38	0	0	0	0	10,425	304	7,452	1,753	1,220	10,425	0	0	0	0
	B	347	303	87%	31	36	42	109	0	0	184	3	7	138	6	50	0	0	0	0	11,647	303	9,441	1,008	1,198	11,647	0	0	0	0
	C	348	327	94%	82	47	56	185	0	0	135	2	5	101	4	37	0	0	0	0	8,489	327	5,276	1,583	1,630	8,489	0	0	0	0
	D	348	302	87%	197	46	47	290	0	0	5	2	5	5	4	3	0	0	0	0	5,493	302	3,088	1,207	1,198	5,493	0	0	0	0
	E	347	288	83%	195	33	57	285	0	0	0	0	3	1	1	1	0	0	0	0	5,652	288	3,523	377	1,752	5,652	0	0	0	0
	F	347	310	89%	158	47	56	260	1	0	47	0	2	36	0	13	0	0	0	0	4,863	310	3,370	383	1,110	4,863	0	0	0	0
深夜	0	0	0%	0	0	0	0	0	0	0	0	0	0	0	0	0	0	0	0	0	0	0	0	0	0	0	0	0	0	
小 計	2135	1848	87%	772	213	315	1299	1	0	465	49	34	384	20	144	0	0	0	0	46,872	1,848	32,150	6,311	8,411	46,872	0	0	0	0	
研 修 室	区 分	利用可能 コマ数	利用コマ 数	稼働率	平日	土曜	日・祝	無し	1/2	全額	平日	土曜	日・祝	無し	1/2	全額	平日	土曜	日・祝	合計	合計人数	団体数	平日	土曜	日・祝	合計	平日	土曜	日・祝	合計
	早朝	51	24	47%	0	0	5	5	0	0	0	0	19	2	11	6	0	0	0	0	692	24	0	0	692	692	0	0	0	0
	A	347	318	92%	84	45	22	151	0	0	139	1	27	103	17	47	0	0	0	0	5,585	318	3,435	792	1,358	5,585	0	0	0	0
	B	347	262	76%	120	4	15	139	0	0	50	42	31	70	20	33	0	0	0	0	5,410	262	2,584	1,128	1,698	5,410	0	0	0	0
	C	348	299	86%	70	42	20	131	1	0	137	1	29	103	20	44	0	0	0	0	4,695	299	2,785	205	1,705	4,695	0	0	0	0
	D	348	261	75%	30	26	12	67	1	0	164	1	28	123	20	50	0	0	0	0	4,498	261	2,996	212	1,290	4,498	0	0	0	0
	E	347	176	51%	110	28	20	158	0	0	2	0	16	1	12	5	0	0	0	0	2,292	176	1,148	409	735	2,292	0	0	0	0
	F	347	234	67%	145	40	27	210	2	0	13	0	9	2	14	6	0	0	0	0	2,124	234	1,240	306	578	2,124	0	0	0	0
深夜	0	0	0%	0	0	0	0	0	0	0	0	0	0	0	0	0	0	0	0	0	0	0	0	0	0	0	0	0	0	
小 計	2135	1574	74%	559	185	121	861	4	0	505	45	159	404	114	191	0	0	0	0	25,296	1,574	14,188	3,052	8,056	25,296	0	0	0	0	
ト レ ー ニ ン グ 室	区 分	利用可能 コマ数	利用コマ 数	稼働率	平日	土曜	日・祝	無し	1/2	全額	平日	土曜	日・祝	無し	1/2	全額	平日	土曜	日・祝	合計	合計人数	団体数	平日	土曜	日・祝	合計	平日	土曜	日・祝	合計
	早朝	51	51	100%	0	0	0	0	0	0	0	0	0	0	0	0	0	0	51	51	1,229	0	0	0	0	0	0	0	1,229	1,229
	A	347	347	100%	0	0	0	0	0	0	0	0	0	0	0	0	232	49	66	347	12,161	0	0	0	0	0	8,186	1,864	2,111	12,161
	B	347	347	100%	0	0	0	0	0	0	0	0	0	0	0	0	232	49	66	347	7,736	0	0	0	0	0	5,015	1,163	1,558	7,736
	C	348	348	100%	0	0	0	0	0	0	0	0	0	0	0	0	233	49	66	348	9,108	0	0	0	0	0	5,779	1,490	1,839	9,108
	D	348	348	100%	0	0	0	0	0	0	0	0	0	0	0	0	233	49	66	348	7,606	0	0	0	0	0	4,503	1,378	1,725	7,606
	E	345	345	100%	0	0	0	0	0	0	0	0	0	0	0	0	232	49	64	345	6,633	0	0	0	0	0	4,130	1,146	1,357	6,633
	F	345	344	100%	0	0	0	0	0	0	0	0	0	0	0	0	231	49	64	344	6,968	0	0	0	0	0	5,034	943	991	6,968
深夜	0	0	0%	0	0	0	0	0	0	0	0	0	0	0	0	0	0	0	0	0	0	0	0	0	0	0	0	0	0	
小 計	2131	2130	100%	0	0	0	0	0	0	0	0	0	0	0	0	1,393	294	443	2,130	51,441	0	0	0	0	0	0	32,647	7,984	10,810	51,441

様式 7

施設名 横浜市瀬谷スポーツセンター

託児事業実績報告

平成29年 4 月 1 日～平成30年3月31日

平成30年4月1日

No.	事業内容	対象年齢	場所	回数	託児利用料 (1人／回) (税込)	託児利用 人数※ 1	合計(円)	託児依頼先	延べ託児 従事者数
1	ヨガ 1	2歳以上 未就学児	ロビー 託児ルーム	45	540円	82	49,680	子育て支援グループ「すくすく」	67
2	ヨガ 2	2歳以上 未就学児	ロビー 託児ルーム	4	540円	4	5,940	子育て支援グループ「すくすく」	4
3	ボディシェイプアップ	2歳以上 未就学児	ロビー 託児ルーム	11	540円	19	11,880	子育て支援グループ「すくすく」	20
4	ベビーマッサージ	2歳以上 未就学児	ロビー 託児ルーム	32	540円	32	18,360	子育て支援グループ「すくすく」	32

※1 開催当日、託児を利用した実人数（出席者）

※2 託児利用料は1期分を一括前納のため、合計金額は「申込者数×単価×回数」

※3 依頼先団体の正式名称を記入

様式8 教室別参加者数

平成29年04月01日～平成30年03月31日

瀬谷スポーツセンター

作成日

2018/04/30

教室名	定期／当日	回数	一般	小人	総合計
ベビーマッサージ	定期	37	404	243	647
1歳児親子ふれあいタイム	定期	37	935	513	1,448
2歳児親子体操	定期	37	1,311	635	1,946
2・3・4歳児親子体操	定期	35	895	567	1,462
入園準備 親子リトミック	定期	37	662	388	1,050
年少中幼児体操	定期	37	237	625	862
年中長幼児体操①	定期	37	271	552	823
年中長幼児体操②	定期	37	362	724	1,086
ジュニアスポーツ	定期	37	474	1,268	1,742
水曜ジュニアチャレンジ①	定期	37	180	436	616
水曜ジュニアチャレンジ②	定期	37	169	439	608
金曜ジュニアチャレンジ①	定期	37	174	459	633
金曜ジュニアチャレンジ②	定期	37	170	448	618
ジュニアヒップホップ①	定期	37	191	437	628
ジュニアヒップホップ②	定期	37	262	647	909
ジュニアタップダンス	定期	37	135	316	451
ジュニアフットサル①	定期	37	85	248	333
ジュニアフットサル	定期	37	276	699	975
社交ダンス（初級）	定期	37	1,071	0	1,071
はじめてのタップダンス	定期	37	366	0	366
フラダンス①	定期	37	1,243	0	1,243
フラダンス②	定期	37	790	0	790
ベリー-deシェイプ	定期	37	482	0	482
バレエストレッチ	定期	37	223	0	223
ヨーガ①	定期	37	1,805	0	1,805
ヨーガ②	定期	37	1,695	0	1,695
パワーヨーガ	定期	37	860	0	860
ピラティス①	定期	37	705	0	705
ピラティス②	定期	37	537	0	537
ボディバランス	定期	37	352	0	352
骨盤&ボディリセット①	定期	37	506	0	506
骨盤&ボディリセット②	定期	37	528	0	528
ボディメンテナンス①	定期	35	595	0	595
ボディメンテナンス②	定期	35	510	0	510
コアストレッチ	定期	37	769	0	769
体幹トレーニング	定期	37	452	0	452
ボディシェイプアップ	定期	37	1,679	0	1,679

教室名	定期／当日	回数	一般	小人	総合計
骨盤エクササイズ	定期	37	1,033	0	1,033
エアロビクス	定期	35	972	0	972
エアロビクスボクシング	定期	37	1,843	0	1,843
ウォーキング	定期	13	108	0	108
姿勢デザイン	定期	23	120	0	120
シニアのためのしっかりトレーニング	定期	37	2,318	0	2,318
はつらつ健康（金曜）	定期	34	2,509	0	2,509
すこやか体操①（ロコモ・介護予防）	定期	37	732	0	732
すこやか体操②（ロコモ・介護予防）	定期	37	518	0	518
卓球（木曜）	定期	33	1,287	0	1,287
卓球（金曜）	定期	33	2,746	0	2,746
バドミントン	定期	33	985	0	985
座ってゆっくり太極拳	定期	37	929	0	929
太極拳	定期	37	2,402	0	2,402
太極柔力球	定期	37	322	0	322
48式太極拳入門	定期	37	778	0	778
英語であそぼう①幼児	定期	37	98	149	247
英語であそぼう②小学1.2年生	定期	37	133	223	356
書道	定期	20	225	0	225
うたごえサロン	定期	19	371	0	371
絵手紙	定期	21	219	0	219
らくらくヨーガタイム	当日	36	1,705	0	1,705
トータルフィットネス&コンディショニングタイム	当日	36	1,686	0	1,686
わくわくエアロビクスタイム	当日	37	1,593	0	1,593
ココロとカラダを整えるリラックス体操タイム	当日	37	270	0	270
やさしいパワーヨーガタイム	当日	37	980	0	980
お休み前のヨーガタイム	当日	37	267	0	267
お休み前のヨーガタイム（割引）	当日	37	91	0	91
ズンバタイム	当日	37	2,091	0	2,091
生活体づくりタイム	当日	37	734	0	734
バレーボールタイム	当日	37	871	0	871
カローリングタイム	当日	37	1,049	0	1,049
フットサルタイム	当日	37	460	0	460
バスケットボールタイム	当日	37	744	0	744
ピラティス&ストレッチタイム	当日	35	724	0	724
バレエエクササイズ	定期	37	224	0	224
特別 当日受付	当日	3	20	0	20
夏休みこどもスポーツ教室	他	4	0	102	102
夏休みこどもスポーツ教室（工作教室）	他	4	0	53	53

教室名	定期／当日	回数	一般	小人	総合計
冬休み子どもスポーツ教室	他	4	0	104	104
冬休み子どもスポーツ教室（工作教室）	他	4	0	15	15
マリノスふれあいサッカー教室	他	5	0	67	67
はつらつウォーキング	他	6	51	0	51
親子ジュニアチャレンジ	他	3	0	0	0
お父さんのための減量教室	他	4	3	0	3
はつらつウォーキング（特別企画）	他	3	29	0	29
健康サポートフェア	他	1	46	51	97
合 計		2,626	56,647	10,408	67,055

※一般：高校生以上

※小人：中学生以下

収支決算書

1 総括表

(1)収入

(円、税込み)

項 目	第1四半期 決算額	第2四半期 決算額	第3四半期 決算額	第4四半期 決算額	小計	予算	予算 達成率	備考
①指定管理料	9,836,000	7,992,000	11,645,000	7,927,000	37,400,000	37,400,000	100.0%	
②施設運営収入 (A)	27,373,210	20,512,200	18,628,040	12,577,266	79,090,716	84,269,000	93.9%	
項目 利用料金収入	7,527,330	7,483,250	6,139,950	6,585,216	27,735,746	25,077,000	110.6%	
利用料金収入(駐車場)	3,606,550	3,350,410	3,285,840	3,031,300	13,274,100	13,861,000	95.8%	
スポーツ教室等事業収入	15,522,200	9,354,680	8,936,970	2,937,020	36,750,870	43,631,000	84.2%	
文化系教室収入	590,230	283,220	253,400	4,290	1,131,140	1,528,000	74.0%	
託児事業収入	18,900	35,640	11,880	19,440	85,860	82,000	104.7%	
広告業務収入	108,000	5,000	0		113,000	90,000	125.6%	
その他	0	0	0		0	0	#DIV/0!	
③自主事業による収入	1,463,705	1,733,492	1,928,633	1,679,021	6,804,851	7,439,000	91.5%	
項目 スポーツ教室等事業(時間外)	0	0	68,000	-500	67,500	0	#DIV/0!	
飲食事業	0	0	0		0	0	#DIV/0!	
物販事業(自動販売機)	432,976	696,059	665,574	748,530	2,543,139	2,517,000	101.0%	
物販事業(レンタル含む)	420,209	461,130	427,643	361,819	1,670,801	1,771,000	94.3%	
利用料金収入(時間外)	159,620	136,379	238,000	146,540	680,539	466,000	146.0%	
利用料金収入(駐車場)(時間外)	400,900	392,600	451,150	361,650	1,606,300	2,338,000	68.7%	
その他	50,000	47,324	78,266	60,982	236,572	347,000	68.2%	
合計(②+③)	28,836,915	22,245,692	20,556,673	14,256,287	85,895,567	91,708,000		

(2)支出

(円、税込み)

項 目	第1四半期 決算額	第2四半期 決算額	第3四半期 決算額	第4四半期 決算額	小計	予算	予算 達成率	備考
④維持管理運営費用 (B)	34,994,357	27,137,442	30,397,573	33,446,737	125,976,109	126,560,000	99.5%	
項目 人件費	12,517,712	9,771,761	13,169,130	11,054,347	46,512,950	44,020,000	105.7%	
修繕費	3,219,800	66,960	606,744	1,640,736	5,534,240	5,400,000	102.5%	
設備管理費・保安警備費	1,431,894	1,782,570	1,431,894	1,186,722	5,833,080	5,758,000	101.3%	
備品購入費・消耗品費	3,191,910	977,827	1,474,167	516,056	6,159,960	6,281,000	98.1%	
外構・植栽管理費・廃棄物処理費	176,760	640,440	491,400	2,085,352	3,393,952	3,087,000	109.9%	
広報費・印刷製本費	728,568	793,368	1,238,436	216,000	2,976,372	5,212,000	57.1%	
光熱水費・燃料費	2,608,431	3,421,903	2,739,075	3,119,800	11,889,209	12,531,000	94.9%	
保険料	541,347	269,178	358,754	324,510	1,493,789	3,025,000	49.4%	
使用料・賃借料	2,567,279	2,186,095	1,760,983	2,134,295	8,648,652	9,739,000	88.8%	
委託料・謝金	7,732,740	6,877,746	6,918,198	6,861,030	28,389,714	25,613,000	110.8%	
公租公課	923	0	0	4,041,064	4,041,987	4,594,000	88.0%	
旅費	28,523	39,731	25,024	14,548	107,826	90,000	119.8%	
会議賄い費	0	0	0	0	0	0	#DIV/0!	
通信運搬費	142,019	128,336	95,548	166,288	532,191	582,000	91.4%	
支払手数料	85,451	88,207	86,220	83,829	343,707	520,000	66.1%	
会費及び負担金	21,000	8,000	2,000	2,160	33,160	108,000	30.7%	
事務経費本部分					0	0	#DIV/0!	
その他	0	85,320	0		85,320	0	#DIV/0!	
⑤自主事業による経費	632,788	621,957	1,436,064	552,246	3,243,055	2,548,000	127.3%	
項目 スポーツ教室等事業(時間外)	0	0	12,318	0	12,318	0	#DIV/0!	
飲食事業					0		#DIV/0!	
物販事業(自動販売機)	59,910	308,400	119,820	59,910	548,040	445,000	123.2%	
物販事業(レンタル含む)	439,167	181,383	317,124	44,151	981,825	1,544,000	63.6%	
その他	133,711	132,174	986,802	448,185	1,700,872	559,000	304.3%	
合計(④+⑤)	35,627,145	27,759,399	31,833,637	33,998,983	129,219,164	129,108,000		

(3)収支差額(自主事業除く)

(円、税込み)

項 目	第1四半期 決算額	第2四半期 決算額	第3四半期 決算額	第4四半期 決算額	小計	予算	備考
収支差額＝ (収入(①+②)－支出(④))	2,214,853	1,366,758	-124,533	-12,942,471	-9,485,393	-4,891,000	

収支決算書

2 指定管理・収入の部

		内 訳	合計金額 (円、税込み)
合計 (A)			79,090,716
利用料金収入		27437360	27,735,746
項 目	団体利用(体育室)	室場利用料	9,954,920
	団体利用(研修室)	室場利用料	1,022,120
	個人利用	トレーニング室、卓球・バドミントン利用	16,109,420
	付帯設備利用料金	空調設備、音響設備使用料	350,900
利用料金収入(駐車場)		駐車場利用料金	13,274,100
スポーツ教室等事業収入		教室参加料金	36,750,870
文化系教室収入		文化教室参加料金	1,131,140
託児事業収入		託児料金	85,860
広告業務収入		自販機広告収入等	113,000
その他			0

※ 必要に応じて小区分を設定しても構いません。

収支決算書

3 指定管理・支出の部

		積 算 内 訳	合計金額 (円、税込み)
合計 (B)			125,976,109
項 目	人件費	・常勤職員報酬(報酬、手当、社会保険料、福利厚生費、退職給付費) 統括責任者 1名 管理運営責任者(副責任者) 1名 管理担当者 1名 運営担当者 1名 事業担当者 1名 ・非常勤職員給与(賃金) 28人	46,512,950
	修繕費	施設維持管理運営にかかる修繕 (自動ドア交換、喫茶店洗面台交換、第1体育室暗幕交換、空調室内機洗浄、男子更衣室ラインファン交換、第3体育室排煙窓加圧給水装置オーバーホール他)	5,534,240
	設備管理費	総合設備管理業務委託等	4,796,280
	保安警備費	警備業務委託	1,036,800
	備品購入費	コインロッカー、研修室折り畳みテーブル・椅子、多目的ボール、他	2,642,760
	消耗品費	事務・衛生用品等	3,517,200
	外構・植栽管理費	植栽・樹木管理委託	3,136,320
	廃棄物処理費	剥離ワックス処分、粗大ごみ処分、ごみルート回収他	257,632
	広報費	タウンニュース・リベルタ・ばど等広告料、新聞折込等	2,194,496
	印刷製本費	教室募集チラシ等印刷	781,876
	光熱水費	電気代、ガス代、水道代	11,889,209
	燃料費		0
	保険料	施設賠償保険、スポーツ教室傷害保険	1,493,789
	使用料・賃借料	教室施設利用料、発券機・トレーニングマシンリース、等	8,648,652
	委託料	集配金業務、教室指導業務、トレーニングマシンメンテナンス	2,227,609
	謝金	教室指導謝金 等	20,339,105
	公租公課費		4,041,987
	旅費	交通費(管理:106,222、教室:1,604)	107,826
	会議滞在費		0
	通信運搬費	電話代、インターネット通信費	532,191
	支払手数料	振込手数料、インターネット決済手数料	343,707
	会費及び負担金	救急救命法講習料等	33,160
	工事請負費	和式トイレ手すり設置	85,320
	事務経費本部分		5,823,000
	その他		

収支決算書

4 自主事業・収入の部

		内 訳	合計金額 (円、税込み)
合計			6,804,851
項 目	スポーツ教室等事業(時間外)	参加料	67,500
	飲食事業		0
	物販事業(自動販売機)	自動販売機飲料販売	2,543,139
	物販事業(レンタル)	レンタル料収入(シューズ、ボール他)	383,010
	物販事業(物品販売)	体育用具販売(シャトル、卓球ボール他)	1,287,791
	利用料金収入(時間外)	体育室利用料 個人利用料	680,539
	利用料金収入(駐車場)(時間外)	駐車料金	1,606,300
	その他	派遣指導(102,050)、姿勢測定会参加料、横浜マラソンチャレンジ栄養講座、公衆電話、アシックスランニングクリニック、冬のキッズプログラム、お父さんのための姿勢デザイン教室	236,572

※ 必要に応じて小区分を設定しても構いません。

収支決算書

5 自主事業・支出の部

		内 訳	合計金額 (円、税込み)
合計			3,243,055
項 目	スポーツ教室等事業(時間外)	年末教室事業	12,318
	飲食事業		0
	物販事業(自販機)	自動販売機:飲料5台(内野外1台)、アイスクリーム(1台)、軽食(2台)計8台、目的外使用料、電気代	548,040
	物販事業(レンタル)	レンタル物品(体育館シューズ、ビブス等)購入代	68,169
	物販事業(物販販売)	物販物品(バドミントンシャトル、卓球ボール、ヒールカバー、インディアカ羽根球、インディアカスペア羽根、スポーツメーカー協賛物品等)購入代	913,656
	施設利用(時間外)	サポートスタッフ・トレーニング室スタッフ賃金、光熱水費	613,254
	利用利用(駐車場)(時間外)		0
	その他	イベント報償費:449,918 イベント消耗品費:318,722 イベント委託:216,000(アシックスランニングイベント) 瀬谷区体育協会特別会費ほか(「和」高熱水費、横浜マラソンチャレンジ枠会場使用料、公衆電話利用料、旧トレ室回数券返還など)	1,087,618

※ 必要に応じて小区分を設定しても構いません。