



せやまる

せや SEYA



3月18日(土) ツナガル!

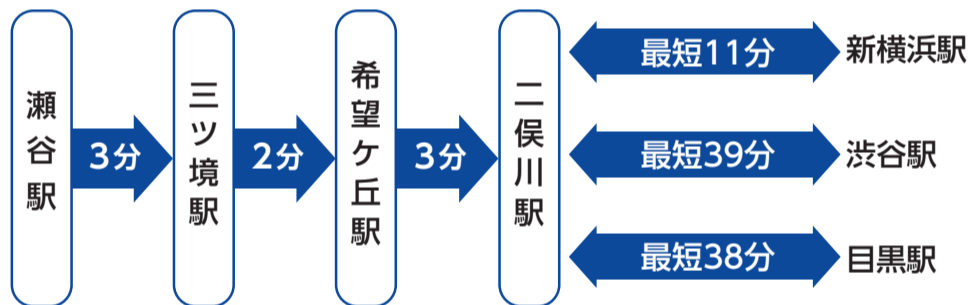
~都心へ、都心から~

相模鉄道21000系

東急電鉄3020系

旅行や買い物、通勤がもっと便利に

相鉄・東急の
相互
直通運転
開始します



※二俣川駅で特急に乗り換え

相鉄線・東横線の相互直通運転について、詳しくは6ページの特集1へ

引っ越しに伴う

手続はお早めに



引っ越しシーズンの3月上旬から4月上旬は住所変更などの窓口が混み合います。

3月13日(月)~4月3日(月)及び4月8日(土)
は特に混雑が予想されます。

	引っ越し先	期間	手続
転出	横浜市外へ	目安として 引っ越し予定 14日前	転出届を瀬谷区役所へ提出 *郵送・オンラインでの手続も 可能です。 オンライン手続の詳細は、 横浜市 HP をご確認ください。 横浜市 転出届 オンライン 検索
	横浜市内のほかの区へ		転入届を新しい住所地の区役所へ提出
転入	横浜市外から	目安として 引っ越し後 14日以内	転入届と今までのお住まいの 市町村が発行する「転出証明書」を 瀬谷区役所へ提出
	横浜市内のほかの区から		転入届を瀬谷区役所へ提出
区内	区内での引っ越し		転居届を瀬谷区役所へ提出

※マイナンバーカード、住基カードをお持ちの方は、住所変更手続が必要ですので、持参ください。手続には暗証番号(4桁の数字)が必要です。

- 持ち物**
- 窓口に来た人の本人確認資料
 - ・運転免許証、パスポート、マイナンバーカードなど、官公署が発行した写真付きのものはいずれか1点提示
 - ・健康保険証、年金手帳、社員証などは複数提示
 - ※同一世帯以外の方が代理で手続する場合は、委任状が必要です。

- 開庁日時**
- 平日.....8時45分~17時
 - 土曜日開庁...第2・第4土曜日 9時~12時
 - ※3月は11日・25日、4月は8日・22日が土曜日開庁の日です。
 - ※土曜日開庁は、他都市や他機関に確認が必要な業務など、一部取り扱いできない業務もあります。
 - ※混雑時は2時間程度お待ちいただく場合がありますので、時間に余裕をもってご来庁ください。

※転入・転出手続や社会保険・税に関する手続等、引っ越しの際に行う手続等を横浜市 [HP](#) でご案内しています。

[横浜市 春の引っ越し 検索](#)

● 問合せ 区役所登録担当 ☎ 367-5645 ☎ 362-1488



瀬谷区役所 〒246-0021 ニツ橋町190
☎ 367-5656 (代表電話)

[HP](#) 瀬谷区役所 [検索](#)
[fax](#) 365-1170

3月の土曜日開庁 11日・25日 時間: 9時~12時
戸籍課・保険年金課・子ども家庭支援課の一部の業務を行っています。
詳細はお問い合わせください。

特集1
3月18日(土)
ツナガル!
～都心へ、都心から～

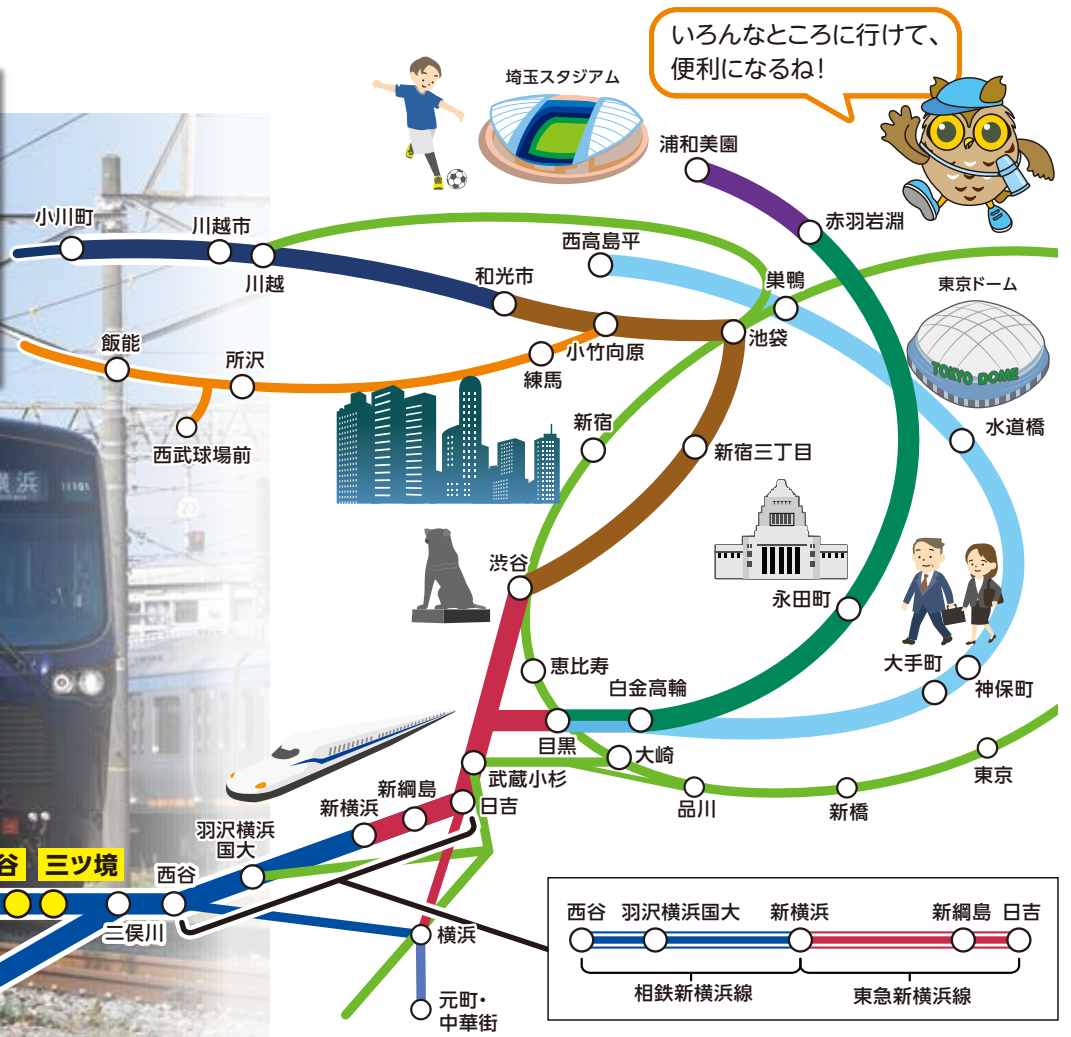
あっちこっちにつながる Seya

～瀬谷駅・三ツ境駅から広がるネットワーク～

3月18日(土)、いよいよ相鉄線と東急線の相互直通運転が始まります。

瀬谷区から都心部へアクセスしやすくなり、区民の皆さんの通勤やお出かけが便利になります。

●問合せ 都市整備局都市交通課
☎ 671-2722 fax 663-3415



駅長さん、教えて! 教えて!

相互直通運転でどう変わるの?



相鉄線と東急線との相互直通運転がいよいよ始まるね!

せやまる



駅長

せやまるくん、よく知っているね。鉄道会社7社で相互乗り入れが始まり、これまでよりも早く^{※1}、渋谷駅や目黒駅、池袋駅、大手町駅などの都心部へ行けるようになるんだよ。



東海道新幹線に乗るのも便利になるって聞いたよ。

※1 相鉄線各駅からの所要時間は、相鉄線ホームページをご覧ください。

[相鉄線](#) [ダイヤ](#) [検索](#)



その通り!新横浜駅へは乗り換えなしで、二俣川駅から**最短11分**で着くよ。**横浜アリーナ**や**日産スタジアム**へも行きやすくなるね。



そうなんだ!利用者にお得な情報ってあるの?



都心へ通勤する人向けのとっておき情報があるよ。「**YOKOHAMAどっちも定期**」といって、相鉄新横浜線の西谷駅～新横浜駅を含むIC通勤定期乗車券をお持ちのお客様は、相鉄本線横浜駅で乗降しても運賃がかからないんだ。^{※2}



3月18日が待ち遠しいね!

※2 西谷駅～横浜駅間の途中駅で乗降する場合には、別途運賃がかかります。詳しくは、相鉄線ホームページをご覧ください。

[YOKOHAMAどっちも定期](#) [検索](#)



相鉄線大和駅・瀬谷駅・三ツ境駅 長澤 伸夫 駅長

車掌や運転士等を経験後、昨年7月から現職。「三ツ境駅と瀬谷駅は、乗降者数がそれぞれ相鉄線内6位・7位を占める、沿線有数の駅です。昨年、両駅にホームドアが設置されて、より安全になりました。」



都心から瀬谷へのアクセスも便利になるから、2027年国際園芸博覧会にもたくさんの人が遊びに来てくれるね。



今回広域ネットワークを形成する7社

左から埼玉高速鉄道、東京都交通局、東京メトロ、東急電鉄、相模鉄道、東武鉄道、西武鉄道*の車両

*相鉄新横浜線と西武鉄道の直通運転は行いません。

特集
2

消火活動の最前線

春の全国火災予防運動

2023年に入り、瀬谷区内では既に7件もの火災が発生しています。(2月12日時点)
火災発生時、尊い人命を救うため、消防署は迅速に対応し、消防車で現場に駆けつけます。
消火までの、消防署・消防車の活動の最前線をご紹介します。

●問合せ 瀬谷消防署予防係 ☎・FAX 362-0119



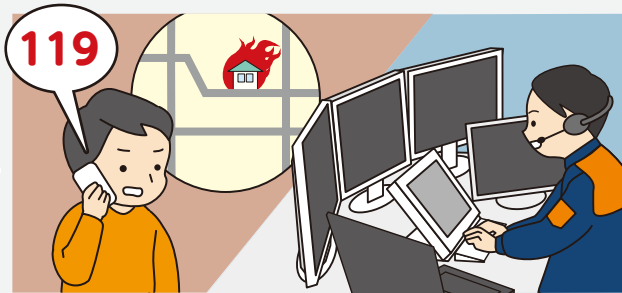
////////// 火災発生から消火までの流れ //////////

火災発生



火災を見つけたら、119番通報するとともに、周りの人にもいち早く知らせましょう。

消防司令センターが状況をお伺いします



119番通報をすると、保土ヶ谷区にある消防司令センターにつながります。オペレーターが火災現場の状況や住所、通報者の氏名・連絡先などをお伺いしますので、落ち着いて、はっきりと質問にお答えください。

出場指令・消防車出動



ウ〜ウ〜

消防司令センターからの指令を受けて、消防車と消防隊員が現場に急行します!



現場到着・消火活動開始!!

瀬谷消防署には、さまざまなタイプの消防車が待機し、火災現場の状況に応じて、出動しています。その中から代表的な車両をご紹介します。



はしご車

高所の火災現場で活躍する消防車です。

バスケット

高所にいる逃げ遅れた人をはしご先端のバスケットで救助します。

水槽付消防車

消火栓のない現場で活躍する消防車です。

1500Lの水を積載

大量の水を積んでいるため、消火栓のない場所でも放水できます。



電動ホースカーを積載



狭い路地の先の火災現場にも対応でき、ホースを200m先まで素早く延ばすことができます。

◀電動ホースカー



いざというときには消防車が助けに来てくれるけど、僕たち自身が日頃から予防することも大切だよ!

火災原因別の火災予防のポイント

2022年の横浜市内の火災発生件数:638件(速報値)

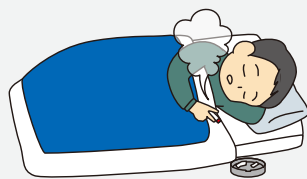
主な火災原因 ベスト3

1位:たばこ(102件)

灰(火種)が落下したことに気付かずに出火するなど、ほとんどが、不注意が原因で火災となっています。

ポイント

燃えやすいものが近くにあり、出火に気が付くのが遅くなる就寝時は、寝たばこは絶対にしない。



2位:放火(93件)

放火されない、放火させない環境づくりをしましょう。

ポイント

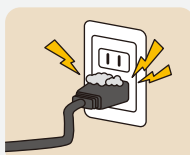
放火されやすい夕方から深夜にかけて、家の周りに燃えやすいものを置かない。



3位:電気(69件)

電気器具 正しい使用方法を守らないと、火災につながる危険があります。取扱説明書を確認して正しく使用しましょう。

電源プラグ ちりやホコリが溜まると、湿気を含みショートし、発熱・発火する危険があります。



ポイント プラグ等にはホコリがたまりやすいので、部屋の掃除をする際に確認する。

もしもの時に備えて

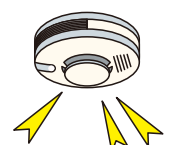
全て無料・事前申込制

●申込み 瀬谷消防署予防係 ☎・FAX 362-0119

住宅用火災警報器の取付支援

消防職員がご自宅を訪問し、設置をお手伝いします。

対象 住宅用火災警報器の取付が困難な高齢者や障害のある人



申込み ☎かFAXで申込先へ

救急講習会 瀬谷消防署で毎月開催中

消防署職員が講師となり、心肺蘇生の方法等をレクチャーします。

日時 毎月15日 10時~11時、16時~17時

定員 各回30人

申込み 受講希望月の10日(土日・祝日の場合は前開庁日)までに☎で申込先へ



せや 区からのお知らせ



- 原則として毎月11日以降の記事を掲載。
- 特に記載のない場合は、無料。
- 区役所への送付は
「〒246-0021 ニツ橋町190 瀬谷区役所〇〇〇係・担当」

ご注意ください

新型コロナウイルス感染症の拡大防止のため、掲載されているイベント等は中止・延期・実施内容の変更をすることがあります。イベント等に参加される際は、マスク着用等、感染予防のご協力をお願いします。また、イベントによっては、手指の消毒・検温を実施することがあります。事前に各問合せ先やホームページなどでご確認ください。

コラム GREEN × EXPO 2027 ビレッジ「Village」紹介(全3回)

園芸博覧会だより

世界中から花と緑が集まり、農の魅力も楽しめる2027年国際園芸博覧会。会場にはテーマ性を持った2つのエリア「Village」を設けます。前月号の「食や農、人づくり」をテーマとしたVillageに続けて、今月号は、もう1つのVillageの情報をお届けします。

開催期間
2027年3月19日(金)～
9月26日(日)



▲Villageのイメージ

第3回(最終回) 「Well-being」*をテーマとしたVillage

このVillageでは、都市と自然が共生する、持続可能な未来の暮らしを紹介します。グリーンインフラ(自然環境の特性を生かしたインフラ整備)の展示・体験やデジタル技術などにより、「新しいまちの姿」を発信します。また、「自然×ファッション」「自然×健康」など、ワクワクするイベント等も企画していきます。ぜひお楽しみに!

* 幸福で、肉体的、精神的、社会的全てにおいて満たされた状態のこと。

●問合せ 公益社団法人2027年国際園芸博覧会協会 EXPO2027事業共創チーム
✉ biz-dev@expo2027yokohama.or.jp

4月9日(日)は 統一地方選挙(市会・県会・県知事)が 行われます

投票時間 朝7時～夜8時(投票日当日)

「投票のご案内」について

「投票のご案内」には、投票日や投票する場所などが記載されています。世帯ごとに1つの封筒に同封して郵送します。投票の際は、ご自分の「投票のご案内」をお持ちいただくと、窓口での受付が早くなります。

期日前投票

投票日当日に投票に行けない見込みの場合は、期日前投票ができます。「投票のご案内」の裏面「請求書兼宣誓書」(期日前投票の際に必要な)を記入の上、お持ちいただくとスムーズに受付ができます。
※「請求書兼宣誓書」は期日前投票所にも用意しています。

期日前投票所	交通	投票期間(土日を含む)
瀬谷区役所 5階大会議室 ニツ橋町190番地	三ツ境駅 徒歩10分	4月1日(土)～4月8日(土) ※県知事選挙は3月24日(金)から投票できます。 朝8時30分 から夜8時まで
瀬谷区民文化センター あじさいプラザ 会議室ABC・ギャラリー 瀬谷四丁目4番地10 ライブゲート瀬谷3階	瀬谷駅南口 徒歩すぐ	4月1日(土)～4月8日(土) 朝9時30分 から夜8時まで

※期日前投票所は、投票日が近づくにつれて、混雑する傾向があります。お早めに期日前投票をご利用ください。

不在者投票

一定の要件にあてはまる人は、出張先・旅行先、入院先(指定された施設)等で不在者投票ができます。また、身体に重度の障害のある人や、要介護5で「郵便等投票証明書」をお持ちの人は、郵便による不在者投票ができます。詳しくは、お問合せください。

選挙公報は、横浜市 [HP](#)からも閲覧できます。


●問合せ 瀬谷区選挙管理委員会 ☎ 367-5615・5616 ☎ 366-9657

4月1日(土) 瀬谷公会堂 リニューアルオープン

昨年6月より講堂の天井改修工事のため休館していましたが、4月1日(土)からご利用いただけるようになりました。工事中はご協力ありがとうございました。

※瀬谷公会堂の予約・利用方法等の詳細は、[HP](#)をご覧ください。(瀬谷公会堂 検索)

●問合せ 瀬谷公会堂 ☎ 367-5770 ☎ 367-5771



区役所2階区民ホールの展示・催し

保育・教育施設 なかよしランランひろば 3月24日(金)まで

※時間の記載のないものは、開庁日の開庁時間内に開催しています。
※公共交通機関をご利用ください。区役所駐車場は有料です。

介護者のつどい

高齢者などを介護しているご家族のための場です。「介護のこと」を気軽に話してみませんか。

日時	内容	会場・申込み・問合せ
3月13日(月)、 4月10日(月) 13時30分～15時30分	認知症高齢者を介護する 家族の集い「わらべの会」 「座談会」	区役所5階健康相談室 ☎ ☎ 367-5716
3月24日(金) 14時～15時30分	介護らく楽講座 「認知症のお話」	阿久和地域ケアプラザ ☎ 365-9892 ☎ 3月11日から☎

●その他問合せ 区役所高齢者支援担当 ☎ 367-5716 ☎ 364-2346

マークの説明

- ☎ 電話 ☎ ファクス ✉ Eメール 🏠 ホームページ 🏠 休館日 🕒 日時・期間 👤 対象・定員 📍 会場 ⏰ 先着 🎯 抽選 💰 費用 🎒 持ち物
- 👤 講師または出演者 📄 保育 📄 内容 📄 申込み 🗨️ 問合せ 📄 当日直接 📄 事前に直接 📄 往復はがき 📄 はがき 📄 返信用はがき持参
- 📄 郵送 (着)必着 (消)消印有効 📄 必要事項 行事名・〒住所・氏名(ふりがな)・電話番号、往復はがきの場合は返信面 📄 電子申請 横浜市電子申請・届出サービス

妊娠したかな?と思ったら...

♥ 区役所の保健師・助産師が相談をお受けします

「どこの病院に行ったらいいのかわからない」「赤ちゃんを育てられない」「子育てが不安」など、どうしたらいいのかわからないときは、1人で悩まずに、お気軽にご相談ください。

♥ あなたの体調がいちばん大切です

産科の病院を受診してみましょ。妊娠がわかたら、区役所4階40番窓口で、母子健康手帳と健診券(妊婦健診等の費用の一部を補助)を交付します。

瀬谷区こども家庭相談
(4階40番窓口)

☎ 367-5747
(平日8時45分~17時)



匿名でも
相談できるよ

にんしん SOSヨコハマ ☎ 662-5524 (毎日10時~22時)

思いがけない妊娠や出産・育児に1人で悩むことなく、気軽に相談支援を受けられるように、電話やメールで相談をお受けしています。専門の相談員が、さまざまな悩みを丁寧に受け止めながら、妊娠や子育てに関する情報をお伝えします。

※メール相談の方法等の詳細は、横浜市🏠をご覧ください。

にんしんSOSヨコハマ

● 問合せ 区役所子育て支援担当 ☎ 367-5778 ☎ 367-2943

高齢者見守りキーホルダー「せや八福札」

外出先で、万が一緊急搬送されたり、保護されたりしたときなどに、病院や警察が家族と連絡を取れるよう、外出時に携帯できるキーホルダーを配布しています。

対象者 原則、区内在住の65歳以上の希望者

申込先 お住まいの地区を担当する地域ケアプラザ

登録・利用の流れ

地域ケアプラザで緊急連絡先等の登録、「せや八福札」のお渡し



外出先で緊急搬送・
警察に保護された

病院や警察が「せや八福札」を見て、
地域ケアプラザに連絡



地域ケアプラザから必要な情報を病院や
警察に提供



● 問合せ 区役所高齢者支援担当 ☎ 367-5716 ☎ 364-2346

福祉保健センターからの相談・教室・健診等のお知らせ

☎ 電話 予約・問合せ参照 ☎ FAX 子育て支援担当・こどもの権利擁護担当・こども家庭係 ☎ 367-2943 健康づくり係 ☎ 365-5718

主な対象	種類・対象	日時(★は受付時間)	会場・受診方法・費用・内容・持ち物ほか	予約・問合せ
こども・子育て中の人	こども家庭相談	月~金曜日(祝日を除く) 8時45分~17時	区役所4階40番窓口 電話による乳幼児期から学童、思春期までの相談 ※面談相談は要予約	子育て支援担当 ☎ 367-5747
	こどもからの相談	(12時~13時を除く)	区役所4階40番窓口 18歳までのお子さん自身からの、親子関係や家族の悩みなどのさまざまな相談	こどもの権利擁護担当 ☎ 367-5609
	こどもの食事相談	3/17(金)9時~11時	区役所5階 予約制 こどもの食生活についての相談	
	離乳食教室 (生後7~11か月児の養育者)	3/17(金) 13時30分~14時15分 ※申込多数の場合は2部制	区役所5階 予約制 離乳食のすすめ方についての話、調理実演	健康づくり係 ☎ 367-5744・ 5745・5746
	1歳児食と歯の元気教室 (1歳~1歳4か月児の養育者)	3/24(金)10時~11時	区役所5階 予約制 先着15組 楽しい食・歯みがきについての話、実演 □母子健康手帳	
	母親(両親)教室 ※3回目は両親教室	10時~12時 全4回で1コース(月単位) ※日程は瀬谷区🏠等でご確認ください。	区役所5階 予約制 初めての出産の心配を解消するための教室 □母子健康手帳 □筆記用具 □テキスト「子育てガイドブック」 □使用中の歯ブラシ(1回目) □運動しやすい服装(2回目)	子育て支援担当 ☎ 367-5778
	乳幼児健康診査	4か月児 3/15(水)、3/29(水)、4/5(水) 12時45分~13時30分★ 1歳 3/16(木)、4/6(木) 6か月児 8時45分~9時20分★ 3歳児 3/23(木) 12時45分~13時30分★	区役所5階 指定日に直接来所 ※対象者には、健診日の2週間前までに通知書を郵送します。 各月齢に達した月または翌月が健診日となります。	こども家庭係 ☎ 367-5760
若者	若者のための専門相談	3/28(火)、4/4(火) 13時30分~16時20分	区役所4階40番窓口 予約制 15歳~39歳の若者とその家族、また、支援者や地域の人などを対象とした、若者のさまざまな問題についての相談	よこはま西部ユースプラザ ☎ 744-8344
一般	HIV(エイズ)・梅毒検査	月曜日(祝日を除く) 9時~9時40分	区役所5階 予約制 匿名 HIV・梅毒の検査・相談 ※HIV検査のみでも可。	健康づくり係 ☎ 367-5744・ 5745・5746
	女性の健康相談	3/14(火) 9時~10時30分★	区役所4階40番窓口 原則予約制 受胎調節・不妊治療・思春期から更年期までの健康相談	子育て支援担当 ☎ 367-5778
	女性福祉相談	月~金曜日(祝日を除く) 9時30分~16時30分 (12時~13時を除く)	区役所4階40番窓口 原則予約制 女性の抱えるさまざまな悩みや問題の相談	子育て支援担当 ☎ 367-5703
	生活習慣病予防のための相談	3/22(水)午後、4/7(金)午後 ※予約時に時間指定	区役所5階 予約制 食事や運動習慣、禁煙、口腔ケアのことなど、保健師・栄養士・歯科衛生士がアドバイスします。	健康づくり係 ☎ 367-5744・ 5745・5746

● 横浜市では、市内医療機関にて横浜市がん検診[肺・胃・大腸・乳・子宮・前立腺(PSA検査)]を行っています。詳しくは

施設からのお知らせ



- 原則として毎月11日以降の記事を掲載。
- ¥**がない場合は、無料。費用の詳細は各施設へ確認を。
- ☎**がない場合は、掲載施設で実施。●**📍**がない場合は、当日参加可能。
- 各施設の**HP**は、

ご注意ください

新型コロナウイルス感染症の拡大防止のため、掲載されているイベント等は中止・延期・実施内容の変更をすることがあります。イベント等に参加される際は、マスク着用等、感染予防のご協力をお願いします。また、イベントによっては、手指の消毒・検温を実施する場合があります。事前に各問合せ先やホームページなどでご確認ください。

瀬谷センター

〒246-0031 瀬谷三丁目18-1
☎303-4400 ☎303-4464
📅第3月曜日(祝日等に重なる場合は翌日)

瀬谷地区センター・ワンパク講座……
すきっぷす♪のおはなし会～とっておきの時間～パネルシアターを楽しもう!
📅3月15日(水)10時30分～11時 📍
👤乳幼児と保護者 14組 📍

以下のものは **¥** 各400円
📅3月19日(着)まで 📍に**☎**を記載して郵か📍

からだすっきりストレッチ
📅4月14・28日、5月12・26日、6月9・23日、7月14日、8月25日、9月8・22日の金曜日 全10回 14時～15時
👤成人 50人 📍 遠藤 恵美氏
シェイプボディエクササイズ
📅4月24日、5月8・22日、6月12・26日、7月10・24日、8月28日、9月11・25日の月曜日 全10回 14時～15時
👤成人 50人 📍 藤本 真紀氏

瀬谷和楽荘講座(60歳以上の市内在住者) ※老人福祉センター利用証を持参
お楽しみ和楽～楽しいポッチャ～
📅3月16日(木)10時～11時30分 📍
👤14人 📍

健康相談
📅3月23日(木)12時30分～14時30分 📍
👤15人 📍

以下のものは **📅**3月19日(着)まで
📍に**☎**を記載して郵か📍
※★マークが付いているものは**📍**からも申込可

簡単エクササイズ
📅4月14・28日、5月12・26日、6月9・23日、7月14日、8月25日、9月8・22日の金曜日 全10回 12時30分～13時30分
👤45人 📍 山田 宏美氏

パソコン・スマホお悩み相談★
📅4月19日(水)①13時～14時 ②14時15分～15時15分 ③15時30分～16時30分
👤①～③各3人 📍
📍ノートパソコン、スマートフォン

📍パソコンふれあい館・せや ※申込時に希望時間(①～③)と年齢を記載
シニアストレッチ
📅4月24日、5月8・22日、6月12・26日、7月10・24日、8月28日、9月11・25日の月曜日 全10回 12時30分～13時30分
👤45人 📍 三辻 瑞穂氏

古文書から見た家康が作った江戸時代★
📅4月26日、5月10・24日、6月7・21日の水曜日 全5回 9時30分～11時30分
👤20人 📍 ¥1,000円

阿久和地区センター
〒246-0026 阿久和南二丁目9-2
☎365-9072 ☎365-9112
📅第4月曜日(祝日等に重なる場合は翌日)

阿久和カローリング交流会
～カローリングを楽しもう!!～
📅3月18日(土)13時～14時30分 📍
※12時45分から受付 👤30人 📍
📍室内履き、タオル、飲み物

音楽で脳トレ～楽しく認知症予防～
📅4月～2024年3月までの毎月第4金曜日 全12回 10時～11時 ※初回は4月28日(金) ※9時45分から受付
👤30人 📍 ¥1,200円

▼阿久和地区センターのつづき

📅3月25日(着)まで **📍**から、または **📍**に**☎**と年齢を記載して郵か📍

中屋敷地区センター

〒246-0004 中屋敷二丁目18-6
☎304-3100 ☎304-3110
📅第2月曜日(祝日等に重なる場合は翌日)

以下のものは **📍**各申込締切日まで
📍か📍

はじめてのらっぽ☆子育て広場
📅3月27日(月)10時30分～11時30分
👤未就園児と保護者
📅3月26日まで

すきっぷす♪親子リトミック①・②(前期)
📅4月5日、5月10日、6月7日、7月5日、8月2日、9月6日の水曜日 全6回
①もぐもぐクラス:10時～10時50分
②きらきらクラス:11時～11時50分
👤①0歳～1歳の子と保護者②2歳～未就園児と保護者 各6組 📍 ¥1組2,400円(全6回分) 📍3月29日まで

男性シニアの身体メンテナンス(前期)
運動が苦手でも大丈夫、初心者大歓迎です。
📅4月14・28日、5月12・26日、6月9・23日、7月14・28日の金曜日 全8回
13時30分～14時30分
👤シニア16人 📍 ¥2,800円(全8回分)
📅4月7日まで

農業・収穫体験(3回コース)～トウモロコシを育てて・採って・食べる～
📅4月15・29日、7月15日の土曜日 全3回 10時～11時30分
📍中屋敷地区センターから徒歩10分の畑 ※集合場所:中屋敷地区センター
👤小・中学生 ※小学生は保護者参加可
📍 ¥1組または1人1,000円(全3回分)
※トウモロコシ持ち帰りあり
📅4月8日まで

脳活♪歌ってランランサロン①・②
📅4月～2024年3月までの毎月第3月曜日 全12回 ①10時～11時 ②13時～14時
※初回は4月17日(月) 👤シニア ①・②各14人 📍 ¥3,600円(全12回分、歌集費込み) 📅4月11日まで

長屋門公園
〒246-0023 阿久和東一丁目17
☎・☎364-7072
📅第2・第4水曜日(祝日等に重なる場合は翌日)

以下のものは **📅**3月11日から
📍か📍

こぶしの花まつり 草餅作り
草餅作りと石臼でのきな粉作りを体験できます!フルーツの演奏もお楽しみください。
📅3月26日(日)10時～11時30分
※雨天中止 👤50人 📍 お餅1パック200円 📍 フルーツ:並里 善史氏、ギター:宍戸 忠夫氏

写真教室～基礎講座～
カメラの基本的な操作、機能を学び、撮影の実践を行います。
📅毎月第1・第3土曜日 全20回 13時30分～15時30分 ※初回は4月1日(土) ※8月、2024年1月は休講
👤10人 📍 ¥月1,500円 ※初回はテキスト代1,500円程度が別途必要
📍一眼レフカメラかミラーレスカメラ、筆記用具 📍 石渡 均氏

瀬谷図書館

〒246-0015 本郷三丁目22-1
☎301-7911 ☎302-3655
📅3月20日(月)

休日おはなし会(4月)
📅4月2日(日)11時～11時30分
👤幼児～小学生 10人 📍 はらっぽの会
📅3月24日9時30分から 📍か📍

ひよこのおはなし会(4月)
📅4月6日(木)・26日(水)11時～11時30分
👤0歳～3歳の子と保護者 各日10組 📍 わらべうた、絵本の読み聞かせ
📅3月29日9時30分から
📍か📍

移動図書館「はまかせ号」
📍横浜市中央図書館サービス課
☎262-0050 ☎231-8299

本の貸出・返却サービス
📅①3月23日、4月6日の木曜日 14時5分～15時 ②3月14・28日の火曜日 14時20分～15時20分 ※荒天中止
📍①三ツ境大原第二公園(三ツ境89-14) 📍 ②五貫目町公園(五貫目町10-31) 📍

南瀬谷小学校
コミュニティ・スクール
〒246-0034 南瀬谷一丁目1-1
☎・☎303-8415 📍火・金曜日
おはなしOneOne
親子のための楽しいおはなし会です。
📅3月13日、4月10日の月曜日 10時30分～11時 📍 各日10人 📍

東野中学校
コミュニティ・スクール
〒246-0012 東野130
☎・☎304-4301 📍火・金曜日
0歳からの読み聞かせ
📅4月6日、5月4日の木曜日 10時30分～11時 📍 0歳～3歳の子と保護者 各日5組 📍 ※3歳以上も可
📍絵本読み聞かせグループ「あおぞら」
📍手遊び、紙芝居、歌など

健康体操
📅4月19日、5月3・17日、6月7・21日の水曜日 全5回 10時～12時
👤7人 📍 ストレッチ、音楽に合わせてステップなど
📅3月20日(消)まで 📍に**☎**を記載して郵か📍か📍 ※📍の場合、返信用はがき代63円を持参

瀬谷中央公園こどもログハウス
〒246-0015 本郷二丁目28-4
瀬谷中央公園内 ☎・☎304-4169
📅第2月曜日(祝日等に重なる場合は翌日)
※未就学児は保護者同伴でご参加ください。
カプラ(つみき)をつんであそぼう
📅3月17日(金)・21日(火・祝)・31日(金)13時～16時45分 📍
窓にお絵かきしよう～テーマ「花」～
📅3月26日(日)13時～16時45分 📍

下瀬谷地域ケアプラザ
〒246-0035 下瀬谷二丁目44-6
☎304-1291 ☎304-1259
📍shimoseya-seikatsu@shafuku-doujinkai.or.jp 📍第1月曜日

以下のものは **📍**各申込締切日まで
📍か📍

▼下瀬谷地域ケアプラザのつづき

ガンダム好きの集い
📅3月18日(土)15時30分～17時
👤20人程度 📍 前日17時まで
レコードを聴きながらレコード整理ボランティア
📅3月23日(木)10時～11時30分
👤20人 📍 前日12時まで

📍園芸博 ガーデニングボランティア(定例会)
国際園芸博覧会開催に向けて、下瀬谷地域ケアプラザを花と緑でいっぱいにするプロジェクトの定例会です。
📅3月24日(金)10時～11時30分
👤10人 📍 前日12時まで

男のまちづくり会議
男性の交流の場の企画や、地域に必要な支え合いの仕組みなどを楽しく話し合います。
📅4月5日(水)18時30分～20時
👤12人 📍 前日17時まで

瀬谷スポーツセンター
〒246-0032 南台二丁目4-65
☎302-3301 ☎301-9442
📅第2月曜日(祝日等に重なる場合は翌日)

以下のものは **📍**16歳以上 各日30人
📍 ¥各610円(1回分) 📍 スポーツウェア・飲み物・タオル(共通)

ピラティス&ストレッチタイム(土曜)
体の深い部分の筋肉を鍛え、強化していきます。また、固まった筋肉を緩めほぐすことで、しなやかで美しい体を目指します。
📅3月11・18・25日の土曜日 10時～10時50分 📍 ※9時45分から受付
※ヨガマット持参

心と身体を整えるヨーガ(水曜)
📅3月15・22・29日の水曜日 19時～19時50分 📍 ※18時45分から受付
※ヨガマット持参

バスケットボールタイム(金曜)
当日集まったメンバーでチームをつくり、ゲームを中心に楽しみます!
📅3月17・24日の金曜日 19時15分～20時45分 📍 ※19時から受付
※室内用運動靴持参

地域子育て支援拠点にこてらす
〒246-0021 ニツ橋町469
せやまる・ふれあい館内
☎391-8316 ☎391-8447
📍日・月曜日(祝日に重なる場合は翌日も)、祝日

子育てサポートシステム入会説明会
📅3月25日(土)10時～11時、4月4日(火)14時～15時
👤子どもを預けたい人(生後57日～小学生の保護者)、子どもを預かりたい人(20歳以上で子育てに理解と熱意がある人)
📍 ☎744-7207

にこサポーター(ボランティア)募集
手遊び、庭仕事、工作や裁縫など、興味があることを生かしながら、にこてらすを応援してくれる人を募集します。
📍 ☎ ※事前登録が必要 ※よこはまシニアボランティア受入施設

子ども自然公園
青少年野外活動センター
〒241-0834 旭区大池町65-1
子ども自然公園内
☎811-8444 ☎812-5778

マークの説明 ☎電話 ☎ファクス ✉Eメール 🏠ホームページ 🛋️休館日 🕒日時・期間 📍対象・定員 📍会場 ⏰先着 🎟抽選 💰費用 🎒持ち物
 👤講師または出演者 🍽️保育 📖内容 📄申込み 🗨️問合せ 📍当日直接 📄事前に直接 📄往復はがき 📄はがき 📄返信用はがき持参 📄郵送(着)必着
 (消)消印有効 **※要事項** 行事名・〒住所・氏名(ふりがな)・電話番号、往復はがきの場合は返信面 📄電子申請 横浜市電子申請・届出サービス 📄園芸博 国際園芸博覧会関連イベント

▼こども自然公園青少年野外活動センターのつづき

以下のものは📄3月24日(消)まで 🏠HPから、または📄に**※要事項**と〔参加者全員の氏名(ふりがな)・年齢(学年)・✉️アドレス〕を記載して📄
 📄持 当選者に別途連絡
 ※いずれも小雨決行・荒天中止

アウトドアクラブI

🕒4月22日、5月13・27日、6月10・24日、7月8日の土曜日 全6回 10時～12時 📍小学生以上と保護者 20組 📄 ¥1人4,600円、4歳～未就学児2,000円、3歳以下500円
 📄野遊び、野外料理を中心とした野外活動体験

ファミリークッキングBBQ A・B

自然の中で、バーベキューグリルと炭火で肉や野菜を焼いて楽しめます。
 🕒A:4月29日(土・祝) B:4月30日(日)
 ※いずれも10時～14時 📍8人以内の家族 各日12組 📄 ¥中学生以上2,700円、小学生2,200円、4歳～未就学児1,200円、3歳以下100円

ファミリーキャンプパック

🕒5月3日(水・祝)13時～5月4日(木・祝)11時 ※1泊2日 📍6人以内の家族 6組 📄 ¥中学生以上3,500円、小学生3,000円、4歳～未就学児2,500円、3歳以下500円 📄初めての宿泊体験ができるお手軽パック

ほのぼのファミリーキャンプ春

🕒5月6日(土)13時～5月7日(日)15時 ※1泊2日 📍6人以内の家族 18組 📄 ¥中学生以上6,000円、小学生5,500円、4歳～未就学児4,000円、3歳以下500円 📄自然遊び、フィールドゲーム、クラフト、野外炊事、キャンプファイヤー

瀬谷区民文化センター あじさいプラザ

〒246-0031 瀬谷四丁目4番地10 ライブゲート瀬谷3・4階
 ☎301-3500 📄301-3502
 📄第2火曜日

プラザ・アートウィーク2023

開館1周年を記念し、コンサートやワークショップなどで贈るスペシャルな7日間。詳細は🏠をご覧ください。
 🕒3月17日(金)～3月23日(木)10時～18時

瀬谷区社会福祉協議会

〒246-0021 ニツ橋町469 せやまる・ふれあい館内
 ☎361-2117 📄361-2328
 📄日曜日・祝日

登校支援ボランティア(ガイドボランティア)募集

お気軽にお問い合わせください。
 📄登校時に付き添いが必要な子どもたちの支援(朝20分程度)、横浜市のガイドボランティア事業として活動1回につき500円の奨励金支給あり。
 📄☎️※事前登録が必要

善意銀行への寄付

12月1日～12月31日受付分・敬称略
 ●瀬谷区更生保護女性会
 ●(株)佐野銘材 ●荒井 栄一
 ●相沢地区青少年指導員協議会
 ●匿名4件
 以上の皆さん、ありがとうございました。

第9回

コラム

まちの自慢が またひとつ 瀬谷の逸品 ここに あります

瀬谷区では、地元で愛され、親しまれている名品や名店を「瀬谷の逸品」に認定し、瀬谷の魅力として広く発信しています。
 このコラムでは、24商品・16店舗の「瀬谷の逸品」をすこーしずつ紹介していきます♪

新型コロナウイルス感染症の影響により、営業時間・定休日等が記載と異なる場合があります。ご利用の際は、最新の情報を店舗にご確認ください。
 ※2月10日時点の情報です。

店舗認定 居酒屋 六文船



三ツ境11-8 ☎391-3007
 営業時間:17時～翌1時
 ※閉店時間を早める場合あり
 休業日:水曜日

三ツ境駅南口から徒歩3分、三ツ境で40年以上続く、地元の皆さんに愛される居酒屋です。店内は広々としていて女性も入りやすく、ゆったりとした雰囲気の中でお酒も食事も楽しめます。「本日のスパゲティー」が好評で、訪れるたびに違うスパゲティーが味わえるかも。さまざまな地域の食材も提供しているので、味で季節を感じることができるお店です。

商品認定 梅しずく



和菓子司 文化堂
 三ツ境116 ☎363-4102
 営業時間:9時～20時
 休業日:火曜日

梅を1つ丸ごと甘く煮て、抹茶のあんこで包んだ和菓子「梅しずく」。苦味がある抹茶と酸味がある梅が合うのではと考案されました。夏場だけの販売でしたが、現在は年間を通じて販売しています。ほかでは食べられない上質な和菓子がお手頃価格で楽しめます。

「瀬谷の逸品」は、瀬谷区 🏠 からご覧いただけます。

瀬谷の逸品 🔍 検索

● 問合せ 区役所地域活動係 ☎367-5692 📄367-4423



区民のひろば

※区民の皆さんの自主的な活動、イベントなどを掲載。詳しくは各主催者へお問い合わせください。
 ※掲載希望の方は、区役所広報相談係(3階36番窓口 ☎367-5635 📄365-1170)へ。

かなで 奏 歌のコンサート

どこかで聴いたことのあるオペラアリアや歌曲、小唄のコンサートです。
 🕒4月9日(日)18時30分～20時30分 📍瀬谷公会堂 📄 ¥無料
 📄 下田 ☎080-6526-6398

高齢者をフラダンスで元気に!

初めての人でもお楽しみいただけます。
 🕒①毎月2回 木曜日 14時から ②毎月2回 金曜日 13時30分から
 📍①ニツ橋地域ケアプラザ 多目的ホール
 ②中屋敷地域ケアプラザ 多目的ホール
 💰毎月1,000円(1回500円) ※入会金別途1,000円
 📄 杉山 ☎080-3152-6803

以下は広告スペースです。「広報よこはま」に掲載されている内容とは関係ありません。

マークの説明

- ☎ 電話 📠 ファクス 🏠 ホームページ 🕒 日時・期間 👤 対象・定員 📍 会場 ⏰ 先着 💰 費用 🎒 持ち物 📄 申込み 🗨️ 問合せ

軽自動車等の廃車・譲渡手続は3月末までに! /

軽自動車税(種別割)は4月1日に軽自動車(原付・バイク等を含む)を所有する人にかかる税金です。車両の廃車・譲渡をした場合は、手続をしないと税金がかかりますのでご注意ください。

車種や申告の内容によって必要書類が異なります。詳しくは表の該当する連絡先にお問い合わせください。

車両の種類	連絡先
原動機付自転車 (125cc以下) 小型特殊自動車 ミニカー	住所地(定置場)の区役所市民税担当 ※住所地(定置場)が瀬谷区の場合 瀬谷区役所市民税担当(3階32番窓口) ☎ 367-5653
バイク (125ccを超えるもの)	関東運輸局 神奈川運輸支局(都筑区池辺町3540) ☎ 050-5540-2035
4輪、3輪の軽自動車	軽自動車検査協会 神奈川事務所 (都筑区佐江戸町770-1) ☎ 050-3816-3118

※盗難の被害に遭った場合は、車両の種類にかかわらず、警察に盗難届出後、住所地(定置場)の区役所市民税担当へご相談ください。

● 問合せ 区役所市民税担当 ☎ 367-5653 📠 362-8349

保険料の納付相談を行っています

保険料の納付が困難なときは…

- 区役所保険係にご相談ください。
相談の対象…国民健康保険、介護保険、後期高齢者医療制度の保険料
- 災害、新型コロナウイルス感染症の影響、その他の事情で保険料の納付が困難なときは、保険料の減免等が受けられる場合があります。

保険料の納付がないと…

- 納期限を過ぎると督促状を発送します。また、督促状の指定期限を過ぎると、延滞金がかかります。
- 督促を受けても納付がないときは、差押処分等となる場合があります。

職場の健康保険などに加入したときや、被扶養者になるときは、区役所で国民健康保険脱退の手続をお願いします。

📄 加入した保険証、今まで使っていた国民健康保険証、本人確認書類(マイナンバーカード、免許証など)

ご不明な点がございましたら、以下の問合せ先までご連絡ください。

- 問合せ 区役所保険係
 - 国民健康保険料、介護保険料、後期高齢者医療保険料の納付相談(2階27番B窓口) ☎ 367-5732 📠 362-2420
 - 国民健康保険、介護保険の加入・脱退等(2階27番A窓口) ☎ 367-5725 📠 362-2420
 - 後期高齢者医療保険の加入・脱退等(2階26番窓口) ☎ 367-5727 📠 362-2420

🎾 スポーツ

区ソフトテニス協会主催 ソフトテニス教室参加者募集

🕒 4月9日(日)~2024年3月10日(日)

- ①ジュニア教室:土日・祝日の9時~11時(月2~3回程度)
- ②シニア教室:日曜・祝日の11時~13時(月1~2回程度)

📍 瀬谷本郷公園テニスコート

👤 ①小学3年生以上 30人程度 🗨️ ②18歳以上 15人程度 🗨️

💰 ①年会費 12,000円

※別途、入会金:1,000円、ウェア代:1,100円、スポーツ保険:800円(初回納入)

※継続の場合、入会金・ウェア代は不要

※兄弟姉妹の入会は、2人目以降入会金10,000円

②1回300円

🎒 ラケット、テニスシューズ、帽子

📄 3月21日から 🗨️ で問合せ先へ

🗨️ ①ジュニア教室:同協会 向後 ☎ 301-6133

②シニア教室:同協会 白江 ☎ 302-1584

区ソフトテニス協会主催 金曜教室参加者募集

🕒 4月14日(金)~2024年3月8日(金)の毎月第2金曜日 全12回 9時~13時

📍 瀬谷本郷公園テニスコート

👤 ソフトテニス経験者(女性のみ) 15人程度 🗨️ 💰 1回500円

📄 3月21日から 🗨️ で問合せ先へ

🗨️ 同協会 福井 ☎ 302-3136

ズーラシア だより Vol.35

3月11日~4月10日までの休園日
3月14日(火)、3月22日(水)

※開園情報・イベント等の詳細は、
HPでご確認ください。 [ズーラシア 検索](#)

- **モウコノウマ**
- モウコノウマは、かつてはアジア内陸部やヨーロッパなどに、広く分布していました。しかし、乱獲などにより個体数が減り、野生では絶滅したといわれています。現在は、ヨーロッパの動物園で飼育していた個体から繁殖が進み、モンゴルの保護区を中心に野生復帰計画が進められています。
- モウコノウマは、大きい頭部・短い肢・硬く上に伸びたたてがみ等、家畜の馬とは異なる姿をしています。
- 1月、多摩動物公園から、14歳のフルール(メス)、6歳のジャスミン(メス)が来園しました。ズーラシアでモウコノウマを飼育するのは今回が初めてです。ぜひ、ズーラシアのモウコノウマに会いに来てください。



フルール



ジャスミン

イベント情報 ズーラシア ガーデンパーティー

春のうらかな気候のもと、飲食を楽しめるキッチンカーやワークショップを出店します。

🕒 3月25日(土)~4月2日(日) 📍 ころころ広場

🗨️ 問合せ よこはま動物園ズーラシア ☎ 959-1000



昨年の様子

今月号に掲載されている記事で、令和5年度の予算の執行を伴う事業などは、市会での予算議決後に確定します。



“瀬谷の魅力” SNSで発信しています!

Twitter



Instagram



🏠 区人口 121,545 人 🧑 世帯数 53,484 世帯 ※2023年2月1日現在推計

瀬谷区 HPでも紙面をご覧ください。 [広報よこはま 瀬谷](#) 検索

(編集・発行) 瀬谷区役所広報相談係 ☎ 367-5635 📠 365-1170

以下は広告スペースです。「広報よこはま」に掲載されている内容とは関係ありません。