

上瀬谷の思い出

区役所では、旧上瀬谷通信施設のはらっぱと海軍道路の思い出写真・イラストを募集しました（令和3年12月28日締切）。たくさんの思い出が寄せられ、区民のみさんから愛され、とても大切な思い出が詰まった場所であることが実感できました。寄せられた思い出の中から、今回は「春」のものをご紹介します。次号以降で「秋」「冬」の思い出もご紹介していきます。

春編

原っぱで楽しいお花見



1999年

2歳のときに家族でお花見に行った際に撮った写真です。広い原っぱで走り回っていました。

(こうへい さん)

覚えているかな？この風景

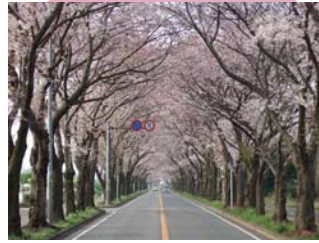


2001年

今は独立した二人ですが、20年前、お花見の後仲良く写真におさまる兄妹。

(瀬谷に住んで約60年 さん)

桜トンネル



2009年

今では桜の高齢化が進み、伐採されてしまった木が目立つようになりましたが、桜トンネルを走るのを楽しんでいます。

(31_48 さん)

母の最後のショット



2010年

久しぶりの原っぱ散歩で、母が急に丘の上に。慌てて駆け寄る妻。この一枚が、母の最後のショットとなりました。

(ハックルベリー さん)

思い出の Jump



2012年

日米親善桜まつりは、出店やコンサートで楽しさいっぱいでした。米兵たちも本国で思い出しているかしら…。

(アイスクリン さん)

海軍道路の桜並木と菜の花畑



2013年

2013年4月、海軍道路をウォーキングする。桜並木の下の上瀬谷の農業地に寄り道をすると見事な満開の菜の花畑と満開の海軍道路桜並木。その美しさは印象的な光景だった。菜の花畑は今ももう無くなりました。

(小島輝夫 さん)

海軍道路の桜並木



2014年

毎年楽しみにしている海軍道路のお花見。この当時の桜のアーチは見事でしたが、ここ数年の大規模剪定や老木伐採により花のボリュームがなくなって寂しいです。

(せやみどり さん)

さくらのあと



2016年

広場沿いを散歩コースにしていました。桜の季節には足どりが穏やかになります。

(すえ さん)

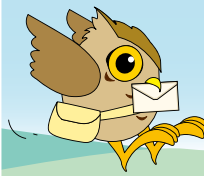
春の花壇



2020年

2020年4月、通いなれた散歩道ぞいの通信施設はらっぱの広場に花壇が作られ、一般開放していました。その風景を水彩スケッチした一枚です。黄色いすみれにネモフィラの色がとてもきれいでした。

(小島翠 さん)



瀬谷区・旧上瀬谷通信施設ニュース

旧上瀬谷通信施設に関する情報を、区民の皆さまにお知らせします。

旧上瀬谷通信施設は、横浜のみならず首都圏でも貴重な広大な土地（約242ha）であり、農業振興と新たな都市的土地利用による郊外部の新たな活性化拠点の形成を目指しています。

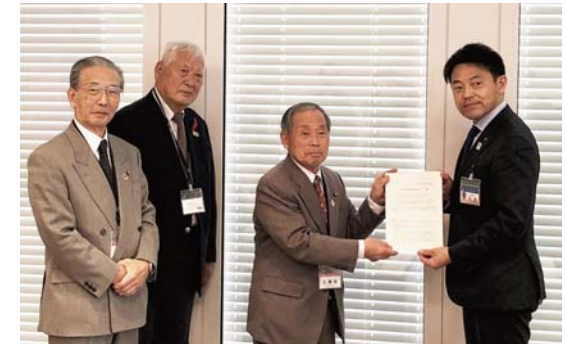
横浜市では、令和9年の2027国際園芸博覧会開催に向け機運醸成などの取組を進めています。また、将来の土地利用については、民有地の地権者の方々や区民の皆さまの意見を踏まえ、令和2年3月に策定した土地利用基本計画に基づき、検討を進めています。

（仮称）旧上瀬谷通信施設公園の計画について要望書を提出しました

旧上瀬谷通信施設の南側に（仮称）旧上瀬谷通信施設公園の整備が計画されています。横浜市は、公園計画の設計を進めており、基本計画（素案）について市民意見募集を行い、基本計画（原案）を令和3年5月に策定しました。

そこで、瀬谷区上瀬谷通信施設返還対策協議会は、区民のみさんが公園を愛着をもって利用することができるよう、令和3年10月から11月にかけてアンケート調査を実施し、要望書としてまとめ、令和3年12月22日に綱代会長、奥津副会長及び瀬谷副会長から横浜市長あてに提出しました。

アンケート調査では、非常に多くの意見が寄せられ、幅広い世代で多くの方が楽しむことができるという趣旨のものが多くみられました。個々の意見は大変貴重なものであるため、要望書に添付し、今後、計画を進める際の参考とするよう要望しました。特に区内在学の小学生、中学生、高校生からの意見は、将来を担う世代の視点からのものであるため、ひとつひとつを重く受けとめ特段の配慮をお願いしました。要望書の主な内容と令和4年1月18日に受けた回答の概要については中面に記載しています。



【環境創造局長（右）へ要望書手交の様子】

■アンケート調査の概要

- 実施期間
令和3年10月5日から令和3年11月10日まで
- 実施方法
対面による配布及び郵送による回収
- 調査内容
 - 基本計画（原案）に示された「主な施設」それぞれをどのように使いたいか
 - 公園全体について
- アンケート調査票の配布
 - 区内の小学校、中学校、高等学校24校に配布
 - 連合町内会・自治会、公園利用に関連すると想定される区内団体25団体に配布

■旧上瀬谷通信施設の概要

- 旧上瀬谷通信施設は、平成27年6月に返還された米軍施設の跡地です。
- 戦後約70年間米軍施設として使用されてきたため、長年にわたって自由な土地利用が制限されており、市街化が抑制されてきました。
- 東名高速道路や保土ヶ谷バイパスに近接しており、広域での交通利便性が高い地区です。
- 地区内は横浜市内でも有数のまとまった農地があり、周辺には市民の森があるなど豊かな緑が広がっています。

- 返還年月日
平成27年6月30日
- 所在地
瀬谷区
北町、瀬谷町、中屋敷三丁目
旭区
上川井町
- 面積：約242ha
国有地 約110ha (45%)
市有地 約22ha (9%)
民有地 約110ha (45%)



※航空写真に概ねの範囲を明示したイメージ図です。