

今だからこそ始めよう！

SNS講座 基礎編

NPO法人埼玉情報センター 秋本創

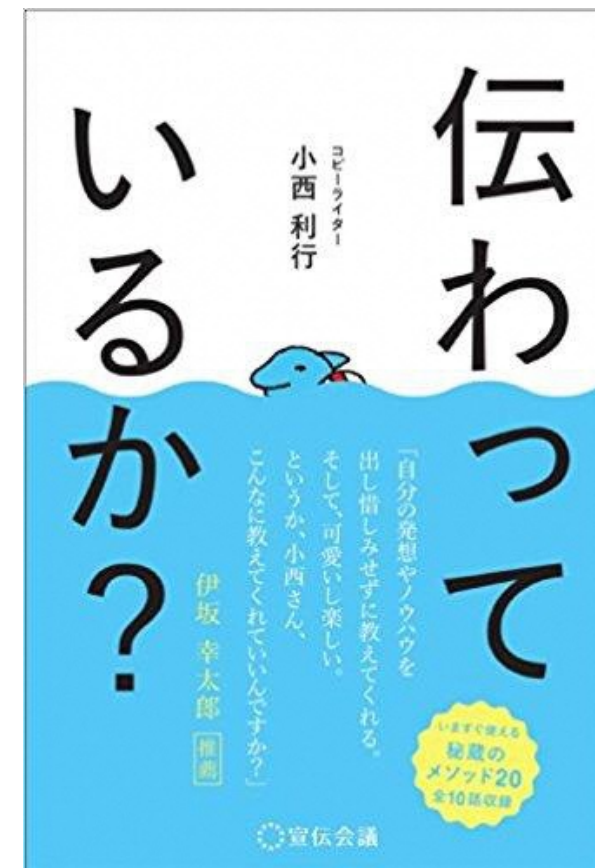
伝えるための情報発信とツール

- ・ 伝える情報発信とは
- ・ 紙とWebの違い
- ・ ホームページとSNS

伝えるとは？

- 「伝える」ことばかり考えると、結局、相手のことを考えず、自分の意志を押し通すエゴになってしまう。
- 答えは、いつも、相手の中にある。
(「伝わっているか？」 小西利行著)

→伝えるとは **「相手本位」**



そもそも情報発信とは

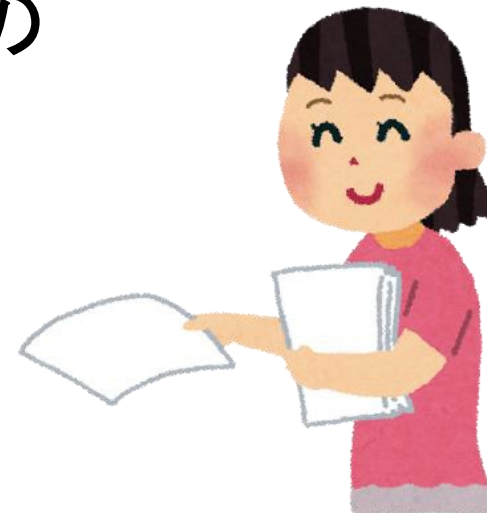
情報発信は

アピールしたいポイントを

アピールしたい人に伝えるためのもの



誰でも、何でも、
では誰の心にも残らない



そもそもどの層がターゲット？

対象が男性か女性か、また年齢層で情報発信の仕方は変わってくる



最もアピールしたいところはどこ？



発信の仕方が変わってくる

ターゲットやアピールによって発信の仕方が変わる！

ex . . .

寄附を集めたい→**大変な現状**を伝える

仲間（参加者）がほしい→**楽しい様子**を伝える

会員がほしい→会員になる**メリット**を伝える

現状を知ってもらいたい→数値も交えて**事実**をきちんと伝える

発信の仕方が変わってくる

どんな**ターゲット**に発信して
何をしてほしいのか



活動の根幹



それをみんなで話し合うことが
みんなのレベルアップに
つながる！



Webと紙の違い

- 情報発信で使うのは

「紙」 と **「Web」**

→ **情報掲載量**が違う？

信頼性が高い？



Webと紙の違い

- **読みやすい**

→じっくり読んでもらうことができる

- **実物が残る**

→あとからでも読んでもらえる



- **即時性が高い**

→即座に情報を公開できる

- **応用が利く**

→修正、削除、拡散などがすぐに行える

- **低コストで無限の広がり**

Webを使っての情報発信

ホームページ：基本情報

ブログ：フットワークのいい営業マン

メールマガジン：名前を覚えてもらう名刺

ポータルサイト：人が来る場所に貼ったポスター

SNS：共感を得て拡散するツール



共感を呼ぶメディア、SNS

• 情報を**共感**を得て**拡散**する

→それが**SNS**（ソーシャルメディア）の役割

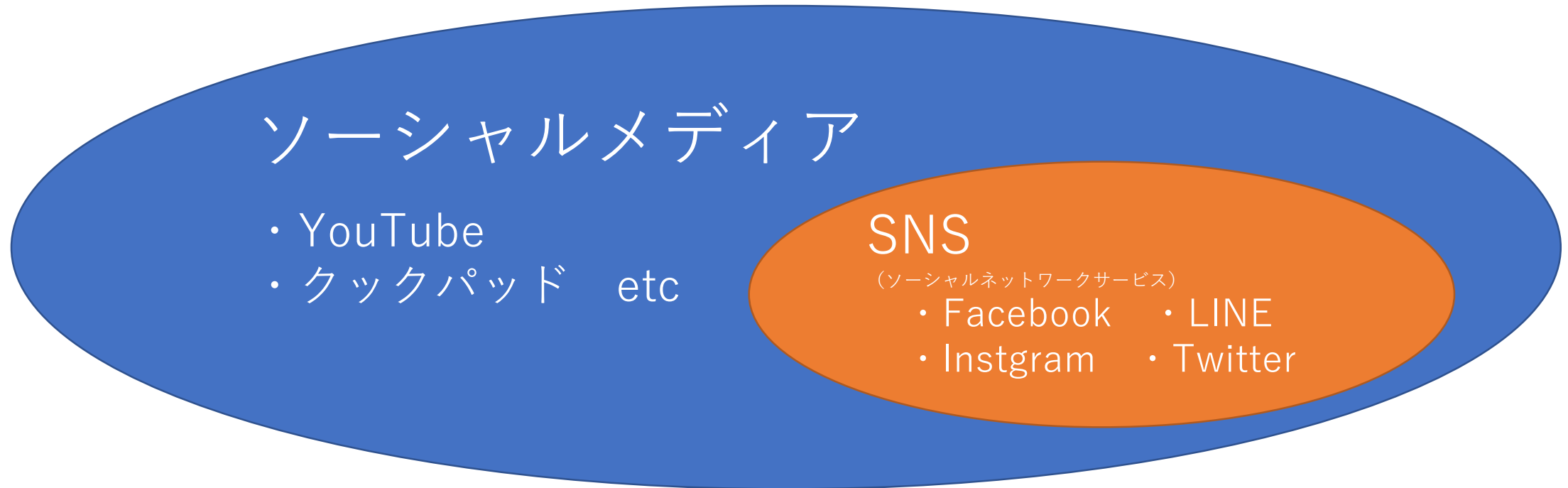


SNSとソーシャルメディア

- ・ ソーシャルメディアとは
- ・ SNSとは
- ・ SNSで何が変わったのか

SNSとソーシャルメディア

- ソーシャルメディアはSNSより大きな概念
→まずはソーシャルメディア理解するところから



ソーシャルメディアとはなにか？

ソーシャル=社会

→そもそもこれが分かりにくい！

福澤諭吉はソーシャル (Social) を

じんかんこうさい
人間交際



と訳しました


ソーシャルメディアとはなにか？

メディア (media) とは、**情報の記録、伝達、保管**などに用いられる物や**装置**




ソーシャルメディアとはなにか？

人間交際の情報記録、伝達、
保管などに用いられる装置



人と人との間で情報受発
信に使うサービス



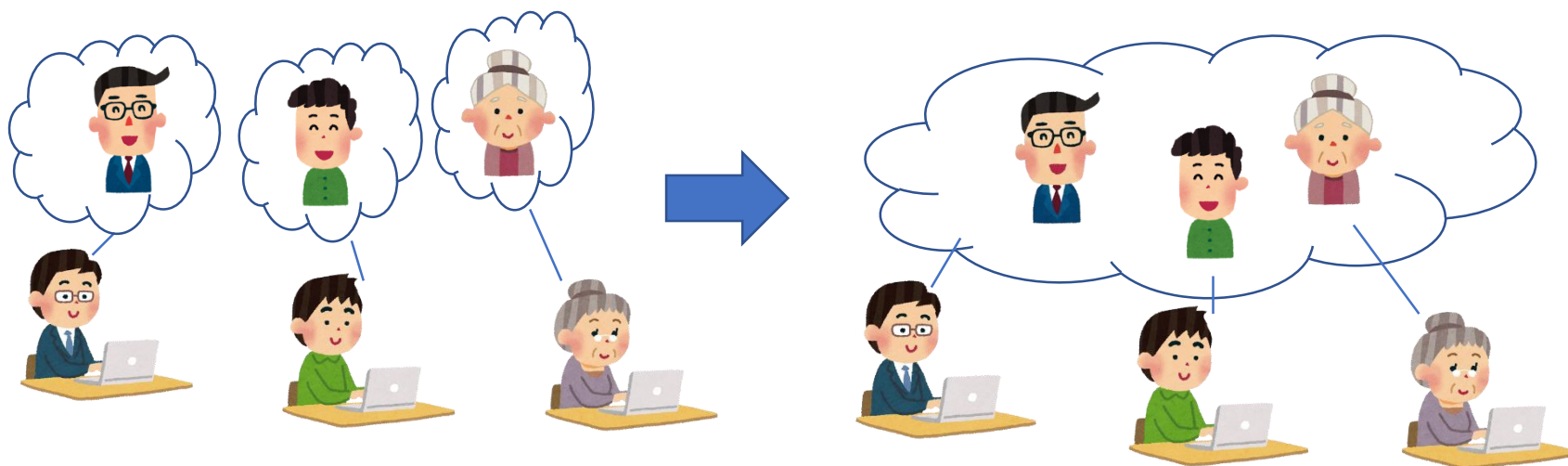
それを使って誰もが情報受
信者にも発信者にもなれる

ソーシャルメディアとはなにか？

誰もが情報の受発信ができる

場所（プラットフォーム）

を指す



ソーシャルメディアの種類

画像系

- ・ flickr
- ・ instagram
- ・ Picasa

分野特化系

- ・ LinkedIn
- ・ クックパッド
- ・ 食べログ

動画系

- ・ YouTube
- ・ ニコニコ動画
- ・ Ustream

ブログ系

- ・ アメブロ
- ・ livedoor Blog
- ・ tumblr

SNS系

- ・ Facebook
- ・ Google+
- ・ mixi

・ LINE

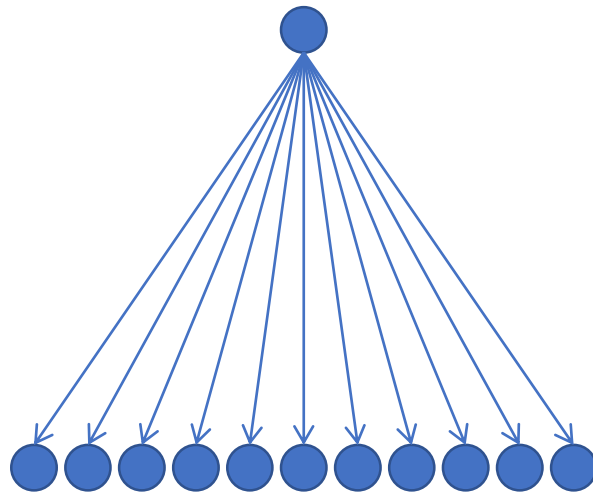
・ Twitter

マスメディアとソーシャルメディアの違い

マスメディアと違い、**相互的で双方向的**

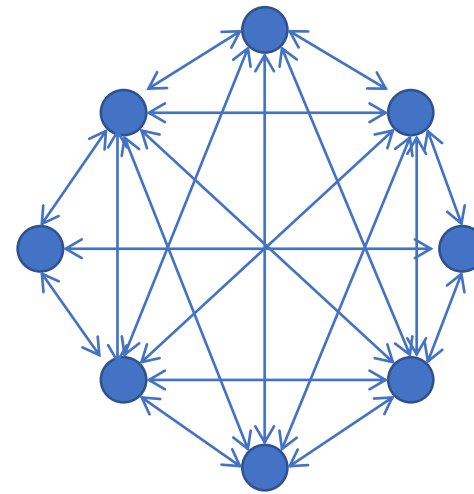
→ゆっくりだが**拡散力が高い**

マスメディア



情報が一方的

ソーシャルメディア



情報が双方向的

ソーシャルメディアで何が起きているか？

- その**高い拡散力**を使って、すでにさまざまな事件に**影響**を及ぼしている。

- 尖閣諸島沖中国漁船衝突事件
- バイトテロ（バカッター）
- アラブの春
- 各種デモ
- ソー活 etc



SNSとは

情報の中身ではなく

つながりが重要視されるソーシャルメディア

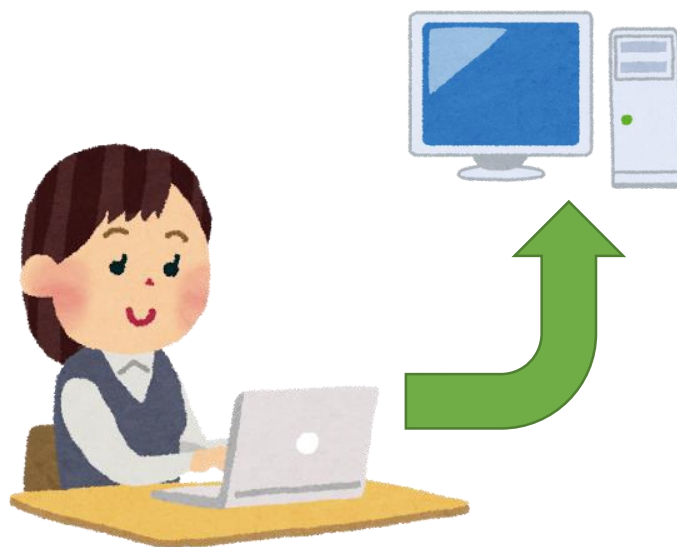
→ 「何が」ではなく「誰が」が大切



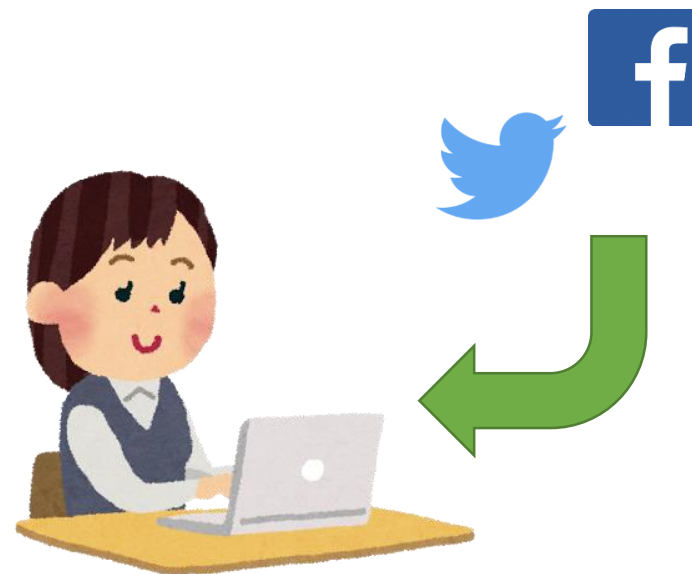
SNSで何が変わったのか？

①情報の流れが変わった

今までは情報を見に行っていたが…



SNSでは情報が自然に届きます



SNSで何が変わったのか？

②情報の持つ意味が変わった

今までは情報は蓄積されていましたが…
(ストック情報)



SNSでは情報は流れていってしまいます
(フロー情報)



SNSで何が変わったのか？

③情報を発信する（得る）タイミングが変わった

今までは夜終わってから
情報をアップしていたが…



今はリアルタイムで情報を
発信することができます



SNSで何が変わったのか？

④信頼できる情報の元が変わった

今までは大手メディアの
情報をたよりにしていたが…

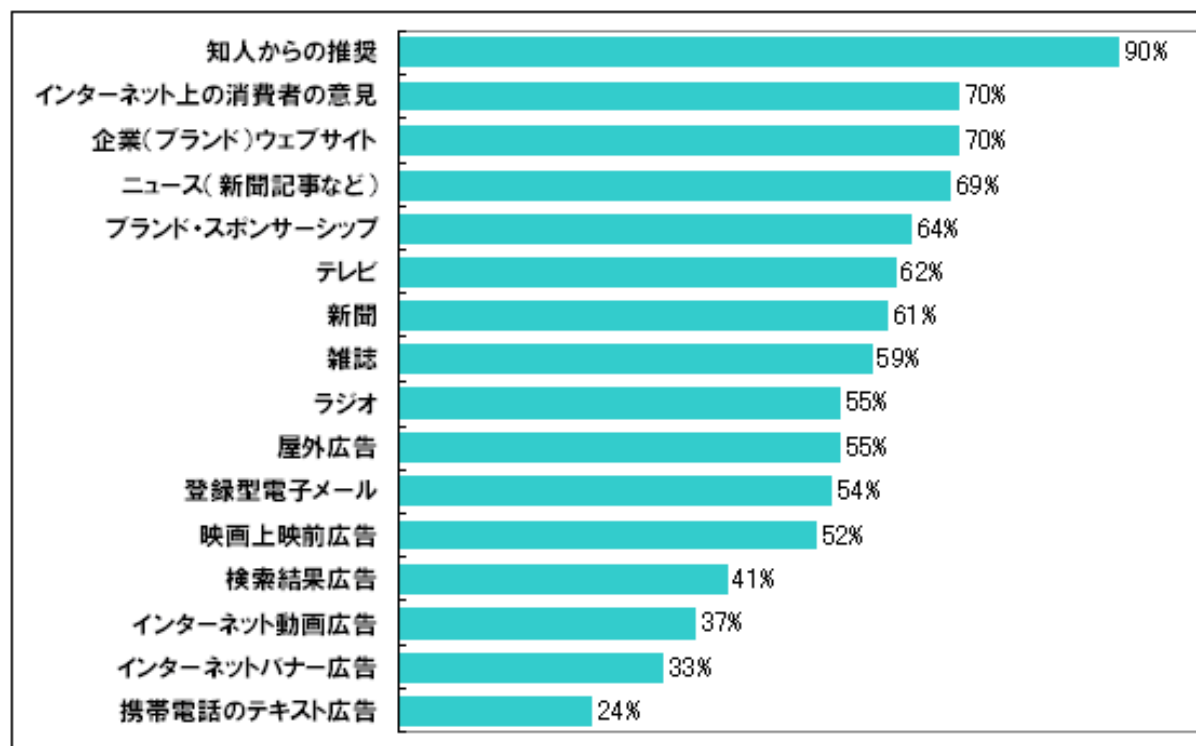


今は知人のおすすめの情報から
商品やサービスを購入します



SNSで何が変わったのか？

④信頼できる情報の元が変わった



宣伝媒体/情報ソース別の信頼度 Nielsen Global Online Consumer Survey

SNSで何が変わったのか？

⑤なによりも圧倒的な**拡散力**！
→共感を持って広がっていく

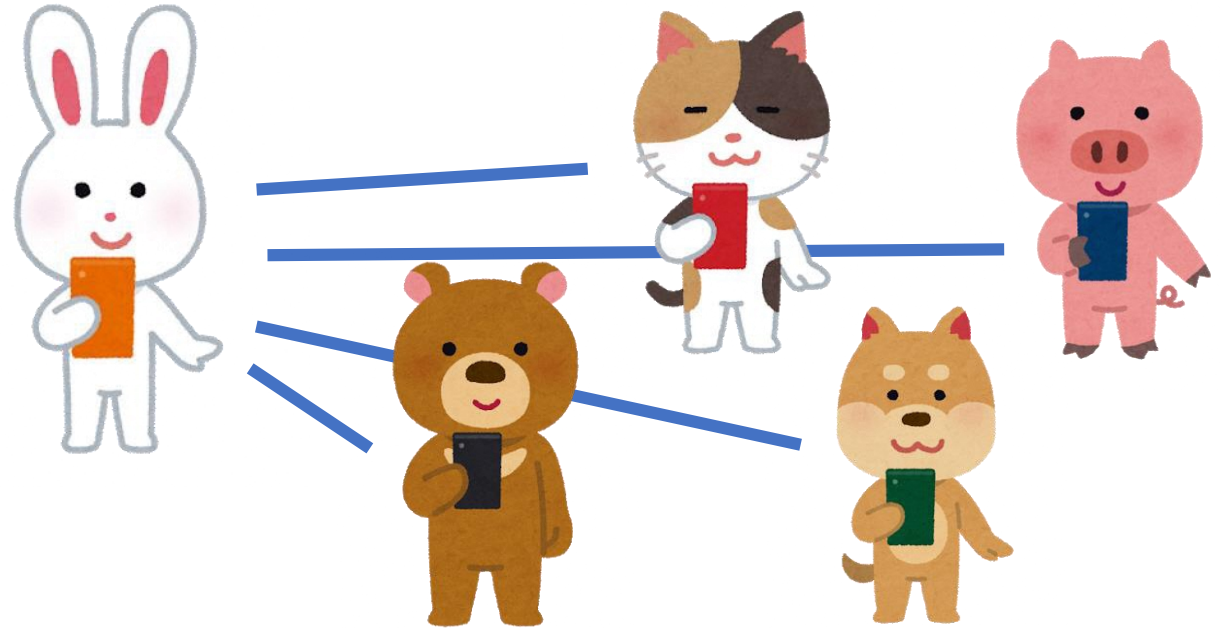


各サービスはどう違う？

- Facebook
- LINE
- Twitter
- Instagram etc

SNSとは

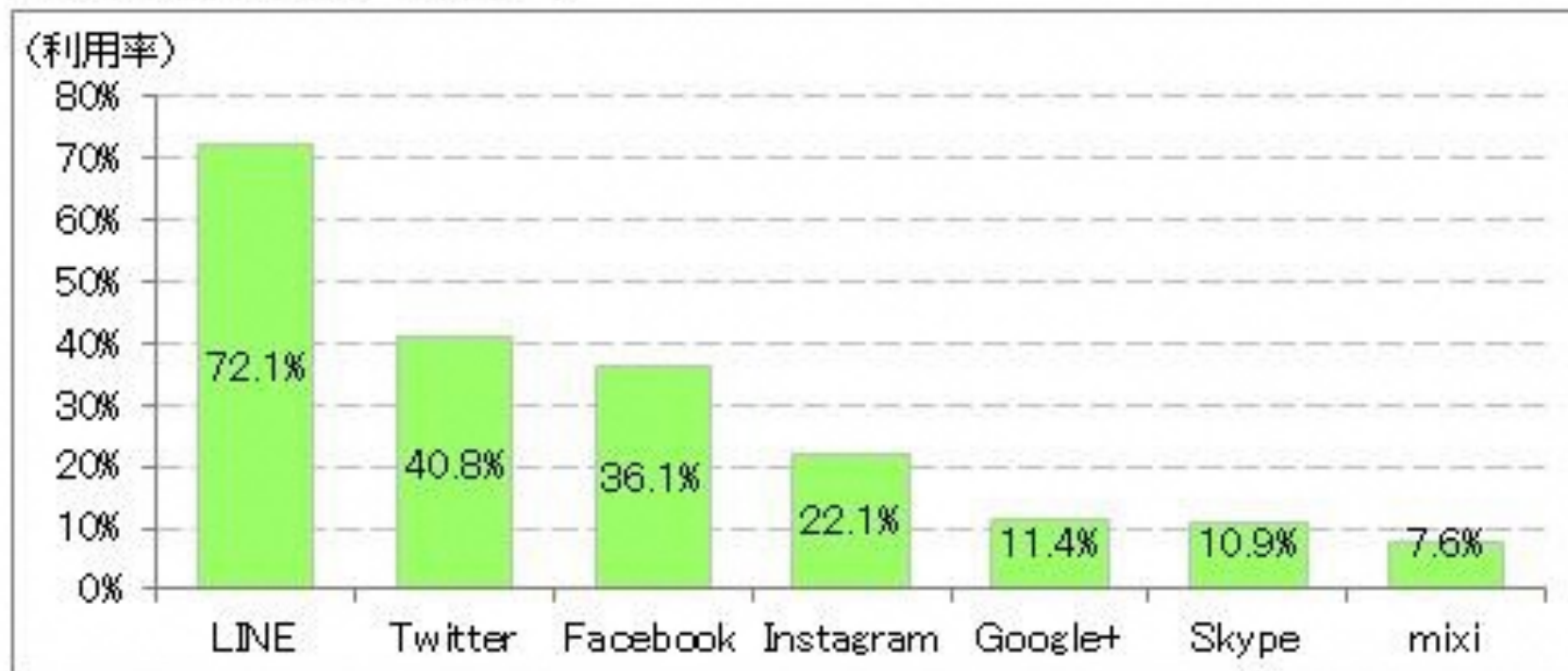
- SNSは誰かが投稿（発信）するとそれがつながりのある人のタイムラインに表示されます。
- 投稿に対して「いいね」や拡散などのリアクションができます。



「投稿の仕方」（表示の仕方）や「つながり」などに少しずつ違いがあり、それがそれぞれのSNSの特性となっています。

SNSの利用者数の推移

■表2. 主なSNSの利用率



* 回答者(n=4,251) 主要なSNSおよび通話・メールアプリを対象とした(ゲーム系SNSは含まず)。

ICT総研 <http://ictr.co.jp/report/20150729000088.html>

SNS① Facebook

●Facebook

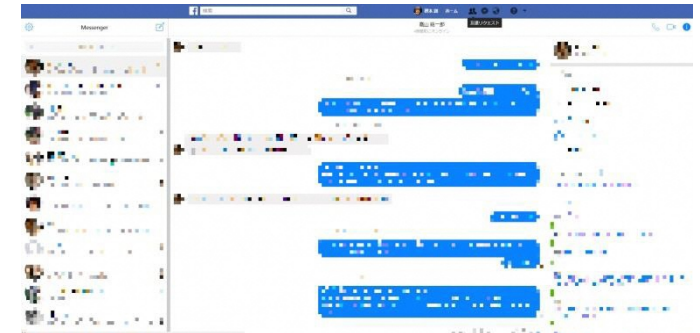
- **世界で1番**使われているSNS
- **「いいね」**が特徴



SNS① Facebook

特徴は汎用性の高さ

- ・ 投稿の公開範囲を細かく選べる
- ・ グループを使って共有もできるし、メッセンジャーはメール代わりになる



SNS① Facebook

本名でやるために . . .

- ・ 関係性を深めることができる
- ・ ビジネスにも活用しやすい



SNS② LINE

●LINE

- **日本で1番**使われているSNS
- ゲームやニュース、ショッピングなど**たくさんの機能**がある



SNS② LINE

特徴は閉鎖性、もっとも閉鎖的なSNS

- ・ 1対1、もしくは数名のグループでの情報のやりとりに優れる
- ・ スタンプが特徴

人気公式スタンプ



スノーピー秋スタ
ンプ



うさぎ&ぬこ10
0%秋スタンプ



カナヘイのビスケ
&うさぎ秋スタ...



あらいくまスカ
ル秋スタンプ



可愛すぎない大人
にやさしい秋ス...



おそ松さん秋スタ
ンプ

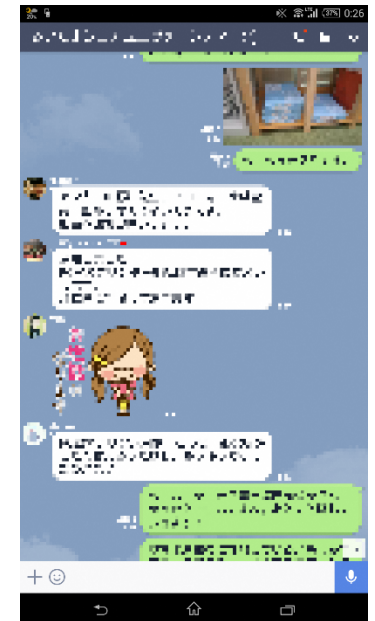
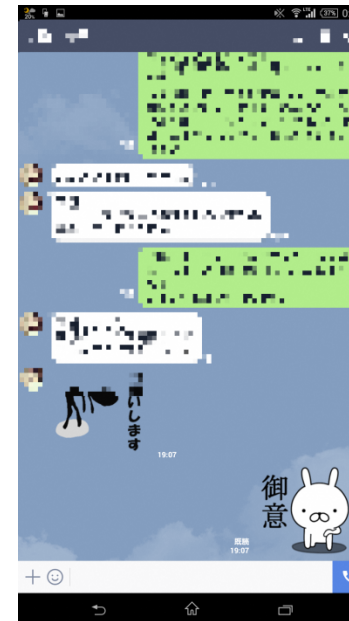


リラックマ秋スタ
ンプ



キモ
動く
ev. 山下大輝
キモ叫ぶ★ベタッ
クマ (CV. 山下大輝)

もっと見る >



SNS② LINE

LINEで情報発信

- ・ **タイムライン**なども存在するが、あまり使われていない
- ・ 情報発信（ビジネス活用など）の場合には**LINE@**というサービスがある



SNS③ Twitter

● Twitter

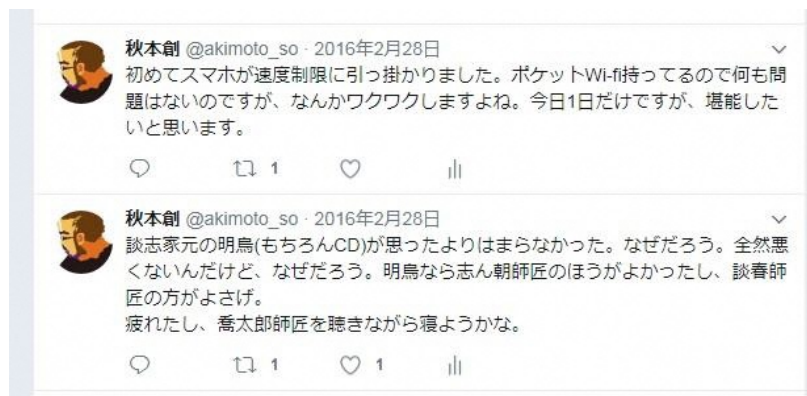
- **短い文章**での発信
- もっとも**オープン**なSNS
- 匿名、シンプルな作りで一番気軽に使える



SNS③ Twitter

シンプルな作り

- ・ フォロワー、フォロワーなど
- ・ シンプルなテキストで即効性が高い
- ・ 気軽に使える



SNS③ Twitter

ゆるいつながり

- 匿名での発信
- 発信が軽い
- 拡散されやすい



SNS④ Instagram

● Instagram

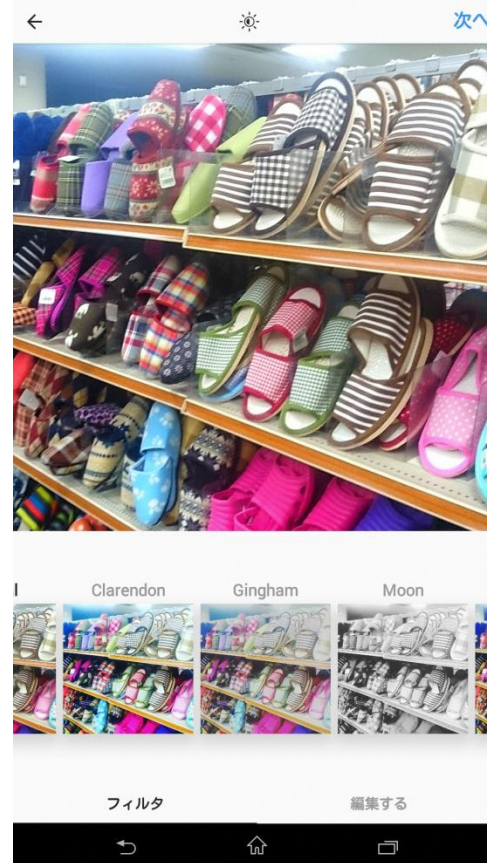
- **写真型SNS**
- **インスタ映え**などという言葉もあるようにオシャレな写真と親和性が高い。
- **Facebook**との連動性が高い
(2012年に**Facebook**に買収される)



SNS④ Instagram

特徴はきれいな写真

- もともとは写真加工アプリ
- 文字ではなく写真で「今」を伝える文化



フィルタで写真の加工ができる

SNS④ Instagram

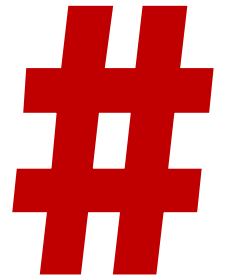
ライフスタイルすら変えつつあるSNS

- ・ 美しい写真がすべて
- ・ そのためにレストランに行ったり旅行をしたり



ハッシュタグ

- SNSには「ハッシュタグ」 (#) というキーワード検索機能がある。
- 「#〇〇〇」 と入れると〇〇〇について話しているということの意味する。
- ハッシュタグがあればそれを使って話している投稿を集める (検索する) ことができる
- TwitterやInstagramでよく使われる。



発信の特性がつながりの特性へ

- **Twitter**はテキストが中心
 - 知らなくても興味のある人は見る（ハッシュタグで広げる）
 - 「深める」より「広げる」：**新規顧客獲得？**
- **Facebook**はつながりが中心
 - 個人に紐づく（友だちによる口コミで広がる）
 - 「広げる」より「深める」：参加者を**リピーター**に？
- **Instagram**は写真（画像）が中心→広げるにも深めるにも使える
- **LINE**はSNSよりメールマガジンに近い

発信の特性がつながりの特性へ



どれを使うか?ではなく

どのように使い分けるか?を考える

SNSで発信する前に

- ・ SNSを使うときの心がけ
- ・ 発信するときに気を付けること

まずは個人で使いこなす

- SNSは個人の**ネットワーク**が組織や団体に**ダイナミズム**を生み出します。まずは個人できちんと使いこなす必要があります。
- 個人が団体や組織に紐づくことにもなるので、**個人の意識**を変えなくてはなりません。



SNSを使う時の心がけ

- SNSは現実社会の延長

→ SNSトラブルの多くは、**ネット限定**のコミュニケーションだ
と誤ってしてしまうことによって起きる。

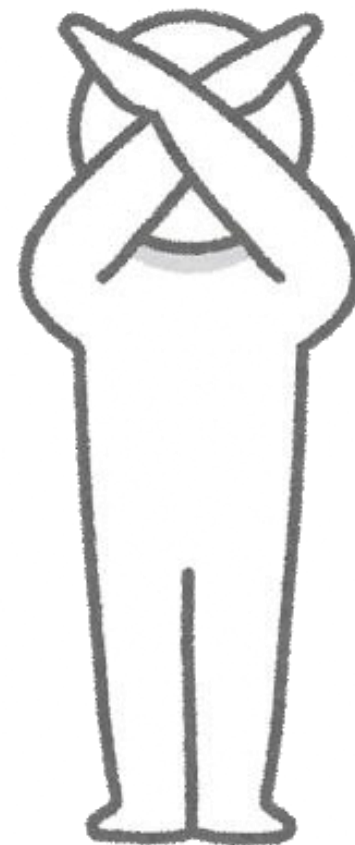
→ 投稿は**公の場所**で発言できることのみに行おう！



自分ルールを作ってみよう

私のSNS情報発信ルール

- 政治的な発言は一切しない
- 宗教的な発言は一切しない
- 批判的な発言は一切しない
- 泥酔して投稿しない
- TPO、時間帯も少し気にして



組織や団体ないでもルールを考える

自分ルールだけではなく
団体ルールを作ってみる



例えば . . .

TP0、写真の扱い方、文章の書き方 etc

→ SNSのダイナミズムを失わない程度に

組織・団体のルール例

- 営業（開館）時間内しか投稿しない
- どんなに小さな写真でも許可を得る
- センシティブな内容の投稿は掲載しない
- 時候のあいさつは不要
- お知らせ以外は署名をして書く
- 根拠が不確かなものは掲載しない
- 個人の名前は掲載しない

発信するときに気を付けること

- センシティブな内容
- 著作権、肖像権
- 不確かな情報
- 個人情報、機密情報



センシティブな5つのS

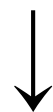
1. **政治**について
2. **思想**について
3. **スポーツ**について
4. **宗教**について
5. **性**について



肖像権と著作権

• **肖像権**や**著作権**に気を付ける

But 何が侵害になるかは**とても難しい!**



疑わしいことはやらない。

(人や著作物を勝手に公開する etc…)



人の写真を撮るとき

①誰だか分からないようにする

- ・遠くからとる
- ・後ろからとる

②許可を取る（子供の写真は親に）

- ・できれば事前に
- ・具体的にどう使うかを示す



モザイク写真は可能ならば避けたい

SNSの公開範囲

非公開でも、削除しても
絶対に安全とは
言えないのが
ネットの世界



発信する前に

まずは発信（投稿）する前に

「これは発信しても大丈夫か？」

と一度ゆっくり見てみる

→心配し過ぎてもSNSのよいところが消えて
しまいが、確認するに越したことはない。

SNSで情報発信する意味

よい情報発信はトライ & エラー
そのプロセスに大きな意味がある



**楽しみながら
SNSを実践してください！**



SNSを始めよう

- 今日の講座を聞いて、
何かひとつ始めてみませんか？

友達とつながりたい人は**Facebook**

写真や作品を見てほしい人は**Instagram**

幅広く情報の情報受発信は**Twitter**

