

平成 28 年度
横浜市栄公会堂・栄スポーツセンター
事業計画書

横浜市体育協会・株式会社ケイミックス・さかえ区民活動支援協会グループ

目次

1	基本方針	3
2	運営実施体制・職員配置について	3
3	施設の平等・公平な利用の確保について	5
4	施設の運営とサービス.....	5
5	施設管理について.....	9
6	安全管理について.....	10
7	地域との協力について.....	12
8	モニタリングについて.....	12
9	管理運営経費について.....	12
10	その他.....	13

平成 28 年度 横浜市栄公会堂・スポーツセンター事業計画書

1 基本方針

(1) 5つの基本方針

栄区運営方針の基本目標である「みんなの心ひとつに みんなの力ひとつに すべては栄区のために」を実現するために、次のとおり栄公会堂・スポーツセンターにそれぞれに、管理運営の5つの基本方針を策定しました。

【公会堂管理運営の基本方針】

- 基本方針① 栄区民から愛される施設にします
- 基本方針② 栄区の文化芸術の拠点として施設の価値を高めます
- 基本方針③ 暮らしやすく活力ある地域の実現に貢献します
- 基本方針④ 環境保護に配慮した安全安心の快適な施設運営をします
- 基本方針⑤ 社会的責任活動に積極的に取り組みます

【スポーツセンターの基本方針】

- 基本方針① 栄区のスポーツ・健康づくりの拠点として施設の価値を高めます
- 基本方針② スポーツで多世代の健康づくりを推進します
- 基本方針③ スポーツで健やかに暮らせる地域づくりの貢献します
- 基本方針④ 環境保護に配慮した安全安心快適な施設運営をします
- 基本方針⑤ 社会的責任活動に積極的に取り組みます

基本方針は、管理運営に係る全てのスタッフに浸透させ、どんな場面でもこの基本方針に立ち返ることで、次の目標を達成します。

(2) 平成 28 年度の数値目標

□延利用者数	453,000 人
□利用料金収入	46,206,000 円
□教室参加料収入	56,494,000 円
□講堂(昼間)稼働率	68.8%以上

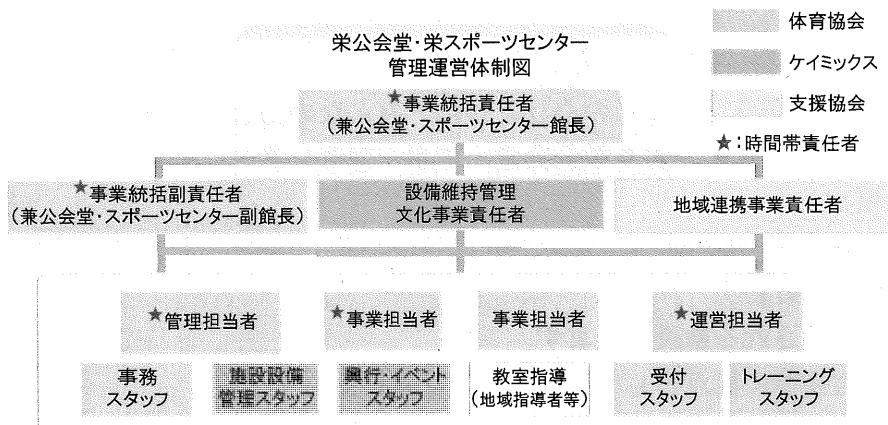
(3) 平成 28 年度の重点項目

- ア 栄区の行政施策と連動した事業を実施
- イ 区内施設と連携した事業実施
- ウ 公会堂における鑑賞事業の開催
- エ 建物劣化診断に基づく効果的な修繕の実施
- オ 照明の LED 化

2 運営実施体制・職員配置について

私たちはグループの総合力を活かして、安全かつ効率的な管理運営体制を構築します。グループにおける互いの専門分野において、最大限力を発揮し、グループ内での的確な情報共有を図りながら業務を遂行してまいります。

(1) 栄公会堂・スポーツセンターの管理運営体制



職務	人数	有する資格等
事業統括責任者(館長)	1	防火管理者、体育施設管理士ほか
事業統括副責任者(副館長)	1	健康運動指導士ほか
施設維持管文化事業責任者	1	
地域連携事業責任者	1	
管理担当者	1	
事業担当者	2	
運営担当者	1	
受付・事務スタッフ	1日9名	
トレーニング室スタッフ	1日3名	

(2) 研修計画

私たちグループは、質の高いサービスを提供するために、OJT や外部講習・研修なども含めた体系的な研修教育の仕組みづくりを行っており、職員の業務遂行能力の向上を継続して実施します。

【主な実施研修】

研修名	対象
心肺蘇生・AED 操作研修	全スタッフ
ノーマライゼーション研修	全スタッフ
人権研修	全スタッフ
個人情報保護研修	全スタッフ
公共サービス従事者研修(条例等解釈、コンプライアンス)	全スタッフ
接遇研修	全スタッフ
運動指導スキルアップ研修	指導職員、スタッフ

3 施設の平等・公平な利用の確保について

(1) 施設の平等・公平な利用の確保に向けた取組

- ア 公共サービス従事者研修の実施
- イ 人権啓発推進者の配置、人権研修の実施
- ウ 条例解釈勉強会の実施（利用許可に関する理解の徹底）

(2) 誰にでもやさしいサービスの提供

- ア 元気でさわやかな挨拶と暖かい笑顔でお客様のお迎えとお見送りをします。
- イ 受付に「筆談具」「老眼鏡」「コミュニケーションボード」を用意します。
- ウ 施設利用案内やリーフレットに、「英語表記版」を作成し、外国人のお客様へ配布します。
- エ だれにでもわかりやすい外国語・絵文字・ふり仮名を使用した案内サインを掲示します。

4 施設の運営とサービス

(1) お客様へのサービス提供・支援策

お客様の利用目的を的確に汲み取り、常に「おもてなしの精神」をもった適切な対応を素早く行うとともに、楽しく、安全に利用していただけるよう、お客様本位の快適で柔軟な施設運営を実現します。

ア 団体利用のお客様への支援

館内掲示、ホームページ、メールマガジン等で、公会堂及びスポーツセンター各諸室の空き情報を随時提供します。

また、公会堂講堂利用区分においては、お客様にとって、より利便性を高めるべく区分の分割化の実現について、栄区と調整を進めてまいります。

イ サークル活動への支援

2施設合同で実施する地域還元イベント「横浜スポーツ・レクリエーションフェスティバル」において、演奏やダンスなどで活動する地元スポーツサークルの成果発表を実施します。

ウ 個人のお客様への支援

公会堂の空きコマを活用した文化教室等の自主事業及びスポーツセンターの各種スポーツ教室において、多様なニーズに対応するプログラムを提供します。

エ トレーニング支援

初めてご利用される方には、インストラクターが健康状態やトレーニングの目的などを聞き、利用方法などを丁寧に説明します。また、希望されるお客様に対し、トレーニングメニューを作成します。

オ 他施設利用料金支払いへの対応

複数施設のご利用には、当体育協会が管理するスポーツセンターの利用料金が一括精算できるようにします。

カ スポーツ相談の実施

運動の方法、指導者紹介、サークル設立に向けたアドバイスなどを行います。

キ 個人利用月間予定表の掲出

月間利用予定表を作成し、ホームページ及び館内掲示にて周知します。

ク 多彩な支払方法電子マネーの導入

Suica・PASMO等の電子マネーによる支払いのほか、スポーツセンターでは、インターネットによる教室参加申込者のクレジットによる支払いを可能とします。

ケ 公会堂利用予約システムの導入

パソコンや携帯端末からも室場が予約できる「施設予約システム」導入への整備を行います。システムの導入にあたっては、区と協議のうえ実施します。

(3) 広報・利用促進計画

施設特性と周辺環境を最大限に活用し、お客様に魅力溢れる文化芸術プログラムやスポーツプログラムを提供し、文化やスポーツに親しむ機会を増やします。

ア 広報計画

教室や事業各々の募集開始時期や進捗状況等を踏まえながら、紙媒体やウェブへの広告掲載など戦略的・計画的な広報活動を展開します。

イ 利用促進策

・ 濱ともカードによる高齢者の利用促進

横浜市健康福祉局「優待施設利用促進事業」に協力し、65歳以上の方を対象に毎月5日・15日に、カード提示で公会堂の当日受付教室の参加料の1割引、スポーツセンターのトレーニング室利用料金300円を100円割引きます。

・ ホワイエの有効活用

ロビーを有効活用したパネル展示やミニコンサート等を行います。

・ 他団体と連携した託児サービス

子育て世代に向け、近隣施設である「OYAKO CLUB チューリップ保育室（NPO法人地域サポート「虹」運営）」と連携し、託児サービスを実施します。

・ 回数券の販売

1回分のプレミアムをつけたトレーニング室回数券を引き続き販売します。

・ ウォーキングステーション

ランニング・ウォーキングステーションとしてスポーツセンターを基点としたコースマップの配布やロッカーの貸し出しを行い、栄区民の健康増進に寄与します。

(2) スポーツ教室計画

私たちは栄区民のスポーツ実施率を高めるために、公益スポーツ団体の強みである多様目・多世代への豊富なプログラムによって教室事業を構成します。

また、市内で最も高齢化率の高い栄区の公会堂・スポーツセンターとして、高齢者を中心とした多世代に向けたプログラムを拡充します。

教室名	種別	対象	託児	期数	年間回数	曜日	時間区分	室場	募集人数
1 親子体操教室①	事前	3・4歳児と保護者	なし	4	40	土	A	2休	44
2 親子体操教室②	事前	3・4歳児と保護者	なし	4	40	土	A	2休	44
3 幼児体操教室1組	事前	年中・年長	なし	4	40	水	D	2休	40
4 幼児体操教室2組	事前	年中・年長	なし	4	40	水	D	2休	40
5 お元気体操教室①	事前	60歳以上	なし	2	44	火	A	研修室	25
6 お元気体操教室②	事前	60歳以上	なし	2	44	火	A	研修室	25
7 初めてピラティス①	事前	16歳以上	なし	2	44	火	C	研修室	23
8 初めてピラティス②	事前	16歳以上	なし	2	44	火	C	研修室	23
9 いきいき体操 ビギナー	事前	60歳以上	なし	2	44	木	B	1休	130
10 金曜いきいき体操(verup)	事前	60歳以上	なし	2	44	金	B	1休	130
11 アクティブエクササイズ	事前	65歳未満	なし	2	44	金	C	1休	130
12 リハビリスポーツ	事前	脳血管疾患経験者など原則70歳まで	なし	2	35	月	A	研修室	20
13 いきいき体操ベシック	事前	60歳以上	なし	2	44	水	A	2休	100
14 いきいき体操ステップ	事前	60歳以上	なし	2	44	水	A	2休	100
15 いきいき体操チャレンジ	事前	60歳以上	なし	2	44	水	B	2休	100
16 火曜ヨガ①	事前	16歳以上	なし	2	44	火	A	2休	110
17 火曜ヨガ②	事前	16歳以上	なし	2	44	火	A	2休	110
18 シェイプアップエクササイズ	事前	16歳以上	なし	2	44	火	B	2休	90
19 金曜ヨガ	事前	16歳以上	なし	2	44	金	A	2休	110
20 ちびっこ合気道	事前	小学生※保護者は参加可	なし	2	40	土	B	研修室	20
21 フロアバレエ わん	事前	年中・年長	なし	2	44	金	D	研修室	18
22 フロアバレエ つー	事前	小学1～3年生	なし	2	44	金	D	研修室	18
23 テアダンス パート1	事前	年中・年長	なし	2	44	火	D	研修室	18
24 テアダンス パート2	事前	小学1～3年生	なし	2	44	火	D	研修室	18
25 ZUMBAキッズ①	事前	小学生	なし	2	44	木	E	研修室	20
26 ZUMBAキッズ②	事前	小学生	なし	2	44	木	E	研修室	20
27 新体操教室幼児コース	事前	年中・年長	なし	2	44	金	E	1半	20
28 新体操教室小学生コース	事前	小学1～3年生	なし	2	44	金	E	1半	20
29 ボディメイクヨガ	事前	16歳以上	なし	2	44	金	D	1休	120
30 バドミントン教室	事前	16歳以上	なし	4	40	木	A	1休	66
31 水曜太極拳教室	事前	16歳以上	なし	4	40	木	C	1休	125
32 水曜卓球教室 一の部	事前	16歳以上	なし	4	40	水	A	1休	84
33 水曜卓球教室 二の部	事前	16歳以上	なし	4	40	水	B	1休	84
34 大人のフロアバレエ・エクササイズ①	事前	16歳以上	なし	2	44	金	C	研修室	18
35 大人のフロアバレエ・エクササイズ②	事前	16歳以上	なし	2	44	金	C	研修室	18
36 初めてフラダンス	事前	16歳以上	なし	2	44	木	B	研修室	20
37 エンジョイフラダンス	事前	16歳以上	なし	2	44	木	B	研修室	20
38 いきいき健康フラダンス	事前	60歳以上	なし	2	44	木	C	研修室	20
39 金曜卓球教室	事前	16歳以上	なし	4	40	金	A	1休	42
40 水曜ZUMBA	当日	16歳以上	なし	2	44	火	C	2休	90
41 水曜ZUMBA	当日	16歳以上	なし	1	48	水	C	2休	90
42 アロマストレッチタイム	当日	16歳以上	なし	1	48	水	F	研修室	20
43 水曜エアロビクスボクシング	当日	16歳以上	なし	1	47	木	B	2休	90
44 エアロビクスタイム	当日	16歳以上	なし	1	49	金	B	2休	90
45 金曜ZUMBA	当日	16歳以上	なし	1	49	金	B	2休	90
46 エアロビクスタイム・金曜ZUMBA連し	当日	16歳以上	なし	1	49	金		2休	
47 バレーボールタイム	当日	16歳以上	なし	1	49	土	F	1休	50
48 音手チャレンジ 逆上がり教室	イベント	小学生	なし	1	2	土	C	2休	30
49 音手チャレンジ 休育(かけこ・談話箱)	イベント	小学生	なし	1	2	土	B	1休	50
50 ウォーキング講座	イベント	16歳以上	なし	1	1			研修室	25
51 横浜Fマリノスふれあいサッカー	イベント	小学1～3年生	なし	1	2	水	D	1休	45
52 普通救命講習会	イベント	16歳以上	なし	1	1			2休	30
53 ボールゆりセット	イベント	16歳以上	なし	2	20	水	B	研修室	15
54 工作教室	イベント	小学生	なし	1	1		D	2休	30
55 英語リミック	イベント	年中・年長	なし	1	1			研修室	15
56 英語バレエ	イベント	年中・年長	なし	1	1			研修室	15
57 マンスリースポーツ	イベント	50歳以上	なし	1	12		D	1半	50

(4) 公会堂における自主事業計画

ア 鑑賞事業とワークショップ事業

区民が集い賑わいのある空間を創出すべく、クラシック・ポップス、演劇鑑賞会等を実施します。

イ アウトリーチ鑑賞会・体験会

施設に足を運ぶ機会がない方、来館することが難しい方に向けて、施設外の公共施設や福祉施設等で、出前講演や鑑賞会を行います。

ウ セルフサービスコピー機の設置

ホワイエにお客様ご自身が課金して使用できるセルフコピー機を設置します。

エ 空きコマを活用した文化芸術教室の開催

子どもから高齢者まで、より多くの区民に公会堂に足を運んでいただけるよう、多種多様な教室事業を実施します。

【平成 28 年度実施予定教室一覧】

	教室名	種別	対象	託児	期数	年間回数	曜日	時間区分	室場	募集人数	参加料 (1回あたり)
1	はじめての茶道	事前	16歳以上	なし	1	24	月	A	和室	15	1,100
2	楽しい民謡舞踊	事前	16歳以上	なし	1	24	月	B	和室	10	800
3	幼児からはじめる日舞	事前	未就学児	なし	1	24	月	B	和室	10	800
4	やさしい手工芸講座	事前	16歳以上	なし	1	24	火	B	2号	10	800
5	脳トレ！ブロック折り紙(初級)	事前	16歳以上	なし	1	12	火	B	和室	10	500
6	脳トレ！ブロック折り紙(中級)	事前	16歳以上	なし	1	12	火	B	和室	10	500
7	はじめての華道	事前	16歳以上	なし	1	24	火	B	2号	8	2,000
8	はじめての囲碁	事前	小学生以上	なし	1	36	火	B	2号	16	700
9	はじめての書道(大人)	事前	16歳以上	なし	1	36	水	B	1号	16	800
10	はじめての書道(こども)	事前	中学生以下	なし	1	36	水	B	1号	12	800
11	大人のたしなみ書道	事前	18歳以上	なし	1	36	水	C	2号	16	800
12	楽しいウクレレA	事前	16歳以上	なし	1	36	水	B	2号	15	800
13	楽しいウクレレB	事前	16歳以上	なし	1	36	月	B	2号	15	800
14	ボイストレーニング付きコーラスA	事前	16歳以上	なし	1	36	火	A	和室	20	800
15	ボイストレーニング付きコーラスB	事前	16歳以上	なし	1	36	火	A	和室	20	800
16	やさしく学べる礼法	事前	16歳以上	なし	1	24	水	B	和室	15	800
17	小中学生のための礼儀作法教室	事前	5歳から中学生	なし	1	24	水	B	和室	15	800
18	昭和の歌声タイム	当日	16歳以上	なし	1	24	月	A	1号	80	500
19	ママとあそぼ(親子リトミック)	当日	1歳6ヶ月から未就園児と親	なし	1	20	火	A	和室	10	500
20	HappyBodyエアロ	当日	16歳以上	なし	1	36	水	C	リハ室	24	500
21	体幹トレーニング系	当日	16歳以上	なし	1	36	水	C	リハ室	24	500
22	親子読み聞かせ&ストレッチ	当日	未就学児と親	なし	1	36	木	B	1号	16	500
23	書き初め教室	イベント	16歳以上	なし	1	1	日	B	1号	30	1,000
24	舞台貸し切りタイム	イベント	16歳以上	なし	1	12			講堂	12	1,800
25	さかえ区ラジック	イベント	16歳以上	なし	1	1			講堂	50	0
26	夏休み工作教室(SC合同)	イベント	小学生	なし	1	1	土	A	1号	20	1,500
27	月曜ヨガ	当日	18歳以上	なし	1	36	月	C	リハ室	28	500
28	金曜ヨガ	当日	18歳以上	なし	1	36	金	C	リハ室	28	500
29	ナイトストレッチ	当日	18歳以上	なし	1	24	金	C	リハ室	16	500
30	和室でナイトピラティス	事前	16歳以上	なし	1	24		C	和室	12	800
31	夜の手工芸	事前	16歳以上	なし	1	24		C	和室	12	800
32	夜の将棋	事前	16歳以上	なし	1	24		C	和室	12	800

(5) スポーツセンターにおける自主事業計画

ア 時間外事業

近隣住民の了承を得たうえで、全日 23 時までの深夜営業、日曜日・祝日は午前 7 時 30 分からの早朝営業を実施します。

イ 飲食事業

飲食事業として飲料の自動販売機を設置します。自動販売機は電子マネー端末併設、災害用ベンダー機等を備えたものを継続して導入します。

ウ 物販・レンタル事業

多様な種目で利用されるお客様に対し、魅力的な商品を揃えます。また、手軽に運動できるように、ラケット・シューズなどのスポーツ用具の貸し出しを行います。

エ 派遣事業の実施

栄区民の健康志向を高め、活力ある明るい元気なまちにするため、地域に出向いた派遣事業を積極的に実施します。

(6) スポーツ医科学に基づくサービスの実施

横浜市体育協会は、栄スポーツセンターにおける健康増進施設及び指定運動療法施設の運営者として認定されています。引き続きスポーツ医科学に基づくサービスを積極的に展開します。

5 施設管理について

(1) 施設の点検計画

ア 日常点検

日常点検チェックシートに基づいて、点検項目と回数、ルート等を定め、ケイミックスのスタッフが1日6回目視・触診等により行い、異常・不具合箇所、遺失物の早期発見に努めます。

イ 定期点検

施設の老朽化に伴い、建物・設備維持管理の品質保持のために、ケイミックスによる点検業務を実施します。定期点検の結果、不具合箇所が発見された場合は、栄区地域振興課に至急報告します。

(2) 修繕計画

平成28年度実施する修繕計画は次のとおりです。基準額（税抜400万円）を上回る見積額を伴う場合でも、コストバランスを考慮のうえで執行が可能と判断できる場合は、栄区地域振興課と事前に協議し当グループ負担による修繕を検討します。

予定する修繕	場所	内容
汚水雑排水水中ポンプ修繕	地下	雨水槽・排水槽水中ポンプの交換
トイレ修繕	公会堂1階女性トイレ	和式便器から洋式便器への変更

(3) 清掃計画

予防清掃により汚損の発生頻度を少なくし、管理コスト縮減と快適性を保持します。

■ 日常清掃計画

清掃箇所	頻度
衛生設備(トイレ、更衣室、シャワー室等)の洗浄	1日3~6回
体育室、講堂、諸室	適宜(モップ清掃は1日6回)
ロビー、ホワイエ、廊下、自動販売機周辺	1日1回以上
窓、鏡	適宜
器具倉庫、機械室他	1日1回以上
事務室	適宜
出入り口マット	1日1回以上

■ 定期清掃計画

清掃箇所	内容	回数
床清掃(講堂含む)	材質にあわせた清掃方法で汚れ箇所を重点的に実施する 洗浄(モルタル等): 除塵し、モップがけ 洗浄・ワックス(タイル部等): 除塵、ポリッシャー・ワックスがけ カーペット(カーペット部): シャンピングまたはクリーニング	12回/年
照明器具清掃	ほこりやごみの除去を行う。	1回/年
窓ガラス清掃	洗剤にて汚れを落とし、水切りして拭き取る	2回/年
シャワー室壁面	壁面の汚れの除去、床面や排水溝のゴミの除去を行う 年2回シャワーヘッドの分解清掃を実施する	12回/年
汚水槽・雑排水槽清掃	水槽内部の清掃と消毒の実施	2回/年
給水槽清 貯湯槽清掃 消火水槽清掃	水槽内部の清掃と消毒、付属機器の点検等を実施	各 1回/年

(4) 備品管理

「横浜市栄公会堂・スポーツセンター指定管理者 業務の基準」及び「横浜市栄公会堂・スポーツセンターの管理運営に関する基本協定書」に基づき、適正な管理を行い良好な状態に保ちま

す。管理に際しては、横浜市が所有する備品（Ⅰ種）と自己の費用により購入又は調達した備品（Ⅱ種）を区別して帳票に記載します。

(5) 外構管理計画

外構の点検は、落ち葉清掃や害虫発生、マンホールや点字ブロックの浮きを1日2回以上実施し、状態を確認します。不具合や危険箇所を発見した場合は、直ちにフェンスなどの設置により「触れない」「近寄らない」などといった安全確保を行い、早急な対応を行ないます。

(6) 植栽管理計画

日常的な植栽点検や建物周囲の落ち葉清掃は、外構点検に併せて行います。

樹木の剪定作業等は、高所作業や、専用薬剤の散布など高度な専門的技術を伴う施工が必要となるため、樹木管理を専門とする業者に当該作業を委託します。

■植栽管理業務

主な植栽管理内容	実施回数及び実施月
場内除草(1006 m ²)／生垣刈込(35 m ²)／灌木刈込(325 m ²)／ 薬剤散布／樹木剪定(72本)	2回(6月・11月)

(7) 環境保全計画

環境保全行動を推進し温室効果ガスを削減します。

- お客様1人あたりの年間二酸化炭素排出量の削減
- グリーンカーテンの設置
- はまっ子どうしの販売を通じた水源保全活動の支援

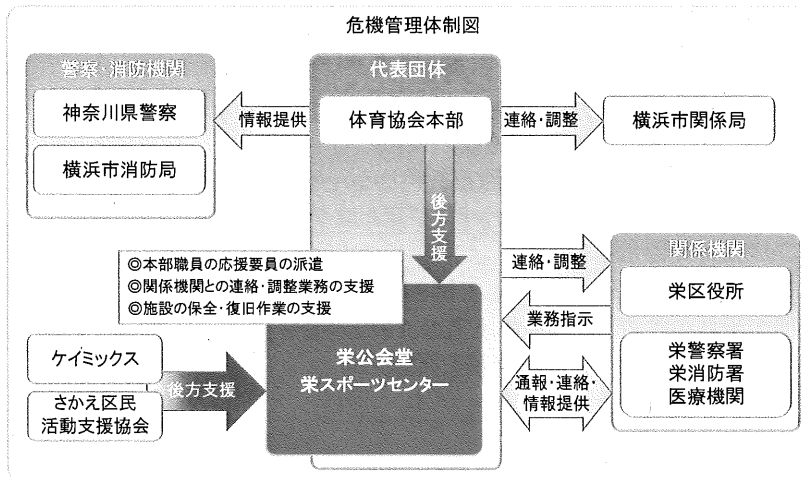
6 安全管理について

(1) 危機管理体制

緊急時において迅速かつ効果的な対応を行うため、危機管理体制を確立します。

また、施設での緊急連絡体制とともに体育協会全体の危機管理組織体制を確立し行動します。

■危機管理体制



(2) 日常安全管理

日常点検計画に基づき、施設巡回点検を実施します。また、消防計画に基づき自衛消防隊による消防訓練を年2回実施します。

- ・ 消火訓練又は参集訓練 1回
- ・ 避難誘導訓練 1回

(3) 緊急・救急体制及び通常時の体制

ア 急病人及び負傷者への対応

急病人や負傷者が発生した場合は、即時に現場に急行し初期対応します。重篤と判断した場合はレスキューを用いて他の職員に救急車の要請を指示するとともに、必要に応じてAEDを持ってくる旨を指示します。救急隊の到着まで、一次救命措置を行います。

イ 軽症者への対応

軽症者は、救護室等で応急処置を行った後、近隣病院などを紹介します。

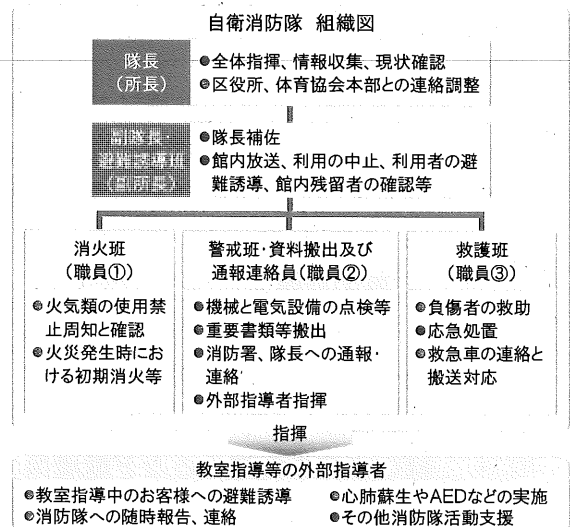
ウ 有資格者の配置と訓練

常勤職員は、横浜市消防長認定の応急手当普及員の資格取得者を配置し、栄公会堂・スポーツセンターに従事する全スタッフを対象に心肺蘇生法・AED操作研修を実施します。

(4) 災害発生時の体制と迅速な対応

「災害対応マニュアル」及び「災害時等における施設利用の協力に関する協定」に基づき行動します。

また、災害時の万全な対応を可能とするために、栄公会堂・スポーツセンターの消防計画を策定し、自衛消防隊を組織します。災害発生時は、自衛消防隊の各役割のもと、お客様の安全確保を第一に避難誘導や応急救護等の行動を迅速かつ的確に行います。



(5) 休館日・夜間（閉館後）警備体制

休館日・夜間の施設内外の警備は、外部からの建物内侵入を阻止するために、グループ構成団体であるケイミックスが24時間監視体制を整えます。常時セットする機械警備での警戒に加え、夜間に1回の巡回を実施し、直接現場確認をするようにします。

巡回警備時には施錠の確認のほか、人の潜伏や火種がないかを特に注意します。

(6) 補償体制

建築物などの設備構造上の欠陥あるいは管理上の不備等に起因して、お客様に身体的傷害や財物損壊を与えた場合に備え、施設賠償責任保険に加入します。

■加入する施設賠償責任保険

保険種類	保険内容	補償限度額
施設賠償責任保険	施設側の瑕疵により、お客様に対する身体及び物品等に被害が発生した場合の賠償保険	対人:1人につき1億円、1事故につき1億円 期間中1億円 対物:1事故につき1億円、期間中1億円

7 地域との協力について

(1) 地域支援の取組

ア ウォーキング事業に開催

区民が気軽に参加できるウォーキング事業を実施し、地元の魅力発信、栄区への集客、地域の健康づくりを推進します。

イ 地域で子どもを支える取組

子育て世代のご利用を促進するために、文化芸術・スポーツ教室で、託児サービスを実施します。また、次代を担う子どもたちの感性を育む文化芸術に触れる機会を提供します。

ウ 障がい児・者へのスポーツ支援

障がい者福祉施設「わ〜くらぶ・さかえ」の活動への協力、ペタンクやラダーゲッターの用具貸し出しなどの支援を行います。

エ 区内施設と連携した事業の展開

公会堂・スポーツセンターに来館しづらい遠方の地域の方々を対象に、区内施設と連携し、一人でも多くの区民が文化活動・スポーツ活動に親しめる機会を提供します。

(2) 地域連携の取組

私たちグループは、地域における課題や特性を理解し、栄区文化協会、栄区体育協会、スポーツ推進委員、青少年指導員、子ども会、老人クラブ連合会、さわやかスポーツ普及委員会等と連携し、栄区における文化芸術の振興と、より良いスポーツ活動を提供していきます。

(3) 地域貢献の取組

- ・ 収益の一部を地域還元イベントや文化協会・体育協会への協賛などの財源に充当します。
- ・ 地元住民の方の雇用の場として、また区内の学校が行う職業体験・インターンシップの場として協力します。
- ・ 緑化事業を推進するなど環境保全活動に取り組みます。
- ・ 社会福祉協議会が実施する「善意銀行」や赤い羽根共同募金などの募金活動に協力します。
- ・ 障がい児・者の社会活動促進のため、福祉団体等から優先的に物品を調達します。

8 モニタリングについて

PDCA マネジメントサイクルに則り、計画から実践、評価、そして改善というプロセスを経て、さらに次の計画に反映させることにより、業務水準の向上に繋がります。

項目	内容	時期・頻度
お客様アンケート	各種商品やサービスなどお客様に満足度を調査	2回/年
ご意見箱	施設受付付近に誰でも自由に記載できるアンケート	常時
市コールセンター	市コールセンターに設置されているご意見ダイヤル	常時
オープンミーティング	区のスポーツ振興に関する各主体との意見交換会	1回/年
第三者評価	市指定の評価及び独自取組としての外部評価	1回/5年

9 管理運営経費について

別紙、収支予算書に基づき、適正に執行していきます。

私たちグループは、栄公会堂・スポーツセンターの光熱水費の節約対策を検討してまいりますが、今後、光熱水費等の値上げがある場合には、改めまして協議をお願いいたします。

10 その他

(1) 旧ふれあいショップさんぽみちの活用

私たちグループは、旧ふれあいショップさんぽみちの活用について、以下のとおり設置目的を掲げて運営を行います。

- 栄公会堂・スポーツセンターご利用者や地域の皆様の憩いの場所として活用
- 音楽活動や手工芸作品の発表の場として活用
- 新規イベントや教室事業を展開し、余暇活動や自己啓発に寄与するスペースとして活用

これらを公平・平等かつ効率的に行うため、「さんぽみち運営連絡会議」を設置し、これに伴う規程等を定めることとします。

収支予算書（総括）

1 総括表

(1) 収入

(千円 税込)

項 目	平成28年度	平成29年度	平成30年度	平成31年度	平成32年度	備考
①指定管理料	87,000					
②利用料金収入	42,302					
③スポーツ教室等事業収入	52,245					
④広告業務収入	120					
小計 (①+②+③+④) (A)	181,667	0	0	0	0	
⑤自主事業による収入 (B)	28,969	0	0	0	0	
項 目	自動販売機収入	4,501				
	物品等販売事業収入	1,731				
	レンタル事業収入	550				
	派遣指導収入	92				
	利用料金収入 (時間外)	3,904				
	スポーツ教室等事業 (時間外)	4,249				
	施設の空きコマを活用した事業収入	13,942				
合計 (A) + (B)	210,636	0	0	0	0	

(2) 支出

(千円 税込)

項 目	平成28年度	平成29年度	平成30年度	平成31年度	平成32年度	備考
①維持管理運営費用 (C)	184,481	0	0	0	0	
項 目	人件費	58,824				
	修繕費	4,320				
	設備管理費・保安警備費	33,831				
	備品購入費・消耗品費	5,835				
	外構・植栽管理費・廃棄物処理費	594				
	広報費・印刷製本費	2,160				
	光熱水費・燃料費	22,330				
	保険料	3,203				
	使用料・賃借料	8,061				
	委託料・謝金	30,438				
	公租公課	1,719				
	その他	13,166				
②自主事業による経費 (D)	26,155	0	0	0	0	
項 目	自動販売機支出	624				
	物品等販売事業支出	1,674				
	レンタル事業支出	108				
	派遣指導支出	22				
	利用料金支出 (時間外) 支出	7,317				
	スポーツ教室等事業 (時間外) 支出	3,687				
	施設の空きコマを活用した事業支出	12,723				
合計 (C) + (D)	210,636	0	0	0	0	

収支予算書（スポーツセンター）

1 総括表

(1) 収入

(千円 税込)

項 目	平成28年度	平成29年度	平成30年度	平成31年度	平成32年度	備考
①指定管理料	43,500					
②利用料金収入	30,154					
③スポーツ教室等事業収入	52,245					
④広告業務収入	120					
小計 (①+②+③+④) (A)	126,019					
⑤自主事業による収入 (B)	13,693	0	0	0	0	
項 目	自動販売機収入	3,281				
	物品等販売事業収入	1,731				
	レンタル事業収入	539				
	派遣指導収入	92				
	利用料金収入 (時間外)	3,801				
	スポーツ教室等事業 (時間外)	4,249				
	施設の空きコマを活用した事業収入	0				
合計 (A) + (B)	139,712	0	0	0	0	

(2) 支出

(千円 税込)

項 目	平成28年度	平成29年度	平成30年度	平成31年度	平成32年度	備考
①維持管理運営費用 (C)	103,792	0	0	0	0	
項 目	人件費	29,412				
	修繕費	2,160				
	設備管理費・保安警備費	16,230				
	備品購入費・消耗品費	2,984				
	外構・植栽管理費・廃棄物処理費	297				
	広報費・印刷製本費	1,296				
	光熱水費・燃料費	12,974				
	保険料	2,832				
	使用料・賃借料	7,682				
	委託料・謝金	18,143				
	公租公課	997				
	その他	8,785				
②自主事業による経費 (D)	13,179	0	0	0	0	
項 目	自動販売機支出	371				
	物品等販売事業支出	1,674				
	レンタル事業支出	108				
	派遣指導支出	22				
	利用料金支出 (時間外) 支出	7,317				
	スポーツ教室等事業 (時間外) 支出	3,687				
	施設の空きコマを活用した事業支出	0				
その他自主事業支出						
合計 (C) + (D)	116,971	0	0	0	0	

収支予算書（公会堂）

1 総括表

(1) 収入

(千円 税込)

項 目	平成28年度	平成29年度	平成30年度	平成31年度	平成32年度	備考
①指定管理料	43,500					
②利用料金収入	12,148					
③スポーツ教室等事業収入	0					
④広告業務収入	0					
小計 (①+②+③+④) (A)	55,648	0	0	0	0	
⑤自主事業による収入 (B)	15,276	0	0	0	0	
項 目	自動販売機収入	1,220				
	物品等販売事業収入	0				
	レンタル事業収入	11				
	派遣指導収入	0				
	利用料金収入（時間外）	103				
	スポーツ教室等事業（時間外）	0				
	施設の空きコマを活用した事業収入	13,942				
	その他自主事業収入	0				
合計 (A) + (B)	70,924	0	0	0	0	

(2) 支出

(千円 税込)

項 目	平成28年度	平成29年度	平成30年度	平成31年度	平成32年度	備考
①維持管理運営費用 (C)	80,689	0	0	0	0	
項 目	人件費	29,412				
	修繕費	2,160				
	設備管理費・保安警備費	17,601				
	備品購入費・消耗品費	2,851				
	外構・植栽管理費・廃棄物処理費	297				
	広報費・印刷製本費	864				
	光熱水費・燃料費	9,356				
	保険料	371				
	使用料・賃借料	379				
	委託料・謝金	12,295				
	公租公課	722				
	その他	4,381				
②自主事業による経費 (D)	12,976	0	0	0	0	
項 目	自動販売機支出	253				
	物品等販売事業支出	0				
	レンタル事業支出	0				
	派遣指導支出	0				
	利用料金支出（時間外）支出	0				
	スポーツ教室等事業（時間外）支出	0				
	施設の空きコマを活用した事業支出	12,723				
	その他自主事業支出	0				
合計 (C) + (D)	93,665	0	0	0	0	

収支予算書（総括）

2 指定管理・収入の部

		内 訳	合計金額 (千円 税込)
合計 (①+②+③+④+⑤)			181,667
①指定管理料			87,000
②利用料金収入		利用料金 (団体・個人・付帯設備)	42,302
項 目	講堂 (公会堂)		6,173
	リハーサル室 (公会堂)		1,485
	1号会議室 (公会堂)		1,746
	2号会議室 (公会堂)		747
	和室 (公会堂)		606
	付帯設備 (公会堂)		1,391
	第1体育室 (スポーツセンター)		4,536
	第2体育室 (スポーツセンター)		3,666
	研修室 (スポーツセンター)		969
	付帯設備 (スポーツセンター)		2,079
	個人利用 (スポーツセンター)		1,717
	トレーニング室 (スポーツセンター)	17,187	
③スポーツ教室等事業収入		スポーツ教室 (定期教室・当日受付教室) 参加料	52,245
④広告業務収入		広告業務収入	120

※ 必要に応じて小区分を設定しても構いません。

収支予算書（スポーツセンター）

2 指定管理・収入の部

		内 訳	合計金額 (千円 税込)
合計 (①+②+③+④+⑤)			126,019
①指定管理料			43,500
②利用料金収入		利用料金 (団体・個人・付帯設備)	30,154
項 目	講堂 (公会堂)		
	リハーサル室 (公会堂)		
	1号会議室 (公会堂)		
	2号会議室 (公会堂)		
	和室 (公会堂)		
	付帯設備 (公会堂)		
	第1体育室 (スポーツセンター)		4,536
	第2体育室 (スポーツセンター)		3,666
	研修室 (スポーツセンター)		969
	付帯設備 (スポーツセンター)		2,079
	個人利用 (スポーツセンター)		1,717
トレーニング室 (スポーツセンター)		17,187	
③スポーツ教室等事業収入	スポーツ教室 (定期教室・当日受付教室) 参加料		52,245
④広告業務収入	広告業務収入		120

※ 必要に応じて小区分を設定しても構いません。

収支予算書（公会堂）

2 指定管理・収入の部

		内 訳	合計金額 (千円 税込)
合計 (①+②+③+④+⑤)			55,648
①指定管理料			43,500
②利用料金収入		利用料金 (団体・個人・付帯設備)	12,148
項 目	講堂 (公会堂)		6,173
	リハーサル室 (公会堂)		1,485
	1号会議室 (公会堂)		1,746
	2号会議室 (公会堂)		747
	和室 (公会堂)		606
	付帯設備 (公会堂)		1,391
	第1体育室 (スポーツセンター)		
	第2体育室 (スポーツセンター)		
	研修室 (スポーツセンター)		
	付帯設備 (スポーツセンター)		
	個人利用 (スポーツセンター)		
トレーニング室 (スポーツセンター)			
③スポーツ教室等事業収入			
④広告業務収入			

※ 必要に応じて小区分を設定しても構いません。

収支予算書（総括）

3 指定管理・支出の部

	積算内訳	合計金額 (千円 税込)	
① 維持管理運営費用		184,481	
項 目	人件費	常勤職員報酬・退職給付引当金・アルバイト賃金	58,824
	修繕費	小破修繕等	4,320
	設備管理費	総合管理業務、消防設備、温水ヒーター、エレベーター、自動ドア、運動器具点検、観覧席保守点検、家用電気設備	33,635
	保安警備費	警備業務委託	196
	備品購入費	事務備品、体育用具等	1,620
	消耗品費	スポーツ教室用消耗品、事務用品・衛生用品等消耗雑材	4,215
	外構・植栽管理費	樹木管理委託	378
	廃棄物処理費	ルート回収費用、産業廃棄物処理費等	216
	広報費	地域情報誌等施設のPR	1,080
	印刷製本費	教室参加者募集用・施設リーフレット等	1,080
	光熱水費	電気代、水道代、ガス代	22,276
	燃料費	停電時自家発電装置用燃料等	54
	保険料	スポーツ教室安全保険、施設賠償保険	3,203
	使用料・賃借料	トレーニング機器、スポーツ教室施設使用料、レンタルロッカー、コピー・FAX機、AED、会計システムライセンス、衛生用品、有線使用料等	8,061
	委託料	集配金業務・保守、システム構築・保守、教室指導委託、その他	18,996
	謝金	スポーツ教室指導謝金、等	17,614
	公租公課費	事業所税(資産割・従業員割)、印紙税等	1,719
	旅費	事務局等への事務連絡等交通費	162
	通信運搬費	電話料・インターネット通信料・切手代等	314
支払手数料	入金機集配手数料他・振込手数料等	454	
会費及び負担金	地域行事への参加料 健康増進施設年会費等	98	
租税公課費	売上に係る仮受消費税等と仕入に係る仮払消費税等の差額分	5,966	

※1 次の例を参考に記載してください。

人件費・・・報酬、賃金、手当、社会保険料、福利厚生費など

※2 必要に応じて小区分を設定しても構いません。

収支予算書（スポーツセンター）

3 指定管理・支出の部

	積算内訳	合計金額 (千円 税込)	
① 維持管理運営費用		103,792	
項 目	人件費	常勤職員報酬・退職給付引当金・アルバイト賃金	29,412
	修繕費	小破修繕等	2,160
	設備管理費	総合管理業務、消防設備、温水ヒーター、エレベーター、自動ドア、運動器具点検、観覧席保守点検、家用電気設備	16,132
	保安警備費	警備業務委託	98
	備品購入費	事務備品、体育用具等	540
	消耗品費	スポーツ教室用消耗品、事務用品・衛生用品等消耗雑材	2,444
	外構・植栽管理費	樹木管理委託	189
	廃棄物処理費	ルート回収費用、産業廃棄物処理費等	108
	広報費	地域情報誌等施設のPR	756
	印刷製本費	教室参加者募集用・施設リーフレット等	540
	光熱水費	電気代、水道代、ガス代	12,920
	燃料費	停電時自家発電装置用燃料等	54
	保険料	スポーツ教室安全保険、施設賠償保険	2,832
	使用料・賃借料	トレーニング機器、スポーツ教室施設使用料、レンタルロッカー、コピー・FAX機、AED、会計システムライセンス、衛生用品、有線使用料等	7,682
	委託料	集配金業務・保守、システム構築・保守、教室指導委託、その他	5,108
	謝金	スポーツ教室指導謝金等	17,614
	公租公課費	事業所税(資産割・従業員割)、印紙税等	997
	旅費	事務局等への事務連絡等交通費	81
	通信運搬費	電話料・インターネット通信料・切手代等	157
	支払手数料	入金機集配手数料他・振込手数料等	319
会費及び負担金	地域行事への参加料 健康増進施設年会費等	49	
租税公課費	売上に係る仮受消費税等と仕入に係る仮払消費税等の差額分	3,600	

※1 次の例を参考に記載してください。

人件費・・・報酬、賃金、手当、社会保険料、福利厚生費など

※2 必要に応じて小区分を設定しても構いません。

収支予算書（公会堂）

3 指定管理・支出の部

	積算内訳	合計金額 (千円 税込)	
① 維持管理運営費用		80,689	
項 目	人件費	常勤職員報酬・退職給付引当金・アルバイト賃金	29,412
	修繕費	小破修繕等	2,160
	設備管理費	総合管理業務、消防設備、温水ヒーター、エレベーター、自動ドア、運動器具点検、自家用電気設備	17,503
	保安警備費	警備業務委託	98
	備品購入費	事務備品、体育用具等	1,080
	消耗品費	文化教室用消耗品、事務用品・衛生用品等消耗雑材	1,771
	外構・植栽管理費	樹木管理委託	189
	廃棄物処理費	ルート回収費用、産業廃棄物処理費等	108
	広報費		324
	印刷製本費	教室参加者募集用・施設リーフレット等	540
	光熱水費	電気代、水道代、ガス代	9,356
	燃料費		0
	保険料	施設賠償保険	371
	使用料・賃借料	スポーツ教室施設使用料、レンタルロッカー、コピー・FAX機、AED、会計システムライセンス、衛生用品、有線使用料等	379
	委託料	集配金業務・保守、システム構築・保守、教室指導委託、その他	13,889
	謝金		0
	公租公課費	事業所税(資産割・従業員割)、印紙税等	722
	旅費	事務局等への事務連絡等交通費	81
	通信運搬費	電話料・インターネット通信料・切手代等	157
	支払手数料	入金機集配手数料他・振込手数料等	135
会費及び負担金	地域行事への参加料	49	
租税公課費		2,365	

※1 次の例を参考に記載してください。

人件費・・・報酬、賃金、手当、社会保険料、福利厚生費など

※2 必要に応じて小区分を設定しても構いません。

収支予算書（総括）

4 自主事業・収入の部

		内 訳	合計金額 (千円 税込)
⑤ 自主事業による収入			28,969
項 目	自動販売機収入	自動販売機収入	4,501
	物品等販売事業収入	体育用具等物品販売収入	1,731
	レンタル事業収入	体育用具等レンタル事業収入	550
	派遣指導収入	行政や地域団体からの依頼等による派遣指導	92
	利用料金収入 (時間外)	貸館収入、個人利用収入	3,904
	スポーツ教室等事業収入 (時間外)	時間外スポーツ教室参加料収入	4,249
	施設の空きコマ活用事業収入	公会堂空きコマ利用事業	13,942

※ 必要に応じて小区分を設定しても構いません。

収支予算書（スポーツセンター）

4 自主事業・収入の部

		内 訳	合計金額 (千円 税込)
⑤ 自主事業による収入			13,693
項 目	自動販売機収入	自動販売機収入	3,281
	物品等販売事業収入	体育用具等物品販売収入	1,731
	レンタル事業収入	体育用具等レンタル事業収入	539
	派遣指導収入	行政や地域団体からの依頼等による派遣指導	92
	利用料金収入 (時間外)	貸館収入、個人利用収入	3,801
	スポーツ教室等事業収入 (時間外)	時間外スポーツ教室参加料収入	4,249
	施設の空きコマ活用事業収入		0

※ 必要に応じて小区分を設定しても構いません。

収支予算書（公会堂）

4 自主事業・収入の部

		内 訳	合計金額 (千円 税込)
⑤ 自主事業による収入			15,276
項 目	自動販売機収入	自動販売機収入	1,220
	物品等販売事業収入		0
	レンタル事業収入		11
	派遣指導収入		0
	利用料金収入 (時間外)		103
	スポーツ教室等事業収入 (時間外)		0
	施設の空きコマ活用事業収入	公会堂空きコマ利用事業	13,942
	その他自主事業収入		0

※ 必要に応じて小区分を設定しても構いません。

収支予算書（総括）

5 自主事業・支出の部

		内 訳	合計金額 (千円 税込)
② 自主事業による経費			26,155
項 目	自動販売機支出	自動販売機電気料金、行政財産目的外使用料	624
	物品等販売事業支出	体育用品等販売物品購入費	1,674
	レンタル事業支出	レンタル物品等購入費	108
	派遣指導支出	旅費交通費等	22
	利用料金支出 (時間外)	時間外アルバイトスタッフ賃金、光熱水費、その他	7,317
	スポーツ教室等事業支出 (時間外)	指導者謝金、傷害保険料、施設利用料、消耗品費等	3,687
	施設の空きコマ活用事業支出	指導者謝金、傷害保険料、施設利用料、消耗品費等	12,723

※ 必要に応じて小区分を設定しても構いません。

収支予算書（スポーツセンター）

5 自主事業・支出の部

		内 訳	合計金額 (千円 税込)
② 自主事業による経費			13,179
項 目	自動販売機支出	自動販売機電気料金、行政財産目的外使用料	371
	物品等販売事業支出	体育用品等販売物品購入費	1,674
	レンタル事業支出	レンタル物品等購入費	108
	派遣指導支出	旅費交通費等	22
	利用料金支出 (時間外)	時間外アルバイトスタッフ賃金、光熱水費、その他	7,317
	スポーツ教室等事業支出 (時間外)	指導者謝金、傷害保険料、教室開催施設利用料、消耗品費等	3,687
	施設の空きコマ活用事業支出		0

※ 必要に応じて小区分を設定しても構いません。

収支予算書（公会堂）

5 自主事業・支出の部

		内 訳	合計金額 (千円 税込)
② 自主事業による経費			12,976
項 目	自動販売機支出	自動販売機電気料金、行政財産目的外使用料	253
	物品等販売事業支出		
	レンタル事業支出		
	派遣指導支出		
	利用料金支出 (時間外)		
	スポーツ教室等事業支出 (時間外)		
	施設の空きコマ活用事業支出	指導者謝金、傷害保険料、施設利用料、消耗品費等	12,723
	その他自主事業支出		

※ 必要に応じて小区分を設定しても構いません。