

令和 7 年度  
横浜市栄公会堂・スポーツセンター  
事業計画書

指定管理者 横浜市スポーツ協会・KPB・さかえ区民活動協会  
共同事業体

## 目次

1	基本方針 .....	3
2	運営実施体制・職員配置について .....	3
3	施設の平等・公平な利用の確保について .....	4
4	施設の効用の最大限発揮について .....	5
5	施設管理について .....	9
6	安全管理について .....	10
7	地域との協力について .....	12
8	モニタリング計画について .....	12
9	管理運営経費について .....	12

# 令和 7 年度 横浜市栄公会堂・スポーツセンター事業計画書

## 1 基本方針

### (1) 3つの基本方針

栄区運営方針の基本目標である「未来を育む 暮らしつづけたいまち さかえ」を実現するために、次のとおり栄公会堂・スポーツセンター管理運営の基本方針を策定しました。

#### 【栄公会堂・栄スポーツセンターの基本方針】

基本方針① 栄区民から愛される施設にします。

基本方針② 環境保護に配慮した安全な管理と緊急体制を確立します。

基本方針③ 栄区民のつながりを育みながら、地域の持続的な発展に貢献します。

#### 【栄公会堂の基本方針】

基本方針④ 多世代が集う機会を増やし、交流を促します。

基本方針⑤ 栄区の文化芸術の拠点としての価値を高めます。

#### 【栄スポーツセンターの基本方針】

基本方針⑥ スポーツで多世代の健康づくりを推進します。

基本方針⑦ 栄区のスポーツ・健康づくりの拠点として施設の価値を高めます。

基本方針は、管理運営に係る全てのスタッフに浸透させ、どんな場面でもこの基本方針に立ち返ることで、次の目標を達成します。

### (2) 令和 7 年度栄公会堂・スポーツセンター数値目標

□ 延利用者数	401,000 人
□ 利用料金収入	36,431,000 円
□ 教室参加料収入	45,555,000 円
□ 健康増進プログラムの実施	年間 2,500 回以上

### (3) 令和 7 年度の重点項目

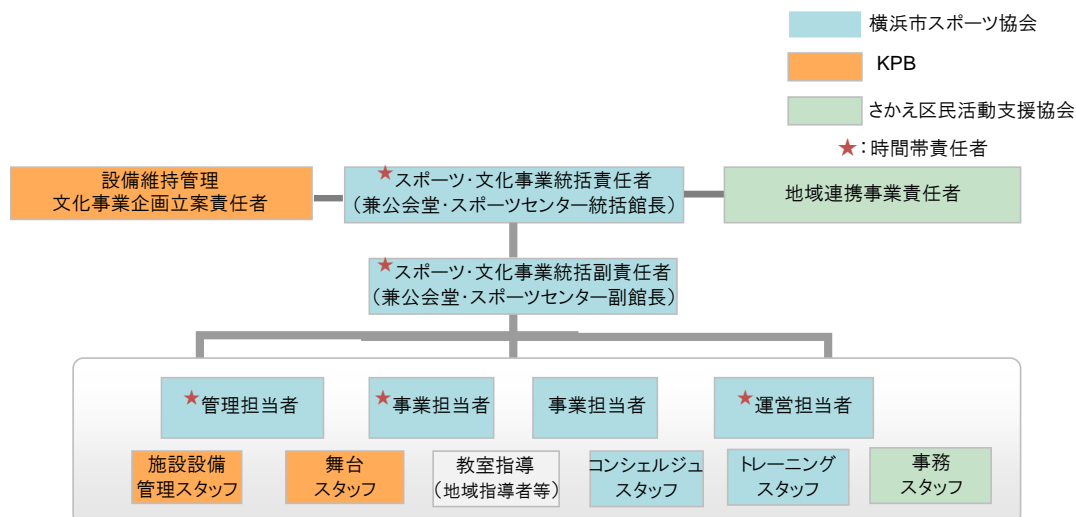
栄スポーツセンターの基本方針に沿って、令和 7 年度は次の業務に重点的に取り組みます。

- ア 新たな利用者と呼び込む魅力あるサービスを提供します
- イ あらゆる区民がスポーツを楽しめる場を提供します
- ウ 安全・安心・快適な施設運営を実施します

## 2 運営実施体制・職員配置について

私たちは共同事業体として、施設管理運営に関する総括、施設設備の維持管理や文化事業、地域連携活動などの業務担当により各々の総合力を活かして、安全かつ効率的な管理運営体制を構築します。

## (1) 栄公会堂・スポーツセンターの管理運営体制



職務	人数	有する資格等
統括責任者(館長)	1	防火管理者、体育施設管理士ほか
運営責任者(副館長)	1	サービス介助士、健康運動指導士ほか
施設維持管理・文化事業企画立案責任者	1	
地域連携事業責任者	1	
管理担当	1	
運営担当	1	
事業担当	2	
コンシェルジュスタッフ	1日8名	スポーツセンター5名、公会堂3名
トレーニング室スタッフ	1日3名	

## (2) 研修計画

下記の研修を実施します。

研修名	対象	日程
心肺蘇生・AED 操作研修	全スタッフ	4月
ノーマライゼーション研修	全スタッフ	5月
人権研修	全スタッフ	5月
個人情報保護研修	全スタッフ	6月
公共サービス従事者研修(条例解釈、コンプライアンス)	全スタッフ	6月
接遇研修	全スタッフ	5月
インストラクター研修	指導職員、スタッフ	隔月
マネジメント研修	主任・副主任	年1回

## 3 施設の平等・公平な利用の確保について

### (1) 公共性・公平性に基づいた利用の確保

- ア 公共サービス従事者研修の実施
- イ 人権啓発推進者(所長)の配置、人権研修の実施
- ウ サービス介助士(副所長)によるノーマライゼーション研修
- エ 横浜市の子育て家庭応援事業『ハマハグ』スポットとして協力
- オ 受付に「筆談具」「老眼鏡」「コミュニケーションボード」を用意

## (2) 多言語化に関する取組

- ア ホームページにて多言語化対応の機能を設けます。
- イ 外国人のお客様とのコミュニケーションには、ポータブルの翻訳アプリを使用するほか、館内サインなど、ご案内には「やさしい日本語」を取り入れます。また、緊急時に外国語の放送原稿を用意し、ご案内できるよう準備します。

## (3) 障がい児・者が安全にいきいきと活動できる栄区へ

- ア 初級障がい者スポーツ指導員を活用した事業を実施します。栄区パラフェスタ 2025 を栄区と協働して実施し、インクルーシブ事業を展開します。
- イ 利用の動線、設置物、駐車場などを事前にご確認いただくために、ホームページに 360 度ビューを設定し、利用案内にて確認できるように表記します。
- ウ 障がいのある方が不便なくご利用いただけるよう車いす対応の自動販売機やバリアフリー卓球台などハード面を整えます。

# 4 施設の効用の最大限発揮について

## (1) 栄公会堂・スポーツセンタープロモーション計画

施設特性と周辺環境を最大限に活用し、お客様に魅力溢れるプログラムを提供し、文化・スポーツに親しむ機会を増やします。ホームページ（アクセシビリティ対応）を最大限に活用し、プロモーションを展開します。

### ア 広報計画

教室事業の募集開始時期を踏まえながら、紙媒体や各種ウェブサイトへの積極的な事業PRなど計画的な広報活動を展開します。

体育室の空き情報や駐車場の混雑予測は、館内掲示やホームページ等の SNS を活用し、手軽に確認できるようにします。

### ■媒体別スケジュール

媒体名	内容	4月	5月	6月	7月	8月	9月	10月	11月	12月	1月	2月	3月
広報よこはま区版	教室募集 施設情報	●	●	●	●	●	●	●	●	●	●	●	●
WEBサイトPR													
ポスティング						●						●	
区内公共施設			●			●			●			●	
区内小学校・幼稚園等			●			●			●			●	
区内公共施設	イベント情報 施設情報												
WEBサイトPR		→											
区内小学校・幼稚園等		→											

### イ 利用促進策

- ・ 濱ともカードによる高齢者の利用促進

横浜市健康福祉局「優待施設利用促進事業」に協力し、65 歳以上の方を対象に毎月 5 日・15 日に、カード提示で公会堂の当日受付教室（一部）の参加料割引、スポーツセンターのトレーニング室の利用料金 300 円を 100 円割引きます。

- ロビーの有効活用

ロビーコンサートや各種作品展等を実施し、区民の交流が生まれるスペースとして、有効活用します。

- 子育て世代が参加しやすい親子向け教室やイベントを実施します。
- 大型荷物やシューズなどを保管できる月極ロッカーサービスを実施します。

## (2) 教室計画

私たちは栄区民のスポーツ実施率を高めるために、公益スポーツ団体の強みである多種目・多世代への豊富なプログラムによって教室事業を構成します。

また、市内で最も高齢化率の高い栄区の公会堂・スポーツセンターとして、高齢者を中心とした多世代に向けたプログラムを実施します。

### ■スポーツセンター教室事業

No.	教室名	種別	対象	曜日	時間 区分	室場	期数	年間回数	募集 人数	単価
1	親子体操①	事前	2歳～年長と保護者	土	A	2体	4	47	40	600
2	親子体操②	事前	2歳～年長と保護者	土	A	2体	4	47	40	600
3	お元気体操①	事前	60歳以上	火	A	研修室	4	44	18	600
4	お元気体操②	事前	60歳以上	火	A	研修室	4	44	18	600
5	初めてのピラティス①	事前	16歳以上	火	B	研修室	4	44	18	1,100
6	初めてのピラティス②	事前	16歳以上	火	B	研修室	4	44	18	1,100
7	いきいき体操 ビギナー	事前	60歳以上	木	B	1体	4	49	100	550
8	いきいき体操 Ver.UP	事前	60歳以上	金	B	1体	4	48	100	600
9	アクティブエクササイズ	事前	65歳未満	金	C	1体	4	48	100	650
10	セルフケア体操	事前	フレイル予防	月	A	研修室	4	30	18	550
11	リハビリスポーツ	事前	脳血管疾患経験者など	月	A	研修室	4	30	18	550
12	いきいき体操ベーシック	事前	60歳以上	水	A	2体	4	48	80	550
13	いきいき体操ステップ	事前	60歳以上	水	A	2体	4	48	80	550
14	火曜ヨガ①	事前	16歳以上	火	A	2体	4	44	80	700
15	火曜ヨガ②	事前	16歳以上	火	A	2体	4	44	80	700
16	シェイプアップエクササイズ	事前	16歳以上	金	A	2体	4	48	80	650
17	キッズバレエ	事前	年中～小学1年生	金	D	研修室	4	48	15	800
18	大人ためのクラシックバレエ	事前	16歳以上	金	D	研修室	4	48	15	1,100
19	EIベックスDANCEBOX	事前	小学1～3年生	火	D	研修室	4	40	15	1,900
20	骨盤コンディショニング①	事前	16歳以上	水	A	研修室	4	48	15	1,100
21	骨盤コンディショニング②	事前	16歳以上	水	A	研修室	4	48	15	1,100
22	Jrバドミントン教室	事前	小学4～6年生	金	E	1半	4	44	30	1,170
23	Jrバスケットボール	事前	小学4～6年生	金	E	1半	4	40	30	1,600
24	ソフトヨガ	事前	16歳以上	水	B	2体	4	48	80	600
25	バドミントン教室（初・中級）	事前	16歳以上	木	A	1体	4	44	55	1,170
26	太極拳教室	事前	16歳以上	木	C	1体	4	40	96	670
27	水曜卓球①	事前	16歳以上	水	A	1体	4	44	56	950
28	水曜卓球②	事前	16歳以上	水	B	1体	4	44	56	950
29	金曜卓球・プラス	事前	16歳以上	金	A	1半	4	44	56	950
30	初めてのフラダンス	事前	16歳以上	木	A	研修室	4	49	15	800
31	エンジョイフラダンス	事前	16歳以上	木	A	研修室	4	49	15	800
32	ジュニアスクール・ホップ	事前	年中～小学1年生	金	E	2体	4	48	40	650
33	ジュニアスクール・マックス	事前	小学2～6年生	金	E	2体	4	48	40	650
34	らくらく太極拳	当日	16歳以上	火	C	2体	1	48	80	600
35	水曜ZUMBA	当日	16歳以上	水	C	2体	1	49	80	650
36	アロマストレッチ	当日	16歳以上	水	F	研修室	1	49	18	700
37	木曜エアロビクスボクシング	当日	16歳以上	木	B	2体	1	50	80	650
38	シェイプアップエアロビクス	当日	16歳以上	金	B	2体	1	49	80	650
39	金曜ZUMBA	当日	16歳以上	金	B	2体	1	49	80	650
40	シェイプアップエアロ・金曜ZUMBA通し	当日	16歳以上	金	O	2体	1	48	0	1,000
41	エンジョイ！バレーボールタイム	当日	16歳以上	金	F	1半	1	49	25	650
42	エンジョイ！バスケタイム①	当日	16歳以上	土	F	1半	1	49	25	600
43	エンジョイ！バスケタイム②	当日	16歳以上	土	深夜	1半	1	48	25	600
44	エンジョイ！バスケタイム(通し)	当日	16歳以上	土	深夜	1半	1	48	0	800
45	水曜ナイトヨガ	当日	16歳以上	水	深夜	研修室	1	49	18	650
46	NEWさんぽみち教室	事前	16歳以上	金	C	さんぽ	4	48	15	600
47	キッズチアダンス（横浜エクセレンス）	事前	小学1～6年生	金	E	研修室	4	40	15	1,250
48	バドミントン・プラス	事前	16歳以上	金	D	1半	4	44	33	1,170
49	関節ととのえ塾	事前	16歳以上	火	C	研修室	4	44	10	1,110
50	日曜モーニングヨガ	当日	16歳以上	日	早朝	2体	1	47	80	650
51	コアトレ	当日	16歳以上	火	A	研修室	1	45	18	800
52	マンスリー イベント①	イベント	16歳以上	水	B	2体	1	3	50	1,100
53	マンスリー イベント②	イベント	16歳以上	月	B	2体	1	3	50	1,100
54	夏休み子ども特別講座	イベント	小学生	金	C	2体	1	2	40	1,100

### (3) お客様への支援策

お客様の利用目的を的確に汲み取り、適切な対応を素早く行うとともに、楽しく、安全に利用していただけるよう、次の支援策に取り組みます。

#### ア 団体・サークル活動への支援

講師紹介、サークル設立に向けたアドバイスなどを行います。また、「横浜スポーツ・レクリエーションフェスティバル」において、ダンスや体操などで活動する地元スポーツサークルの成果発表の場を提供します。公会堂講堂利用区分においては、お客様にとって、より利便性を高めるべく区分の分割化をしています。今年度も引き続き利便性向上を図るため導入していきます。

#### イ トレーニング支援

##### ・初回ご利用時の支援

インストラクターが健康状態やトレーニングの目的などを聞き、利用方法などを丁寧に説明します。また、希望されるお客様に対し、トレーニングメニューを作成します。

##### ・マルチスタンプクーポン

利便性の向上、利用促進のためスマートフォンで利用できるデジタル回数券を販売します。

#### ウ Wi-Fi スポットの設置

館内に設置した Wi-Fi は、競技団体向けに大会ウェブ速報の活用を提案するなど、スポーツ会場として利便性の良い施設づくりを進めます。

#### エ お支払の利便性向上

スポーツセンター窓口においてクレジットカード・電子マネー・QR コードによるキャッシュレス決済のほか、インターネットによる教室参加申込では、クレジットによる支払いを可能とします。

### (4) スポーツセンターにおける自主事業計画

#### ア 基本時間外・年末年始の拡大営業

月～金曜日は 22 時までの深夜営業、日曜・祝日は午前 7 時 30 分からの早朝営業を実施します。スポーツ施設条例施行規則で定められている 12 月 28 日から翌年 1 月 4 日までの 8 日間の休館日を、12 月 30 日から翌年 1 月 3 日までの 5 日間とし、3 日間営業日を拡大します。

#### イ 飲食・物販・レンタル事業

お客様ニーズをとらえた飲料自動販売機を設置します。自動販売機は電子マネー端末併設、災害用ベンダー機等を備えた機器を導入します。また、多様な種目で利用されるお客様を想定し、ラケット・シューズなどをレンタルします。スポーツ用品の物販では市内小売業者の GALLERY・2 協力による物販コーナーを設置します。

#### ウ ウォーキング・ランニング事業

- ・ウォーキング・ランニングステーションとして、スポーツセンターを基点としたオリジナルマップを配布するほか、ロッカーの貸し出し等を行います。

■ステーションで提供するサービス(1回110円)  
・ロッカー・シャワー利用、オリジナルマップ配布

- ・横浜マラソンチャレンジ枠事業を開催します。

#### エ 「スポーツ・レクリエーション・フェスティバル」開催

10 月のスポーツの日を中心に全市的に行われる「スポーツ・レクリエーション・フェスティ

バル」を区民・利用者還元イベントとして開催します。

#### オ ヘルスプロモーション事業

代表団体は、栄スポーツセンターにおける健康増進施設及び指定運動療法施設の運営者として認定されています。令和7年度は次の事業に取り組みます。

- ・運動療法の一環として、横浜市の心臓リハビリテーション推進事業に協力します。
- ・整形外科系運動指導『関節ととのえ塾』や機能改善系運動指導『リハビリ教室』の開催
- ・栄区内の地域団体・施設への健康づくり派遣事業

### (5) 公会堂における自主事業計画

#### ア 鑑賞事業とワークショップ事業

区民が集い賑わいある空間を創出すべく、クラシックなどの公演や演劇鑑賞会等を実施します。

#### イ アウトリーチ鑑賞会・体験会

栄図書館において体験教室を開催し、公会堂に来館されたことのない方へのPR活動を行います。

#### ウ ロビーコンサート・教室発表会

ロビーを活用し、気軽に音楽やダンスが楽しめるミニコンサートの開催をします。また、教室参加者がレッスンの成果を発表する機会を提供します。

#### エ 空きコマを活用したカルチャー教室の開催

公会堂の諸室の利用予約の入っていない空きコマを有効利用し、多くの区民の皆様が公会堂に足を運んでいただけるよう、多種多様な教室事業を実施します。

### ■ 公会堂自主事業一覧

No.	教室名	種別	対象	曜日	時間 区分	室場	期数	年間 回数	募集 人数	1回 単価
1	お茶の作法	事前	16歳以上	火	B	和室	4	24	16	1,500
2	心を豊かにする書道①	事前	16歳以上	木	B	1号	4	24	15	1,200
3	心を豊かにする書道②	事前	16歳以上	木	B	1号	4	24	12	1,200
4	大人のたしなみ書道	事前	16歳以上	木	B	2号	4	24	12	1,200
5	ウクレレ（入門）	事前	16歳以上	火	B	2号	4	24	20	850
6	ウクレレ（初級）	事前	16歳以上	火	B	2号	4	24	20	850
7	ボイストレーニング（初級）	事前	16歳以上	火	A	2号	4	24	20	850
8	ボイストレーニング（中級）	事前	16歳以上	火	A	2号	4	24	20	850
9	昭和の歌声タイム	当日	16歳以上	月	A	1号	4	24	60	550
10	パッチワーク教室	事前	16歳以上	火	A	さんぽ	4	23	10	800
11	篆刻（てんこく）	事前	16歳以上	木	A	2号	4	24	15	1,200
12	さんぽみちガーデン講座	イベント	16歳以上	0	A	さんぽ	4	1	10	600
13	ベビーとヨガ	事前	16歳以上	水	B	和室	4	24	10	1,000
14	かんたんストレッチ	当日	16歳以上	月・金	A	さんぽ	4	24	20	600



## 5 施設管理について

### (1) 施設の点検計画

#### ア 日常点検

『日常点検チェックシート』に基づいて、点検項目と回数、ルート等を定め、職員が1日6回目視・触診等により行い、異常・不具合箇所、遺失物の早期発見に努めます。

#### イ 定期点検

施設の老朽化に伴い、建物・設備維持管理の品質保持のために、毎月の定期点検を実施します。不具合箇所が発見された場合は、栄区地域振興課に至急報告します。構成団体ケイミックスパブリックビジネスが計画的に点検を実施します。

### (2) 修繕計画

令和7年度の修繕計画は次のとおりです。基準額（税込440万円）を超える場合でも、コストバランスを考慮のうえ、執行が必要と判断する場合は、当協会負担による修繕を検討します。

予定する主な修繕	場所	内容
講堂機材改修	公会堂	音響機器改修等
防犯カメラ改修	スポーツセンター	防犯カメラの改修
経年劣化による修繕	施設内	スポーツ器具及び消防設備等の改修

### (3) 清掃計画

予防清掃により汚損の発生頻度を少なくし、管理コスト縮減と快適性を保持します。

#### ■ 日常清掃計画

清掃箇所	頻度
衛生設備(トイレ、更衣室、シャワー室 等)の洗浄	1日3～6回
体育室	適宜(モップ清掃は1日6回)
ロビー、廊下、自動販売機周辺	1日1回以上
窓、鏡	適宜
器具倉庫、機械室	1日1回以上
事務室	適宜
出入り口マット	1日1回以上

#### ■ 定期清掃計画

清掃箇所	内容	回数
床清掃(通常)	材質にあわせた清掃方法で汚れ箇所を重点的に実施する 洗浄(モルタル等): 除塵し、モップがけ 洗浄・ワックス(タイル部等): 除塵、ポリッシャー・ワックスがけ カーペット(カーペット部): シャンピングまたはクリーニング	12回/年
床定期清掃	通常清掃でワックス掛けを行っている部分の汚れ・ワックスをはく離する	1回/年
ガラス・鏡	洗剤にて汚れを落とし、水切りして拭き取る	2回/年
シャワー室壁面	壁面の汚れの除去、床面や排水溝のゴミの除去を行う。 年2回シャワーヘッドの分解清掃を実施する	適宜
換気扇・ガラリ	付着したホコリ等を除去し、適切な換気能力を維持する	1回/年

### (4) 外構管理計画

外構の点検は、落ち葉清掃や害虫発生、マンホールや点字ブロックの浮きを1日2回以上実施し、状態を確認します。不具合や危険箇所を発見した場合は、直ちにフェンスなどの設置により「触れない」「近寄らない」などといった安全確保を行い、早急な対応を行ないます。

## (5) 植栽管理計画

日常的な植栽点検や建物周囲の落ち葉清掃は、外構点検に併せて行います。樹木の剪定作業等は、高所作業や、専用薬剤の散布など高度な専門的技術を伴う施工が必要となるため、構成団体により実施します。

### ■植栽管理業務

植栽管理	内容	実施月
低木刈込	枝つめ・枝すかしを行う。樹木の基本の形を整え、余分な枝を取り除く	6・11月
除草	機械、または人力除草	6・11月
薬剤散布	けむし・アブラムシ等の樹木への寄生虫防除	6・11月
施肥	樹木にあった肥料を適期に与える	11月
中・高木剪定	樹木の育成状況により適宜選定を実施	適宜

## (6) SDGs の取組

令和7年度は、地域で文化・スポーツができる場を、年齢・性別・障害の有無に関わらず参加できるプログラムを提供することで、目標3『すべての人に健康と福祉を』に取り組めます。

## 6 安全管理について

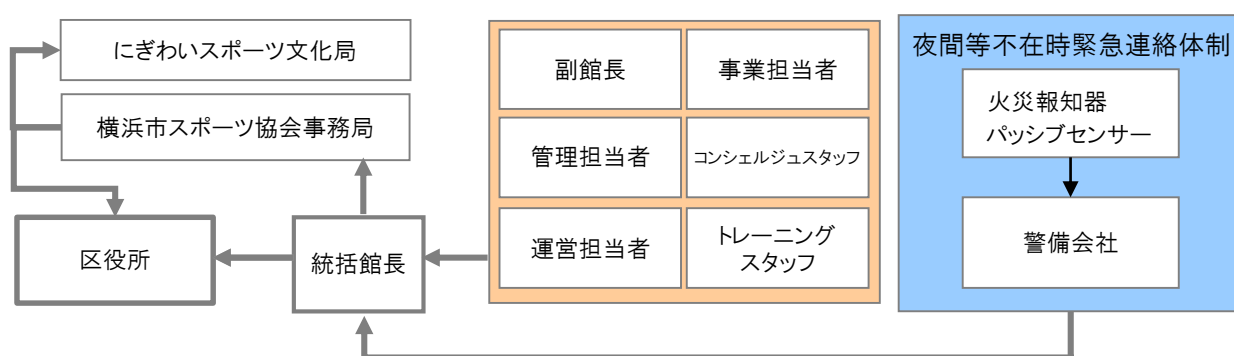
### (1) 日常安全管理

日常点検計画に基づき、施設巡回点検を実施します。また、消防計画に基づき自衛消防訓練として次の訓練を行います。

訓練計画	対象	内容
消火訓練(11月)	全スタッフ	栄消防署協力のもと火災を想定した訓練
参集訓練(9月)	常勤職員	当協会事務局本部と連携した職員参集訓練
避難誘導訓練(11月)	職員・アルバイト・外部講師	震度5強の地震を想定したお客様を含めた訓練

### (2) 緊急・救急体制及び通常時の体制

#### ■緊急時の連絡体制



#### ア 急病人及び負傷者への対応

急病人や負傷者が発生した場合は、即時に現場に急行し初期対応します。重篤と判断した場合は救急車の要請をするとともに、必要に応じてAEDを使用します。救急隊の到着まで、一次救命措置を行います。

#### イ 軽症者への対応

軽症者は、救護室等で応急処置を行った後、近隣病院などを紹介します。

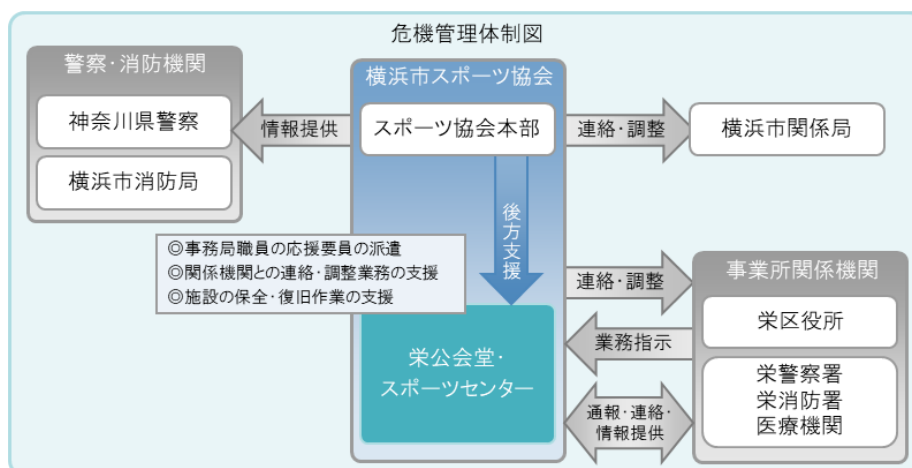
## ウ 有資格者の配置と訓練

常勤職員は、横浜市消防長認定の応急手当普及員の資格取得者を配置し、栄公会堂・スポーツセンターに従事する全スタッフを対象に心肺蘇生法・AED 操作研修を実施します。

### (3) 危機管理体制

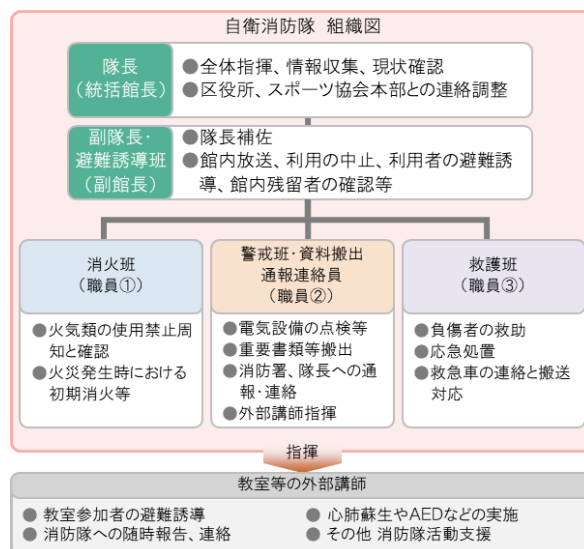
緊急時において迅速かつ効果的な対応を行うため、危機管理体制を確立します。施設での緊急連絡体制とともにスポーツ協会全体の危機管理組織体制を確立し行動します。

#### ■危機管理体制



「指定管理者災害対応マニュアル」及び「災害時等における施設利用の協力に関する協定」に基づき行動します。

また、災害時の万全な対応を可能とするために、栄公会堂・スポーツセンターの消防計画にもとづき、自衛消防隊を組織します。災害発生時は、自衛消防隊の各役割のもと、お客様の安全確保を第一に避難誘導や応急救護等の行動を迅速かつ的確に行います。



### (4) 休館日・夜間（閉館後）警備体制

休館日・夜間の施設内外の警備は、外部からの建物内侵入を阻止するために、神奈川県公安委員会から認定を受けた警備業者による機械警備及び巡回警備を実施します。常時セットする機械警備での警戒に加え、夜間に1回の巡回を実施し、直接現場確認をするようにします。

巡回警備時には施錠の確認のほか、人の潜伏や火種がないかを特に注意します。

### (5) 補償体制

建築物などの設備構造上の欠陥あるいは管理上の不備等に起因して、お客様に身体的傷害や財物損壊を与えた場合に備え、施設賠償責任保険に加入します。

#### ■加入する施設賠償責任保険

保険種類	保険内容	補償限度額
施設賠償責任保険	施設側の瑕疵により、お客様に対する身体及び物品等に被害が発生した場合の賠償保険	対人：1人につき1億円、1事故につき1億円 期間中1億円 対物：1事故につき1億円、期間中1億円

## 7 地域との協力について

### (1) 地域支援の取組

#### ア 地域で子どもを支える取組

- ・子育て世代の家族でのご利用を促進するために、親子スポーツ教室の開催など子育て支援サービスを実施します。

#### イ 障がい児・者へのスポーツ支援

- ・障がい者団体「わ〜くらぶ・さかえ」などの自主サークルの活動への協力、ボッチャやグラウンドゴルフの用具貸し出しや、ニュースポーツの紹介や地域交流会などへの支援を行います。
- ・パラフェスタさかえの開催に公会堂・スポーツセンターともに協力します。

#### ウ 高齢者の生きがい・健康づくりへの支援

定期教室でシニア世代対象プログラムを実施する他、当館から離れた場所で文化・スポーツ教室を開催することで、区全域において健康づくりを支援します。

### (2) 地域連携の取組

私たち共同事業体は、区民の文化・スポーツ活動の活性化のため、栄区文化協会、栄区スポーツ協会、栄区スポーツ推進委員、栄区青少年指導員、栄区子ども会、栄区シニアクラブ連合会、栄区さわやかスポーツ普及委員会と連携し、区民へより良いスポーツ活動を提供していきます。

### (3) 地域貢献の取組

- ・地元の事業者として、地域のための寄付・協賛などのチャリティ活動に取り組みます。
- ・公会堂・スポーツセンターで使用する物品について、できるだけ地元商店会等を活用していきます。
- ・障がい児・者の社会活動促進のため、福祉団体等からも物品を調達します。

## 8 モニタリング計画について

PDCA マネジメントサイクルに則り、計画から実践、評価、そして改善というプロセスを経て、さらに次の計画に反映させることにより、業務水準の向上に繋がります。

### ■セルフモニタリング(自己評価)

項目	内容	時期・頻度
自己評価チェックシート	スポーツセンターコンシェルジュマニュアルに基づくチェックシート	年1回～4回
覆面調査	法人本部による覆面調査	2月／年1回

### ■第三者からの評価とモニタリング

項目	内容	時期・頻度
オープンミーティング	区のスポーツ振興に関する各主体との意見交換会	1回／年
外部モニタリング	指定管理者独自の取組による第三者機関のモニタリング	指定4年目
お客様アンケート	各種商品やサービスなどお客様に満足度を調査	2回／年
ご意見箱	施設受付付近に誰でも自由に記載できるアンケート	常時
市コールセンター	市コールセンターに設置されているご意見ダイヤル	常時

## 9 管理運営経費について

別紙、収支予算書に基づき、適正に執行していきます。

横浜市スポーツ協会では、栄公会堂・スポーツセンターの光熱水費の節約対策を検討してまいりますが、今後、光熱水費等の値上げがある場合には、改めまして協議をお願いいたします。

## 収支予算書

## 1 総括表

## (1)収入

(千円、税込み)

項 目		令和4年度	令和5年度	令和6年度	令和7年度	令和8年度	合計	備考
①指定管理料		86,815	90,996	92,242	93,398		363,451	
②施設運営収入 (A)		17,307	83,053	79,831	80,418		260,609	
項 目	利用料金収入	2,860	44,420	39,440	35,061		121,781	
	スポーツ教室等事業収入	599	38,090	40,291	45,257		124,237	
	文化系教室収入	0	543	0	0		543	
	託児事業収入	0	0	0	0		0	
	広告業務収入	0	0	100	100		200	
	その他	13,848	0	0	0		13,848	
③自主事業による収入		344	14,088	12,089	8,895		35,416	
項 目	スポーツ教室等事業(時間外)	0	329	349	298		976	
	飲食事業	0	0	0	0		0	
	物販事業	311	5,266	3,558	3,576		12,711	
	利用料金収入(時間外)	0	758	1,328	1,370		3,456	
	施設の空き時間を活用した事業収入	0	6,609	5,763	2,794		15,166	
	その他(ヘルスプロモーション事業)	33	1,126	1,091	857		3,107	
合計(②+③)		17,651	97,141	91,920	89,313		296,025	

## (2)支出

(千円、税込み)

項 目		令和4年度	令和5年度	令和6年度	令和7年度	令和8年度	合計	備考
④維持管理運営費用 (B)		104,354	177,142	175,036	174,602		631,134	
項 目	人件費	32,446	56,319	52,603	58,664		200,032	
	修繕費	4,400	4,400	4,400	4,400		17,600	
	設備管理費・保安警備費	29,706	33,144	33,144	33,753		129,747	
	備品購入費・消耗品費	1,414	6,545	3,801	2,685		14,445	
	外構・植栽管理費・廃棄物処理費	518	526	501	713		2,258	
	広報費・印刷製本費	3,080	550	100	130		3,860	
	光熱水費・燃料費	11,580	21,799	17,737	15,489		66,605	
	保険料	107	1,364	1,248	955		3,674	
	使用料・賃借料	2,746	7,589	8,896	7,703		26,934	
	委託料・報償費	4,543	28,085	30,645	32,906		96,179	
	公租公課	6,123	8,540	8,734	6,940		30,337	
	旅費	83	83	58	78		302	
	会議賄い費	0	0	0	0		0	
	通信運搬費	468	468	455	543		1,934	
	支払手数料	533	533	461	433		1,960	
	会費及び負担金	132	132	268	54		586	
	事務経費本部分	6,475	7,065	11,985	9,156		34,681	
	その他	0	0	0	0		0	
⑤自主事業による経費		112	10,995	9,126	8,109		28,342	
項 目	スポーツ教室等事業(基本時間外)	0	285	325	204		814	
	飲食事業	0	0	0	0		0	
	物販事業	90	1,959	1,347	1,012		4,408	
	基本時間外事業		758	3,218	3,513		7,489	
	施設の空き時間を活用した事業	0	6,306	3,662	2,618		12,586	
	その他	22	1,687	574	762		3,045	
合計(④+⑤)		104,466	188,137	184,162	182,711		659,476	

## 収支予算書

## 2 指定管理・収入の部

		内 訳	合計金額 (千円、税込み)
合計 (A)			80,418
利用料金収入			35,061
項 目	講堂(公会堂)	団体利用料	4,617
	1号会議室(公会堂)	団体利用料、カルチャー教室会場料	1,174
	2号会議室(公会堂)	団体利用料、カルチャー教室会場料	530
	和室(公会堂)	団体利用料、カルチャー教室会場料	211
	リハーサル室(公会堂)	団体利用料	1,083
	付帯設備利用料金 (公会堂)	音響設備、照明設備等	477
	第1体育室(団体) (スポーツセンター)	団体利用料、教室会場料	4,101
	第2体育室(団体) (スポーツセンター)	団体利用料	2,965
	研修室(団体) (スポーツセンター)	団体利用料	894
	体育室(個人) (スポーツセンター)	体育室個人利用料	1,311
利用料金収入(駐車場)			
スポーツ教室等事業収入		教室参加料(スポーツセンター)	45,257
文化系教室収入		教室参加料(スポーツセンター)	
託児事業収入			
広告業務収入		広告料(スポーツセンター)	100
その他			

## 収支予算書

## 3 指定管理・支出の部

		積 算 内 訳	合計金額 (千円、税込み)
合計 (B)			174,602
項 目	人件費	・常勤職員報酬(報酬、手当、社会保険料、福利厚生費、退職給付費) 事業統括責任者 1名、事業統括副責任者1名 地域連携事業責任者 1名 管理担当者 1名 運営担当者 1名 事業担当者 2名 ・非常勤職員給与	58,664
	(給与・賃金)	常勤職員給与、アルバイト賃金	45,441
	(職員手当)		8,005
	(給付費)		37
	(退職給付引当金繰入額)		1,303
	(福利厚生費)		3,878
	修繕費		4,400
	(駐車場に係るもの)		
	(その他)	エントランス防水修繕、講堂機材改修等	4,400
	設備管理費	設備管理・定期点検業務、舞台設備定期点検	33,555
	保安警備費	機械・夜間警備	198
	備品購入費		
	消耗品費		2,685
	(駐車場に係るもの)		
	(その他)	事務・衛生消耗品、教室消耗品	2,685
	外構・植栽管理費	樹木剪定・除草業務委託	440
	廃棄物処理費	「市役所ごみゼロルート回収」費用、大型ゴミ処分費用	273
	広報費		100
	印刷製本費		30
	光熱水費		15,489
	(電気)		8,952
	(ガス)		4,228
	(水道)		2,309
	燃料費		
	保険料		955
	(施設賠償責任保険)		47
	(火災保険・自動車保険)		
	(その他)	レクリエーション(教室)保険	908
	使用料・賃借料		7,703
	(市への支払)		
	(リース料)	券売機・トレーニングマシン等機器リース等	3,566
	(その他)	教室施設利用料	4,137
	委託料		19,134
	(駐車場に係るもの)		
	(その他)	舞台操作業務、運動器具点検、現金集配金業務 他	19,134
	報償費	講師謝金	13,772
	公租公課費		6,940
	(事業所税)		
	(消費税)		6,938
	(印紙税)		2
	(その他)		
	旅費	事務局への交通費等	78
	会議滞在費		
	通信運搬費	電話料、インターネット通信料、切手代 他	543
	支払手数料	集配手数料、振込手数料 他	433
	会費及び負担金		54
	(職員等研修費)		
	(その他)	地域活動費、暴力追放センター会費等	54
	事務経費本部分		9,156
	その他		

収支予算書

4 自主事業・収入の部

		内 訳	合計金額 (千円、税込み)
合計			8,895
項 目	スポーツ教室等事業(時間外)	参加料	298
	飲食事業		
	物販事業	・自動販売機収入 ・スポーツ用具等物販・レンタル収入	3,576
	利用料金収入(時間外)	利用料	1,370
	施設の空き時間を活用した事業収入	カルチャー教室参加料、鑑賞事業	2,794
	ヘルスプロモーション事業	出張教室参加料 等	565
	その他	イベント収入等	292



収支予算書

5 自主事業・支出の部

		内 訳	合計金額 (千円、税込み)
合計			8,109
項 目	スポーツ教室等事業(時間外)		204
	飲食事業		
	物販事業	目的外使用料、自動販売機事業電気代、物販仕入れ代	1,012
	基本時間外事業	深夜帯アルバイト賃金、光熱水費	3,513
	ヘルスプロモーション事業	出張教室事業経費 等	278
	施設の空き時間を活用した事業	カルチャー教室・鑑賞事業経費(報償費、使用料等)	2,618
	その他	イベント運営費等	484

## 収支予算書

## 1 総括表

## (1)収入

(千円、税込み)

項 目		令和4年度	令和5年度	令和6年度	令和7年度	令和8年度	合計	備考
①指定管理料		55,621	57,780	58,464	58,208		230,073	
②施設運営収入 (A)		728	10,724	11,578	8,092		31,122	
項 目	利用料金収入	728	10,724	11,578	8,092		31,122	
	スポーツ教室等事業収入	0	0	0	0		0	
	文化系教室収入	0	0	0	0		0	
	託児事業収入	0	0	0	0		0	
	広告業務収入	0	0	0	0		0	
	その他	0	0	0	0		0	
③自主事業による収入		70	7,573	7,220	3,948		18,811	
項 目	スポーツ教室等事業(時間外)	0	0	0	0		0	
	飲食事業	0	0	0	0		0	
	物販事業	70	964	825	833		2,692	
	利用料金収入(時間外)	0	0	0	0		0	
	施設の空き時間を活用した事業収入	0	6,609	5,763	2,794		15,166	
	その他(ヘルスプロモーション事業)	0	0	632	321		953	
合計(②+③)		798	18,297	18,798	12,040		49,933	

## (2)支出

(千円、税込み)

項 目		令和4年度	令和5年度	令和6年度	令和7年度	令和8年度	合計	備考
④維持管理運営費用 (B)		41,317	69,351	72,873	66,948		250,489	
項 目	人件費	10,666	20,323	18,840	21,778		71,607	
	修繕費	2,200	2,200	2,200	2,200		8,800	
	設備管理費・保安警備費	15,149	16,822	16,822	17,567		66,360	
	備品購入費・消耗品費	225	2,118	491	438		3,272	
	外構・植栽管理費・廃棄物処理費	259	263	220	220		962	
	広報費・印刷製本費	880	0	0	0		880	
	光熱水費・燃料費	3,208	4,547	3,561	2,662		13,978	
	保険料	35	28	28	28		119	
	使用料・賃借料	443	578	286	275		1,582	
	委託料・報償費	2,529	9,740	11,655	12,847		36,771	
	公租公課	4,806	10,807	15,385	7,842		38,840	
	旅費	28	28	3	3		62	
	会議賄い費	0	0	0	0		0	
	通信運搬費	234	234	117	198		783	
	支払手数料	266	266	12	14		558	
	会費及び負担金	66	66	44	0		176	
	事務経費本部分	323	1,331	3,209	876		5,739	
	その他	0	0	0	0		0	
⑤自主事業による経費		23	6,726	4,389	3,300		14,438	
項 目	スポーツ教室等事業(基本時間外)	0	0	0	0		0	
	飲食事業	0	0	0	0		0	
	物販事業	23	420	278	173		894	
	基本時間外事業	0	0	0	0		0	
	施設の空き時間を活用した事業	0	6,306	3,662	2,618		12,586	
	その他	0	0	449	509		958	
合計(④+⑤)		41,340	76,077	77,262	70,248		264,927	

## 収支予算書

## 2 指定管理・収入の部

		内 訳	合計金額 (千円、税込み)
合計 (A)			8,092
利用料金収入			8,092
項 目	講堂(公会堂)	団体利用料	4,617
	1号会議室(公会堂)	団体利用料、カルチャー教室会場料	1,174
	2号会議室(公会堂)	団体利用料、カルチャー教室会場料	530
	和室(公会堂)	団体利用料、カルチャー教室会場料	211
	リハーサル室(公会堂)	団体利用料	1,083
	付帯設備利用料金 (公会堂)	音響設備、照明設備等	477
利用料金収入(駐車場)			
スポーツ教室等事業収入			
文化系教室収入			
託児事業収入			
広告業務収入			
その他			

## 収支予算書

## 3 指定管理・支出の部

		積 算 内 訳	合計金額 (千円、税込み)
合計 (B)			66,948
項 目	人件費	・常勤職員報酬(報酬、手当、社会保険料、福利厚生費、退職給付費) 事業統括責任者 1名、事業統括副責任者1名 地域連携事業責任者 1名 管理担当者 1名 運営担当者 1名 事業担当者 2名 ・非常勤職員給与	21,778
	(給与・賃金)	常勤職員給与、アルバイト賃金	16,496
	(職員手当)		3,411
	(給付費)		12
	(退職給付引当金繰入額)		772
	(福利厚生費)		1,087
	修繕費		2,200
	(駐車場に係るもの)		
	(その他)	エントランス防水修繕、講堂機材改修等	2,200
	設備管理費	設備管理・定期点検業務、舞台設備定期点検	17,468
	保安警備費	機械・夜間警備	99
	備品購入費		
	消耗品費		438
	(駐車場に係るもの)		
	(その他)	事務・衛生消耗品、教室消耗品	438
	外構・植栽管理費	樹木剪定・除草業務委託	220
	廃棄物処理費		
	広報費		
	印刷製本費		
	光熱水費		2,662
	(電気)		1,235
	(ガス)		923
	(水道)		504
	燃料費		
	保険料		28
	(施設賠償責任保険)		28
	(火災保険・自動車保険)		
	(その他)		
	使用料・賃借料		275
	(市への支払)		
	(リース料)	機器リース等	275
	(その他)		
	委託料		12,847
	(駐車場に係るもの)		
	(その他)	舞台操作業務 他	12,847
	報償費		
	公租公課費		7,842
	(事業所税)		
	(消費税)		7,841
	(印紙税)		1
	(その他)		
	旅費	事務局への交通費等	3
	会議賄い費		
	通信運搬費	電話料、インターネット通信料、切手代 他	198
	支払手数料	集配手数料、振込手数料 他	14
	会費及び負担金		0
	(職員等研修費)		
	(その他)		
	事務経費本部分		876
	その他		

収支予算書

4 自主事業・収入の部

		内 訳	合計金額 (千円、税込み)
合計			3,948
項 目	スポーツ教室等事業(時間外)		
	飲食事業		
	物販事業	・自動販売機収入 ・スポーツ用具等物販・レンタル収入	833
	利用料金収入(時間外)		
	施設の空き時間を活用した事業収入	カルチャー教室参加料、鑑賞事業	2,794
	ヘルスプロモーション事業	出張教室参加料 等	29
	その他	イベント収入等	292

収支予算書

5 自主事業・支出の部

		内 訳	合計金額 (千円、税込み)
合計			3,300
項 目	スポーツ教室等事業(時間外)		
	飲食事業		
	物販事業	目的外使用料、自動販売機事業電気代、物販仕入れ代	173
	基本時間外事業		
	ヘルスプロモーション事業	出張教室事業経費 等	25
	施設の空き時間を活用した事業	カルチャー教室・鑑賞事業経費(報償費、使用料等)	2,618
	その他	イベント運営費等	484

## 収支予算書

## 1 総括表

## (1)収入

(千円、税込み)

項 目		令和4年度	令和5年度	令和6年度	令和7年度	令和8年度	合計	備考
①指定管理料		31,194	33,216	33,778	35,190		133,378	
②施設運営収入 (A)		16,579	72,329	68,253	72,326		229,487	
項 目	利用料金収入	2,132	33,696	27,862	26,969		90,659	
	スポーツ教室等事業収入	599	38,090	40,291	45,257		124,237	
	文化系教室収入	0	543	0	0		543	
	託児事業収入	0	0	0	0		0	
	広告業務収入	0	0	100	100		200	
	その他	13,848	0	0	0		13,848	
③自主事業による収入		274	6,515	4,869	4,947		16,605	
項 目	スポーツ教室等事業(時間外)	0	329	349	298		976	
	飲食事業	0	0	0	0		0	
	物販事業	241	4,302	2,733	2,743		10,019	
	利用料金収入(時間外)	0	758	1,328	1,370		3,456	
	施設の空き時間を活用した事業収入	0	0	0	0		0	
	その他(ヘルスプロモーション事業)	33	1,126	459	536		2,154	
合計(②+③)		16,853	78,844	73,122	77,273		246,092	

## (2)支出

(千円、税込み)

項 目		令和4年度	令和5年度	令和6年度	令和7年度	令和8年度	合計	備考
④維持管理運営費用 (B)		63,037	107,791	102,163	107,654		380,645	
項 目	人件費	21,780	35,996	33,763	36,886		128,425	
	修繕費	2,200	2,200	2,200	2,200		8,800	
	設備管理費・保安警備費	14,557	16,322	16,322	16,186		63,387	
	備品購入費・消耗品費	1,189	4,427	3,310	2,247		11,173	
	外構・植栽管理費・廃棄物処理費	259	263	281	493		1,296	
	広報費・印刷製本費	2,200	550	100	130		2,980	
	光熱水費・燃料費	8,372	17,252	14,176	12,827		52,627	
	保険料	72	1,336	1,220	927		3,555	
	使用料・賃借料	2,303	7,011	8,610	7,428		25,352	
	委託料・報償費	2,014	18,345	18,990	20,059		59,408	
	公租公課	1,317	-2,267	-6,651	-902		-8,503	
	旅費	55	55	55	75		240	
	会議賄い費	0	0	0	0		0	
	通信運搬費	234	234	338	345		1,151	
	支払手数料	267	267	449	419		1,402	
	会費及び負担金	66	66	224	54		410	
	事務経費本部分	6,152	5,734	8,776	8,280		28,942	
	その他	0	0	0	0		0	
⑤自主事業による経費		4,578	4,269	4,737	4,809		18,393	
項 目	スポーツ教室等事業(基本時間外)	0	285	325	204		814	
	運動器具点検、現金集配金業務他	4,489	0	0	0		4,489	
	物販事業	67	1,539	1,069	839		3,514	
	基本時間外事業	0	758	3,218	3,513		7,489	
	施設の空き時間を活用した事業	0	0	0	0		0	
	その他	22	1,687	125	253		2,087	
合計(④+⑤)		67,615	112,060	106,900	112,463		399,038	

収支予算書

2 指定管理・収入の部

		内 訳	合計金額 (千円、税込み)
合計	(A)		72,326
利用料金収入			26,969
第1体育室(団体) (スポーツセンター)	団体利用料、教室会場料		4,101
第2体育室(団体) (スポーツセンター)	団体利用料		2,965
研修室(団体) (スポーツセンター)	団体利用料		894
体育室(個人) (スポーツセンター)	体育室個人利用料		1,311
トレーニング室(個人) (スポーツセンター)	トレーニング室利用料		17,279
付帯設備利用料金 (スポーツセンター)	音響、空調、レンタルロッカー		419
利用料金収入(駐車場)			
スポーツ教室等事業収入		教室参加料(スポーツセンター)	45,257
文化系教室収入		教室参加料(スポーツセンター)	
託児事業収入			
広告業務収入		広告料(スポーツセンター)	100
その他			



## 収支予算書

## 3 指定管理・支出の部

		積 算 内 訳	合計金額 (千円、税込み)
合計 (B)			107,654
項 目	人件費	・常勤職員報酬(報酬、手当、社会保険料、福利厚生費、退職給付費) 事業統括責任者 1名、事業統括副責任者1名 地域連携事業責任者 1名 管理担当者 1名 運営担当者 1名 事業担当者 2名 ・非常勤職員給与	36,886
	(給与・賃金)	常勤職員給与、アルバイト賃金	28,945
	(職員手当)		4,594
	(給付費)		25
	(退職給付引当金繰入額)		531
	(福利厚生費)		2,791
	修繕費		2,200
	(駐車場に係るもの)		
	(その他)	エントランス防水修繕、講堂機材改修等	2,200
	設備管理費	設備管理・定期点検業務、舞台設備定期点検	16,087
	保安警備費	機械・夜間警備	99
	備品購入費		
	消耗品費		2,247
	(駐車場に係るもの)		
	(その他)	事務・衛生消耗品、教室消耗品	2,247
	外構・植栽管理費	樹木剪定・除草業務委託	220
	廃棄物処理費	「市役所ごみゼロルート回収」費用、大型ゴミ処分費用	273
	広報費		100
	印刷製本費		30
	光熱水費		12,827
	(電気)		7,717
	(ガス)		3,305
	(水道)		1,805
	燃料費		
	保険料		927
	(施設賠償責任保険)		19
	(火災保険・自動車保険)		
	(その他)	レクリエーション(教室)保険	908
	使用料・賃借料		7,428
	(市への支払)		
	(リース料)	券売機・トレーニングマシン等機器リース等	3,291
	(その他)	教室施設利用料	4,137
	委託料		6,287
	(駐車場に係るもの)		
	(その他)	運動器具点検、現金集配金業務 他	6,287
	報償費	講師謝金	13,772
	公租公課費		-902
	(事業所税)		
	(消費税)		-903
	(印紙税)		1
	(その他)		
	旅費	事務局への交通費等	75
	会議賄い費		
	通信運搬費	電話料、インターネット通信料、切手代 他	345
	支払手数料	集配手数料、振込手数料 他	419
	会費及び負担金		54
	(職員等研修費)		
	(その他)	地域活動費、暴力追放センター会費等	54
	事務経費本部分		8,280
	その他		

収支予算書

4 自主事業・収入の部

		内 訳	合計金額 (千円、税込み)
合計			4,947
項 目	スポーツ教室等事業(時間外)	参加料	298
	飲食事業		
	物販事業	・自動販売機収入 ・スポーツ用具等物販・レンタル収入	2,743
	利用料金収入(時間外)	利用料	1,370
	施設の空き時間を活用した事業収入		
	ヘルスプロモーション事業	出張教室参加料 等	536
	その他		

収支予算書

5 自主事業・支出の部

		内 訳	合計金額 (千円、税込み)
合計			4,809
項 目	スポーツ教室等事業(時間外)		204
	飲食事業		
	物販事業	目的外使用料、自動販売機事業電気代、物販仕入れ代	839
	基本時間外事業	深夜帯アルバイト賃金、光熱水費	3,513
	ヘルスプロモーション事業	出張教室事業経費 等	253
	施設の空き時間を活用した事業		
	その他		

## 資金計画

令和7年度 栄スポーツセンター公会堂

単位:円

項目	R7年度予算 (税込み)	4月	5月	6月	7月	8月	9月	10月	11月	12月	1月	2月	3月	合計
①指定管理事業収入	173,816,000	10,534,000	16,141,000	10,468,000	9,299,000	9,542,000	10,433,000	9,135,000	15,451,000	9,680,000	8,883,000	8,735,000	55,515,000	173,816,000
指定管理委託料	93,398,000	6,672,000	13,344,000	6,672,000	6,672,000	6,672,000	6,672,000	6,672,000	13,344,000	6,672,000	6,672,000	6,672,000	6,662,000	93,398,000
利用料金収入	35,061,000	3,862,000	2,797,000	3,796,000	2,627,000	2,870,000	3,761,000	2,463,000	2,107,000	3,008,000	2,111,000	2,063,000	3,596,000	35,061,000
文化系教室事業収入	0	0	0	0	0	0	0	0	0	0	0	0	0	0
スポーツ教室事業収入	45,257,000	0	0	0	0	0	0	0	0	0	0	0	45,257,000	45,257,000
託児事業収入	0	0	0	0	0	0	0	0	0	0	0	0	0	0
駐車場事業収入	0	0	0	0	0	0	0	0	0	0	0	0	0	0
広告事業収入	100,000	0	0	0	0	0	0	0	0	0	100,000	0	0	100,000
その他収入	0	0	0	0	0	0	0	0	0	0	0	0	0	0
②指定管理事業支出	174,602,000	17,248,000	9,061,000	17,273,000	11,441,000	10,593,000	13,625,000	11,652,000	11,315,000	17,409,000	11,023,000	9,812,000	34,150,000	174,602,000
人件費・賃金	17,164,000	3,859,000	3,875,000	7,169,000	4,133,000	4,330,000	4,046,000	4,373,000	4,529,000	6,808,000	4,888,000	4,119,000	5,035,000	57,164,000
修繕費	4,400,000	366,000	366,000	366,000	366,000	366,000	366,000	366,000	366,000	366,000	366,000	366,000	374,000	4,400,000
設備管理費	33,555,000	2,958,000	2,280,000	2,640,000	3,995,000	2,436,000	2,326,000	2,462,000	3,624,000	3,222,000	3,019,000	2,154,000	2,439,000	33,555,000
保安警備費	198,000	16,000	16,000	16,000	16,000	16,000	16,000	16,000	16,000	16,000	16,000	16,000	22,000	198,000
備品購入費	0	0	0	0	0	0	0	0	0	0	0	0	0	0
消耗品費	2,685,000	223,000	223,000	223,000	223,000	223,000	223,000	223,000	223,000	223,000	223,000	223,000	232,000	2,685,000
外構・植栽管理費	440,000	0	0	230,000	0	0	0	0	208,000	0	0	0	2,000	440,000
廃棄物処理費	273,000	0	0	0	0	0	0	0	0	0	0	0	273,000	273,000
広報費	100,000	0	0	0	0	0	0	0	0	0	0	0	100,000	100,000
印刷製本費	30,000	2,000	2,000	2,000	2,000	2,000	2,000	2,000	2,000	2,000	2,000	2,000	8,000	30,000
光熱水費	15,489,000	1,143,000	823,000	1,114,000	1,337,000	2,093,000	1,259,000	1,588,000	975,000	1,038,000	1,194,000	1,589,000	1,336,000	15,489,000
燃料費	0	0	0	0	0	0	0	0	0	0	0	0	0	0
保険料	955,000	112,000	75,000	92,000	79,000	56,000	78,000	85,000	82,000	67,000	76,000	78,000	75,000	955,000
使用料・賃借料	7,703,000	383,000	418,000	1,342,000	279,000	281,000	1,316,000	265,000	264,000	1,337,000	266,000	268,000	1,284,000	7,703,000
公租公課費	2,000	0	0	0	0	0	0	0	0	0	0	0	2,000	2,000
謝金	13,772,000	712,000	837,000	1,743,000	958,000	705,000	1,682,000	1,016,000	995,000	1,804,000	884,000	914,000	1,522,000	13,772,000
委託料	20,634,000	7,434,000	0	0	0	0	0	1,147,000	0	0	0	0	12,053,000	20,634,000
旅費	78,000	0	0	0	0	0	0	0	0	0	0	0	78,000	78,000
通信運搬費	543,000	29,000	87,000	11,000	14,000	37,000	4,000	47,000	11,000	177,000	48,000	50,000	28,000	543,000
支払手数料	433,000	2,000	54,000	34,000	34,000	46,000	14,000	52,000	18,000	58,000	36,000	32,000	53,000	433,000
会費及び負担金	54,000	9,000	5,000	2,000	5,000	2,000	4,000	10,000	2,000	2,000	5,000	1,000	7,000	54,000
その他	0	0	0	0	0	0	0	0	0	0	0	0	0	0
租税公課費	6,938,000	0	0	0	0	0	0	0	0	0	0	0	6,938,000	6,938,000
事務経費本部分	9,156,000	0	0	2,289,000	0	0	2,289,000	0	0	2,289,000	0	0	2,289,000	9,156,000
③指定管理事業収支差額①-②	-786,000	-6,714,000	7,080,000	-6,805,000	-2,142,000	-1,051,000	-3,192,000	-2,517,000	4,136,000	-7,729,000	-2,140,000	-1,077,000	21,365,000	-786,000
④自主事業収入	8,895,000	378,000	394,000	380,000	348,000	389,000	291,000	486,000	441,000	1,340,000	858,000	560,000	3,030,000	8,895,000
自動販売機収入	2,818,000	83,000	76,000	83,000	49,000	72,000	64,000	68,000	226,000	249,000	317,000	266,000	1,265,000	2,818,000
物販事業収入	399,000	0	62,000	31,000	32,000	42,000	31,000	37,000	29,000	31,000	28,000	31,000	45,000	399,000
レンタル事業収入	359,000	42,000	41,000	27,000	26,000	29,000	17,000	28,000	20,000	20,000	33,000	31,000	45,000	359,000
ヘルスプロモーション事業収入	565,000	37,000	48,000	37,000	35,000	45,000	31,000	47,000	36,000	40,000	75,000	24,000	110,000	565,000
その他収入	292,000	0	0	0	0	0	0	0	0	292,000	0	0	0	292,000
時間外利用料金収入	1,370,000	0	0	0	0	0	0	0	0	0	0	0	1,370,000	1,370,000
時間外スポーツ教室事業収入	298,000	80,000	0	9,000	14,000	0	21,000	168,000	0	0	0	0	6,000	298,000
時間外駐車場事業収入	0	0	0	0	0	0	0	0	0	0	0	0	0	0
空きコマ活用事業収入	2,794,000	136,000	167,000	193,000	192,000	201,000	127,000	138,000	130,000	708,000	405,000	208,000	189,000	2,794,000
⑤自主事業による経費	8,109,000	608,000	283,000	1,126,000	829,000	904,000	803,000	915,000	-3,049,000	475,000	571,000	402,000	4,242,000	8,109,000
自動販売機支出	609,000	34,000	0	9,000	34,000	34,000	41,000	34,000	57,000	54,000	46,000	46,000	220,000	609,000
物販等事業費支出	322,000	26,000	26,000	26,000	26,000	26,000	26,000	26,000	26,000	26,000	26,000	26,000	36,000	322,000
レンタル事業費支出	81,000	6,000	6,000	6,000	6,000	6,000	6,000	6,000	6,000	6,000	6,000	6,000	15,000	81,000
ヘルスプロモーション事業支出	278,000	2,000	14,000	87,000	60,000	24,000	0	15,000	0	31,000	15,000	0	30,000	278,000
その他支出	484,000	504,000	175,000	847,000	597,000	738,000	583,000	687,000	-4,135,000	169,000	314,000	0	5,000	484,000
時間外施設管理費支出	3,513,000	0	0	0	0	0	0	0	0	0	0	0	3,513,000	3,513,000
時間外教室事業費支出	204,000	0	16,000	27,000	0	0	5,000	89,000	44,000	0	0	0	23,000	204,000
時間外駐車場事業費支出	0	0	0	0	0	0	0	0	0	0	0	0	0	0
空きコマ活用事業費支出	2,618,000	36,000	46,000	124,000	106,000	76,000	142,000	58,000	953,000	189,000	164,000	324,000	400,000	2,618,000
⑥自主事業収支差額④-⑤	786,000	-230,000	111,000	-746,000	-481,000	-515,000	-512,000	-429,000	3,490,000	865,000	287,000	158,000	-1,212,000	786,000
⑦全体収支差額③+⑥	0	-6,944,000	7,191,000	-7,551,000	-2,623,000	-1,566,000	-3,704,000	-2,946,000	7,626,000	-6,864,000	-1,853,000	-919,000	20,153,000	0

## 指定管理料按分

円・税込

	合計	4月	5月	6月	7月	8月	9月	10月	11月	12月	1月	2月	3月	合計
公会堂	58,208,000	4,158,000	8,316,000	4,158,000	4,158,000	4,158,000	4,158,000	4,158,000	8,316,000	4,158,000	4,158,000	4,158,000	4,154,000	58,208,000
SC	35,190,000	2,514,000	5,028,000	2,514,000	2,514,000	2,514,000	2,514,000	2,514,000	5,028,000	2,514,000	2,514,000	2,514,000	2,508,000	35,190,000
合計	93,398,000	6,672,000	13,344,000	6,672,000	6,672,000	6,672,000	6,672,000	6,672,000	13,344,000	6,672,000	6,672,000	6,672,000	6,662,000	93,398,000

## 資金計画

## 令和7年度 栄スポーツセンター

単位:円

項目	R6年度予算 (税込み)	4月	5月	6月	7月	8月	9月	10月	11月	12月	1月	2月	3月	合計
①指定管理事業収入	107,516,000	4,226,000	7,061,000	5,427,000	4,614,000	4,622,000	5,575,000	4,450,000	6,735,000	5,066,000	4,421,000	4,417,000	50,902,000	107,516,000
指定管理委託料	35,190,000	2,514,000	5,028,000	2,514,000	2,514,000	2,514,000	2,514,000	2,514,000	5,028,000	2,514,000	2,514,000	2,514,000	2,508,000	35,190,000
利用料金収入	26,969,000	1,712,000	2,033,000	2,913,000	2,100,000	2,108,000	3,061,000	1,936,000	1,707,000	2,552,000	1,807,000	1,903,000	3,137,000	26,969,000
文化系教室事業収入	0	0	0	0	0	0	0	0	0	0	0	0	0	0
スポーツ教室事業収入	45,257,000	0	0	0	0	0	0	0	0	0	0	0	45,257,000	45,257,000
託児事業収入	0	0	0	0	0	0	0	0	0	0	0	0	0	0
駐車場事業収入	0	0	0	0	0	0	0	0	0	0	0	0	0	0
広告事業収入	100,000	0	0	0	0	0	0	0	0	0	100,000	0	0	100,000
その他収入	0	0	0	0	0	0	0	0	0	0	0	0	0	0
②指定管理事業支出	107,654,000	13,937,000	6,218,000	11,997,000	7,401,000	7,358,000	10,475,000	8,391,000	7,104,000	12,061,000	7,285,000	7,036,000	8,391,000	107,654,000
人件費・賃金	36,886,000	2,476,000	2,631,000	3,972,000	2,776,000	2,891,000	2,723,000	2,842,000	2,781,000	4,102,000	3,340,000	2,942,000	3,410,000	36,886,000
修繕費	2,200,000	183,000	183,000	183,000	183,000	183,000	183,000	183,000	183,000	183,000	183,000	183,000	187,000	2,200,000
設備管理費	16,087,000	1,479,000	1,140,000	1,320,000	1,777,000	1,218,000	1,163,000	1,231,000	1,812,000	1,362,000	1,289,000	1,077,000	1,219,000	16,087,000
保安警備費	99,000	8,000	8,000	8,000	8,000	8,000	8,000	8,000	8,000	8,000	8,000	8,000	11,000	99,000
備品購入費	0	0	0	0	0	0	0	0	0	0	0	0	0	0
消耗品費	2,247,000	187,000	187,000	187,000	187,000	187,000	187,000	187,000	187,000	187,000	187,000	187,000	190,000	2,247,000
外構・植栽管理費	220,000	0	0	115,000	0	0	0	0	104,000	0	0	0	1,000	220,000
廃棄物処理費	273,000	0	0	0	0	0	0	0	0	0	0	0	273,000	273,000
広報費	100,000	0	0	0	0	0	0	0	0	0	0	0	100,000	100,000
印刷製本費	30,000	2,000	2,000	2,000	2,000	2,000	2,000	2,000	2,000	2,000	2,000	2,000	8,000	30,000
光熱水費	12,827,000	962,000	694,000	939,000	1,128,000	1,765,000	1,063,000	1,339,000	678,000	856,000	984,000	1,317,000	1,102,000	12,827,000
燃料費	0	0	0	0	0	0	0	0	0	0	0	0	0	0
保険料	927,000	84,000	75,000	92,000	79,000	56,000	78,000	85,000	82,000	67,000	76,000	78,000	75,000	927,000
使用料・賃借料	7,428,000	370,000	386,000	1,320,000	251,000	259,000	1,294,000	243,000	242,000	1,311,000	244,000	246,000	1,262,000	7,428,000
公租公課費	1,000	0	0	0	0	0	0	0	0	0	0	0	1,000	1,000
謝金	13,772,000	712,000	837,000	1,743,000	958,000	705,000	1,682,000	1,016,000	995,000	1,804,000	884,000	914,000	1,522,000	13,772,000
委託料	6,287,000	7,434,000	0	0	0	0	0	1,147,000	0	0	0	0	-2,294,000	6,287,000
旅費	75,000	0	0	0	0	0	0	0	0	0	0	0	75,000	75,000
通信運搬費	345,000	29,000	17,000	11,000	14,000	37,000	4,000	47,000	11,000	50,000	48,000	50,000	27,000	345,000
支払手数料	419,000	2,000	53,000	33,000	33,000	45,000	14,000	51,000	17,000	57,000	35,000	31,000	48,000	419,000
会費及び負担金	54,000	9,000	5,000	2,000	5,000	2,000	4,000	10,000	2,000	2,000	5,000	1,000	7,000	54,000
その他	0	0	0	0	0	0	0	0	0	0	0	0	0	0
租税公課費	-903,000	0	0	0	0	0	0	0	0	0	0	0	-903,000	-903,000
事務経費本部分	8,280,000	0	0	2,070,000	0	0	2,070,000	0	0	2,070,000	0	0	2,070,000	8,280,000
③指定管理事業収支差額①-②	-138,000	-9,711,000	843,000	-6,570,000	-2,787,000	-2,736,000	-4,900,000	-3,941,000	-369,000	-6,995,000	-2,864,000	-2,619,000	42,511,000	-138,000
④自主事業収入	4,947,000	242,000	227,000	187,000	156,000	188,000	164,000	348,000	311,000	340,000	453,000	352,000	1,979,000	4,947,000
自動販売機収入	1,985,000	83,000	76,000	83,000	49,000	72,000	64,000	68,000	226,000	249,000	317,000	266,000	432,000	1,985,000
物販事業収入	399,000	0	62,000	31,000	32,000	42,000	31,000	37,000	29,000	31,000	28,000	31,000	45,000	399,000
レンタル事業収入	359,000	42,000	41,000	27,000	26,000	29,000	17,000	28,000	20,000	20,000	33,000	31,000	45,000	359,000
ヘルスプロモーション事業収入	536,000	37,000	48,000	37,000	35,000	45,000	31,000	47,000	36,000	40,000	75,000	24,000	81,000	536,000
その他収入	0	0	0	0	0	0	0	0	0	0	0	0	0	0
時間外利用料金収入	1,370,000	0	0	0	0	0	0	0	0	0	0	0	1,370,000	1,370,000
時間外スポーツ教室事業収入	298,000	80,000	0	9,000	14,000	0	21,000	168,000	0	0	0	0	6,000	298,000
時間外駐車場事業収入	0	0	0	0	0	0	0	0	0	0	0	0	0	0
空きコマ活用事業収入	0	0	0	0	0	0	0	0	0	0	0	0	0	0
⑤自主事業による経費	4,809,000	68,000	62,000	155,000	126,000	90,000	78,000	170,000	133,000	117,000	93,000	78,000	3,639,000	4,809,000
自動販売機支出	436,000	34,000	0	9,000	34,000	34,000	41,000	34,000	57,000	54,000	46,000	46,000	47,000	436,000
物販等事業費支出	322,000	26,000	26,000	26,000	26,000	26,000	26,000	26,000	26,000	26,000	26,000	26,000	36,000	322,000
レンタル事業費支出	81,000	6,000	6,000	6,000	6,000	6,000	6,000	6,000	6,000	6,000	6,000	6,000	15,000	81,000
ヘルスプロモーション事業支出	253,000	2,000	14,000	87,000	60,000	24,000	0	15,000	0	31,000	15,000	0	5,000	253,000
その他支出	0	0	0	0	0	0	0	0	0	0	0	0	0	0
時間外施設管理費支出	3,513,000	0	0	0	0	0	0	0	0	0	0	0	3,513,000	3,513,000
時間外教室事業費支出	204,000	0	16,000	27,000	0	0	5,000	89,000	44,000	0	0	0	23,000	204,000
時間外駐車場事業費支出	0	0	0	0	0	0	0	0	0	0	0	0	0	0
空きコマ活用事業費支出	0	0	0	0	0	0	0	0	0	0	0	0	0	0
⑥自主事業収支差額④-⑤	138,000	174,000	165,000	32,000	30,000	98,000	86,000	178,000	178,000	223,000	360,000	274,000	-1,660,000	138,000
⑦全体収支差額③+⑥	0	-9,537,000	1,008,000	-6,538,000	-2,757,000	-2,638,000	-4,814,000	-3,763,000	-191,000	-6,772,000	-2,504,000	-2,345,000	40,851,000	0

## 資金計画

令和7年度栄公会堂

単位:円

項目	R7年度予算 (税込み)	4月	5月	6月	7月	8月	9月	10月	11月	12月	1月	2月	3月	合計
①指定管理事業収入	66,300,000	6,308,000	9,080,000	5,041,000	4,685,000	4,920,000	4,858,000	4,685,000	8,716,000	4,614,000	4,462,000	4,318,000	4,613,000	66,300,000
指定管理委託料	58,208,000	4,158,000	8,316,000	4,158,000	4,158,000	4,158,000	4,158,000	4,158,000	8,316,000	4,158,000	4,158,000	4,158,000	4,154,000	58,208,000
利用料金収入	8,092,000	2,150,000	764,000	883,000	527,000	762,000	700,000	527,000	400,000	456,000	304,000	160,000	459,000	8,092,000
文化系教室事業収入	0	0	0	0	0	0	0	0	0	0	0	0	0	0
スポーツ教室事業収入	0	0	0	0	0	0	0	0	0	0	0	0	0	0
託児事業収入	0	0	0	0	0	0	0	0	0	0	0	0	0	0
駐車場事業収入	0	0	0	0	0	0	0	0	0	0	0	0	0	0
広告事業収入	0	0	0	0	0	0	0	0	0	0	0	0	0	0
その他収入	0	0	0	0	0	0	0	0	0	0	0	0	0	0
②指定管理事業支出	66,948,000	3,311,000	2,843,000	5,276,000	4,040,000	3,235,000	3,150,000	3,261,000	4,211,000	5,348,000	3,738,000	2,776,000	25,759,000	66,948,000
人件費・賃金	20,278,000	1,383,000	1,244,000	3,197,000	1,357,000	1,439,000	1,323,000	1,531,000	1,748,000	2,706,000	1,548,000	1,177,000	1,625,000	20,278,000
修繕費	2,200,000	183,000	183,000	183,000	183,000	183,000	183,000	183,000	183,000	183,000	183,000	183,000	187,000	2,200,000
設備管理費	17,468,000	1,479,000	1,140,000	1,320,000	2,218,000	1,218,000	1,163,000	1,231,000	1,812,000	1,860,000	1,730,000	1,077,000	1,220,000	17,468,000
保安警備費	99,000	8,000	8,000	8,000	8,000	8,000	8,000	8,000	8,000	8,000	8,000	8,000	11,000	99,000
備品購入費	0	0	0	0	0	0	0	0	0	0	0	0	0	0
消耗品費	438,000	36,000	36,000	36,000	36,000	36,000	36,000	36,000	36,000	36,000	36,000	36,000	42,000	438,000
外構・植栽管理費	220,000	0	0	115,000	0	0	0	0	104,000	0	0	0	1,000	220,000
廃棄物処理費	0	0	0	0	0	0	0	0	0	0	0	0	0	0
広報費	0	0	0	0	0	0	0	0	0	0	0	0	0	0
印刷製本費	0	0	0	0	0	0	0	0	0	0	0	0	0	0
光熱水費	2,662,000	181,000	129,000	175,000	209,000	328,000	196,000	249,000	297,000	182,000	210,000	272,000	234,000	2,662,000
燃料費	0	0	0	0	0	0	0	0	0	0	0	0	0	0
保険料	28,000	28,000	0	0	0	0	0	0	0	0	0	0	0	28,000
使用料・賃借料	275,000	13,000	32,000	22,000	28,000	22,000	22,000	22,000	22,000	26,000	22,000	22,000	22,000	275,000
公租公課費	1,000	0	0	0	0	0	0	0	0	0	0	0	1,000	1,000
謝金	0	0	0	0	0	0	0	0	0	0	0	0	0	0
委託料	14,347,000	0	0	0	0	0	0	0	0	0	0	0	14,347,000	14,347,000
旅費	3,000	0	0	0	0	0	0	0	0	0	0	0	3,000	3,000
通信運搬費	198,000	0	70,000	0	0	0	0	0	0	127,000	0	0	1,000	198,000
支払手数料	14,000	0	1,000	1,000	1,000	1,000	0	1,000	1,000	1,000	1,000	1,000	5,000	14,000
会費及び負担金	0	0	0	0	0	0	0	0	0	0	0	0	0	0
その他	0	0	0	0	0	0	0	0	0	0	0	0	0	0
租税公課費	7,841,000	0	0	0	0	0	0	0	0	0	0	0	7,841,000	7,841,000
事務経費本部分	876,000	0	0	219,000	0	0	219,000	0	0	219,000	0	0	219,000	876,000
③指定管理事業収支差額①-②	-648,000	2,997,000	6,237,000	-235,000	645,000	1,685,000	1,708,000	1,424,000	4,505,000	-734,000	724,000	1,542,000	-21,146,000	-648,000
④自主事業収入	3,948,000	136,000	167,000	193,000	192,000	201,000	127,000	138,000	130,000	1,000,000	405,000	208,000	1,051,000	3,948,000
自動販売機収入	833,000	0	0	0	0	0	0	0	0	0	0	0	833,000	833,000
物販事業収入	0	0	0	0	0	0	0	0	0	0	0	0	0	0
レンタル事業収入	0	0	0	0	0	0	0	0	0	0	0	0	0	0
ヘルスプロモーション事業収入	29,000	0	0	0	0	0	0	0	0	0	0	0	29,000	29,000
その他収入	292,000	0	0	0	0	0	0	0	0	292,000	0	0	0	292,000
時間外利用料金収入	0	0	0	0	0	0	0	0	0	0	0	0	0	0
時間外スポーツ教室事業収入	0	0	0	0	0	0	0	0	0	0	0	0	0	0
時間外駐車場事業収入	0	0	0	0	0	0	0	0	0	0	0	0	0	0
空きコマ活用事業収入	2,794,000	136,000	167,000	193,000	192,000	201,000	127,000	138,000	130,000	708,000	405,000	208,000	189,000	2,794,000
⑤自主事業による経費	3,300,000	540,000	221,000	971,000	703,000	814,000	725,000	745,000	-3,182,000	358,000	478,000	324,000	603,000	3,300,000
自動販売機支出	173,000	0	0	0	0	0	0	0	0	0	0	0	173,000	173,000
物販等事業費支出	0	0	0	0	0	0	0	0	0	0	0	0	0	0
レンタル事業費支出	0	0	0	0	0	0	0	0	0	0	0	0	0	0
ヘルスプロモーション事業支出	25,000	0	0	0	0	0	0	0	0	0	0	0	25,000	25,000
その他支出	484,000	504,000	175,000	847,000	597,000	738,000	583,000	687,000	-4,135,000	169,000	314,000	0	5,000	484,000
時間外施設管理費支出	0	0	0	0	0	0	0	0	0	0	0	0	0	0
時間外教室事業費支出	0	0	0	0	0	0	0	0	0	0	0	0	0	0
時間外駐車場事業費支出	0	0	0	0	0	0	0	0	0	0	0	0	0	0
空きコマ活用事業費支出	2,618,000	36,000	46,000	124,000	106,000	76,000	142,000	58,000	953,000	189,000	164,000	324,000	400,000	2,618,000
⑥自主事業収支差額④-⑤	648,000	-404,000	-54,000	-778,000	-511,000	-613,000	-598,000	-607,000	3,312,000	642,000	-73,000	-116,000	448,000	648,000
⑦全体収支差額③+⑥	0	2,593,000	6,183,000	-1,013,000	134,000	1,072,000	1,110,000	817,000	7,817,000	-92,000	651,000	1,426,000	-20,698,000	0

## 目標設定・自己評価合体版

## 令和7年度栄公会堂自己評価表

え

目標設定 の視点	あ	い	う	今後の取組 (改善計画)	自己 評価
利用者 サービス	<p>事業計画書</p> <p>1 (1) 管理運営の基本方針</p> <p>栄区運営方針の基本目標である「自然と安心にあふれる暮らしつづけたいまち さかえ」を実現するために、次のとおり栄公会堂・スポーツセンター管理運営の基本方針を策定しました。</p> <p>【栄公会堂・栄スポーツセンターの基本方針】</p> <p>基本方針① 栄区民から愛される施設にします。</p> <p>基本方針② 環境保護に配慮した安全な管理と緊急体制を確立します。</p> <p>基本方針③ 栄区民のつながりを育みながら、地域の持続的な発展に貢献します。</p> <p>【栄公会堂の基本方針】</p> <p>基本方針④ 多世代が集う機会を増やし、交流を促します。</p> <p>基本方針⑤ 栄区の文化芸術の拠点としての価値を高めます。</p> <p>(2) 令和7年度数値目標</p> <ul style="list-style-type: none"> <li>・延利用者数 124,000 人</li> <li>・利用料金収入 8,092,000 円</li> <li>・空きコマ活用事業収入 3,115,000 円</li> </ul> <p>(3) 重点目標</p> <ul style="list-style-type: none"> <li>・新たな利用者を呼び込む魅力あるサービスを提供します。</li> <li>・あらゆる区民がスポーツを楽しめる場を提供します。</li> <li>・安全・安心・快適な施設運営を実施します。</li> </ul>				
	<p>3 (1) 公共性・公平性に基づいた利用の確保</p> <ul style="list-style-type: none"> <li>・公共サービス従事者研修の実施</li> <li>・人権啓発推進者の配置、人権研修の実施</li> <li>・サービス介助士（館長）によるノーマライゼーション研修</li> </ul>				

	<ul style="list-style-type: none"> <li>・横浜市の子育て家庭応援事業『ハマハグ』スポットとして協力</li> <li>・受付に「筆談具」「老眼鏡」「コミュニケーションボード」を用意</li> </ul> <p>(2) 多言語化に関する取組</p> <ul style="list-style-type: none"> <li>・HP に多言語化対応機能を追加、ポータブルの翻訳アプリ、館内サインの活用、緊急時の外国語の放送原稿</li> </ul> <p>(3) 障がい児・者が安全にいきいきと活動できる栄区へ</p> <ul style="list-style-type: none"> <li>・栄区パラフェスタ 2025 を栄区と協働して実施し、インクルーシブ事業を展開します。</li> <li>・利用の動線、設置物、駐車場などを事前にご確認いただくために、ホームページに 360 度ビューを設定し、利用案内にて確認できるように表記します。</li> <li>・障がいのある方が不便なくご利用いただけるよう車いす対応の自動販売機などハード面を整えます。</li> </ul>			
	<p>4 (1) 栄公会堂・スポーツセンタープロモーション計画</p> <ul style="list-style-type: none"> <li>・施設特性と周辺環境を最大限に活用し、お客様に魅力溢れるプログラムを提供し、文化・スポーツに親しむ機会を増やします。ホームページ（アクセシビリティ対応）を最大限に活用し、プロモーションを展開します。</li> </ul> <p>ア 広報計画</p> <p>教室事業の募集開始時期を踏まえながら、紙媒体や各種ウェブサイトへの積極的な事業PRなど計画的な広報活動を展開します。</p> <p>室場の空き情報や駐車場の混雑予測は、館内掲示やホームページ等の SNS を活用し、手軽に確認できるようにします。</p>			
業務運営	<p>事業計画書</p> <p>1 (1) 管理運営体制（スポーツセンター含む）</p> <ul style="list-style-type: none"> <li>・館長、副館長以下事業・管理担当者 6 名、コンシェルジュスタッフ 1 日 8 名、トレーニング室スタッフ 1 日 3 名</li> <li>・防火管理者、体育施設管理士、サービス介助士、健康運動指導士等の有資格者を配置</li> </ul>			
	<p>(5) 公会堂における自主事業計画</p>			



(様式 13)

	<ul style="list-style-type: none"> <li>・鑑賞事業とワークショップ事業 区民が集い賑わいある空間を創出すべく、クラシックなどの公演や演劇鑑賞会等を実施します。</li> <li>・アウトリーチ鑑賞会・体験会 区内施設において体験教室を開催し、公会堂に来館されたことのない方への PR 活動を行います。</li> <li>・ロビーコンサート・教室発表会 ロビーを活用し、気軽に音楽やダンスが楽しめるミニコンサートの開催をします。また、教室参加者がレッスンの成果を発表する機会を提供します。</li> <li>・空きコマを活用したカルチャー教室の開催 公会堂の諸室の利用予約の入っていない空きコマを有効利用し、多くの区民の皆様が公会堂に足を運んでいただけるよう、多種多様な教室事業を実施します。</li> </ul>			
	5 (1) 施設の点検計画 <ul style="list-style-type: none"> <li>・日常点検 (1 日 6 回)</li> <li>・定期点検 (適宜)</li> </ul>			
	(2) 修繕計画 <ul style="list-style-type: none"> <li>・講堂機材改修</li> </ul>			
	(3) 清掃計画 (日常清掃) <ul style="list-style-type: none"> <li>・衛生設備の洗浄 (1 日 3～6 回)</li> <li>・講堂・諸室・事務室・窓 (適宜)</li> <li>・ホワイエ・廊下・自動販売機周辺・出入りロマット (1 日 1 回以上)</li> </ul>			
	(3) 清掃計画 (定期清掃) <ul style="list-style-type: none"> <li>・床清掃 (年 12 回)</li> <li>・窓ガラス・鏡清掃 (年 2 回)</li> <li>・換気扇、ガラリ清掃 (年 1 回)</li> </ul>			
	(4) 外構管理計画 <ul style="list-style-type: none"> <li>・落ち葉清掃や害虫発生、マンホールや点字ブロックの浮きを</li> </ul>			

(様式 13)

	1 日 2 回以上実施			
	(5) 植栽管理計画 ・ 日常的な植栽点検及び落ち葉清掃 (1 日 2 回以上) ・ 場内除草、薬剤散布、施肥、樹木剪定 (年間計画による) ・ さんぽみちガーデンの整備			
	6 (1) 日常安全管理 ・ 消火訓練又は参集訓練 (年 1 回) ・ 避難誘導訓練 (年 1 回)			
	(2) 緊急・救急体制及び通常時の体制 ・ 急病人、負傷者の初期対応 ・ 軽症者に対しては救護室等で応急処置をし、近隣病院を紹介 ・ 横浜市消防長認定の応急手当普及員の資格取得者の配置			
	(3) 危機管理体制 ・ 「災害対応マニュアル」及び「災害時等における施設利用の協力に関する協定」に基づき行動します ・ 消防計画を策定し、自衛消防隊を組織します ・ 災害発生時は、自衛消防隊の各役割のもと、迅速かつ的確に行動します			
	(4) 休館日・夜間 (閉館後) 警備体制 ・ 機械警備のほか、休館日の巡回警備を実施			
	(5) 補償体制 ・ 施設の欠陥あるいは管理上の不備等に起因する傷害や財物損壊に備え、施設賠償責任保険に加入します			
	7 (1) 地域支援の取組 ・ 地域で子どもを支える取組 ・ 高齢者の生きがい・健康づくりへの支援 (2) 地域連携の取組 ・ 区民の文化活動を活性化するため、栄区文化協会、子ども会と連携した活動を行います。 (3) 地域貢献の取組			

(様式 13)

	<ul style="list-style-type: none"> <li>・地元の事業者として、地域のための寄付・協賛などのチャリティ活動に取り組みます。</li> <li>・障害児・者の社会活動促進のため、福祉団体等から優先的に物品を調達します。</li> </ul>			
職員育成	研修計画（全スタッフ対象） <ul style="list-style-type: none"> <li>・心肺蘇生・AED 操作研修</li> <li>・ノーマライゼーション研修</li> <li>・人権研修</li> <li>・個人情報保護研修</li> <li>・公共サービス従事者研修</li> <li>・接遇研修</li> <li>・マネジメント研修</li> </ul>			
財務	令和 7 年度の数値目標 <ul style="list-style-type: none"> <li>・利用料金収入 8,092,000 円</li> <li>・空きコマ活用事業収入 3,115,000 円</li> </ul> 管理運営経費 <ul style="list-style-type: none"> <li>・収支予算書に基づいた計画的かつ適切な執行</li> </ul>			
その他 （上記 4 つの視点 以外の項 目があれ ば追記）	SDGs の取組 令和 7 年度は、地域で文化活動ができる場を年齢・性別・障害の有無に関わらず参加できるプログラムを提供することで、目標 3 の『すべての人に健康と福祉を』に取り組みます。			
利用者等 の意見	<ul style="list-style-type: none"> <li>・オープンミーティング</li> <li>・外部モニタリング</li> <li>・お客様アンケート</li> <li>・ご意見箱の設置</li> </ul>			

《自己評価》

A：計画、目標を上回って実施

B：計画、目標を保持して実施

C：計画、目標を下回って実施

※「利用者等の意見」は、計画内容及び運営目標欄に利用者等から寄せられた意見・要望を、計画内容及び運営目標に対する実績・今後の取組（改善計画）欄に意見等に対する対応を記載