

西区っていいね!

令和6年(2024年)版

データでみる西区



はじめに

「西区っていいね! —データでみる西区—」では、西区の特色をわかりやすくまとめた統計資料を掲載しました。図表を中心に構成し、見やすいように努めました。この冊子を手にとりいただき、西区の魅力や特徴を発見するための資料として役立てていただければ幸いです。

また、西区役所としましても、この冊子に掲げられた各地域の特色や人口構成の推移などを踏まえ、区民の皆様の視点に立って、つながりを大切にす
るまちづくりを進めてまいります。

今後とも、西区の運営に対し、区民の皆様のご理解とご協力をよろしくお
願いします。

2024年3月

西区役所

<横浜市の統計情報>

横浜市統計情報ポータル

横浜市の統計情報は、こちらからご覧いただけます。

<https://www.city.yokohama.lg.jp/city-info/yokohamashi/tokei-chosa/portal/>



<横浜市西区の情報>

西区公式ホームページ

本誌の統計情報もオープンデータとして公開しています。

<https://www.city.yokohama.lg.jp/nishi/>



西区公式 X (旧Twitter)

イベント情報のほか緊急避難情報も発信しています。

https://twitter.com/nishi_yokohama



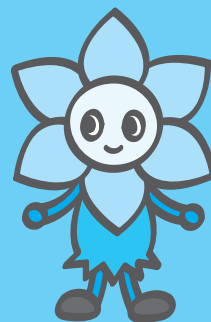
西区公式 Instagram

西区内の魅力スポットやイベント等の情報を発信しています。

https://www.instagram.com/nishi_yokohama_official/



目次



西区っていいね!

令和6年(2024年)版 データでみる西区

西区って?	西区って? —————	1
	西区の特徴ってなに? —————	2
	西区の主なあゆみ —————	3
	西区誕生から80年を振り返ろう —————	4
統計から知る西区	人口 —————	5~10
	産業 —————	11~15
	消防・警察・地域防災拠点 —————	16
	交通 —————	17~18
	教育・文化 —————	19
	環境 —————	20
	福祉・保健・衛生 —————	21~26
	戸籍・登録 —————	27
	保険年金 —————	28
	市税 —————	29
	区民相談 —————	30
	選挙 —————	31
	統計調査 —————	32
	町丁別・年齢別人口 —————	33~36

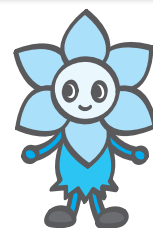
西区ってどんなところ?



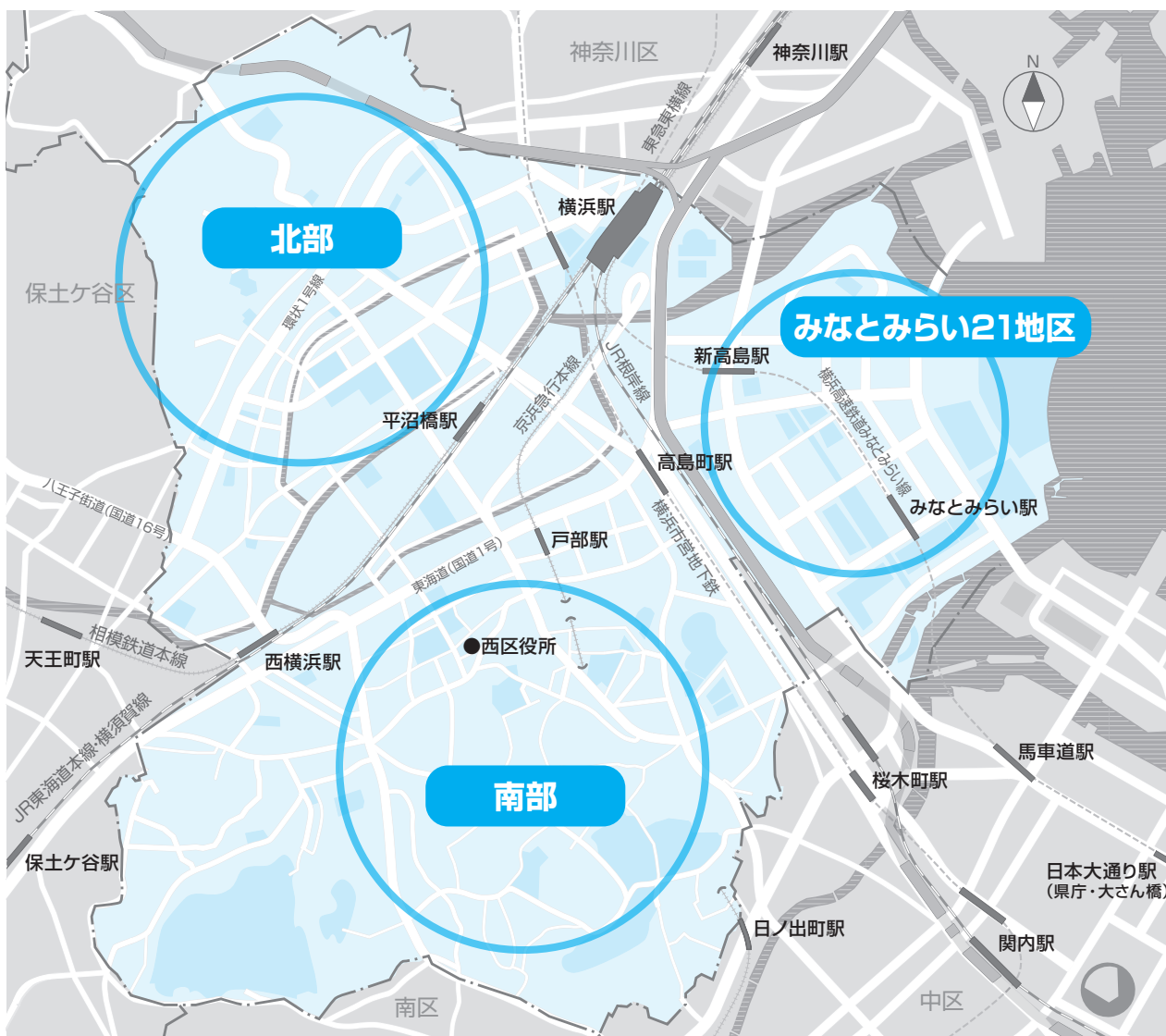
“にしまろちゃん”は西区の花「すいせん」をイメージしたマスコットキャラクターです。“にしまろ”という名前には「西区の活動がまろやかに進んでいきますように」という思いがこめられています。今日は西区を案内するのでよろしくね。

西区は鉄道を挟み北部方面・南部方面・みなとみらい21地区の3つのエリアに分かれています。北部方面・南部方面は山坂が多く、下町情緒が溢れ、みなとみらい21地区は商業施設や観光施設が多く発展を続けています。

- 極 東…………… みなとみらい一丁目
- 極 西…………… 元久保町
- 極 南…………… 赤門町2丁目
- 極 北…………… 北軽井沢
- 最高地点…………… 元久保町 海拔55.8m



西区のマスコットキャラクター “にしまろちゃん”



西区の特徴ってなに？



西区って小さいけど、歴史もあるし、色々な特徴があるよね。
特に、昼間の人口が夜間の人口よりも多いこと(第1位)、
お店や会社が多いこと(事業所従事者数 第1位)、
小売業の年間販売額 第1位)などかいてるよね。



西区の指標

	西区	横浜18区中	横浜市
人口	106,376人	18位 令和6.1.1	18位 令和5.1.1 3,769,220人
世帯数	59,195世帯	16位 令和6.1.1	16位 令和5.1.1 1,800,110世帯
過去1年間の人口増加	0.70%	3位 令和6.1.1	1位 令和5.1.1 -0.01%
面積	7.03 km ²	18位 令和6.1.1	18位 令和5.1.1 438.01 km ²
人口密度	15,132人/km ²	2位 令和6.1.1	2位 令和5.1.1 8,605人/km ²
老年人口比率	19.4%	17位 令和5.1.1	17位 令和4.1.1 25.3%
昼夜間人口比率(不詳補完値による)	210.4	1位 令和2.10.1	1位 平成27.10.1 91.1
事業所数	8,505事業所 (民間事業所のみ)	5位 令和3.6.1	5位 平成28.6.1 117,684事業所
事業所従事者数	218,022人 (民間事業所のみ)	1位 令和3.6.1	1位 平成28.6.1 1,618,721人
小売業商店数	1,454事業所	1位 令和3.6.1	2位 平成26.7.1 14,340事業所
小売業の年間販売額	5,431億円	1位 令和3.6.1	1位 平成26.7.1 38,461億円

資料：横浜市人口ニュース・横浜市統計書・経済センサス活動調査・経済センサス基礎調査・商業統計調査

自治会・町内会 [令和5年4月1日現在]	連合町内会	単位自治会・町内会	加入世帯
	7団体(うち1団体休会中)	97団体	35,780世帯

資料：西区地域振興課

西区のあゆみと現況

面積7.03km²、人口106,376人(令和6年1月1日現在推計)で、横浜市のほぼ中央に位置する人口・面積ともに18区中もっとも小さな区です。

現在の西区の区域は江戸時代には一寒村でしたが、幕末の新田開発や東海道筋から横浜(関内)に通じる「横浜道」の完成、明治期の日本初の鉄道の開通や埋立地への大工場の進出により次第に発展してきました。関東大震災後の昭和3年に現在地に移った横浜駅は、今日陸上交通のかなめとなっています。

昭和19年に中区から分区し、西区が誕生しました。戦災で大きな被害を受けましたが、その苦難も乗り越えて、横浜の商業・文化・業務の中心として発展しました。区内には、県下最大の商業・業務機能が集積した“横浜の玄関”横浜駅周辺地域や横浜の“新しい顔”みなとみらい21地区、横浜開港以来の歴史を伝える野毛山・掃部山(かもんやま)地域や、浅間町・平沼・藤棚町など下町情緒の残る地域があり、小さいながらも様々な特色ある地域で構成されています。また、みなとみらい21地区では9割以上の街区で開発が進み、多様な機能が集積する街となっています。

西区の主なあゆみ

2024年は、西区ができて80年になるよ!



- | | | |
|------|---------------|---|
| 1850 | 1859 (安政6) 年 | ● 横浜港開港 |
| 1880 | 1889 (明治22) 年 | ● 横浜に市制が施行された |
| 1920 | 1923 (大正12) 年 | ● 関東大震災 |
| | 1927 (昭和2) 年 | ● 横浜市に区制が施行され、鶴見、神奈川、中、保土ケ谷、磯子の5区が誕生 |
| 1940 | 1944 (昭和19) 年 | ● 中区の区域を変更し、43か町をもって西区が誕生
(面積5.04km ² 、庁舎は中区役所に併置)
● 西区庁舎を桜木町7-41に移転 |
| 1950 | 1951 (昭和26) 年 | ● 野毛山動物園開園 |
| | 1952 (昭和27) 年 | ● 西区庁舎が杉山町 (現在は中央) に竣工移転 |
| | 1956 (昭和31) 年 | ● 横浜市が政令指定都市に指定 |
| | 1958 (昭和33) 年 | ● 開港100年祭記念式典 |
| 1960 | 1962 (昭和37) 年 | ● 西公会堂開館 |
| 1970 | 1971 (昭和46) 年 | ● 西区休日急患診療所 (横浜市初) 開設 |
| | 1972 (昭和47) 年 | ● 西区総合庁舎 (現在の庁舎) 完成 |
| | 1974 (昭和49) 年 | ● 西区制施行30周年記念式典、西区シンボルマーク制定 |
| | 1976 (昭和51) 年 | ● 第一回西区民まつり開催 |
| 1980 | 1982 (昭和57) 年 | ● 西センター (公会堂・地区センター) 開館 |
| | 1983 (昭和58) 年 | ● みなとみらい21事業の起工式 |
| | 1984 (昭和59) 年 | ● 西区制施行40周年を記念して西区の木「もくせい」、西区の花「すいせん」を選定 |
| | 1985 (昭和60) 年 | ● 日本丸メモリアルパーク開園 |
| | 1988 (昭和63) 年 | ● NICE'88 (市制100周年記念事業西区地域イベント) |
| | 1989 (平成元) 年 | ● 横浜博覧会YES'89開幕
● 横浜美術館開館 |
| 1990 | 1991 (平成3) 年 | ● 横浜国際平和会議場 (パシフィコ横浜) オープニング記念式典 |
| | 1993 (平成5) 年 | ● 横浜市野毛山荘開館 |
| | 1994 (平成6) 年 | ● 横浜市中心図書館全面開館
● 西区制50周年記念式典
● 西区総合庁舎前コミュニティー広場完成 |
| | 1995 (平成7) 年 | ● 西区史刊行 |
| | 1996 (平成8) 年 | ● 横浜能楽堂開館 |
| | 1997 (平成9) 年 | ● 藤棚地区センター開館
● 西スポーツセンター開館 |
| | 1998 (平成10) 年 | ● 横浜みなとみらいホール開館 |
| 2000 | 2004 (平成16) 年 | ● 西区制60周年記念式典 |
| | 2006 (平成18) 年 | ● 帷子川の水位情報伝達スピーカー運用開始 |
| | 2007 (平成19) 年 | ● 西区福祉保健活動拠点開館 |
| | 2008 (平成20) 年 | ● 第4回アフリカ開発会議開催 (パシフィコ横浜) |
| | 2009 (平成21) 年 | ● 法人型障害者地域活動ホーム「ガッツ・びーと西」開館 |
| 2010 | 2010 (平成22) 年 | ● 西区地域子育て支援拠点「スマイル・ポート」開館
● APEC首脳会議開催 (パシフィコ横浜) |
| | 2011 (平成23) 年 | ● 東日本大震災
● ヨコハマトリエンナーレ2011開催 (横浜美術館ほか) |
| | 2013 (平成25) 年 | ● 第5回アフリカ開発会議開催 (パシフィコ横浜) |
| | 2014 (平成26) 年 | ● ヨコハマトリエンナーレ2014開催 (横浜美術館ほか)
● 西区制70周年記念式典
● 掃部山公園 (かもんやまこうえん) 開園100周年 |
| | 2017 (平成29) 年 | ● 全国都市緑化よこはまフェア開催 (グランモール公園ほか)
● ヨコハマトリエンナーレ2017開催 (横浜美術館ほか) |
| | 2019 (令和元) 年 | ● 第7回アフリカ開発会議開催 (パシフィコ横浜) |
| 2020 | 2020 (令和2) 年 | ● ヨコハマトリエンナーレ2020開催 (横浜美術館ほか) |
| | 2021 (令和3) 年 | ● 野毛山動物園開園70周年
● 神奈川大学みなとみらいキャンパス開設 |
| | 2024 (令和6) 年 | ● 能登半島地震 |



2代目西区庁舎



横浜駅東口の風景
(昭和45年)



横浜博覧会 (平成元年)



横浜国際平和会議場
(平成3年)



神奈川大学みなとみらい
キャンパス (令和3年)

西区誕生から80年を振り返ろう



令和6年は西区制80周年

温故知新 歴史をつむいで未来をつくらう

西区は昭和19（1944）年4月に中区から分区する形で誕生し、令和6年（2024）年は80周年の節目の年となります。西区の街は、安政6（1859）年の横浜開港の際に開通した東海道と開港場を結ぶ「横浜道（よこはまみち）」を基盤に形成され、今も横浜駅周辺地区やみなとみらい21地区など、商業・文化の拠点として発展を続けています。

人口などのデータと過去の写真をもとに、にしまろちゃんと西区80年間の歴史を振り返ります。

①昭和19年 西区役所（高島町当時）

《当時のデータ》

- ・人口：113,062人
- ・世帯数：25,762世帯
- ・1世帯あたりの人員：4.39
- ・面積：5.038km²
- ・人口密度：22,442人/km²

写真：西区史

昭和19（1944）年当時、人口は西区史上最も多く、市内9区中5番目だったんだ。1世帯あたりの人員も今の2倍以上で、家族構成の違いがデータからわかるね。西区役所は今の場所ではなく、高島町付近にあったんだね。

③昭和55年 横浜駅西口

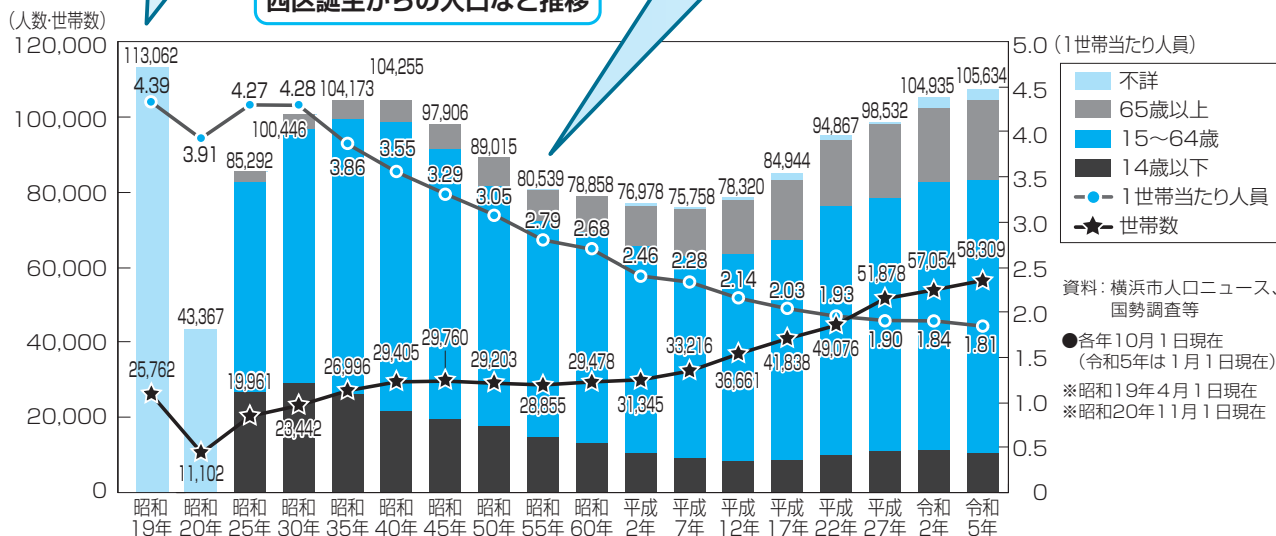
《当時のデータ》

- ・人口：80,539人
- ・世帯数：28,855世帯
- ・1世帯あたりの人員：2.79
- ・面積：6.33km²
- ・人口密度：12,723人/km²
- ・横浜駅1日あたり平均乗車人数：802,632人/日

写真：横浜市史資料室

昭和55（1980）年頃の横浜駅西口の写真だね。横浜駅は一日に約80万人が乗車していて、当時から横浜市玄関口として利用されているんだね。都心としての機能を高めた一方で、人口が減少しているのは、鉄道沿線に集合住宅が建設され、郊外部に人口が流出したりしたからなんだね。

西区誕生からの人口など推移



②昭和40年 高島町付近

《当時のデータ》

- ・人口：104,255人
- ・世帯数：29,405世帯
- ・1世帯あたりの人員：3.55
- ・面積：6.28km²
- ・人口密度：16,601人/km²
- ・小売店舗数：894事業所

写真：横浜市史資料室

写真は昭和40（1965）年頃の高島町付近の様子だよ。この頃は横浜駅西口の開発が進んだことなども影響して転入者が増え、戦争の影響で一時減ってしまった人口が、今と同じ10万4千人くらいまで増えたんだよ。写真のように交通ラッシュが起こっていた様子からも、当時の西区の活気が伝わるね。

④令和5年 みなとみらいのマンション群

《当時のデータ》

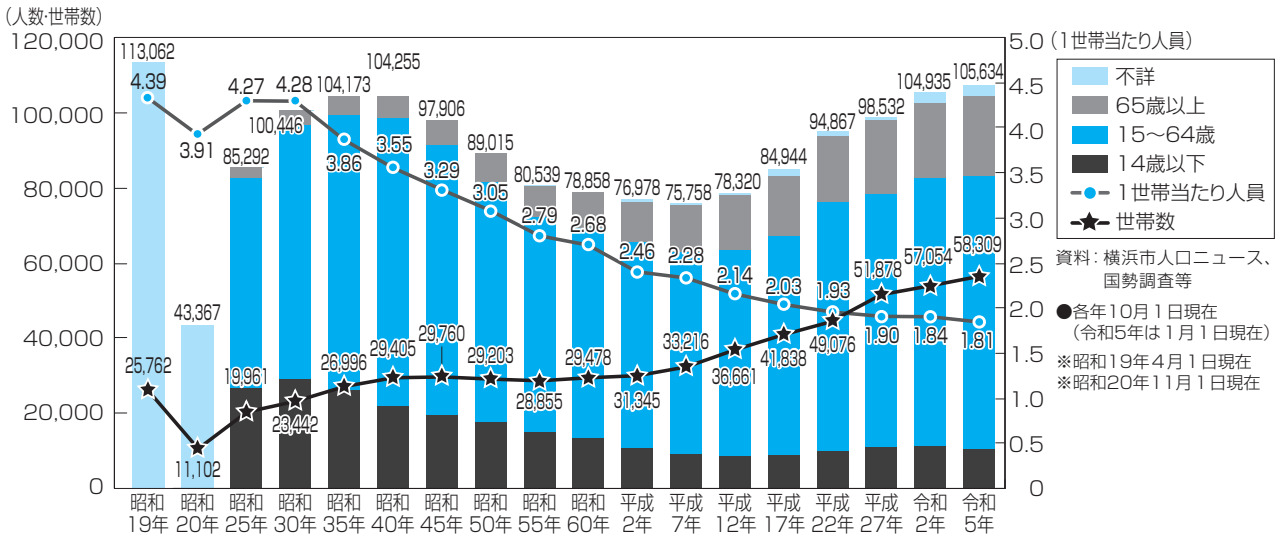
- ・人口：105,634人
- ・世帯数：58,309世帯
- ・1世帯あたりの人員：1.81
- ・面積：7.03km²
- ・人口密度：15,026人/km²
- ・小売店舗数：1,454事業所

写真はみなとみらいのマンション群だよ。平成29（2017）年に西区の人口が50年ぶりに10万人を超えてから、現在も10万人以上の方が西区に住んでいるんだね。人口が増加した背景には、みなとみらいの開発による事業所数と従業者数の増加や、大規模マンションの建設が進んだことも関係していると考えられるね。



西区誕生からの人口等の推移

- 西区の人口は、18区で一番少なく、横浜市の約2.8%。
- 1世帯あたり人員は、横浜市全体で2番目に少ない。



区別人口・面積・世帯数の状況 [令和6年1月1日現在]

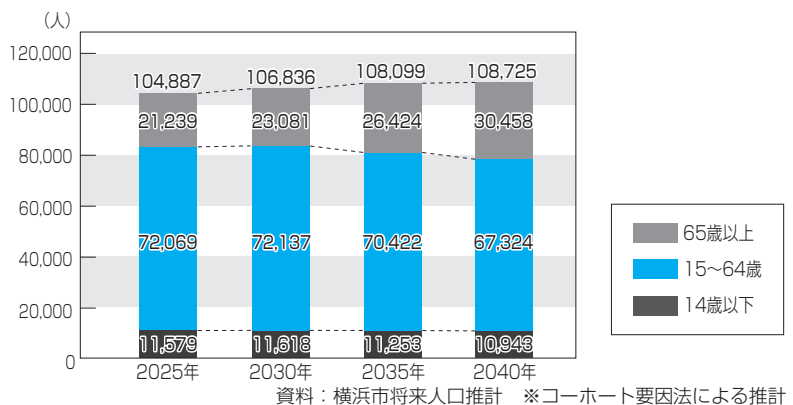
	人口	男	女	世帯数	面積(km ²)	1世帯あたり人員	人口密度(人/km ²)
横浜市	3,769,220	1,857,980	1,911,240	1,800,110	438.01	2.09	8,605
鶴見区	295,648	152,546	143,102	148,477	33.22	1.99	8,900
神奈川区	249,672	126,965	122,707	133,811	23.73	1.87	10,521
西区	106,376	53,833	52,543	59,195	7.03	1.80	15,132
中区	152,133	77,152	74,981	87,787	21.74	1.73	6,998
南区	198,852	99,164	99,688	108,002	12.65	1.84	15,720
港南区	213,410	103,615	109,795	97,410	19.90	2.19	10,724
保土ヶ谷区	205,757	100,769	104,988	101,108	21.93	2.04	9,382
旭区	241,425	116,092	125,333	108,425	32.73	2.23	7,376
磯子区	165,004	81,095	83,909	79,916	19.05	2.06	8,662
金沢区	194,475	94,281	100,194	90,569	30.96	2.15	6,281
港北区	363,062	180,873	182,189	181,160	31.40	2.00	11,562
緑区	182,807	89,736	93,071	81,668	25.51	2.24	7,166
青葉区	309,079	148,873	160,206	135,908	35.22	2.27	8,776
都筑区	215,307	105,192	110,115	88,415	27.87	2.44	7,725
戸塚区	283,068	137,810	145,258	125,390	35.79	2.26	7,909
栄区	120,900	58,610	62,290	54,479	18.52	2.22	6,528
泉区	150,674	72,761	77,913	64,229	23.58	2.35	6,390
瀬谷区	121,571	58,613	62,958	54,161	17.17	2.24	7,080

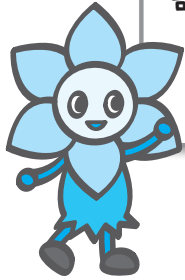
※世帯数と人口は、総務省公表の国勢調査結果を基礎として、住民基本台帳法、戸籍法の定める届出等の増減を加減して推計したものです。
資料：横浜市人口ニュース

西区の将来人口推計

[2015年を基準時点とする推計]

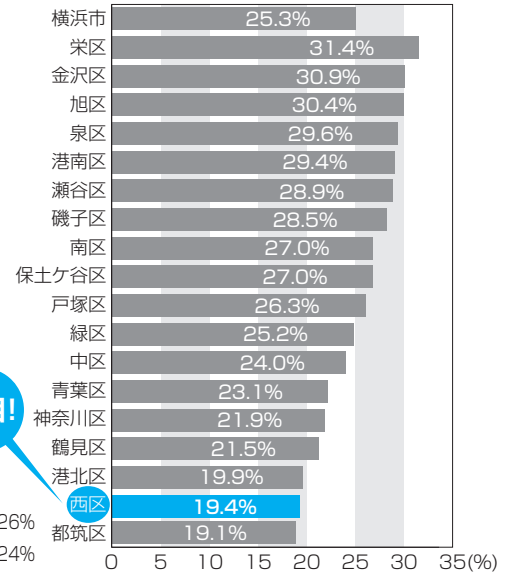
- 横浜市全体の人口は2021年にピークを迎えましたが、西区の人口は、その後も増加し続けることが予想されます。





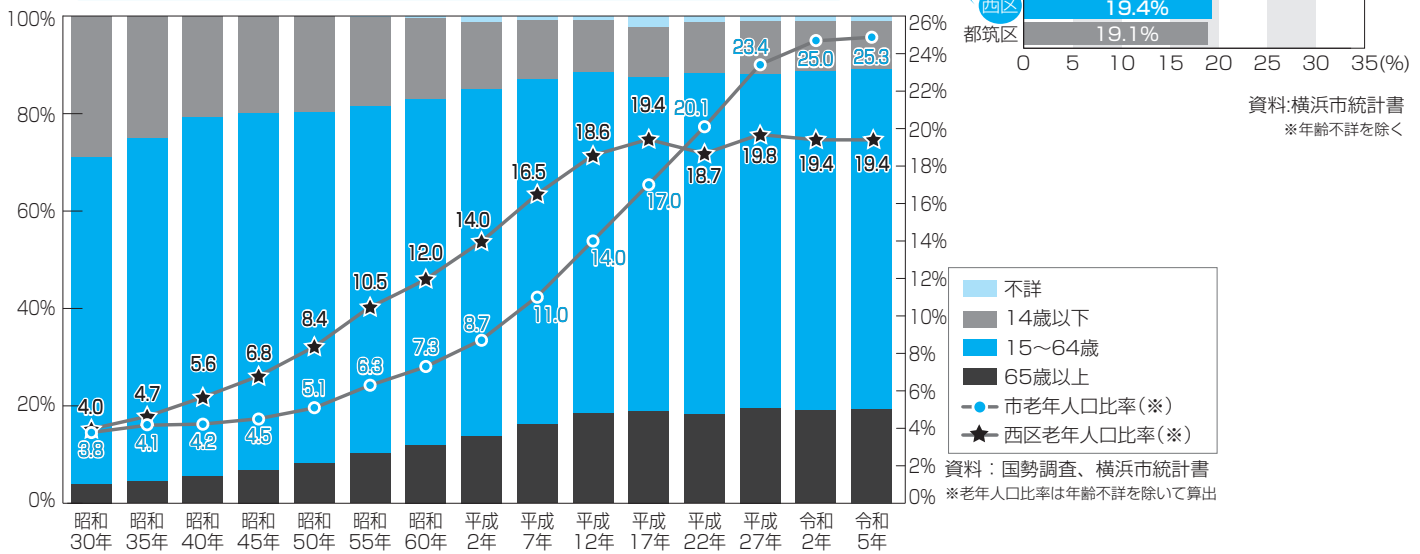
老年人口比率って65歳以上の人口の割合のことなんだよ。
西区は、18区中17位で、市全体よりも割合が低いんだね。

横浜市区別老年人口比率 [令和5年1月1日現在]

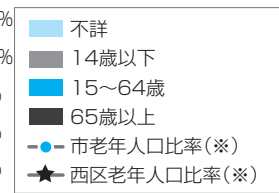


注目!

西区老年人口比率の推移 [各年10月1日現在(令和5年は1月1日現在)]



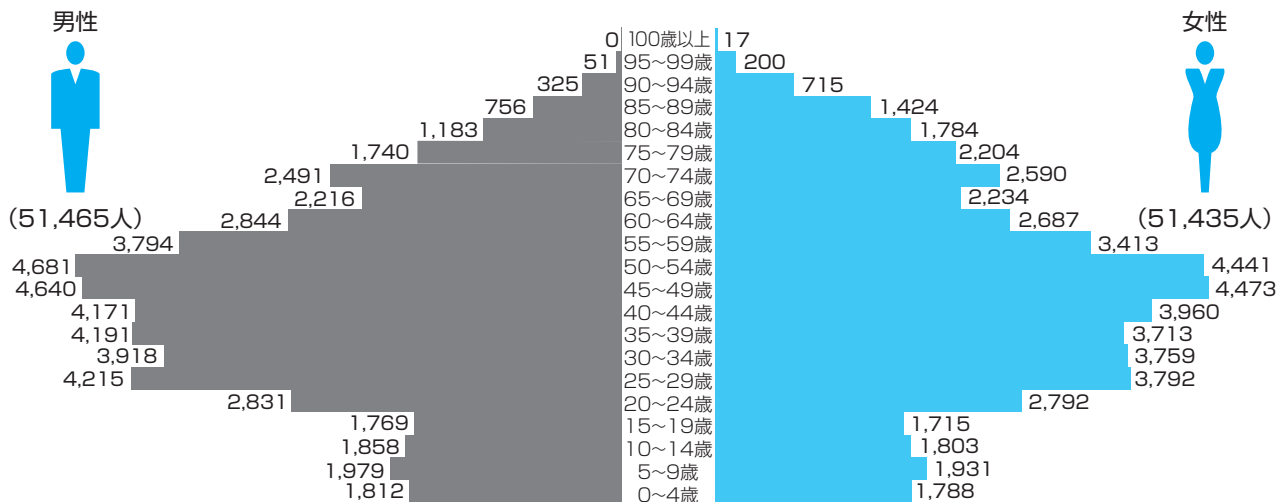
資料:横浜統計書
※年齢不詳を除く



資料:国勢調査、横浜統計書
※老年人口比率は年齢不詳を除いて算出

西区年齢別・男女別人口 [令和5年1月1日現在]

● 45~54歳の人口が多く、やや男性の方が多くなっています。



資料:横浜統計書
※年齢不詳を除く

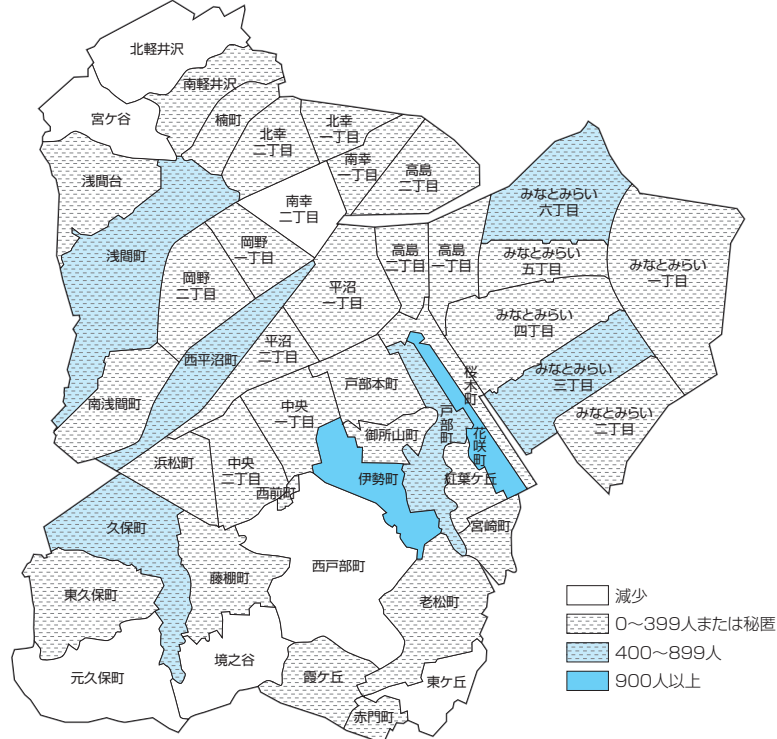
10年前と比較して、町別の人口の増加状況を見てみよう!



人口増加数【町別】

平成25年9月30日と令和5年9月30日を比較した際の増減人数

- マンション建設等により、900人以上人口が増加している地区があります。

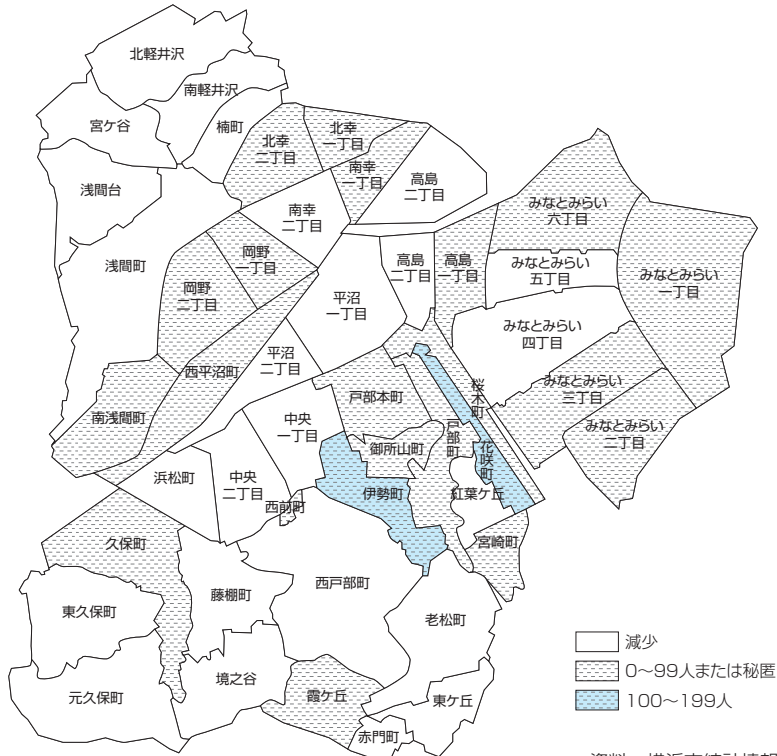


資料：横浜市統計情報ポータル「人口・世帯」

5歳以下児童増加数【町別】

平成25年9月30日と令和5年9月30日を比較した際の増減人数

- 5歳以下の児童数が100人以上増加している地区があります。



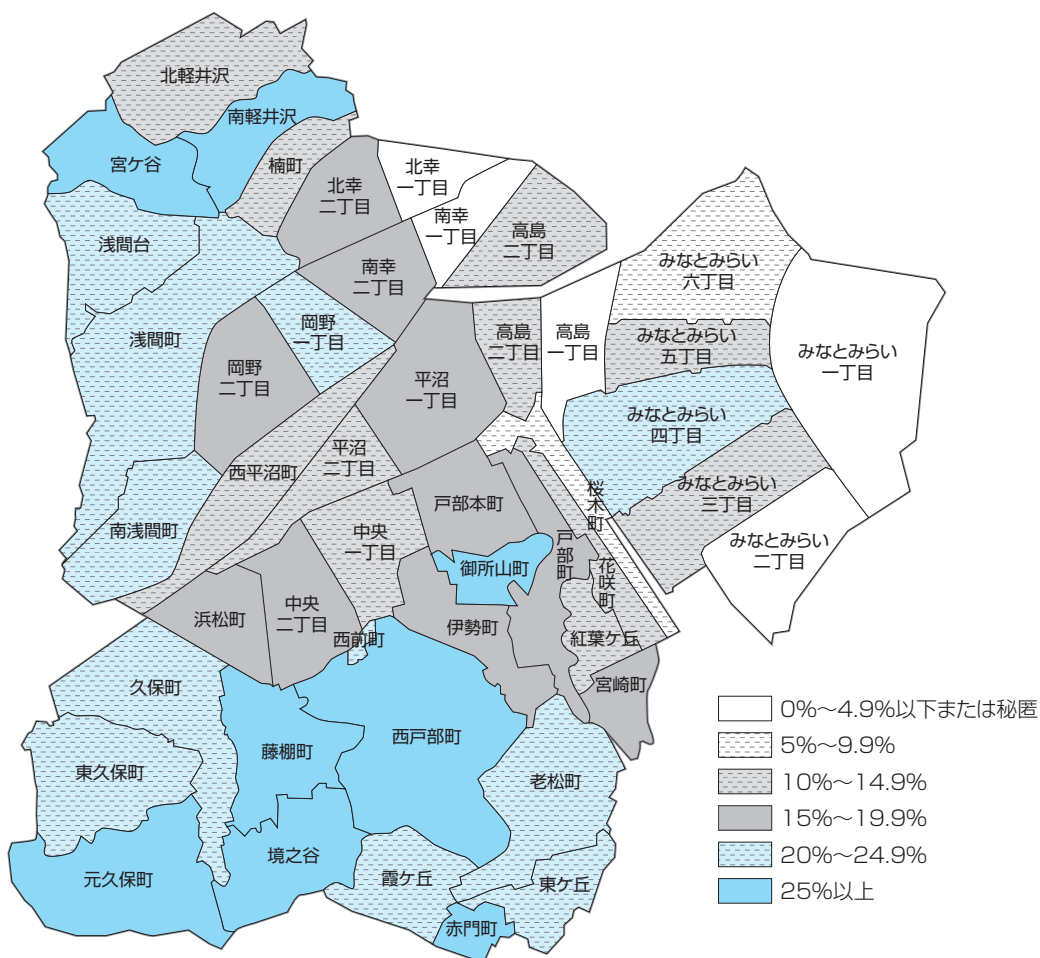
資料：横浜市統計情報ポータル「人口・世帯」



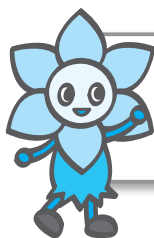
老年人口比率(65歳以上)【町別】 [令和5年9月30日現在]

- 山坂が多く、住宅が密集している南部方面において、高齢化が進んでいます。

西区は小さいけど、地域によって結構違うんだね。



資料：横浜市統計情報ポータル「人口・世帯」



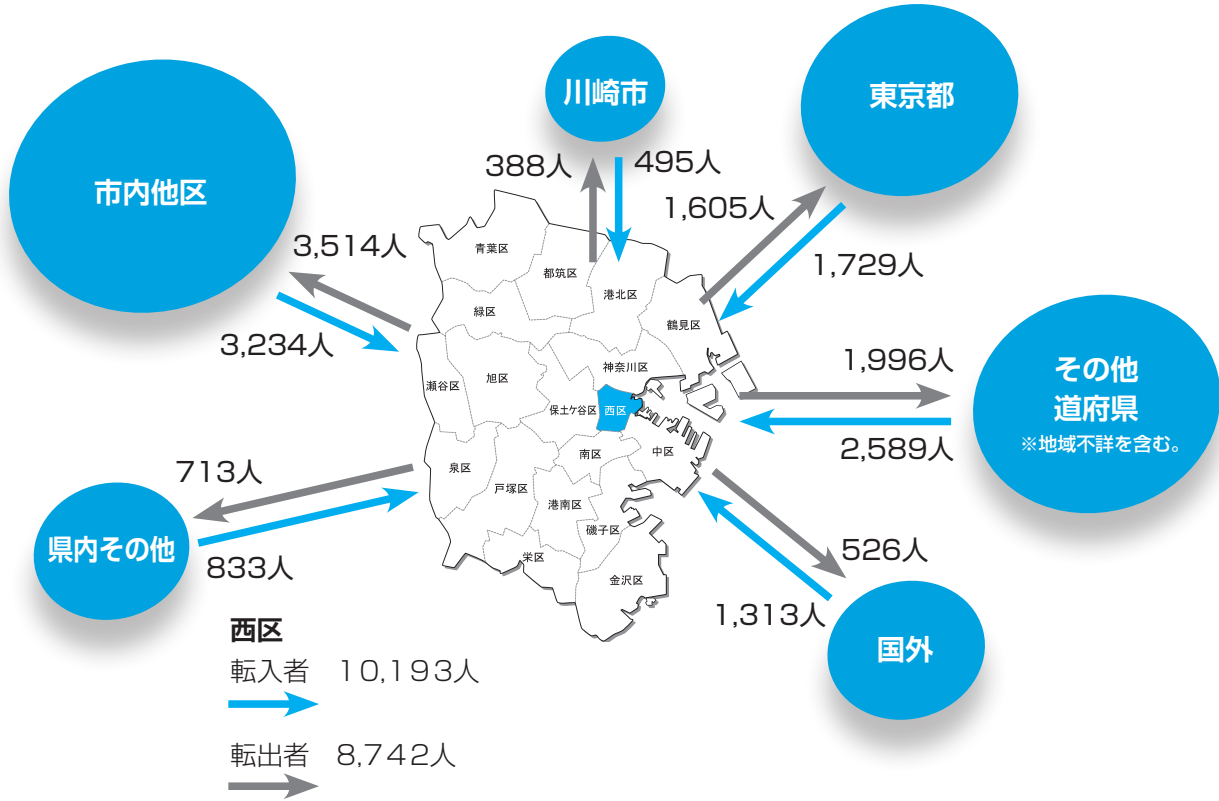
高齢化が進んでいる西区。
要介護認定者数やひとり暮らし高齢者数など、
もっと詳しい情報は23、24ページをみてね!

転出者より転入者が多いね。



西区の転入・転出者数 [令和4年中]

- 西区の転入・転出者数は、転出者より転入者が多くなっています。
- 転入者の約62%、転出者の約71%は【東京都と神奈川県内(市内を含む)】と、西区の間での移動です。

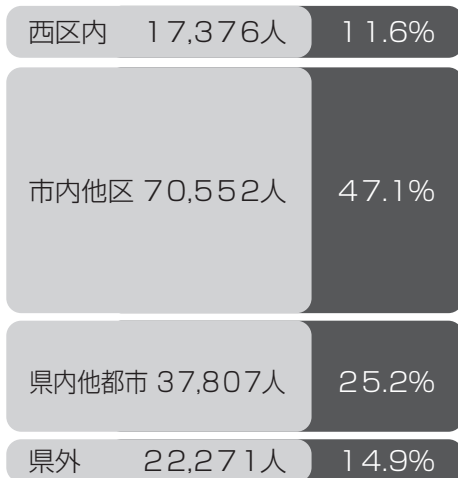


資料：横浜市統計ポータル「横浜市の人口」

西区就業者・通学者の状況 [令和2年10月1日現在]

- 西区に通勤・通学する人も、西区から通勤・通学する人も横浜市内での移動が多いです。

西区へ通勤・通学する人はどこから



総数：149,789人
(地域不詳を含みます)

通勤・通学で西区民はどこへ



総数：54,329人
(地域不詳を含みます)

資料：国勢調査

人口

昼と夜ではどのくらい
人の数が違うのかな？



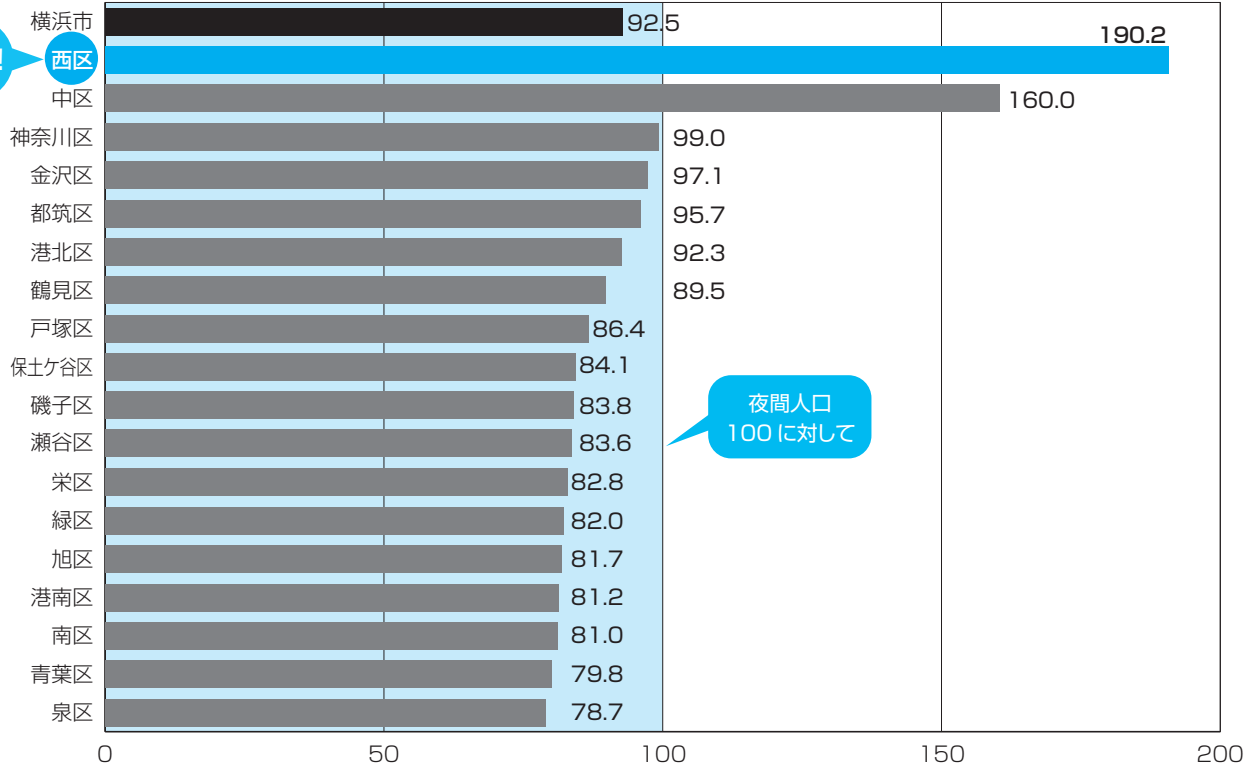
横浜市区別昼夜間人口比率 [令和2年10月1日現在]

- 横浜駅周辺やみなとみらい21地区周辺に事業所、企業が多いため、西区は昼の人口が夜の人口と比べて約1.9倍となっています。

神奈川県内では第1位で全国の
市区町村でも14位なんだ。



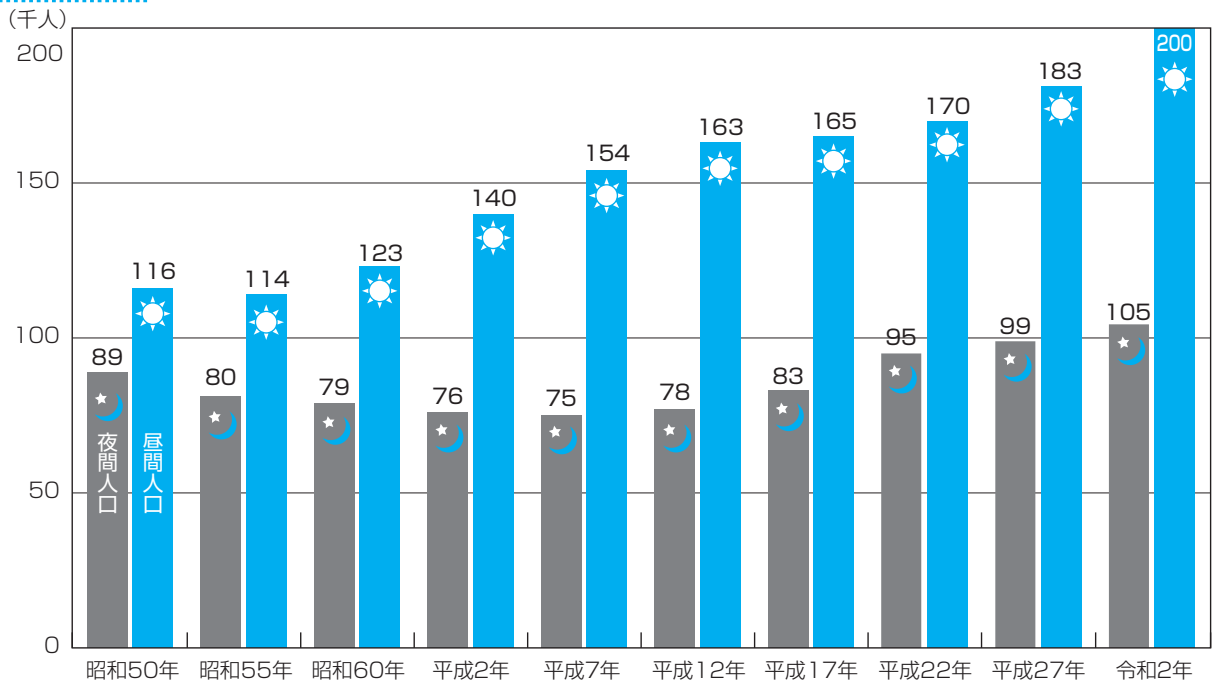
注目！



※集計結果(原数値)に含まれる「不詳」をあん分等により解消した不詳補完値では、西区210.4、横浜市が91.1となります。
資料：国勢調査

西区昼夜間人口の推移 [各年10月1日現在]

- 西区の昼間人口の増加は横浜駅周辺やみなとみらい21地区の企業誘致により、昭和60年頃から顕著になりました。



資料：国勢調査

西区っていいね!

統計から知る西区 ● 人口

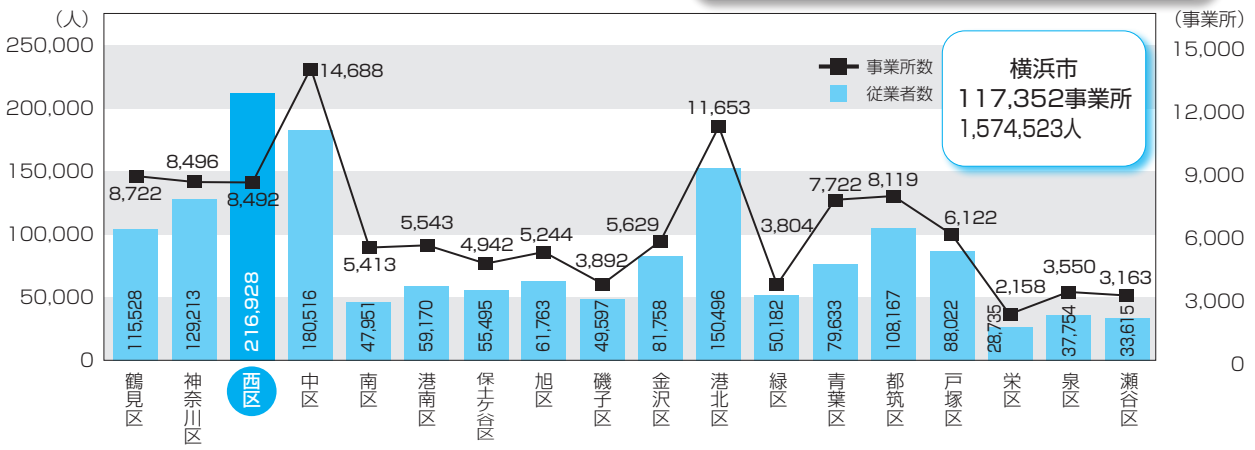
産業[事業所]

西区の事業所をみてみよう!



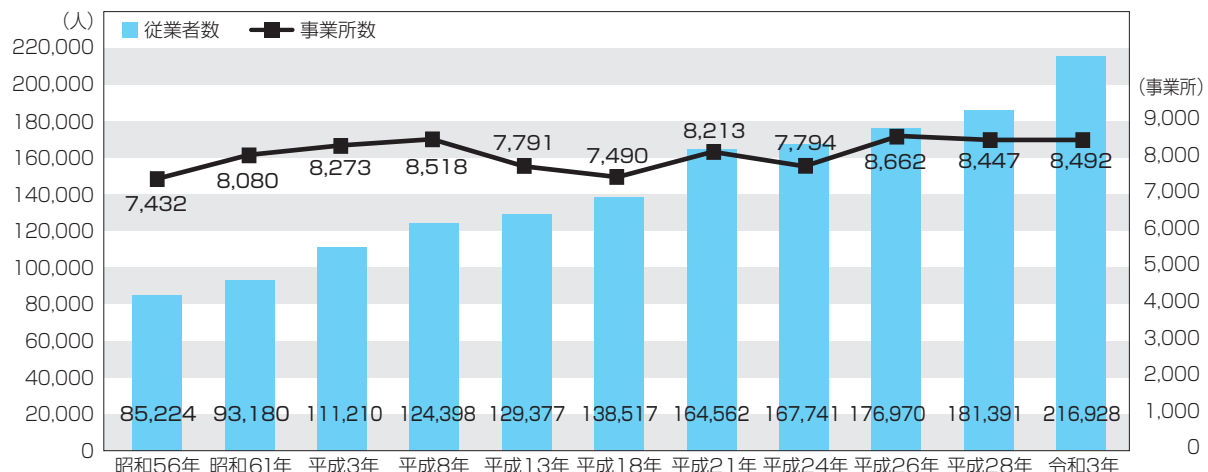
横浜市区別事業所数・従業者数 [令和3年6月1日現在]

面積は18区中一番小さいけど、
事業所で働いてる人の数は
18区中1位なんだね!!



※公務を除く 資料：経済センサス活動調査

西区事業所数・従業者数の推移



資料：資料：昭和56年～平成18年 事業所・企業統計調査、平成21年～令和3年 経済センサス基礎調査、経済センサス活動調査

町別従業者数 [平成28年6月1日現在]

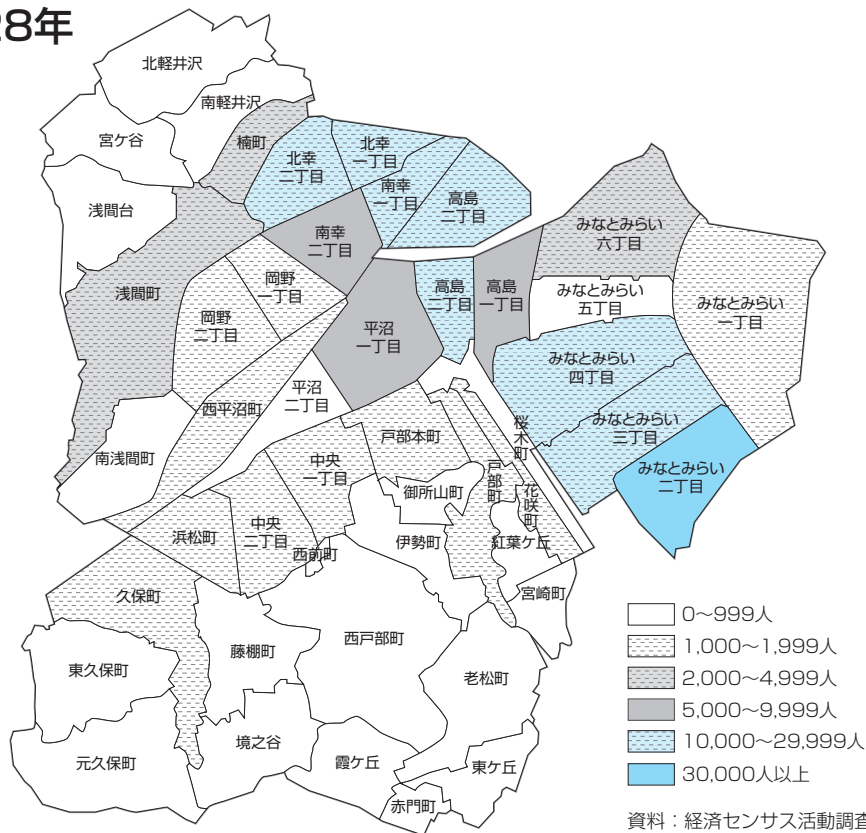
町名	H28 従業者総数	町名	H28 従業者総数	町名	H28 従業者総数	町名	H28 従業者総数
桜木町	964	中央一丁目	1,379	久保町	1,112	浅間台	285
花咲町	1,562	中央二丁目	1,109	浜松町	1,102	宮ヶ谷	192
紅葉ヶ丘	148	戸部町	1,475	西平沼町	1,448	南軽井沢	241
宮崎町	362	高島一丁目	8,479	岡野一丁目	1,189	北軽井沢	120
老松町	368	高島二丁目	20,481	岡野二丁目	1,993	みなとみらい一丁目	1,226
東ヶ丘	47	平沼一丁目	6,761	南幸一丁目	11,101	みなとみらい二丁目	35,265
赤門町	22	平沼二丁目	857	南幸二丁目	8,780	みなとみらい三丁目	17,842
霞ヶ丘	84	西前町	35	北幸一丁目	15,089	みなとみらい四丁目	11,190
西戸部町	268	藤棚町	629	北幸二丁目	15,113	みなとみらい五丁目	101
伊勢町	881	境之谷	164	楠町	2,666	みなとみらい六丁目	3,357
御所山町	279	元久保町	204	浅間町	2,671	合計	181,391
戸部本町	1,846	東久保町	312	南浅間町	591		

※事業所の全データは公務を除きます。 資料：経済センサス活動調査

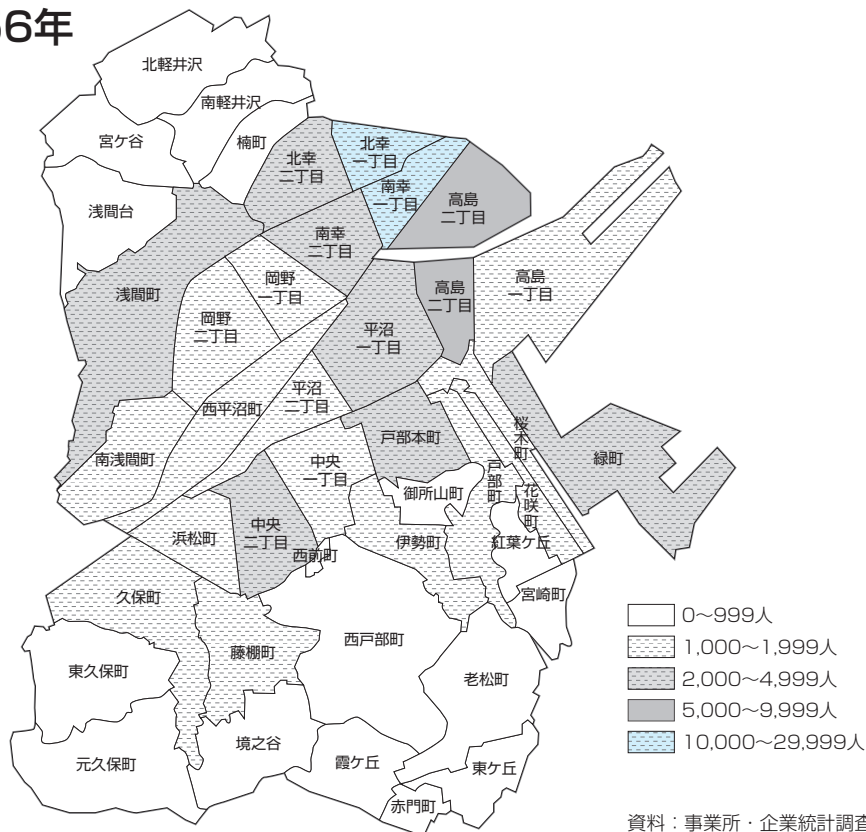


町別従業者数の変化

平成28年

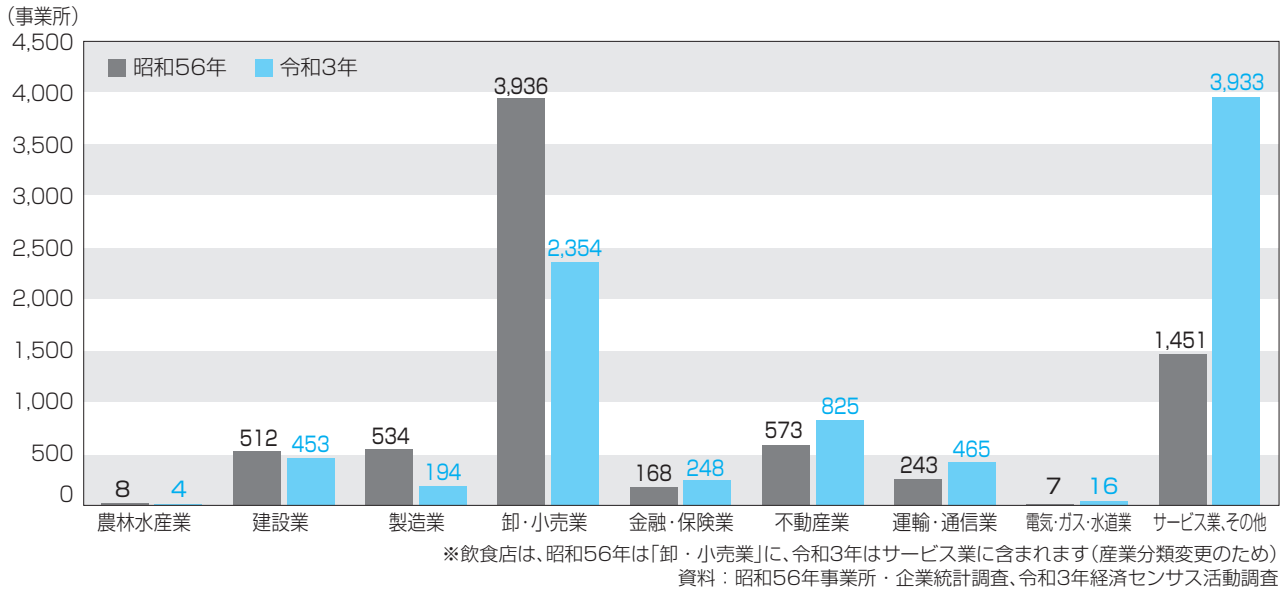


昭和56年

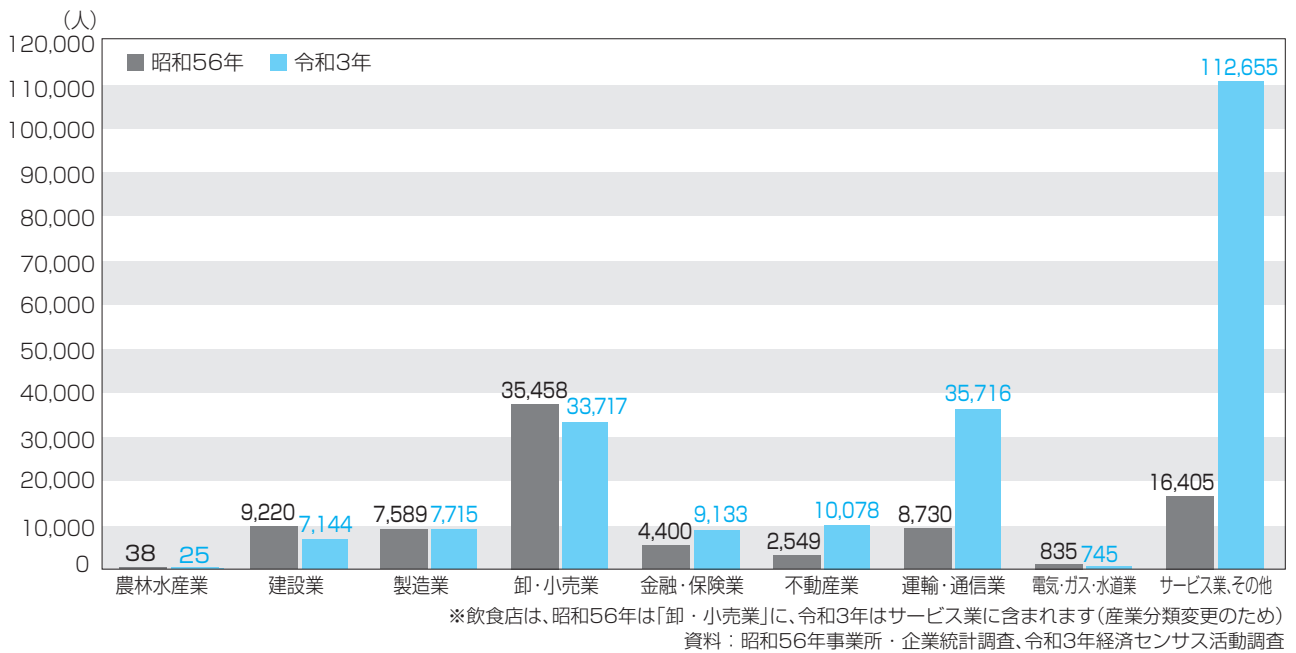




西区業種別事業所数の変化 [昭和56年 令和3年]



西区業種別従業者数の変化 [昭和56年 令和3年]



西区内の従業者数は40年で2.5倍以上に増加

三菱重工業(株)横浜造船所が移転した後の昭和58年に、「みなとみらい21」事業が着工され、現在に至るまで西区は発展を続けています。昭和56年当時86,200人程度だった区内で働く従業者数も令和3年には218,000人以上にまで増加しており、みなとみらい21地区においては、ここ20年で約31,600人から約131,000人までに増加しています。

その間、横浜造船所の移転などもあり区内の製造業・建設業の従業者数は減少しましたが、サービス業の従業者数は大きく増加しており、西区がサービス業の集積地として発展してきたことを表しています。

今後も、エキサイトよこはま22(横浜駅周辺大改造計画)の推進、みなとみらい21地区での業務・商業施設のオープンなど西区は発展を続けていきます。



着工当時のみなとみらい21地区
(昭和58年)



近年のみなとみらい21地区
(令和4年)

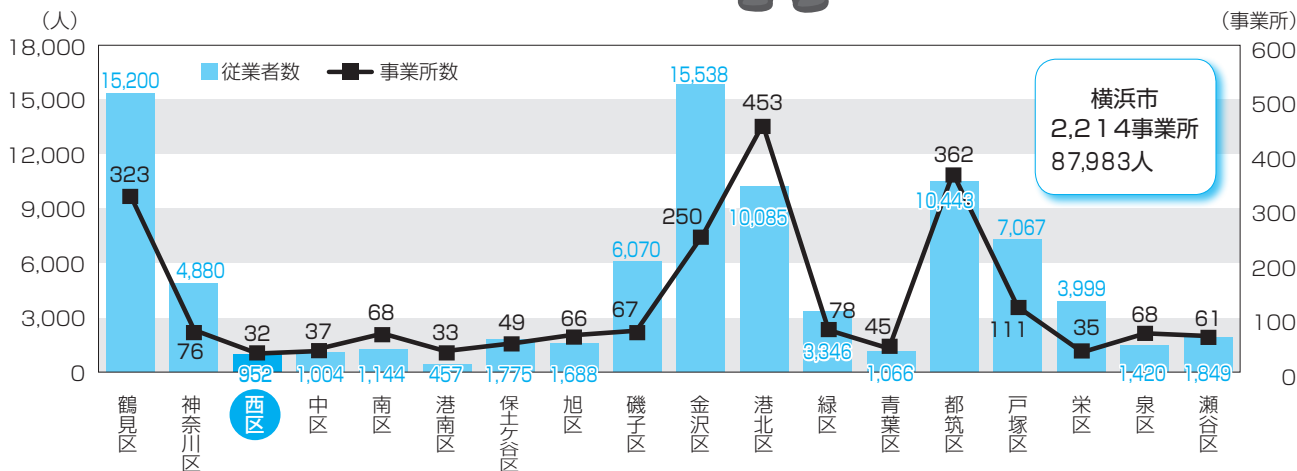
資料：昭和56年事業所・企業統計調査、令和3年経済センサス活動調査



西区の工業事業所数・従業者数は、ともに減少傾向なんだね。

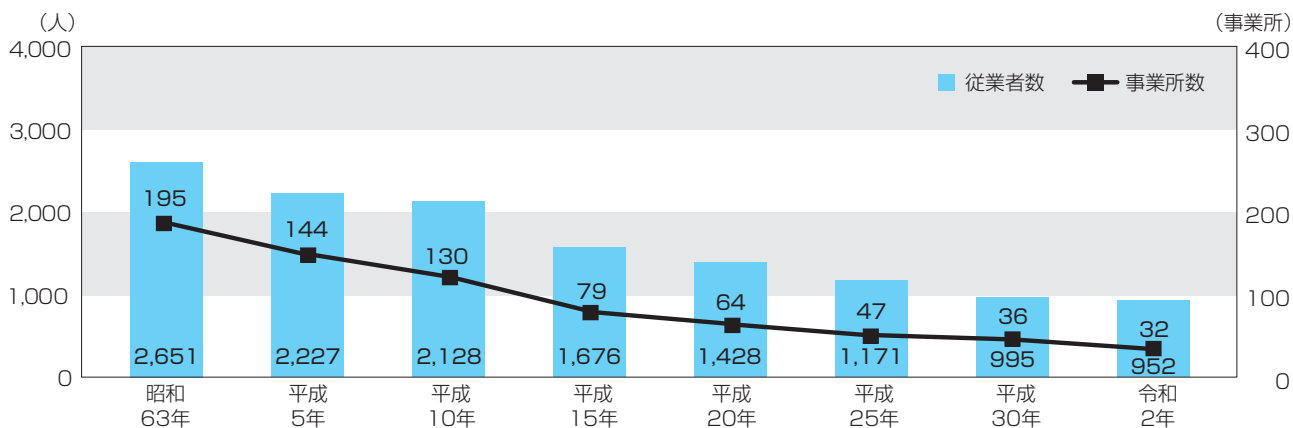


区別事業所数・従業者数 [令和2年6月1日現在]



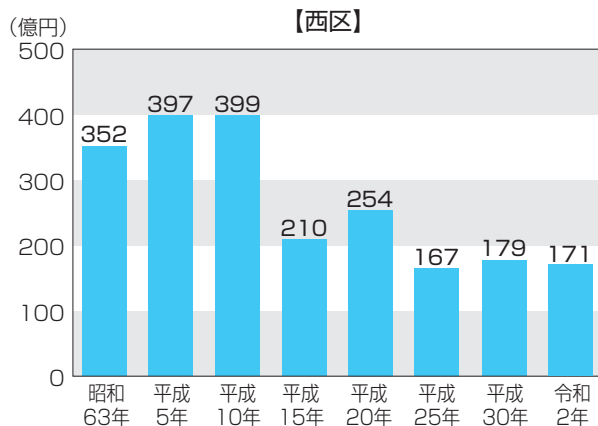
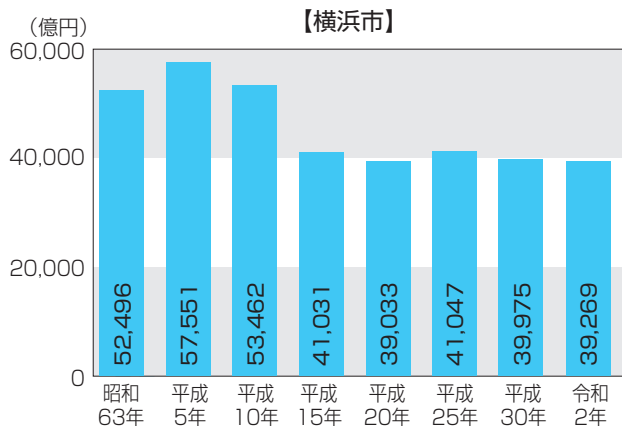
資料：工業統計調査

西区工業事業所数・従業者数の推移



資料：工業統計調査

製造品出荷額の推移



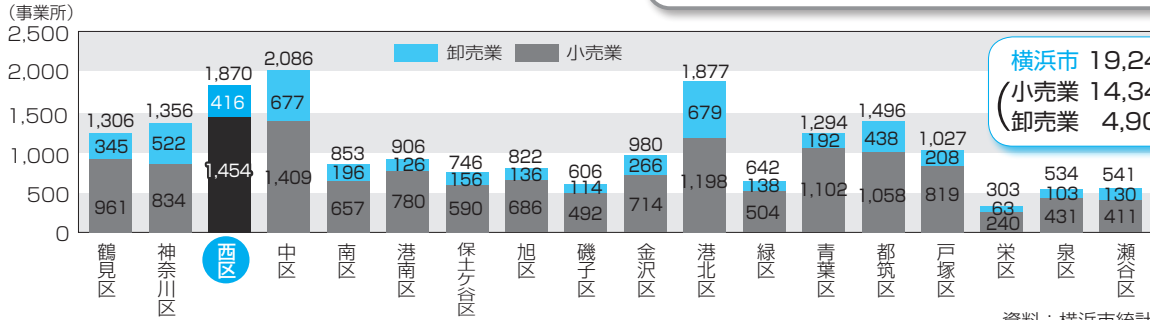
※製造品出荷額少数第1位を四捨五入 資料：工業統計調査

※工業の全データは、4人以上の事業所について集計しています。

西区の商業をみてみよう!



区別事業所数 [令和3年6月1日現在]

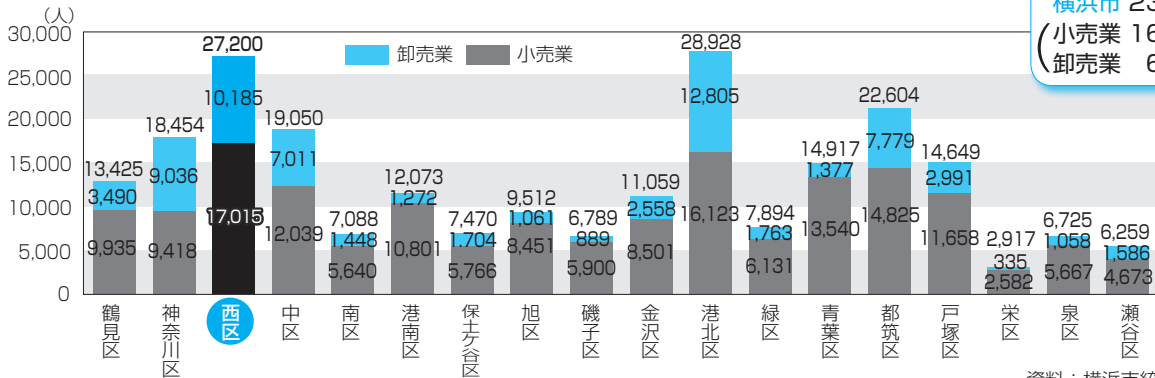


横浜市18区の中で西区は事業所の数が3位で、従業者の数は2位なんだね。

横浜市 19,245 事業所
(小売業 14,340 事業所)
(卸売業 4,905 事業所)

資料：横浜市統計書

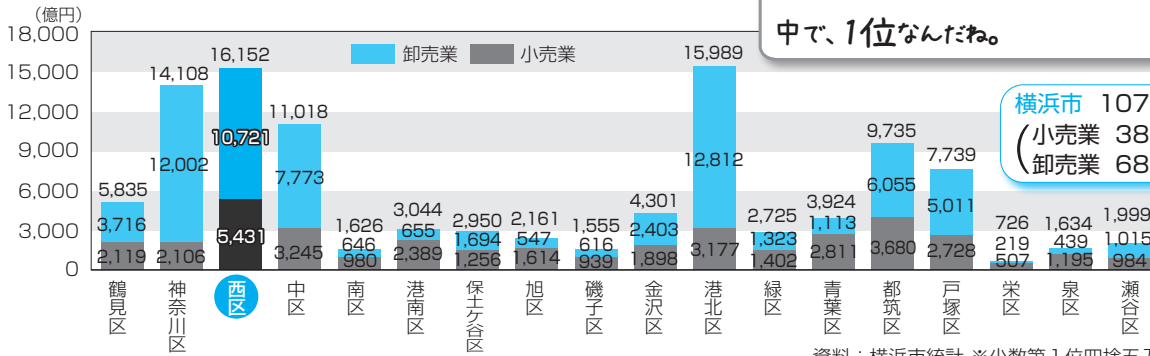
区別従業者数 [令和3年6月1日現在]



横浜市 237,013 人
(小売業 168,665 人)
(卸売業 68,348 人)

資料：横浜市統計

区別小売業・卸売業年間販売額 [令和2年]



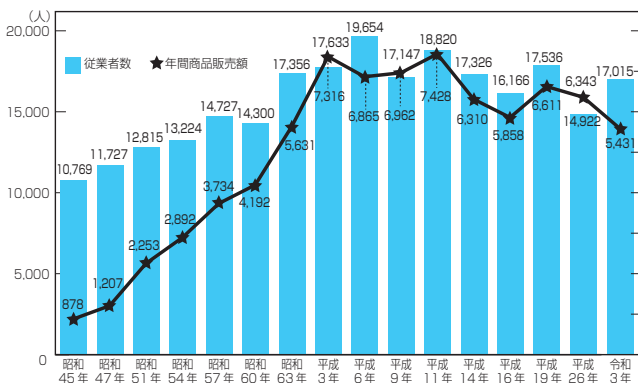
小売業の年間販売額は18区の中で、1位なんだね。

横浜市 107,219 億円
(小売業 38,461 億円)
(卸売業 68,758 億円)

資料：横浜市統計 ※少数第1位四捨五入

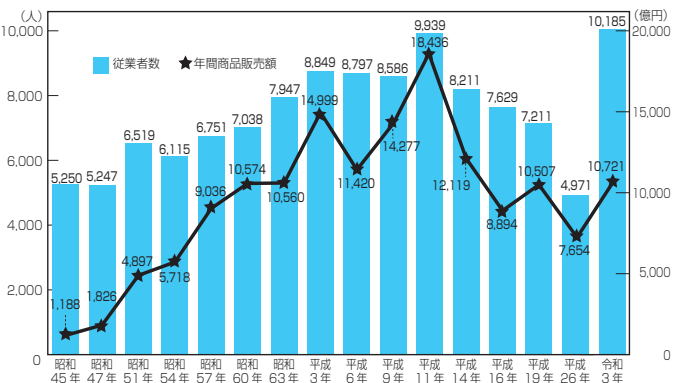
西区小売業年次推移 各年6月1日現在(昭和47,51,60年5月1日、平成3,6,11,26年7月1日現在)

- 横浜駅周辺への大型店の進出により、昭和40年代後半から平成の初めにかけて、小売業の販売額が急増しています。



西区卸売業年次推移 各年6月1日現在(昭和47,51,60年5月1日、平成3,6,11,26年7月1日現在)

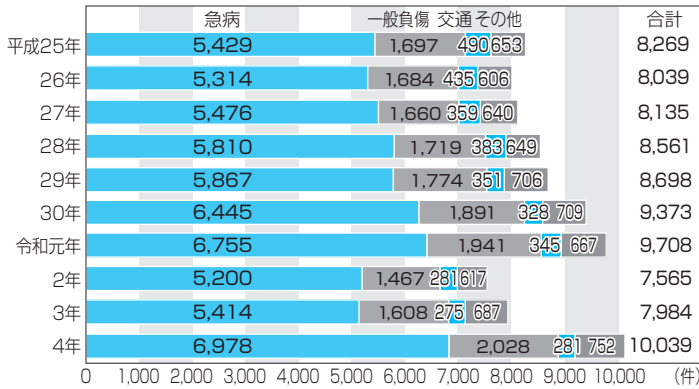
- 卸売業の販売額も平成の初めにかけて急増していますが、その後減少に転じています。



資料：商業統計調査、横浜市統計書 ※少数第1位四捨五入

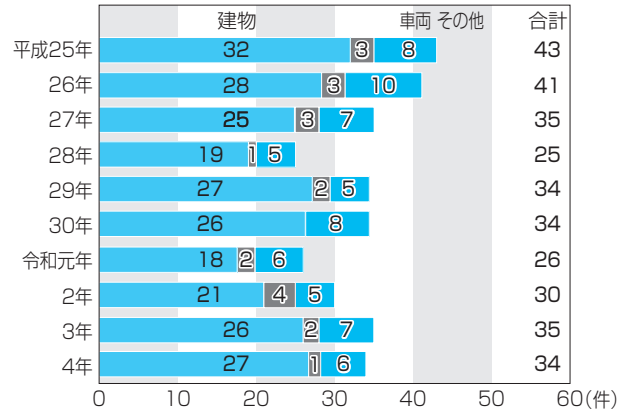


西区救急活動状況【出場件数】



資料：西消防署

西区火災発生件数

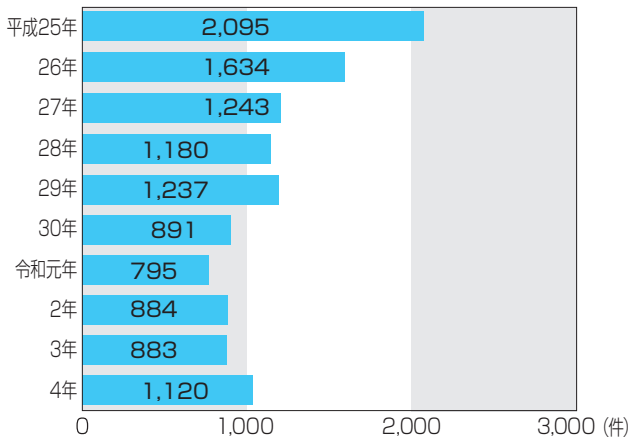


資料：西消防署

西区犯罪発生件数



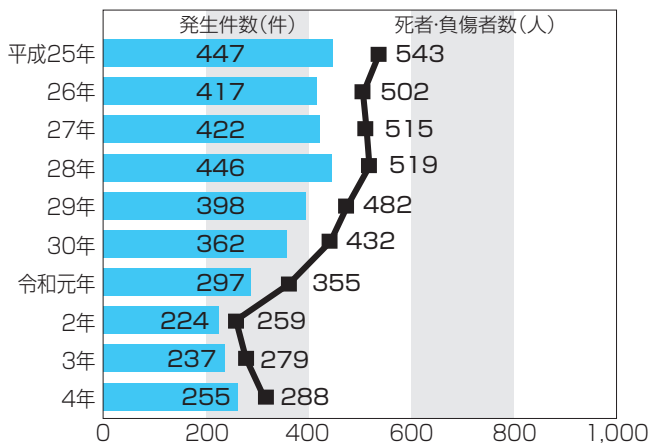
● 犯罪発生件数は近年、減少傾向にあります。



	総数	凶悪犯	粗暴犯	窃盗犯	知能犯	風俗犯	その他
平成25年	2,095	19	191	1,590	78	19	198
26年	1,634	11	136	1,193	97	21	176
27年	1,243	10	135	897	65	19	117
28年	1,180	9	142	842	68	12	107
29年	1,237	4	150	845	81	15	142
30年	891	7	111	586	83	16	88
令和元年	795	6	86	528	74	14	87
2年	884	11	113	595	49	23	93
3年	883	8	83	619	59	16	98
4年	1,120	17	159	768	57	23	96

資料：戸部警察署

西区交通事故発生状況



資料：戸部警察署

西区地域防災拠点・広域避難場所

地域防災拠点 12箇所	
戸部小学校	伊勢町2-115
東小学校	東ヶ丘59
平沼小学校	平沼2-11-36
宮谷小学校	宮ヶ谷6-7
一本松小学校	西戸部町1-115
西前小学校	中央2-27-7
稻荷台小学校	藤棚町2-220
浅間台小学校	浅間町3-237
老松中学校	老松町27
岡野中学校	岡野2-14-1
西中学校	西戸部町3-286
軽井沢中学校	北軽井沢24
広域避難場所 4箇所	
三ツ沢競技場一帯	
紅葉ヶ丘一帯	
野毛山公園	
久保山墓地	

資料：西区総務課



放置禁止区域と自転車駐車場



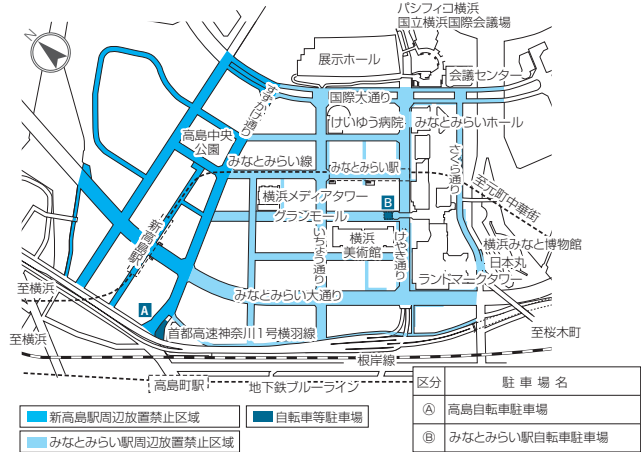
- 駅周辺を自転車等放置禁止区域に指定しています。
- 禁止区域に自転車等を放置した場合、撤去される場合があります。

横浜駅周辺



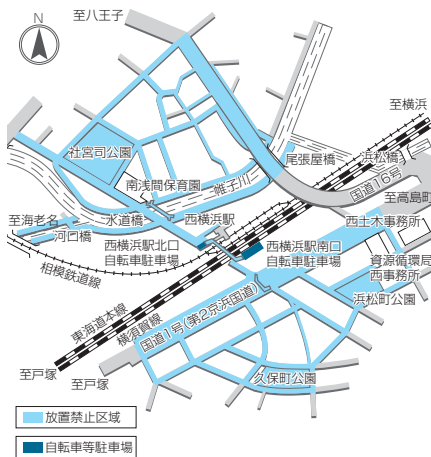
区分	駐車場名
①	横浜駅西口第三自転車駐車場
②	横浜駅西口第四自転車駐車場
③	横浜駅西口第五自転車駐車場
④	横浜駅西口第六自転車駐車場
⑤	横浜駅西口第七自転車駐車場
⑥	横浜駅西口第八自転車駐車場
⑦	横浜駅西口第九自転車駐車場
⑧	横浜駅西口第十自転車駐車場
⑨	横浜駅西口第十一自転車駐車場
⑩	横浜駅西口第十二自転車駐車場
⑪	横浜駅西口第十三自転車駐車場
⑫	横浜駅東口自転車駐車場
⑬	横浜駅東口第二自転車駐車場
⑭	横浜駅東口第三自転車駐車場
⑮	横浜駅東口第四自転車駐車場
⑯	横浜駅東口第五自転車駐車場
⑰	エコステーション21ハマポレミアス

みなとみらい21地区内



区分	駐車場名
①	高島自転車駐車場
②	みなとみらい駅自転車駐車場

西横浜駅周辺



戸部駅周辺



平沼橋駅周辺



駅別の放置自転車等台数



駅名	放置台数		
	令和2年	令和3年	令和4年
横浜駅	122	113	54
戸部駅	30	37	36
平沼橋駅	7	7	8
西横浜駅	23	19	29
みなとみらい駅	13	8	10
新高島駅	3	1	0
高島町駅	25	16	44
合計	223	201	181

※調査は、毎年11月の任意の一日の放置状況です。
 平日の晴天時午前9時から午後3時までの間で調査を実施しています。
 資料：横浜市内鉄道駅周辺放置自転車等実態調査結果

高島町駅周辺



区分	駐車場名
①	高島町駅自転車駐車場
②	高島自転車駐車場

駐輪場にも限りがあるよ。
 公共交通機関を利用してね。



新型コロナウイルス感染症の影響等で少なくなった鉄道の利用者が徐々に回復しているね。

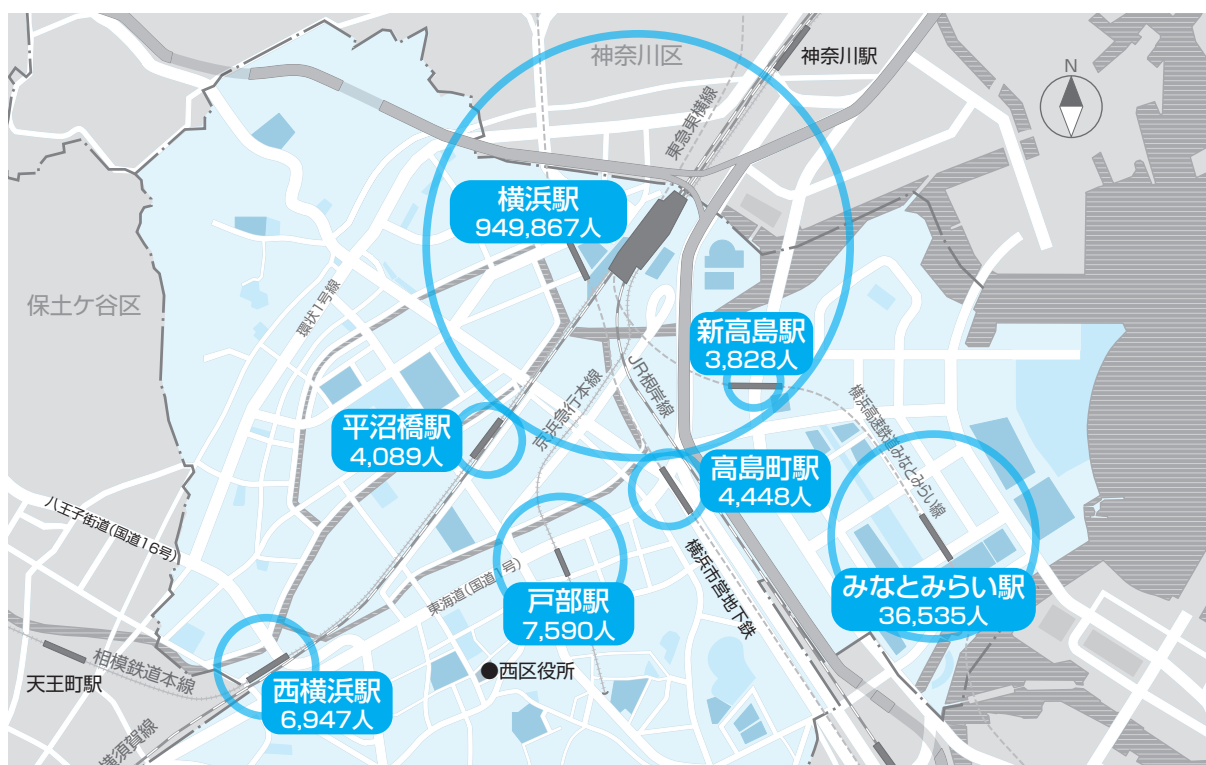


横浜駅1日平均乗車人数

	JR	相模鉄道線	京浜急行線	東急電鉄 東横線	ブルーライン (市営地下鉄)	みなとみらい線
令和2年度	290,376	148,225	110,295	118,912	51,243	69,534
令和3年度	303,759	152,802	122,152	136,830	56,299	76,155
令和4年度	340,536	164,843	137,296	153,620	62,414	91,158

資料：横浜市統計書

区内各駅の1日平均乗車人数[令和4年度]



資料：横浜市統計書

西区自動車台数の状況



種別	貨物用			乗合用		乗用		特殊車 ※2	小型二輪	軽自動車	総数
	普通	小型	被けん引車 ※1	普通	小型	普通	小型				
令和2年度	326	2,341	32	90	21	12,400	8,964	604	1,247	6,854	32,890
令和3年度	322	2,290	32	87	21	12,810	8,537	622	1,279	6,851	32,851
令和4年度	323	2,317	33	88	24	13,174	8,444	626	1,308	6,818	33,155

※1 原動機のない車体のみの車でトレーラーなど ※2 救急車・消防車・冷凍車など
資料：横浜市統計書

道路状況 [令和5年4月1日]

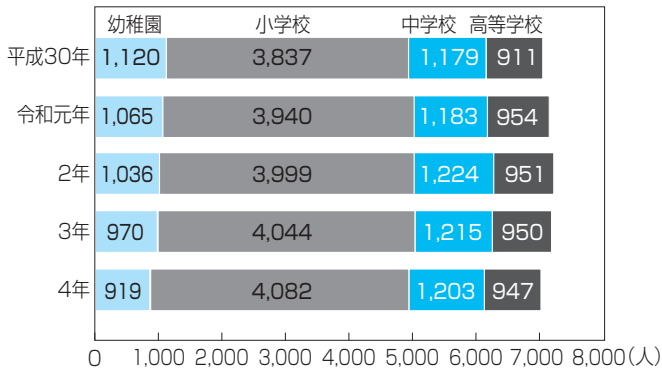


	西区		横浜市	
	延長(m)	舗装延長(m)	延長(m)	舗装延長(m)
総延長	137,204	137,155	7,875,268	7,747,281
国道	4,463	4,463	119,528	119,528
県道	1,998	1,998	200,139	200,139
市道	127,127	127,078	7,431,386	7,303,399
有料道路	3,616	3,616	124,215	124,215

資料：横浜市統計書



西区園児・児童及び生徒数の推移 [各年5月1日現在]



資料：神奈川県学校基本調査

西区の学校の状況 [令和4年5月1日現在]



	学校数	学級数	生徒数	教員数
幼稚園	7	42	919	72
小学校	9	165	4,082	269
中学校	4	43	1,203	93
高等学校	1	24	947	56

資料：神奈川県学校基本調査

区内施設利用者数

- 令和2年度からは新型コロナウイルス感染症拡大防止のため、休館や利用時間を短縮していた施設もあり、利用者数が減少しています。

	令和2年度	令和3年度	令和4年度
西公会堂	31,627	57,453	21,282
西地区センター	23,050	36,233	29,047
藤棚地区センター	38,038	26,927	62,680
西スポーツセンター	125,869	135,957	250,659
横浜みなと博物館	25,059	5,928	59,474
帆船日本丸	39,303	48,213	98,802
横浜美術館	206,626	大規模改修工事のため休館	大規模改修工事のため休館
県立音楽堂	17,999	51,476	80,941
野毛山動物園	390,886	500,925	517,802

資料：横浜市統計書

小学生の放課後の状況(放課後児童育成事業) [令和5年4月現在]

	施設数(か所)	登録児童数(人)
放課後キッズクラブ	9	1,515
放課後児童クラブ(学童クラブ)	8	253

資料：西区こども家庭支援課

図書館利用状況 [令和4年度]



- 西区には横浜で一番蔵書数の多い中央図書館があります。

	所蔵書数	貸出冊数	開館日数
横浜市中央図書館	1,682,259	914,895	344
県立図書館	966,561	76,976	276

資料：横浜市統計書

※横浜みなと博物館は、施設リニューアルのため令和3年6月7日～令和4年6月28日まで休館しました。

『図書館のほかに読書が楽しめる施設』

西区では、令和2年度に「広げる・つながる・伝える」読書をキャッチフレーズとした「西区読書活動推進目標」を更新しました。区役所・図書館・学校・読書関連施設が連携し、より多くの方が読書に親しみを感じ、読書を楽しんでもらえるような取組を行っています。また、この取組により読書活動を通じて人と人とが繋がり、世代間の交流をすすめることを目指しています。

西区内には、閲覧・貸出しができる図書コーナーをもつ施設が数多くあります。

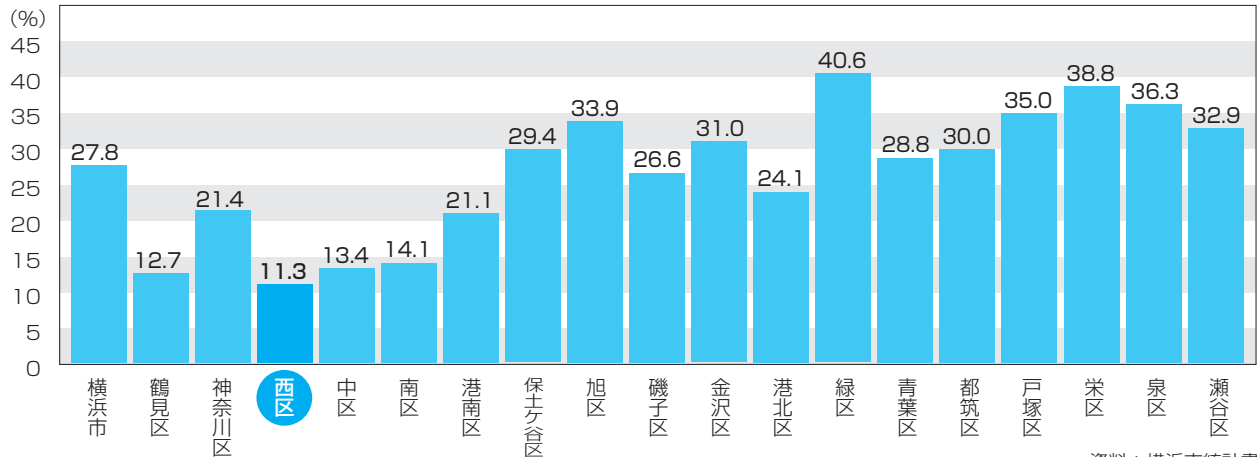
	施設名	蔵書数
地区センター(2館)	西、藤棚	約20,000冊
コミュニティハウス(4館)	稲荷台小学校、西前小学校、軽井沢、浅間	約43,900冊
ケアプラザ(3か所)	戸部本町、藤棚、浅間台	約1,200冊
地域文庫(1か所)	横浜市南浅間保育園	約2,000冊
移動図書館(1か所)	横浜市移動図書館「はまかぜ号」(グランモール公園)	約3,000冊

※開館時間等詳細は、各施設へお問い合わせください。

西区は緑が少ないから
緑が大切なんだね。



横浜市区別緑被率 [令和元年度]



資料：横浜市統計書

西区の公園 [令和4年度末]

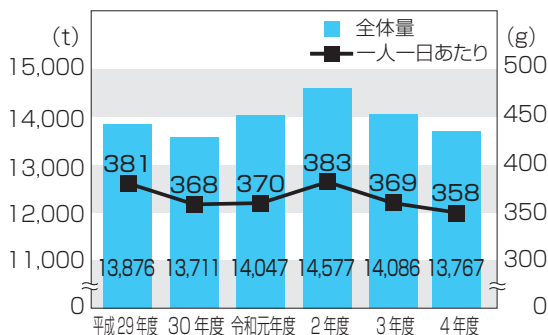
- 西区には公園・緑地が50か所あります。

公園の種類	箇所数	面積 (ha)
街区公園	38	5.9
近隣公園	7	11.3
総合公園	1	9.1
風致公園	1	0.9
都市緑地	3	0.8

資料：横浜市統計書

西区の家庭ごみ排出量

- 令和4年度は、前年度に引き続き、区民の皆様のご協力でごみの排出量が減少しました。



※排出量は家庭ごみのうち「燃やすごみ」のものです。資料：西区地域振興課

公園愛護会と協働で 花壇づくりをしています。

西土木事務所では、春と秋に公園愛護会と協働で、区内約30か所の公園で花壇の花植えを実施しています。保育園や小学校、企業との連携、公園を利用している親子連れの参加もあり、毎回見ごたえ抜群の花壇が完成します。お近くをお通りの際はぜひ足を止めてみてください。

【花壇設置個所】

掃部山公園、北軽井沢第二公園、大谷公園、久保町公園、宮ヶ谷公園、境之谷公園など



西区の脱炭素社会・まちの美化推進に向けた取組

横浜市では、「一般廃棄物処理基本計画」に基づき、清潔できれいな街づくりを推進するとともに環境負荷の低減を図り、豊かな環境を次世代に引き継ぐために、地域清掃活動の支援や3R活動を推進し、ごみと資源の総排出量と温室効果ガスの削減を目指しています。

西区においては、地域・事業者の皆様と協力してワンウェイプラスチック削減、マイボトル・マイバックの推進に向けた啓発活動に取り組んでいます。

また、きれいで快適な街を実現するため、日々西区に在住・在勤の方々や行政による地域清掃活動が行われており、令和5年5月30日に、地域・事業者・行政が一体となった大規模清掃活動「横浜駅をきれいに！キャンペーン」を昨年に引き続き実施し、清潔できれいな街づくりを進めました。

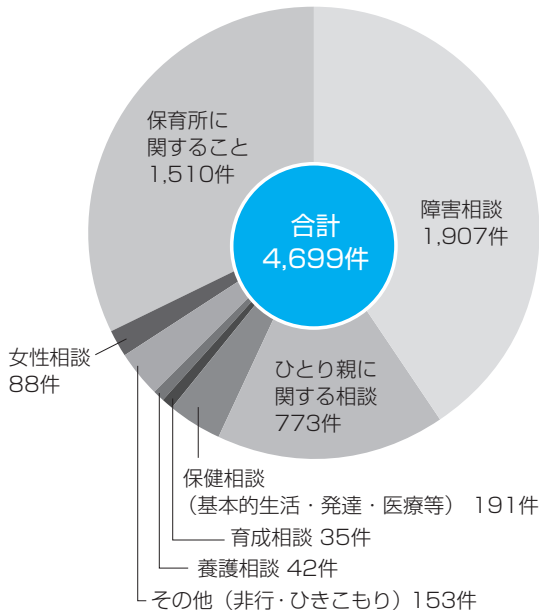
毎日の少しの心がけが、よりよい環境へとつながります。

今後とも、皆様のご協力をお願いいたします！





こども家庭関連の相談状況 [令和4年度]



資料：西区こども家庭支援課

母子健康手帳交付数及び乳幼児健診受診状況

		令和2年度	令和3年度	令和4年度
母子健康手帳交付数		991	913	953
4か月児	受診者数/対象者数	809/846	742/768	690/728
	受診率(%)	95.6	96.6	94.8
1歳 6か月児	受診者数/対象者数	827/892	720/748	674/736
	受診率(%)	92.7	96.3	91.6
3歳児	受診者数/対象者数	835/887	765/817	732/752
	受診率(%)	94.1	93.6	97.3

※令和2年3月2日から6月30日までの間、新型コロナウイルス感染拡大防止のため、乳幼児健診の実施を休止しました。
資料：西区こども家庭支援課

児童福祉

	保育所等利用 児童数(人)	児童手当 (世帯)	児童扶養手当 (世帯)	特別児童扶養手当 (世帯)
令和2年度	1,919	7,047	485	145
令和3年度	1,934	7,405	450	130
令和4年度	1,994	5,995	460	112

児童手当について、児童手当法改正(令和4年6月1日付)により令和4年10月支給分から所得上限限度額が設けられています。
資料：西区こども家庭支援課

地域の子育て支援

- 子育て支援者会場：地域の身近な相談場所(区内6か所)
- 赤ちゃん教室：0歳児と保護者のための地域育児教室(区内9か所)

	子育て支援者会場		赤ちゃん教室	
	参加者数(人)	開催回数	参加者数(人)	開催回数
令和2年度	3,151	203	1,538	65
令和3年度	4,081	263	2,149	89
令和4年度	5,107	289	2,265	90

※令和2年3月2日から6月30日までの間、新型コロナウイルス感染拡大防止のため、子育て支援者及び赤ちゃん教室の実施を休止しました。(子育て支援者については6月下旬から一部会場で再開)
資料：西区こども家庭支援課

保育所での地域の子育て支援

- 保育所の特性を生かし、地域に向けての子育て支援を行っています。

	育児相談 (件)	交流保育 (回)	育児講座 (回)	施設開放 (回)
令和2年度	775	0	30	289
令和3年度	2,568	9	31	428
令和4年度	2,270	61	52	447

※市立南浅間保育園(育児支援センター園)及びろぜっと保育園(子育てひろば私立常設園)での実績です。

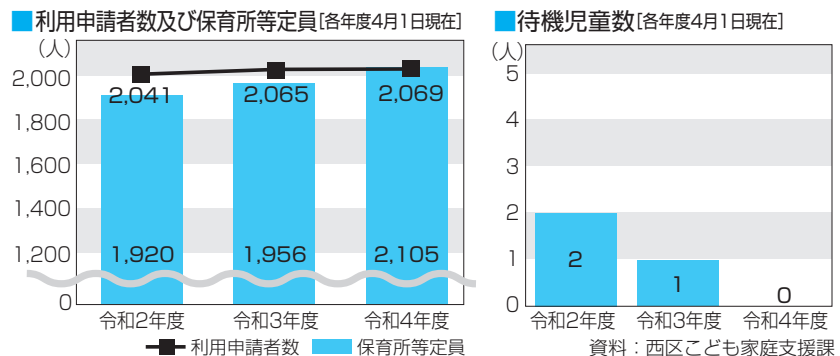
※令和2年3月2日から6月30日までの間、新型コロナウイルス感染拡大防止のため、休止しました。(交流保育については令和3年3月31日まで休止)
資料：西区こども家庭支援課

保育所等施設数 [令和4年4月1日現在]

保育所等	施設数	
認可保育所	32	
認定こども園(保育利用)	0	
地域型 保育事業	小規模保育事業	7
	家庭内保育事業	1

資料：西区こども家庭支援課

認可保育所等の申請状況



資料：西区こども家庭支援課

出生数に占める第1子の割合

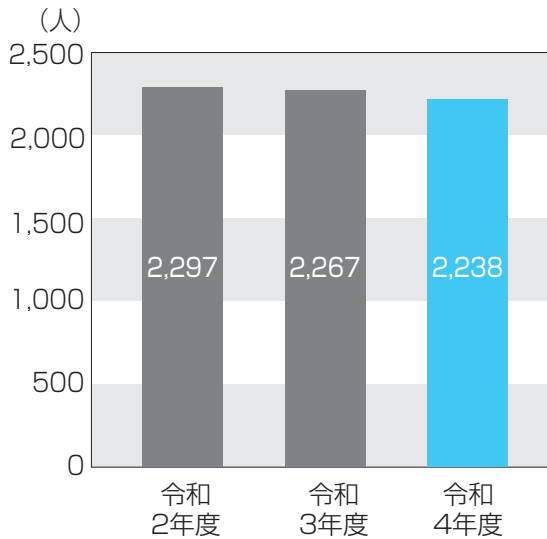
	西区			横浜市
	割合	出生児総数	第1子	割合
令和元年	57.0	838	478	50.3
令和2年	54.5	754	411	50.6
令和3年	57.6	721	415	49.8

資料：西区こども家庭支援課

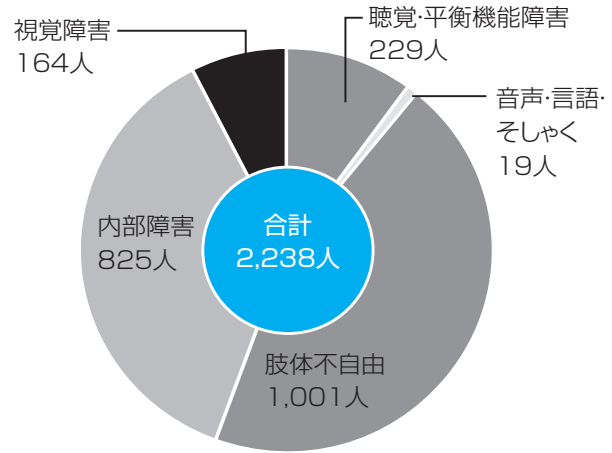


各種障害者手帳所持者数 [各年度末現在]

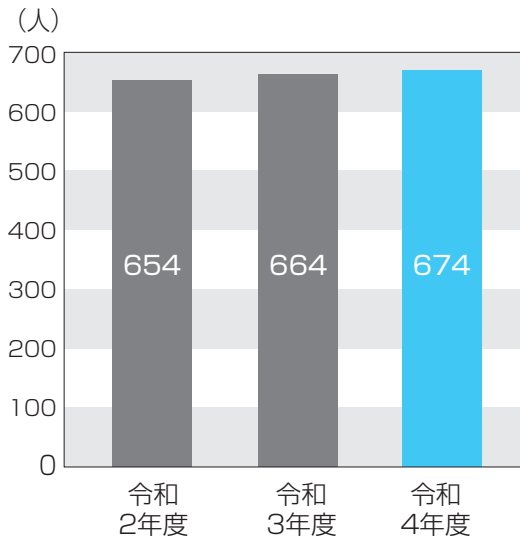
①身体障害者手帳所持者数



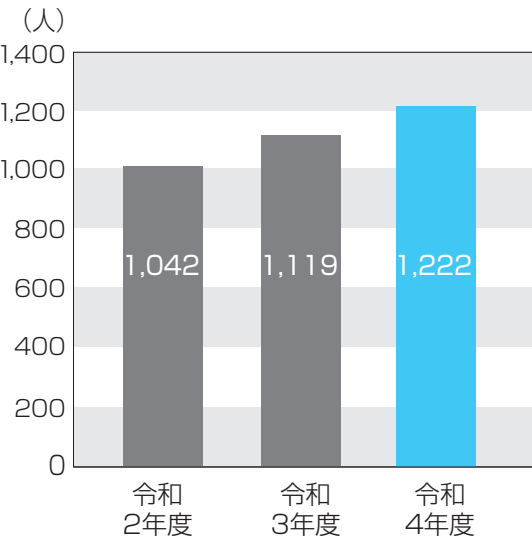
身体障害者手帳所持者数内訳 (令和4年度)



②愛の手帳所持者数



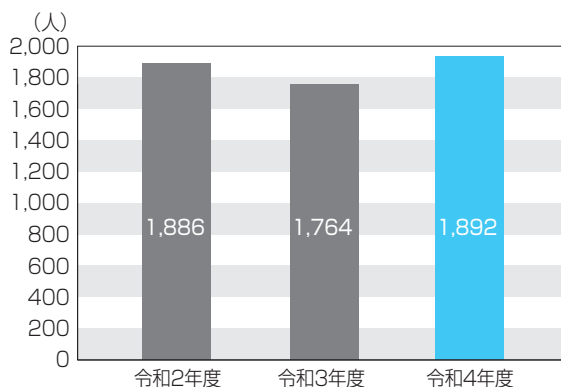
③精神障害者保健福祉手帳所持者数



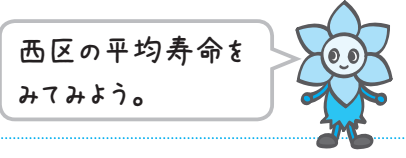
資料：西区高齢・障害支援課

自立支援医療(精神疾患通院)受給者数

● うつ病など心の病で通院する人は、毎年増加しています。自立支援医療を受給せず通院する人もいるため、実際の疾患数はこれより多い状況です。

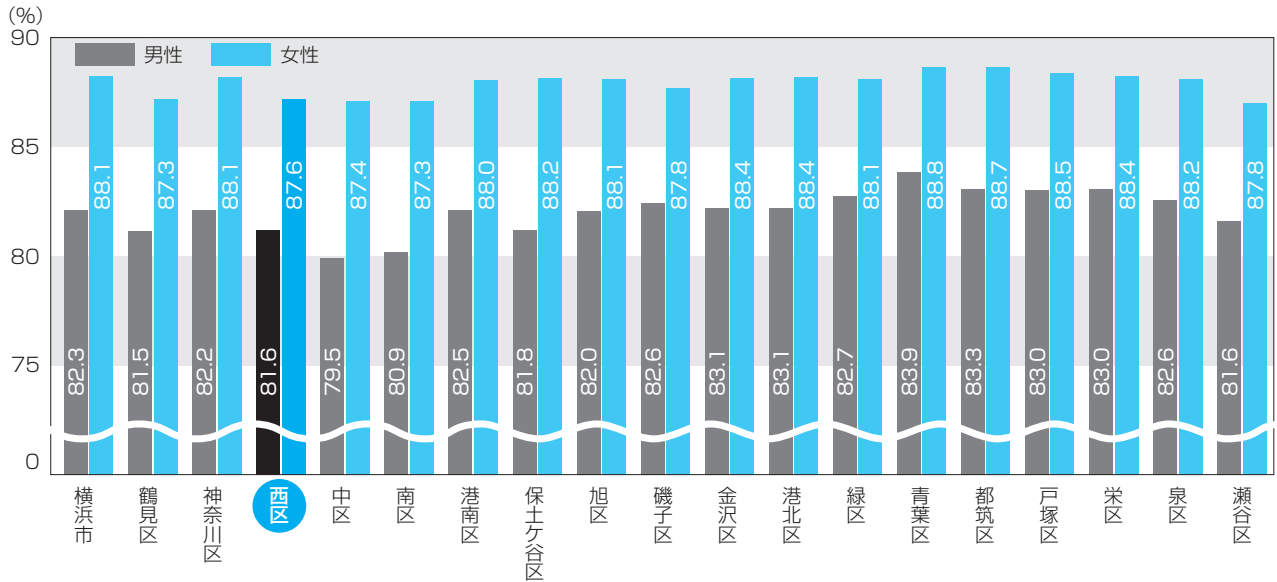


資料：西区高齢・障害支援課



横浜市区別平均寿命 [令和2年]

● 西区の平均寿命は18区中、男性は14位、女性は15位です。



資料：横浜市統計書



西区の要介護認定者の状況をみてみよう。

西区要介護認定者の状況 [令和5年3月末]

	要支援認定		要介護認定					西区合計	市合計
	要支援1	要支援2	要介護1	要介護2	要介護3	要介護4	要介護5		
平成30年度	405	562	575	867	615	545	389	3,958	166,748
令和元年度	423	560	563	885	620	520	384	3,955	171,001
令和2年度	431	573	601	917	588	509	394	4,013	176,370
令和3年度	439	619	589	877	589	544	399	4,056	180,400
令和4年度	469	625	602	852	605	533	371	4,057	183,433

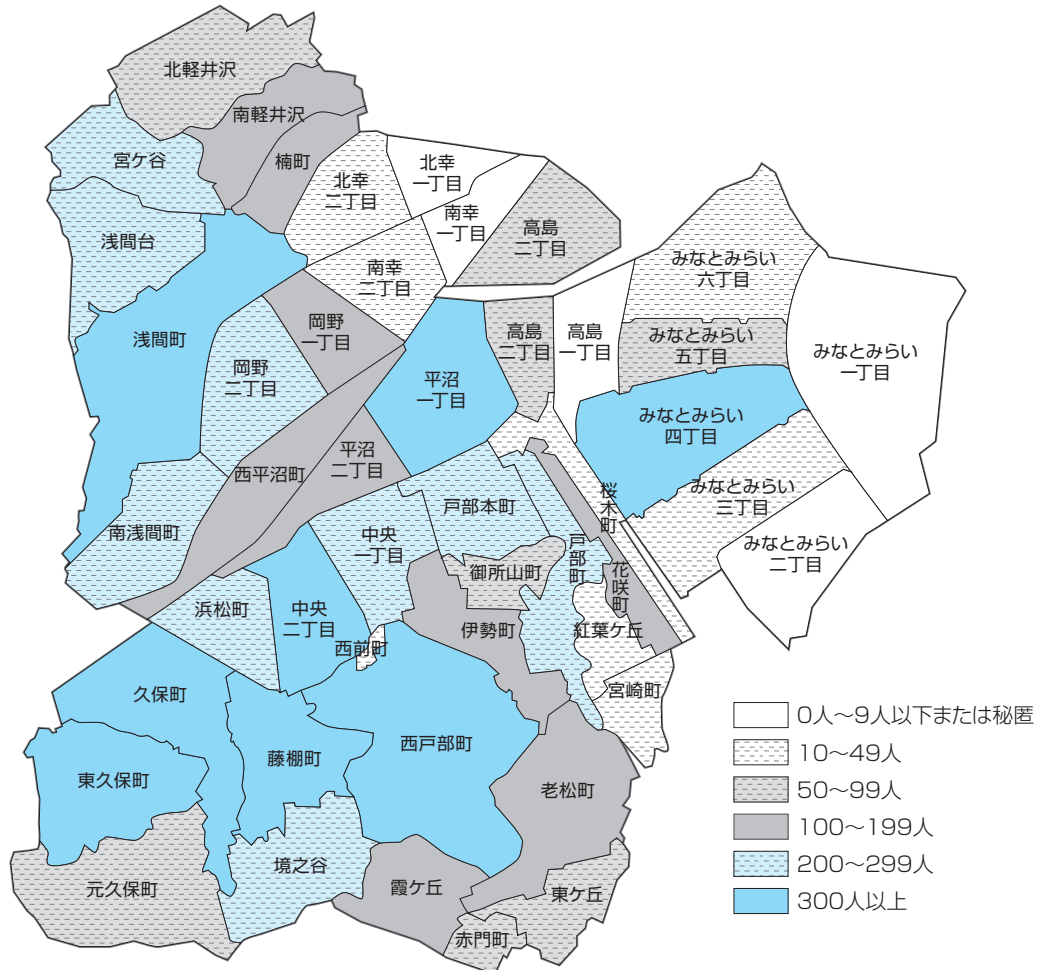
資料：西区高齢・障害支援課



ひとり暮らし高齢者(65歳以上) [令和5年9月30日現在]



- 南部方面に加え、北部方面でも浅間町を中心とした地域でひとり暮らしの高齢者が多くなっています。



資料：横浜市統計情報ポータル「人口・世帯」

※家族と同居している場合や、老人ホーム等に入居している場合でも住民基本台帳に単身世帯として登録している高齢者をカウントしています。

ふれあい会 ~ひとり暮らし高齢者等の地域とのつながりづくり~

地域の皆さんが、ひとり暮らし高齢者等を日常生活の中でさりげなく見守り、訪問するような、そんなご近所同士の支えあいを行っているのが「ふれあい会」です。自治会・町内会エリアで組織され、54団体(令和5年12月時点)が活動しています。

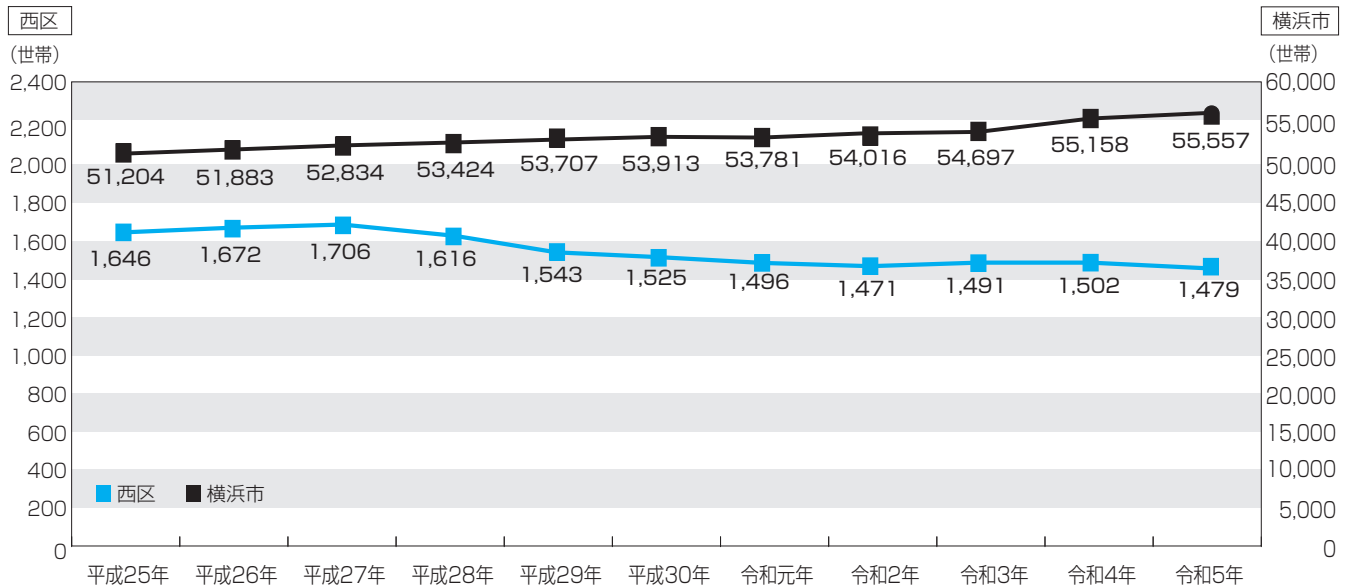
見守り活動の中で、対象者のちょっとした体調や様子の変化に「気づく」ことが、地域包括支援センターや民生委員等との連携により、公的な支援につながることもあります。また、ふれあい会の方々の積極的な活動により、ひとり暮らしの高齢者が地域とつながるきっかけになることもあります。誰も孤立することなく、住み慣れた地域の中で、生き生きと暮らしていくためには、地域の支えあいがとても大切です。

区役所は、ふれあい会をはじめとする地域の支えあいの活動をお支えし共に取り組んでいきます。



生活保護世帯数の推移 [各年3月現在]

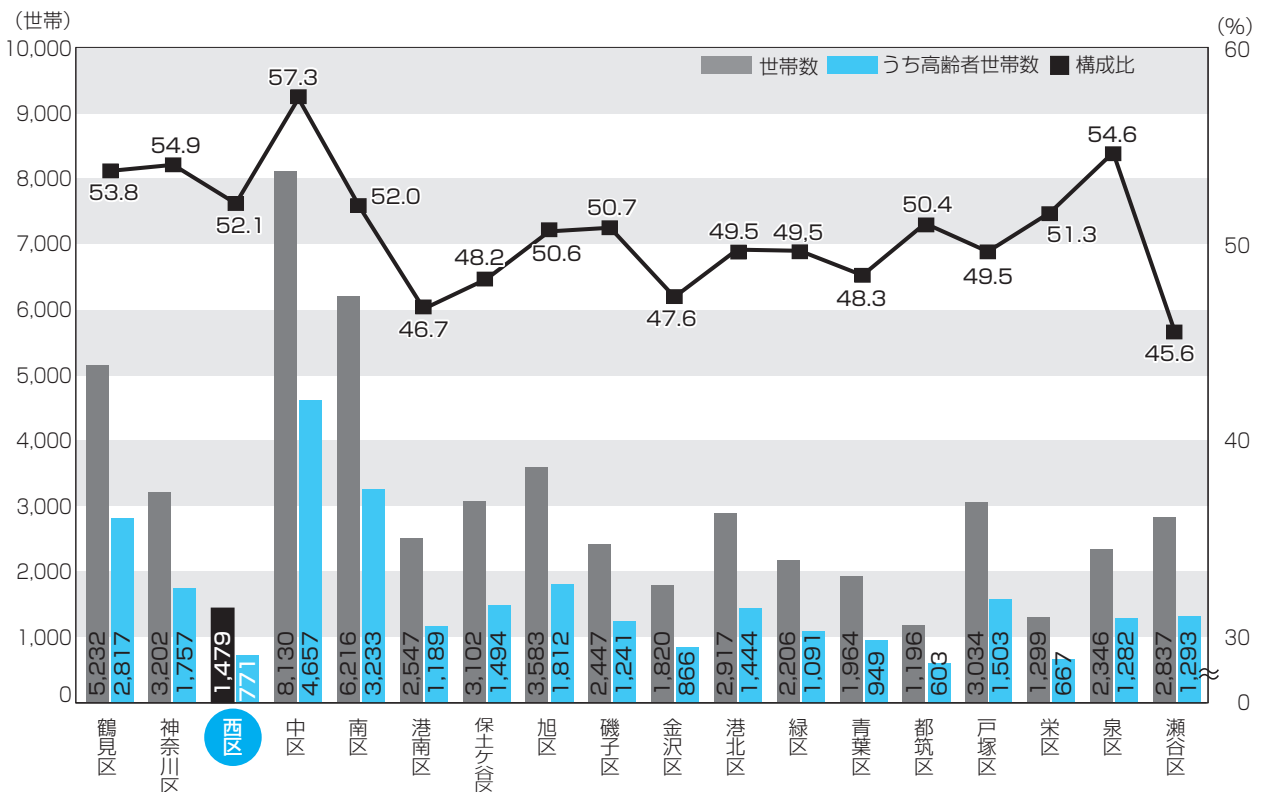
- 西区の生活保護世帯数は、平成27年をピークに減少傾向が続いていましたが、令和元年以降は概ね横這いで推移しています。



※保護停止中の世帯を除く 資料：西区生活支援課

生活保護世帯のうち高齢者世帯 [令和5年3月現在]

- 生活保護世帯のうち高齢者世帯の割合は横浜市の平均より若干高くなっています。



※保護停止中の世帯を除く 資料：西区生活支援課



西区食品衛生関係営業施設数

	総数	飲食店	販売業	製造業	営業届 (報告営業)
令和2年度	6,329	2,719	655	206	2,749
令和3年度	4,112	2,655	59	226	1,172
令和4年度	3,973	2,448	60	220	1,245

※令和3年6月に食品衛生法が改正され、営業許可取得の見直しが行われたため施設数に隔たりが生じています。

※営業届(報告営業)とは営業許可を必要としない営業のことです。

※表中の数字は営業許可件数及び営業届(報告営業)の件数です。

資料：西区生活衛生課

西区環境衛生関係営業施設数

	総計	旅館業	興行場	公衆浴場	理容所	美容所	クリーニング	プール
令和2年度	581	26	26	30	74	351	65	9
令和3年度	619	25	28	31	74	390	62	9
令和4年度	658	27	27	32	75	424	63	10

※公衆浴場のうち、いわゆる銭湯は4施設です。

資料：西区生活衛生課

西区 犬の登録頭数

	登録頭数
令和2年度	4,715
令和3年度	4,784
令和4年度	4,650

※令和4年度の横浜市全体の犬の登録頭数は168,654頭です。

資料：西区生活衛生課



● 平成29年度以降、西区の人口は10万人を超えています。

西区戸籍の届出状況

● 本籍人口が住民登録人口を上回っています。

戸籍事務	令和2年度	令和3年度	令和4年度	
本籍数	47,225	47,359	47,751	
本籍人口	107,643	108,139	109,010	
届出件数	5,997	6,269	6,280	
内 訳	出生	1,352	1,459	1,367
	養子縁組	59	59	54
	養子離縁	23	23	20
	婚姻	1,468	1,547	1,590
	離婚	337	320	320
	死亡	1,523	1,682	1,738
	入籍	165	167	165
	転籍	653	589	584
	その他	417	423	442
	戸籍関係証明	50,308	52,243	54,191
行政証明	3,220	3,800	3,750	

※本籍数、本籍人口等は年度末時点
資料：西区戸籍課

西区住民登録の届出状況

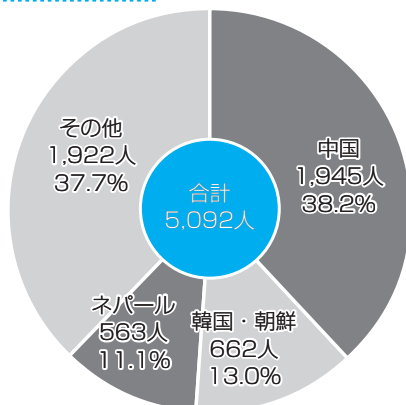
● 西区民の約20人に1人は、外国籍の方です。

登録事務	令和2年度	令和3年度	令和4年度	
住民登録世帯数	58,721	59,031	60,180	
住民登録人口	103,736	103,725	104,915	
届出件数	17,590	17,569	17,907	
内 訳	転入	7,946	7,854	8,553
	転出	7,096	7,146	6,780
	転居	1,425	1,376	1,415
	その他	1,123	1,193	1,159
印鑑登録者数	59,832	59,904	60,100	
印鑑証明	67,924	68,617	53,136	
住民票写し等	142,268	155,108	119,380	
外国人登録者数	4,715	4,408	5,092	

※住民登録世帯数、住民登録人口等は年度末時点
資料：西区戸籍課

西区国別外国人登録者数

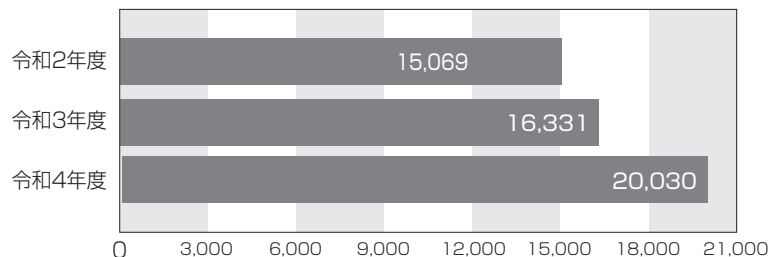
● 上位2国は10年以上変化していません。



令和5年3月末日時点 資料：西区戸籍課

マイナンバーカード発行件数

● 平成28年1月から、マイナンバーカードの発行を開始しています。



※平成28年1月から12月、マイナンバーカード交付臨時窓口開設
資料：西区戸籍課



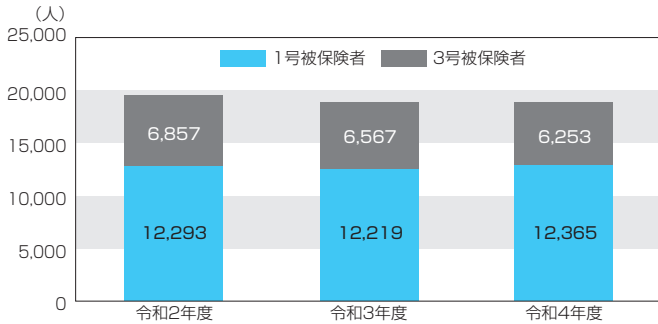
様々な国籍の方が活躍されているよ。

保険年金

西区の国民年金や国民健康保険について、みてみよう。



区内国民年金被保険者数の推移 [各年度末現在]

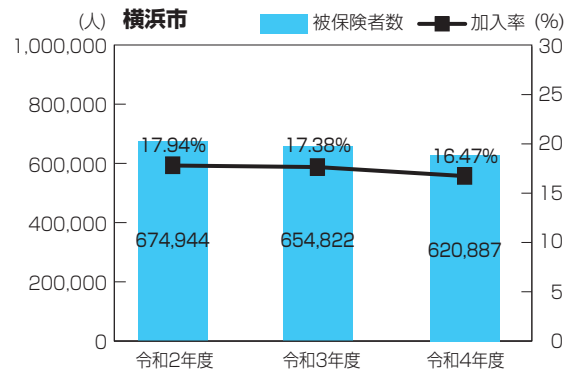
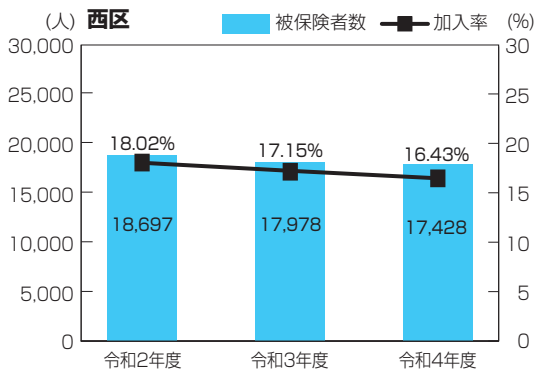


- 1号被保険者数は増加、3号被保険者数は減少しています。

※ 1号被保険者：20歳～60歳未満の自営業・学生・無職の人等
 ※ 3号被保険者：厚生年金や共済年金の加入者に扶養されている20歳～60歳未満の配偶者
 資料：西区保険年金課

国民健康保険被保険者数及び加入率の推移 [各年度末現在]

- 被保険者数及び加入率は、西区・横浜市ともに減少しています。



資料：西区保険年金課

介護保険被保険者数

- 被保険者数は、西区・横浜市ともに増加しています。

	令和2年度	令和3年度	令和4年度
西区	20,380	20,437	20,488
横浜市	928,133	932,230	934,278

※ 各年度末現在(数字は1号被保険者(65歳以上)の数)
 資料：西区保険年金課

後期高齢者医療保険被保険者数

- 被保険者数は、西区・横浜市ともに増加しています。

	令和2年度	令和3年度	令和4年度
西区	9,894	10,064	10,506
横浜市	465,927	477,749	500,177

資料：西区保険年金課

小児医療費助成事業(小児医療証交付枚数)

		令和2年度	令和3年度	令和4年度
西区	0歳児	720	780	659
	1歳児～ 中学3年生	6,101	6,457	6,363
横浜市	0歳児	24,848	24,744	23,335
	1歳児～ 中学3年生	284,182	291,193	282,845

- 市内に住所があり健康保険に加入している子供が、病気やけがで医療機関を受診したときに、年齢に応じ保険診療の自己負担額を助成する制度です。

※ 0歳児は保護者の所得制限なし
 ※ 令和5年8月からは保護者の所得制限を廃止しています。
 資料：西区保険年金課

市税

西区の市税状況を
みてみよう。



- 市税の中心は市民税と固定資産税です。西区の令和4年度の市税収入は約961億円です。市税収入の約1割を占め、18区で2番目です。

西区の市税収入状況

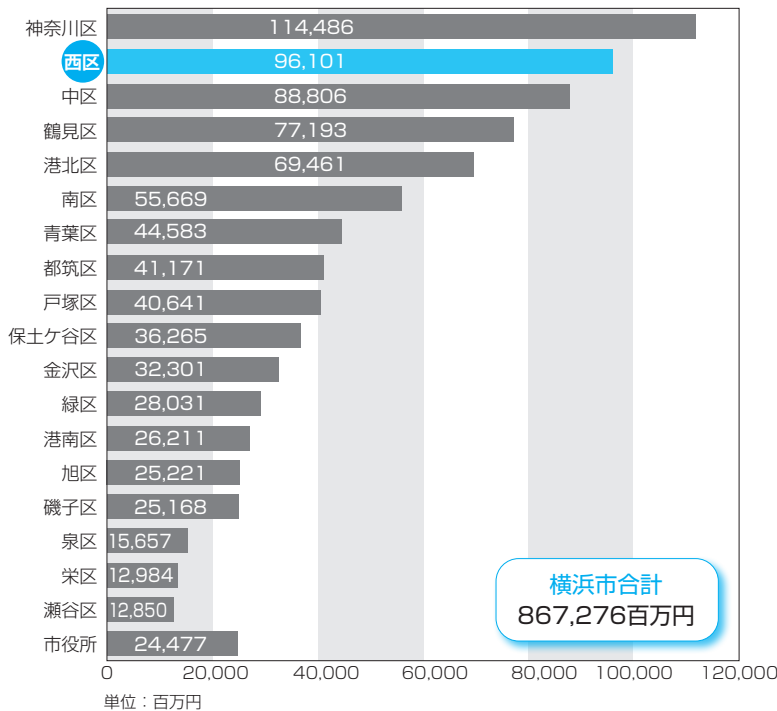
		令和3年度		令和4年度	
		納税額	割合	納税額	割合
市民税	個人分	44,234	47.93%	44,978	46.80%
	法人分	10,885	11.79%	12,071	12.56%
	小計	55,119	59.72%	57,049	59.36%
固定資産税	土地家屋分	20,745	22.48%	21,953	22.84%
	償却資産分	7,915	8.58%	8,097	8.43%
	小計	28,660	31.05%	30,050	31.27%
その他	都市計画税など	8,515	9.23%	9,002	9.37%
合計		92,293	100.00%	96,101	100.00%

単位：百万円

※ 項目ごとに四捨五入しているため、合計と一致しない場合があります。
資料：市税決算額調

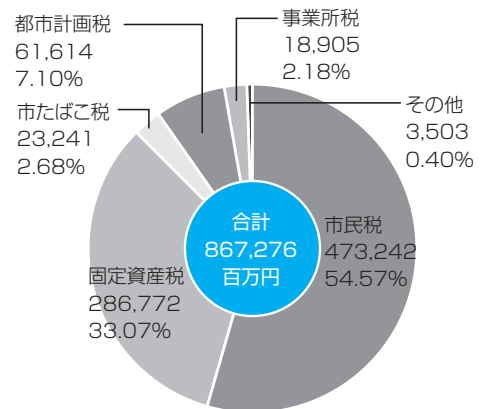
区別市税収入状況 [令和4年度決算]

- 市税収入額上位5区で、横浜市全体の約5割を占めます。



※ 項目ごとに四捨五入しているため、合計と一致しない場合があります。
資料：市税決算額調

市税収入状況 [令和4年度決算]



※ 項目ごとに四捨五入しているため、合計と一致しない場合があります。
資料：市税決算額調



特別相談の案内



	法律相談 ★当日予約制	法律相談(オンライン) ★事前予約制	行政書士相談	行政相談
実施日	第1, 2, 3木曜日	第3金曜日	第4木曜日	第4金曜日
相談時間	13:00~16:00	13:00~16:00	13:00~16:00	13:00~16:00
相談員	弁護士	弁護士	行政書士	行政相談委員

※行政相談は令和6年度より奇数月のみ実施

※交通事故相談は令和5年3月に終了

資料：西区区政推進課

●予約方法

法律相談（対面）は、西区在住の方は当日8:45～、他区在住の方は11:00～、電話や窓口で予約出来ます。法律相談（オンライン）は、右の二次元コードをご覧ください。
その他の相談は予約不要です。



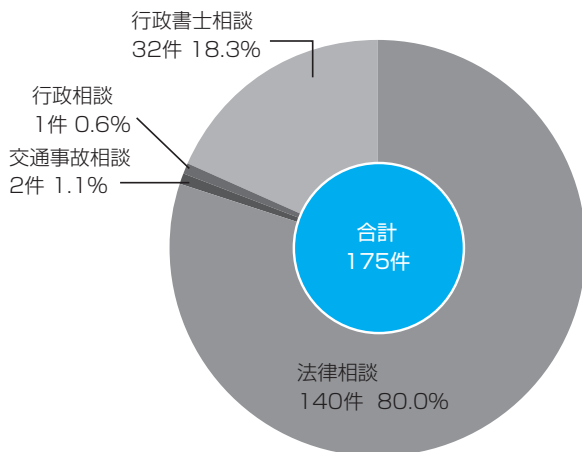
●相談の予約・問合せ

TEL:045(320)8321
西区役所広報相談係

特別相談件数^[令和4年度]



- 法律相談では、遺産分割、借家、借地、夫婦関係、遺言、請求などの相談が多くなっています。



資料：西区区政推進課

要望等の件数と構成比^[令和4年度]



- 昨年度に引き続き、「交通・道路」が最も高く、「市民利用施設」と両者を合わせて43.3%に達します。

順位	内容	件数	割合
1位	交通・道路	167	31.2%
2位	市民利用施設	65	12.1%
3位	保健・衛生・医療	62	11.6%
4位	職員（教職員を除く）	29	5.4%
5位	ごみ・リサイクル	26	4.9%
⋮			
合計		536	100.0%

資料：西区区政推進課

悪質な訪問販売・商品サービスなど消費生活に関する相談は、横浜市消費生活総合センターにお問い合わせください

●消費生活相談の予約・問合せ

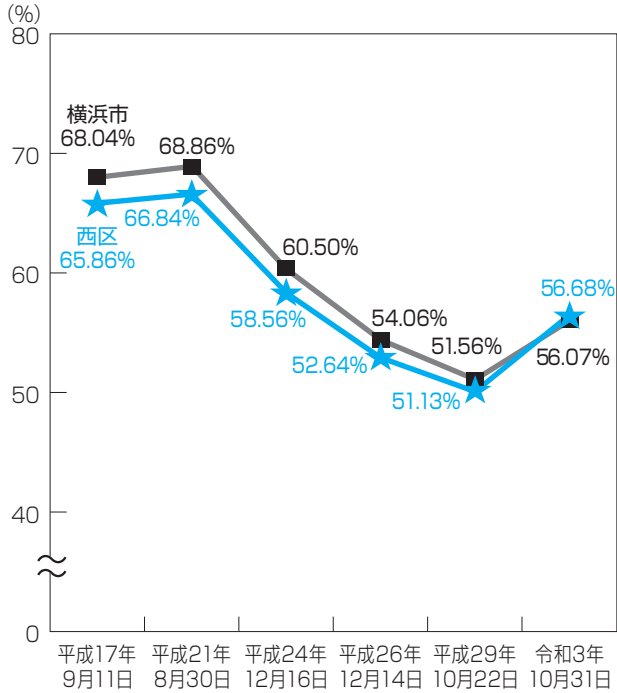
TEL:045(845)6666 横浜市消費生活総合センター



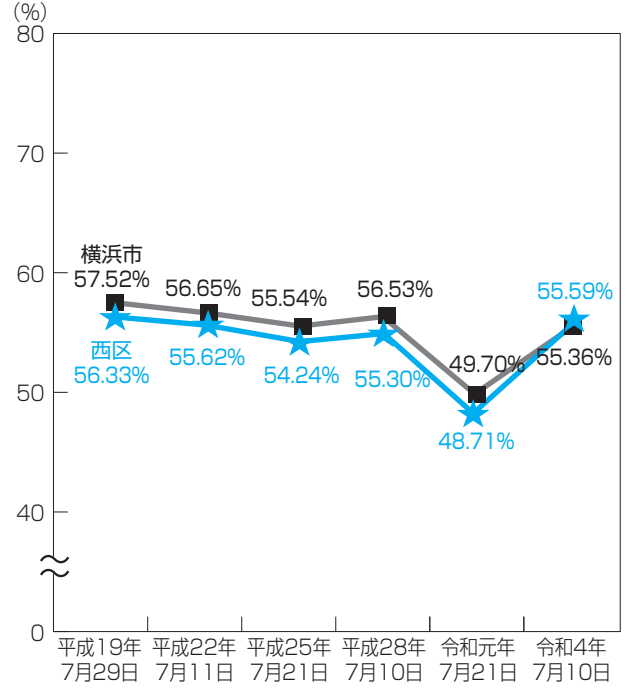
● 各選挙とも、西区の前回の投票率を上回りました。

各選挙別投票率

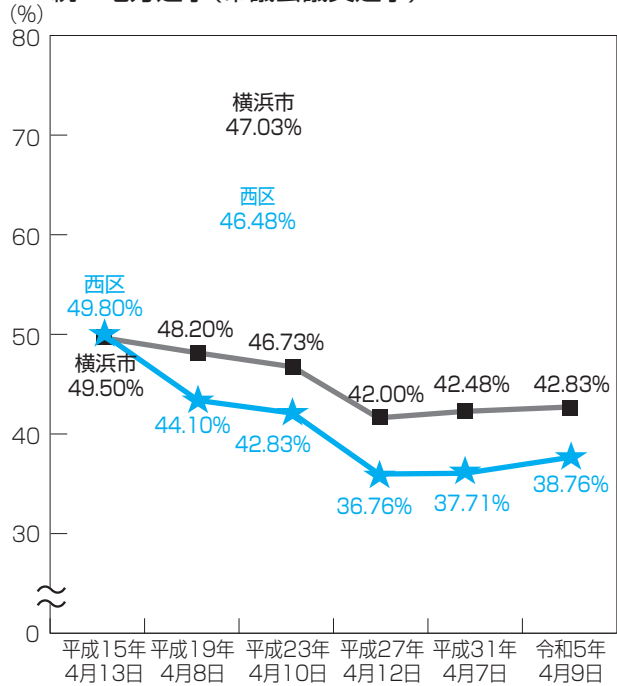
衆議院議員総選挙(小選挙区)



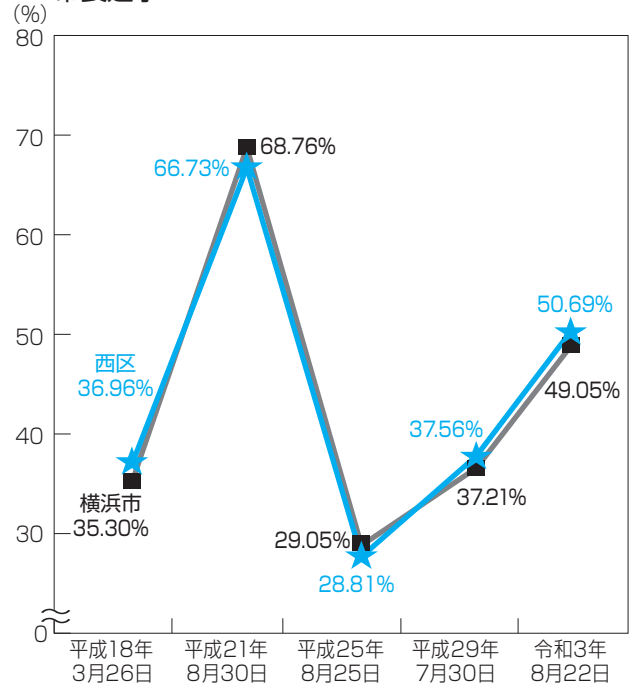
参議院議員通常選挙(選挙区)



統一地方選挙(市議会議員選挙)



市長選挙



資料：西区選挙管理委員会



この冊子のデータは、様々な統計調査などによって得られたものです。

統計調査の結果は、法令に基づく利用や行政上の施策への利用のためだけでなく、民間企業や各種団体等においても利用され、幅広い分野で活用されています。

主な基幹統計調査(※)

調査名	次回期日	周期	所管省庁
学校基本調査	2024年5月1日	毎年	文部科学省
経済センサス活動調査	2026年6月1日	5年	総務省、経済産業省
就業構造基本調査	2027年10月1日	5年	総務省
住宅・土地統計調査	2028年10月1日	5年	総務省
漁業センサス	2028年11月1日	5年	農林水産省
経済センサス基礎調査	2024年6月1日	5年	総務省
全国家計構造調査	2024年10月～11月	5年	総務省
農林業センサス	2025年2月1日	5年	農林水産省
国勢調査	2025年10月1日	5年	総務省

調査の名称や期日は今後変更となることがあります。 ※「統計法」に基づき、国が指定した統計調査のことです。

主な統計調査の流れ(一例)



この地域にあった商品を考えたい

人の往来の多いこの辺にお店を作ろう



町丁別・年齢別人口



町名	総数	0-4歳	5-9歳	10-14歳	15-19歳	20-24歳
西区合計	105,157	3,573	3,949	3,750	3,577	5,956
赤門町	427	6	21	17	21	29
東ヶ丘	1,287	30	47	38	54	97
中央一丁目	3,848	86	129	111	100	237
中央二丁目	4,118	127	167	140	140	288
藤棚町	2,879	51	79	88	108	168
御所山町	840	29	38	35	31	38
浜松町	2,222	63	53	44	59	169
花咲町	2,377	149	99	63	49	93
西平沼町	2,737	111	83	125	139	132
平沼一丁目	6,069	182	141	140	125	361
平沼二丁目	2,408	97	91	88	66	142
伊勢町	2,792	199	180	92	85	153
北軽井沢	2,678	146	179	168	137	150
南軽井沢	1,044	32	27	41	30	62
霞ヶ丘	1,971	46	74	72	60	117
久保町	4,425	132	134	133	121	290
東久保町	4,006	151	183	221	161	269
元久保町	941	23	38	32	35	48
楠町	2,715	55	60	58	113	172
みなとみらい一丁目	X	X	X	X	X	X
みなとみらい二丁目	X	X	X	X	X	X
みなとみらい三丁目	434	34	42	31	9	10
みなとみらい四丁目	5,631	166	211	250	246	150
みなとみらい五丁目	2,205	142	121	89	52	44
みなとみらい六丁目	705	46	60	41	13	21
宮ヶ谷	3,219	68	117	129	175	181
宮崎町	998	63	48	43	48	40
紅葉ヶ丘	1,214	88	104	89	44	18
西前町	137	2	8	3	3	13
西戸部町	7,156	202	252	270	309	500
老松町	1,503	40	60	43	49	86
岡野一丁目	1,379	47	39	32	37	59
岡野二丁目	2,634	112	91	81	82	139
北幸一丁目	X	X	X	X	X	X
北幸二丁目	744	28	24	23	30	45
南幸一丁目	X	X	X	X	X	X
南幸二丁目	354	6	5	4	4	15
境之谷	2,913	75	131	116	126	198
桜木町	1,457	37	31	22	33	125
浅間台	2,415	68	101	136	92	144
浅間町	8,236	222	238	273	267	501
南浅間町	2,879	83	118	98	73	175
高島一丁目	X	X	X	X	X	X
高島二丁目	1,432	45	47	63	54	52
戸部町	4,151	162	189	129	110	186
戸部本町	3,474	119	85	77	81	238

掲載データは、令和5年9月末日現在で住民基本台帳に記載されている人口です。
「X」の表示は、個人情報保護の観点から集計結果を公表していません。

資料：横浜市統計情報ポータル「人口・世帯」



町名	25~29歳	30~34歳	35~39歳	40~44歳	45~49歳	50~54歳
西区合計	8,327	7,794	8,001	8,138	9,030	9,385
赤門町	29	30	20	45	27	36
東ヶ丘	102	82	80	78	112	106
中央一丁目	384	334	319	334	377	386
中央二丁目	463	345	356	313	300	318
藤棚町	217	158	178	178	191	229
御所山町	47	45	49	74	68	56
浜松町	262	203	175	167	152	190
花咲町	157	210	289	230	212	238
西平沼町	197	237	193	173	305	353
平沼一丁目	642	609	531	484	550	565
平沼二丁目	262	228	208	219	217	218
伊勢町	200	217	303	270	246	187
北軽井沢	123	148	240	228	265	243
南軽井沢	66	69	74	63	88	75
霞ヶ丘	158	114	142	165	132	152
久保町	499	395	330	345	301	269
東久保町	281	247	234	313	334	324
元久保町	65	56	52	57	66	66
楠町	269	219	183	183	239	321
みなとみらい一丁目	X	X	X	X	X	X
みなとみらい二丁目	X	X	X	X	X	X
みなとみらい三丁目	11	19	56	38	48	37
みなとみらい四丁目	136	194	249	312	552	739
みなとみらい五丁目	117	236	222	191	252	226
みなとみらい六丁目	29	34	66	91	82	49
宮ヶ谷	117	124	168	224	239	345
宮崎町	59	82	87	67	80	82
紅葉ヶ丘	23	58	106	153	154	121
西前町	9	11	16	6	9	16
西戸部町	506	361	422	455	593	604
老松町	112	97	106	100	123	148
岡野一丁目	118	121	129	116	103	108
岡野二丁目	174	214	221	195	217	246
北幸一丁目	X	X	X	X	X	X
北幸二丁目	53	47	65	53	82	72
南幸一丁目	X	X	X	X	X	X
南幸二丁目	35	37	29	27	27	28
境之谷	164	174	193	192	217	191
桜木町	199	179	144	150	158	143
浅間台	204	136	173	182	191	199
浅間町	798	715	598	622	680	676
南浅間町	240	242	230	264	223	226
高島一丁目	X	X	X	X	X	X
高島二丁目	76	97	111	138	163	169
戸部町	255	307	364	378	374	351
戸部本町	458	358	283	254	266	264

町丁別・年齢別人口



町名	55～59歳	60～64歳	65～69歳	70～74歳	75～79歳	80～84歳
西区合計	7,469	5,709	4,538	4,822	4,280	3,108
赤門町	16	22	22	29	25	12
東ヶ丘	95	88	72	68	64	33
中央一丁目	290	200	150	119	117	80
中央二丁目	223	210	147	159	164	116
藤棚町	168	166	168	234	192	154
御所山町	46	50	56	50	42	33
浜松町	133	122	108	100	76	65
花咲町	159	138	73	59	50	46
西平沼町	233	121	94	86	65	47
平沼一丁目	444	328	215	236	216	156
平沼二丁目	181	100	86	64	63	34
伊勢町	144	85	105	89	87	72
北軽井沢	160	109	99	102	76	46
南軽井沢	72	72	48	61	62	37
霞ヶ丘	133	121	109	110	99	71
久保町	259	234	185	225	205	169
東久保町	219	205	144	202	187	156
元久保町	61	44	54	77	61	35
楠町	266	177	133	97	75	44
みなとみらい一丁目	X	X	X	X	X	X
みなとみらい二丁目	X	X	X	X	X	X
みなとみらい三丁目	15	32	22	14	6	6
みなとみらい四丁目	604	492	328	337	287	197
みなとみらい五丁目	170	120	69	55	49	19
みなとみらい六丁目	53	62	20	16	12	4
宮ヶ谷	301	212	171	192	181	126
宮崎町	76	58	34	38	37	26
紅葉ヶ丘	77	56	25	35	31	14
西前町	6	3	9	9	3	3
西戸部町	495	347	379	421	397	294
老松町	110	96	66	81	67	45
岡野一丁目	84	73	60	81	73	45
岡野二丁目	230	167	111	118	82	64
北幸一丁目	X	X	X	X	X	X
北幸二丁目	60	42	37	36	17	18
南幸一丁目	X	X	X	X	X	X
南幸二丁目	44	38	19	10	9	8
境之谷	185	188	178	175	152	116
桜木町	87	57	33	18	18	9
浅間台	133	99	106	117	113	86
浅間町	597	388	340	362	348	253
南浅間町	198	116	123	160	133	82
高島一丁目	X	X	X	X	X	X
高島二丁目	128	76	51	54	41	33
戸部町	316	231	159	179	185	127
戸部本町	190	155	129	144	112	125



町名	85~89歳	90~94歳	95~99歳	100歳以上
西区合計	2,205	1,132	374	40
赤門町	8	8	2	2
東ヶ丘	26	12	3	0
中央一丁目	53	32	8	2
中央二丁目	85	39	16	2
藤棚町	86	41	21	4
御所山町	25	20	7	1
浜松町	45	25	10	1
花咲町	37	22	4	0
西平沼町	28	14	1	0
平沼一丁目	94	37	11	2
平沼二丁目	25	17	1	1
伊勢町	51	20	6	1
北軽井沢	34	17	8	0
南軽井沢	38	23	4	0
霞ヶ丘	58	29	9	0
久保町	115	56	27	1
東久保町	93	57	22	3
元久保町	41	22	7	1
楠町	28	18	3	2
みなとみらい一丁目	X	X	X	X
みなとみらい二丁目	X	X	X	0
みなとみらい三丁目	3	1	0	0
みなとみらい四丁目	114	55	11	1
みなとみらい五丁目	24	6	1	0
みなとみらい六丁目	4	1	1	0
宮ヶ谷	93	44	12	0
宮崎町	19	6	4	1
紅葉ヶ丘	14	4	0	0
西前町	5	1	2	0
西戸部町	200	120	26	3
老松町	35	26	13	0
岡野一丁目	39	9	6	0
岡野二丁目	49	30	11	0
北幸一丁目	X	X	X	X
北幸二丁目	9	3	0	0
南幸一丁目	X	X	X	X
南幸二丁目	4	4	0	1
境之谷	86	42	13	1
桜木町	8	4	2	0
浅間台	70	47	16	2
浅間町	210	101	43	4
南浅間町	59	26	8	2
高島一丁目	X	X	X	X
高島二丁目	22	10	2	0
戸部町	93	41	15	0
戸部本町	75	41	18	2

西区のロゴマーク

昭和49年に、区制施行30周年を記念して、一般公募で選定されました。組み紐をモチーフにして、西区民が一つのきずなで固く結ばれるようにとの思いを込めて「西」の字をデザインしたものです。

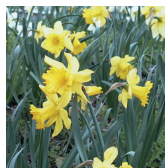


西区の木と花

昭和59年に、区制施行40周年を記念して、一般公募によって西区の木が「もくせい」、花が「すいせん」に決まりました。



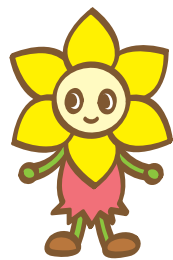
もくせい



すいせん

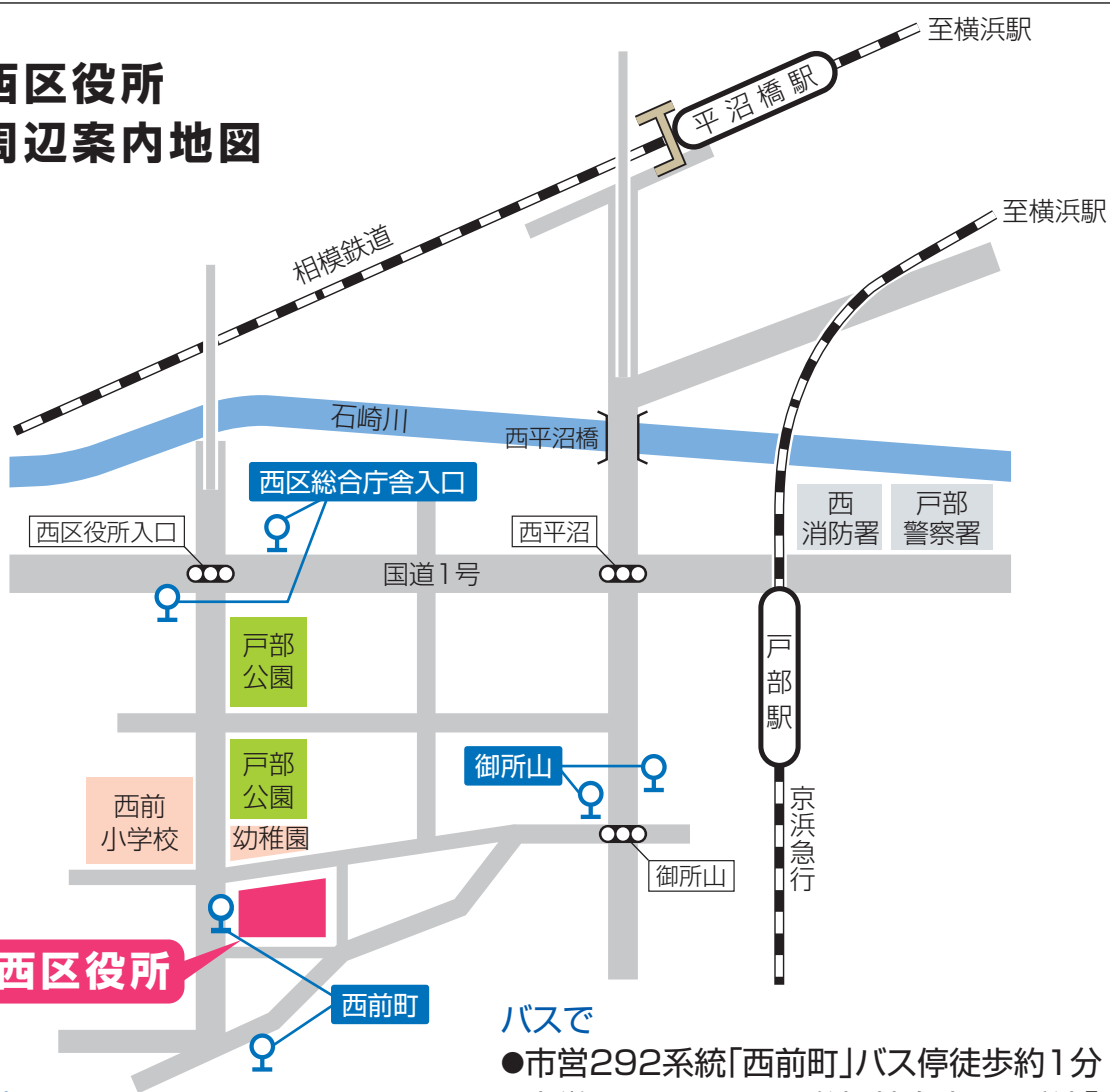
西区のマスコットキャラクター

平成19年に西区のマスコットキャラクターの名前が一般公募によって「にしまるちゃん」に決まりました。“西区の活動がまろやかに進んでいきますように”という願いが込められています。



にしまるちゃん

西区役所 周辺案内地図



電車で

- 京浜急行「戸部駅」徒歩約8分
- 相模鉄道「平沼橋駅」徒歩約10分

バスで

- 市営292系統「西前町」バス停徒歩約1分
- 市営9/102/106系統、神奈中77系統「西区総合庁舎入口」バス停徒歩約3分
- 市営103系統「御所山」バス停徒歩約3分

西区役所総務課

2024年3月発行

〒220-0051 横浜市西区中央1-5-10
TEL 045-320-8314~8316
FAX 045-322-9847