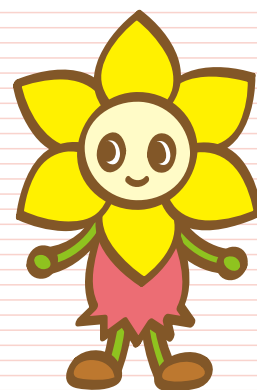


# 西区っていいね!

平成30年版 データでみる西区



にしまるちゃん

## はじめに

---

「西区っていいね! —データでみる西区—」では、西区の特色をわかりやすくまとめた統計資料を掲載しました。図表を中心に構成し、見やすいように努めました。この冊子を手にとりいただき、西区の魅力や特徴を発見するための資料として役立てていただければ幸いです。

また、西区役所としまして、この冊子に掲げられた各地域の特色や人口構成の推移などを踏まえ、区民の皆様の視点に立って、つながりを大切にす  
るまちづくりを進めてまいります。

今後とも、西区の運営に対し、区民の皆様のご理解とご協力をよろしくお  
願いします。

平成30年3月

西区役所

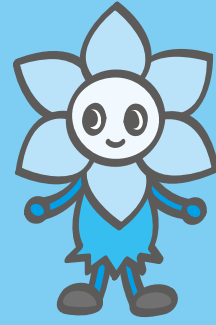
## 横浜市統計ポータルサイト

---

横浜市の統計情報は、統計情報の総合窓口 横浜市統計情報ポータルサイ  
トをご覧ください。

<http://www.city.yokohama.lg.jp/ex/stat/>

# 目次



## 西区っていいね!

### 平成30年版 データでみる西区

西区って?	西区ってどんなところ? —————	1
	西区の特徴ってなに? —————	2
	西区の主なあゆみ —————	3
	第3期にこまちプラン（西区地域福祉保健計画） —	4
統計から知る西区	人口 —————	5
	産業 —————	11
	消防・警察・地域防災拠点 —————	16
	交通 —————	17
	教育・文化 —————	19
	環境 —————	20
	福祉・保健・衛生 —————	21
	戸籍・登録 —————	27
	保険年金 —————	28
	市税 —————	29
	区民相談 —————	30
	選挙 —————	31
	統計調査 —————	32
	町丁別・年齢別人口 —————	33

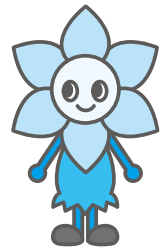
# 西区ってどんなところ？



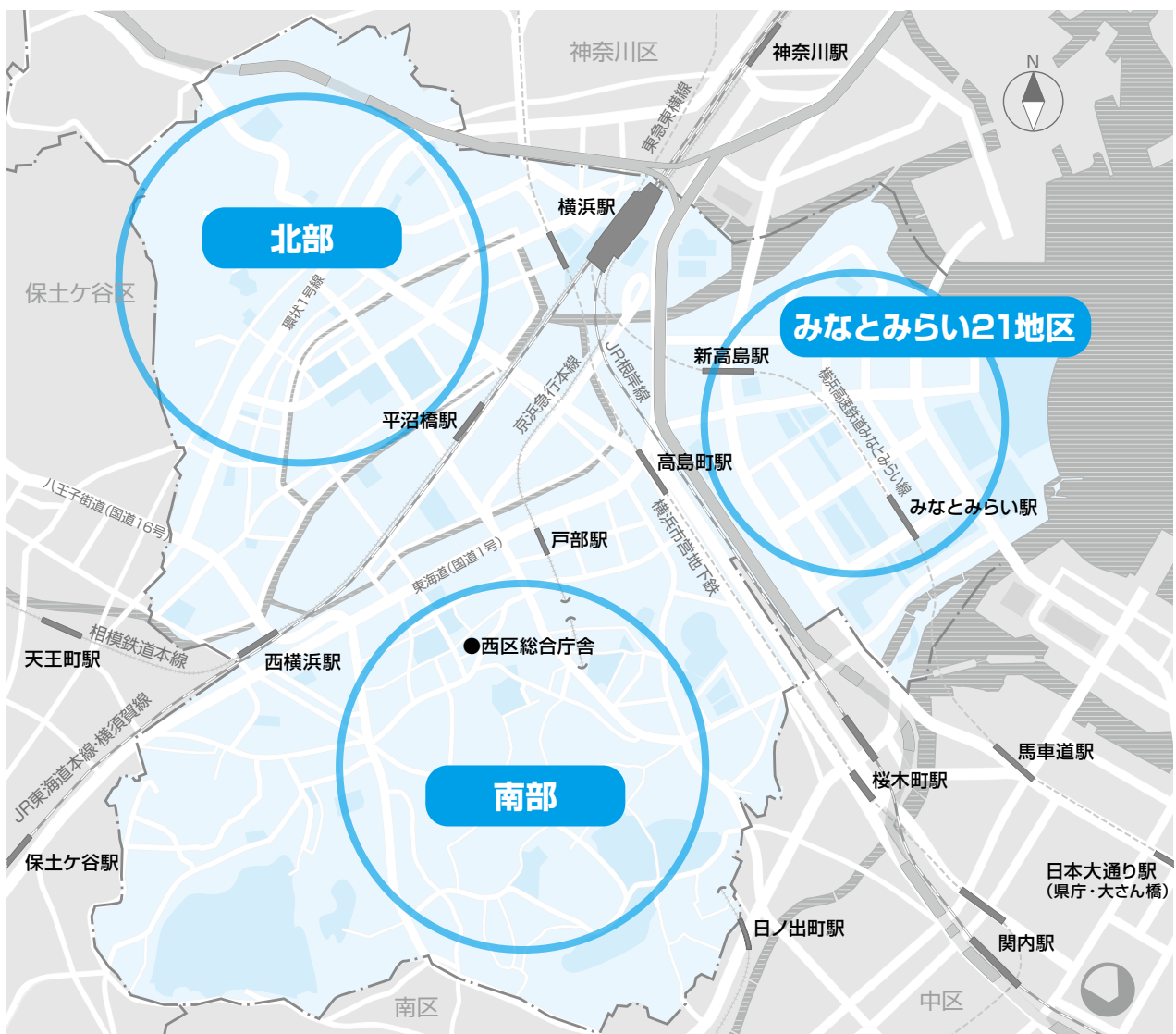
“にしまろちゃん”は西区の花「すいせん」をイメージしたマスコットです。“にしまろ”という名前には「西区の活働がまるやかに進んでいきますように」という思いがこめられています。今日は西区を案内するのでよろしくね。

西区は鉄道を挟み北部方面・南部方面・みなとみらい21地区の3つのエリアに分かれています。北部方面・南部方面は山土反が多く、下町情緒が溢れ、みなとみらい21地区は商業施設や観光施設が多く発展を続けています。

- 極 東…………… みなとみらい一丁目
- 極 西…………… 元久保町
- 極 南…………… 赤門町2丁目
- 極 北…………… 北軽井沢
- 最高地点…………… 元久保町 海拔55.8m



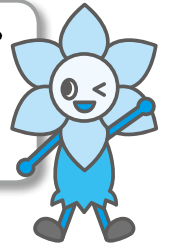
西区のマスコット  
“にしまろちゃん”



# 西区の特徴ってなに？



西区って小さいけど、歴史もあるし、いろいろな特徴があるよね。特に、昼間の人口が夜の人口よりも多いこと(第1位)、お店や会社が多いこと(事業所従業者数 第1位)、小売業の年間販売額 第1位)などがいえるよね。



## 西区の指標

	西区	横浜18区中	横浜市	単位
人口	100,209	18位 平成30.2.1	18位 平成28.10.1	3,731,665 人
世帯数	53,147	16位 平成30.2.1	16位 平成28.10.1	1,674,043 世帯
過去1年間の人口増加	1.51	1位 平成30.2.1	11位 平成28.10.1	0.04 %
面積	6.98	18位		435.29 km <sup>2</sup>
人口密度	14,357	2位 平成30.2.1	2位 平成28.10.1	8,573 人/km <sup>2</sup>
老年人口比率	20.3	16位 平成29.9.30	15位 平成28.9.30	24.0 %
昼間人口指数	186.0	1位 平成27.10.1	1位 平成22.10.1	91.7 %
事業所数 (民営事業所のみ)	8,498	5位 平成28.6.1	5位 平成26.7.1	115,641 事業所
事業所従業者数 (民営事業所のみ)	184,410	1位 平成28.6.1	1位 平成26.7.1	1,491,654 人
小売業商店数	1,289	2位 平成26.7.1	3位 平成19.6.1	14,217 事業所
小売業1商店あたりの年間販売額	6,343	1位 平成26.7.1	1位 平成19.6.1	34,756 億円

自治会・町内会 [平成29年4月1日現在]	連合町内会	単位自治会・町内会	加入世帯
	7団体	100団体	35,056世帯

## 西区のあゆみと現況





面積は6.98km<sup>2</sup>、人口100,209人(平成30年2月1日現在推計)で、横浜市のほぼ中央に位置する人口・面積ともに18区中もっとも小さな区です。

現在の西区の区域は江戸時代には一寒村でしたが、幕末の新田開発や東海道筋から横浜(関内)に通じる「横浜道」の完成、明治期の日本初の鉄道の開通や埋立地への大工場の進出により次第に発展してきました。関東大震災後の昭和3年に現在地に移った横浜駅は、今日陸上交通のかなめとなっています。

昭和19年に中区から分区し、西区が誕生しました。戦災で大きな被害を受けましたが、その苦難も乗り越えて、横浜の商業・文化・業務の中心として発展しました。区内には、県下最大の商業・業務機能が集積した“横浜の玄関”横浜駅周辺地域や横浜の“新しい顔”みなとみらい21地区、横浜開港以来の歴史を伝える野毛山・掃部山地域や、浅間町・平沼・藤棚町など下町情緒の残る地域があり、小さいながらも様々な特色ある地域で構成されています。また、みなとみらい21地区では企業誘致やマンションなどの開発が進んでいます。

# 西区の主なあゆみ



- |      |               |   |   |
|------|---------------|---|---|
| 1850 | 1859 (安政6) 年  | ● 横浜港開港   |   |
| 1880 | 1889 (明治22) 年 | ● 横浜に市制が施行された   |   |
| 1920 | 1923 (大正12) 年 | ● 関東大震災   |   |
|      | 1927 (昭和2) 年  | ● 横浜に区制が施行され、鶴見、神奈川、中、保土ケ谷、磯子の5区が誕生   |   |
| 1940 | 1944 (昭和19) 年 | ● 中区の区域を変更し、43か町をもって西区が誕生<br>(面積5.04km <sup>2</sup> 、庁舎は中区役所に併置)<br>● 西区庁舎を桜木町7-41に移転 |    |
| 1950 | 1951 (昭和26) 年 | ● 野毛山動物園開園  |   |
|      | 1952 (昭和27) 年 | ● 西区庁舎が杉山町 (現在は中央) に竣工移転  |   |
|      | 1956 (昭和31) 年 | ● 横浜市が政令指定都市に指定   |   |
|      | 1958 (昭和33) 年 | ● 開港100年祭記念式典   |   |
| 1960 | 1962 (昭和37) 年 | ● 西公会堂開館  |   |
| 1970 | 1971 (昭和46) 年 | ● 西区休日急患診療所 (横浜市初) 開設   |   |
|      | 1972 (昭和47) 年 | ● 西区総合庁舎 (現在の庁舎) 完成   |   |
|      | 1974 (昭和49) 年 | ● 西区制施行30周年記念式典、西区シンボルマーク制定   |   |
|      | 1976 (昭和51) 年 | ● 第一回西区民まつり開催   |    |
| 1980 | 1982 (昭和57) 年 | ● 西センター (公会堂・地区センター) 開館   |   |
|      | 1983 (昭和58) 年 | ● みなとみらい21事業の起工式  |   |
|      | 1984 (昭和59) 年 | ● 西区制施行40周年を記念して西区の木「もくせい」、<br>西区の花「すいせん」を選定  |   |
|      | 1985 (昭和60) 年 | ● 日本丸メモリアルパーク開園   |   |
|      | 1988 (昭和63) 年 | ● NICE'88 (市制100周年記念事業西区地域イベント)<br>オープニングフェア (横浜駅周辺)                                  |   |
|      | 1989 (平成元) 年  | ● 横浜博覧会YES'89開幕<br>● 横浜美術館開館  |   |
| 1990 | 1991 (平成3) 年  | ● 横浜国際平和会議場 (パシフィコ横浜) オープニング記念式典  |   |
|      | 1993 (平成5) 年  | ● 横浜市野毛山荘開館   |   |
|      | 1994 (平成6) 年  | ● 横浜市中央図書館全面開館<br>● 西区制50周年記念式典<br>● 西区総合庁舎前コミュニティー広場完成                               |   |
|      | 1995 (平成7) 年  | ● 西区史刊行   |   |
|      | 1996 (平成8) 年  | ● 横浜能楽堂開館   |   |
|      | 1997 (平成9) 年  | ● 藤棚地区センター開館<br>● 西スポーツセンター開館   |  |
|      | 1998 (平成10) 年 | ● 横浜みなとみらいホール開館   |   |
| 2000 | 2004 (平成16) 年 | ● 西区制60周年記念式典   |   |
|      | 2006 (平成18) 年 | ● 帷子川の水位情報伝達スピーカー運用開始   |   |
|      | 2007 (平成19) 年 | ● 西区福祉保健活動拠点開館  |   |
|      | 2008 (平成20) 年 | ● 第4回アフリカ開発会議開催 (パシフィコ横浜)   |   |
|      | 2009 (平成21) 年 | ● 法人型障害者地域活動ホーム「ガッツ・びーと西」開館   |   |
| 2010 | 2010 (平成22) 年 | ● 西区地域子育て支援拠点「スマイル・ポート」開館<br>● APEC首脳会議開催 (パシフィコ横浜)                                   |   |
|      | 2011 (平成23) 年 | ● 東日本大震災<br>● ヨコハマトリエンナーレ2011開催 (横浜美術館ほか)   |   |
|      | 2013 (平成25) 年 | ● 第5回アフリカ開発会議開催 (パシフィコ横浜)   |   |
|      | 2014 (平成26) 年 | ● ヨコハマトリエンナーレ2014開催 (横浜美術館ほか)<br>● 西区制70周年記念式典<br>● 掃部山公園 開園100周年                     |   |
|      | 2017 (平成29) 年 | ● 全国都市緑化よこはまフェア開催 (グランモール公園ほか)<br>● ヨコハマトリエンナーレ2017開催 (横浜美術館ほか)                       |   |

2代目西区庁舎  
(昭和26年)

横浜駅東口の風景  
(昭和45年)

横浜博覧会(平成元年)

横浜国際平和会議場  
(平成3年)

# 第3期にこまちプラン(西区地域福祉保健計画)

～はじめよう 今日から わたしにできること～



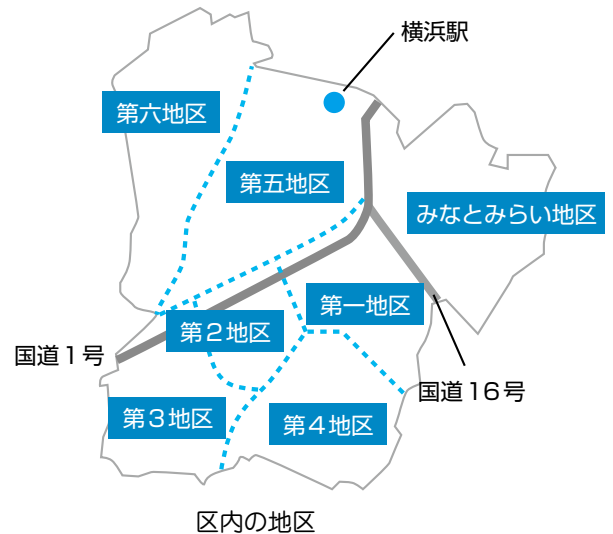
「にこまちプラン(西区地域福祉保健計画)」は、「誰もがにこやかに しあわせに いきいきとくらし続けること」を目指し、地域の様々な課題について、地域の皆さんが“主役”となり、区役所や区社会福祉協議会などと一緒に、解決していく総合的な計画です。

「にこまちプラン」は地区の皆さんの話しあいで作上げた「**地区別計画**」と、その取組を応援する「**区全体計画**」で構成されます。(第3期計画期間：平成28年度から32年度まで)

## 地区別計画

地区連合町内会をエリアとして、地域の皆さんが地域の課題を考え、その解決に向けた取組を進めるための計画です。ここでは各地区の地区別計画の目標についてご紹介します。

地区	目標
第一地区	・つながりを広げよう ・担い手を育てよう
第二地区	心の通いあった明るく楽しいまちづくり ～二言あいさつをしましょう～
第三地区	・福祉施設が多いこの地区の特徴を活かして、子どもから高齢者までさまざまな人がふれあうきっかけをつくる ・山坂が多い地形でも地域の誰もが外出しやすいきっかけをつくる
第四地区	誰もがずーっと住み続けたい温かいふれあいのあるまちへ
第五地区	日ごろからの子どもの「居場所」を考えます ・子どもたちも地域で役割を担います ・子どもから高齢者まで世代を超えて交流できる場所や行事を工夫します
第六地区	情報が広がり 人がつながるための広報システムの充実をすすめる



※みなとみらい地区は、第3期計画推進の中で、地区別計画の策定に向けた検討を進めます。

## 区全体計画

地区別計画や地域の活動を支援するための取組や区全体に共通する課題の解決に向けた取組を進めます。

### 目標① 安全が確保され、安心なまち

地域全体で声を掛けあい、助けあう関係をつくり、日々の備えを進めることで、安全で安心な暮らしを実感できるまちを目指します。

### 目標② 活気にあふれ、健康なまち

健康づくりや積極的な地域活動への参加を通じて、誰もが、いつまでも自分らしくいきいきと暮らし続けることのできるまちを目指します。

### 目標③ 一人ひとりの個性を認めあい、みんなが共存するまち

障害などのあるなしに関わらず、地域の誰もが互いに認めあい、ともに暮らすまちを目指します。

### 目標④ 地域全体がつながりを持つまち

地域の一員として自分ができる活動を主体的に行い、互いにつながり、支えあうことで、いつまでも暮らしやすく安心なまちを目指します。

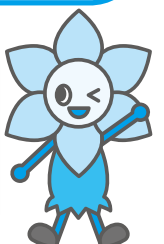
### 目標⑤ 子どもが健やかに成長できるまち

家庭・地域・学校などが一体となって子どもを見守り、子どもたちが心豊かで健やかに成長できるまちを目指します。

### 目標⑥ 必要な情報が正確に伝わるまち

誰もが必要な情報を手軽に入手し、活用することができるまちを目指します。

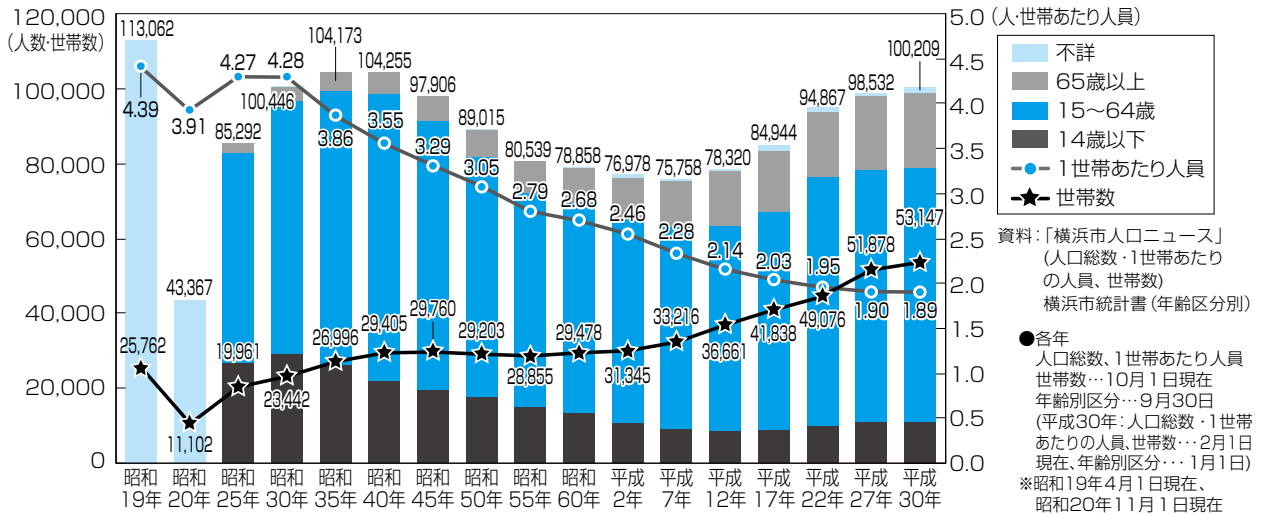
みんなで作ってきた「にこまちプラン」。  
地域でもいろんな取組がされているよ。  
これからも、みんなで一緒に「にこやかに しあわせくらしのまち」を作っていこうね。





## 西区誕生からの人口など推移

- 西区の人口は、18区で一番少ないものの、近年は増加傾向。
- 一人当たり世帯人員は、横浜市全体で2番目に少ない。



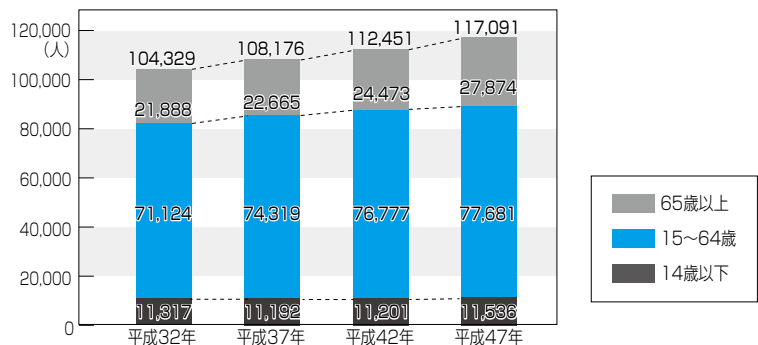
## 区別人口・面積・世帯数の状況 [平成30年2月1日現在]

	人口	男	女	世帯数	面積(km <sup>2</sup> )	1世帯あたり人員	人口密度(人/km <sup>2</sup> )
横浜市	3,731,665	1,855,065	1,876,600	1,674,043	435.29	2.23	8,573
鶴見区	288,836	149,228	139,608	136,011	32.38	2.12	8,920
神奈川区	241,811	122,850	118,961	122,489	23.59	1.97	10,251
<b>西区</b>	<b>100,209</b>	<b>50,733</b>	<b>49,476</b>	<b>53,147</b>	<b>6.98</b>	<b>1.89</b>	<b>14,357</b>
中区	149,008	78,208	70,800	79,848	20.93	1.87	7,119
南区	194,876	96,952	97,924	97,495	12.63	2.00	15,430
港南区	213,876	104,864	109,012	92,170	19.86	2.32	10,769
保土ヶ谷区	206,412	102,687	103,725	94,782	21.81	2.18	9,464
旭区	245,522	118,943	126,579	104,157	32.78	2.36	7,490
磯子区	166,375	81,837	84,538	75,823	19.02	2.19	8,747
金沢区	199,890	97,808	102,082	87,572	30.68	2.28	6,515
港北区	348,631	176,184	172,447	166,243	31.37	2.10	11,114
緑区	181,189	89,161	92,028	76,151	25.42	2.38	7,128
青葉区	309,645	150,663	158,982	127,002	35.06	2.44	8,832
都筑区	211,255	105,397	105,858	81,671	27.88	2.59	7,577
戸塚区	276,991	135,695	141,296	115,994	35.70	2.39	7,759
栄区	120,737	58,907	61,830	51,018	18.55	2.37	6,509
泉区	152,932	74,721	78,211	61,453	23.56	2.49	6,491
瀬谷区	123,470	60,227	63,243	51,017	17.11	2.42	7,216

※世帯数と人口は、総務省公表の国勢調査結果を基礎として、住民基本台帳法、戸籍法の定める届出等の増減を加減して推計したものです。  
資料: 横浜市政策局統計情報課「横浜市人口ニュース」

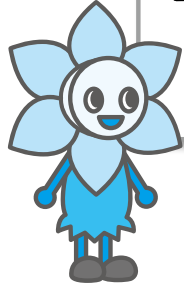
## 西区の将来人口推計

- 横浜市全体の人口は平成31年にピークを迎えると推計されていますが、西区の人口は、その後も増加し続けることが予想されています。



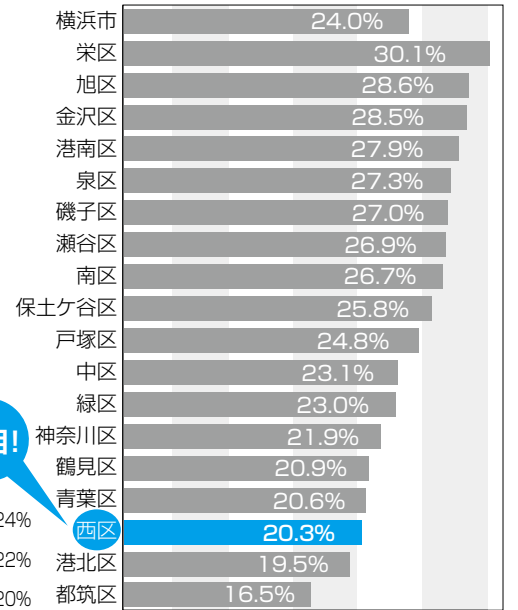


# 人口



老年人口比率って65歳以上の人口の割合のことなんだね。  
 西区は、18区中第16位で、市全体よりも割合が低いんだね。

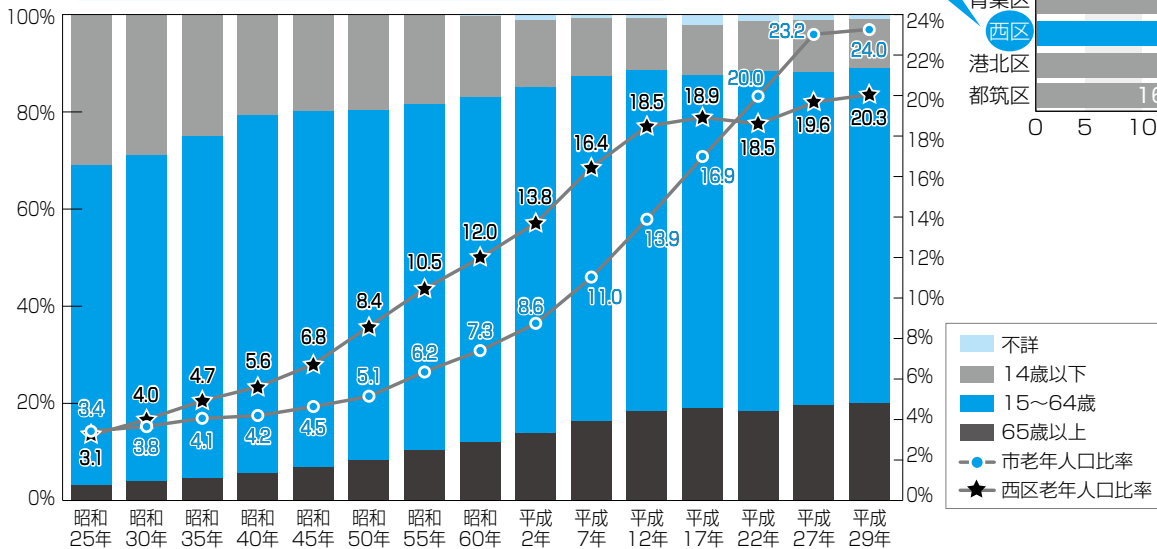
## 横浜市区別老年人口比率 [平成29年9月30日現在]



注目!

西区

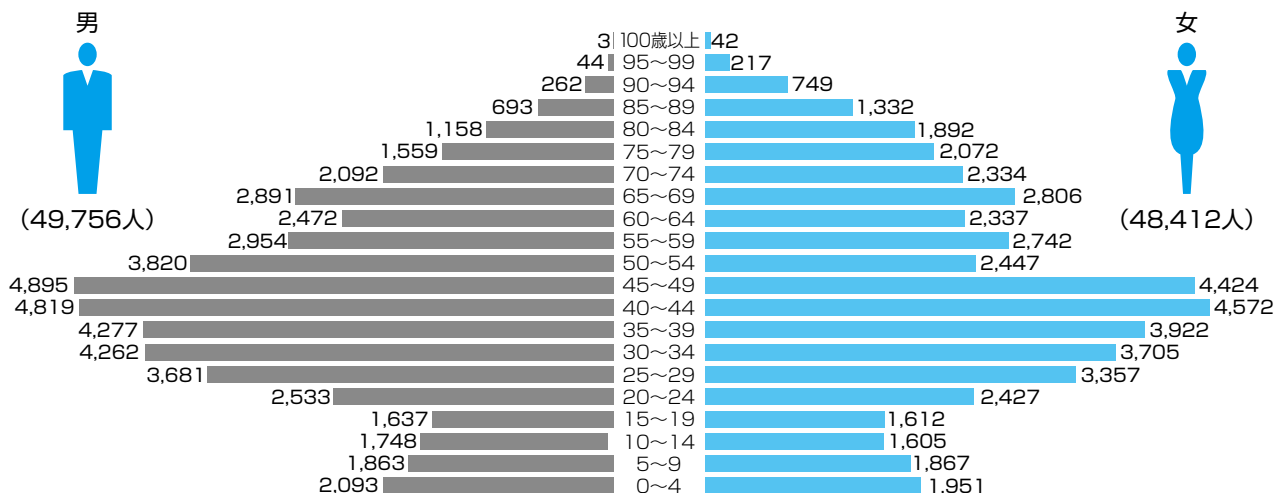
## 老年人口比率の推移 [平成29年1月1日現在]



各年10月1日現在  
 (平成29年のみ1月1日現在)

## 西区年齢別・男女別人口 [平成29年9月30日現在]

- 30~40代の人口が多く、やや男性の方が多くなっています。
- 年少人口では0~4歳の子ども数が多くなっています。



資料：横浜市政策局統計情報課「行政区・町丁・年齢(各年齢)、男女別人口」

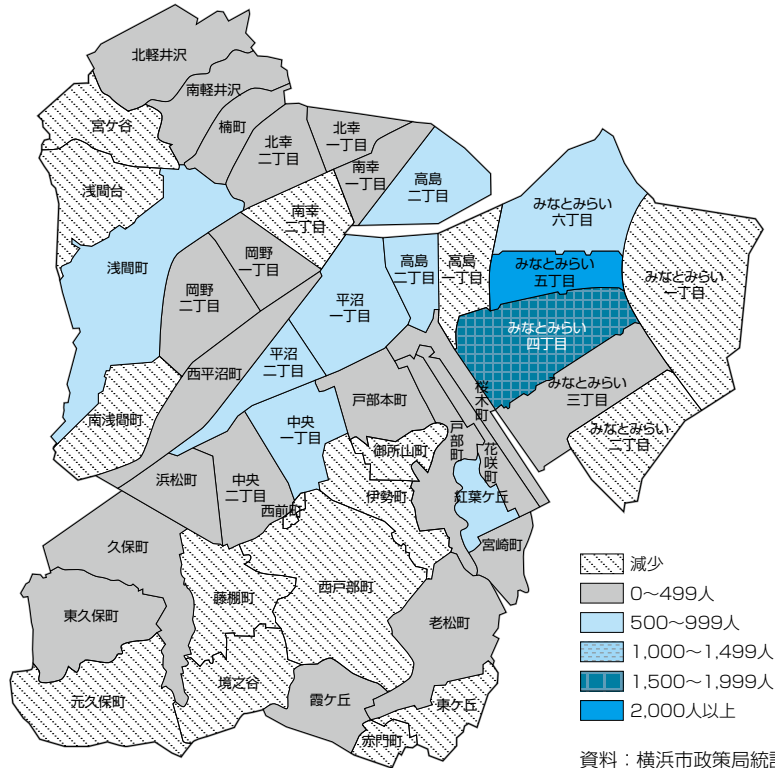
10年前と比較して、町別の人口の増加状況を見てみよう!



## 人口増加数【町別】

平成19年9月30日と平成29年9月30日を比較した際の増減人数

- 北部方面やみなとみらい21地区はマンション建設により人口が増加しています。

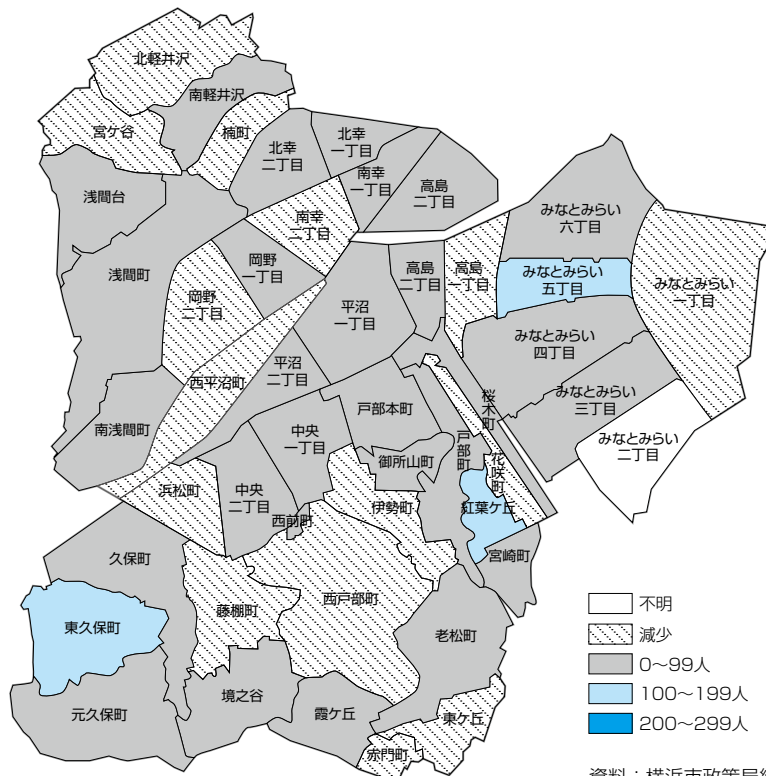


資料：横浜市政策局統計情報課「町別世帯と人口」

## 5歳以下児童数増加数【町別】

平成19年9月30日と平成29年9月30日を比較した際の増減人数

- 人口が増加しているみなとみらい21地区において、5歳以下の児童数も増加しています。



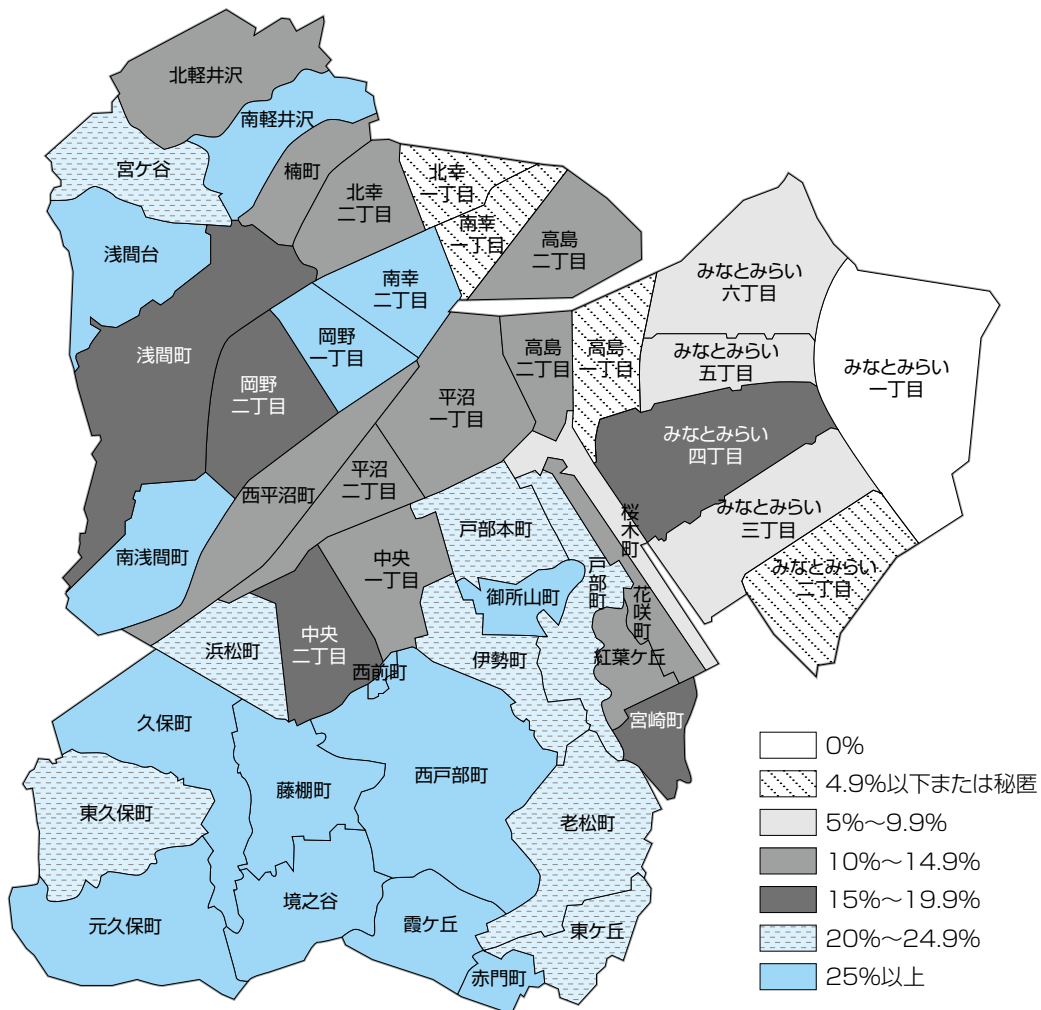
資料：横浜市政策局統計情報課「町別世帯と人口」  
※みなとみらい二丁目にはデータなし



## 老年人口比率(65歳以上)【町別】 [平成29年9月30日現在]

- 山坂が多く、住宅が密集している南部方面において、高齢化が進んでいます。

西区は小さいけど、地域によって結構違うんだね。



資料：横浜市政策局統計情報課「町別世帯と人口」



高齢化が進んでいる西区。  
要介護認定者数やひとり暮らし高齢者数など、  
もっと詳しい情報は23、24ページを見てね！

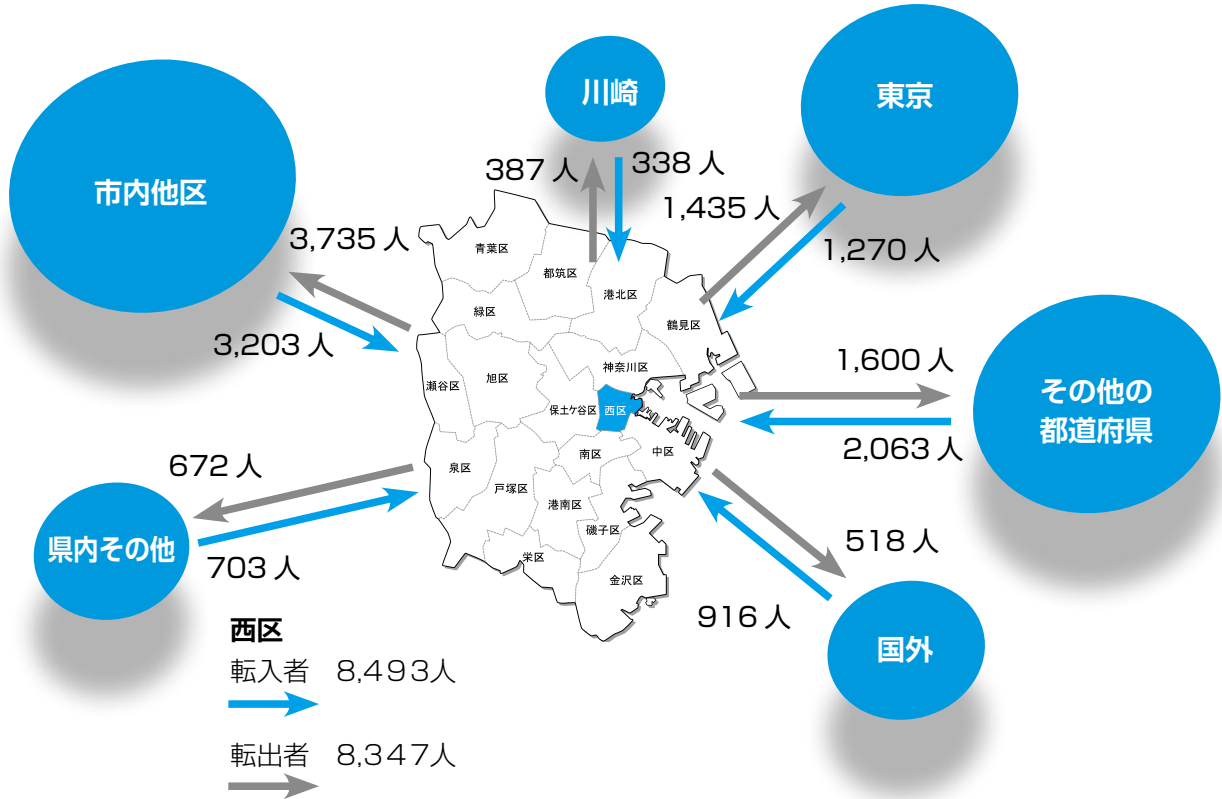
# 人口

転出者より転入者が多いんだね。



## 西区の転入転出者数 [平成28年中]

- 西区の転入・転出者数は、転入者が多くなっています。
- 特に東京都と神奈川県内（市内含む）の移動だけで転入者、転出者ともに約70%を占めています。

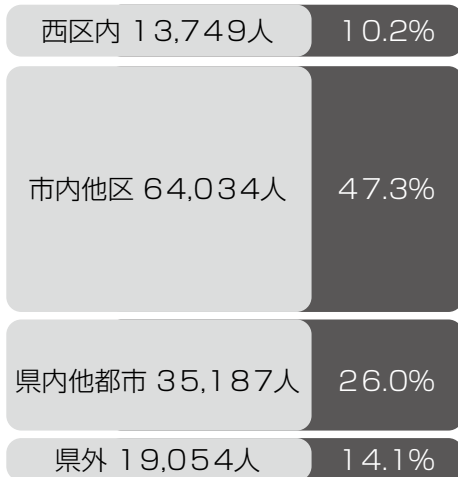


資料：横浜市統計ポータルサイト「人口動態と年齢別人口」

## 西区就業者・通学者の状況 [平成27年10月1日現在]

- 西区に通勤・通学する人も、西区から通勤・通学する人も横浜市内を移動していることが多いです。
- 横浜市内で就職・就学している人が多いことが分かります。

### 西区へ通勤、通学する人はどこから



総数：135,304人  
(地域不詳を含みます)

### 通勤、通学で西区民はどこへ



総数：49,894人  
(地域不詳を含みます)

資料：横浜市政策局統計情報課「横浜市の概要」(平成27年国勢調査「従業地・通学地集計結果」)

# 人口

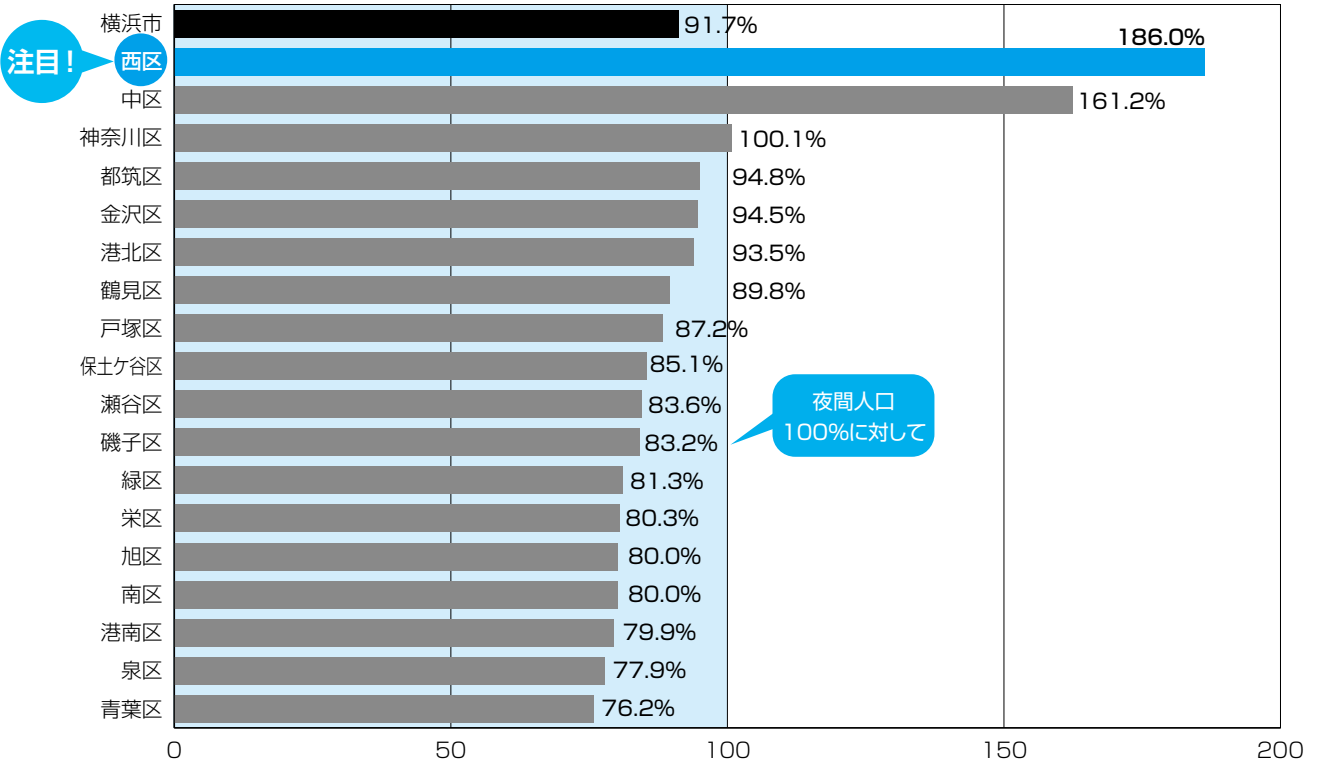
昼と夜では、どのくらい  
人の数が違うのかな？



## 横浜市区別昼夜間人口 [平成27年10月1日現在]

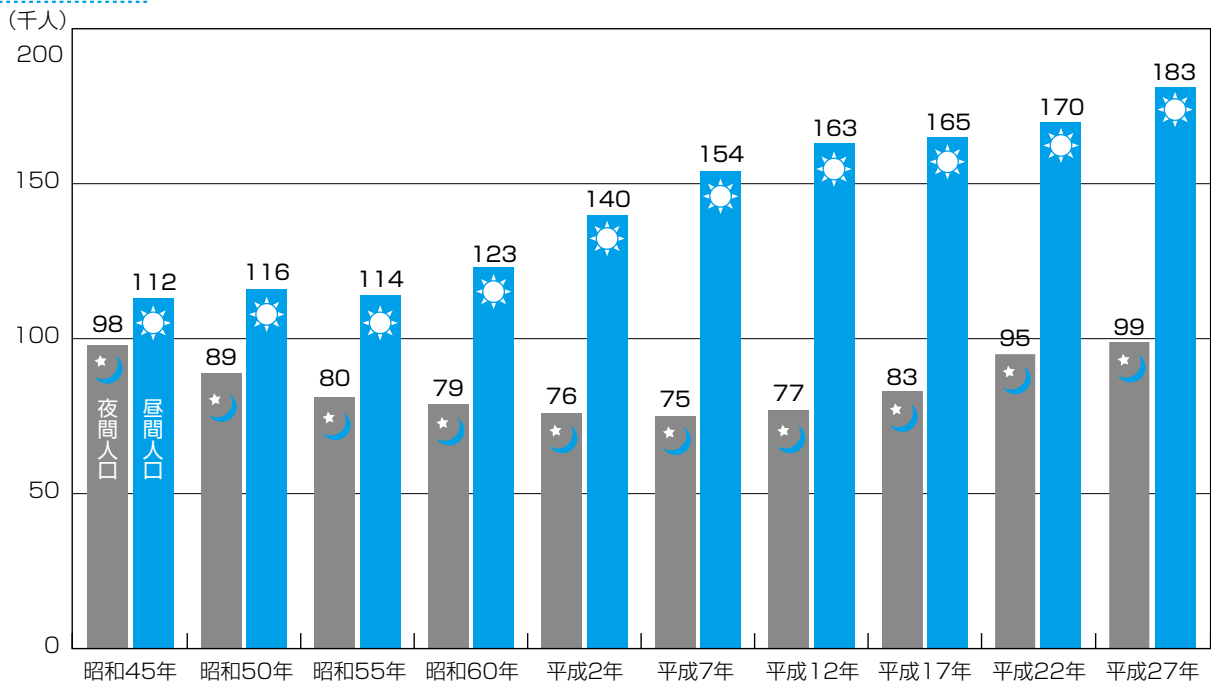
- 横浜駅周辺やみなとみらい21地区周辺に事業所、企業が多いため、西区は昼の人口が夜の人口と比べて約1.8倍となっています。

神奈川県内では第1位で全国の  
市区町村でも13位なんだ。



## 西区昼夜間人口の推移 [各年10月1日現在]

- 西区の昼間人口の増加は横浜駅周辺やみなとみらい21地区の企業誘致により、昭和60年頃から顕著になりました。



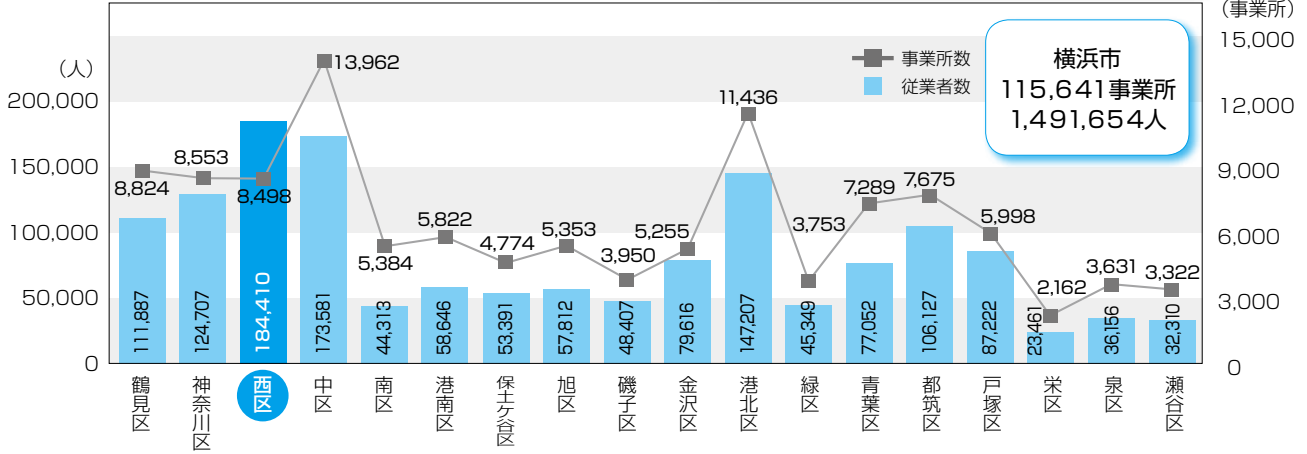
# 産業[事業所]

西区の事業所を見てみよう!



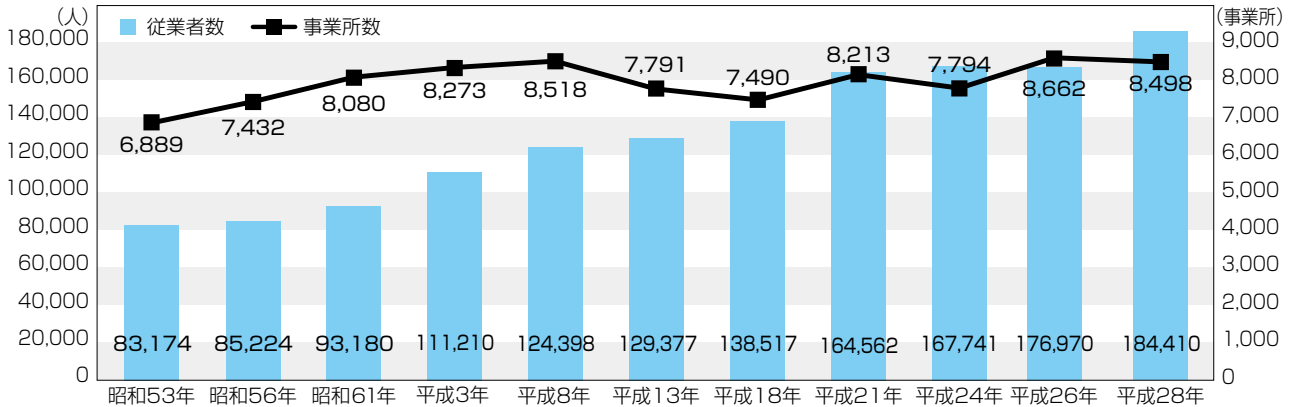
## 横浜市区別事業所数・従業者数 [平成28年6月1日現在]

面積は18区中一番小さいけど、  
事業所で働いている人の数は  
18区中1番なんだね!!



※公務を除く、事業内容等不詳は含まない 資料：総務省・経済産業省「平成28年経済センサス活動基礎調査 速報集計」

## 事業所数・従業者数の推移



※公務を除く 資料：横浜市政策局統計情報課（昭和53年～平成18年 事業所・企業統計調査、平成21年経済センサス基礎調査、平成24年経済センサス活動調査、平成26年経済センサス基礎調査、平成28年経済センサス活動調査 速報集計）

## 町別従業者数 [平成26年7月1日現在]

町名	H26 従業者総数	町名	H26 従業者総数	町名	H26 従業者総数	町名	H26 従業者総数
桜木町	749	中央一丁目	1,145	久保町	1,425	浅間台	290
花咲町	1,836	中央二丁目	1,133	浜松町	1,287	宮ヶ谷	280
紅葉ヶ丘	343	戸部町	1,415	西平沼町	1,433	南軽井沢	235
宮崎町	326	高島一丁目	7,200	岡野一丁目	1,530	北軽井沢	159
老松町	332	高島二丁目	19,386	岡野二丁目	2,186	みなとみらい一丁目	1,088
東ヶ丘	84	平沼一丁目	7,373	南幸一丁目	12,036	みなとみらい二丁目	36,246
赤門町	35	平沼二丁目	824	南幸二丁目	8,459	みなとみらい三丁目	15,057
霞ヶ丘	146	西前町	44	北幸一丁目	14,238	みなとみらい四丁目	7,171
西戸部町	358	藤棚町	662	北幸二丁目	16,346	みなとみらい五丁目	236
伊勢町	888	境之谷	171	楠町	2,589	みなとみらい六丁目	3,530
御所山町	280	元久保町	214	浅間町	3,269	合計	176,970
戸部本町	1,804	東久保町	294	南浅間町	835		

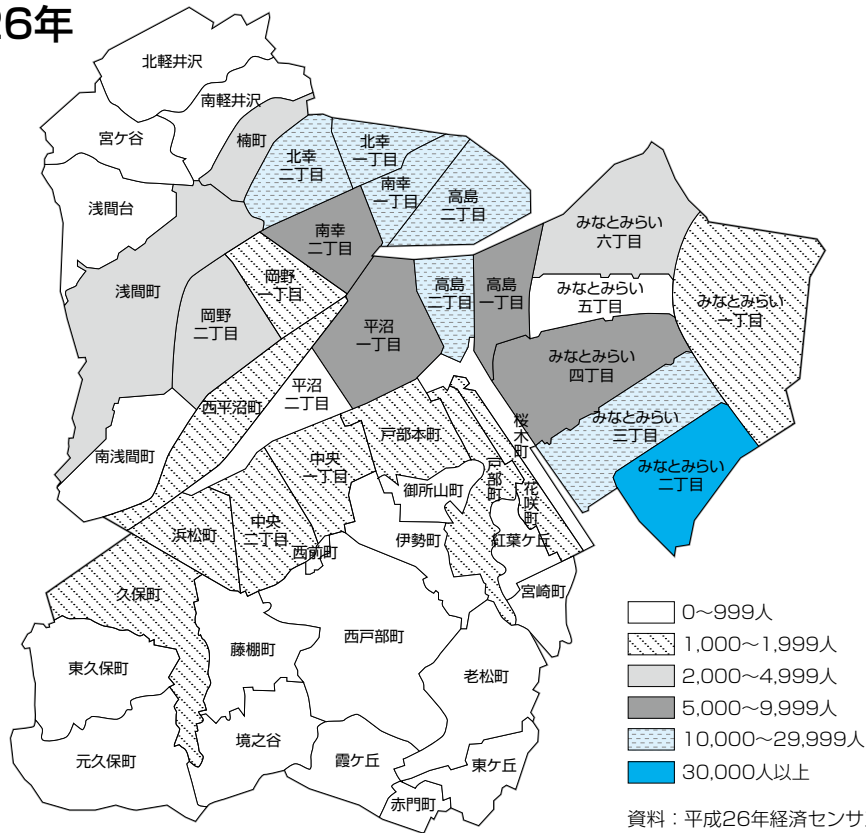
※事業所の全データは公務を除きます。

資料：総務省・経済産業省「平成26年経済センサス - 基礎調査」



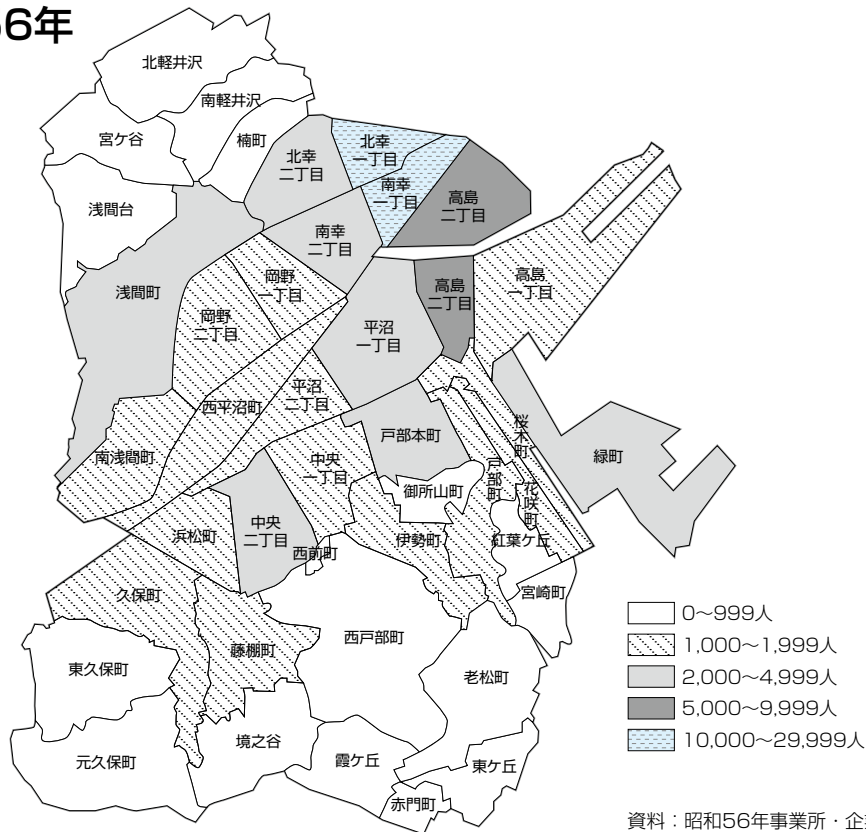
## 町別従業者数の変化

平成26年



資料：平成26年経済センサス基礎調査

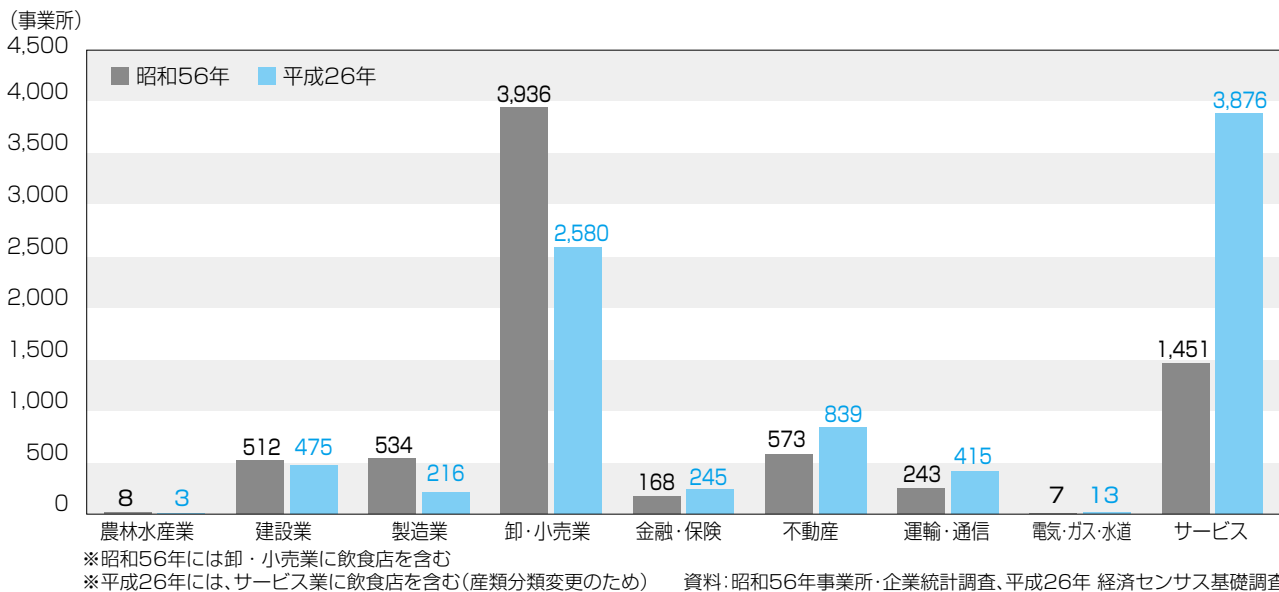
昭和56年



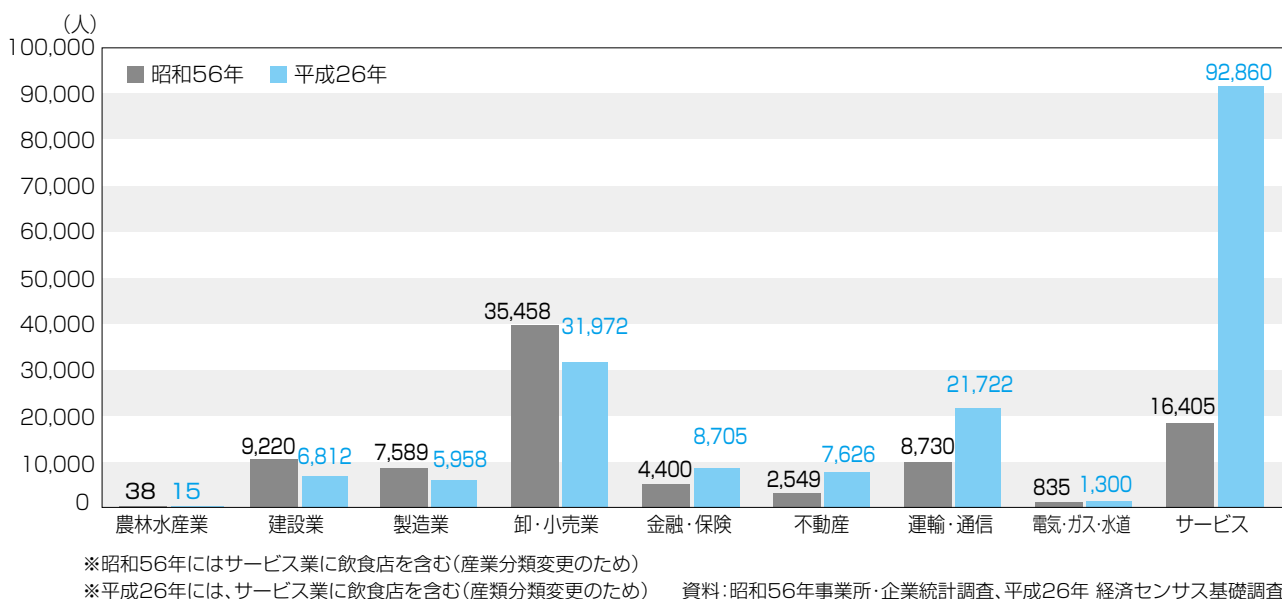
資料：昭和56年事業所・企業統計調査



## 業種別事業所数の変化 [昭和56年 平成26年]



## 業種別従業者数の変化 [昭和56年 平成26年]



## 西区内の従業者数は30年で倍以上に増加

三菱重工業(株)横浜造船所が移転した後の昭和58年に、「みなとみらい21」事業が着工され、現在に至るまで西区は発展を続けています。昭和56年当時86,000人程度だった区内で働く従業者数も現在では倍以上の176,000人以上にまで増加しました。

その間、横浜造船所の移転などもあり区内の製造業・建築業の従業者数は約25%減となりましたが、サービス業の従業者数は約5.7倍と大きく増加しており、西区がサービス業の集積地として発展してきたことを表しています。

今後も、エキサイトよこはま22(横浜駅周辺大改造計画)の推進、みなとみらい地区での業務・商業施設のオープンなど西区は発展を続けていきます。



着工当時のMM21地区  
(昭和58年)

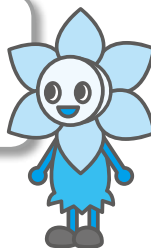


現在のMM21地区  
(平成24年)

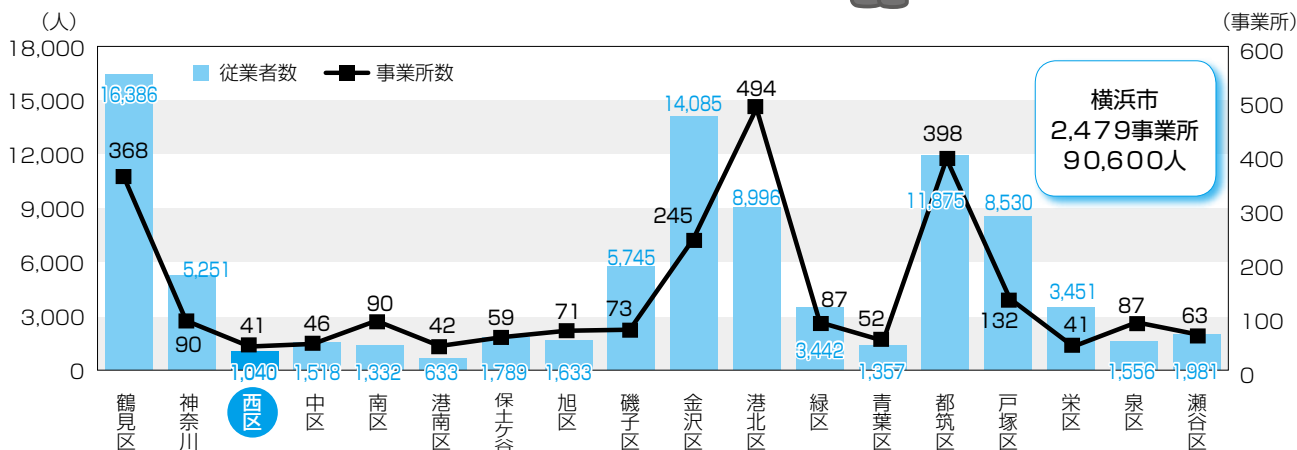




西区の製造や建築など第二次産業は、都市化の影響もあり、年々減少傾向にあって、事業所数は、18区で最も少ないんだね。

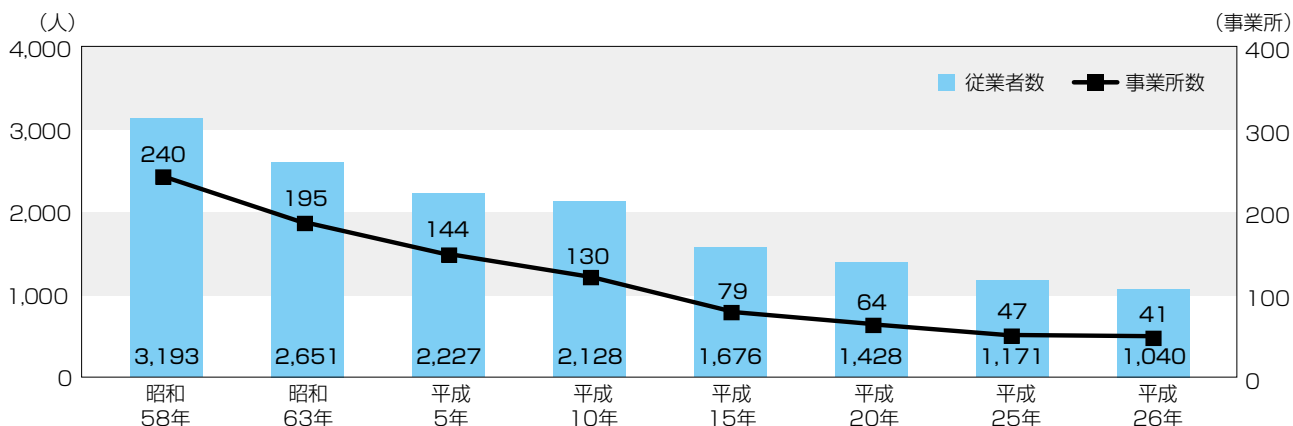


## 区別事業所数・従業者数 [平成26年12月31日現在]



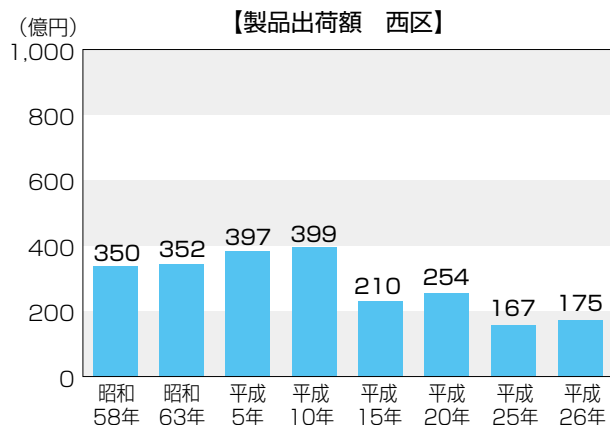
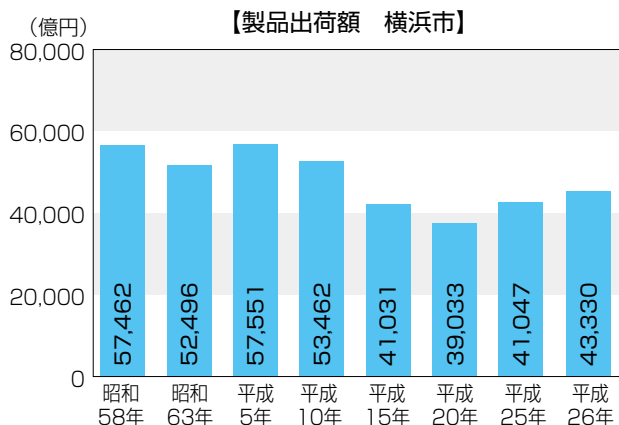
資料：平成26年工業統計調査

## 西区工業事業所数・従業者数の推移



資料：各年工業統計調査

## 製造品出荷額の推移



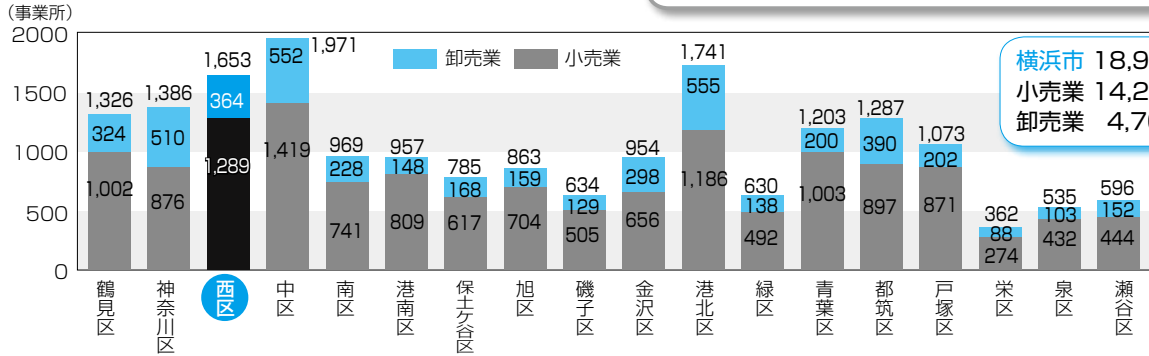
資料：各年工業統計調査

※工業の全データは、4人以上の事業所について集計しています。 ※製造品出荷額少数第1位を四捨五入

西区の商業を見てみよう!



## 区別事業所数 [平成26年7月1日現在]

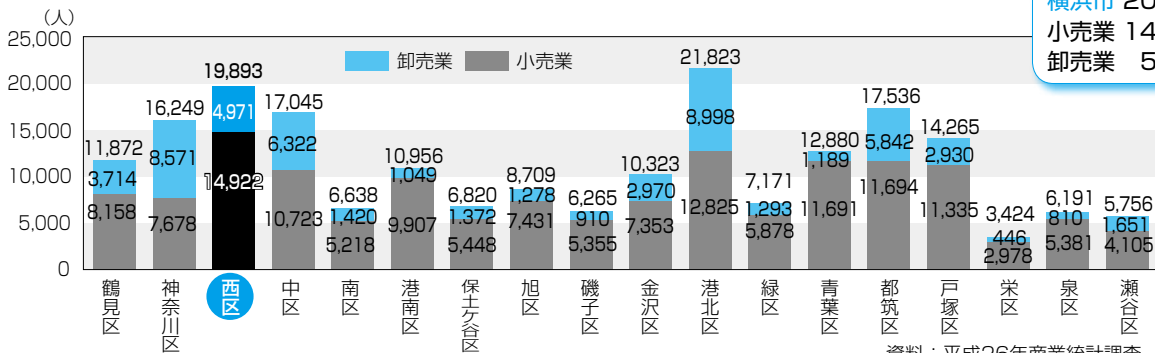


横浜市18区の中で西区は商店の数が3位で、従業員数は2位なんだね。

横浜市 18,925 事業所  
小売業 14,217 事業所  
卸売業 4,708 事業所

資料：平成26年商業統計調査

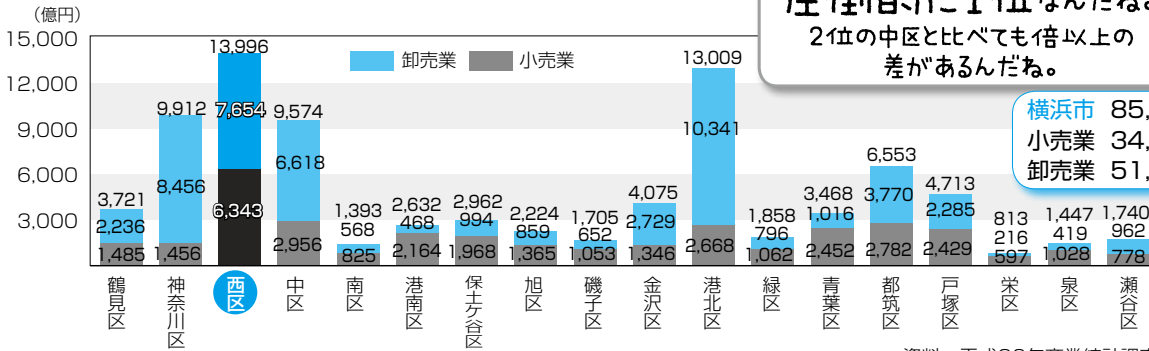
## 区別従業員数 [平成26年7月1日現在]



横浜市 203,816 人  
小売業 148,080 人  
卸売業 55,736 人

資料：平成26年商業統計調査

## 区別小売業・卸売業年間販売額 [平成26年7月1日現在]



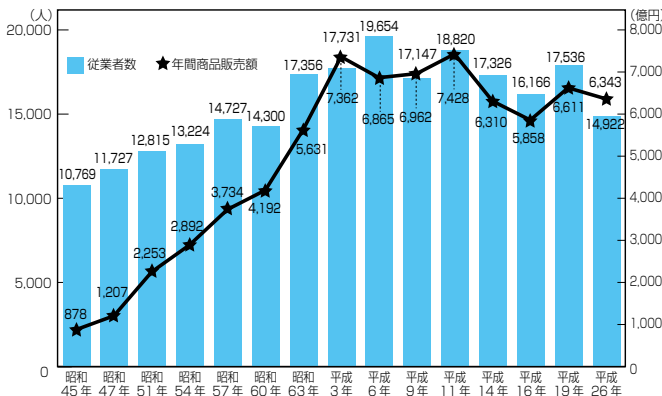
小売業の年間販売額も、18区の中で、圧倒的に1位なんだね。2位の中区と比べても倍以上の差があるんだね。

横浜市 85,796 億円  
小売業 34,756 億円  
卸売業 51,041 億円

資料：平成26年商業統計調査

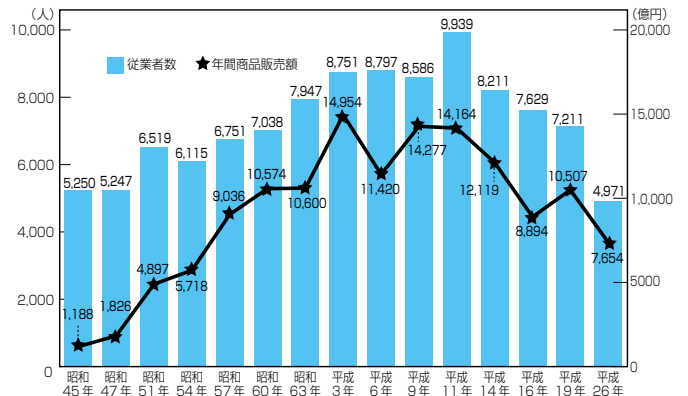
## 西区小売業年次推移 各年6月1日現在(昭和47.51.60年5月1日、平成3.6.11.26年7月1日現在)

- 横浜駅周辺への大型店の進出により、昭和40年代後半から平成の初めにかけて、小売業の販売額が急増しています。



## 西区卸売業年次推移 各年6月1日現在(昭和47.51.60年5月1日、平成3.6.11.26年7月1日現在)

- 卸売業の販売額も平成の初めにかけて急増していますが、その後減少に転じています。

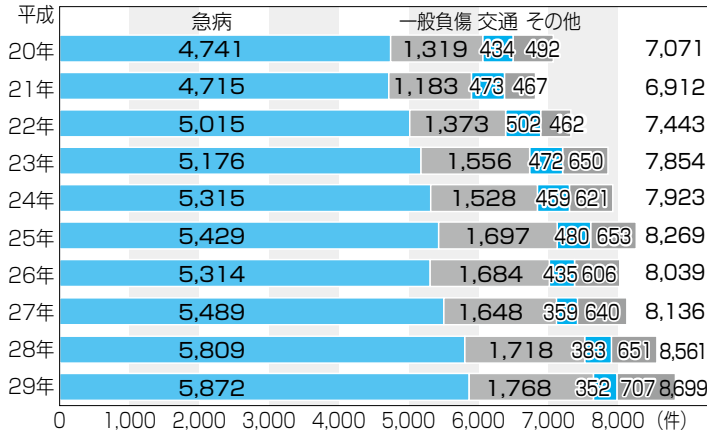


資料：各年商業統計調査 ※少数第1位四捨五入

# 消防・警察・地域防災拠点

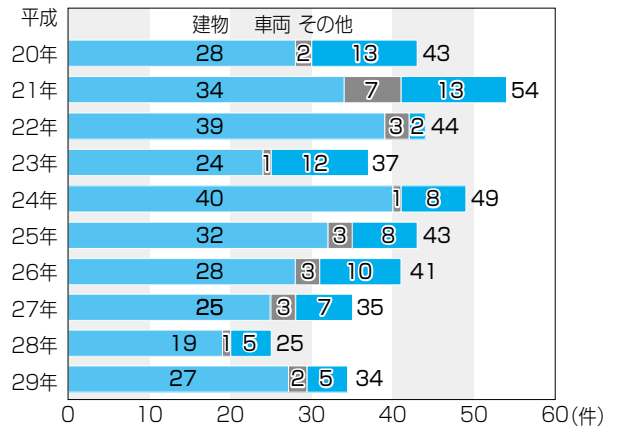


## 西区救急活動状況 [出場件数]



資料：西消防署

## 西区火災発生件数

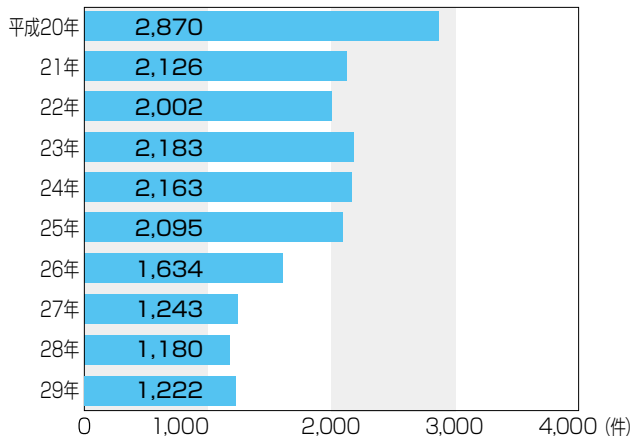


資料：西消防署

## 西区犯罪発生件数



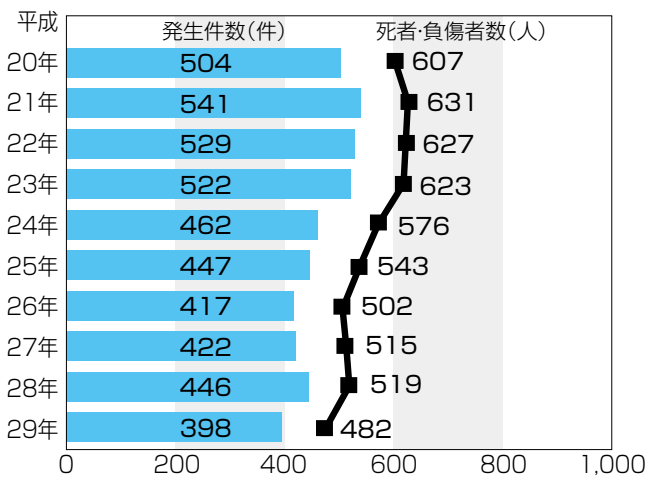
● 犯罪発生件数は近年、減少傾向にあります。



平成	総数	凶悪犯	粗暴犯	窃盗犯	知能犯	風俗犯	その他
20年	2,870	16	233	2,079	226	26	290
21年	2,126	8	185	1,490	130	25	288
22年	2,002	11	186	1,459	90	15	241
23年	2,183	13	210	1,569	109	25	257
24年	2,163	19	205	1,543	128	25	243
25年	2,095	19	191	1,590	78	19	198
26年	1,634	11	136	1,193	97	21	176
27年	1,243	10	135	897	65	19	117
28年	1,180	9	142	842	68	12	107
29年	1,237	4	150	845	81	15	142

資料：戸部警察署

## 西区交通事故発生状況



資料：戸部警察署

## 西区地域防災拠点・広域避難場所

地域防災拠点 12箇所	
戸部小学校	伊勢町2-115
東小学校	東ヶ丘59
平沼小学校	平沼2-11-36
宮谷小学校	宮ヶ谷6-7
一本松小学校	西戸部町1-115
西前小学校	中央2-27-7
稻荷台小学校	藤棚町2-220
浅間台小学校	浅間町3-237
老松中学校	老松町27
岡野中学校	岡野2-14-1
西中学校	西戸部町3-286
軽井沢中学校	北軽井沢24
広域避難場所 4箇所	
三ツ沢競技場一帯	
紅葉ヶ丘一帯	
野毛山公園	
久保山墓地	

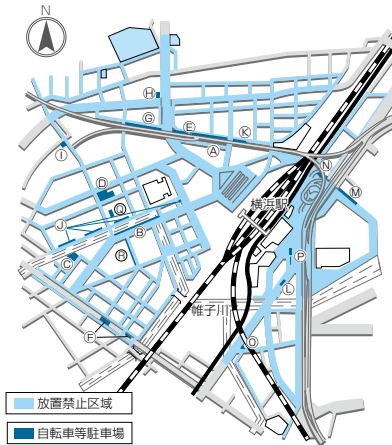


## 放置禁止区域と自転車駐車場



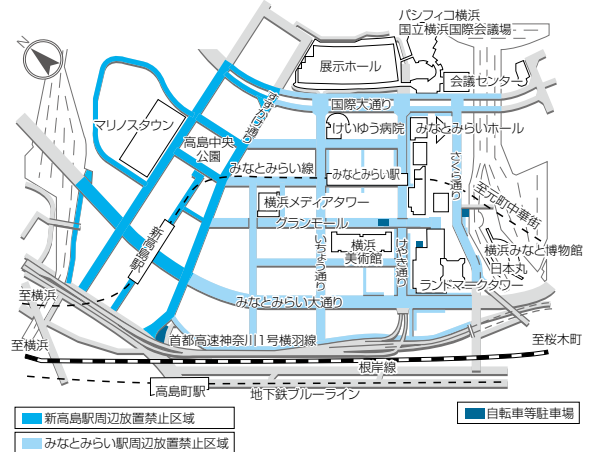
- 駅周辺で、通行支障が著しい道路等を自転車放置禁止区域に指定しています。
- 禁止区域に自転車等を放置した場合、撤去される場合があります。

### 横浜駅周辺



区分	駐車場名
①	横浜駅西口第三自転車駐車場
②	横浜駅西口第四自転車駐車場
③	横浜駅西口第五自転車駐車場
④	横浜駅西口第六自転車駐車場
⑤	横浜駅西口第七自転車駐車場
⑥	横浜駅西口第八自転車駐車場
⑦	横浜駅西口第九自転車駐車場
⑧	横浜駅西口第十自転車駐車場
⑨	横浜駅西口第十一自転車駐車場
⑩	横浜駅西口第十二自転車駐車場
⑪	横浜駅西口第十三自転車駐車場
⑫	横浜駅東口自転車駐車場
⑬	横浜駅東口第二自転車駐車場
⑭	横浜駅東口第三自転車駐車場
⑮	横浜駅東口第四自転車駐車場
⑯	横浜駅東口第五自転車駐車場
⑰	エコステーション21ハマポールアス
⑱	エコステーション21ダイエー横浜西口店

### みなとみらい地区内



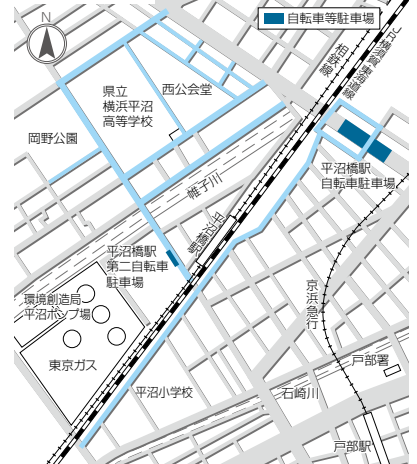
### 西横浜駅周辺



### 戸部駅周辺



### 平沼橋駅周辺



## 駅別の放置自転車等台数



駅名	放置台数		
	平成27年	平成28年	平成29年
横浜駅	727	548	403
戸部駅	125	58	49
平沼橋駅	77	29	13
西横浜駅	19	8	9
みなとみらい駅	50	19	14
新高島駅	5	5	1
高島町駅	102	58	61
合計	1,105	725	550

### 高島町駅周辺



※調査は、毎年11月の任意の一日の放置状況です。  
平日の晴天時午前9時から午後3時までの間で調査を実施しています。

馬車輪士場にも限りがあるよ。  
公共交通機関を利用してね。



横浜駅の一日の乗車人数は110万人を超え、  
全国でも有数の規模となっています。

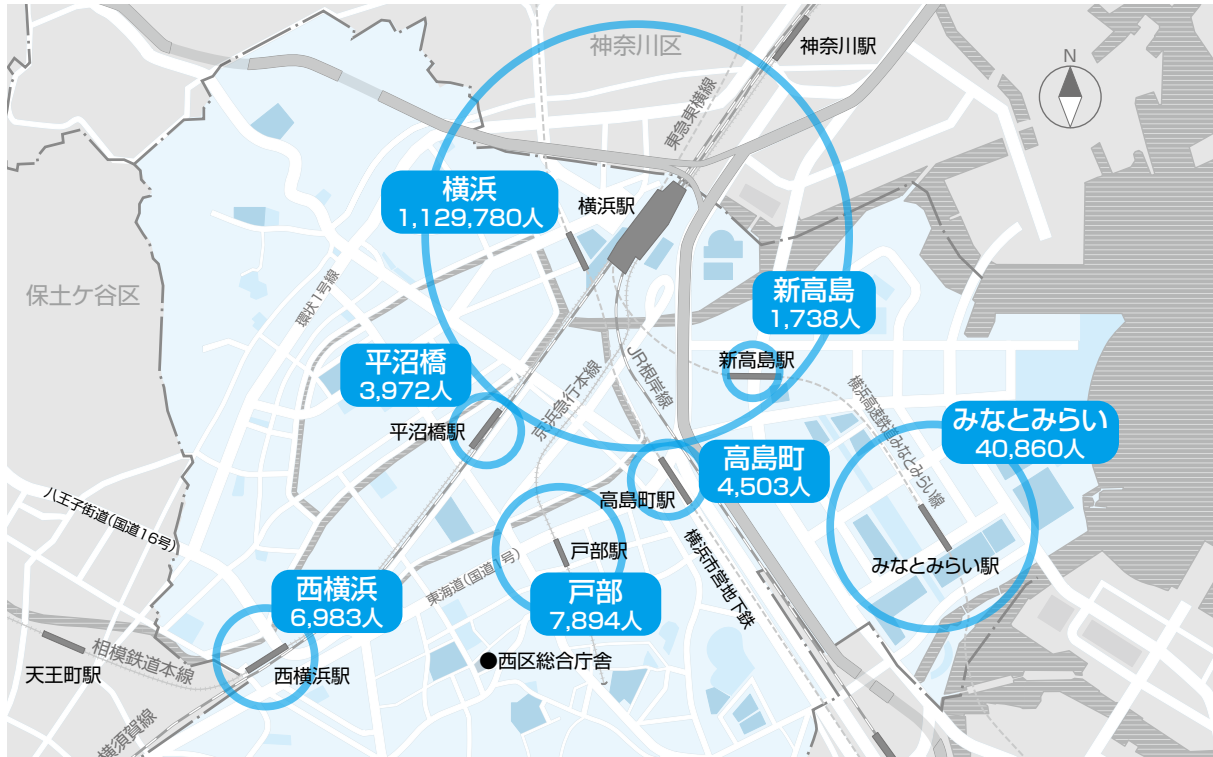


### 横浜駅1日当たり乗車人数

鉄道	JR東日本	相模鉄道	京浜急行	東京急行	市営地下鉄	みなとみらい線
平成26年度	403,865	208,076	154,399	173,747	66,317	94,200
平成27年度	411,383	210,688	156,567	176,415	67,510	96,113
平成28年度	414,683	212,051	158,263	178,284	68,283	98,216

資料：横浜市統計書

### 区内各駅の1日平均乗車人数〔平成28年度〕



資料：横浜市統計書

### 西区自動車台数の状況



種別	貨物用			乗合用		乗用		特殊車 ※2	小型二輪	軽自動車	総数
	普通	小型	被けん引車 ※1	普通	小型	普通	小型				
平成26年度	375	2,580	64	82	27	11,562	9,994	571	1,229	6,649	33,133
平成27年度	377	2,510	56	86	27	11,656	9,831	591	1,184	6,699	33,017
平成28年度	371	2,429	53	84	24	11,727	9,774	599	1,188	6,572	32,821

※1 原動機のない車体のみでトレーラーなど ※2 救急車・消防車・冷凍車など  
資料：横浜市統計書

### 道路状況〔平成29年4月1日〕

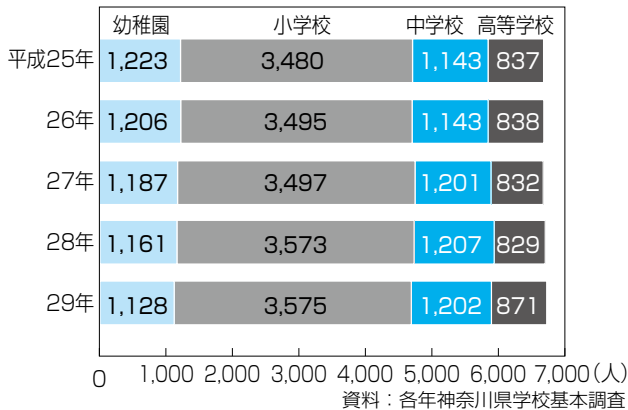


	西区		横浜市	
	延長(m)	舗装延長(m)	延長(m)	舗装延長(m)
総延長	136,778	136,729	7,840,229	7,711,611
国道	4,463	4,463	119,727	119,727
県道	1,998	1,998	200,116	200,116
市道	126,701	126,701	7,403,270	7,403,270
有料道路	3,616	3,616	117,117	117,117

資料：横浜市統計書



## 西区園児・児童及び生徒数の推移 [各年5月1日現在]



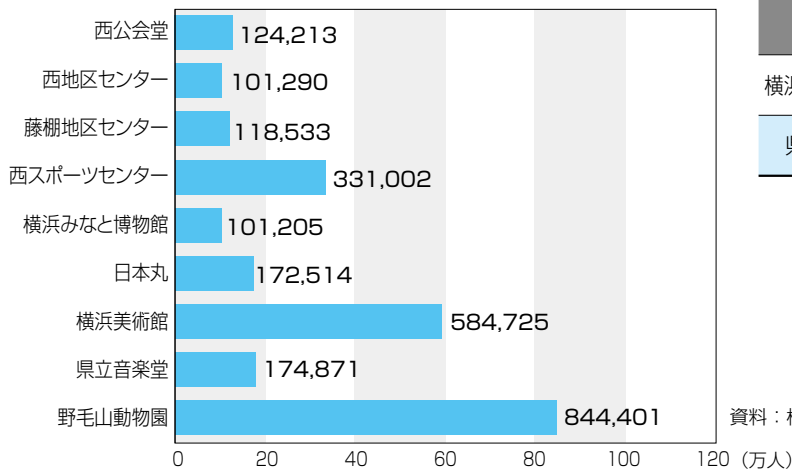
## 西区の学校の状況 [平成29年5月1日現在]

	学校数	学級数	生徒数	教員数
幼稚園	7	46	1,128	80
小学校	8	140	3,575	230
中学校	4	46	1,202	96
高等学校	1	22	871	55

資料：平成29年度神奈川県学校基本調査

## 区内施設利用者数 [平成28年度]

- 西区には横浜で一番蔵書数の多い中央図書館や国内で有数の規模を誇る横浜美術館、昭和26年から半世紀以上愛されている野毛山動物園などたくさんの文化施設があります。



## 図書館利用状況 [平成28年度]

	所蔵書数	貸出冊数	開館日数
横浜市中央図書館	1,564,965	875,768	344
県立図書館	926,940	72,410	294

資料：横浜市統計書



## 『図書館のほかに読書が楽しめる施設』

西区では、平成26年度に「広げる・つながる・伝える」読書をキャッチフレーズとした「西区民読書活動推進目標」を策定しました。区役所・図書館・学校・読書関連施設が連携し、より多くの方が読書に親しみを感じ、読書を楽しんでもらえるような取組を行っています。

	施設名	蔵書数
地区センター（2館）	西、藤棚	約18,000冊
コミュニティハウス（5館）	東小学校、稻荷台小学校、西前小学校、軽井沢、浅間	約45,000冊
ケアプラザ（3か所）	戸部本町、藤棚、宮崎	約1,100冊
地域文庫（1か所）	南浅間保育園カンガルー文庫	約1,600冊 （子ども向け 約1,300冊、 大人向け 約300冊）
移動図書館（1か所）	横浜市移動図書館「はまかぜ号」（グランモール公園）	約46,000冊

※ 開館時間等詳細は、各施設へお問合せください。

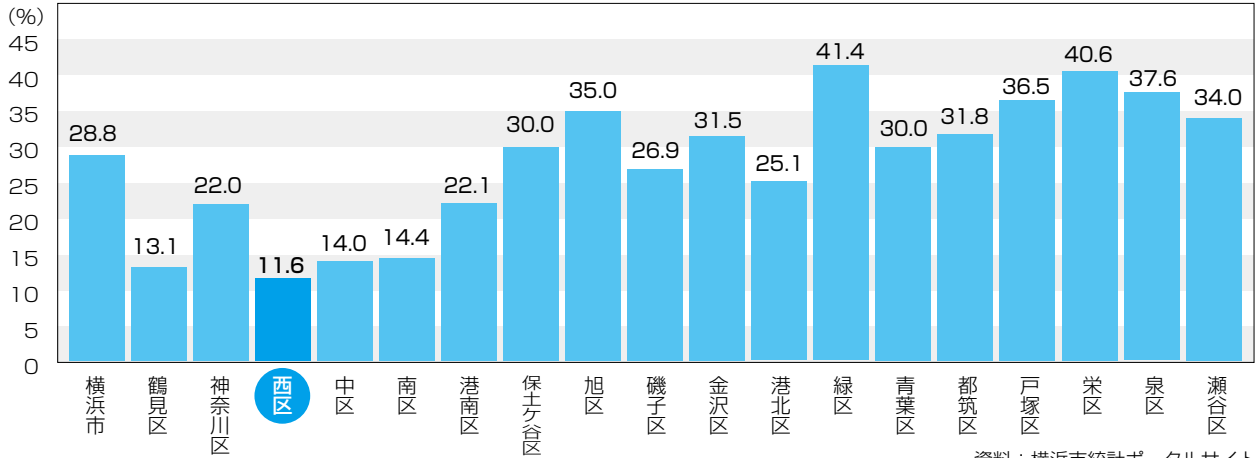
平成28年9月に開館した浅間コミュニティハウスでは、約28,000冊の本が閲覧・貸出しできるほか、図書や新聞を閲覧する学習室（16席）もあります。また、赤ちゃんから大人までを対象にした「おはなしの会」などのイベントも行っていますので、ぜひお気軽に足をお運びください。



西区は緑が少ないから  
緑が大切なんだね。



## 横浜市区別緑被率 [平成26年度]



資料：横浜市統計ポータルサイト

## 西区の主な公園 [平成28年度末]



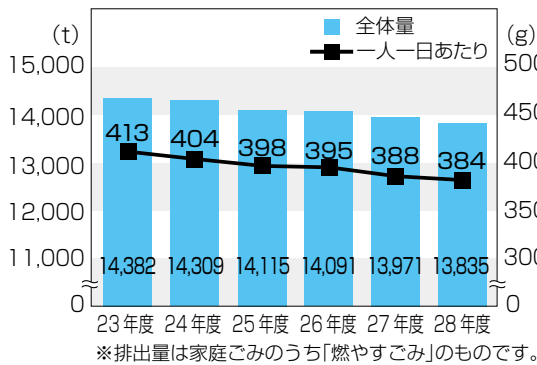
- 西区には公園・緑地が50箇所あります。

公園の種類	箇所数	面積 (ha)
街区公園	38	5.4
近隣公園	7	11.3
総合公園	1	9.1
風致公園	1	0.9
都市緑地	3	0.8

資料：  
横浜市統計  
ポータルサイト

## 家庭ごみ排出量

- 西区の燃やすごみ量は、排出抑制や分別の徹底などにより、年々着実に減少しています。引き続きご協力をお願いします。



## まちかど花壇で お花を育てています!

区内には、福祉施設、地区センターや公園などの公共の場所8箇所「まちかど花壇」があり、四季折々に歩く人の目を楽しませてくれます。これらの花壇は、近隣にお住まいの「まちかど緑のボランティア」の皆さんが日々の水やりや植替えを行っています。お近くをお通りの際はぜひ足を止めてみてください。

### 【花壇設置箇所】

野毛山荘、宮崎地域ケアプラザ、西スポーツセンター、西地区センター、境之谷公園、浜松町公園、高島中央公園、資源循環局西事務所



## 西区の G30のその先へ ヨコハマ3R夢プラン

横浜市では、「ヨコハマはG30」を引き継いで平成23年から始まった「ヨコハマ3R夢プラン」で、これまでの「リサイクル(再生利用)」の取組みに「リデュース(発生抑制)」と「リユース(再使用)」の取組を加えた、ごみを減らすための3R活動を推進し、ごみと資源の総排出量と温室効果ガスの削減を目指しています。

西区では、地元の皆様と協力して引き続きごみの分別の徹底をお願いします。また、ごみの減量化として、生ごみの水切りや手つかず食品の減量をお願いします。毎日少しの心がけが、地球に優しい暮らしになります。

ごみの分別の徹底に、皆様のご協力をお願いいたします!

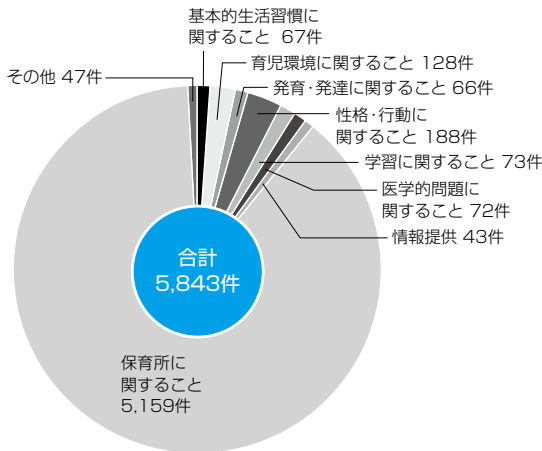
生ごみの水切りに  
ご協力をお願いします!





● 0歳から18歳までのお子さんの支援を行っています。

## こども家庭支援相談状況 [平成28年度]



資料：西区こども家庭支援課

## 区内母子健康手帳交付数及び乳幼児健診受診状況

	平成26年度	平成27年度	平成28年度	
母子健康手帳交付数	1,143	1,163	1,115	
4か月児	受診者数/対象者数	879/923	855/878	854/897
	受診率(%)	95.2	97.4	95.2
1歳 6か月児	受診者数/対象者数	836/877	790/873	804/843
	受診率(%)	95.3	90.5	95.4
3歳児	受診者数/対象者数	761/854	780/867	837/791
	受診率(%)	89.1	90	95.2

資料：西区こども家庭支援課

## 西区の児童福祉

	保育所入所者	児童手当(※)	児童扶養手当	特別児童扶養手当
平成26年度	986	7,106	534	112
平成27年度	1,177	7,127	524	102
平成28年度	1,258	7,210	503	108

資料：西区こども家庭支援課

## 地域の子育て支援

- 子育て支援者：地域の身近な相談場所(区内6か所)
- 赤ちゃん教室：0歳児と保護者のための地域育児教室(区内9カ所)

	子育て支援者相談		赤ちゃん教室	
	参加者数(人)	開催回数	参加者数(人)	開催回数
平成26年度	7,985	292	3,917	90
平成27年度	8,079	289	3,558	90
平成28年度	8,579	284	3,591	90

資料：西区こども家庭支援課

## 保育所での地域の子育て支援

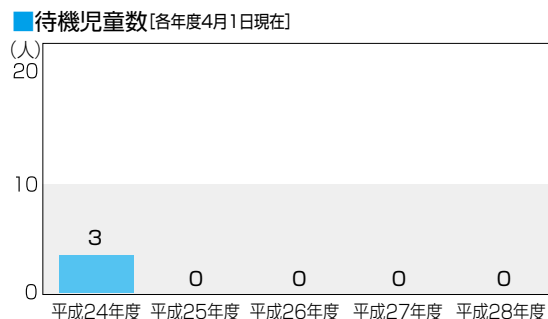
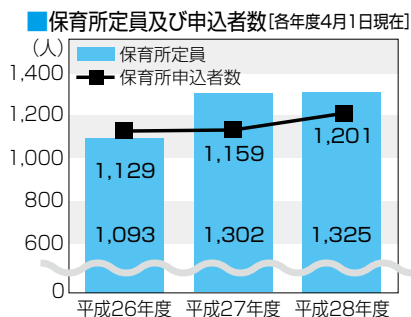
- 保育所の特性を活かし、地域に向けての子育て支援を行っています。

	育児相談(件)	交流保育(回)	育児講座(回)	施設開放(回)
平成26年度	1,063	72	22	365
平成27年度	1,222	50	34	431
平成28年度	1,602	52	34	444

※育児支援センター園の市立南浅間保育園と子育てひろば私立常設園のろぜっと保育園での実績です。

資料：西区こども家庭支援課

## 認可保育所の入所状況



資料：西区こども家庭支援課

## 西区の第1子率

	西区			横浜市
	第1子率	出生児総数	第1子	第1子率
平成26年	57.7%	896	517	51.4%
平成27年	59.7%	827	494	51.5%
平成28年	57.9%	882	511	50.9%

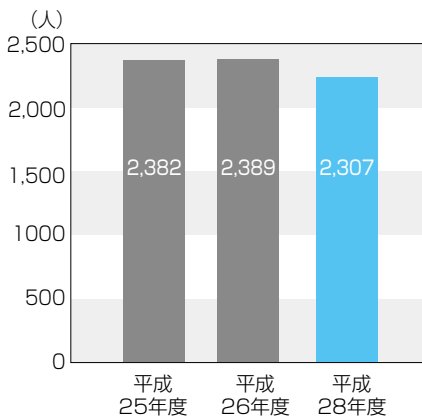
資料：西区こども家庭支援課



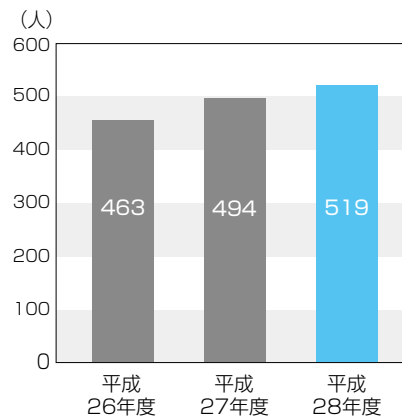


## 各種障害者手帳所持者数 [各年度末現在]

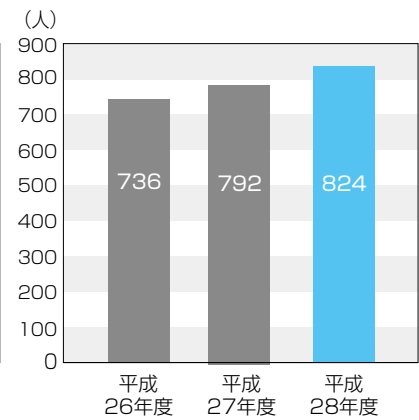
①身体障害者手帳所持者数



②愛の手帳所持者数



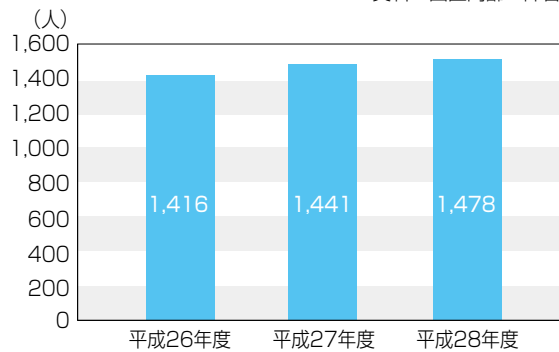
③精神障害者保健福祉手帳所持者数



資料：西区高齢・障害支援課

### 自立支援医療(精神疾患通院)受給者数

- うつ病など心の病で通院する人は、毎年増加しています。自立支援医療を受給せず通院する人もいるため、実際の患者数はこれより多い状況です。



資料：西区高齢・障害支援課

## 障害者支援施設 [平成28年度]

- 西区の障害者支援施設の設置状況は下記のとおりです。

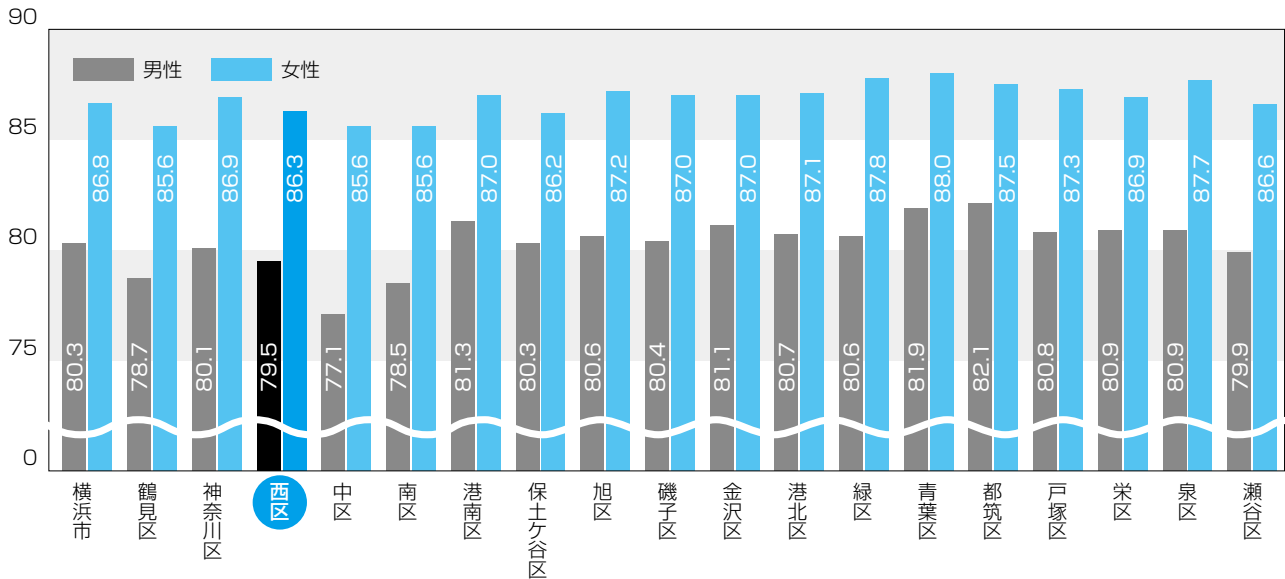
名称	説明	数
障害者地域活動ホーム	在宅で生活する障害児・者及びそのご家族等の地域生活を支援するための拠点施設です。日中活動事業や地域交流事業、余暇活動支援等を行っています。	2か所
精神障害者生活支援センター	精神障害者の社会復帰、自立、社会参加を促進するための施設です。日常生活に関する相談や情報提供、食事サービス等を行っています。	1か所
中途障害者地域活動センター	脳血管疾患等の後遺症による中途障害者が、生活訓練、創作活動及び地域との交流をとおして自立した生活を送ることができるよう支援するための施設です。	1か所
作業所・就労支援施設等	障害のある方が通所してお菓子や製品などをつくる「作業所」や、作業を通じて働くために必要な体力やコミュニケーション力等を身に着ける「就労支援施設」などがあります。	16か所

資料：西区高齢・障害支援課

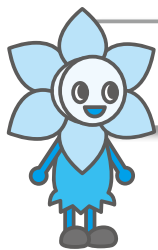


## 横浜市区別平均寿命 [平成22年]

● 西区の平均寿命は、18区中男性が15位、女性が14位です。



基礎資料：人口動態統計(確定数)による日本における日本人の死亡数(平成22年)、出生数(平成21年~22年)、平成22年国勢調査による日本人人口(確定数)  
作成機関：厚生労働省 大臣官房統計情報部人口動態・保健社会統計課



西区の要介護認定者の  
状況をみてみよう。

## 西区要介護認定者の状況

	要支援認定		要介護認定					西区合計	市合計
	要支援1	要支援2	要介護1	要介護2	要介護3	要介護4	要介護5		
平成24年度	364	566	567	724	506	491	428	3,645	134,130
平成25年度	332	538	599	785	521	513	397	3,685	140,788
平成26年度	416	544	579	818	523	522	400	3,802	146,603
平成27年度	387	565	562	888	528	507	430	3,867	151,445
平成28年度	357	571	541	871	538	537	395	3,810	155,954

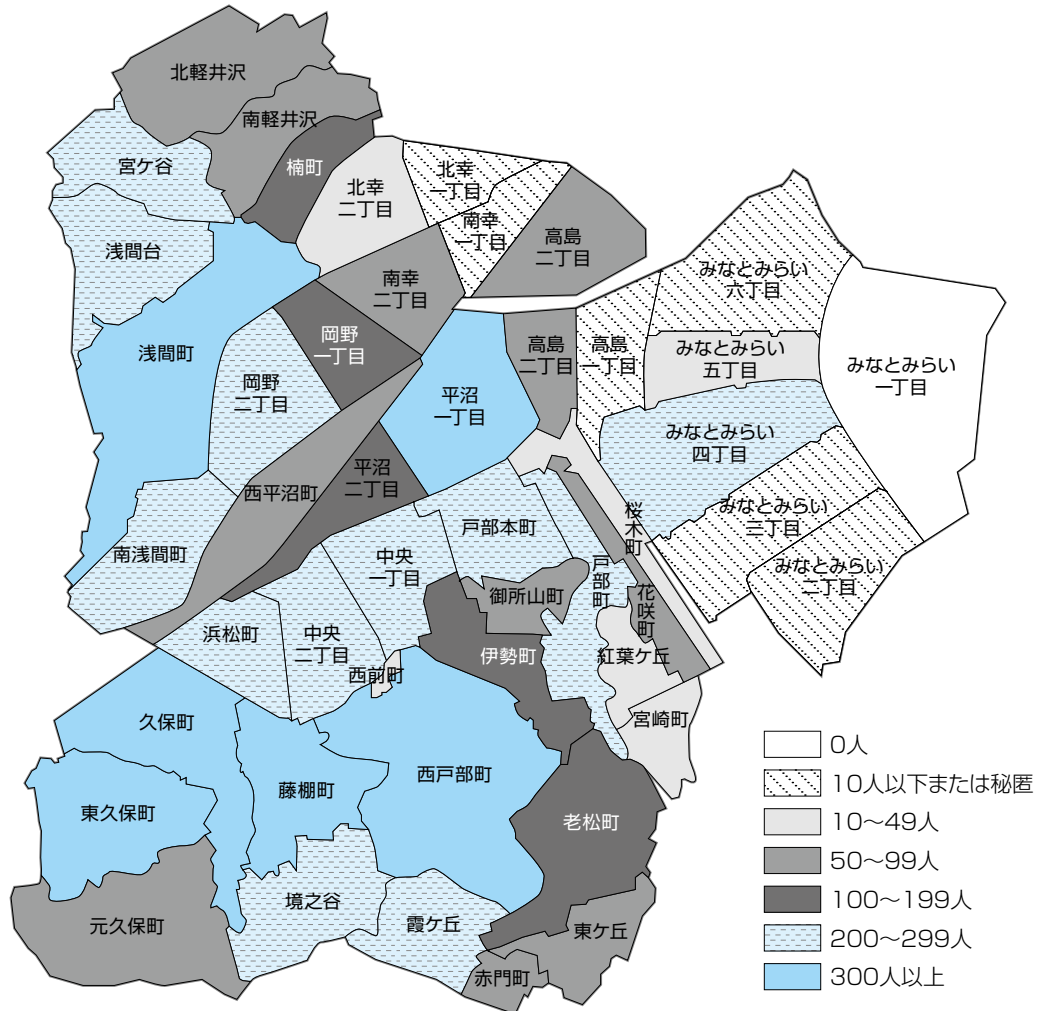
資料：西区高齢・障害支援課



## ひとり暮らし高齢者(65歳以上) [平成29年9月30日]



- 人口が減少傾向の南部方面でひとり暮らし高齢者が増加しています。
- 浅間町を中心とした北部方面でも増加しています。



資料：横浜市政策局統計情報課「町丁別年齢別男女別人口」

※家族と同居している場合や、老人ホーム等に入居している場合でも住民基本台帳に単身世帯として登録している高齢者をカウントしています。

## ふれあい会 ～ひとり暮らし高齢者等の地域とのつながりづくり～

地域の皆さんが、ひとり暮らし高齢者等を日常生活の中でさりげなく見守り、訪問するような、そんなご近所同士の支えあいを行っているのが「ふれあい会」です。自治会・町内会エリアで組織され、55団体(平成29年6月時点)が活動しています。

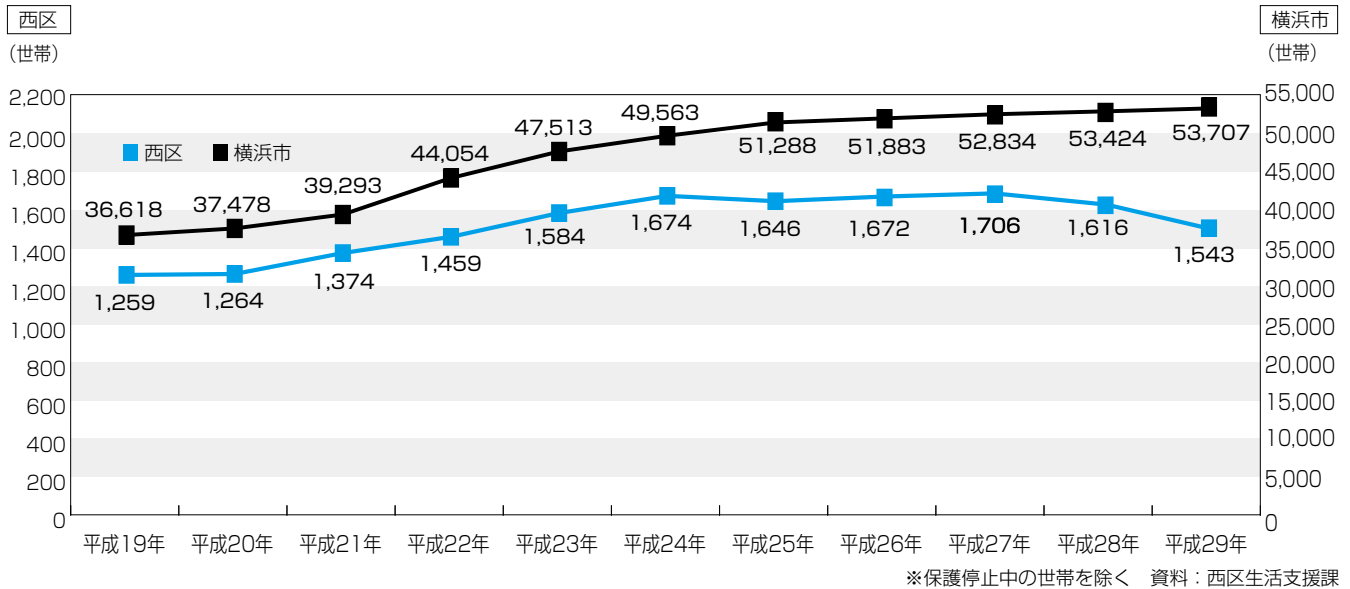
見守りなどの活動の中で得られる、ちょっとした体調や様子の変化への「気づき」が、民生委員や地域包括支援センター等との連携により、公的な支援につながることもあります。また、ふれあい会の方々の積極的な活動により、ひとり暮らしの高齢者等が地域とつながるきっかけになることもあります。

区役所は、ふれあい会をはじめとする地域の支えあいの活動をこれからも応援します。



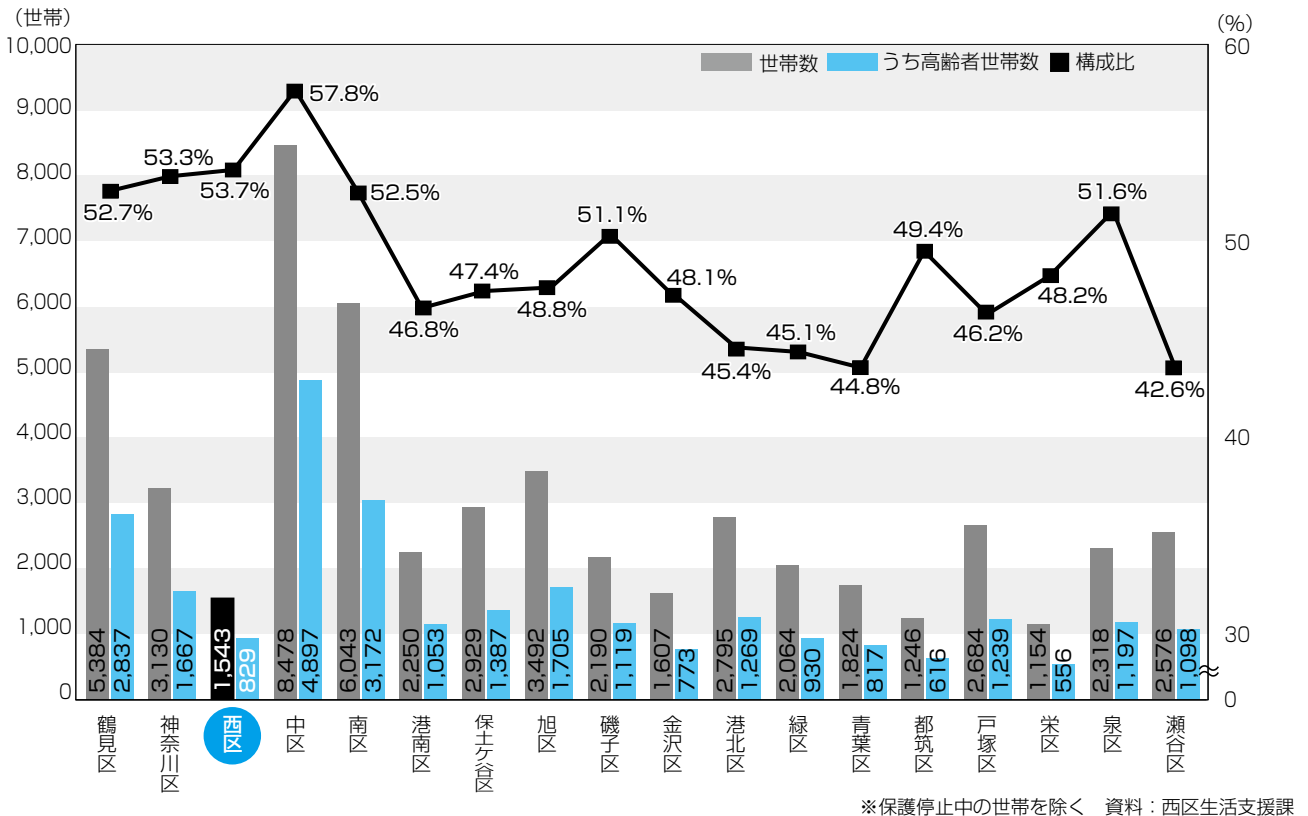
## 生活保護世帯数の推移 [各年3月末現在]

● 西区の生活保護世帯数は、平成27年をピークに減少傾向ですが、10年前と比べると約1.2倍になっています。



## 生活保護世帯のうち高齢者世帯 [平成29年3月末現在]

● 生活保護世帯のうち高齢者世帯の割合が18区中で2番目に高くなっています。





## 西区食品衛生関係営業施設数

- 西区は中区、鶴見区に次いで、市内で3番目に多く、市内の食品衛生関係営業施設数の約8%にあたります。

	総数	飲食店	喫茶店営業	販売業	製造業	報告営業
平成26年度	6,109	2,252	406	672	192	2,587
平成27年度	6,348	2,325	422	682	193	2,726
平成28年度	6,485	2,359	408	673	194	2,851

※報告営業とは許可を要しない営業をいう。 ※表中の数字は営業許可件数及び報告届出数 資料：西区生活衛生課

## 西区環境衛生関係営業施設数

- 西区は市内で6番目に多く、市内の環境衛生関係営業施設数の約6%にあたります。

	総計	旅館業	興行場	公衆浴場	理容所	美容所	クリーニング	プール
平成26年度	506	23	23	29	70	292	71	9
平成27年度	525	24	23	28	70	305	66	9
平成28年度	546	23	24	29	71	322	68	9

※公衆浴場のうち、いわゆる銭湯は6施設です。 資料：西区生活衛生課

## 西区 犬の登録頭数

- 西区の登録頭数は、市内で最少となっています。

	登録頭数
平成26年度	4,582
平成27年度	4,664
平成28年度	4,647

※西区では約11世帯に1頭の犬が飼われている計算になります。  
※平成28年度の横浜市全体の犬の登録頭数は178,302頭です。  
資料：西区生活衛生課



- 平成28年1月より、マイナンバーカードの発行を開始しています。  
また、西区国別外国人登録者数を見ると、全体の40%弱を中国籍の方が占めています。

## 西区戸籍の届出状況

- 本籍人口が住民登録人口を上回っています。

戸籍事務	平成26年度	平成27年度	平成28年度	
本籍数	45,618	45,878	46,135	
本籍人口	104,027	104,565	105,168	
届出件数	6,580	6,641	6,654	
内 訳	出生	1,501	1,483	1,556
	養子縁組	93	112	79
	養子離縁	29	33	32
	婚姻	1,696	1,664	1,658
	離婚	375	402	421
	死亡	1,529	1,485	1,535
	入籍	208	219	216
	転籍	669	791	726
	その他	480	452	431
戸籍関係証明	51,719	52,066	51,582	
行政証明	1,018	2,153	3,335	

※本籍数、本籍人口は年度末現在  
資料：西区戸籍課

## 西区住民登録の届出状況

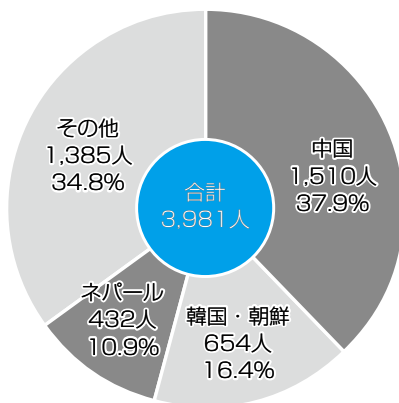
- 西区民の約25人に1人は、外国籍の方です。

登録事務	平成26年度	平成27年度	平成28年度	
住民登録世帯数	53,607	54,017	54,481	
住民登録人口	97,660	98,034	98,583	
届出件数	15,138	16,000	15,495	
内 訳	転入	6,429	6,923	6,655
	転出	6,237	6,487	6,276
	転居	1,394	1,489	1,423
	その他	1,078	1,101	1,141
印鑑登録者数	57,974	57,972	58,129	
印鑑証明	94,169	88,188	95,310	
住民票写し等	14,583	144,366	158,815	
外国人登録者数	3,648	3,820	3,981	

※住民登録世帯数、住民登録人口は年度末現在  
資料：西区戸籍課

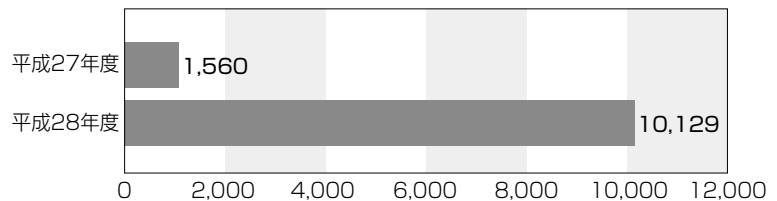
## 西区国別外国人登録者数

- 上位2国は10年以上変化して  
いません。



平成29年3月末日時点 資料：西区戸籍課

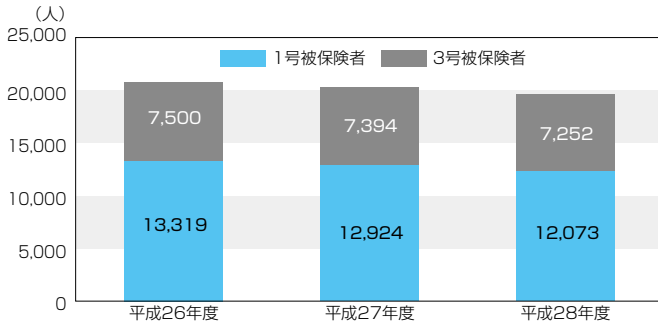
## マイナンバーカード発行件数



※平成27年12月で住民基本台帳カード交付廃止  
※平成27年度は、平成28年1～3月のみ発行  
資料：西区戸籍課



## 区内国民年金被保険者数の推移 [各年度末現在]

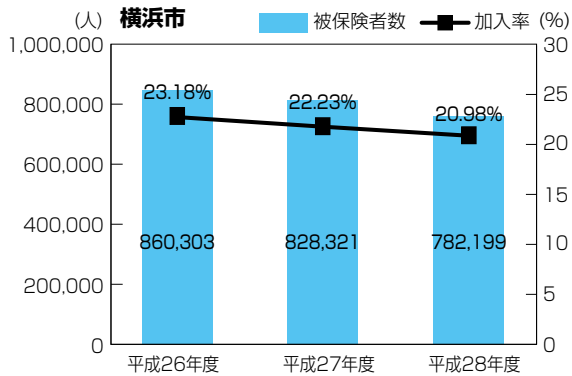
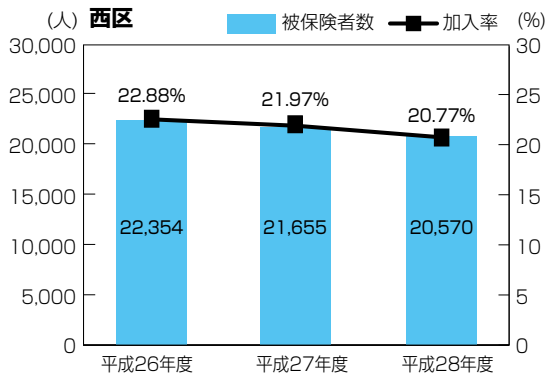


● 被保険者数は、わずかに減少しています。

※ 1号被保険者：20歳～60歳未満の自営業・学生・無職の人等  
 ※ 3号被保険者：厚生年金や共済年金の加入者に扶養されている20歳～60歳未満の配偶者  
 資料：西区保険年金課

## 国民健康保険被保険者数及び加入率の推移 [各年度末現在]

● 被保険者数及び加入率は、横浜市、西区ともやや減少しています。



資料：西区保険年金課

## 介護保険被保険者数

● 被保険者数は、西区・横浜市ともに増加しています。

	平成26年度	平成27年度	平成28年度
西区	19,607	19,773	19,972
横浜市	853,198	871,200	887,797

※ 各年度末現在(数字は1号被保険者(65歳以上)の数)  
 資料：西区保険年金課

## 後期高齢者医療保険被保険者数

● 被保険者数は、西区・横浜市ともに増加しています。

	平成26年度	平成27年度	平成28年度
西区	9,180	9,362	9,520
横浜市	379,294	396,365	414,887

資料：西区保険年金課

## 小児医療費助成事業(1歳児～小学3年生 小児医療証交付枚数)

	平成26年度	平成27年度	平成28年度
西区	3,713	4,385	4,889
横浜市	170,155	207,445	238,595

● 交付対象者を拡大したため、西区・横浜市ともに交付対象者数が増加しています。

※平成27年9月まで医療証交付対象者は小学1年生まで  
 ※平成27年10月から医療証交付対象者を小学3年生まで拡大  
 ※平成28年度末は平成29年4月1日から小学6年生まで  
 対象者を拡大した準備により、交付枚数が増加しています。  
 ※0歳児は保護者の所得制限なし

# 市税

西区の市税状況を  
みてみよう。



- 市税の中心は市民税と固定資産税です。西区の平成28年度の市税収入は759億円です。市税収入の1割を占め、18区で2番目です。

## 西区の市税収入状況

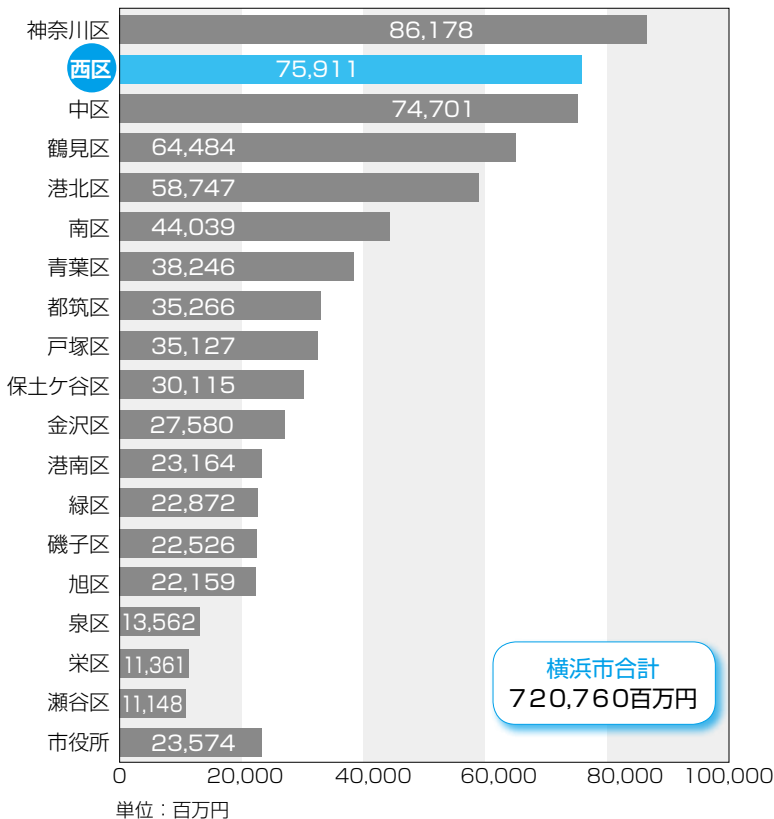
		平成27年度		平成28年度	
		納税額	割合	納税額	割合
市民税	個人分	29,712	39.76%	30,194	39.78%
	法人分	14,383	19.25%	14,136	18.62%
	小計	44,095	59.01%	44,330	58.40%
固定資産税	土地家屋分	17,071	22.84%	17,678	23.29%
	償却資産分	6,702	8.97%	6,704	8.83%
	小計	23,773	31.81%	24,382	32.12%
その他	都市計画税など	6,858	9.18%	7,199	9.48%
合計		74,726	100.00%	75,911	100.00%

単位：百万円

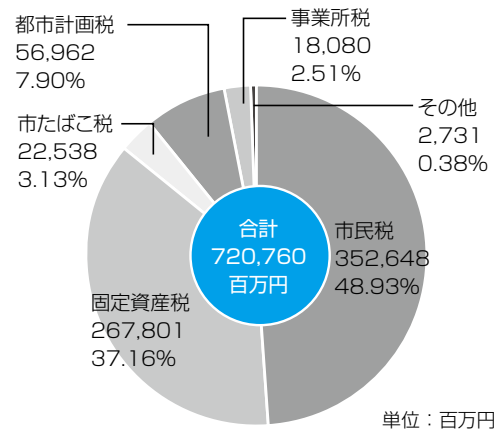
※項目ごとに四捨五入しているため、合計と一致しない場合があります。  
資料：西区税務課

## 区別市税収入状況 [平成28年度決算]

- 市税収入額上位5区で、横浜市全体の約5割を占めます。



## 市税収入状況 [平成28年度決算]



※項目ごとに四捨五入しているため、合計と一致しない場合があります。  
資料(全表)：西区税務課





## 特別相談の案内

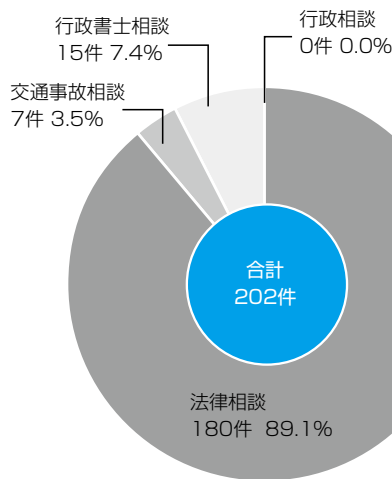


	法律相談 ★当日予約制	交通事故相談	行政書士相談	行政相談
実施日	第1, 2, 3木曜日	第1火曜日	第4木曜日	第4金曜日
相談時間	13:00~16:00	9:00~12:00 13:00~16:00	13:00~16:00	13:00~16:00
相談員	弁護士	交通事故相談員	行政書士	行政相談員

## 特別相談件数 [平成28年度]



- 法律相談では、親族・相続関係や借地借家関係の相談が多くなっています。



## 要望等の件数と構成比 [平成28年度]



- 交通・道路に関する要望が24.2%でトップです。

順位	内容	件数	割合
1位	交通・道路	101	24.2%
2位	市民利用施設	55	13.2%
3位	ごみ・リサイクル	40	9.6%
4位	職員	39	9.3%
5位	教育	34	8.1%
⋮			
合計		418	100.0%

資料：西区区政推進課

市政・区政をはじめとする身近な問題に関する相談のほか、各種専門相談員による特別相談を行っています。法律相談は、当日予約制となっていますので、お電話または窓口でお申し込みください。交通事故相談・行政相談・行政書士相談は予約不要です。なお、相談料はすべて無料です。

また、架空請求など消費生活に関する相談は、横浜市消費生活総合センターにお問い合わせください。

### ●消費生活相談の予約・問合せ

TEL：045 (845) 6666 横浜市消費生活総合センター

### ●その他の相談の予約・問合せ

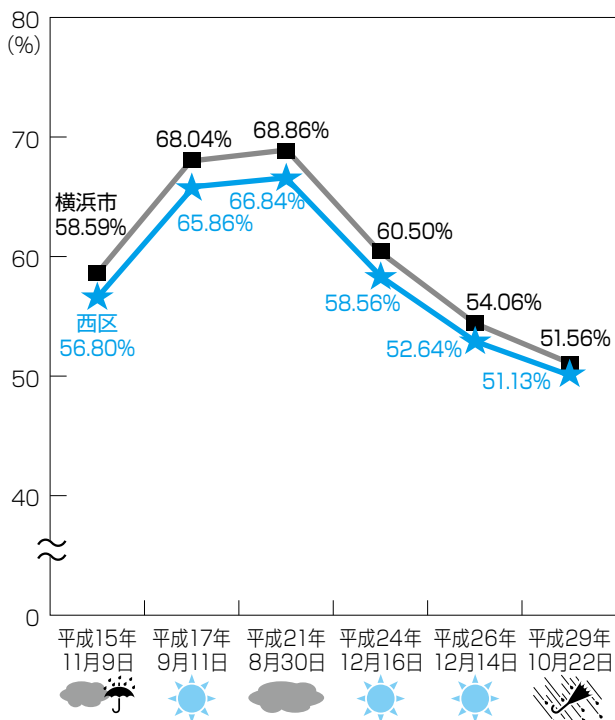
TEL：045 (320) 8321 西区役所広報相談係



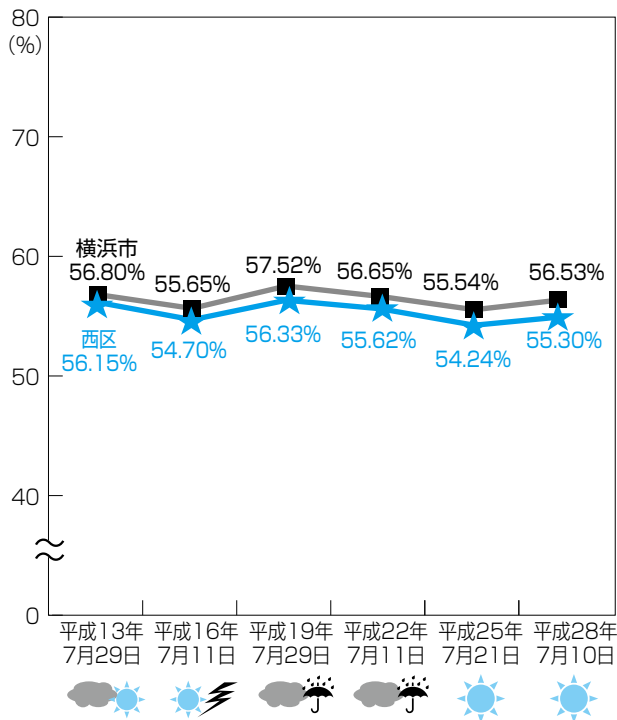
- 平成29年の横浜市長選挙では、全選挙を通じて、(平成18年の横浜市長選挙以来)11年ぶりに横浜市全体の投票率を上回りました。

## 各選挙別投票率

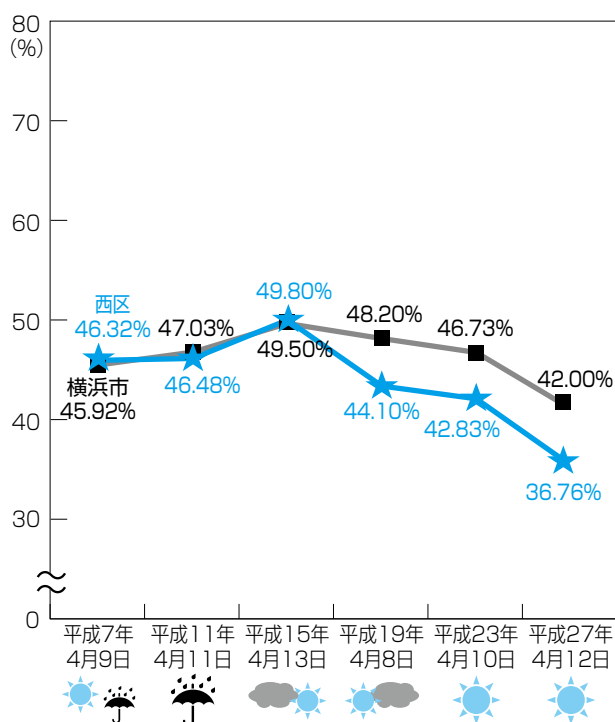
衆議院議員総選挙



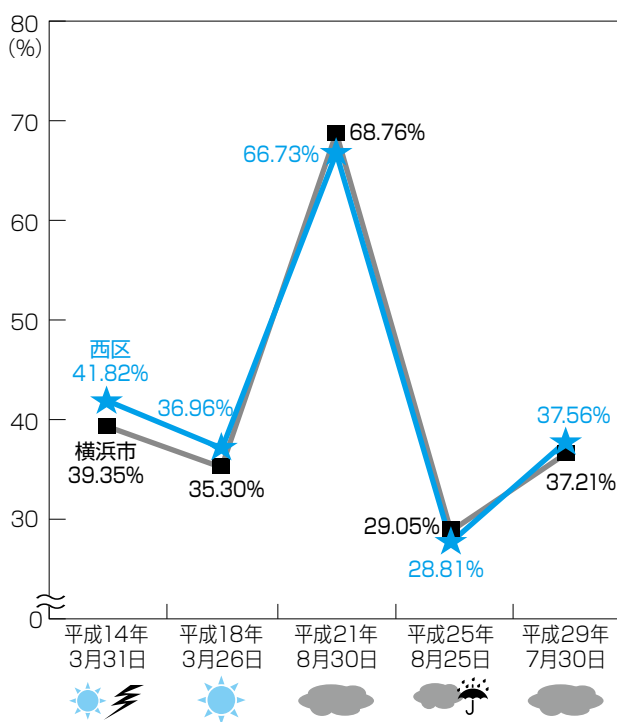
参議院議員通常選挙



統一地方選挙



市長選挙



資料：西区選挙管理委員会



この冊子のデータは、様々な統計調査などによって得られたものです。

統計は、国や地方公共団体が行政をおこなうための大切な資料として活用されています。

また、広く民間にも利用され、大きな影響を与えています。

たとえば

この地域にあった商品を考えたい

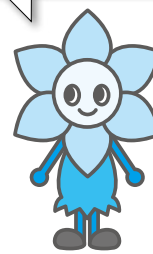
人の往来の多いこの辺にお店を作ろう

西区の人口って増えているのね

などなど



平成27年の国勢調査のデータは、現在集計中です。平成28年度から順次発表されています。



## 主な統計調査の流れ



## 主な基幹統計調査等

調査名	次回期日	周期	所管省庁
学校基本調査	平成30年5月1日	毎年	文部科学省
経済センサス活動調査	平成31年6月1日	5年	総務省、経済産業省
就業構造基本調査	平成32年10月1日	5年	総務省
工業統計調査	平成30年6月1日	毎年(※)	経済産業省
商業統計調査	平成31年6月1日	5年	経済産業省
住宅・土地統計調査	平成30年10月1日	5年	総務省
漁業センサス	平成30年11月1日	5年	農林水産省
経済センサス基礎調査	平成31年7月1日	5年	総務省
全国消費実態調査	平成31年9月～11月	5年	総務省
農林業センサス	平成32年2月1日	5年	農林水産省
国勢調査	平成32年10月1日	5年	総務省

期日は変更となることがあります。 ※経済センサス活動調査を実施する年度は経済センサスに統合

# 町丁別・年齢別人口



町名	総数	0～4歳	5～9歳	10～14歳	15～19歳	20～24歳
西区合計	99,168	4,044	3,730	3,353	3,249	4,960
赤門町	403	11	11	15	10	13
東ヶ丘	1,280	42	50	43	58	81
中央一丁目	3,718	180	115	82	106	191
中央二丁目	3,854	142	174	152	100	245
藤棚町	2,929	80	75	96	92	154
御所山町	816	28	28	28	13	36
浜松町	2,134	64	51	64	70	114
花咲町	1,451	50	42	35	43	65
西平沼町	2,270	86	111	138	102	86
平沼一丁目	6,017	231	150	108	121	344
平沼二丁目	2,363	127	85	64	75	133
伊勢町	1,722	67	61	56	54	96
北軽井沢	2,911	214	211	184	152	118
南軽井沢	1,045	36	44	39	46	44
霞ヶ丘	1,921	51	59	52	67	119
久保町	4,123	132	128	115	110	224
東久保町	3,887	200	217	139	128	217
元久保町	990	37	37	35	35	47
楠町	2,742	75	74	104	115	135
みなとみらい一丁目	0	0	0	0	0	0
みなとみらい二丁目	X	X	X	X	X	X
みなとみらい三丁目	367	39	25	14	7	4
みなとみらい四丁目	5,521	248	268	216	142	136
みなとみらい五丁目	2,047	156	93	56	42	49
みなとみらい六丁目	552	51	28	9	11	25
宮ヶ谷	2,980	83	127	170	161	123
宮崎町	862	39	37	39	30	43
紅葉ヶ丘	1,079	135	80	37	23	19
西前町	139	7	3	2	3	11
西戸部町	7,229	240	254	303	329	436
老松町	1,486	57	42	51	58	62
岡野一丁目	1,304	39	33	28	29	52
岡野二丁目	2,363	83	70	95	105	86
北幸一丁目	X	X	X	X	X	X
北幸二丁目	431	25	12	14	16	38
南幸一丁目	X	X	X	X	X	X
南幸二丁目	473	14	6	9	11	17
境之谷	2,955	119	117	118	114	171
桜木町	1,238	41	25	20	18	82
浅間台	2,433	99	120	78	71	143
浅間町	7,927	284	280	263	271	444
南浅間町	2,519	86	69	57	62	123
高島一丁目	X	X	X	X	X	X
高島二丁目	1,350	52	83	49	34	49
戸部町	3,934	180	141	105	124	143
戸部本町	3,307	105	91	67	91	239

掲載データは、平成29年9月末日現在で住民基本台帳に記載されている人口です。  
「×」の表示は、個人情報保護の観点から集計結果を公表していません。



町名	25~29歳	30~34歳	35~39歳	40~44歳	45~49歳	50~54歳
西区合計	7,038	7,967	8,199	9,391	9,319	7,267
赤門町	25	17	48	26	35	17
東ヶ丘	84	83	75	122	115	100
中央一丁目	356	363	388	412	390	250
中央二丁目	295	360	304	357	328	242
藤棚町	185	188	164	194	231	181
御所山町	55	52	59	55	55	43
浜松町	204	193	181	177	193	139
花咲町	136	170	134	136	191	107
西平沼町	121	114	134	307	342	212
平沼一丁目	598	666	632	608	562	464
平沼二丁目	215	276	245	250	239	175
伊勢町	112	130	154	162	138	112
北軽井沢	174	233	266	298	306	172
南軽井沢	59	74	69	95	73	79
霞ヶ丘	137	150	139	132	152	124
久保町	339	352	332	329	269	259
東久保町	217	224	339	347	319	220
元久保町	67	56	64	62	69	55
楠町	278	254	185	288	334	269
みなとみらい一丁目	0	0	0	0	0	0
みなとみらい二丁目	X	X	X	X	X	X
みなとみらい三丁目	20	38	46	43	37	17
みなとみらい四丁目	151	206	332	618	723	596
みなとみらい五丁目	141	213	219	280	254	195
みなとみらい六丁目	26	58	78	62	44	52
宮ヶ谷	123	150	175	239	320	233
宮崎町	69	72	44	87	100	64
紅葉ヶ丘	17	73	163	170	111	70
西前町	15	10	6	13	9	7
西戸部町	374	405	469	614	593	504
老松町	103	108	112	154	152	115
岡野一丁目	118	125	123	99	106	96
岡野二丁目	138	194	186	206	264	217
北幸一丁目	X	X	X	X	X	X
北幸二丁目	27	28	41	48	41	39
南幸一丁目	X	X	X	X	X	X
南幸二丁目	18	22	32	36	38	60
境之谷	156	196	203	225	201	178
桜木町	180	172	167	161	132	81
浅間台	196	177	188	206	178	155
浅間町	662	728	689	723	687	575
南浅間町	189	234	230	212	181	162
高島一丁目	X	X	X	X	X	X
高島二丁目	80	112	126	180	182	107
戸部町	247	345	361	351	356	310
戸部本町	331	338	289	286	253	206

# 町丁別・年齢別人口



町名	55～59歳	60～64歳	65～69歳	70～74歳	75～79歳	80～84歳
西区合計	5,696	4,809	5,697	4,426	3,631	3,050
赤門町	28	25	39	26	16	17
東ヶ丘	89	72	76	73	51	32
中央一丁目	199	145	154	127	90	77
中央二丁目	241	181	203	157	135	119
藤棚町	163	184	265	198	176	132
御所山町	53	64	59	44	46	40
浜松町	115	116	125	79	84	84
花咲町	100	52	43	43	39	37
西平沼町	130	104	88	76	46	41
平沼一丁目	347	273	279	230	168	121
平沼二丁目	140	70	83	61	45	32
伊勢町	80	76	102	93	95	63
北軽井沢	131	112	104	80	48	46
南軽井沢	63	61	73	52	49	36
霞ヶ丘	133	114	137	101	82	76
久保町	246	205	288	235	206	169
東久保町	197	156	261	211	182	137
元久保町	56	62	91	51	55	59
楠町	172	140	116	76	53	41
みなとみらい一丁目	0	0	0	0	0	0
みなとみらい二丁目	X	X	X	X	X	X
みなとみらい三丁目	24	20	15	8	6	2
みなとみらい四丁目	457	348	374	278	201	146
みなとみらい五丁目	106	75	58	44	27	26
みなとみらい六丁目	53	19	14	10	6	6
宮ヶ谷	169	172	194	188	131	115
宮崎町	60	27	47	34	26	22
紅葉ヶ丘	38	34	37	29	14	18
西前町	6	11	9	6	6	6
西戸部町	363	418	506	403	353	287
老松町	93	63	103	59	46	46
岡野一丁目	70	58	91	71	62	56
岡野二丁目	151	124	156	76	72	67
北幸一丁目	X	X	X	X	X	X
北幸二丁目	33	16	19	11	10	6
南幸一丁目	X	X	X	X	X	X
南幸二丁目	45	29	27	33	30	25
境之谷	189	182	225	141	152	136
桜木町	49	32	23	24	13	8
浅間台	98	115	136	135	103	102
浅間町	387	357	405	330	276	257
南浅間町	126	147	204	141	104	90
高島一丁目	X	X	X	X	X	X
高島二丁目	72	45	53	49	36	27
戸部町	249	171	244	200	141	136
戸部本町	167	133	170	142	149	104



町名	85~89歳	90~94歳	95~99歳	100歳以上
西区合計	2,025	1,011	261	45
赤門町	13	7	4	0
東ヶ丘	22	9	1	2
中央一丁目	55	31	5	2
中央二丁目	68	40	9	2
藤棚町	89	59	18	5
御所山町	36	20	1	1
浜松町	52	23	6	0
花咲町	22	6	0	0
西平沼町	21	7	3	1
平沼一丁目	68	37	9	1
平沼二丁目	30	12	6	0
伊勢町	46	19	6	0
北軽井沢	38	20	4	0
南軽井沢	39	11	3	0
霞ヶ丘	59	27	9	1
久保町	107	68	10	0
東久保町	116	41	17	2
元久保町	35	14	2	1
楠町	22	7	3	1
みなとみらい一丁目	0	0	0	0
みなとみらい二丁目	X	X	X	X
みなとみらい三丁目	1	1	0	0
みなとみらい四丁目	57	19	5	0
みなとみらい五丁目	9	3	0	1
みなとみらい六丁目	0	0	0	0
宮ヶ谷	74	25	6	2
宮崎町	13	7	2	0
紅葉ヶ丘	8	3	0	0
西前町	6	3	0	0
西戸部町	226	120	26	6
老松町	38	19	4	1
岡野一丁目	26	15	7	0
岡野二丁目	43	17	11	2
北幸一丁目	X	X	X	X
北幸二丁目	3	2	2	0
南幸一丁目	X	X	X	X
南幸二丁目	12	7	1	1
境之谷	81	37	12	2
桜木町	6	3	1	0
浅間台	67	49	14	3
浅間町	176	104	25	4
南浅間町	68	30	4	0
高島一丁目	X	X	X	X
高島二丁目	8	4	2	0
戸部町	77	37	14	2
戸部本町	87	48	9	2

## 西区のシンボルマーク

昭和49年に、区制施行30周年を記念して、一般公募で選定されました。組み紐をモチーフにして、西区民が一つのきずなで固く結ばれるようにとの思いを込めて「西」の字をデザインしたものです。



## 西区の木と花

昭和59年に、区制施行40周年を記念して、一般公募によって西区の木が「もくせい」、花が「すいせん」に決まりました。



もくせい



すいせん

## 西区のマスコット

平成19年に西区のマスコットの名前が一般公募によって「にしまるちゃん」に決まりました。“西区の活動がまろやかに進んでいきますように”という願いが込められています。



にしまるちゃん

## 西区役所総務課

平成30年3月発行

〒220-0051 横浜市西区中央1-5-10

TEL 045-320-8314~8316

FAX 045-322-9847

<http://www.city.yokohama.lg.jp/nishi/>

## 西区役所 周辺案内地図



電車で  
京浜急行「戸部駅」徒歩8分  
相模鉄道「平沼橋駅」徒歩10分

### バスで

市営292系統「西前町」バス停徒歩約1分、  
市営9/102/106系統・神奈中77系統「西  
区総合庁舎入口」バス停徒歩約3分、市営  
103系統「御所山」バス停徒歩約3分

# 広告