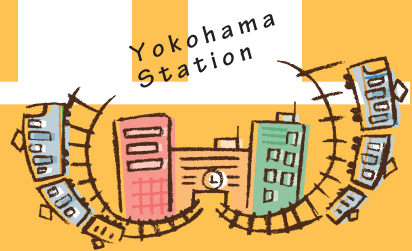
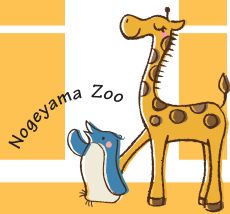


西区っていいね！



平成
22
年
版

デー
タ
で
み
る
西
区





はじめに

「西区っていいね! - データでみる西区-」では、西区の特色をわかりやすくまとめた統計資料を掲載しました。図表を中心に構成し、見やすいように努めました。この冊子を手にとりいただき、西区の魅力や特徴を発見するための資料として役立てていただければ幸いです。

また、西区役所としましても、この冊子に掲げられた各地域の特色や人口構成の推移などを踏まえ、区民の皆様の視点に立って、つなかりを大切に住み続けたいと思える西区づくりを進めてまいります。

今後とも、市政並びに西区政に対し、区民の皆様の御理解と御協力をよろしく申し上げます。

平成22年3月
西区役所

ご意見については、「なんでも提案箱」へ

なんでも提案箱は、西区役所、地区センター、コミュニティーハウス、スポーツセンターなどの区民利用施設に設置しています。また、西区ホームページにある「インターネットなんでも提案箱」からも提案できます。

西区ホームページ

<http://www.city.yokohama.jp/me/nishi/>

西区っていいね！

もくじ

西区って？

西区ってどんなところ？ 1

西区の特徴 2

西区のあゆみ 3

統計から知る西区

人口 4

産業 10

消防・警察 16

地域防災拠点 17

交通 19

教育・文化 21

戸籍・登録 22

福祉・保健・衛生 23

保険年金 28

市税 29

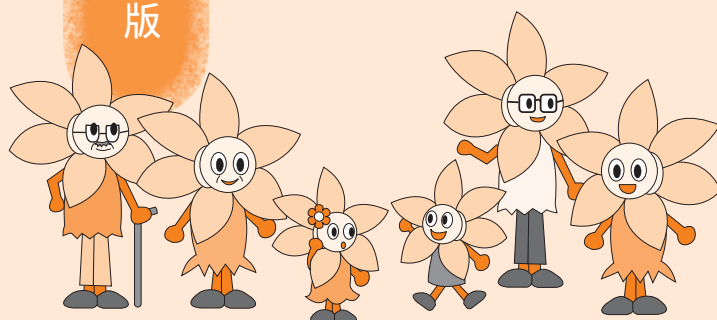
区民相談 30

選挙 31

統計調査 32

データでみる西区

平成22年版



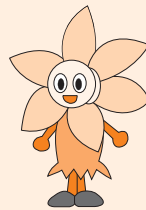
西区ってどんなところ？

西区って？

西区ってどんなところ？

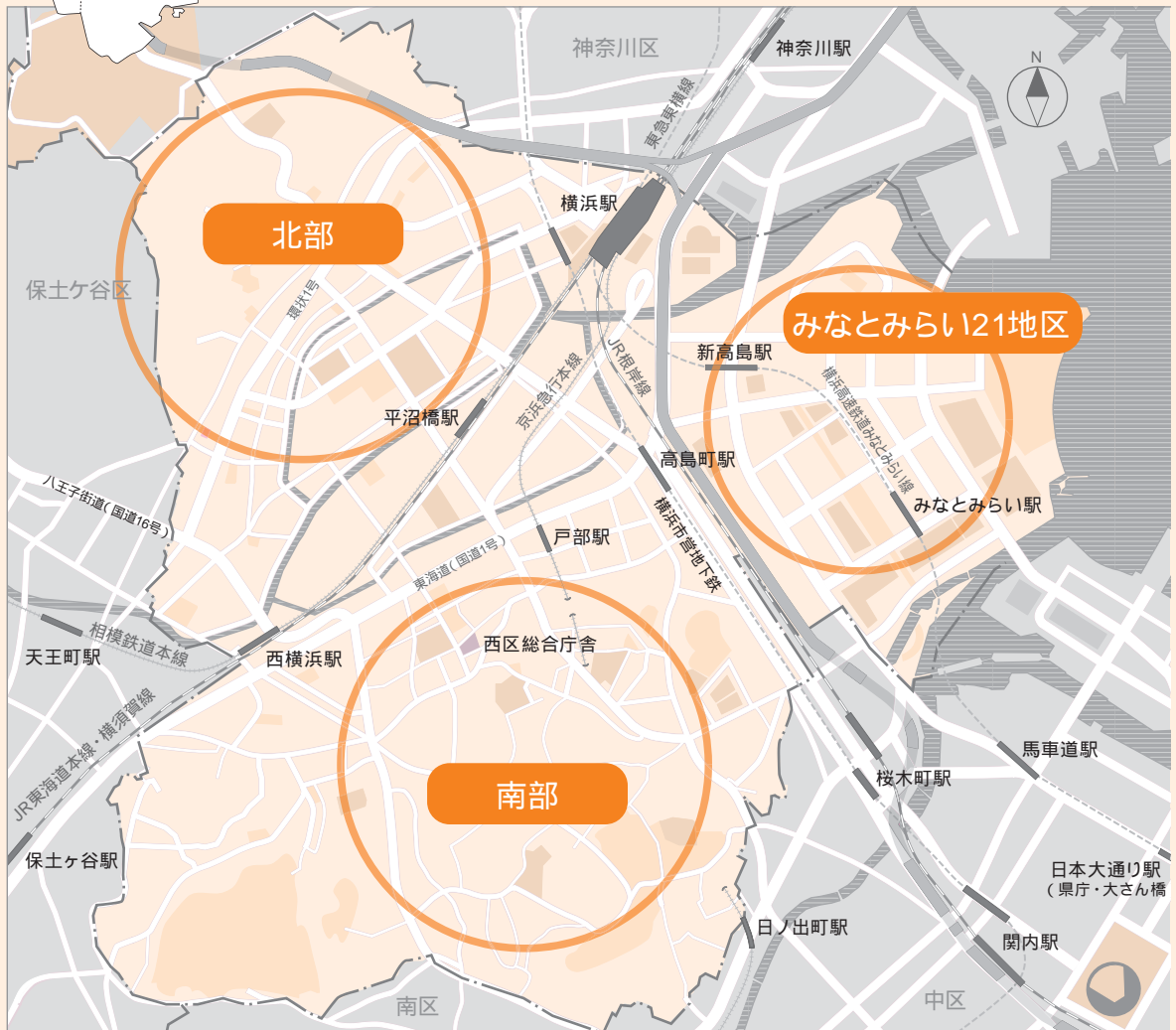


私は、西区のマスコット、“にしまるちゃん”です。
 今日、私が西区をご案内するのでよろしくね。
 ところで、西区ってどこにあるかみんな知っている？
 だいたい、横浜市の真ん中くらいにあるんだよ。鉄道をはさんで、北部方面・南部方面・みなとみらい21地区の3つのエリアに分けられるんだね。
 丘陵部に囲まれていて、元久保町が一番高いんだよ。

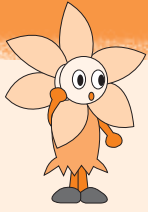


西区のマスコット
 “にしまる”

- 極 東..... みなとみらい一丁目
- 極 西..... 元久保町
- 極 南..... 赤門町2丁目
- 極 北..... 北軽井沢
- 最高地点..... 元久保町 海拔55.8m



西区の特徴ってなに？



西区って小さいけど、歴史もあるし、いろいろな特徴があるよね。特に、人口が増えていること(増加率 第3位)、昼間の人口が夜の人口よりも多いこと(第1位)、お店や会社が多いこと(事業所従業者数 第2位、小売業の年間販売額 第1位)などがいえるよね。

西区の指標

	西区	横浜18区中	横浜市
人口	93,020	18位 平成21.10.1	18位 平成20.10.1 (人)
過去1年間の人口増加	1.26	3位 平成21.10.1	1位 平成20.10.1 (%)
面積	6.98	18位	434.98 (km ²)
人口密度	13,327	2位 平成21.10.1	2位 平成20.10.1 (人/km ²)
老年人口比率	18.8	12位 平成21.1.1	11位 平成20.1.1 (%)
昼間人口指数	198.8	1位 平成17.10.1	1位 平成12.10.1 (%)
事業所数	7,504	5位 平成18.10.1	5位 平成16.6.1 (事業所)
事業所従業者数	139,510	2位 平成18.10.1	3位 平成16.6.1 (人)
小売業商店数	1,583	3位 平成19.6.1	4位 平成16.6.1 (事業所)
小売業の年間販売額	6,611	1位 平成19.6.1	1位 平成16.6.1 (億円)

自治会・町内会 (平成21年4月1日現在)	連合町内会	単位自治会・町内会数	加入世帯数
	6団体	101団体	約36,200世帯

西区のあじみと現状

面積は6.98km²、人口93,020人(平成21年10月1日現在)で、横浜市のほぼ中央に位置する18区中もっとも小さな区です。

現在の西区の区域は江戸時代には一寒村でしたが、幕末の新田開発や東海道筋から横浜(関内)に通じる「横浜道」の完成、明治期の日本初の鉄道の開通や埋立地への大工場の進出により次第に発展してきました。関東大震災後の昭和3年に現在地に移った横浜駅は、今日陸上交通の要となっています。

昭和19年に中区から分区し、西区が誕生しました。戦災で大きな被害を受けましたが、その苦難も乗り越えて、横浜の商業・文化・業務の中心として発展しました。







区内には、県下最大の商業・業務機能が集積した「横浜の玄関 横浜駅周辺地域」や、「横浜の新しい顔」みなとみらい21地区、横浜開港以来の歴史を伝える野毛山・掃部山地域や、浅間町・平沼・藤棚町など下町情緒の残る地域があり、小さいながらも様々な特色のある地域で構成されています。

また、みなとみらい21地区では企業誘致やマンションなどの開発が進み、平成20年2月には33年ぶりに人口が9万人を突破しました。

西区のあゆみ

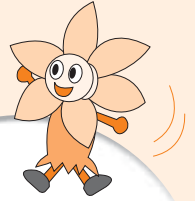
西区って？

西区のあゆみ

1850	1859(安政6年)	横浜港開港	
1880	1889(明治22年)	横浜に市制が施行された	
1920	1923(大正12年) 1927(昭和2年)	関東大震災 横浜市に区制が施行され、鶴見、神奈川、中、保土ケ谷、磯子の5区が誕生	
1940	1944(昭和19年)	中区の区域を変更し、43か町をもって西区が誕生 (面積5.04km ² 、庁舎は中区役所に併置) 西区庁舎を桜木町7-41に移転	
1950	1951(昭和26年) 1952(昭和27年) 1956(昭和31年) 1958(昭和33年)	野毛山動物園開園 西区庁舎が杉山町(現在は中央)に竣工移転 横浜市が政令指定都市に指定 開港100年祭記念式典	2代目西区庁舎 (昭和26年) 
1960	1964(昭和39年)	横浜駅西口地下街オープン	 横浜駅西口地下街 (昭和40年)
1970	1971(昭和46年) 1972(昭和47年) 1974(昭和49年) 1976(昭和51年)	横浜市東口開発公社発足 西区休日急患診療所(横浜市初)オープン 西区総合庁舎(現在の庁舎)完成 西区制施行30周年記念式典、西区シンボルマーク制定 第一回西区民まつり開催	 横浜駅東口の風景 (昭和45年)
1980	1982(昭和57年) 1983(昭和58年) 1984(昭和59年) 1988(昭和63年) 1989(平成元年)	西センター(公会堂・地区センター)開館 みなとみらい121事業の起工式 西区制施行40周年を記念して西区の木「もくせい」、 西区の花「すいせん」を選定 NICE '88(市制100周年記念事業西区地域イベント) オープニングフェア(横浜駅周辺) 横浜博覧会YES '89開幕(みなとみらい21地区)	 みなとみらい121起工式 (昭和58年)
1990	1991(平成3年) 1992(平成4年) 1993(平成5年) 1994(平成6年) 1995(平成7年) 1996(平成8年) 1997(平成9年) 1998(平成10年)	首都高速みなとみらいランプ開所式 横浜国際平和会議場(パシフィコ横浜) オープニング記念式典 みなとみらい線起工式 横浜ランドマークタワーオープン 横浜市野毛山荘開館 横浜市中央図書館開館 国立横浜国際会議場オープン 西区制50周年記念式典 西区総合庁舎前コミュニティ広場完成 西区史刊行 横浜能楽堂開館 藤棚地区センター開館 西スポーツセンター開館 クイーンズスクエア横浜オープン 横浜みなとみらいホールオープン	 横浜博覧会(平成元年)  横浜国際平和会議場(平成3年)
2000	2004(平成16年) 2006(平成18年) 2007(平成19年) 2009(平成21年)	みなとみらい線開通(新高島町駅、みなとみらい駅オープン) 西区制60周年記念式典 帷子川の水位情報伝達スピーカー運用開始 ハマ・マナステーションオープン 西区福祉保健活動拠点オープン 法人型障害者地域活動ホーム「ガッツ・びーと西」オープン	
2010	2010(平成22年)	西区地域子育て支援拠点「スマイル・ポート」オープン	

人口

戦後に人口が10万人を超えて一番多かったのは昭和30年代なんだね。その後は減り続けて、7万人くらいになったこともあったけど、また最近が増えてきてるね。

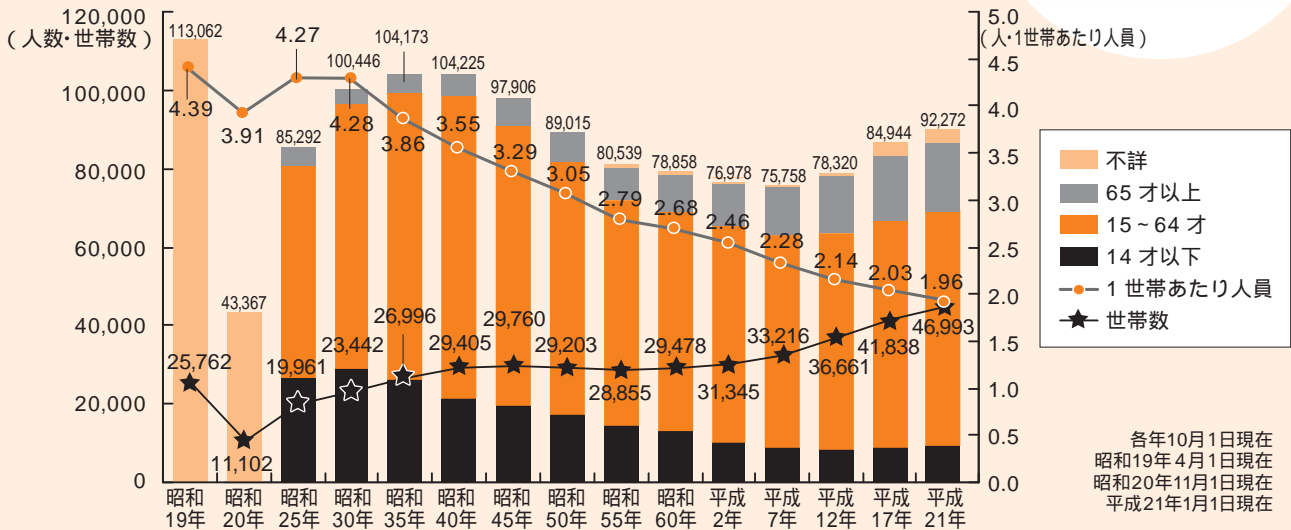


統計データから
西区の特徴を
見てみよう！

西区の人口、世帯人員・数の推移

西区の人口は、18区で一番少ないものの、近年は増加傾向。
一人当たり世帯人員は減少していて、横浜市全体では2番目に少ない。

西区誕生からの人口等推移



各年10月1日現在
昭和19年4月1日現在
昭和20年11月1日現在
平成21年1月1日現在

区別人口・面積・世帯数の状況

平成21年10月1日現在

	人口	男	女	世帯数	面積(km ²)	1世帯あたり の人数	人口密度 (人/km ²)
鶴見区	270,561	140,759	129,802	123,132	32.38	2.20	8,356
神奈川区	230,056	117,800	112,256	111,558	23.59	2.06	9,752
西区	93,020	46,843	46,177	47,765	6.98	1.95	13,327
中区	146,640	77,275	69,365	76,481	20.62	1.92	7,112
南区	197,113	98,170	98,943	92,213	12.63	2.14	15,607
港南区	221,685	110,481	111,204	89,475	19.86	2.48	11,162
保土ヶ谷区	206,109	103,172	102,937	90,195	21.81	2.29	9,450
旭区	249,086	123,156	125,930	100,389	32.78	2.48	7,599
磯子区	163,669	80,895	82,774	71,565	19.02	2.29	8,605
金沢区	210,113	103,864	106,249	86,970	30.68	2.42	6,849
港北区	325,590	165,353	160,237	152,148	31.37	2.14	10,379
緑区	175,964	87,454	88,510	71,101	25.42	2.47	6,922
青葉区	302,713	149,890	152,823	120,280	35.06	2.52	8,634
都筑区	198,337	100,161	98,176	74,989	27.88	2.64	7,114
戸塚区	273,547	136,239	137,308	109,346	35.70	2.50	7,662
栄区	124,989	61,501	63,488	50,473	18.55	2.48	6,738
泉区	155,662	76,705	78,957	59,572	23.56	2.61	6,607
瀬谷区	126,922	62,895	64,027	49,927	17.11	2.54	7,418
横浜市	3,671,776	1,842,613	1,829,163	1,577,579	434.98	2.33	8,441

世帯数と人口は、総務省公表の国勢調査結果を基礎として住民基本台帳法、外国人登録法及び戸籍法の定める届出等の増減を加減して推計したものです。
資料:横浜市行政運営調整局総務課「横浜市人口ニュース」

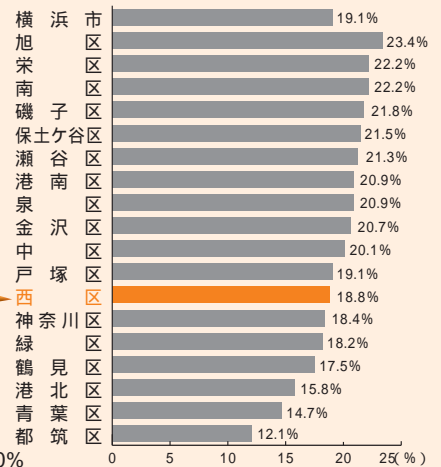
注目!

西区の年齢三区分別割合の推移

老年人口比率って65歳以上の人口の割合のことなんだね。西区は、18区中第12位で、市全体よりも割合が低いんだね。

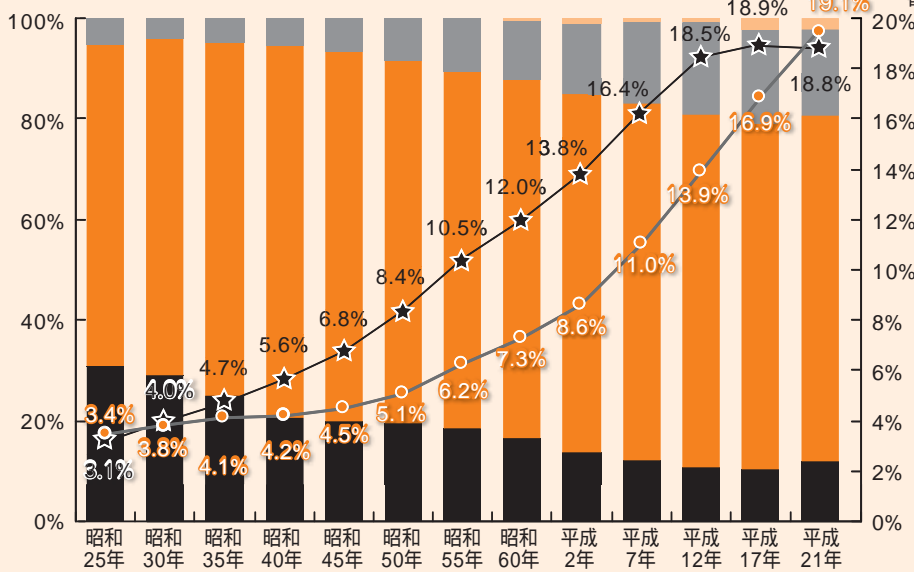


横浜市区別老年人口比率

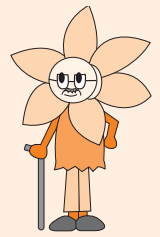
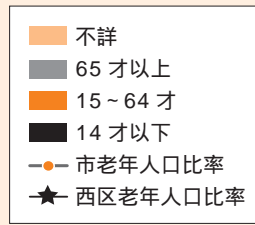


注目!

老年人口比率の推移



平成21年1月1日現在
資料:横浜市行政運営調整局総務課
「行政区・町丁、年齢<各歳>、男女別人口」

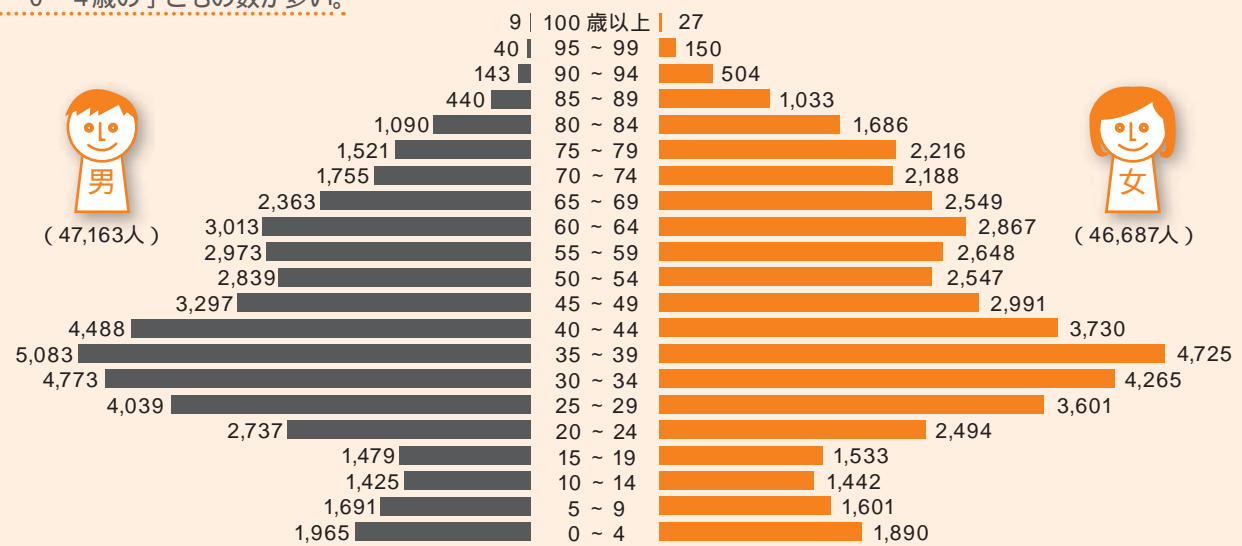


各年10月1日現在
昭和19年4月1日現在
昭和20年11月1日現在
平成21年1月1日現在

西区年齢別・男女別人口

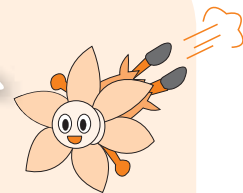
平成21年9月30日現在

30代の人口が一番多く、やや男性の方が多い。
0~4歳の子ども数が多い。



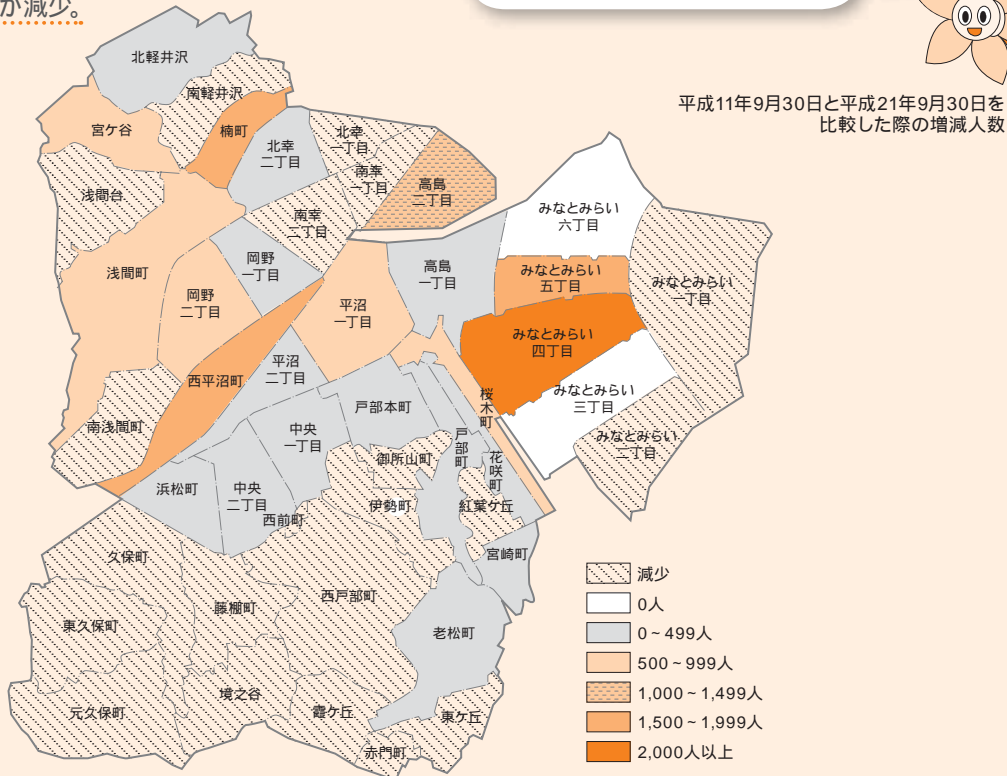
資料:横浜市行政運営調整局総務課「行政区・町丁、年齢<各歳>、男女別人口」

10年前と比較して、町別の人口の増加状況を見てみよう！



人口増加数【町別】

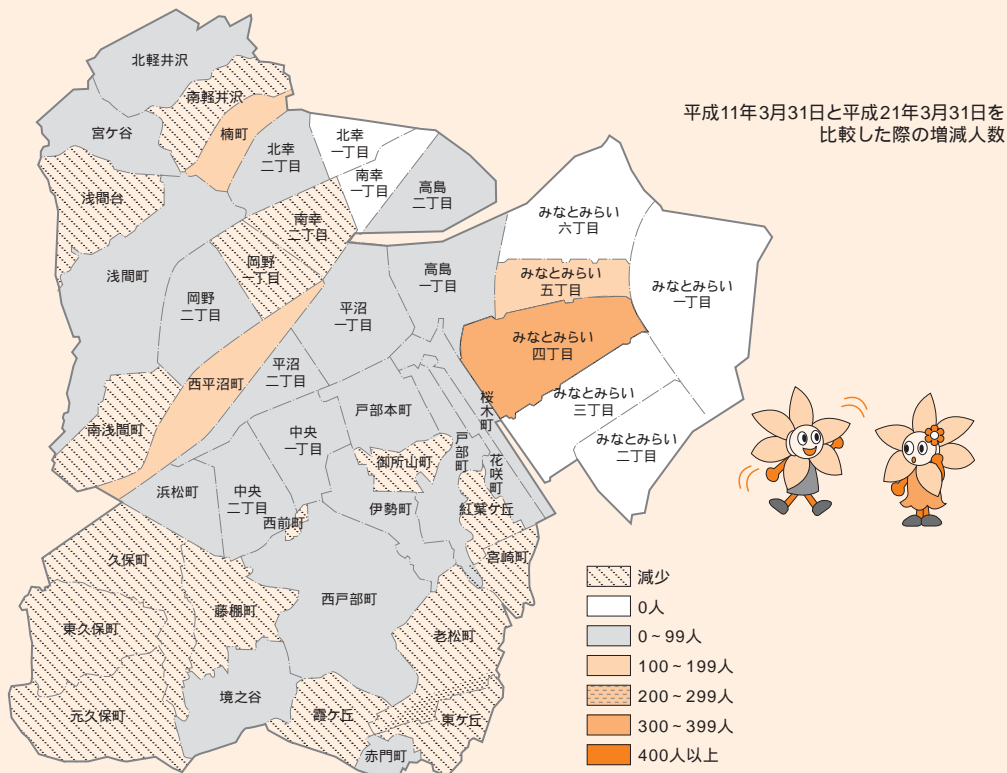
北部方面やみなとみらい21地区・桜木町方面で人口が増加。
南部方面では、人口が減少。



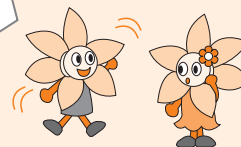
資料：横浜市行政運営調整局総務課「町別世帯と人口」

5歳以下児童数増加数【町別】

人口が増加している北部方面・みなとみらい21地区・桜木町方面において、5歳以下の児童数も増加。
南部方面では減少。



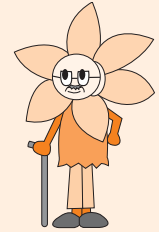
資料：横浜市行政運営調整局総務課「町別世帯と人口」



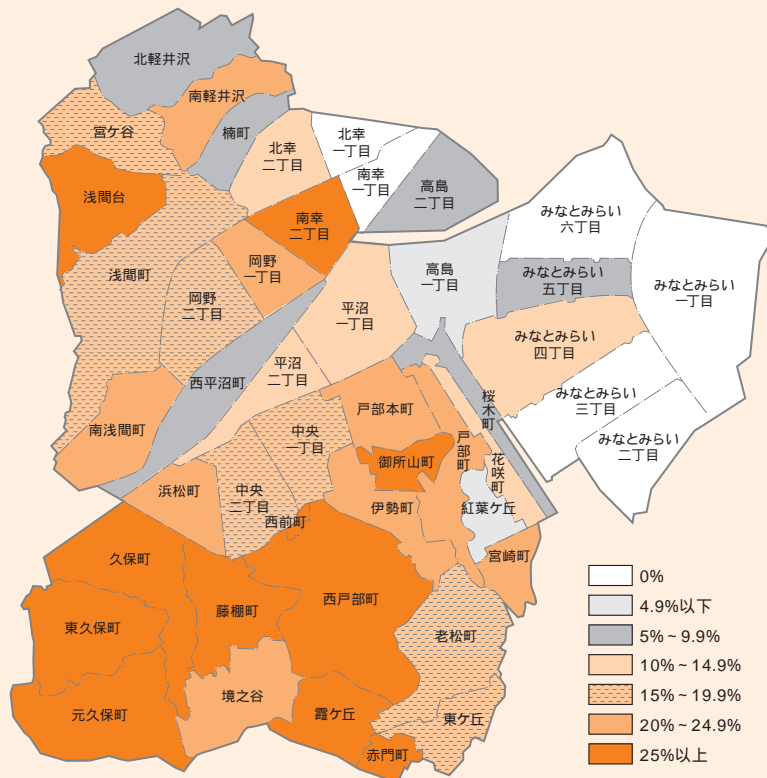
老年人口比率(65歳以上)【町別】

山坂が多く、住宅が密集している北部、南部方面において、高齢化が進んでいる。
 西区の平均約19%に対し、地域別にみると25%を越えているところも多い。

今度は、最近のデータで、町別での高齢者(65歳以上の)人口の割合を見てみよう！
 西区は小さいけど、地域によって結構違うんだね。

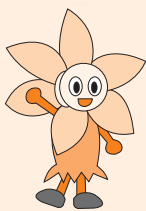


平成21年9月30日



資料:横浜市行政運営調整局総務課「町別世帯と人口」

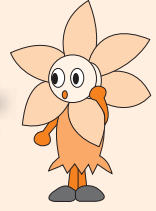
高齢化が進んでいる西区。要介護認定者数や一人暮らし高齢者数など、もっと詳しい情報は25.26ページを見てね！



横浜市区別昼夜間人口

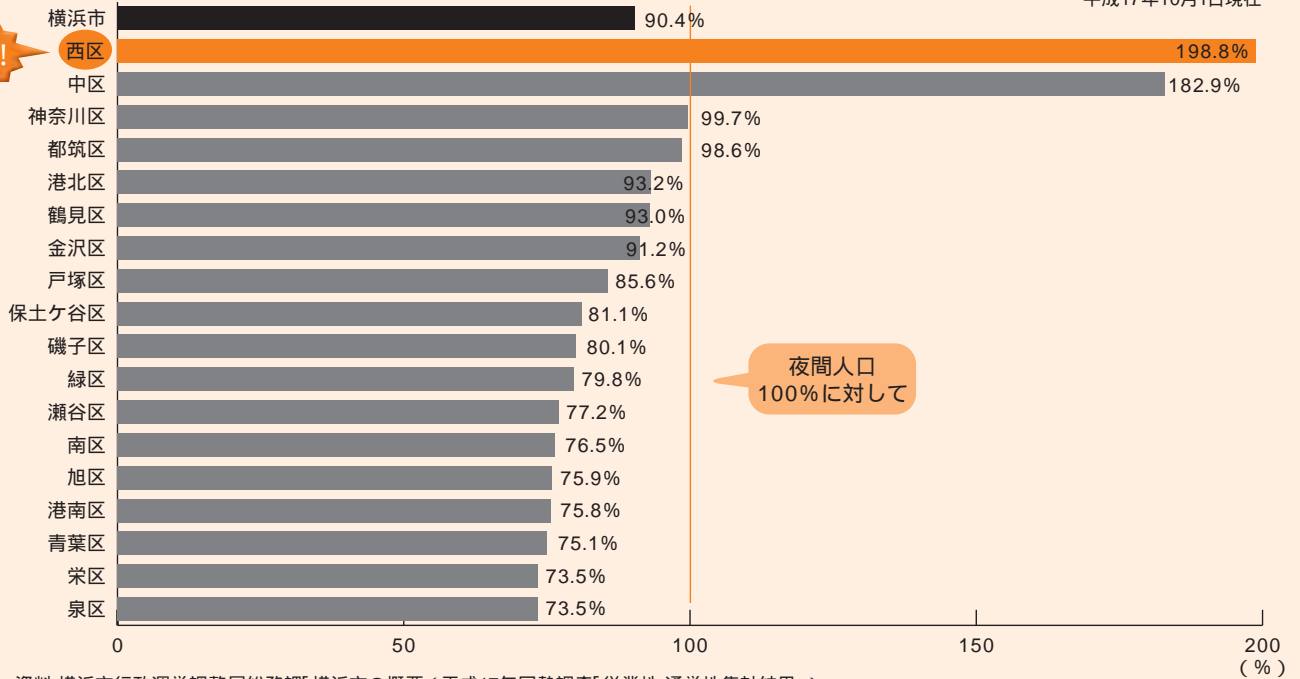
西区は、夜に比べて昼の人口が約2倍!!
横浜市では一番格差の大きい区となっています。

昼と夜では、どのくらい人の数が違うのかな？



平成17年10月1日現在

注目!

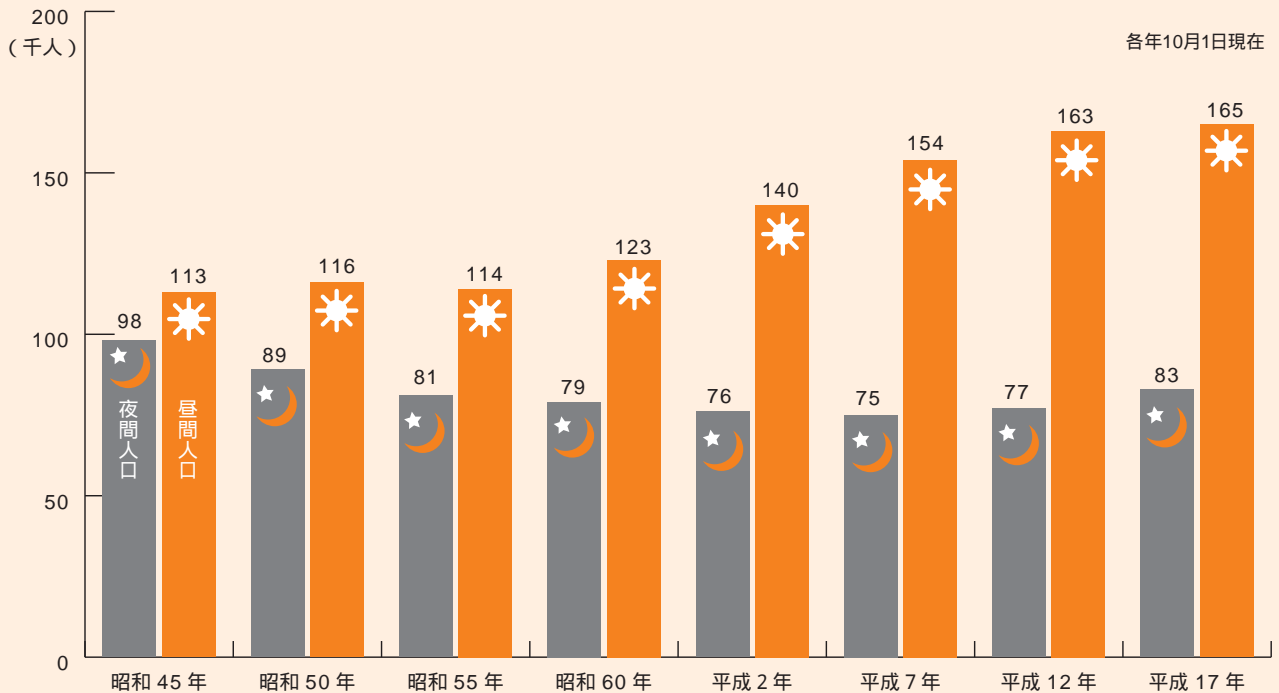


夜間人口
100% に対して

資料:横浜市行政運営調整局総務課「横浜市の概要(平成17年国勢調査「従業地・通学地集計結果」)

西区昼夜間人口の推移

西区の昼夜間人口の増加は、横浜駅周辺やみなとみらいの発展により昭和60年頃から顕著になりました。



資料:横浜市行政運営調整局総務課「横浜市の概要(平成17年国勢調査「従業地・通学地集計結果」)

産業(事業所)

西区の事業所を
見てみよう!

面積は18区中一番小さいけど、事業所で働いている人の数は
18区中2番なんだね!!

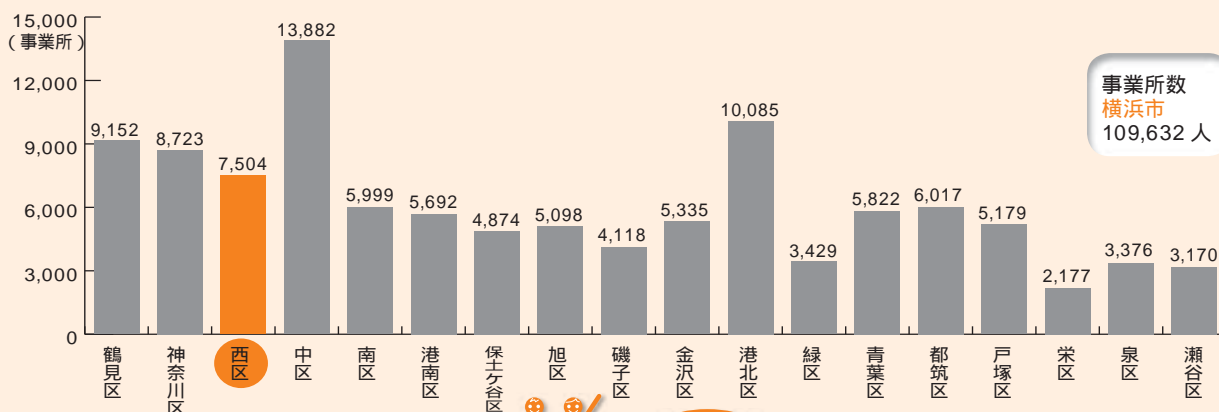


横浜市区別事業所数



事業所

事業所の数は18区中5番



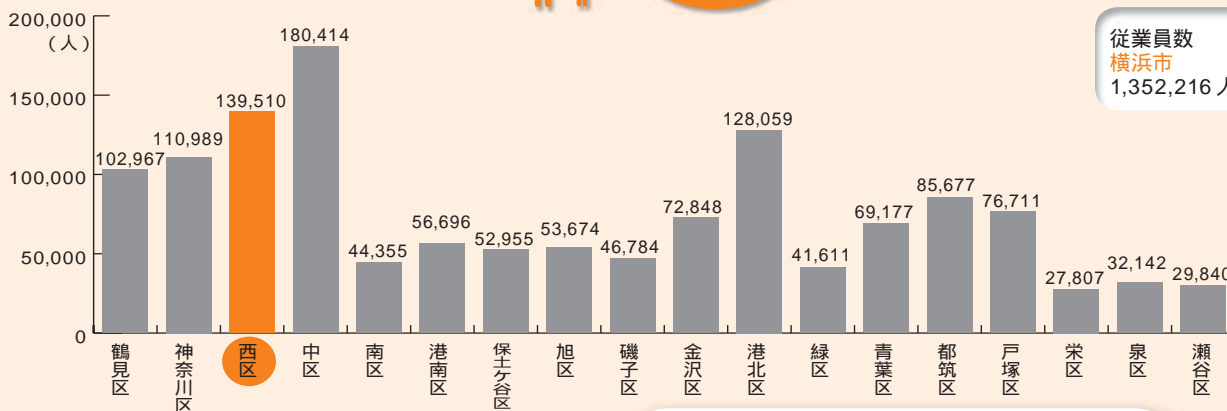
平成18年10月1日現在

事業所数
横浜市
109,632人

横浜市区別従業者数



従業者



従業員数
横浜市
1,352,216人

資料:横浜市行政運営調整局総務課(平成18年事業所・企業統計調査)

20年で約4万5千人増

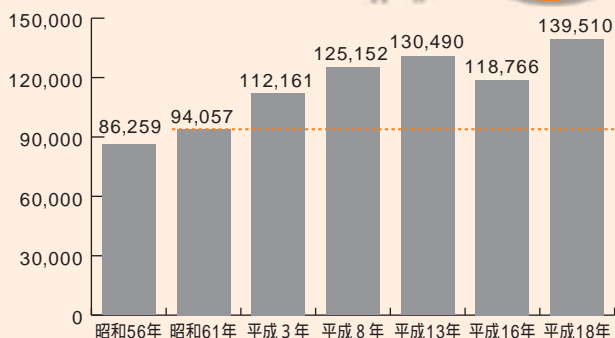
20年前と比べて従業者数が
約1.5倍になってるんだね。



西区従業者数年次推移



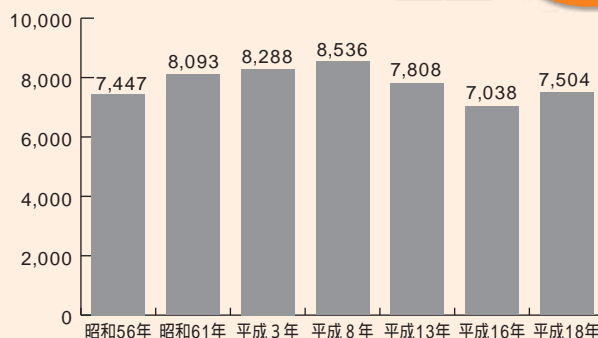
従業者



西区事業所数年次推移



事業所

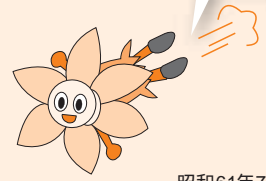


資料:横浜市行政運営調整局総務課(各年事業所・企業統計調査)

昭和56, 61, 平成3年7月1日現在 / 平成8,13年10月1日現在 / 平成16年6月1日現在 / 平成18年10月1日現在

従業者数を町ごとに
20年前と比べてみよう。

みなとみらい地区や横浜駅周辺の高島二丁目、北幸一丁目の発展などによって、
20年前より約4万5千人も働いている人が増加しています。



町別従業者数ベスト5

平成18年10月

順位	町名	従業者数
1位	みなとみらい二丁目	29,805
2位	北幸一丁目	19,181
3位	南幸一丁目	12,754
4位	高島二丁目	12,577
5位	北幸二丁目	12,535

昭和61年7月

順位	町名	従業者数
1位	南幸一丁目	15,571
2位	北幸一丁目	14,809
3位	高島二丁目	9,618
4位	北幸二丁目	9,371
5位	浅間町1~5丁目	3,756



統計から知る西区

町別従業者数

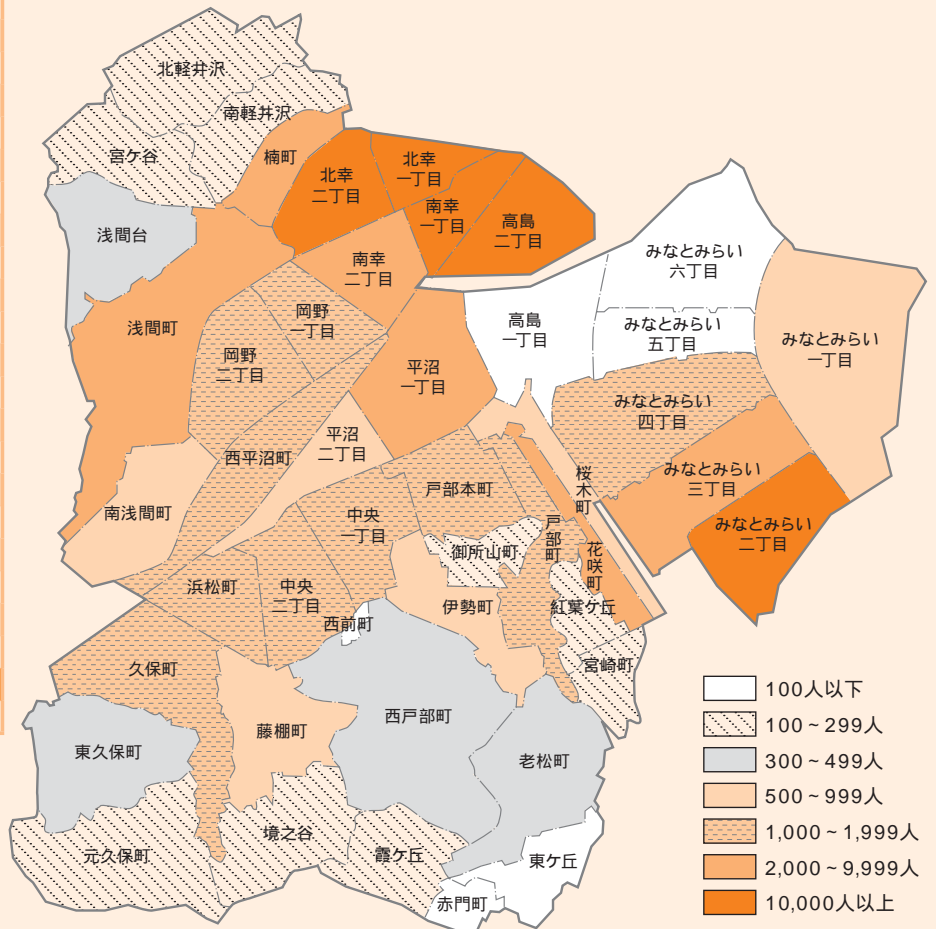
平成18年10月

町名	従業者総数	町名	従業者総数
桜木町4~7丁目	664	久保町	1,252
花咲町4~7丁目	2,133	浜松町	1,337
紅葉ヶ丘	281	西平沼町	1,169
宮崎町	207	岡野一丁目	1,618
老松町	462	岡野二丁目	1,750
東ヶ丘	81	南幸一丁目	12,754
赤門町	47	南幸二丁目	8,539
霞ヶ丘	119	北幸一丁目	19,181
西戸部町1~3丁目	300	北幸二丁目	12,535
伊勢町1~3丁目	836	楠町	2,194
御所山町	202	浅間町1~5丁目	3,453
戸部本町	1,897	南浅間町	849
中央一丁目	1,528	浅間台	338
中央二丁目	1,148	宮ヶ谷	219
戸部町1~7丁目	1,434	南軽井沢	234
高島一丁目	49	北軽井沢	160
高島二丁目	12,577	みなとみらい一丁目	762
平沼一丁目	5,476	みなとみらい二丁目	29,805
平沼二丁目	647	みなとみらい三丁目	8,483
西前町2,3丁目	55	みなとみらい四丁目	1,325
藤棚町1,2丁目	626	みなとみらい五丁目	0
境之谷	224	みなとみらい六丁目	0
元久保町	193	合計	139,510
東久保町	367		

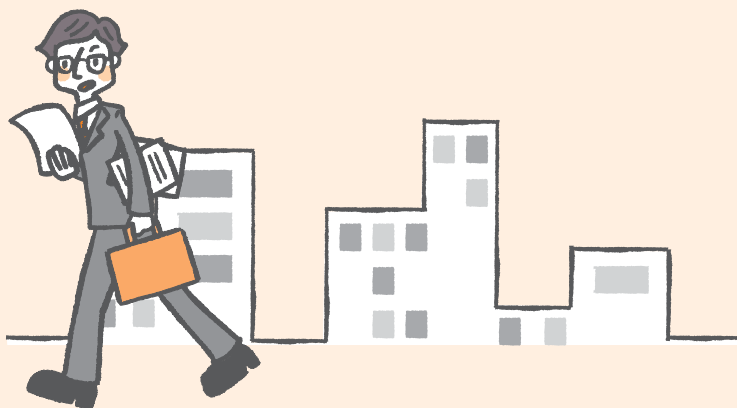
資料:横浜市行政運営調整局総務課
「横浜市の事業」
(平成18年事業所・企業統計調査)



現在



- 100人以下
- 100~299人
- 300~499人
- 500~999人
- 1,000~1,999人
- 2,000~9,999人
- 10,000人以上



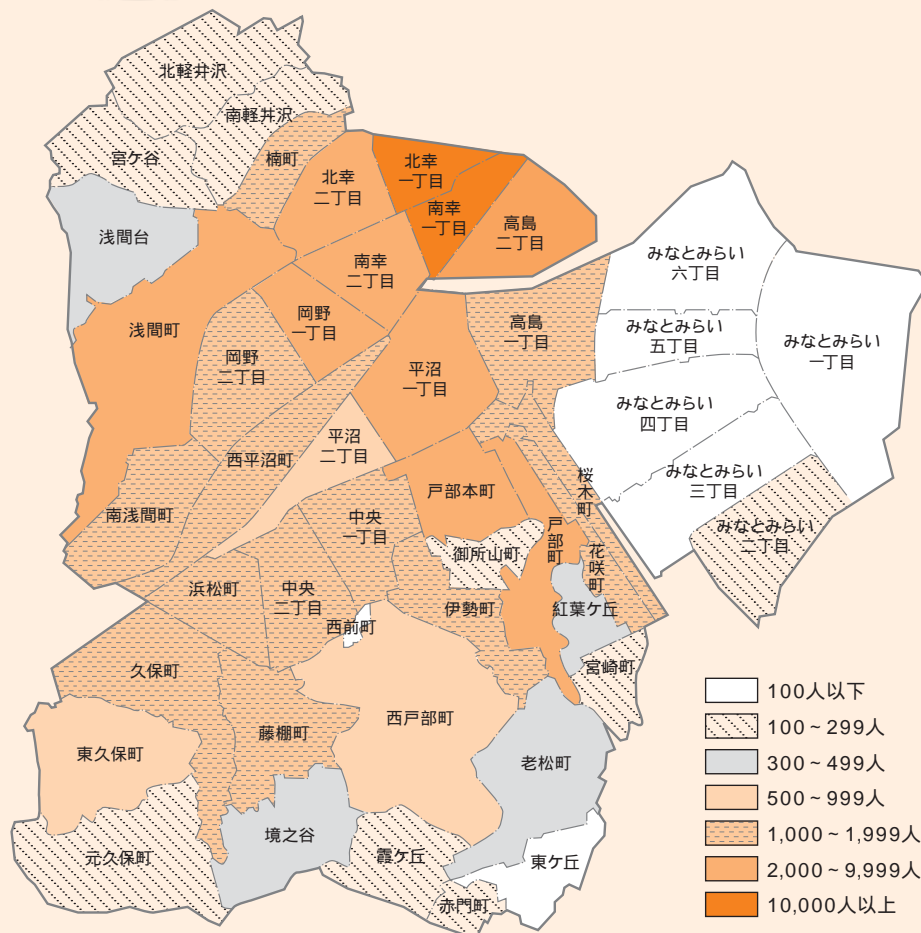
町別従業者数

昭和61年7月

20年前

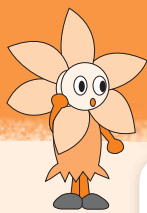
町名	従業者 総数	町名	従業者 総数
桜木町4～7丁目	1,204	久保町	1,880
花咲町4～7丁目	1,751	浜松町	1,349
紅葉ヶ丘	332	西平沼町	1,313
宮崎町	135	岡野一丁目	2,124
老松町	312	岡野二丁目	1,652
東ヶ丘	85	南幸一丁目	15,571
赤門町	105	南幸二丁目	6,750
霞ヶ丘	276	北幸一丁目	14,809
西戸部町1～3丁目	543	北幸二丁目	9,371
伊勢町1～3丁目	1,038	楠町	1,290
御所山町	229	浅間町1～5丁目	3,756
戸部本町	2,246	南浅間町	1,287
中央一丁目	1,784	浅間台	350
中央二丁目	1,920	宮ヶ谷	199
戸部町1～7丁目	2,025	南軽井沢	256
高島一丁目	1,287	北軽井沢	187
高島二丁目	9,618	みなとみらい一丁目	0
平沼一丁目	3,570	みなとみらい二丁目	137
平沼二丁目	961	みなとみらい三丁目	0
西前町2,3丁目	47	みなとみらい四丁目	0
藤棚町1,2丁目	1,112	みなとみらい五丁目	0
境之谷	415	みなとみらい六丁目	0
元久保町	236	合計	94,057
東久保町	545		

資料:横浜市行政運営調整局総務課
「横浜市の事業」
(昭和61年事業所・企業統計調査)



- 100人以下
- 100～299人
- 300～499人
- 500～999人
- 1,000～1,999人
- 2,000～9,999人
- 10,000人以上

産業(工業)



西区の製造や建設などの第二次産業は大きな都市化の影響もあり、年々減少傾向にあって事業所数、従業者数ともに18区中で2番目に少ない数なんだね。

西区の工業を見てみよう!

統計から知る西区

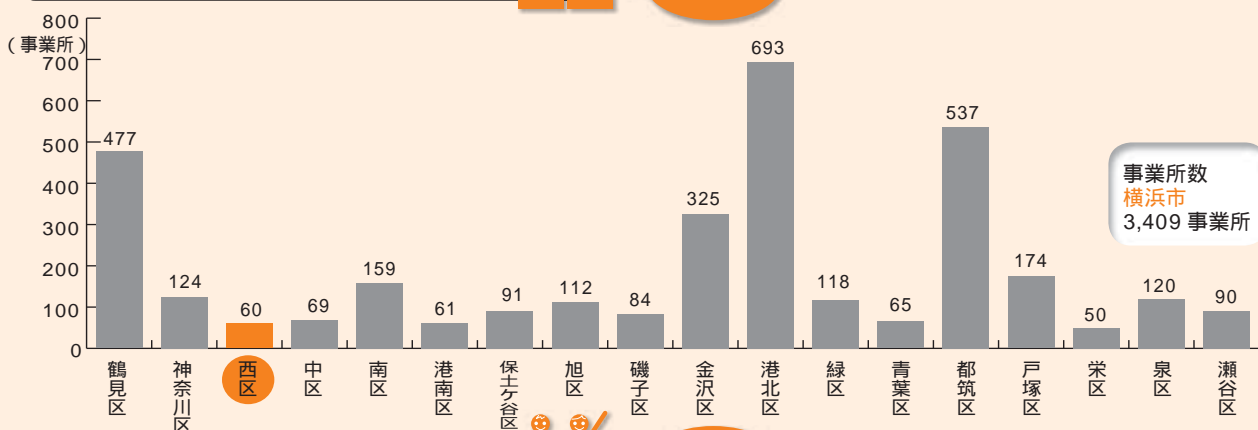
産業(工業)

横浜市区別事業所数



事業所

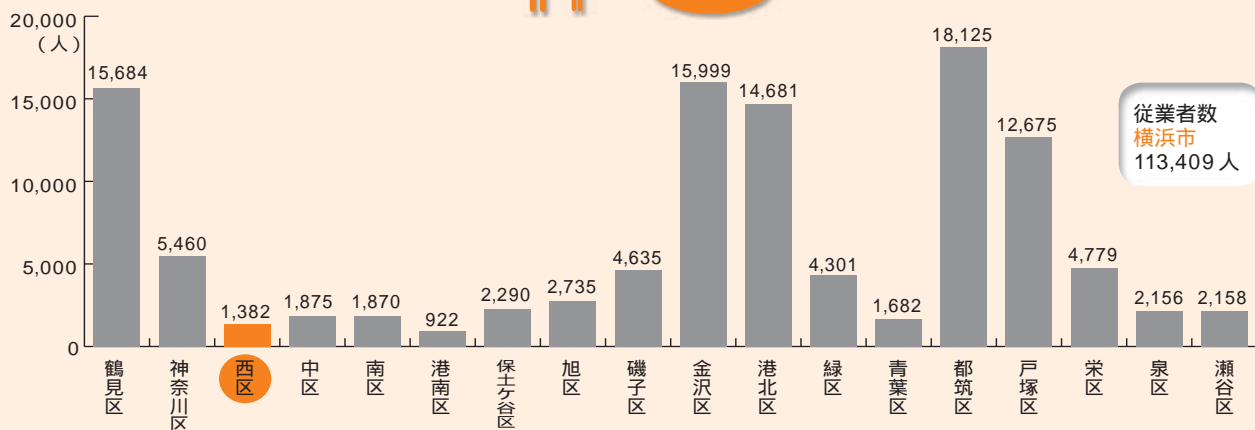
平成19年12月31日現在



横浜市区別従業者数



従業者



資料:横浜市行政運営調整局総務課(平成19年工業統計調査)

西区事業所数年次推移

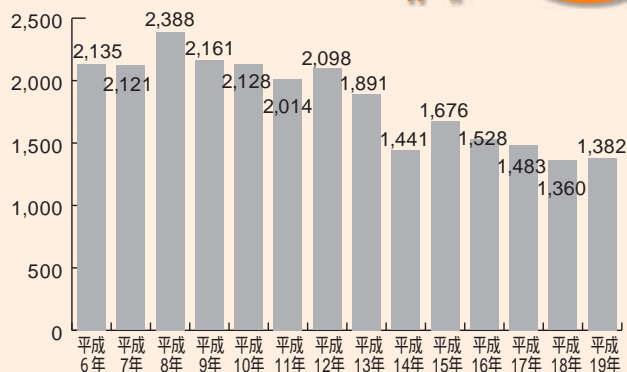
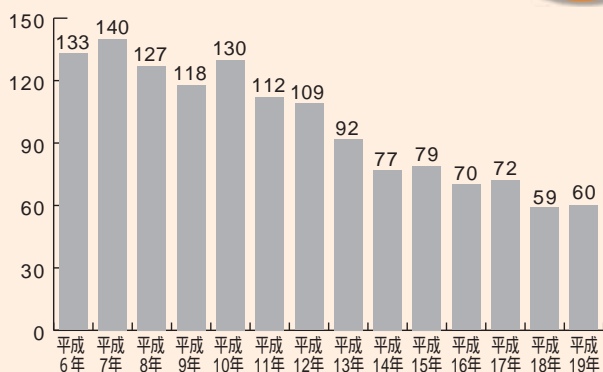


事業所

西区従業者数年次推移



従業者



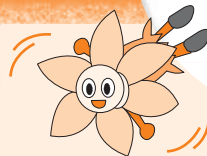
資料:横浜市行政運営調整局総務課(各年工業統計調査)
上記グラフはすべて4人以上の事業所について集計しています。

各年12月31日現在

産業(商業)

西区の商業を
見てみよう!

横浜市18区の中で西区は商店の数が
5番目で、**従業者数は1位**なんだね。

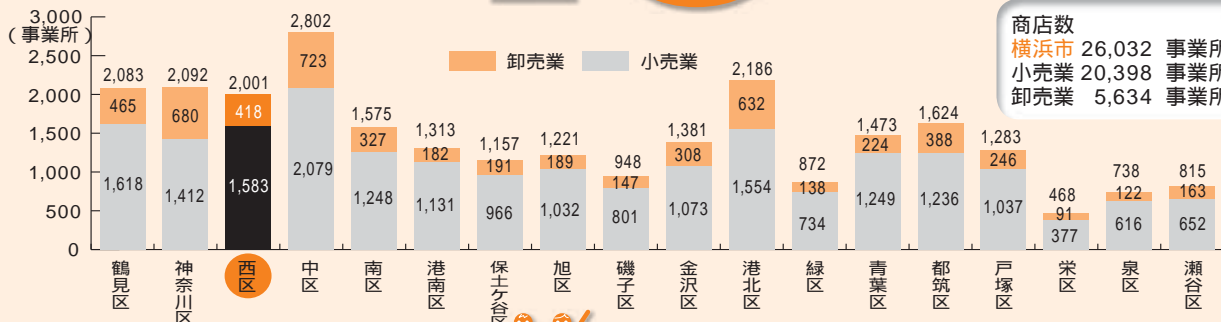


横浜市区別商店数



商店

平成19年6月1日現在

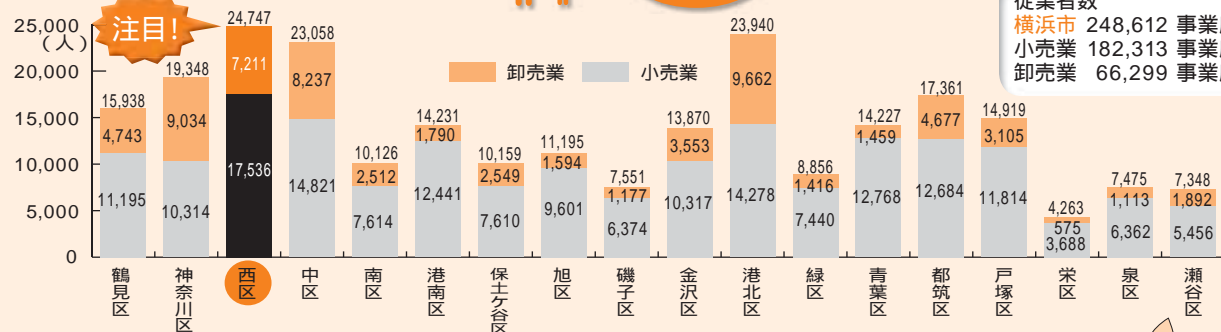


商店数
横浜市 26,032 事業所
小売業 20,398 事業所
卸売業 5,634 事業所

横浜市区別従業者数



従業者



従業者数
横浜市 248,612 事業所
小売業 182,313 事業所
卸売業 66,299 事業所

小売業の年間販売額も、18区の中で、**圧倒的に1位**なんだね。
2位の区と比べても倍以上の差があるんだね。

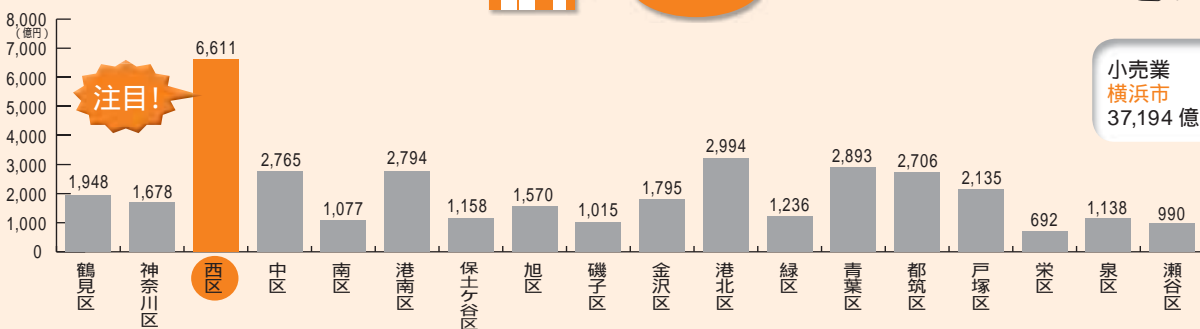


区別小売業年間販売額



小売業

平成19年6月1日現在

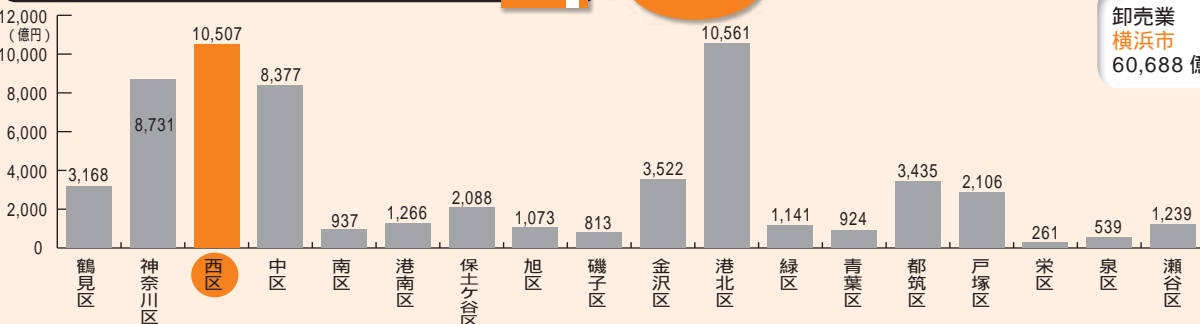


小売業
横浜市
37,194 億円

区別卸売業年間販売額



卸売業



卸売業
横浜市
60,688 億円

資料:横浜市行政運営調整局総務課 平成19年商業統計調査)

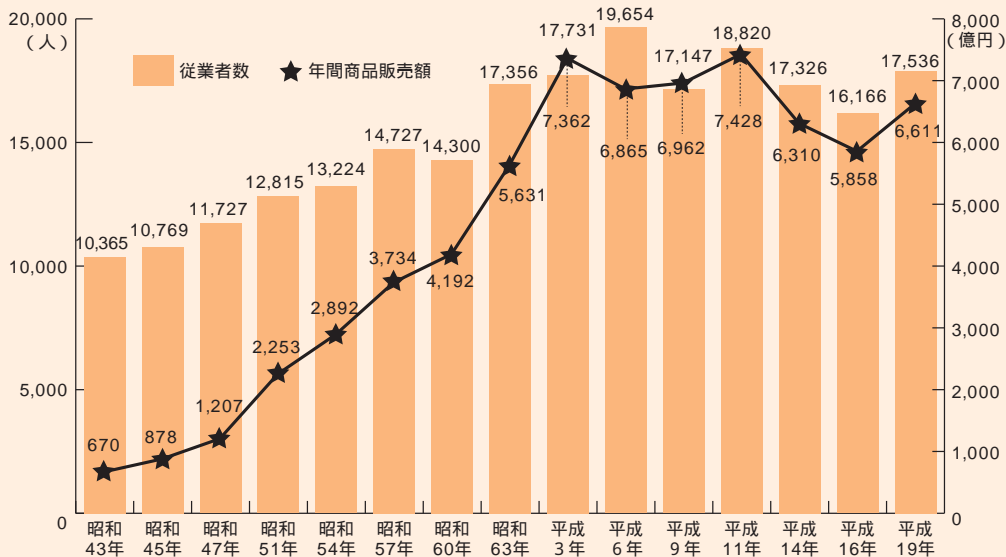
年次推移からは昭和40年代後半から平成の初めにかけて、横浜駅周辺への大型店の進出により小売業の販売額が急増していく様子がよく現れています。

西区小売業年次推移



小売業

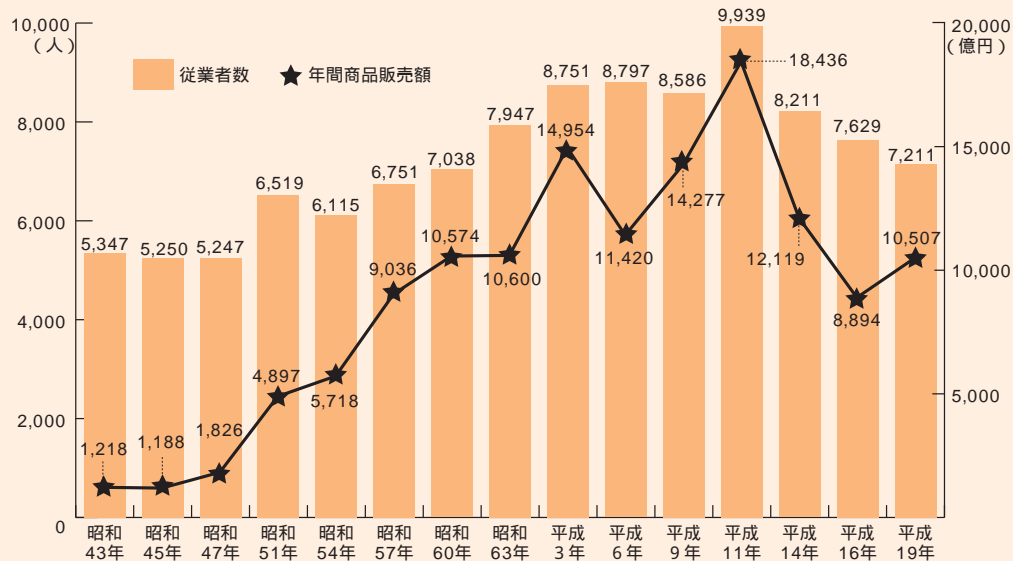
各年6月1日現在(昭和43年7月1日現在、昭和47,51,60年5月1日現在、平成3,6,11年7月1日現在)



西区卸売業年次推移



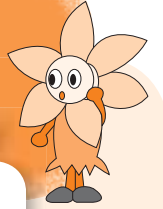
卸売業



資料:横浜市行政運営調整局総務課(各年商業統計調査)

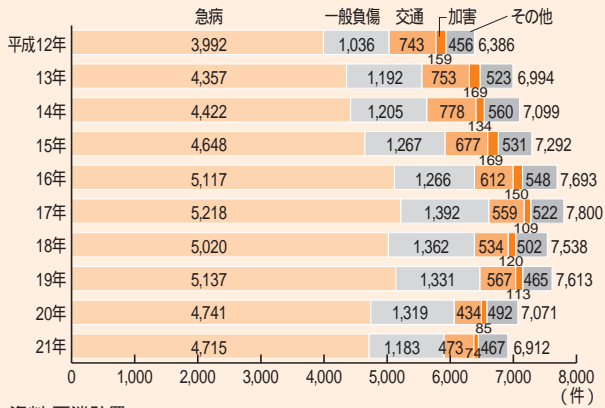


消防・警察



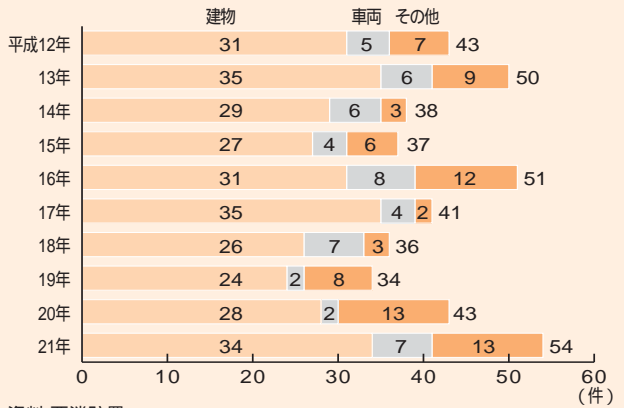
救急車の出場件数は昨年より若干減少してるけど、火災の発生件数は増加してるんだね。

西区救急活動状況(出場件数)



資料:西消防署

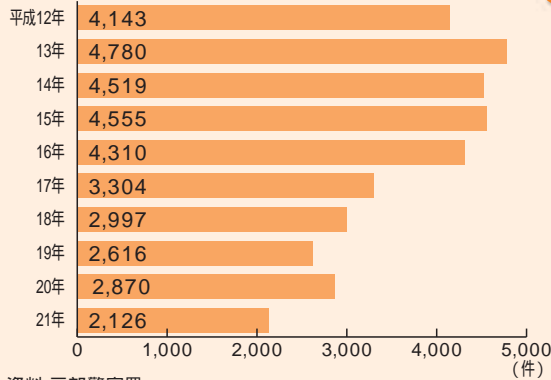
西区火災発生件数



資料:西消防署

犯罪発生件数は昨年より大きく減少しています。
交通事故は、発生件数、死者・負傷者数ともに前年より増加しています。

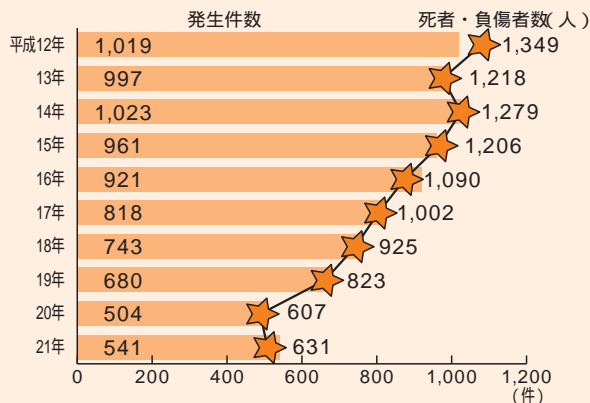
西区犯罪発生件数



資料:戸部警察署

平成(年)	総数	凶悪犯	粗暴犯	窃盗犯	知能犯	風俗犯	その他
H 16	4,310	38	219	3,481	178	33	361
H 17	3,304	30	204	2,532	165	29	344
H 18	2,997	30	231	2,305	123	36	272
H 19	2,616	14	247	1,887	158	23	287
H 20	2,870	16	233	2,079	226	26	290
H 21	2,126	8	185	1,490	130	25	288

西区交通事故発生状況

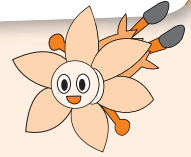


資料:戸部警察署



地域防災拠点

地域防災拠点がどこにあるか知ってるかな？



横浜市では、身近な小中学校を震災時の避難場所に指定しています。そこには、防災資機材や食料・水缶詰等の備蓄、情報受伝達機器を設置し、地域防災拠点として整備しています。

また、区内にある小中学校のうち4箇所を地域医療救護拠点としています。

1. まず、近くの安全な場所へ

大地震が起きたら、指定された小中学校に限らず、近くの学校や公園、空き地など広くて安全な場所に避難してください。そのために、避難する場所をあらかじめ、家族で決めておきましょう。

2. 地域防災拠点

皆さんの家が倒壊または倒壊する危険がある場合には、それぞれ指定された小中学校に避難してください。そのために、日ごろから安全な経路を確認し、がけやブロック塀など危険な場所を避けて避難するようにしましょう。避難場所では、避難生活に必要な物資が用意されています。なお、物資は指定された以外の地域防災拠点でも受け取れます。

3. 広域避難場所

避難している小中学校や公園、空き地等が周辺の火災の延焼等で危険になりそうときは、広域避難場所に避難することになります。広域避難場所への安全な経路を確認しておきましょう。



あなたの避難場所

原則として下記避難場所に避難していただきますが、避難するのに危険な場合は、別の近くの小中学校に避難してください。

戸部小学校 伊勢町2 - 115 Tel:231-4515

戸部本町、御所山町、戸部町1～7丁目、花咲町4～7丁目、桜木町4～6丁目、桜木町7丁目(48を除く)、紅葉ヶ丘、伊勢町1丁目、伊勢町2丁目、伊勢町3丁目の一部、西戸部町2丁目117～169(147～151を除く)、みなとみらい一～四丁目、宮崎町

【該当する自治会・町内会】

桜木町町内会、西花咲町自治会、紅葉ヶ丘親睦会、宮崎町親和会、戸部1・2・3町内会、戸部四共睦会、戸部5丁目自治会、戸部六・七町内会、石崎自治会、天神町町内会、紅梅二町内会、紅梅町自治会、御所山町会、花咲団地自治会、伊勢町一丁目町内会、伊勢町二丁目町会、伊勢町2・3丁目親和会、上原東部運営会

東小学校 東ヶ丘59 Tel:231-4846

東ヶ丘、赤門町2丁目

【該当する自治会・町内会】

東ヶ丘町内会、東ヶ丘西部町内会、赤門町二丁目自治会

平沼小学校 平沼2 - 11 - 36 Tel:322-1951

平沼一丁目、平沼二丁目、桜木町7丁目48、高島一丁目、高島二丁目、みなとみらい五～六丁目

【該当する自治会・町内会】

高島自治会、平沼西一丁目自治会、平沼昭和親交会、平沼東一丁目自治会、ひらに自治会、平沼平睦自治会、平沼寿伍録自治会、横浜スカイハイツ自治会、パークハイツ横浜自治会、モンテベルデ横浜自治会

宮谷小学校(医) 宮ヶ谷6 - 7 Tel:311-2468

宮ヶ谷、南軽井沢(一部を除く)、楠町、浅間町1丁目、浅間台(123・127～129を除く)

【該当する自治会・町内会】

軽井沢自治会、宮ヶ谷古河自治会、浅間台自治会、浅間町1丁目町内会、三ツ沢ハイタウン自治会、三ツ沢パークハウス管理組合

一本松小学校(医) 西戸部町1 - 115 Tel:241-7034

西戸部町1丁目56～116、霞ヶ丘、境之谷1～53、西戸部町2丁目190の一部・193～251

【該当する自治会・町内会】

羽沢西部自治会、西戸部二丁目第一自治会、霞ヶ丘丘友会、境之谷東部自治会、パレステージ横浜自治会

西前小学校 中央2 - 27 - 7 Tel:323-1801

中央一丁目、中央二丁目、西前町2丁目、西前町3丁目、浜松町(一部を除く)、藤棚町1丁目28～50、西戸部町3丁目308の一部、伊勢町3丁目の一部

【該当する自治会・町内会】

伊勢町三丁目睦会、伊勢町四自治会、西杉町内会、扇田杉山自治会、中央一丁目親和会、杉山町四丁目町内会、西前三丁目町内会、西前町四丁目自治会、藤棚一丁目東部町内会、浜松町町内会

稲荷台小学校(医) 藤棚町2 - 220 Tel:231-1822

久保町、元久保町、東久保町、浜松町の一部、藤棚町1丁目(28～50を除く)、藤棚町2丁目198～、境之谷54～

【該当する自治会・町内会】

水道路振興会、藤棚町1丁目自治会、藤棚町2丁目西部自治会、元久保町自治会、久保町第一親和会、久保町第二自治会、久保町第三自治会、久保町第四自治会、久保町第五町内会、東久保町東朋会、東久保町東台会、東久保町東睦会、境之谷西部町内会、浜松町東部自治会

浅間台小学校 浅間町3 - 237 Tel:311-6648

浅間町2～5丁目、南浅間町、浅間台123・127～129

【該当する自治会・町内会】

浅間町2丁目自治会、浅間町3丁目自治会、浅間町4丁目東睦会、浅間町上四丁目自治会、浅間町5丁目町内会、南浅間町第一町内会、南浅間町第二町内会、南浅間町第三町内会、西横浜ハイタウン自治会

老松中学校 老松町27 Tel:241-5120

老松町、西戸部町1丁目1～55

【該当する自治会・町内会】

老松町内会、野毛山住宅管理組合、羽沢東部自治会

岡野中学校(医) 岡野2 - 14 - 1 Tel:311-3210

西平沼町1～8、岡野一丁目、岡野二丁目、南幸一丁目、南幸二丁目、北幸一丁目、北幸二丁目

【該当する自治会・町内会】

西平沼町宮元会、西平沼町第二自治会、岡野健和会、岡野2丁目町内会、岡野互助会、南幸自治会、北幸自治会、南幸公園住宅自治会、ヨコハマタワーリングスクエア自治会、クリオ横浜西口武番館自治会

西中学校 西戸部町3 - 286 Tel:231-0153

西戸部町3丁目(308の一部を除く)、伊勢町3丁目の一部、西戸部町2丁目144の一部・147～151・170～192(190の一部を除く)、藤棚町2丁目(198～を除く)

【該当する自治会・町内会】

西戸部町三丁目自治会、伊勢町公舎親睦会、藤棚町2丁目東部自治会、県営藤棚アパート自治会、西戸部二丁目第四町内会

軽井沢中学校 北軽井沢24 Tel:311-2523

北軽井沢、南軽井沢の一部

【該当する自治会・町内会】

北軽井沢西部相互会、北軽井沢中部自治会、三菱北軽井沢自治会、北軽井沢むつみ会、北軽井沢東部相互会、ライオンズマンション三ツ沢公園自治会、三菱重工北軽井沢社宅自治会

(医)は、地域医療救護拠点。

ここでは、軽・中傷者に対する応急手当を行います。

広域避難場所

A	三ツ沢競技場一帯	357,900㎡
B	紅葉ヶ丘一帯	88,300㎡
C	野毛山公園	104,600㎡
D	久保山墓地	172,000㎡
E	みなとみらい臨港パーク一帯	233,800㎡

任意避難地域

みなとみらい一～六丁目
(特に広域避難場所を指定しなくても、住民の判断による避難行動で生命の安全が確保される地域)

問合せ

西区役所総務課庶務係
Tel. 320-8310

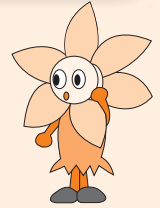
交通

放置自転車数の推移

駅名	放置台数		
	平成19年	平成20年	平成21年
横浜駅【禁】	1,245	1,264	1,183
戸部駅【禁】	249	202	105
平沼橋駅	356	248	426
西横浜駅【禁】	183	151	143
みなとみらい駅【禁】	757	865	583
新高島駅【禁】	27	14	15
高島町駅	380	327	248



横浜駅の放置台数は、市内ワースト1。駐輪場にも限りがあります。なるべく公共交通機関を利用してね。



注1:(禁)は放置禁止区域指定駅
注2:放置台数は、自転車及びオートバイの合計数

みなとみらい駅周辺の放置禁止区域指定は、平成22年5月10日施行予定

放置禁止区域と自転車駐輪場

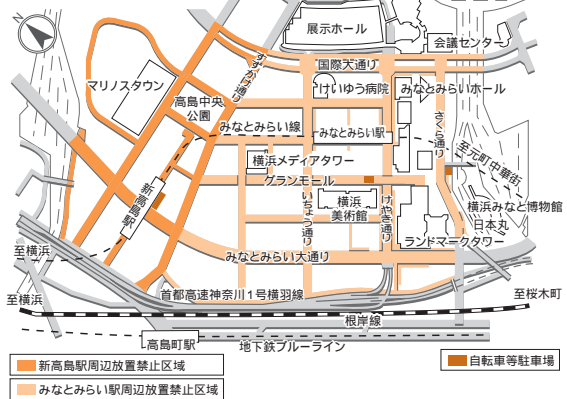
駅周辺で、通行支障が著しい道路等を自転車等放置禁止区域に指定しています。禁止区域に自転車などを放置した場合、撤去される場合があります。



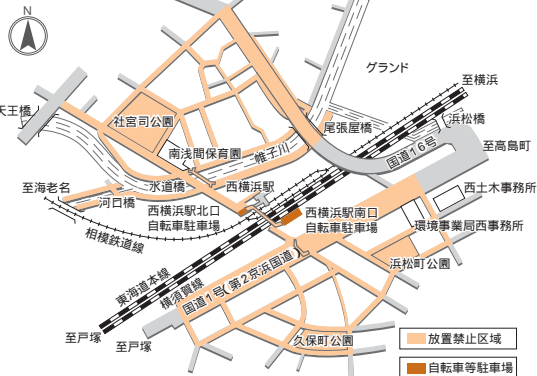
横浜駅周辺



みなとみらい地区内



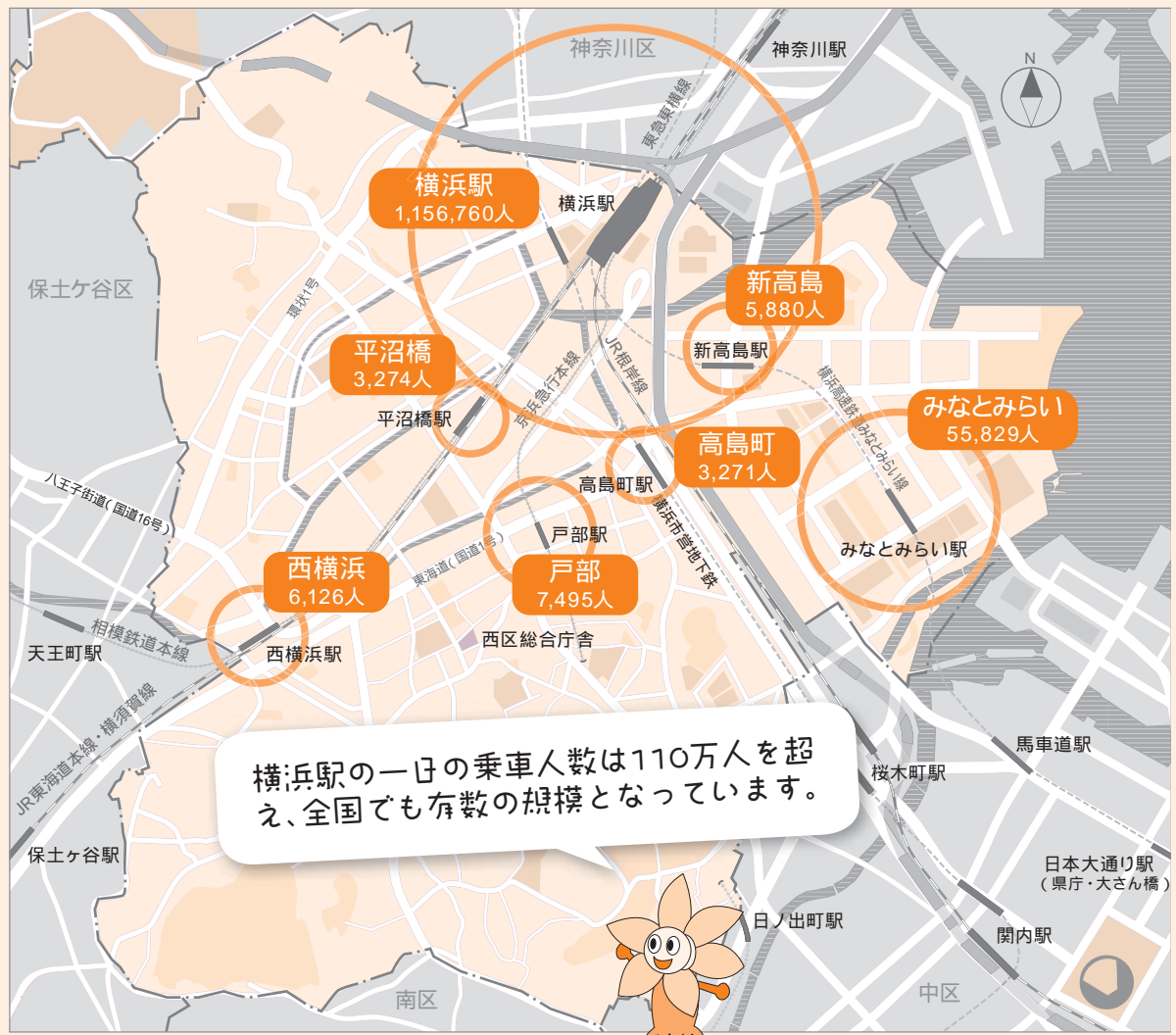
西横浜駅周辺



戸部駅周辺



区内各駅の1日平均乗車人数



資料:横浜市統計ポータルサイト(平成20年度)



西区自動車台数の状況



種別	貨物用			乗合用		乗用		特殊車 ²	小型二輪	軽自動車	総数
	普通	小型	被けん引車 ¹	普通	小型	普通	小型				
平成16年度	553	3,769	99	94	23	9,067	11,537	656	1,079	5,712	32,589
平成17年度	547	3,641	94	89	23	9,431	11,583	633	1,118	5,810	32,969
平成18年度	559	3,464	108	89	24	9,685	11,397	611	1,120	5,996	33,053
平成19年度	498	3,303	106	80	25	10,098	11,105	583	1,134	9,170	36,102

¹ 原動機のない車体のみの車でトレーラーなど ² 救急車・消防車・冷凍車など
資料:横浜市行政運営調整局総務課「横浜市統計書(運輸省関東運輸局神奈川陸運支局登録部門)」

道路状況

平成21年4月1日

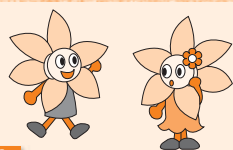
	西区		横浜市	
	延長(m)	舗装延長(m)	延長(m)	舗装延長(m)
総延長	135,270	135,222	7,736,481	7,612,354
国道	4,463	4,463	110,982	110,982
県道	1,998	1,998	200,045	200,045
市道	125,193	125,145	7,317,316	7,193,188
有料道路	3,616	3,616	108,138	108,138

資料:横浜市行政運営調整局総務課「横浜市統計書」



教育・文化

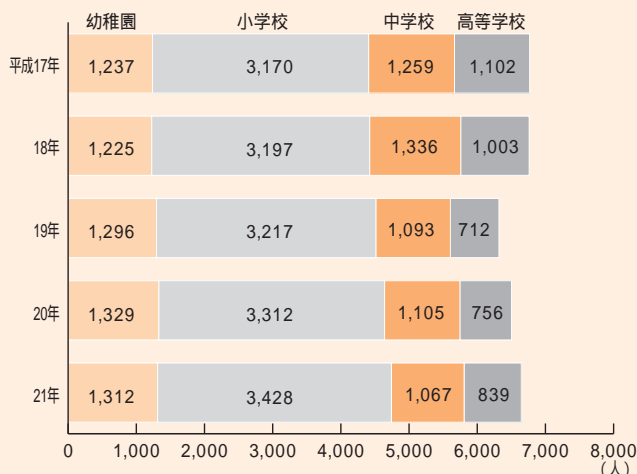
生徒数は小学校、高等学校共に
昨年よりも増加しているね。



西区園児・児童及び生徒数の推移



各年5月1日現在



西区の学校の状況



平成21年5月1日現在

	学校数	学級数	生徒数	教員数
幼稚園	7	49	1,312	83
小学校	8	135	3,428	204
中学校	4	39	1,067	93
高等学校	1	21	839	50

資料：平成21年神奈川県学校基本調査

西区には横浜で一番蔵書数の多い中央図書館や美術館、
昭和26年から半世紀以上愛されている野毛山動物園などたくさんの文化施設があります。

図書館利用状況

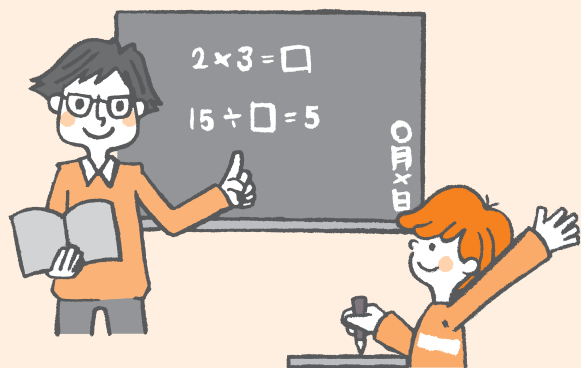
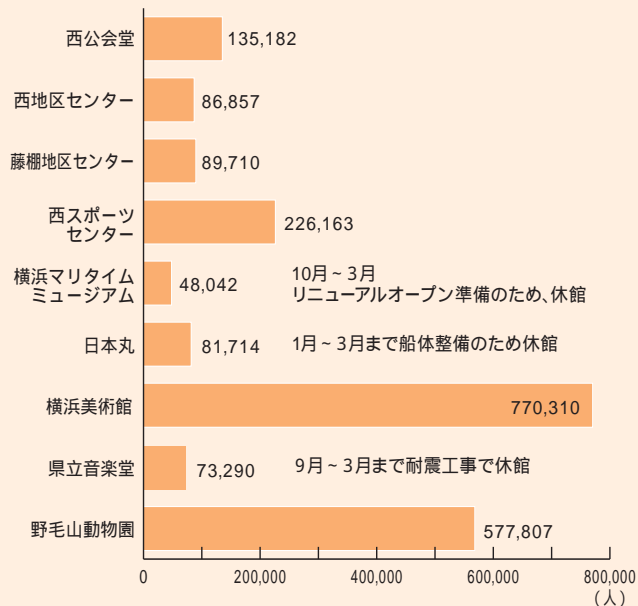


平成20年度

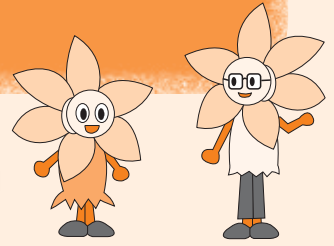
	所蔵書数	貸出冊数	開館日数
横浜市中央図書館	1,554,981	1,381,922	344
県立図書館	764,984	79,947	299

区内施設利用者数

平成20年度



戸籍・登録



平成20年度には、住民登録者数が9万人を超えたんだね。
また、世帯数・人口ともに増加してるね。

西区戸籍の届出状況

本籍人口が住民登録人口を上回っています。

戸籍事務	平成18年度	平成19年度	平成20年度	
本籍数	42,186	42,447	43,934	
本籍人口	99,398	99,944	100,992	
届出件数	5,828	6,352	6,963	
内 訳	出生	1,188	1,345	1,316
	養子縁組	117	103	115
	養子離縁	35	34	36
	婚姻	1,576	1,646	1,793
	離婚	401	386	428
	死亡	1,156	1,192	1,288
	入籍	204	176	217
	転籍	692	898	738
	その他	459	572	1,032
	戸籍関係証明	51,459	51,812	58,379
行政証明	2,420	2,284	2,179	

本籍数、本籍人口は年度末現在
資料:西区戸籍課

西区住民登録の届出状況

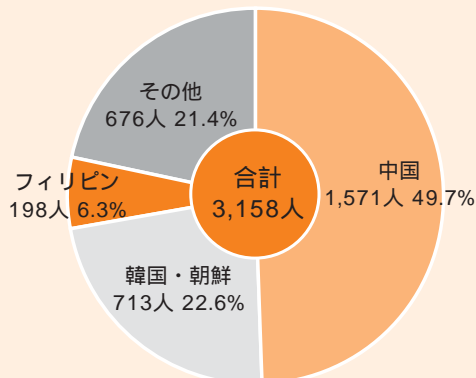
西区民の約30人に1人は、外国籍の方です。

登録事務	平成18年度	平成19年度	平成20年度	
住民登録世帯数	44,532	47,285	48,271	
住民登録人口	85,959	89,256	90,355	
届出件数	12,605	14,952	13,493	
内 訳	転入	5,738	7,884	6,208
	転出	4,730	4,644	5,081
	転居	1,079	1,278	1,145
	その他	1,058	1,146	1,059
印鑑登録者数	53,501	56,607	56,933	
印鑑証明	104,153	108,280	100,647	
住民票写し等	147,026	151,656	151,838	
外国人登録者数	2,474	2,831	3,158	

住民登録世帯数、住民登録人口は年度末現在
資料:西区戸籍課

西区国別外国人登録者数

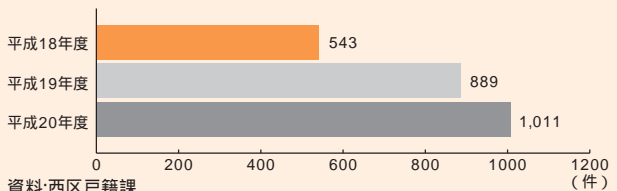
上位3国は3年以上変化なしです。



資料:西区戸籍課

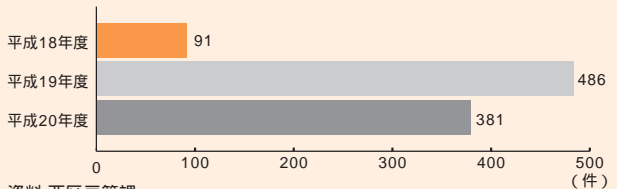
住民基本台帳カード発行件数

本人確認資料としての需要が高まっています。



資料:西区戸籍課

電子証明書発行件数



資料:西区戸籍課

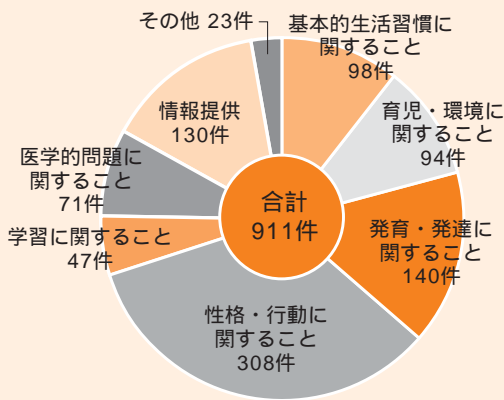
福祉・保健・衛生

西区の出生数は増加の一途で、それに合わせて母子健康手帳の交付も急増、また子育てに関する相談件数や地域の子育て支援事業への参加も増えています。ニーズの高まりとともに、子育て支援の益々の充実が求められています。

西区の福祉・保健・衛生について見てみよう



こども家庭支援相談状況(平成20年度)



区内母子健康手帳交付数及び乳幼児健診受診状況

		平成18年度	平成19年度	平成20年度
母子健康手帳交付数		922	890	1,063
4か月児	受診者数 / 対象者数	698 / 724	785 / 833	770 / 826
	受診率(%)	96.4	94.2	93.2
1歳6か月児	受診者数 / 対象者数	687 / 731	672 / 700	747 / 796
	受診率(%)	94.0	96.0	93.8
3歳児	受診者数 / 対象者数	625 / 661	598 / 608	698 / 759
	受診率(%)	94.6	98.4	92.0

西区の児童福祉

	児童手当	児童扶養手当	特別児童扶養手当
平成18年度	3,111世帯	457世帯	87世帯
平成19年度	3,400世帯	438世帯	79世帯
平成20年度	3,448世帯	455世帯	98世帯

平成18年度までは、育児支援センター園は市立南浅間保育園1園でしたが、平成19年度から、あそびの杜保育園を認定し、2園となりました。

地域の子育て支援 子育て支援者相談・赤ちゃん教室

	子育て支援者相談		赤ちゃん教室	
	参加者数(人数)	開催回数	参加者数(人数)	開催回数
平成18年度	7,791人	210回	3,166人	80回
平成19年度	9,491人	249回	3,641人	82回
平成20年度	10,378人	290回	3,572人	90回

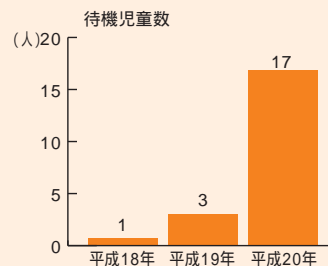
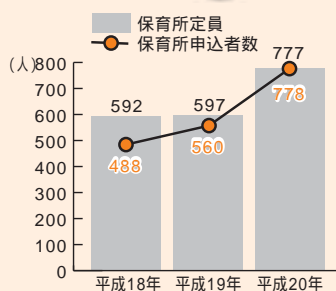
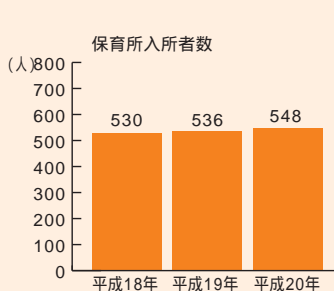
地域の子育て支援

	育児相談(件)	交流保育(回)	育児講座(回)	施設開放(回)
平成18年度	131	30	6	204
平成19年度	173	32	14	231
平成20年度	922	68	34	262

平成20年度から、複数項目の相談はそれぞれの項目で数えています。

平成20年度にみなとみらい地区に2園新設し、180名の定員増となりましたが、入所申込者数も大幅に増加しています。保育園は年令ごとに定員設定しているため、乳児(0~2才児)を中心に待機児童が増加しています。

認可保育園の入所状況

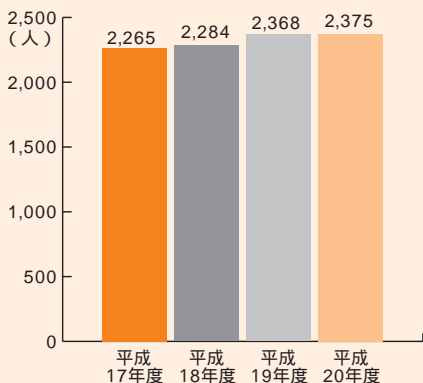


手帳所持者はどの障害でも増えているんだね。

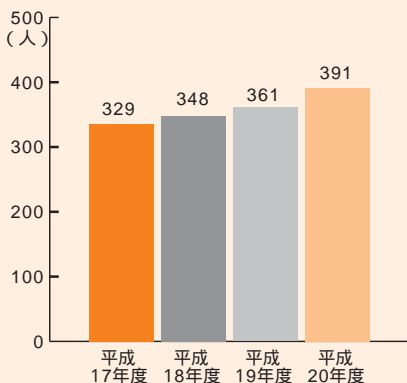


各種障害者手帳所持者数 (各年度末時点)

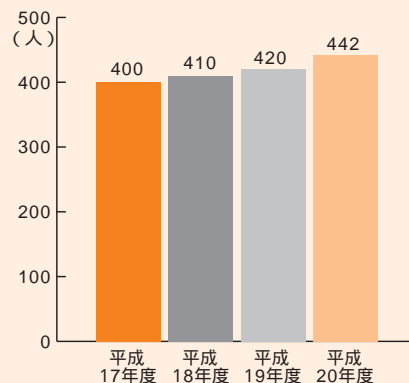
身体障害者手帳所持者数



愛の手帳所持者数

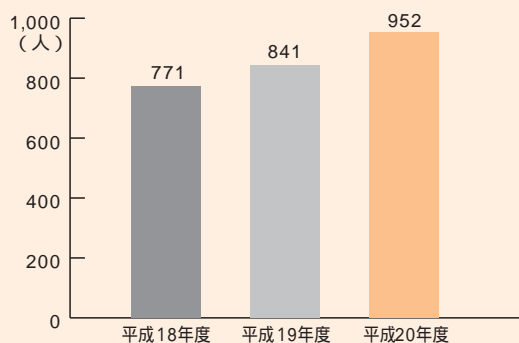


精神保健福祉手帳所持者数



自立支援医療(精神疾患通院)受給者数

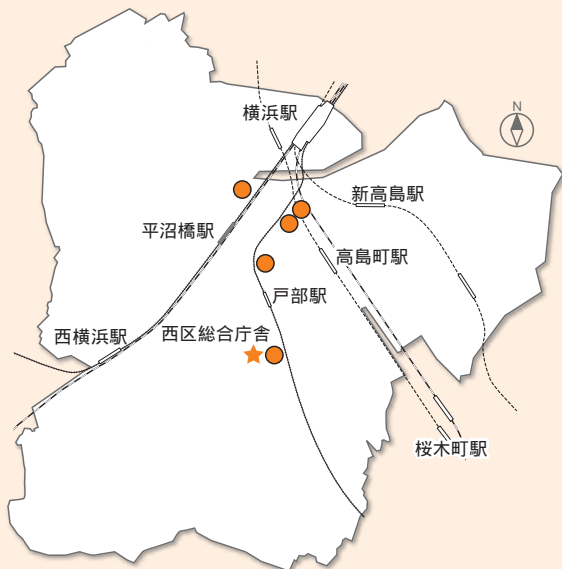
うつ病など心の病で通院する人は、ほぼ毎年1割増加という割合で増えています。自立支援医療を受給せず通院する人もいるため、実際の患者数はこれより多い状況です。



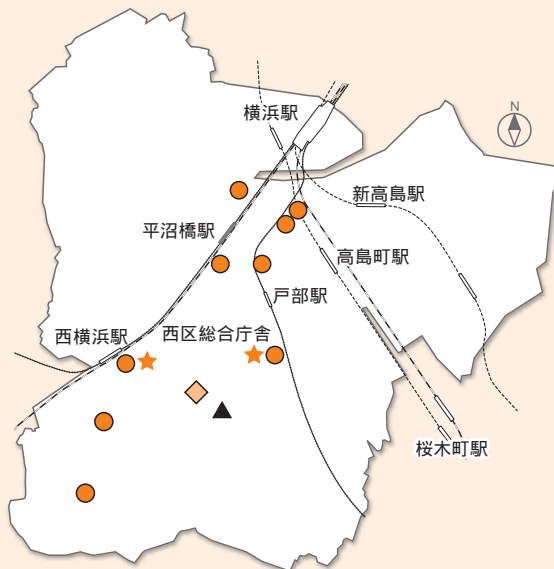
障害者支援施設

西区ではさまざまな障害者支援施設の設置・充実を進めており、施設数が増えています。

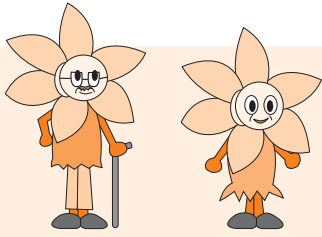
平成16年度末区内施設



平成21年度末区内施設



- ★ 障害者地域活動ホーム 1カ所
 - ◇ 精神障害者生活支援センター 0カ所
 - ▲ 中途障害者地域活動センター 0カ所
 - 作業所・就労支援施設等 5カ所
- 平成16年度 6カ所
- 2カ所
 - 1カ所
 - 1カ所
 - 9カ所
- 平成21年度 13カ所

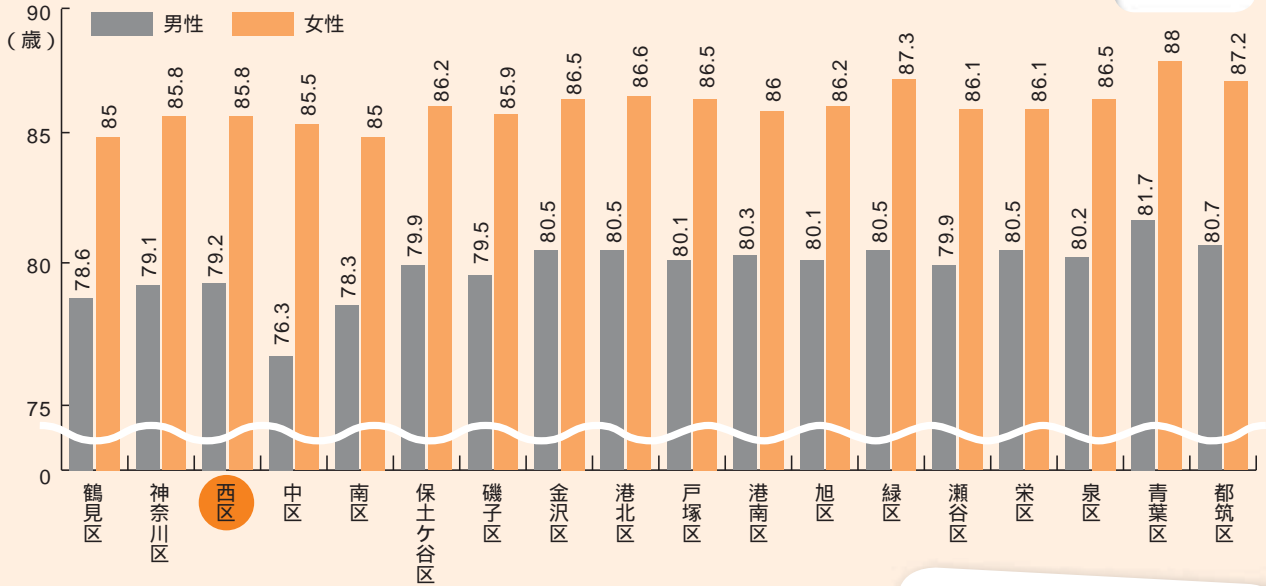


西区の平均寿命を
みてみよう。

西区の平均寿命は、男女とも18区中14番目です。

平成17年市区町村別生命表(横浜市・18区)

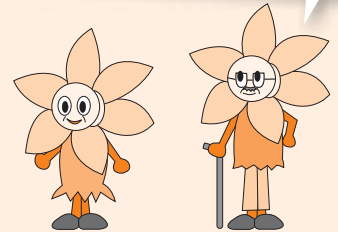
横浜市
男 79.8歳
女 86.2歳



基礎資料：人口動態統計(確定数)による日本における日本人の死亡数(平成16年~18年)
人口動態統計(確定数)による日本における日本人の出生数(平成15年~18年)
平成17年国勢調査による日本人人口(確定数)

作成機関：厚生労働省 統計情報部人口動態・保健統計課

西区の要介護認定者の
状況を見てみよう。



(各年度3月末、人)

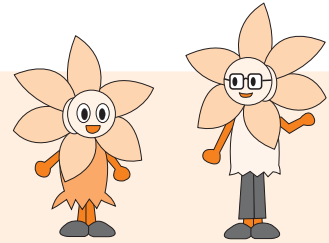
西区の要介護認定者はやや増えています。

西区要介護認定者の状況

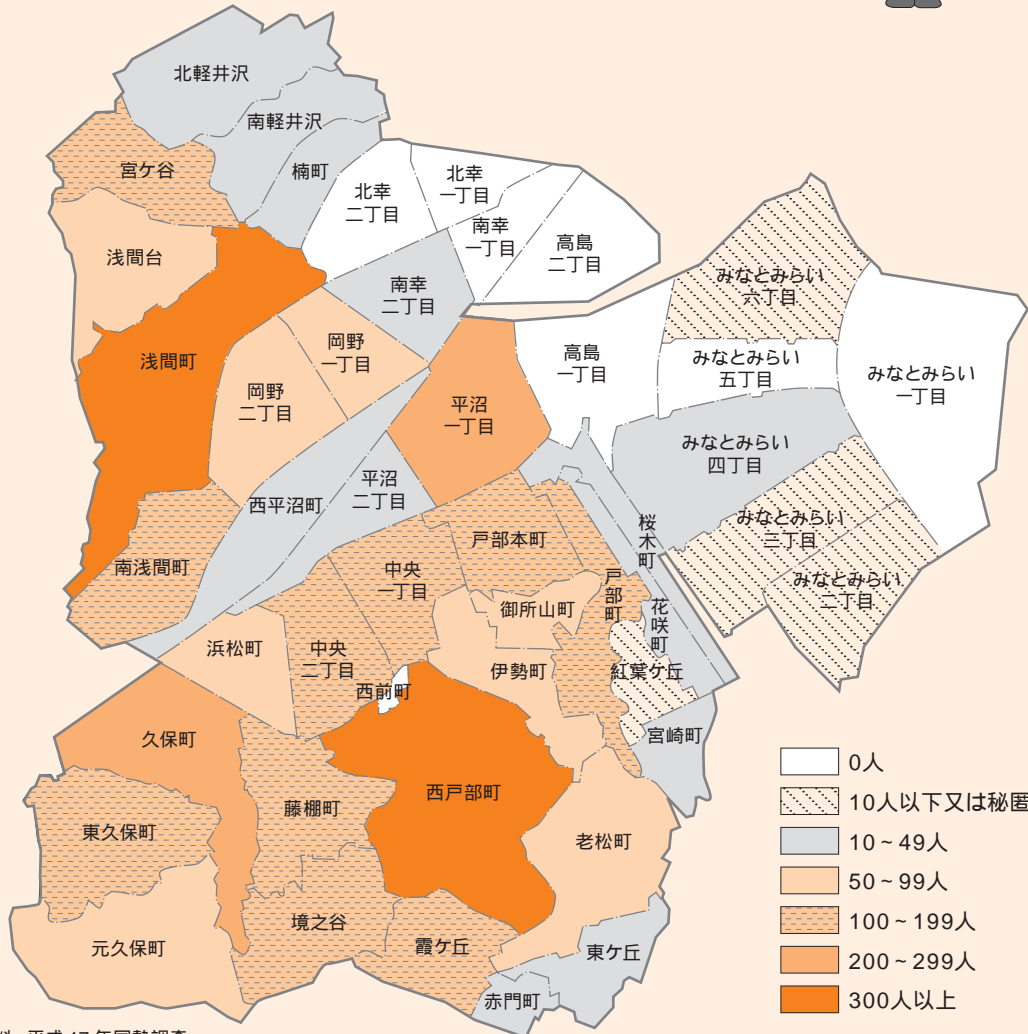
	要支援認定		要介護認定					西区合計	市合計
	要支援1	要支援2	要介護1	要介護2	要介護3	要介護4	要介護5		
16年度	322		1,064	466	446	376	353	3,027	92,488
17年度	319		1,178	457	474	353	328	3,109	97,942
18年度	221	462	577	573	525	413	336	3,107	100,391
19年度	232	613	385	597	544	430	381	3,182	104,536
20年度	235	622	365	566	544	434	397	3,163	108,517

18年度から、要支援を1、2に分けるなど分類を見直しています。
資料：市健康福祉局

ひとり暮らし高齢者が多い町はどこかな？



人口が減少傾向の南部方面でひとり暮らし高齢者が増加。
また浅間町を中心とした北部方面でも増加。



資料：平成 17 年国勢調査

ふれあい会

～町内会等高齢者の地域活動～

「暗くなると電気はつくか」「新聞はたまっていないか」など、地域の皆さんがひとり暮らし等高齢者のお宅をさりげなく、でも温かく見守る、そんなご近所同士の見守り組織が「ふれあい会」です。

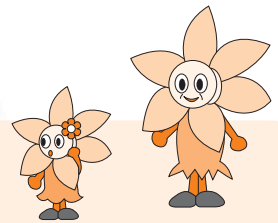
日ごろの見守りの中で高齢者の変化に気づき、民生委員や地域包括支援センター等を通し、公的な支援につながることもあります。

高齢者がいつまでも地域と接点を持つことで安心して毎日を送れるよう、担い手の皆さんが支えています。西区では、自治会町内会エリアで組織され、50を超えるふれあい会が活動しています。

区役所は、ふれあい会を始めとする地域の支えあいの活動をこれからも応援します。

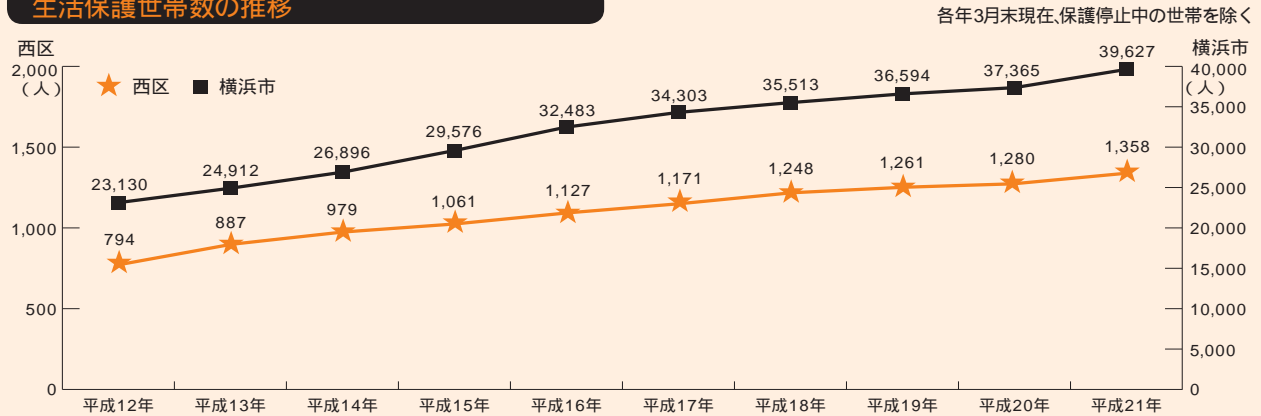


西区の生活保護についてみてみよう。



西区の生活保護世帯数は、10年前と比べて1.7倍も増えています。

生活保護世帯数の推移

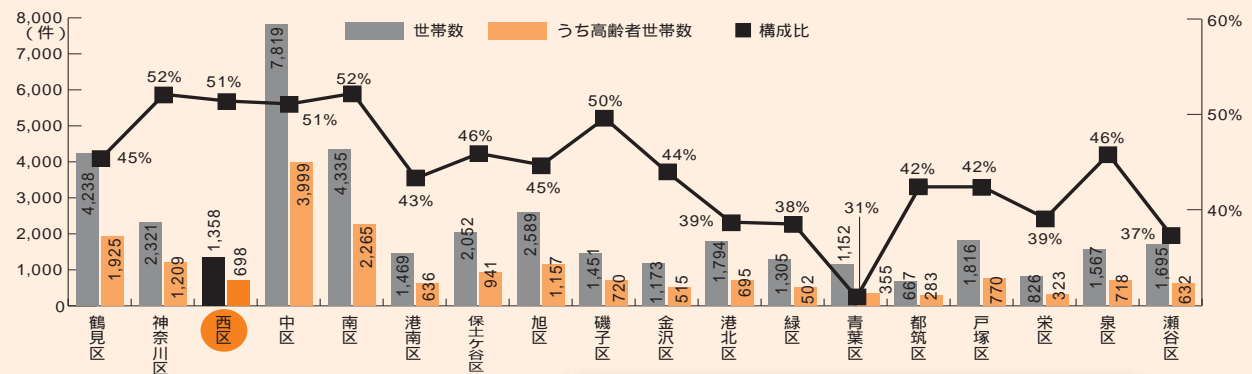


資料:市生活保護統計月報

生活保護世帯のうち高齢者世帯の割合が18区中3番目に多くなっています

平成21年3月末現在、保護停止中の世帯を除く

生活保護世帯のうち高齢者世帯



資料:市生活保護統計月報

西区の食品・環境衛生施設をみてみよう

面積(1km²)あたりの食品衛生関係営業施設数を比較してみると、西区は市内トップで、第2位の中区の約1.3倍

西区食品衛生営業施設数

平成	総数	飲食店	喫茶店営業	販売業	製造業	報告営業
18年度	4,669	2,036	542	666	171	1,254
19年度	5,099	2,076	558	704	178	1,583
20年度	5,117	2,132	508	676	186	1,615

デパートやパシフィコなどの催事場があるため、短期営業(1日~1週間)の飲食店や食品販売業施設が非常に多いのですが、催事終了後廃業してしまいます。表中の数字は営業許可件数及び報告届出数 資料:西区生活衛生課

面積(1km²)あたりの環境衛生関係営業施設数を比較してみると、西区は市内トップで、第2位の中区の約1.3倍

西区環境衛生関係施設数

平成	営業総計	旅館業	興行業	公衆浴場	理容所	美容所	クリーニング
18年度	406	31	21	32	75	174	73
19年度	421	30	23	31	76	187	74
20年度	428	27	23	30	77	195	76

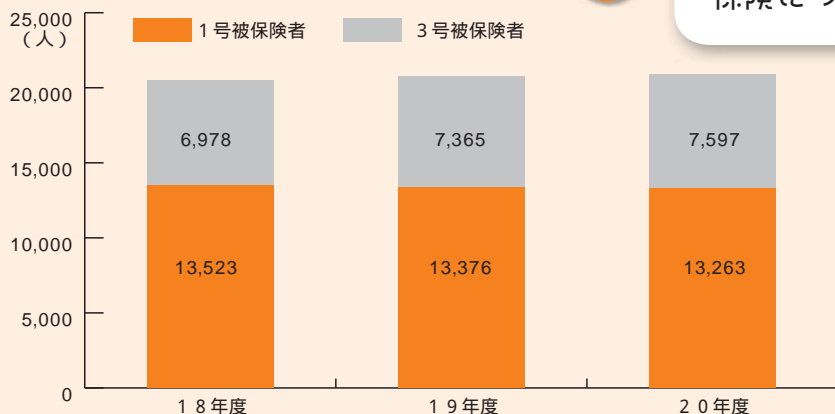
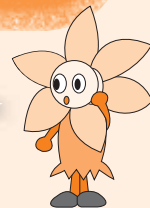
公衆浴場のうちいわゆる銭湯は7施設です。 資料:西区生活衛生課

保険年金

区内国民年金被保険者数の推移



西区の国民年金や国民健康保険について、みてみよう。



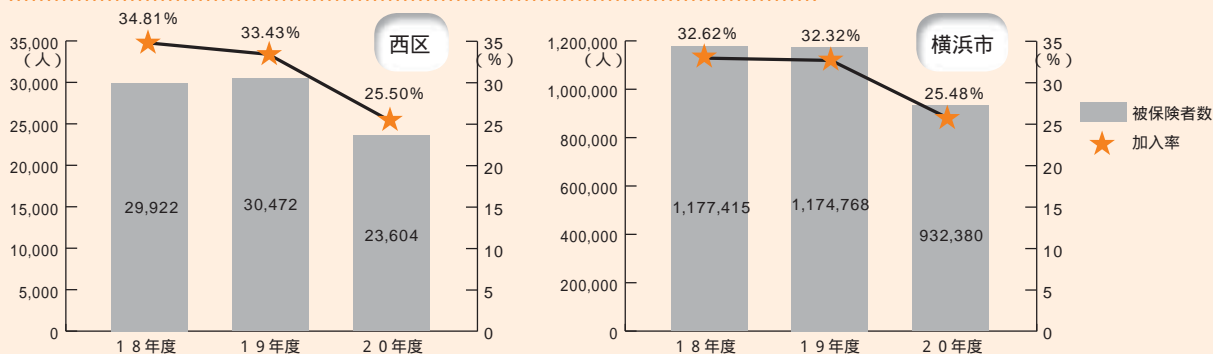
年々1号被保険者が減少し3号被保険者が増加しています。

1号被保険者:20歳～60歳未満の農業自営業学生等
3号被保険者:厚生年金や共済年金の加入者の被扶養配偶者で20～60歳未満の人

国民健康保険被保険者数及び加入率の推移

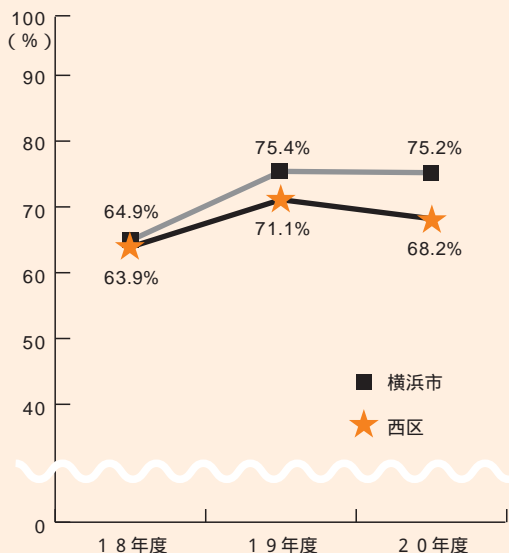


20年4月に75歳以上の方等を対象に始まった後期高齢者医療制度への移行に伴い被保険者数、加入率が減少しました。平成19年度までは市全体よりも高い加入率で推移していました。



被保険者数は各年度末のデータ。加入率は翌4月1日の推計人口データを基に算出。

小児医療費助成事業 1～6歳児小児医療証交付割合(保護者の所得制限あり。)



1歳以上の小児医療証の交付枚数及び交付割合は、平成19年度は横浜市、西区とも増加しましたが、平成20年度は、横浜市はほぼ横ばいですが、西区は減少しています。

1～6歳児 小児医療証交付枚数(枚)

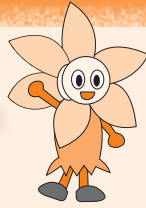


	18年度	19年度	20年度
西区	2,507	3,010	2,980
横浜市	128,876	148,779	147,371

0歳児は保護者の所得制限なし

市 税

西区の市税状況を
みてみよう。



市税の中心は市民税と固定資産税です。
西区の平成 20 年度の市税収入は 904 億 5 千万円です。
市税収入の 12.4%を占め、18 区で1番目となります。

西区の市税収入状況

¥ ●

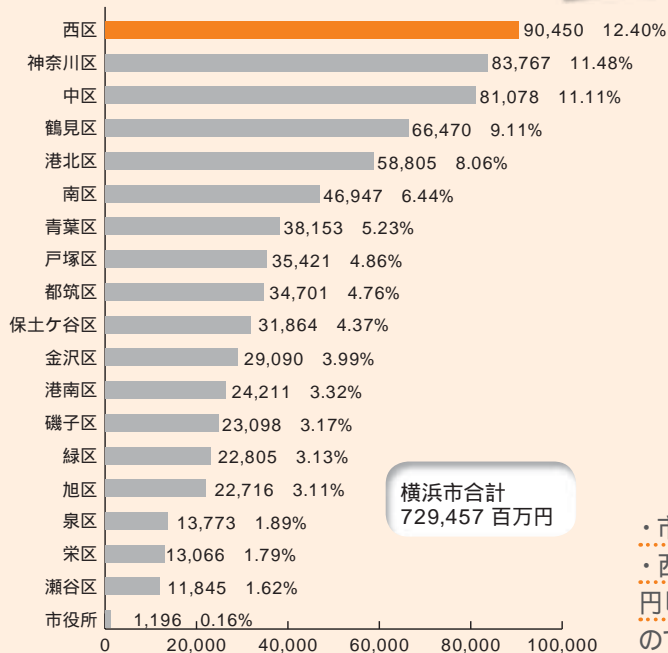
平成20年度決算

主要税目	区分	平成20年度	割合	平成19年度	割合
市民税	個人分	26,133	28.89%	24,521	28.43%
	法人分	17,105	18.91%	14,165	16.42%
	小計	43,238	47.80%	38,686	44.85%
固定資産税	土地家屋分	15,478	17.11%	14,914	17.29%
	償却資産分	5,497	6.08%	5,505	6.38%
	小計	20,976	23.19%	20,419	23.67%
市たばこ税		20,432	22.59%	21,565	25.00%
都市計画税		3,497	3.87%	3,370	3.91%
事業所税		2,269	2.51%	2,173	2.52%
その他		38	0.04%	38	0.04%
合計		90,450		86,251	

単位:百万円(百万未満四捨五入)

横浜市の区別市税収入状況

¥ ●



横浜市合計
729,457 百万円

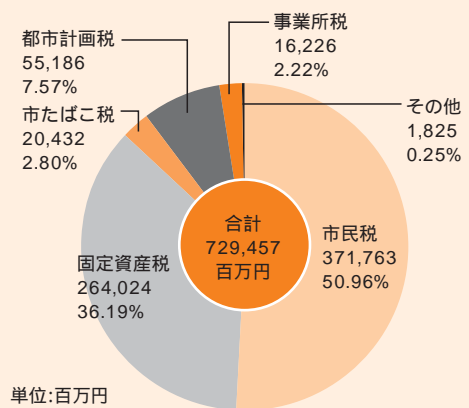
単位:百万円

項目ごとに四捨五入しているため、合計と一致しない場合があります。

資料(全表):西区税務課

横浜市の市税収入状況

¥ ●

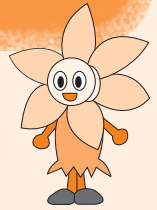


単位:百万円

・市税収入額上位5区で、横浜市全体の5割を超えます。
・西区の平成 20 年度の市税収入は、19 年度より 40 億円以上増えています。これは主に、市民税の増によるものです。

区民相談

どんな相談が多いか
見てみよう。



市政・区政をはじめとする身近な問題に関する相談のほか、各種専門相談員による特別相談を行っています。市政・区政に対する要望等については、「交通・道路」「市民利用施設」に関する要望が多くなっています。法律相談は、当日予約制となっていますので、お電話または窓口でお申し込みください。なお、相談料はすべて無料です。

また、架空請求など消費生活に関する相談は、横浜市消費生活総合センターにお問い合わせください。

特別相談の案内

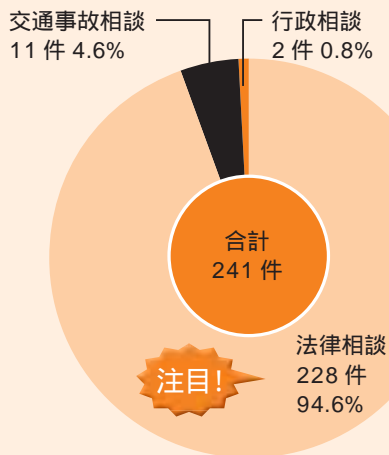
?

	法律相談 当日予約制	交通事故相談	行政相談
実施日	第1 2 3木曜日	第1火曜日	第4金曜日
相談時間	13:00~16:00	9:00~12:00 13:00~16:00	13:00~16:00
相談員	弁護士	交通事故相談員	行政相談員

特別相談件数

?

法律相談(相続や親族、不動産関係の相談等)が多い!



要望等の件数と構成比(上位5位)

?

交通・道路に関する要望等が約2割!

順位	内容	件数	割合
1位	交通道路	110	21.5%
2位	市民利用施設	70	13.7%
3位	ごみリサイクル	53	10.4%
4位	子育て	36	7.0%
5位	都市整備開発と住宅	28	5.4%
	その他	215	42.0%
	合計	512	100%

消費生活相談の予約・問合せ

TEL: 045(845)6666

横浜市消費生活総合センター

その他の相談の予約・問合せ

TEL: 045(320)8321

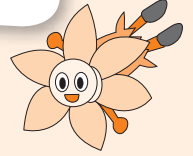
西区役所広報相談係



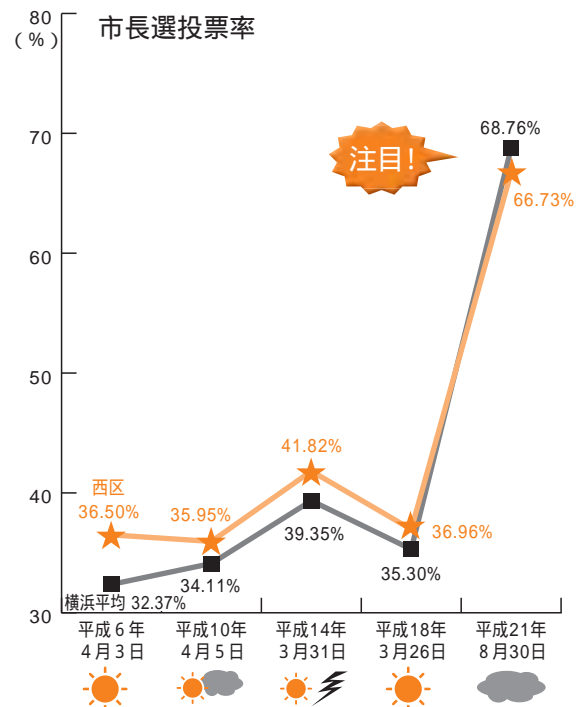
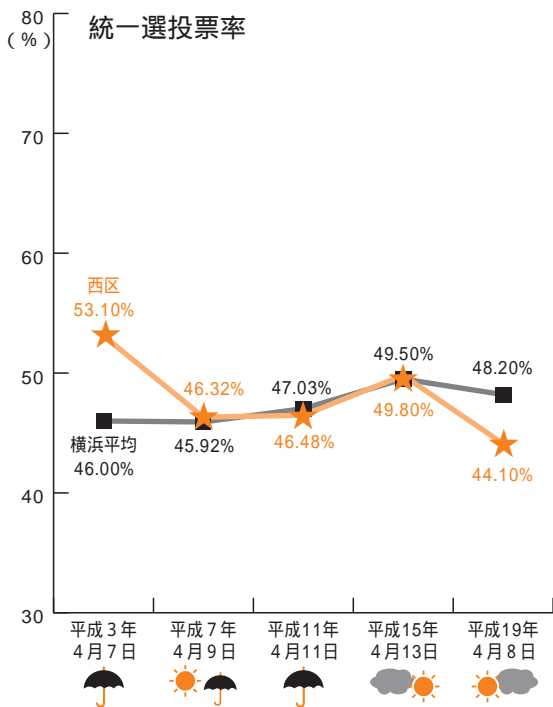
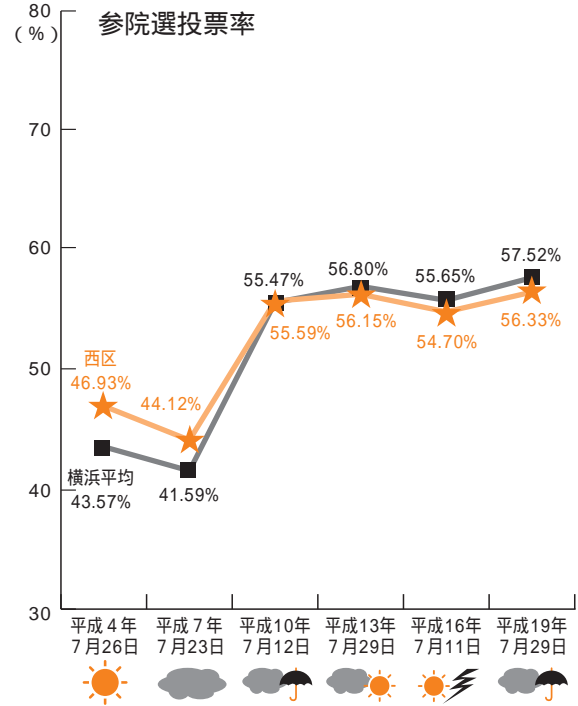
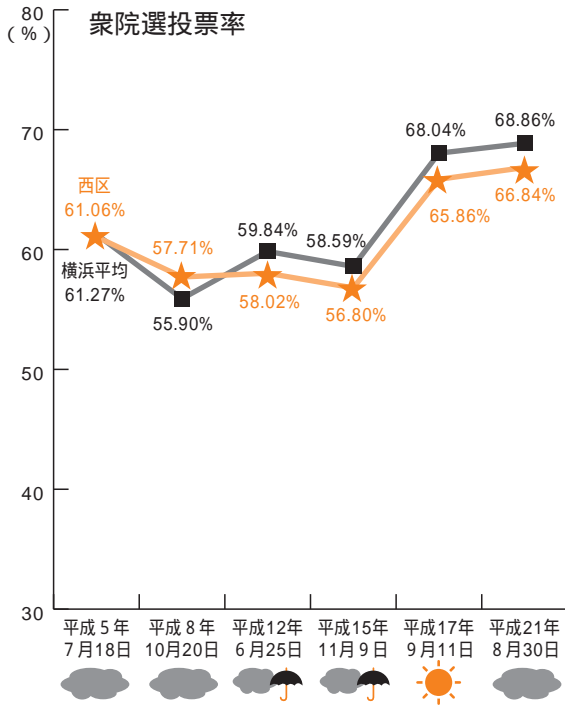
選挙

西区の投票率について
見てみよう。

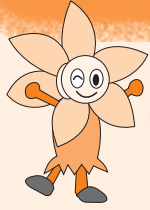
選挙別にみても、平成21年8月30日に行われた市長選挙が衆議院選挙と同時におこなわれた影響で過去と比べて、大きく投票率が上昇しています。



各選挙別投票率



統計調査



平成22年度は、5年に1度の
国勢調査があるんだね。

この冊子のデータは、様々な統計調査などによっ
て得られたものです。

統計は、国や地方公共団体が行政をおこなうため
の大切な資料として活用されているほか、学術研究
や企業のマーケティングなど広く民間にも利用されて
います。

たとえば

この地域にあった商品を考えてい

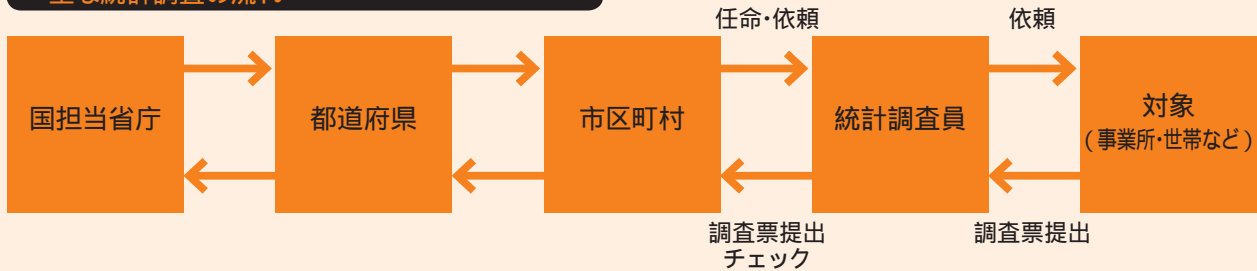
西区の人口って増えているのね

人の往来の多いこの辺にお店を作ろう

などなど

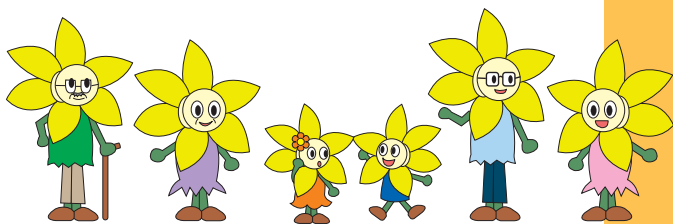


主な統計調査の流れ



主な基幹統計調査等

実施年度	調査名	主省庁	周期	期日
平成19年度	学校基本調査	文部科学省	毎年	平成19年5月1日
	商業統計調査	経済産業省	5年	平成19年6月1日
	就業構造基本調査	総務省	5年	平成19年10月1日
	全国物価統計調査	総務省	5年	平成19年11月21日
	工業統計調査	経済産業省	毎年	平成19年12月31日
平成20年度	学校基本調査	文部科学省	毎年	平成20年5月1日
	国勢調査第2次試験調査	総務省	5年	平成20年6月13日
	住宅・土地統計調査	総務省	5年	平成20年10月1日
	漁業センサス	農林水産省	5年	平成20年11月1日
	工業統計調査	経済産業省	毎年	平成20年12月31日
平成21年度	学校基本調査	文部科学省	毎年	平成21年5月1日
	経済センサス	総務省	5年	平成21年7月1日
	全国消費実態調査	総務省	5年	平成21年9～11月
	工業統計調査	経済産業省	毎年	平成21年12月31日
	農林業センサス	農林水産省	5年	平成22年2月1日
平成22年度	学校基本調査	文部科学省	毎年	平成22年5月1日
	国勢調査	総務省	5年	平成22年10月1日
	工業統計調査	経済産業省	毎年	平成22年12月31日



西区のシンボルマーク

昭和49年に、区制施行30周年を記念して、一般公募で選定されました。組み紐をモチーフにして、西区民が一つのきずなで固く結ばれるようにとの思いを込めて「西」の字をデザインしたものです。



西区の木と花

昭和59年に、区制施行40周年を記念して、一般公募によって西区の木が「もくせい」、花が「すいせん」に決まりました。



もくせい

すいせん

西区のマスコット

平成19年に西区のマスコットの名前が一般公募によって「にしまろちゃん」に決まりました。「西区の活動がまるやかに進みますように」という願いが込められています。



にしまろちゃん

西区役所総務課・区政推進課

平成22年3月発行

〒220-0051 横浜市西区中央1-5-10

TEL 045-320-8314 ~ ☎(総務課)

TEL 045-320-8339(区政推進課)

FAX 045-322-9847(共通)

<http://www.city.yokohama.jp/me/nishi/>

デザイン・株式会社オールスタッフ

