

(様式1)

平成31年度利用料金収入実績

単位(円)

	①施設利用料[(A)+(B)-(C)]						②附属設備料[(D)-(E)]				③利用料金 収入合計 (①+②)	④持ち込み器具電気料[(F)-(G)]				⑤キャンセル料	⑥利用料金等 収入合計 (③+④+⑤)	⑦減免金額 合計 (C+E+G)	⑧収入目標額	達成率 (⑥/⑧)(%)	⑨前年同月収入 額	前年同月比 (⑥/⑨)(%)
	基本		割増		減免		基本		減免			基本		減免								
	件数	基本料金(A)	件数	割増料金(B)	件数	減免金額(C)	件数	基本料金(D)	件数	減免金額(E)		件数	基本料金(F)	件数	減免金額(G)							
						717,780					129,250					10,400						
4月	94	847,000	32	157,360	27	286,580	93	200,500	39	71,250	847,030	49	13,600	6	3,200	0	857,430	361,030	860,000	99.7%	857,540	100.0%
						674,970					168,500					8,000						
5月	100	770,300	37	106,050	20	201,380	105	256,500	40	88,000	843,470	48	9,800	9	1,800	0	851,470	291,180	860,000	99.0%	969,300	87.8%
						664,250					153,500					6,900						
6月	114	801,300	36	73,970	16	211,020	112	238,000	39	84,500	817,750	61	9,400	13	2,500	3,000	827,650	298,020	950,000	87.1%	960,900	86.1%
						592,830					111,000					5,400						
7月	114	1,018,500	35	79,340	46	505,010	111	264,500	62	153,500	703,830	55	11,600	19	6,200	0	709,230	664,710	940,000	75.5%	931,276	76.2%
						711,180					156,000					8,000						
8月	91	874,100	34	108,380	15	271,300	101	261,500	33	105,500	867,180	49	10,400	11	2,400	4,020	879,200	379,200	770,000	114.2%	814,550	107.9%
						811,840					194,000					11,800						
9月	102	909,000	33	97,260	15	194,420	113	267,500	31	73,500	1,005,840	45	13,200	7	1,400	0	1,017,640	269,320	1,020,000	99.8%	1,070,924	95.0%
						855,720					181,500					15,900						
10月	93	845,700	29	163,460	14	153,440	96	248,000	25	66,500	1,037,220	50	17,600	10	1,700	4,040	1,057,160	221,640	1,050,000	100.7%	1,104,990	95.7%
						667,980					188,000					9,700						
11月	90	944,300	23	109,980	22	386,300	121	333,500	46	145,500	855,980	54	12,400	13	2,700	10,240	875,920	534,500	900,000	97.3%	843,080	103.9%
						533,780					135,000					8,400						
12月	94	868,200	21	103,800	21	438,220	110	292,000	54	157,000	668,780	57	12,000	18	3,600	0	677,180	598,820	730,000	92.8%	677,810	99.9%
						504,340					111,000					4,300						
1月	70	823,400	15	108,220	21	427,280	113	359,000	55	248,000	615,340	36	7,200	15	2,900	0	619,640	678,180	620,000	99.9%	608,100	101.9%
						609,798					129,500					8,200						
2月	83	762,000	31	82,518	16	234,720	96	238,500	32	109,000	739,298	41	10,400	11	2,200	1,572	749,070	345,920	730,000	102.6%	817,750	91.6%
						51,608					6,000					600						
3月	4	40,500	3	11,108	0	0	4	6,000	0	0	57,608	2	600	0	0	4,304	62,512	0	870,000	7.2%	1,002,940	6.2%
						7,396,076					1,663,250					97,600						
合計	1,049	9,504,300	329	1,201,446	233	3,309,670	1,175	2,965,500	456	1,302,250	9,059,326	547	128,200	132	30,600	27,176	9,184,102	4,642,520	10,300,000	89.2%	10,659,160	86.2%

※ 3月 … 新型コロナウイルス感染予防 臨時休館 3月3日～

(様式2)

平成31年度公会堂利用回数・稼働率

施設名 西公会堂

《4月》

		延利用回数			利用可能回数	稼働率	
		昼間	夜間	計			
講堂		26			29	89.7%	
		25	14	39	58	67.2%	
		延利用回数			利用可能回数	稼働率	
		午前	午後	夜間			計
会議室	第1	23	25	24	72	87	82.8%
	第2	21	26	20	67	87	77.0%
	第3				0		#DIV/0!
	小計	44	51	44	139	174	79.9%
和室					0		#DIV/0!
リハーサル室					0		#DIV/0!
合計(会議室等)		44	51	44	139	174	79.9%
合計					178	232	76.7%

(様式2)

平成31年度公会堂利用回数・稼働率

施設名 西公会堂

《5月》

		延利用回数			利用可能回数	稼働率	
		昼間	夜間	計			
講堂		27			30	90.0%	
		25	13	38	60	63.3%	
		延利用回数			利用可能回数	稼働率	
		午前	午後	夜間			計
会議室	第1	17	23	16	56	90	62.2%
	第2	14	22	13	49	90	54.4%
	第3				0		#DIV/0!
	小計	31	45	29	105	180	58.3%
和室					0		#DIV/0!
リハーサル室					0		#DIV/0!
合計(会議室等)		31	45	29	105	180	58.3%
合計					143	240	59.6%

(様式2)

平成31年度公会堂利用回数・稼働率

施設名 西公会堂

《6月》

		延利用回数			利用可能回数	稼働率	
		昼間	夜間	計			
講堂		26			29	89.7%	
		26	12	38			
						#DIV/0!	
		延利用回数			利用可能回数	稼働率	
		午前	午後	夜間			計
会議室	第1	19	27	17	63	87	72.4%
	第2	20	25	16	61	87	70.1%
	第3				0		#DIV/0!
	小計	39	52	33	124	174	71.3%
和室					0		#DIV/0!
リハーサル室					0		#DIV/0!
合計(会議室等)		39	52	33	124	174	71.3%
合計					162	174	93.1%

(様式2)

平成31年度公会堂利用回数・稼働率

施設名 西公会堂

《7月》

		延利用回数			利用可能回数	稼働率	
		昼間	夜間	計			
講堂		30			30	100.0%	
		29	21	50	60	83.3%	
		延利用回数			利用可能回数	稼働率	
		午前	午後	夜間			計
会議室	第1	24	28	20	72	90	80.0%
	第2	27	30	24	81	90	90.0%
	第3				0		#DIV/0!
	小計	51	58	44	153	180	85.0%
和室					0		#DIV/0!
リハーサル室					0		#DIV/0!
合計(会議室等)		51	58	44	153	180	85.0%
合計					203	240	84.6%

(様式2)

平成31年度公会堂利用回数・稼働率

施設名 西公会堂

《8月》

		延利用回数			利用可能回数	稼働率	
		昼間	夜間	計			
講堂		27		27	30	90.0%	
		26	17	43	60	71.7%	
		延利用回数			利用可能回数	稼働率	
		午前	午後	夜間			計
会議室	第1	24	26	21	71	90	78.9%
	第2	15	18	12	45	90	50.0%
	第3				0		#DIV/0!
	小計	39	44	33	116	180	64.4%
和室					0	#DIV/0!	
リハーサル室					0	#DIV/0!	
合計(会議室等)		39	44	33	116	180	64.4%
合計					159	240	66.3%

(様式2)

平成31年度公会堂利用回数・稼働率

施設名 西公会堂

《9月》

		延利用回数			利用可能回数	稼働率	
		昼間	夜間	計			
講堂		29		29	29	100.0%	
		29	17	46	58	79.3%	
		延利用回数			利用可能回数	稼働率	
		午前	午後	夜間			計
会議室	第1	20	26	18	64	87	73.6%
	第2	18	23	14	55	87	63.2%
	第3				0		#DIV/0!
	小計	38	49	32	119	174	68.4%
和室					0	#DIV/0!	
リハーサル室					0	#DIV/0!	
合計(会議室等)		38	49	32	119	174	68.4%
合計					165	232	71.1%

(様式2)

平成31年度公会堂利用回数・稼働率

施設名 西公会堂

《10月》

		延利用回数			利用可能回数	稼働率	
		昼間	夜間	計			
講堂		27			29	93.1%	
		26	13	39	58	67.2%	
		延利用回数			利用可能回数	稼働率	
		午前	午後	夜間			計
会議室	第1	21	26	18	65	65	100.0%
	第2	22	24	13	59	59	100.0%
	第3	 	 	 	0	 	#DIV/0!
	小計	43	50	31	124	124	100.0%
和室		 	 	 	0	 	#DIV/0!
リハーサル室		 	 	 	0	 	#DIV/0!
合計(会議室等)		43	50	31	124	124	100.0%
合計					163	182	89.6%

(様式2)

平成31年度公会堂利用回数・稼働率

施設名 西公会堂

《11月》

		延利用回数			利用可能回数	稼働率	
		昼間	夜間	計			
講堂		28		28	29	96.6%	
		28	19	47	58	81.0%	
		延利用回数			利用可能回数	稼働率	
		午前	午後	夜間			計
会議室	第1	23	26	21	70	87	80.5%
	第2	21	22	13	56	87	64.4%
	第3				0		#DIV/0!
	小計	44	48	34	126	174	72.4%
和室					0	#DIV/0!	
リハーサル室					0	#DIV/0!	
合計(会議室等)		44	48	34	126	174	72.4%
合計					173	232	74.6%

(様式2)

平成31年度公会堂利用回数・稼働率

施設名 西公会堂

《12月》

		延利用回数			利用可能回数	稼働率	
		昼間	夜間	計			
講堂		25		25	27	92.6%	
		24	19	43	54	79.6%	
		延利用回数			利用可能回数	稼働率	
		午前	午後	夜間			計
会議室	第1	20	25	18	63	81	77.8%
	第2	19	23	18	60	81	74.1%
	第3				0		#DIV/0!
	小計	39	48	36	123	162	75.9%
和室					0	#DIV/0!	
リハーサル室					0	#DIV/0!	
合計(会議室等)		39	48	36	123	162	75.9%
合計					166	216	76.9%

(様式2)

平成31年度公会堂利用回数・稼働率

施設名 西公会堂

《1月》

		延利用回数			利用可能回数	稼働率	
		昼間	夜間	計			
講堂		24		24	27	88.9%	
		23	18	41	57	71.9%	
		延利用回数			利用可能回数	稼働率	
		午前	午後	夜間			計
会議室	第1	16	23	18	57	81	70.4%
	第2	19	22	18	59	81	72.8%
	第3				0		#DIV/0!
	小計	35	45	36	116	162	71.6%
和室					0	#DIV/0!	
リハーサル室					0	#DIV/0!	
合計(会議室等)		35	45	36	116	162	71.6%
合計					157	219	71.7%

(様式2)

平成31年度公会堂利用回数・稼働率

施設名 西公会堂

《2月》

		延利用回数			利用可能回数	稼働率	
		昼間	夜間	計			
講堂		26		26	28	92.9%	
		21	18	39	56	69.6%	
		延利用回数			利用可能回数	稼働率	
		午前	午後	夜間			計
会議室	第1	21	27	17	65	84	77.4%
	第2	25	27	14	66	84	78.6%
	第3				0		#DIV/0!
	小計	46	54	31	131	168	78.0%
和室					0	#DIV/0!	
リハーサル室					0	#DIV/0!	
合計(会議室等)		46	54	31	131	168	78.0%
合計					170	224	75.9%

(様式2)

平成31年度公会堂利用回数・稼働率

施設名 西公会堂

《3月》

		延利用回数			利用可能回数	稼働率
		昼間	夜間	計		
講堂		1		1	2	50.0%
		0	0	0	4	0.0%
		延利用回数			利用可能回数	稼働率
		午前	午後	夜間		
会議室	第1	1	1	2	4	66.7%
	第2	0	0	0	0	0.0%
	第3				0	#DIV/0!
	小計	1	1	2	4	33.3%
和室				0	#DIV/0!	
リハーサル室				0	#DIV/0!	
合計(会議室等)		1	1	2	4	33.3%
合計					4	25.0%

(様式2)

平成31年度公会堂利用回数・稼働率

施設名 西公会堂

《累計》

		延利用回数			利用可能回数	稼働率	
		昼間	夜間	計			
講堂		296			319	92.8%	
		282	181	463	583	79.4%	
		延利用回数			利用可能回数	稼働率	
		午前	午後	夜間			計
会議室	第1	229	283	210	722	935	77.2%
	第2	221	262	175	658	929	70.8%
	第3	0	0	0	0	0	#DIV/0!
	小計	450	545	385	1380	1864	74.0%
和室		0	0	0	0	0	#DIV/0!
リハーサル室		0	0	0	0	0	#DIV/0!
合計(会議室等)		450	545	385	1380	1864	74.0%
合計					1843	2447	75.3%

(様式3)

平成31年度公会堂利用状況

施設名 西公会堂

月別	開館日数 (日)	利用者数 (人)	居所別利用件数(件)			
			区内	市内	市外	計
4月	29	14,218	38	46	1	85
5月	30	10,712	25	67	0	92
6月	29	10,413	29	70	2	101
7月	30	14,132	24	72	1	97
8月	30	10,942	22	62	1	85
9月	29	11,239	29	61	0	90
上半期計	177	71,656	167	378	5	550
10月	29	10,332	28	52	2	82
11月	29	12,670	30	51	3	84
12月	27	10,922	33	46	4	83
1月	27	8,721	18	40	2	60
2月	28	10,414	26	59	0	85
3月	2	264	1	2	0	3
下半期計	142	53,323	136	250	11	397
年間合計	319	124,979	303	628	16	947

(様式4)

平成31年度利用者別目的別利用件数

施設名:西公会堂

《4月》

区 分	映画	演劇	音楽	舞踊	芸能	サークル活動	集会会議	講習会研修会	その他	合計
市 民	地域団体						1		2	3
	職域団体						1			1
	その他			14		11	3	1		29
法 人	企業法人						11	2	2	15
	公益法人						9	3	3	15
	官公署									0
学校・幼稚園等							2	1	1	4
横浜市	内部会議						5	6	7	18
	市民が参加するもの									0
そ の 他										0
合 計	0	0	14	0	0	11	32	13	15	85

(様式4)

平成31年度利用者別目的別利用件数

施設名:西公会堂

<<5月>>

区 分	映画	演劇	音楽	舞踊	芸能	サークル活動	集会会議	講習会研修会	その他	合計
市 民	地域団体						1			1
	職域団体						1			1
	その他			12		1	9	6	3	31
法 人	企業法人						13	11	1	25
	公益法人						11	7	2	20
	官公署									0
学校・幼稚園等								1	1	
横浜市	内部会議						5	5		10
	市民が参加するもの						1	1		2
そ の 他								1		1
合 計	0	0	12	0	1	9	38	29	3	92

(様式4)

平成31年度利用者別目的別利用件数

施設名:西公会堂

《6月》

区 分	映画	演劇	音楽	舞踊	芸能	サークル活動	集会会議	講習会研修会	その他	合計
市 民	地域団体						2			2
	職域団体						1	1		2
	その他			10	2	1	10	4	1	2
法 人	企業法人						9	12	5	26
	公益法人						12	7	4	23
	官公署						1		2	3
学校・幼稚園等			1					1		2
横浜市	内部会議						5	3		8
	市民が参加するもの							2	2	4
そ の 他									1	1
合 計	0	0	11	2	1	10	34	27	16	101

(様式4)

平成31年度利用者別目的別利用件数

施設名:西公会堂

《7月》

区 分	映画	演劇	音楽	舞踊	芸能	サークル活動	集会会議	講習会研修会	その他	合計
市 民	地域団体		1						3	4
	職域団体									0
	その他		9	2	1	7	3	1	1	24
法 人	企業法人						10	7	5	22
	公益法人						3	1	3	7
	官公署									0
学校・幼稚園等			7				3			10
横浜市	内部会議						4	6	1	11
	市民が参加するもの						1	1	16	18
そ の 他							1			1
合 計	0	0	17	2	1	7	25	16	29	97

(様式4)

平成31年度利用者別目的別利用件数

施設名:西公会堂

《8月》

区 分	映画	演劇	音楽	舞踊	芸能	サークル活動	集会会議	講習会研修会	その他	合計
市 民	地域団体									0
	職域団体									0
	その他			14			12	1	3	30
法 人	企業法人	1					11	6	2	20
	公益法人			2			9	5	2	18
	官公署						1			1
学校・幼稚園等			1					1	2	4
横浜市	内部会議						1	3		4
	市民が参加するもの						1	3	4	8
そ の 他										0
合 計	1	0	17	0	0	12	24	21	10	85

(様式4)

平成31年度利用者別目的別利用件数

施設名:西公会堂

《9月》

区 分	映画	演劇	音楽	舞踊	芸能	サークル活動	集会会議	講習会研修会	その他	合計
市 民	地域団体								2	2
	職域団体						3			3
	その他		1	7		1	9	3	2	1
法 人	企業法人					1	10	10	3	24
	公益法人					1	14	5	7	27
	官公署									0
学校・幼稚園等				1			2			3
横浜市	内部会議						1	4		5
	市民が参加するもの						1	1		2
そ の 他										0
合 計	0	1	8	0	3	9	34	22	13	90

(様式4)

平成31年度利用者別目的別利用件数

施設名:西公会堂

《10月》

区 分	映画	演劇	音楽	舞踊	芸能	サークル活動	集会会議	講習会研修会	その他	合計
市 民	地域団体						1			1
	職域団体						2	2		4
	その他	1		9		1	6	4		27
法 人	企業法人						18	4	1	23
	公益法人			1			5	3	5	14
	官公署						2	1		3
学校・幼稚園等			2		1		1	1	5	
横浜市	内部会議						2	3		5
	市民が参加するもの									0
そ の 他										0
合 計	1	0	12	0	2	6	37	17	7	82

(様式4)

平成31年度利用者別目的別利用件数

施設名:西公会堂

《11月》

区 分	映画	演劇	音楽	舞踊	芸能	サークル活動	集会会議	講習会研修会	その他	合計
市 民	地域団体									0
	職域団体						1			1
	その他			12		7	5	1	1	26
法 人	企業法人		1		1		18	5	1	26
	公益法人	1					6	1	1	9
	官公署						4	1		5
学校・幼稚園等		1					1			2
横浜市	内部会議						6	3		9
	市民が参加するもの			1			1	2		4
そ の 他							2			2
合 計	1	1	14	0	1	7	44	13	3	84

(様式4)

平成31年度利用者別目的別利用件数

施設名:西公会堂

≪12月≫ 衛生配管工事につき休館中

区 分	映画	演劇	音楽	舞踊	芸能	サークル活動	集会会議	講習会研修会	その他	合計
市 民	地域団体						1		1	2
	職域団体						1			1
	その他		1	6		1	6	5	1	22
法 人	企業法人		1				15	7	3	26
	公益法人						6	4		10
	官公署							1		1
学校・幼稚園等		4			1		2		1	8
横浜市	内部会議						4			4
	市民が参加するもの						5			5
そ の 他										0
合 計	0	5	7	0	2	6	39	13	7	79

(様式4)

平成31年度利用者別目的別利用件数

施設名:西公会堂

≪1月≫ 衛生配管工事につき休館中

区 分	映画	演劇	音楽	舞踊	芸能	サークル活動	集会会議	講習会研修会	その他	合計
市 民	地域団体								2	2
	職域団体						2			2
	その他			4	2	7	2	1		16
法 人	企業法人						14	3		17
	公益法人			2			3	1		6
	官公署						1			1
学校・幼稚園等									7	7
横浜市	内部会議						3	2	1	6
	市民が参加するもの						1	2		3
そ の 他										0
合 計	0	0	6	2	0	7	26	9	10	60

(様式4)

平成31年度利用者別目的別利用件数

施設名:西公会堂

《2月》

区 分	映画	演劇	音楽	舞踊	芸能	サークル活動	集会会議	講習会研修会	その他	合計
市 民	地域団体						1	1	2	4
	職域団体						3			3
	その他			7	1	10	6		3	27
法 人	企業法人				1		9	5	5	20
	公益法人			1			6	1	4	12
	官公署						1		2	3
学校・幼稚園等			1				1	1	7	10
横浜市	内部会議						2			2
	市民が参加するもの							1	2	3
そ の 他							1			1
合 計	0	0	9	2	0	10	30	9	25	85

(様式4)

平成31年度利用者別目的別利用件数

施設名:西公会堂

《3月》

区 分	映画	演劇	音楽	舞踊	芸能	サークル活動	集会会議	講習会研修会	その他	合計
市 民	地域団体		1			1				2
	職域団体									0
	その他									0
法 人	企業法人						1			1
	公益法人									0
	官公署									0
学校・幼稚園等									0	
横浜市	内部会議									0
	市民が参加するもの									0
そ の 他										0
合 計	0	0	1	0	0	1	1	0	0	3

(様式4)

平成31年度利用者別目的別利用件数

施設名:西公会堂

《累計》

区 分	映画	演劇	音楽	舞踊	芸能	サークル活動	集会会議	講習会研修会	その他	合計	
市 民	地域団体	0	0	2	0	0	1	7	1	12	23
	職域団体	0	0	0	0	0	0	15	3	0	18
	その他	1	2	104	7	6	94	44	18	10	286
法 人	企業法人	1	0	2	1	2	0	139	72	28	245
	公益法人	1	0	6	0	1	0	84	38	31	161
	官公署	0	0	0	0	0	0	10	3	4	17
学校・幼稚園等	0	5	13	0	2	0	12	5	19	56	
横浜市	内部会議	0	0	0	0	0	0	38	35	9	82
	市民が参加するもの	0	0	1	0	0	0	11	13	24	49
そ の 他	0	0	0	0	0	0	4	1	1	6	
合 計	3	7	128	8	11	95	364	189	138	943	

令和元年度 施設管理計画／実績表

施設名：横浜市西区センター西公会堂

項目	業務・内容	再委託会社	年回数	実施月	令和元年												令和2年		
					4月	5月	6月	7月	8月	9月	10月	11月	12月	1月	2月	3月			
清掃	定期清掃床面(フローリング1,052㎡)	横浜バシフィック管理㈱	2	5・11月		13						11							
	定期清掃床面(カーペット400㎡)	横浜バシフィック管理㈱	3	7・11・3月		13		8				11					9		
	定期清掃床面(Pタイル石材系1,343㎡)	横浜バシフィック管理㈱	12	毎月	8	13	10	8	13	9	15	11	9	14	10	9	9		
	定期清掃床面(畳154㎡)	横浜バシフィック管理㈱	2	4・10月	8	13	10	8	13	9	15	11	9	14	10	9	9		
	定期清掃床面(講堂918㎡)	横浜バシフィック管理㈱	12	毎月	8	13	10	8	13	9	15	11	9	14	10	9	9		
	定期清掃窓ガラス	横浜バシフィック管理㈱	3	6・10・2月	8	13	10	8	13	9	15	11	9	14	10	9	9		
	定期清掃フードグリスフィルター	横浜バシフィック管理㈱	2	7・1月				8						14	10	9	9		
	定期清掃照明器具	横浜バシフィック管理㈱	1	3月				8						14	10	9	9		
	空調フィルター換気口清掃	横浜バシフィック管理㈱	12	毎月	8	13	10	8	13	9	15	11	9	14	10	9	9		
	日常清掃(1日4H/週5日)	横浜バシフィック管理㈱	257	毎月	済	済	済	済	済	済	済	済	済	済	済	済	済		
機械警備	横浜バシフィック管理㈱	12	毎月	済	済	済	済	済	済	済	済	済	済	済	済	済			
空調衛生	冷暖房保守点検(冷暖切替)2機	横浜バシフィック管理㈱	2	4・11月	8						11								
	冷房中間期点検	横浜バシフィック管理㈱	1	8月					13										
	冷却塔管理(冷房期間中)	横浜バシフィック管理㈱	8	4～11月	8	13	10	8	13	9	15	11							
	空調機点検【公会堂】	横浜バシフィック管理㈱	1	7月				8											
	空調機点検【公会堂】簡易点検	横浜バシフィック管理㈱	4	5・8・11・2月		13			13			11			10				
	建築物衛生管理技術者(免許)	横浜バシフィック管理㈱	12	毎月	8	13	10	8	13	9	15	11	9	14	10	9	9		
	空気環境測定	横浜バシフィック管理㈱	6	5・7・9・11・1・3月		29	10	23	13	18	15	14	9	14	10	9	9		
	冷水器水質検査(簡易11項目)3台	横浜バシフィック管理㈱	1	8月					13										
	冷却塔水質検査(レジオネラ属菌)2基	横浜バシフィック管理㈱	2	5・8月		13			13										
	消防設備	消防用設備点検【機器・総合】	横浜バシフィック管理㈱	2	9・3月						9						9	9	
防火対象物点検		横浜バシフィック管理㈱	1	9月						9									
電機設備	設備巡視点検(月1回)(電話設備電気時計)	横浜バシフィック管理㈱	12	毎月	8	13	10	8	13	9	15	11	9	14	10	9	9		
	電気工作物保守点検(法定含)	横浜バシフィック管理㈱	12	毎月	8	13	10	8	13	9	15	11	9	14	10	9	9		
	非常用発電機点検	横浜バシフィック管理㈱	1	10月						9	15								
	非常用発電機負荷試験点検	横浜バシフィック管理㈱	1	10月						9	15								
害虫駆除	害虫防除	横浜バシフィック管理㈱	2	6・12月			10					9							
	生息調査	横浜バシフィック管理㈱	12	毎月	8	13	10	8	13	9	15	11	9	14	10	9	9		
その他 保全	自動ドア点検(2基)	横浜バシフィック管理㈱	4	6・9・12・3月			10			9		11	9	14	10	9	9		
	車イス用段差解消装置点検【公会堂】	横浜バシフィック管理㈱	1	8月					13	9									
	講堂天井照明点検【公会堂】	横浜バシフィック管理㈱	1	10月					延期			15	11						
	電動シャッター点検【公会堂】	横浜バシフィック管理㈱	1	10月								15	11						
	昇降機保守点検(1台)	横浜バシフィック管理㈱	12	毎月	8	13	10	8	13	9	15	11	9	14	10	9	9		
	植栽管理(剪定・消毒)	横浜バシフィック管理㈱	2	6・10月			10	8			15	11							
	舞台吊物設備点検【公会堂】	森平舞台工業㈱	2	8・2月					9						21	21			
	舞台照明機器保守点検【公会堂】	㈱松村電機製作所	2	4・11月	3							5							
	舞台音響設備点検【公会堂】	ヤマハサウンドシステム㈱	2	5・11月		7							4						
	舞台ピアノ保守点検【公会堂】	ヤマハミュージッククリエイト㈱	3	8・2月					26						24	24			

平成31年 4月 維持管理・保守点検 実施状況

No.	実施年月日	実施内容	業者名	点検結果等	対応状況
1	H31.4.8	定期清掃床面(Pタイル石材系1,343㎡)	横浜パシフィック管理(株)	異常なし	
2	H31.4.8	定期清掃床面(畳154㎡)	横浜パシフィック管理(株)	異常なし	
3	H31.4.8	定期清掃床面(講堂918㎡)	横浜パシフィック管理(株)	異常なし	
4	H31.4.8	空調フィルター換気口清掃	横浜パシフィック管理(株)	異常なし	
5	H31.4.8	日常清掃(1日4H/週5日)	横浜パシフィック管理(株)	異常なし	
6	H31.4.8	機械警備	横浜パシフィック管理(株)	異常なし	
7	H31.4.8	冷暖房保守点検(冷暖切替)2機	横浜パシフィック管理(株)	異常なし	
8	H31.4.8	冷却塔管理(冷房期間中)	横浜パシフィック管理(株)	異常なし	
9	H31.4.8	建築物衛生管理技術者(免許)	横浜パシフィック管理(株)	異常なし	
10	H31.4.8	空気環境測定	横浜パシフィック管理(株)	異常なし	
11	H31.4.8	設備巡視点検(月1回)(電話設備電気時計)	横浜パシフィック管理(株)	異常なし	
12	H31.4.8	電気工作物保守点検(法定含)	横浜パシフィック管理(株)	異常なし	
13	H31.4.8	害虫駆除 生息調査	横浜パシフィック管理(株)	異常なし	
14	H31.4.8	昇降機保守点検(1台)	横浜パシフィック管理(株)	異常なし	
15	H31.4.3	舞台照明機器保守点検【公会堂】	(株)松村電機製作所	・無停電電源装置(UPS)本体交換推奨 ・LCDモニター交換推奨 ・フォロースポットライト 部品経年劣化	見積依頼、経過観察

令和元年 5月 維持管理・保守点検 実施状況

No.	実施年月日	実施内容	業者名	点検結果等	対応状況
1	R1.5.13	定期清掃床面(フローリング1,052㎡)	横浜パシフィック管理(株)	異常なし	
2	R1.5.13	定期清掃床面(Pタイル石材系1,343㎡)	横浜パシフィック管理(株)	異常なし	
3	R1.5.13	定期清掃床面(講堂918㎡)	横浜パシフィック管理(株)	異常なし	
4	R1.5.13	空調フィルター換気口清掃	横浜パシフィック管理(株)	異常なし	
5	R1.5.13	日常清掃(1日4H/週5日)	横浜パシフィック管理(株)	異常なし	
6	R1.5.13	機械警備	横浜パシフィック管理(株)	異常なし	
7	R1.5.13	冷却塔管理(冷房期間中)	横浜パシフィック管理(株)	異常なし	
8	R1.5.13	空調機点検【公会堂】簡易点検	横浜パシフィック管理(株)	異常なし	
9	R1.5.29	空気環境測定	横浜パシフィック管理(株)	異常なし	
10	R1.5.13	建築物衛生管理技術者(免許)	横浜パシフィック管理(株)	異常なし	
11	R1.5.13	冷却塔水質検査(レジオネラ属菌)2基	横浜パシフィック管理(株)	異常なし	
12	R1.5.13	設備巡視点検(月1回)(電話設備電気時計)	横浜パシフィック管理(株)	異常なし	
13	R1.5.13	電気工作物保守点検(法定含)	横浜パシフィック管理(株)	異常なし	
14	R1.5.13	害虫駆除 生息調査	横浜パシフィック管理(株)	異常なし	
15	R1.5.13	昇降機保守点検(1台)	横浜パシフィック管理(株)	異常なし	
16	R1.5.7	舞台音響設備点検【公会堂】	ヤマハサウンドシステム(株)	・ワイヤレスマイク装置(maxon) →更新推奨 ・小型ミキサ(YAMAHA/LS9) →交換推奨 ・プロセニアムスピーカ →更新推奨	見積依頼、経過観察

令和元年 6月 維持管理・保守点検 実施状況

No.	実施年月日	実施内容	業者名	点検結果等	対応状況
1	R1.6.10	定期清掃床面(Pタイル石材系1,343㎡)	横浜パシフィック管理(株)	異常なし	
2	R1.6.10	定期清掃床面(講堂918㎡)	横浜パシフィック管理(株)	異常なし	
3	R1.6.10	定期清掃窓ガラス	横浜パシフィック管理(株)	雨天により一部未実施	7月休館日に実施予定
4	R1.6.10	空調フィルター換気口清掃	横浜パシフィック管理(株)	異常なし	
5	R1.6.10	日常清掃(1日4H/週5日)	横浜パシフィック管理(株)	異常なし	
6	R1.6.10	機械警備	横浜パシフィック管理(株)	異常なし	
7	R1.6.10	冷却塔管理(冷房期間中)	横浜パシフィック管理(株)	異常なし	
8	R1.6.10	建築物衛生管理技術者(免許)	横浜パシフィック管理(株)	異常なし	
9	R1.6.10	設備巡視点検(月1回)(電話設備電気時計)	横浜パシフィック管理(株)	異常なし	
10	R1.6.10	電気工作物保守点検(法定含)	横浜パシフィック管理(株)	異常なし	
11	R1.6.10	害虫駆除 生息調査	横浜パシフィック管理(株)	異常なし	
12	R1.6.10	害虫駆除 害虫防除	横浜パシフィック管理(株)	異常なし	
13	R1.6.10	自動ドア点検(2基)	横浜パシフィック管理(株)	異常なし	
14	R1.6.10	昇降機保守点検(1台)	横浜パシフィック管理(株)	異常なし	
15	R1.6.10	植栽管理(剪定・消毒)	横浜パシフィック管理(株)	雨天により未実施	7月休館日に実施予定

令和元年 7月 維持管理・保守点検 実施状況

No.	実施年月日	実施内容	業者名	点検結果等	対応状況
1	R1.7.8	定期清掃床面(カーペット400㎡)	横浜パシフィック管理(株)	異常なし	
2	R1.7.8	定期清掃床面(Pタイル石材系1,343㎡)	横浜パシフィック管理(株)	異常なし	
3	R1.7.8	定期清掃床面(講堂918㎡)	横浜パシフィック管理(株)	異常なし	
4	R1.7.8	定期清掃フードグリスフィルター	横浜パシフィック管理(株)	異常なし	
5	R1.7.8	空調フィルター換気口清掃	横浜パシフィック管理(株)	異常なし	
6	R1.7.8	日常清掃(1日4H/週5日)	横浜パシフィック管理(株)	異常なし	
7	R1.7.8	機械警備	横浜パシフィック管理(株)	異常なし	
8	R1.7.8	冷却塔管理(冷房期間中)	横浜パシフィック管理(株)	異常なし	
9	R1.7.8	空調機点検【公会堂】	横浜パシフィック管理(株)	異常なし	
10	R1.7.23	空気環境測定	横浜パシフィック管理(株)	異常なし	
11	R1.7.8	建築物衛生管理技術者(免許)	横浜パシフィック管理(株)	異常なし	
12	R1.7.8	設備巡視点検(月1回)(電話設備電気時計)	横浜パシフィック管理(株)	異常なし	
13	R1.7.8	電気工作物保守点検(法定含)	横浜パシフィック管理(株)	異常なし	
14	R1.7.8	害虫駆除生息調査	横浜パシフィック管理(株)	異常なし	
15	R1.7.8	昇降機保守点検(1台)	横浜パシフィック管理(株)	異常なし	
16	R1.7.8	植栽管理(剪定・消毒)	横浜パシフィック管理(株)	異常なし	

令和元年 8月 維持管理・保守点検 実施状況

No.	実施年月日	実施内容	業者名	点検結果等	対応状況
1	R1.8.13	定期清掃床面(Pタイル石材系1,343㎡)	横浜パシフィック管理(株)	異常なし	
2	R1.8.13	定期清掃床面(講堂918㎡)	横浜パシフィック管理(株)	異常なし	
3	R1.8.13	空調フィルター換気口清掃	横浜パシフィック管理(株)	異常なし	
4	R1.8.13	日常清掃(1日4H/週5日)	横浜パシフィック管理(株)	異常なし	
5	R1.8.13	機械警備	横浜パシフィック管理(株)	異常なし	
6	R1.8.13	冷房中間期点検	横浜パシフィック管理(株)	異常なし	
7	R1.8.13	冷却塔管理(冷房期間中)	横浜パシフィック管理(株)	異常なし	
8	R1.8.13	空調機点検【公会堂】簡易点検	横浜パシフィック管理(株)	異常なし	
9	R1.8.13	建築物衛生管理技術者(免許)	横浜パシフィック管理(株)	異常なし	
10	R1.8.13	冷水器水質検査(簡易11項目)3台	横浜パシフィック管理(株)	異常なし	
11	R1.8.13	冷却塔水質検査(レジオネラ属菌)2基	横浜パシフィック管理(株)	異常なし	
12	R1.8.13	設備巡視点検(月1回)(電話設備電気時計)	横浜パシフィック管理(株)	異常なし	
13	R1.8.13	電気工作物保守点検(法定含)	横浜パシフィック管理(株)	異常なし	
14	R1.8.13	害虫駆除 生息調査	横浜パシフィック管理(株)	異常なし	
15	R1.8.13	車イス用段差解消装置点検【公会堂】	横浜パシフィック管理(株)	業者日程都合により未実施	9月休館日に実施予定
16	R1.8.13	昇降機保守点検(1台)	横浜パシフィック管理(株)	異常なし	
17	R1.8.9	舞台吊物設備点検【公会堂】	森平舞台工業(株)	異常なし	
18	R1.8.26	舞台ピアノ保守点検【公会堂】	ヤマハミュージッククリティック(株)	異常なし	

令和元年 9月 維持管理・保守点検 実施状況

No.	実施年月日	実施内容	業者名	点検結果等	対応状況
1	R1.9.9	定期清掃床面(Pタイル石材系1,343㎡)	横浜パシフィック管理(株)	異常なし	
2	R1.9.9	定期清掃床面(講堂918㎡)	横浜パシフィック管理(株)	異常なし	
3	R1.9.9	空調フィルター換気口清掃	横浜パシフィック管理(株)	異常なし	
4	R1.9.9	日常清掃(1日4H/週5日)	横浜パシフィック管理(株)	異常なし	
5	R1.9.9	機械警備	横浜パシフィック管理(株)	異常なし	
6	R1.9.9	冷却塔管理(冷房期間中)	横浜パシフィック管理(株)	異常なし	
7	R1.9.9	建築物衛生管理技術者(免許)	横浜パシフィック管理(株)	異常なし	
8	R1.9.9	消防用設備点検【機器・総合】	横浜パシフィック管理(株)	異常なし	
9	R1.9.9	防火対象物点検	横浜パシフィック管理(株)	異常なし	
10	R1.9.9	設備巡視点検(月1回)(電話設備電気時計)	横浜パシフィック管理(株)	異常なし	
11	R1.9.9	電気工作物保守点検(法定含)	横浜パシフィック管理(株)	異常なし	
12	R1.9.9	非常用発電機点検	横浜パシフィック管理(株)	雨天により次回休館日に実施	10月に実施予定
13	R1.9.18	空気環境測定	横浜パシフィック管理(株)	異常なし	
14	R1.9.9	害虫駆除 生息調査	横浜パシフィック管理(株)	異常なし	
15	R1.9.9	自動ドア点検(2基)	横浜パシフィック管理(株)	補助センサー経年劣化 ガイドローラ経年劣化	経過観察の上、見積 依頼を検討
16	R1.9.9	車イス用段差解消装置点検【公会堂】	横浜パシフィック管理(株)	異常なし	
17	R1.9.9	昇降機保守点検(1台)	横浜パシフィック管理(株)	異常なし	

令和元年 10月 維持管理・保守点検 実施状況

No.	実施年月日	実施内容	業者名	点検結果等	対応状況
1	R1.10.15	定期清掃床面(Pタイル石材系1,343㎡)	横浜パシフィック管理(株)	異常なし	
2	R1.10.15	定期清掃床面(畳154㎡)	横浜パシフィック管理(株)	異常なし	
3	R1.10.15	定期清掃床面(講堂918㎡)	横浜パシフィック管理(株)	異常なし	
4	R1.10.15	定期清掃窓ガラス	横浜パシフィック管理(株)	異常なし	
5	R1.10.15	空調フィルター換気口清掃	横浜パシフィック管理(株)	異常なし	
6	R1.10.15	日常清掃(1日4H/週5日)	横浜パシフィック管理(株)	異常なし	
7	R1.10.15	機械警備	横浜パシフィック管理(株)	異常なし	
8	R1.10.15	冷却塔管理(冷房期間中)	横浜パシフィック管理(株)	異常なし	
9	R1.10.15	建築物衛生管理技術者(免許)	横浜パシフィック管理(株)	異常なし	
10	R1.10.15	設備巡視点検(月1回)(電話設備電気時計)	横浜パシフィック管理(株)	異常なし	
11	R1.10.15	電気工作物保守点検(法定含)	横浜パシフィック管理(株)	異常なし	
12	R1.10.15	非常用発電機点検	横浜パシフィック管理(株)	異常なし	
13	R1.10.15	非常用発電機負荷試験点検	横浜パシフィック管理(株)	異常なし	
14	R1.10.15	害虫駆除生息調査	横浜パシフィック管理(株)	異常なし	
15	R1.10.15	講堂天井照明点検【公会堂】	横浜パシフィック管理(株)	業者都合により次回休館日に実施	11月に実施予定
16	R1.10.15	電動シャッター点検【公会堂】	横浜パシフィック管理(株)	異常なし	
17	R1.10.15	昇降機保守点検(1台)	横浜パシフィック管理(株)	異常なし	
18	R1.10.15	植栽管理(剪定・消毒)	横浜パシフィック管理(株)	雨天により次回休館日に実施	11月に実施予定

令和元年 11月 維持管理・保守点検 実施状況

No.	実施年月日	実施内容	業者名	点検結果等	対応状況
1	R1.11.11	定期清掃床面(フローリング1,052㎡)	横浜パシフィック管理(株)	異常なし	
2	R1.11.11	定期清掃床面(カーペット400㎡)	横浜パシフィック管理(株)	異常なし	
3	R1.11.11	定期清掃床面(Pタイル石材系1,343㎡)	横浜パシフィック管理(株)	異常なし	
4	R1.11.11	定期清掃床面(講堂918㎡)	横浜パシフィック管理(株)	異常なし	
5	R1.11.11	空調フィルター換気口清掃	横浜パシフィック管理(株)	異常なし	
6	R1.11.11	日常清掃(1日4H/週5日)	横浜パシフィック管理(株)	異常なし	
7	R1.11.11	機械警備	横浜パシフィック管理(株)	異常なし	
8	R1.11.11	冷暖房保守点検(冷暖切替)2機	横浜パシフィック管理(株)	異常なし	
9	R1.11.11	冷却塔管理(冷房期間中)	横浜パシフィック管理(株)	異常なし	
10	R1.11.11	空調機点検【公会堂】簡易点検	横浜パシフィック管理(株)	異常なし	
11	R1.11.11	建築物衛生管理技術者(免許)	横浜パシフィック管理(株)	異常なし	
12	R1.11.14	空気環境測定	横浜パシフィック管理(株)	異常なし	
13	R1.11.11	設備巡視点検(月1回)(電話設備電気時計)	横浜パシフィック管理(株)	異常なし	
14	R1.11.11	電気工作物保守点検(法定含)	横浜パシフィック管理(株)	異常なし	
15	R1.11.11	害虫駆除 生息調査	横浜パシフィック管理(株)	異常なし	
16	R1.11.11	昇降機保守点検(1台)	横浜パシフィック管理(株)	異常なし	
17	R1.11.11	講堂天井照明点検【公会堂】	横浜パシフィック管理(株)	異常なし	
18	R1.11.11	植栽管理(剪定・消毒)	横浜パシフィック管理(株)	異常なし	

(様式7)

19	R1.11.5	舞台照明機器保守点検 【公会堂】	(株)松村電機製 作所	・照明操作卓…LCDモニター交換時期 ・舞台照明配線器具…PINコンセント劣化 ・照明器具…ソースフォー リフレクター劣化 部品経年劣化	見積依頼
----	---------	---------------------	----------------	---	------

令和元年 12月 維持管理・保守点検 実施状況

No.	実施年月日	実施内容	業者名	点検結果等	対応状況
1	R1.12.9	定期清掃床面(Pタイル石材系1,343㎡)	横浜パシフィック管理(株)	異常なし	
2	R1.12.9	定期清掃床面(講堂918㎡)	横浜パシフィック管理(株)	異常なし	
3	R1.12.9	空調フィルター換気口清掃	横浜パシフィック管理(株)	異常なし	
4	R1.12.9	日常清掃(1日4H/週5日)	横浜パシフィック管理(株)	異常なし	
5	R1.12.9	機械警備	横浜パシフィック管理(株)	異常なし	
6	R1.12.9	建築物衛生管理技術者(免許)	横浜パシフィック管理(株)	異常なし	
7	R1.12.9	設備巡視点検(月1回)(電話設備電気時計)	横浜パシフィック管理(株)	異常なし	
8	R1.12.9	電気工作物保守点検(法定含)	横浜パシフィック管理(株)	異常なし	
9	R1.12.9	害虫防除	横浜パシフィック管理(株)	異常なし	
10	R1.12.9	害虫駆除	横浜パシフィック管理(株)	異常なし	
11	R1.12.9	自動ドア点検(2基)	横浜パシフィック管理(株)	異常なし	
12	R1.12.9	昇降機保守点検(1台)	横浜パシフィック管理(株)	異常なし	
13	R1.12.4	舞台音響設備点検【公会堂】	ヤマハサウンドシステム(株)	・ワイヤレスマイク装置(maxon) →更新推奨 ・小型ミキサ(YAMAHA/LS9) →交換推奨 ・プロセニアムスピーカー →更新推奨	見積依頼、経過観察

令和2年 1月 維持管理・保守点検 実施状況

No.	実施年月日	実施内容	業者名	点検結果等	対応状況
1	R2.1.14	定期清掃床面(Pタイル石材系1,343㎡)	横浜パシフィック管理(株)	異常なし	
2	R2.1.14	定期清掃床面(講堂918㎡)	横浜パシフィック管理(株)	異常なし	
3	R2.1.14	定期清掃フードグリスフィルター	横浜パシフィック管理(株)	異常なし	
4	R2.1.14	空調フィルター換気口清掃	横浜パシフィック管理(株)	異常なし	
5	R2.1.14	日常清掃(1日4H/週5日)	横浜パシフィック管理(株)	異常なし	
6	R2.1.14	機械警備	横浜パシフィック管理(株)	異常なし	
7	R2.1.14	建築物衛生管理技術者(免許)	横浜パシフィック管理(株)	異常なし	
8	R2.1.14	設備巡視点検(月1回)(電話設備電気時計)	横浜パシフィック管理(株)	異常なし	
9	R2.1.14	電気工作物保守点検(法定含)	横浜パシフィック管理(株)	異常なし	
10	R2.1.14	害虫駆除 生息調査	横浜パシフィック管理(株)	異常なし	
11	R2.1.14	昇降機保守点検(1台)	横浜パシフィック管理(株)	異常なし	

令和2年 2月 維持管理・保守点検 実施状況

No.	実施年月日	実施内容	業者名	点検結果等	対応状況
1	R2.2.10	定期清掃床面(Pタイル石材系1,343㎡)	横浜パシフィック管理(株)	異常なし	
2	R2.2.10	定期清掃床面(講堂918㎡)	横浜パシフィック管理(株)	異常なし	
3	R2.2.10	定期清掃窓ガラス	横浜パシフィック管理(株)	異常なし	
4	R2.2.10	空調フィルター換気口清掃	横浜パシフィック管理(株)	異常なし	
5	R2.2.10	日常清掃(1日4H/週5日)	横浜パシフィック管理(株)	異常なし	
6	R2.2.10	機械警備	横浜パシフィック管理(株)	異常なし	
7	R2.2.10	空調機点検【公会堂】簡易点検	横浜パシフィック管理(株)	異常なし	
8	R2.2.10	建築物衛生管理技術者(免許)	横浜パシフィック管理(株)	異常なし	
9	R2.2.10	設備巡視点検(月1回)(電話設備電気時計)	横浜パシフィック管理(株)	異常なし	
10	R2.2.10	電気工作物保守点検(法定含)	横浜パシフィック管理(株)	異常なし	
11	R2.2.10	害虫駆除 生息調査	横浜パシフィック管理(株)	異常なし	
12	R2.2.10	昇降機保守点検(1台)	横浜パシフィック管理(株)	異常なし	

(様式7)

13	R2.2.21	舞台吊物設備点検【公会堂】	森平舞台工業(株)	異常なし	
14	R2.2.24	舞台ピアノ保守点検【公会堂】	ヤマハミュージックリテイリング(株)	異常なし	

令和2年 3月 維持管理・保守点検 実施状況

No.	実施年月日	実施内容	業者名	点検結果等	対応状況
1	R2.3.9	定期清掃床面(カーペット 400㎡)	横浜パシフィック管理(株)	異常なし	
2	R2.3.9	定期清掃床面(Pタイル石 材系1,343㎡)	横浜パシフィック管理(株)	異常なし	
3	R2.3.9	定期清掃床面(講堂918 ㎡)	横浜パシフィック管理(株)	異常なし	
4	R2.3.9	定期清掃フードグリスフイ ルター	横浜パシフィック管理(株)	異常なし	
5	R2.3.9	定期清掃照明器具	横浜パシフィック管理(株)	異常なし	
6	R2.3.9	空調フィルター換気口清 掃	横浜パシフィック管理(株)	異常なし	
7	R2.3.9	日常清掃(1日4H/週5日)	横浜パシフィック管理(株)	異常なし	
8	R2.3.9	機械警備	横浜パシフィック管理(株)	異常なし	
9	R2.3.9	建築物衛生管理技術者 (免許)	横浜パシフィック管理(株)	異常なし	
10	R2.3.9	消防用設備点検【機器・総 合】	横浜パシフィック管理(株)	異常なし	
11	R2.3.9	設備巡視点検(月1回)(電 話設備電気時計)	横浜パシフィック管理(株)	異常なし	
12	R2.3.9	電気工作物保守点検(法 定含)	横浜パシフィック管理(株)	異常なし	

(様式7)

13	R2.3.9	害虫駆除 生息調査	横浜パシフィック管 理(株)	異常なし	
14	R2.3.9	自動ドア点検(2基)	横浜パシフィック管 理(株)	異常なし	
15	R2.3.9	昇降機保守点検(1台)	横浜パシフィック管 理(株)	異常なし	

令和元年度 委託内容一覧

No.	委託期間	委託内容	金額(円)	業者名
1	H31.4.1～ R2.3.31	西地区センター・西公会堂 電気・機械設備、衛生管理、 建物、清掃業務 ※委託内容詳細は別紙のとおり	(施設全体) 10,504,248	横浜パシフィック管理 (株)
			(地区センター) 5,222,712	
			(公会堂) 5,281,536	
2	H31.4.1～ R2.3.31	西公会堂 舞台運営管理業務	(施設全体) 6,804,000	(株)シグマコミュニケー ションズ
			(地区センター)	
			(公会堂) 6,804,000	
3	H31.4.1～ R2.3.31	西公会堂 舞台吊物設備保守点検業務	(施設全体) 369,360	森平舞台工業(株)
			(地区センター)	
			(公会堂) 369,360	
4	H31.4.1～ R2.3.31	西公会堂 舞台照明機器保守点検業務	(施設全体) 399,600	(株)松村電機製作所
			(地区センター)	
			(公会堂) 399,600	
5	H31.4.1～ R2.3.31	西公会堂 舞台音響設備保守点検業務	(施設全体) 822,528	ヤマハサウンドシステム(株)
			(地区センター)	
			(公会堂) 822,528	
6	H31.4.1～ R2.3.31	西公会堂 舞台ピアノ保守点検業務	(施設全体) 108,000	ヤマハミュージックリテイリング (株)
			(地区センター)	
			(公会堂) 108,000	
7			(施設全体) 0	
			(地区センター)	
			(公会堂)	
8			(施設全体) 0	
			(地区センター)	
			(公会堂)	
9			(施設全体) 0	
			(地区センター)	
			(公会堂)	
10			(施設全体) 0	
			(地区センター)	
			(公会堂)	

令和元年度 修繕一覧

No.	修繕年月日	修繕箇所	金額(円)	業者名
1	H31.4.8	西地区センター・西公会堂 2階機械室空調加湿器改造工事	(施設全体) 78,300	横浜パシフィック管理 (株)
			(地区センター) 38,930	
			(公会堂) 39,370	
2	H31.4.8	西地区センター・西公会堂 屋上冷却塔内給水配管交換工事	(施設全体) 42,120	横浜パシフィック管理 (株)
			(地区センター) 20,942	
			(公会堂) 21,178	
3	H31.4.8	西公会堂 舞台三ツ折り緞帳不具合補修工事	(施設全体) 37,800	森平舞台機構(株)
			(地区センター) 0	
			(公会堂) 37,800	
4	R1.5.13	西地区センター・西公会堂 前庭階段タイル剥離脱落部交換工事	(施設全体) 159,462	横浜パシフィック管理 (株)
			(地区センター) 79,284	
			(公会堂) 80,178	
5	R1.6.10	西地区センター・西公会堂 機械室内ブローベルト及びグリスアップ工事	(施設全体) 48,600	横浜パシフィック管理 (株)
			(地区センター) 24,163	
			(公会堂) 24,437	
6	R1.7.8	西地区センター・西公会堂 2階室内階段手摺補修工事	施設全体 225,720	横浜パシフィック管理 (株)
			地区センター 112,227	
			公会堂 113,493	
7	R1.7.8	西地区センター・西公会堂 裏門敷地内ガードレール撤去工事	施設全体 170,640	横浜パシフィック管理 (株)
			地区センター 84,842	
			公会堂 85,798	
8	R1.8.13	西地区センター・西公会堂 ホワイエ空調機ベアリング交換工事	施設全体 83,484	横浜パシフィック管理 (株)
			地区センター 41,509	
			公会堂 41,975	
9	R1.8.13	西地区センター・西公会堂 屋上冷却塔ファン用ベルト交換工事	施設全体 58,320	横浜パシフィック管理 (株)
			地区センター 28,996	
			公会堂 29,324	
10	R1.9.9	西地区センター・西公会堂 館内空調ロールフィルター交換工事	施設全体 315,360	横浜パシフィック管理 (株)
			地区センター 156,796	
			公会堂 158,564	

令和元年度 修繕一覧

No.	修繕年月日	修繕箇所	金額(円)	業者名
11	R1.9.20	西地区センター 2階和室エアコン修理	施設全体 15,552	ダイキン工業(株)
			地区センター 15,552	
			公会堂	
12	R1.11.11	西地区センター・西公会堂 屋上冷却塔冷却水配管ストレーナー交換工事	施設全体 41,360	横浜パシフィック管理(株)
			地区センター 20,564	
			公会堂 20,796	
13	R1.11.6	西公会堂 舞台照明設備 調光制御盤内UPS無停電電源装置交換修繕	施設全体 218,900	(株)松村電機製作所
			地区センター 0	
			公会堂 218,900	
14	R1.11.6	西公会堂 舞台照明設備 フォローピンスポット FJ-600経年部品交換修繕	施設全体 366,300	(株)松村電機製作所
			地区センター 0	
			公会堂 366,300	
15	R1.12.9	西地区センター 体育室バスケットボールゴール点検修繕	施設全体 44,000	横浜パシフィック管理(株)
			地区センター 44,000	
			公会堂 0	
16	R1.12.9	西公会堂 舞台照明設 C型20Aコンセント交換工事	施設全体 31,900	(株)松村電機製作所
			地区センター 0	
			公会堂 31,900	
17	R2.1.14	西地区センター・西公会堂 非常用発電機冷却水循環パイプ交換工事	施設全体 118,800	横浜パシフィック管理(株)
			地区センター 59,067	
			公会堂 59,733	
18	R2.2.10	西地区センター 1階機械室地区センター系統加湿器改造工事	施設全体 94,600	横浜パシフィック管理(株)
			地区センター 94,600	
			公会堂 0	
19	R2.3.4	西地区センター・西公会堂 印刷機修理	施設全体 51,898	(株)デュプロ
			地区センター 25,804	
			公会堂 26,094	
20	R2.3.9	西地区センター・西公会堂 ロビーブラインド交換工事	施設全体 176,550	(有)成岡
			地区センター 87,780	
			公会堂 88,770	
21	R2.3.9	西地区センター・西公会堂 1階機械室内空調ベルト交換工事	施設全体 20,185	横浜パシフィック管理(株)
			地区センター 10,035	
			公会堂 10,150	
22	R2.3.9	西地区センター・西公会堂 館内誘導灯改修工事	施設全体 123,640	横浜パシフィック管理(株)
			地区センター 61,473	
			公会堂 62,167	
23	R2.3.9	西地区センター・西公会堂 2階更衣室空調機撤去工事	施設全体 41,250	横浜パシフィック管理(株)
			地区センター 20,510	
			公会堂 20,740	
24	R2.3.9	西地区センター 2階和室畳替え(27帖) ※ニーズ対応費	施設全体 148,500(ニーズ対応費)	松山畳店
			地区センター 148,500(ニーズ対応費)	
			公会堂 0	
25	R2.3.9	西地区センター 2階娯楽コーナー新規エアコン取付 ※ニーズ対応費	施設全体 239,800(ニーズ対応費)	横浜パシフィック管理(株)
			地区センター 239,800(ニーズ対応費)	
			公会堂 0	

令和元年度 修繕一覧

No.	修繕年月日	修繕箇所	金額(円)	業者名
26	R2.3.9	西公会堂 講堂控室畳替え(8帖)	施設全体 44,000	松山畳店
			地区センター 0	
			公会堂 44,000	
27	R2.3.9	西公会堂 ホールワイヤレスマイク装置取替作業 工事	施設全体 110,000	ヤマハサウンドシス テム(株)
			地区センター 0	
			公会堂 110,000	
28	R2.3.9	西公会堂 舞台袖ミキサー劣化部品交換工事	施設全体 145,200	ヤマハサウンドシス テム(株)
			地区センター 0	
			公会堂 145,200	
29	R2.3.27~3.30	西地区センター・西公会堂 1階⇄2階 階段補修工事	施設全体 0	西区発注 株オキナ
			地区センター 0	
			公会堂 0	
			施設全体 2,863,941	
			地区センター 1,027,074	
			公会堂 1,836,867	
			R1予算	残
			地区センター 1,000,000	-27,074
			公会堂 1,400,000	-436,867

令和元年度 備品一覧

No.	品名	形状・その他	単価(円)	購入		廃棄		増減
				数量	年月日	数量	年月日	
1	西地区センター 気化式冷風器 ※横浜市より納品	静岡製機株 RKF-406 01-16-3	100,800 ※横浜市より納品	1	R1.5.22			増
2	西公会堂 アシストホーン1式					1	R1.7.8	減
3	西地区センター ギガアクセスVoIPルーター(wifi 用)	YAMAHA NVR510 05-03-15	47,520 ※ニーズ対応費	1	R1.7.25			増
4	西公会堂 プロジェクター	EPSON EB-960W 5-3-2019-1	124,120	1	R1.12.26			増
5	西地区センター ルームエアコン	HITACHI RAS-F28G 01-12-7	102,000 ※ニーズ対応費	1	R2.3.10			増
6								
7								
8								
9								
10								
11								
12								
13								
14								
15								
16								
17								
18								
19								
20								

(注) 当該年度予算で購入した備品、または廃棄した備品を記入してください。

令和元年度 苦情対応状況報告

No.	年月日	内 容	対 応 結 果
1	R1年6月3日	2FのEVの標示がない。足腰の弱い人はEVの使用が多い。 【ご意見箱:女性 75歳】	ご意見ありがとうございます。2階諸室(地区センター・公会堂)ご利用者に向けてエレベーター案内表示を作成しました。
2	R1年8月20日	予約状況について知りたく館を訪れたところ、対応してくれた男性が威圧的で顔をじろじろ見てきて気持ち悪かった。 【電話(本社苦情対応窓口):女性】	不快な思いをさせてしまい誠に申し訳ございません。男性職員スタッフの接客接遇につきまして改めて意識改善と接遇改善に努めてまいります。
3	R1年9月10日	学習コーナーがうるさかった。イゴと別にした方が良いのでは 【ご意見箱:男性】	ご意見ありがとうございます。館内の限られたスペースにおいて完全防音に近い環境を共有場所(学習コーナー・図書コーナー)として提供することは難しい面もあることをご理解のうえご利用願います。学習コーナー、娯楽コーナーご利用の際は互いにマナーご協力をお願いいたします。
4	R1年9月11日	健康の為に万歩計を使って毎日歩いています。この西公会堂は良く利用させてもらっていますがウォーキングチェック機器が置いていないので不自由しています。 【ご意見箱:男性】	日頃よりご利用いただきましてありがとうございます。ウォーキングポイントリーダー設置につきましては、情報セキュリティの観点から安全なネットワークを構築する必要があります。構築にあたる費用面から現時点では設置は予定しておりません。
5	R1年11月27日	体育館で大きな音楽にのせて体操をされています。図書コーナーやロビーに大音量で流れてきます。【中略】お金を払っていれば大音量でも良いとされるのであれば体育館でラップやロックを流しても良いのでしょうか？少なくとも私は演歌のような曲はとても嫌いです。気分がとても良くないです。ご検討ください。 【ご意見箱:不明】	ご意見ありがとうございます。この度はご不快な思いをさせてしまい申し訳ございません。構造の問題で扉を設置が難しい事、放送設備では、スピーカーの向きなどの問題があります。日頃より体育室の団体利用の方には音量に関しまして、ご協力をお願いしておりますが、皆様に気持ちよくご利用いただけますよう、今後の対応といたしまして、「防音カーテン」など検討中です。
6	R1年12月1日	和式トイレはいらないと思います。 【ご意見箱:不明】	ご意見ありがとうございます。設置のための予算や下水配管の関係で、洋式トイレが設置できない場所もあります。現状改修は難しい所でございます。ご理解とご協力をお願いいたします。

7	R2年1月12日	卓球の抽選についてのご提案。 現状ルール:新規に参加する人と前回の時間枠でプレイしていた人がペアになったとき、抽選に参加する必要がある。 ご提案のルール:新規に参加する人がいる場合、プレイしている人でも抽選に参加せずに次回の予約を可とする。ただし、その人はその次の回の枠では抽選に参加しなければならない。 【ご意見箱:男性 45歳】	体育室個人利用、卓球の利用方法についてご提案ありがとうございます。 また、普段よりルールに従ってご利用くださり、併せて感謝いたします。 ご提示いただいた現状のルールにつきましては、以前ご利用者の方々から「公平性が保たれていない」というご意見をいただいて変更したルールでございます。公平性の観点から、現行のルールを継続したいと考えます。 ご理解いただけますようお願いいたします。
8	R2年2月15日	いつも学習コーナーを使わせていただきありがとうございます。最近、娯楽コーナーで大きな声で長時間話す人が多く困っています。2月6日には職員の方に相談し、注意してもらいましたが、「苦情が来た」と伝えられたために苦情を言ったことがバレて、その後その人達から暴言を吐かれてしまいました。相談したことがわからないように注意をしていただけたら嬉しかったです。 【ご意見箱:不明】	この度はご不快な思いをさせてしまい申し訳ございません。娯楽コーナーをご利用されている方にお声がけをする際に配慮が至りませんでした。
9	R2年2月16日	学習コーナーを利用させて頂くことが多いのですが、娯楽コーナーから聞こえてくる大声での談笑に悩まされる日が多く困っています。学生が複数で集まり教室のように騒ぐ日もあり、学習コーナーの利用を諦めざるを得ない日もあるのが残念です。娯楽スペースには注意書きを用意してくださってありがとうございますのですが、それだけでは伝わっていない様ですので、職員の方による注意、声かけ定期的な見まわりなどもしていただけないでしょうか先日は2時間続いたので帰宅しました。 【ご意見箱:不明】	ご意見ありがとうございます。この度はご不快な思いをさせてしまい申し訳ございません。構造の問題で扉を設置が難しい事、放送設備では、スピーカーの向きなどの問題があります。日頃より体育室の団体利用の方には音量に関しまして、ご協力をお願いしておりますが、皆様に気持ちよくご利用いただけますよう、今後の対応といたしまして、「防音カーテン」など検討中です。
10	R2年2月12日	屋外の市旗、国旗を掲揚しているポールがうるさい 【西区広報 電話にて】	ご意見をいただいた当日は、風が強く旗に付属しているロープの金属部がポールに当たり音が出たと思われます。旗のロープの巻き方について極力音が出ないように見直しを行いました。
11	R2年2月27日	公会堂利用者(施設利用者)がゴミを放置している。 【西区地域振興課 電話にて】	ご意見ありがとうございます。開館前を含めて定期的な館外定期点検を行っておりますが、講堂催事状況や時間帯によっては点検が行き届かない場合があります。ご利用者には引き続きゴミの持ち帰りやマナー徹底を啓発するとともに施設周りの美化に注意してまいります。

令和元年度 サービス向上及び経費節減努力事項報告

No.	実施時期	内 容	効 果
1	毎月24日	24日(にしの日)に施設内外を中心とした美化清掃を職員実施。	清掃実施強化を実施することで、館内外の美観維持と地域美化啓発活動の一環となっています。
2	毎月発行	西区第五地区、第六地区町内自治会のご協力のもと「センター便り」の発行、回覧、自治会掲示板掲示。	定期発行により、施設のPRに繋がっています。
3	H31.4.1	西地区センター 体育室利用区分(団体利用・個人利用)の変更。	体育室団体利用の稼働率が90%以上を超えていたため、団体利用枠を50%→60%に増やして団体利用ニーズに対応しました。
4	H31.4.24	西地区センター・西公会堂 平沼小学校3年生「街たんけん」2クラス(80名)の施設見学受入	体験において地区センター受付業務体験だけでなく、公会堂講堂見学や調光室の操作体験をしてもらいました。
5	R1.5.13	西地区センター 体育室バスケットゴールネット更新。1/3面区分仕切り線の更新。	経年劣化していたバスケットゴールネットを新調しました。1/3面区切り線を改めて見やすく引き直して、利用者に分かりやすくなりました。
6	R1.5.18	西地区センター ボランティアによる料理室の包丁研ぎ実施。	料理室備品のメンテナンスに関わる経費削減と利用者が施設備品を大事に使用していただく機会作りに繋がりました。
7	R1.5.22	西地区センター 体育室に気化式冷風器設置。 ※横浜市より	冷房がない体育室での熱中症予防の対策と環境改善の一助になりました。
8	R1.5.27	西地区センター・西公会堂 西区区政推進課共催で「緑のカーテン栽培講座」実施。	全18名参加。CO2削減・夏の節電対策啓発になりました。
9	R1.5.27	西地区センター・西公会堂 浅間台小学校5年生・6年生2名の「しごと体験」受入。	体験において地区センター受付業務体験だけでなく、公会堂講堂見学や調光室の操作体験をしてもらいました。
10	R1.6.19	西地区センター・西公会堂 「まちかど花壇」実施。	全18名参加。岡野中学校、保土ヶ谷養護学校平沼分教室、ボランティアのご協力のもと実施。学校生徒同士とボランティア間で交流ができました。
11	R1.7.5	西地区センター・西公会堂 施設裏(平沼高校側)敷地内ガードレール撤去。	現状の施設裏(平沼高校側)の道路は、車両通行停めになっており車両が入りません。ガードレール自体が錆で腐食しており、裏道路においては通行する方や小学生の一時遊び場所になっていることもあり安全確保の為、撤去。

(様式12)

12	R1.7.5	西地区センター・西公会堂 岡野中学校2年生4名職場体験受入。同日 に西区役所の職場体験受入。	体験において地区センター受付業務体験だ けでなく、公会堂講堂見学や調光室の操作 体験をしてもらいました。
13	R1.7.25	西地区センター 2階娯楽コーナー用の机3台を更新。	娯楽コーナー利用者より、机が新しく且つ幅 が広くなり使い易くなったとお声がありまし た。
14	R1.7.27	西地区センター・西公会堂 1階ショーウィンドウに季節ものを展示開 始。	シーズンにあった展示を行い来館者をお迎 えしています。開館時間前までショーケース 前のベンチでお待ちいただくことも多く、「季 節を感じられる展示」で良いとお声をいた だきました。
15	R1.7.28	西地区センター 酷暑に伴い、西日が強くあたる2階廊下(小 会議室～和室)に日よけとしてブルーシート を設置。	酷暑における、冷房消費電力軽減と熱中症 予防として効果がありました。
16	R1.8.1	西地区センター 和室設置の掃除機2台故障。職員が安全確 認のもと修理補修実施。	修繕に関わる経費削減に繋がりました。
17	R1.10.6	西公会堂 西区文化協会主催「西区芸能祭」にて高校 生大学生ボランティア5名受入。	舞台機構や技術に興味を持つ青少年の体 験勉強の場として、また学生と利用者との交 流の場を持つことができました。
18	R1.11.1	西地区センター・西公会堂 館内無料Wi-Fiサービス利用開始。 利用範囲は1階地区センターロビーから公 会堂ホワイエまで	施設内で快適にご利用いただける環境作り と若年層の利用増に寄与しました。
19	R1.11.9	西地区センター 西地区センターまつり内にて、リサイクル図 書譲渡コーナー設置。	除籍図書のリサイクルリユース利用の一助 になりました。
20	R1.12.9	西地区センター・西公会堂 西地区センター入口、公会堂入口に各1台 計2台の防犯カメラ設置。	施設のさらなる安全・安心に繋がり犯罪抑 止になりました。
21	R1.12.9	西地区センター 卓球ボールキャッチャー5本→6本に増。 ヨガマット更新。	ご利用者からのご要望に応えました。
22	R1.12.12	西地区センター・西公会堂 神奈川学園 職場体験中学2年生2名受 入。	体験において地区センター受付業務体験だ けでなく、当日開催した自主事業(料理講 座)にも参加いただき参加者との交流がで きました。
23	R1.12.23	西地区センター 図書貸出返却受付窓口に荷物置台設置。	大量の図書を貸出、返却されるご利用者よ り荷物置きがあると便利とお声をいただき ました。
24	R2.2.1	西地区センター 図書貸出返却案内版を更新。	古く色褪せていた案内板が新しくなり清潔感 の向上と利用者に分かりやすくなりました。

(様式12)

25	R2.2.10	西地区センター ヨガマット10枚更新。 学習コーナー机 4台更新。	ご利用者からのご要望に応えました。
26	R2.2.1	西地区センター 利用団体専用貸出ロッカー2台→3台に増。 併せて既存貸出ロッカーを含めて転倒防止 突っ張り棒を設置。	利用団体より貸出ロッカーを増やしてほしい とのご要望があり応えました。
27	R2.3.9	西地区センター 和室1号(12畳)、和室2号(8畳)畳替え	平成29年3月に畳替えを実施しましたが、稼働が高く畳の摩耗と汚れ等が目立ってきたため交換を実施しました。
28	R2.3.9	西地区センター 2階娯楽コーナーにエアコン新規取付。	夏場において、2階娯楽コーナー及び廊下は西日が強く当たり非常に熱を帯びます。既存空調の流れでは限度があるため、新規にエアコンを取付設置。夏場での快適性と熱中症予防に繋がります。
29	R2.3.9	西地区センター 体育室シャワーカーテン(男女)更新 料理室下足箱用マット設置	定期的に更新することで清潔感向上と美観に繋がります。
30	R2.3.9	西地区センター 1階プレイルームおもちゃ新規購入 ※木製ブロックパズル、プラレール	ご利用者からのご要望に応えました。
31	R2.3.20	西公会堂 講堂控室内の和室(8畳)畳替え	畳の摩耗と汚れが目立ってきたので畳替えを実施しました。
32	R2.3.20	西地区センター・西公会堂 2階男性女性トイレ扉塗り替え。 講堂男性女性トイレ扉塗り替え。	扉の汚損と欠損等が目立っていたため塗り替えを実施。職員が塗り替えを行ったため修繕費削減に繋がりました。
33	R2.3.27~3.28	西地区センター・西公会堂 1階⇄2階の階段部、踊り場の亀裂等の改修 ※西区予算	1階⇄2階の階段部、踊り場の亀裂等が一新され清潔感向上と美観向上になりました。

令和元年度 「西公会堂」 収支予算書兼決算書

収入の部

(税込、単位：円)

科目	当初予算額 (A)	補正額 (B)	予算現額 (C=A+B)	決算額 (D)	差引 (C-D)	達成度	説明
指定管理料	35,372,000		35,372,000	35,372,000	0	100.0%	横浜市より
利用料金収入	10,300,000		10,300,000	9,184,102	1,115,898	89.2%	
自主事業（指定管理料充当の自主事業）収入			0		0		
自主事業収入	0		0	0	0		
横浜市費用負担	0		0	766,000	△ 766,000		新型コロナウイルス感染症に関する横浜市の費用負担分
雑入	0	0	0	0	0	#DIV/0!	
印刷代	0		0	0	0	#DIV/0!	
自動販売機手数料	0		0	0	0		
駐車場利用料金収入	0		0	0	0		
その他（ ）	0		0	0	0		
収入合計	45,672,000	0	45,672,000	45,322,102	349,898	99.2%	

支出の部

科目	当初予算額 (A)	補正額 (B)	予算現額 (C=A+B)	決算額 (D)	差引 (C-D)	達成度	説明
人件費	13,990,000	0	13,990,000	14,813,381	△ 823,381	105.9%	
給与・賃金	12,290,000		12,290,000	13,186,797	△ 896,797	107.3%	
社会保険料	1,270,000		1,270,000	1,164,170	105,830	91.7%	
通勤手当	420,000		420,000	456,414	△ 36,414	108.7%	
健康診断費	10,000		10,000	6,000	4,000	60.0%	
勤労者福祉共済掛金	0		0	0	0		
退職給付引当金繰入額	0		0	0	0		
事務費	1,456,000	0	1,456,000	1,693,571	△ 237,571	116.3%	
旅費	3,000		3,000	2,230	770	74.3%	
消耗品費	640,000		640,000	937,509	△ 297,509	146.5%	
会議贈い費	5,000		5,000	5,532	△ 532	110.6%	
印刷製本費	0		0	0	0	#DIV/0!	
通信費	240,000		240,000	239,646	354	99.9%	
使用料及び賃借料	100,000	0	100,000	92,939	7,061	92.9%	
横浜市への支払分	0		0	92,939	△ 92,939	#DIV/0!	
その他	100,000		100,000	0	100,000	0.0%	
備品購入費	150,000		150,000	124,120	25,880	82.7%	
図書購入費	0		0	0	0		
施設賠償責任保険	170,000		170,000	147,924	22,076	87.0%	
職員等研修費	30,000		30,000	5,028	24,972	16.8%	
振込手数料	12,000		12,000	11,126	874	92.7%	
リース料	105,000		105,000	124,507	△ 19,507	118.6%	
手数料	1,000		1,000	496	504	49.6%	
地域協力費	0		0	2,514	△ 2,514	#DIV/0!	
事業費	0	0	0	0	0	#DIV/0!	
自主事業（指定管理料充当の自主事業）費			0		0		
自主事業費			0		0		
管理費	24,891,000	0	24,891,000	25,498,879	△ 607,879	102.4%	
光熱水費	9,160,000	0	9,160,000	9,321,769	△ 161,769	101.8%	
電気料金	5,727,000		5,727,000	5,977,289	△ 250,289	104.4%	
ガス料金	2,106,000		2,106,000	2,123,530	△ 17,530	100.8%	
水道料金	1,327,000		1,327,000	1,220,950	106,050	92.0%	
清掃費	2,282,600		2,282,600	2,281,994	606	100.0%	
修繕費	1,400,000		1,400,000	1,836,867	△ 436,867	131.2%	
機械警備費	145,200		145,200	144,690	510	99.6%	
設備保全費	11,903,200	0	11,903,200	11,913,559	△ 10,359	100.1%	
空調衛生設備保守	1,629,700		1,629,700	1,642,830	△ 13,130	100.8%	
消防設備保守	211,000		211,000	210,422	578	99.7%	
電気設備保守	500,000		500,000	499,621	379	99.9%	
害虫駆除清掃保守	101,800		101,800	100,849	951	99.1%	
駐車場設備保全費	0		0	0	0	#DIV/0!	
その他保全費	9,460,700		9,460,700	9,459,837	863	100.0%	
共益費	0		0	0	0	#DIV/0!	
公租公課	1,740,000	0	1,740,000	1,302,799	437,201	74.9%	
事業所税	0		0	0	0		
消費税	1,730,000		1,730,000	1,299,782	430,218	75.1%	
印紙税	10,000		10,000	3,017	6,983	30.2%	
その他（ ）	0		0	0	0		
事務経費（計算根拠を説明欄に記載）	3,595,000	0	3,595,000	3,118,887	476,113	86.8%	
本部分	3,595,000		3,595,000	3,118,887	476,113	86.8%	
当該施設分	0		0	0	0		
二一ス対応費	0	0	0	0	0	0	対象外
支出合計	45,672,000	0	45,672,000	46,427,517	△ 755,517	101.7%	
差引	0	0	0	△ 1,105,415	1,105,415		

自主事業費収入	0	0	0	0	0		
自主事業費支出	0	0	0	0	0		
自主事業収支	0	0	0	0	0		
管理許可・目的外使用許可収入	0	0	0	0	0		
管理許可・目的外使用許可支出	0	0	0	92,939	△ 92,939		
管理許可・目的外使用許可収支	0	0	0	△ 92,939	92,939		

平成 31 年度 西地区センター・西公会堂 自己評価表

目標設定 の視点	計画内容及び運営目標	計画内容及び運営目標 に対する実績	今後の取組 (改善計画)	自己 評価
利用者 サービス	<p>公の施設としての管理</p> <p>①仕組みの公平性</p> <ul style="list-style-type: none"> ・ 公平公正な利用案内や利用方法の策定 ・ 公平公正な運用の徹底 ・ 利用者ニーズを把握し、運営ルールに反映 ・ センター委員会、利用者会議で運用を決定 <p>②情報提供および方法の公平性</p> <ul style="list-style-type: none"> ・ 施設利用ガイド作成・配布 ・ 西区区報や館内、近隣自治会、学校、関連施設 回覧板での情報提供・拡大 <p>③接遇の公平性</p> <ul style="list-style-type: none"> ・ 接遇マニュアル、業務マニュアルの改訂 ・ 研修の実施（接遇、人権、見られ公務員研修等） ・ スタッフ会議での問題点抽出と意識統一 ・ ホスピタリティ精神を第一の行動規範の徹底 <p>利用料金の設定について</p> <ul style="list-style-type: none"> ・ 地区センター当日 1 時間貸出を継続 ・ 地区センター午後②特別サービス券の発行継続 <p>利用者ニーズの把握と運営への反映</p> <ul style="list-style-type: none"> ・ 地域住民モニタリング →地区センター・公会堂利用者アンケート実施 	<p>①</p> <ul style="list-style-type: none"> ・ 利用案内・利用者意見を基に公平公正運営を実施 ご利用者のご意見を職員内で共有・検討を実施 <p>②</p> <ul style="list-style-type: none"> ・ 施設利用案内を受付窓口、HP にて公開 ・ 西区広報、第五地区・第六地区自治会、平沼小 学校、岡野中学校等、ケアプラザ等へ情報提供 <p>③</p> <ul style="list-style-type: none"> ・ R1/6 月 業務マニュアル改定 ・ R1/6 月 個人情報保護研修実施 ・ 月 1 回休館日開催 課題・施策共有を実施 ・ 行動規範記載のカードを常時携帯し周知徹底 ・ 利用時間延長・突発利用者で活用 ・ 延 68 の団体がサービス券で部屋を利用 ・ 地区センター R1/5 月～R1/6 月にアンケート実施 	<p>①</p> <ul style="list-style-type: none"> ・ 継続して取り組み、利用者ニーズを反映 <p>②</p> <ul style="list-style-type: none"> ・ 継続運用 ・ 継続運用しさらなる広報拡大を図る <p>③</p> <ul style="list-style-type: none"> ・ 業務接遇マニュアルの内容随時見直し改訂 ・ サービスの均一向上を目指して開催継続 ・ サービスの均一向上を目指して開催継続 ・ サービスの均一向上を目指して継続 ・ 利用促進に向けて継続運用 ・ 利用促進に向けて継続運用 ・ アンケート内容を見直し、より多くの利用者ご 	B

《自己評価》

- A：計画、目標を上回って実施
- B：計画、目標を保持して実施
- C：計画、目標を下回って実施

平成 31 年度 西地区センター・西公会堂 自己評価表

目標設定 の視点	計画内容及び運営目標	計画内容及び運営目標 に対する実績	今後の取組 (改善計画)	自己 評価
	<p style="text-align: center;">回収率 87%</p> <ul style="list-style-type: none"> ・利用者懇談会開催 → 平成 31 年度 2 回実施 ・センター委員会開催 → 平成 31 年度 2 回実施 	<p>318 枚配布 273 枚回収 回収率：85.8%</p> <p>公会堂 R1/5 月～R1/6 月にアンケート実施</p> <p>99 枚配布 99 枚回収 回収率：100%</p> <ul style="list-style-type: none"> ・第 1 回 R1/9/19 開催。第 2 回 R2/3/5 予定も臨時 休館延長で未開催。 ・第 1 回 R1/6/12 開催。第 2 回 R2/3 月書面開催。 	<p>意見を吸収し、運営に取り込めるよう推進。</p> <ul style="list-style-type: none"> ・継続実施。 ・継続実施。 	
業務運営	<p>本市重要施策に対する取組</p> <p>① 情報公開規程</p> <ul style="list-style-type: none"> ・『横浜市の有する情報の公開に関する条例』の趣旨に則り、「情報公開規程」を公開。 <p>② R+R 活動</p> <ul style="list-style-type: none"> ・リデュース…ルート回収参加、緑のカーテン、冷暖房の設定温度調整や時間短縮、節水 ・リユース…リユース文庫、雨水の植栽水遣り ・リサイクル…小型家電回収BOXの設置 ・リアクト …おもちゃ病院など、エコ関連の自主事業開催 <p>③ 市内中小企業優先発注</p> <p style="text-align: center;">施設設備修繕案件を市内区内業者に発注</p>	<p>① 「横浜市西地区センター・西公会堂 情報公開規程」作成済。当規程に則り情報公開（情報開示請求実績なし）</p> <p>②</p> <ul style="list-style-type: none"> ・ルート回収参加、緑のカーテン実施、冷暖房の設定温度調整や時間短縮運転実施中 ・リユース文庫書棚設置中。雨水の水遣り実施。 ・小型家電回収、インカートリッジ回収 BOX 設置中 ・「おもちゃの病院」「DIY」「食品ロス削減とエコ料理」等開催 <p>③</p> <p style="text-align: center;">設備修繕案件 29 件内 市内区内業者 21 件発注。</p>	<p>① 情報開示請求があれば、当規程に則り情報公開をするものとする</p> <p>②</p> <ul style="list-style-type: none"> ・R+R活動向上に向け、継続 ・R+R活動向上に向け、継続 ・R+R活動向上に向け、継続 ・R+R活動向上に向け、継続 <p>③ 継続実施</p>	B

《自己評価》

A：計画、目標を上回って実施

B：計画、目標を保持して実施

C：計画、目標を下回って実施

平成 31 年度 西地区センター・西公会堂 自己評価表

目標設定 の視点	計画内容及び運営目標	計画内容及び運営目標 に対する実績	今後の取組 (改善計画)	自己 評価
	<p>④その他</p> <ul style="list-style-type: none"> ・図書コーナーの活性化における図書書架増 設置理念を実現する運営内容 <p>① 地域団体連携による地域活性化事業の開催</p> <ul style="list-style-type: none"> ・第五地区納涼祭+子ども祭り合同開催 ・センター祭り開催 第五地区クリスマスイベント共催 ・パークサイト[®]岡野カフェ <p>② 次世代地域リーダー発掘事業開催</p> <ul style="list-style-type: none"> ・西区芸能文化祭ボランティア ・舞台機構体験 <p>利用促進策</p> <p>① 広報取組</p> <ul style="list-style-type: none"> ・SNSの活用展開 <p>② サービス向上</p> <ul style="list-style-type: none"> ・無料WI-FIサービスの導入 <p>利用料金の設定について</p> <p>① 地区センター開館時間延長</p> <p>H31年度利用者アンケート意向調査実施</p> <p>自主事業計画</p> <p>① 子育て応援事業：5事業</p> <p>② 子ども育成事業：11事業</p>	<p>④</p> <ul style="list-style-type: none"> ・毎月の新着図書を20冊目安に配架。書架内旧図 書の除籍整理（300冊）実施。 <p>①</p> <ul style="list-style-type: none"> ・R1/7/20 第五地区納涼祭+子ども祭り開催。 ・R1/11/9 センター祭り開催。R1/12/21 岡野桁下クリスマス ブラス参加。パークサイト[®]岡野カフェ毎月第4日曜開催。 <p>②</p> <ul style="list-style-type: none"> ・R1/10/6 西区芸能祭に高校生大学生ボラ5名受入 ・舞台機構体験会→臨時休館の為中止 <p>①</p> <ul style="list-style-type: none"> ・HP、ツイッター継続運用。 <p>②</p> <ul style="list-style-type: none"> ・R1/11月より導入。 <p>①</p> <ul style="list-style-type: none"> ・H28～30年まで利用者賛同が無い為、アンケー ト設問自体を検討→質問項目掲載無しと決定。 <p>① 「赤ちゃんの脳育遊び」等 5事業27回開催</p> <p>② 「子ども囲碁教室」等 8事業8回開催</p>	<p>④</p> <p>継続実施</p> <p>①</p> <ul style="list-style-type: none"> ・地域連携事業のさらなる継続拡大を図る。 <p>②</p> <ul style="list-style-type: none"> ・引き続いて学生世代（小中高大）を取り込んだ 事業展開を図る。 <p>①</p> <ul style="list-style-type: none"> ・継続実施。 <p>②</p> <ul style="list-style-type: none"> ・継続実施 <p>①</p> <ul style="list-style-type: none"> ・利用者意向ではない為、今期は実施見送り。 <p>・好評事業は継続し、新たに新規事業実施。</p> <p>・好評事業は継続し、新たに新規事業実施。</p>	

《自己評価》

A：計画、目標を上回って実施

B：計画、目標を保持して実施

C：計画、目標を下回って実施

平成 31 年度 西地区センター・西公会堂 自己評価表

目標設定 の視点	計画内容及び運営目標	計画内容及び運営目標 に対する実績	今後の取組 (改善計画)	自己 評価
	③ 社会人や男性の参加促進事業：12 事業 ④ 料理室利用促進事業：11 事業	③ 「シルバーアクセサリー作り」等 5 事業 5 回開催 ④ 「本格味噌作り」等 10 事業 13 回開催	・好評事業は継続し、新たに新規事業実施。 ・好評事業は継続し、新たに新規事業実施。	
職員育成	管理運営に必要な組織・人員体制 ① 館長 1 名・副館長 3 名・職員 2 名 ② センタースタッフ常時 2 名・公会堂スタッフ 常時 1 名、舞台スタッフ常時 1 名・美化スタッフ 1 名/日 個人情報保護などの体制と研修計画 ① 個人情報保護研修、内部監査の実施 ② 接客・接遇のプロとしての行動の習得・向上 ・スタッフミーティング実施数：10 回 ・研修実施数：4 回 (リカレント研修・個人情報保護研修、人権研修、 市民利用施設における利用許可 (ハイトステーション)) ③ 社内セルフモニタリングシステム (ASSMS) 実施。	① 館長 1 名・副館長 3 名・職員 2 名 ② センター常時 2 名・公会堂常時 1 名 舞台スタッフ常時 1 名・美化スタッフ 1 名/日 ① 個人情報保護マネジメントシステム更新に伴い実施 R1/12 月に内部監査及びテスト実施。 ② ・スタッフミーティング実施 10 回実施 ・個人情報保護研修 (R1/6/10) 実施。ハイトステーション研 修 (R1/12/9) 実施。接遇ロールプレイ研修 (R2/1/14) 実施。人権研修 (R2/2/10) 実施。 ③ R1/7 月実施。	① 継続体制にて運用 ② 継続体制にて運用。センター・公会堂とも世代交 代を見据えた組織体制作りを検討。 ① 継続実施 ② ・スタッフミーティング開催し、運用課題抽出と 改善を図る。 ・継続実施 ② 継続実施	B

《自己評価》

- A：計画、目標を上回って実施
- B：計画、目標を保持して実施
- C：計画、目標を下回って実施

平成 31 年度 西地区センター・西公会堂 自己評価表

目標設定 の視点	計画内容及び運営目標	計画内容及び運営目標 に対する実績	今後の取組 (改善計画)	自己 評価
財務	収入計画の考え方 ① 稼働率目標値 ・ H31 年度：西地区センター 71.0% ・ H31 年度：西公会堂 68.0% ② 利用料金目標値 ・ H31 年度：西地区センター 4,280,000 円 ・ H31 年度：西公会堂 10,300,000 円 増収策 ① 地域活性化につながる取り組みによる増収 ・ センターまつり等のイベント開催時に、有料で 地元企業の PR スペースを募集	① H31 年度実績 ・ 西地区センター 72.4% (達成率 102%) ・ 西公会堂 75.3% (達成率 111%) ② H31 年度実績 ・ 西地区センター 3,851,920 円 (達成率 90.0%) ・ 西公会堂 9,183,526 円 (達成率 89.2%) ① ・ H31 年度実績なし	① 継続実施 ② 3/3 からの新型コロナウイルス感染防止臨時 休館によりひと月分の利用料減。 ① ・ 広報周知及び広告掲載地元企業をリサーチのう え公募。	B
その他				
利用者等 の意見	<利用者等の意見の把握方法> ① ご意見箱 ② 利用者アンケート ③ 利用者会議 (懇親会) ④ 地区センター委員会	<利用者等から寄せられた意見・要望>	<意見・要望に対する対応>	

《自己評価》

- A：計画、目標を上回って実施
- B：計画、目標を保持して実施
- C：計画、目標を下回って実施

2019年度西公会堂利用者アンケート実施報告

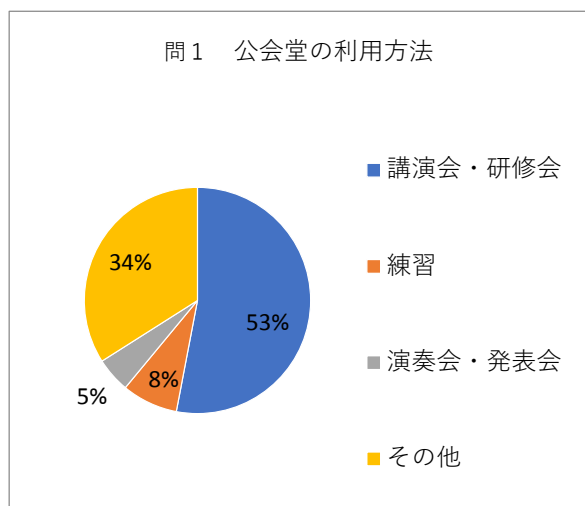
《2019年6月に西公会堂利用者の皆様にご協力いただいたものです。》

アンケート配布数と回収数

配布数 ⇒ 99 回収数 ⇒ 99 回収率 ⇒ 100%

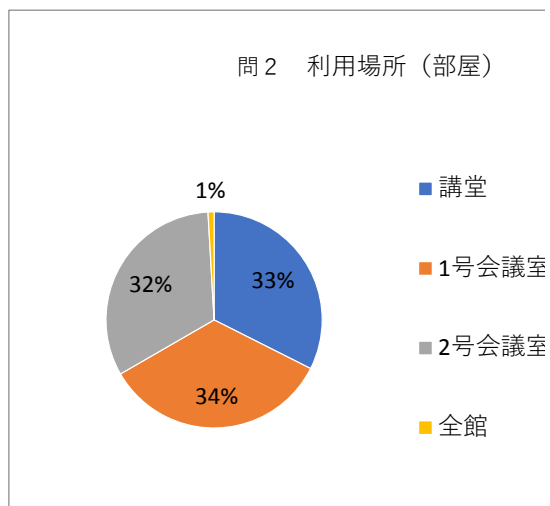
問1 公会堂の利用方法

		回答数	構成比
1	講演会・研修会	53	53.0%
2	練習	8	8.0%
3	演奏会・発表会	5	5.0%
4	その他	34	34.0%



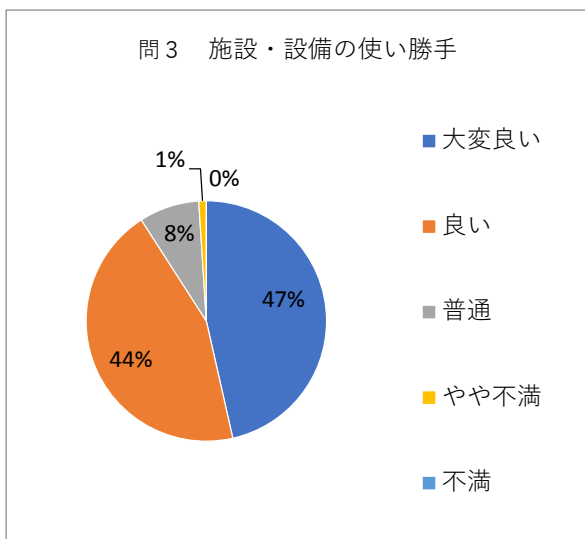
問2 利用場所（部屋）

		回答数	構成比
1	講堂	36	32.4%
2	1号会議室	38	34.2%
3	2号会議室	36	32.4%
4	全館	1	0.9%



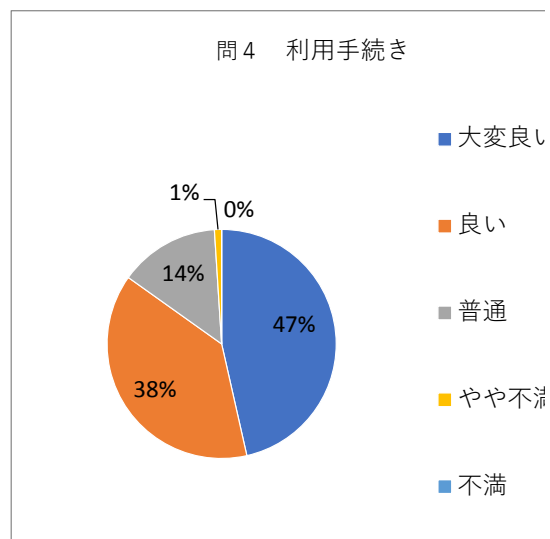
問3 施設・設備の使い勝手

		回答数	構成比
1	大変良い	46	46.5%
2	良い	44	44.4%
3	普通	8	8.1%
4	やや不満	1	1.0%
5	不満	0	0.0%



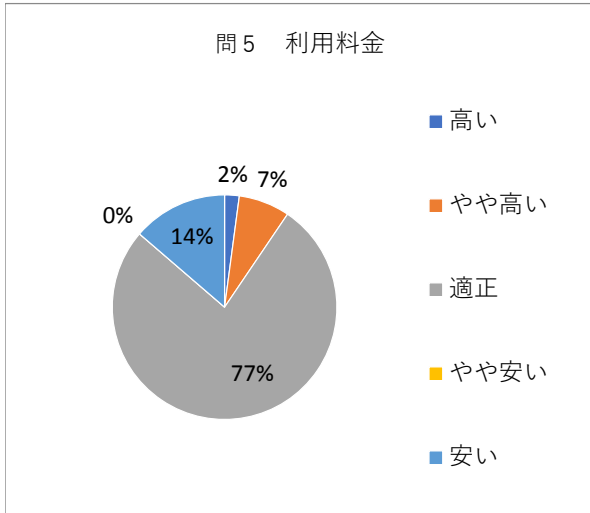
問4 利用手続き

		回答数	構成比
1	大変良い	46	46.5%
2	良い	38	38.4%
3	普通	14	14.1%
4	やや不満	1	1.0%
5	不満	0	0.0%



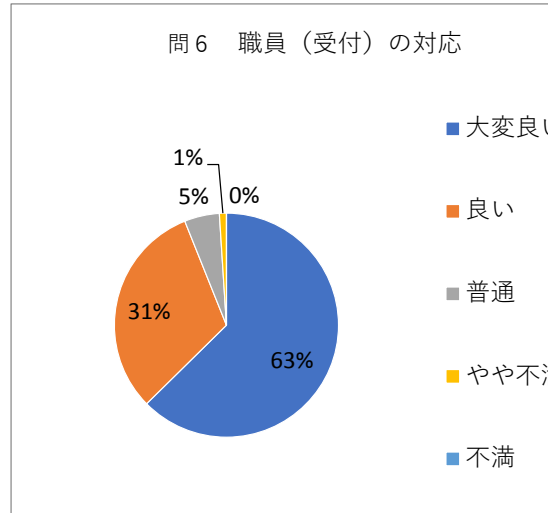
問5 利用料金

		回答数	構成比
1	高い	2	2.1%
2	やや高い	7	7.4%
3	適正	73	76.8%
4	やや安い	0	0.0%
5	安い	13	13.7%



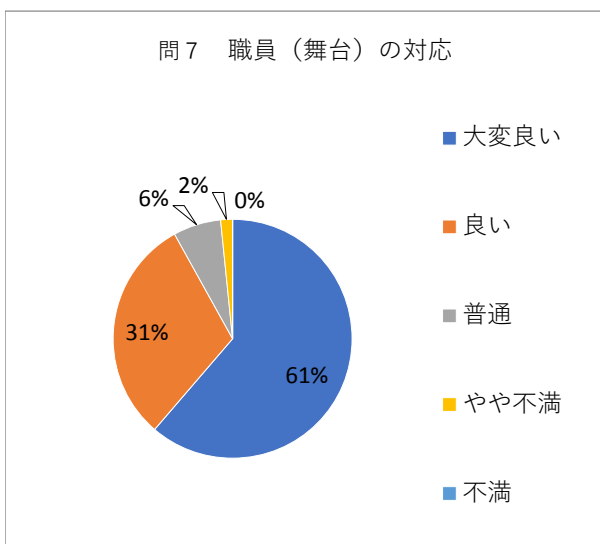
問6 職員（受付）の対応

		回答数	構成比
1	大変良い	62	62.6%
2	良い	31	31.3%
3	普通	5	5.1%
4	やや不満	1	1.0%
5	不満	0	0.0%



問7 職員（舞台）の対応

		回答数	構成比
1	大変良い	38	61.3%
2	良い	19	30.6%
3	普通	4	6.4%
4	やや不満	1	1.6%
5	不満	0	0.0%



問3 施設・設備の使い勝手

ご意見		回答
講 堂	打ち合わせ通り準備しておいていただき おりますし、早目早目の対応でとても利用 しやすいです	
	空調が細かく調整できると良い	2019年度にESCO事業内での改修が見込まれています
会 議 室	1号室のホワイトボード3枚、マグネットも 使えて、助かっている。 使い勝手もよい	両開きの内側もホワイトボードに改修しました
	トイレの個室（女子トイレ洋式）を増やし て欲しい	スペースの関係もあって、これが精いっぱい の状況です ご理解のほど、よろしくお願いたします
	初めての利用でしたが、受付の方の対応も わかり易くて良かったです	ありがとうございます。これからも研鑽に 励んでまいります

問4 利用手続きの方法

ご意見		回答
講 堂	説明も分かりやすく、手続きもスムーズに 出来、大変良いと思います	
会 議 室	公平・公正に運営されている時間を決めて の抽選順の抽選方式も良い	公会堂設立時からの方法を変えずに行って おります

問5 利用料金について

ご意見	
会 議 室	様々な施設を利用していますが、最も適正 と思っています
	機材の金額が少々高いように感じました
	適正料金で会の運営が円滑に行えています

問6 職員(受付)の対応について

ご意見	
講 堂 ・ 会 議 室	毎回態度も言葉づかいも良く、大変すば らしいと思います
	親切で感じが良く、好感が持てる
	こちらの連絡不足で、会員が早めに部屋 に入ってしまったが、ご厚意で許していただき ました 大変申し訳ありませんでした。今後は十分 気を付けます

問7 職員(舞台)の対応について

講 堂	ご意見
	搬入口も早目に開けてくれて大変よかったです。
	説明や対応が優しく、親切で、気持ちよくやって下さった

問8 管理運営全般について

	ご意見	回答
講 堂 ・ 会 議 室	施設運営に関わる職員の方々の気持ち、接客姿勢が好感が持てる、ありがとう	
	良かったです。	
	親しみやすい	
	空調が弱い気がします	貴重なご意見ありがとうございます。この建物は、設立から35年を迎えておりますが、来年度の事業の中で空調の改修が期待できるかもしれません。
	いつも細かく対応していただき感謝いたします。	
	いつでも親切に丁寧にご対応いただき、どこの施設よりも快適に利用させていただき感謝いたします。今後もよろしく願います。	

令和元年度 「西地区センター」 収支予算書兼決算書

収入の部

(税込、単位：円)

科目	当初予算額 (A)	補正額 (B)	予算現額 (C=A+B)	決算額 (D)	差引 (C-D)	達成度	説明
指定管理料	39,321,000		39,321,000	39,321,000	0	100.0%	横浜市より
利用料金収入	4,280,000		4,280,000	3,863,020	416,980	90.3%	
自主事業（指定管理料充当の自主事業）収入	610,400		610,400	384,100	226,300	62.9%	
自主事業収入	0		0	0	0		
横浜市費用負担	0		0	256,000	△ 256,000		新型コロナウイルス感染症に関する横浜市の費用負担分
雑入	2,360,000	0	2,360,000	1,859,461	500,539	78.8%	
印刷代	130,000		130,000	94,800	35,200	72.9%	
自動販売機手数料	2,000,000		2,000,000	1,699,469	300,531	85.0%	
駐車場利用料収入			0		0		
その他（ ）	230,000		230,000	65,192	164,808	28.3%	
収入合計	46,571,400	0	46,571,400	45,683,581	887,819	98.1%	

支出の部

科目	当初予算額 (A)	補正額 (B)	予算現額 (C=A+B)	決算額 (D)	差引 (C-D)	達成度	説明
人件費	22,642,000	0	22,642,000	20,155,570	2,486,430	89.0%	
給与・賃金	19,756,000		19,756,000	18,022,197	1,733,803	91.2%	
社会保険料	2,076,000		2,076,000	1,607,663	468,337	77.4%	
通勤手当	800,000		800,000	516,710	283,290	64.6%	
健康診断費	10,000		10,000	9,000	1,000	90.0%	
勤労者福祉共済掛金			0	0	0		
退職給付引当金繰入額	0		0	0	0		
事務費	1,585,000	0	1,585,000	1,601,039	△ 16,039	101.0%	
旅費	3,000		3,000	2,202	798	73.4%	
消耗品費	500,000		500,000	836,387	△ 336,387	167.3%	
会議贈い費	10,000		10,000	8,228	1,772	82.3%	
印刷製本費	0		0	0	0	#DIV/0!	
通信費	240,000		240,000	268,984	△ 28,984	112.1%	
使用料及び賃借料	200,000	0	200,000	132,237	67,763	66.1%	
横浜市への支払分	100,000		100,000	132,237	△ 32,237	132.2%	行政財産目的外使用料
その他	100,000		100,000	100,000	0	0.0%	
備品購入費	100,000		100,000	0	100,000	0.0%	
図書購入費	0		0	0	0	#DIV/0!	ニーズ対応費に含む
施設賠償責任保険	170,000		170,000	146,276	23,724	86.0%	
職員等研修費	30,000		30,000	4,972	25,028	16.6%	
振込手数料	11,000		11,000	13,088	△ 2,088	119.0%	
リース料	305,000		305,000	185,685	119,315	60.9%	
手数料	1,000		1,000	494	506	49.4%	
地域協力費	15,000		15,000	2,486	12,514	16.6%	
事業費	766,900	0	766,900	611,326	155,574	79.7%	
自主事業（指定管理料充当の自主事業）費	766,900		766,900	611,326	155,574	79.7%	
自主事業費	0		0	0	0		
管理費	15,166,600	0	15,166,600	15,345,759	△ 179,159	101.2%	
光熱水費	9,050,000	0	9,050,000	9,217,921	△ 167,921	101.9%	
電気料金	5,662,000		5,662,000	5,910,705	△ 248,705	104.4%	
ガス料金	2,080,000		2,080,000	2,099,870	△ 19,870	101.0%	
水道料金	1,308,000		1,308,000	1,207,346	100,654	92.3%	
清掃費	2,257,000		2,257,000	2,256,568	432	100.0%	
修繕費	1,000,000		1,000,000	1,027,074	△ 27,074	102.7%	
機械警備費	143,400		143,400	143,070	330	99.8%	
設備保全費	2,716,200	0	2,716,200	2,701,126	15,074	99.4%	
空調衛生設備保守	1,301,400		1,301,400	1,287,990	13,410	99.0%	
消防設備保守	207,900		207,900	208,078	△ 178	100.1%	
電気設備保守	495,000		495,000	494,036	964	99.8%	
害虫駆除清掃保守	100,200		100,200	99,711	489	99.5%	
駐車場設備保全費	0		0	0	0	#DIV/0!	
その他保全費	611,700		611,700	611,311	389	99.9%	
共益費			0	0	0	#DIV/0!	
公租公課	1,830,000	0	1,830,000	1,763,754	66,246	96.4%	
事業所税	0		0	0	0		
消費税	1,830,000		1,830,000	1,760,861	69,139	96.2%	
印紙税	0		0	2,893	△ 2,893		
その他（ ）	0		0	0	0		
事務経費（計算根拠を説明欄に記載）	3,153,900	0	3,153,900	3,179,930	△ 26,030	100.8%	
本部分	3,153,900		3,153,900	3,179,930	△ 26,030	100.8%	
当該施設分	0		0	0	0		
ニーズ対応費	1,427,000	0	1,427,000	1,447,774	△ 20,774	101.5%	
支出合計	46,571,400	0	46,571,400	44,105,152	2,466,248	94.7%	
差引	0	0	0	1,578,429	△ 1,578,429		
自主事業費収入	0	0	0	0	0		
自主事業費支出	0	0	0	0	0		
自主事業収支	0	0	0	0	0		
管理許可・目的外使用許可収入	2,000,000		2,000,000	1,699,469	300,531		
管理許可・目的外使用許可支出	100,000		100,000	132,237	△ 32,237		
管理許可・目的外使用許可収支	1,900,000		1,900,000	1,567,232	332,768		

平成31年度 利用料金収入実績

	部屋利用料A (円)	キャンセル料B (円)	領収金額合計 ①=A+B (円)	収入目標額② (円)	達成率①/② (%)	前年同月収入額 ③ (円)	前年同月比 ①/③ (%)
4月	334,560	9,100	343,660	340,000	101.08	309,130	111.2%
5月	317,170	7,830	325,000	340,000	95.59	302,480	107.4%
6月	342,330	5,990	348,320	370,000	94.14	314,570	110.7%
7月	346,740	9,000	355,740	380,000	93.62	348,970	101.9%
8月	357,980	9,630	367,610	340,000	108.12	330,300	111.3%
9月	364,910	8,040	372,950	350,000	106.56	343,120	108.7%
10月	329,620	12,270	341,890	380,000	89.97	348,630	98.1%
11月	343,630	5,370	349,000	360,000	96.94	309,530	112.8%
12月	337,160	6,900	344,060	340,000	101.19	291,710	117.9%
1月	322,230	9,330	331,560	340,000	97.52	308,280	107.6%
2月	337,400	24,830	362,230	350,000	103.49	333,880	108.5%
3月	16,770	4,230	21,000	390,000	5.38	352,050	6.0%
合計	3,750,500	112,520	3,863,020	4,280,000	90.26	3,892,650	99.2%

※10月 … 台風19号20団体キャンセル 10月12日、13日 1.5日休館

※ 3月 … 新型コロナウイルス感染予防 臨時休館 3月3日～

【説明】

部屋利用料+キャンセル料=領収金額合計

- * 部屋利用料…部屋の利用に対する收受金額
- * キャンセル料…キャンセルに対する收受金額

平成31年度 利用料金収入実績

	部屋利用料A (円)	キャンセル料B (円)	領収金額合計 ①=A+B (円)
4月	334,560	9,100	343,660
5月	317,170	7,830	325,000
6月	342,330	5,990	348,320
7月	346,740	9,000	355,740
8月	357,980	9,630	367,610
9月	364,910	8,040	372,950
10月	329,620	12,270	341,890
11月	343,630	5,370	349,000
12月	337,160	6,900	344,060
1月	322,230	9,330	331,560
2月	337,400	24,830	362,230
3月	16,770	4,230	21,000
合計	3,750,500	112,520	3,863,020

【説明】

部屋利用料+キャンセル料=領収金額合計

- * 部屋利用料…部屋の利用に対する收受金額
- * キャンセル料…キャンセルに対する收受金額

平成31年度 利用状況(団体+個人利用)

月別	開館日数 (日)	入館者数(人)			利用層別利用数(人)										前年度 合計(B)	前年比(%) A/B
		男性	女性	合計(A)	幼児	小学生	中学生	高校生	大学生等	一般 (男性)	一般 (女性)	65歳以上 (男性)	65歳以上 (女性)	合 計		
4月	29	3,486	3,836	7,322	404	207	167	286	245	1,723	1,964	1,014	1,312	7,322	7,414	99%
5月	30	3,604	3,605	7,209	346	140	149	376	269	1,921	1,892	958	1,158	7,209	7,544	96%
6月	29	3,719	3,897	7,616	375	150	188	360	261	1,958	2,098	1,023	1,203	7,616	7,954	96%
7月	30	5,006	5,586	10,592	863	868	309	395	249	2,456	2,854	1,120	1,478	10,592	9,520	111%
8月	30	4,021	3,957	7,978	471	312	303	519	330	1,935	2,066	934	1,108	7,978	7,399	108%
9月	29	3,814	4,102	7,916	436	189	205	393	229	1,936	2,245	985	1,298	7,916	7,229	110%
上半期計	177	23,650	24,983	48,633	2,895	1,866	1,321	2,329	1,583	11,929	13,119	6,034	7,557	48,633	47,060	103%
10月	29	3,757	4,226	7,983	525	230	260	479	194	1,805	2,288	913	1,289	7,983	7,987	100%
11月	29	3,993	4,931	8,924	606	370	284	491	272	1,966	2,471	1,013	1,451	8,924	8,290	108%
12月	26	3,455	3,880	7,335	394	170	190	523	231	1,649	1,946	886	1,346	7,335	6,814	108%
1月	26	3,508	3,546	7,054	388	174	223	561	253	1,569	2,055	812	1,019	7,054	6,989	101%
2月	28	3,768	3,542	7,310	369	217	224	623	331	1,728	1,913	869	1,036	7,310	7,222	101%
3月	2	178	163	341	15	3	8	44	21	68	95	37	50	341	8,080	4%
下半期計	140	18,659	20,288	38,947	2,297	1,164	1,189	2,721	1,302	8,785	10,768	4,530	6,191	38,947	45,382	86%
年間合計	317	42,309	45,271	87,580	5,192	3,030	2,510	5,050	2,885	20,714	23,887	10,564	13,748	87,580	92,442	95%

月別	居住区別利用数(人)				その他利用数		
	区内	区外	市外	合 計	体育室 (人)	レクホール (人)	図書貸出 冊 数
4月	3,335	3,255	732	7,322	2,147		1,245
5月	3,241	3,239	729	7,209	2,358		1,207
6月	3,650	3,215	751	7,616	2,360		1,286
7月	6,468	3,483	641	10,592	5,092		1,440
8月	3,683	3,478	817	7,978	2,562		1,466
9月	3,698	3,465	753	7,916	2,507		1,385
上半期計	24,075	20,135	4,423	48,633	17,026	0	8,029
10月	3,938	3,297	748	7,983	2,745		1,341
11月	4,543	3,571	810	8,924	3,417		1,282
12月	3,419	3,219	697	7,335	2,343		1,153
1月	3,031	3,302	721	7,054	2,010		1,264
2月	3,163	3,421	726	7,310	2,177		1,375
3月	152	152	37	341	130		151
下半期計	18,246	16,962	3,739	38,947	12,822	0	6,566
年間合計	42,321	37,097	8,162	87,580	29,848	0	14,595

平成31年度 ニーズ対応費使途一覧

No.	実施内容	金額(円)	備考
1	4月図書購入費	15,225	
2	4月新聞代	11,626	
3	バドミントンシャトル	9,720	
4	バドミントンラケット	5,184	
5	バレーボールネットロープ	17,624	
6	バスケットゴールネット	4,148	
7	傘袋	6,000	
8	4月分 スタッフ日祝出勤	11,880	
9	5月図書購入費	15,214	
10	バレーボールネットロープ	950	
11	5月新聞代	11,626	
12	5月分 スタッフ日祝出勤	17,820	
13	6月図書購入費	31,926	
14	6月新聞代	11,626	
15	6月分 スタッフ日祝出勤	9,900	
16	7月図書購入費	1,952	
17	7月新聞代	11,626	
18	ヨガマット(3枚)	2,310	
19	納涼まつり・子どもまつり	103,277	
20	Wi-Fiインターネット回線用ルーター	47,520	利用者用Wi-Fi
21	フレッツ光工事料金	16,740	
22	折り畳みテーブル	21,291	
23	7月分 スタッフ日祝出勤	9,900	
24	8月図書購入費	10,409	
25	8月新聞代	11,626	
26	フレッツ光工事料金	24,816	
27	8月分 スタッフ日祝出勤	9,900	
28	9月図書購入費	6,111	
29	9月新聞代	11,626	
30	9月分 スタッフ日祝出勤	13,860	

平成31年度 ニーズ対応費使途一覧

No.	実施内容	金額(円)	備考
31	10月図書購入費	4,334	
32	10月新聞代	11,626	
33	傘袋	5,940	
34	センターまつり諸費用	23,972	
35	10月分 スタッフ日祝出勤	12,132	
36	11月図書購入費	6,720	
37	11月新聞代	11,626	
38	センターまつり諸費用	170,919	
39	11月分 スタッフ日祝出勤	12,132	
40	卓球ボールキャッチャー	2,182	
41	ヨガマット(7枚)	6,776	
42	12月分図書購入費	3,157	
43	12月新聞代	11,626	
44	12月分 スタッフ日祝出勤	8,088	
45	バレーボールネットアンテナ	8,250	
46	バドミントンシャトル	5,940	
47	1月分図書購入費	3,442	
48	1月新聞代	11,626	
49	1月分 スタッフ日祝出勤	10,110	
50	2月分図書購入費	9,244	
51	2月新聞代	11,626	
52	ライブラリーカレンダー	6,934	
53	工芸室 鏡	72,413	ガラス代@24,970×2 ミラーマット@55×32 ポンド@341 シリコン@924×2 ステンレスヘアライン@3,102×2 配送費@12,320
54	ヨガマット(10枚)	9,680	
55	掃除機 3台	31,818	
56	掃除機ホース	4,067	
57	学習コーナー折り畳み机 4台	24,248	
58	料理室 片手鍋 4ヶ	2,200	
59	料理室 ゴムベラ	1,320	
60	料理室 フライパン 4ヶ	9,152	

平成31年度 ニーズ対応費使途一覧

No.	実施内容	金額(円)	備考
61	ロールカーテン	13,200	
62	カラー用紙	1,400	
63	マグネットブロック	3,980	
64	マグネット積み木	1,979	
65	木製レールおもちゃ	2,318	
66	除菌アルコール	4,212	
67	2月分 スタッフ日祝出勤	12,132	
68	3月分図書購入費	9,365	
69	除菌アルコール	4,104	
70	体育室シャワーカーテン他	6,779	
71	娯楽コーナーエアコン	239,800	エアコン本体102,000 取付工事137,800
72	和室畳替え	148,500	27帖
73	3月新聞代	1,250	
74	3月分 スタッフ日祝出勤	2,022	
	合計	1,447,774	

ニーズ対応費 1,427,000
残 -20,774

令和元年度自主事業報告書

施設名 横浜市西地区センター

No.	募集対象	事業名 (教室名)	開催時期	開催回数	参加人員		自主事業経費				1人あたり参加費		講師謝金		備考 (共催団体・その他)
					募集人数 (人)	延参加 人数(人)	委託料支 出総額 (円)	ニーズ対 応費支出 総額(円)	参加者 負担総額 (円)	総経費 (円)	徴収の 有・無	参加費用 (円)	1回1講 師あたり (円)	1教室講 師謝金額 (円)	
1	幼児～未就学児と保護者	おはなしパレット絵本とあ・そ・ぼ	4月5日	1	20	18	1,000	0	0	1,000	無	0	1,000	1,000	
2	幼児～未就学児と保護者	おはなしボランティアぼっぼぼ	4月17日	1	20	21	2,000	0	0	2,000	無	0	2,000	2,000	
3	成人	自分に合った靴選び	4月23日	1	15	15	0	0	0	0	無	0	0	0	そごう横浜店
4	成人	本格味噌作り	4月28日	1	16	16	0	0	60,800	60,800	有	3,800	0	0	
5	どなたでも	パークサイドカフェ岡野	4月28日	1	28	28	0	0	0	0	無	0	0	0	パークサイド岡野ホーム
6	幼児～未就学児と保護者	おはなしボランティアぼっぼぼ	5月15日	1	20	27	2,000	0	0	2,000	無	0	2,000	2,000	
7	成人	春の苺ロールケーキ作り	5月22日	1	12	12	5,568	0	18,000	23,568	有	1,500	5,568	5,568	
8	どなたでも	パークサイドカフェ岡野	5月26日	1	23	23	1,020	0	0	1,020	無	0	0	0	
9	成人	緑のカーテン栽培講座	5月27日	1	20	18	0	0	0	0	無	0	0	0	西区区政推進課
10	ママと赤ちゃん	赤ちゃんの脳育遊びと親子体操	5/7・5/21・ 6/4	3	10	10	16,705	0	10,000	26,705	有	1,000	5,568	16,705	
11	幼児～未就学児と保護者	おはなしパレット絵本とあ・そ・ぼ	6月7日	1	20	2	1,000	0	0	1,000	無	0	1,000	1,000	
12	成人	夫婦で考える相続・介護の対策	6月8日	1	15	13	0	0	0	0	無	0	0	0	
13	幼児～未就学児と保護者	おはなしボランティアぼっぼぼ	6月19日	1	20	18	2,000	0	0	2,000	無	0	2,000	2,000	
14	どなたでも	まちかど花壇	6月19日	1	18	18	0	0	0	0	無	0	0	0	岡野中学校 保土ヶ谷養護学校横浜平沼分教室
15	どなたでも	パークサイドカフェ岡野	6月23日	1	18	18	1,020	0	0	1,020	無	0	0	0	パークサイド岡野ホーム
16	どなたでも	盆踊り練習会	6月25日	1	32	32	3,341	0	0	3,341	無	0	0	0	西区区民利用施設協会
17	成人	牛乳のお話とバター作り	6月28日	1	22	23	3,592	0	2,300	5,892	有	100	0	0	タカナシ乳業
18	幼児～未就学児と保護者	おはなしパレット絵本とあ・そ・ぼ	7月5日	1	20	18	1,000	0	0	1,000	無	0	1,000	1,000	
19	どなたでも	七夕飾り	7月7日	1	50	50	0	0	0	0	無	0	0	0	
20	幼児～小学3年生と保護者	おもちゃの病院	7月14日	1	4	4	5,000	0	0	5,000	無	0	5,000	5,000	
21	幼児～未就学児と保護者	おはなしボランティアぼっぼぼ	7月17日	1	20	30	2,000	0	0	2,000	無	0	2,000	2,000	
22	成人	ルーシーダットンでリフレッシュ	6/6・6/20・ 7/4・7/18	4	15	40	(686)	0	28,000	27,314	有	2,000	5,568	22,274	事後サークル化
23	どなたでも	納涼まつり・子ども夏まつり	7月20日	1	2481	2,481	0	103,277	0	103,277	無	0	0	0	

令和元年度自主事業報告書

施設名 横浜市西地区センター

No.	募集対象	事業名 (教室名)	開催時期	開催回数	参加人員		自主事業経費				1人あたり参加費		講師謝金		備考 (共催団体・その他)
					募集人数 (人)	延参加 人数(人)	委託料支 出総額 (円)	ニーズ対 応費支出 総額(円)	参加者 負担総額 (円)	総経費 (円)	徴収の 有・無	参加費用 (円)	1回1講 師あたり (円)	1教室講 師謝金額 (円)	
24	成人	初めての健康麻雀	5/20・5/27・ 6/3・6/17・ 6/24・7/1・	8	12	13	(12,962)	0	37,500	24,538	有	3,000	2,227	17,818	事後サークル化
25	どなたでも	打ち水大作戦	7月25日	1	40	40	0	0	0	0	無	0	0	0	参加者集まらず開催中止
26	どなたでも	パークサイドカフェ岡野	7月28日	1	30	30	1,020	0	0	1,020	無	0	0	0	
27	幼児～未就学児と保護者	おはなしパレット絵本とあ・そ・ぼ	8月2日	1	20	7	1,000	0	0	1,000	無	0	1,000	1,000	パークサイド岡野ホーム
28	小学生	DIY夏休み子ども工作教室	8月5日	1	16	16	532	0	8,000	8,532	有	500	0	0	
29	幼児～未就学児と保護者	おはなしボランティアぽっぽぽ	8月21日	1	20	18	0	0	0	0	無	0	0	0	
30	小学生	子ども囲碁教室	8/19・ 8/20・ 9/22・9/24	4	32	32	0	0	0	0	無	0	0	0	
31	どなたでも	パークサイドカフェ岡野	8月25日	1	25	25	1,020	0	0	1,020	無	0	0	0	西区文化協会
32	幼児～未就学児と保護者	おはなしパレット絵本とあ・そ・ぼ	9月6日	1	20	13	1,000	0	0	1,000	無	0	1,000	1,000	パークサイド岡野ホーム
33	小学生と保護者	楽しい親子料理教室①	9月7日	1	16	17	8,216	0	8,500	16,716	有	500	5,000	5,000	
34	幼児～小学3年生と保護者	おもちゃの病院	9月8日	1	16	16	5,000	0	0	5,000	無	0	5,000	5,000	
35	幼児～未就学児と保護者	おはなしボランティアぽっぽぽ	9月18日	1	20	31	4,000	0	0	4,000	無	0	4,000	4,000	
36	どなたでも	パークサイドカフェ岡野	9月29日	1	24	24	1,020	0	0	1,020	無	0	0	0	
37	幼児～未就学児と保護者	おはなしパレット絵本とあ・そ・ぼ	10月4日	1	20	17	2,000	0	0	2,000	無	0	2,000	2,000	パークサイド岡野ホーム
38	成人	シルバーアクセサリー作り	9/28・10/5	2	12	8	11,136	0	16,000	27,136	有	2,000	5,568	11,136	
39	幼児～未就学児と保護者	おはなしボランティアぽっぽぽ	10月16日	1	20	24	0	0	0	0	無	0	0	0	
40	未就学児と保護者	親子ミニ運動会	10月24日	1	30	19	5,420	0	5,700	11,120	有	300	0	0	
41	小学生と保護者	楽しい親子料理教室②	10月26日	1	16	10	8,266	0	5,000	13,266	有	500	5,000	5,000	
42	未就学児と保護者	ハロウィンパレード	10月26日	1	20	23	12,267	0	2,300	14,567	有	100	0	0	交通安全母の会 更生保護女性会 第五地区社会福祉協議会 岡野福祉会館
43	どなたでも	パークサイドカフェ岡野	10月27日	1	30	30	928	0	0	928	無	0	0	0	パークサイド岡野ホーム
44	幼児～未就学児と保護者	おはなしパレット絵本とあ・そ・ぼ	11月1日	1	20	8	2,000	0	0	2,000	無	0	2,000	2,000	
45	どなたでも	まちかど花壇	11月6日	1	19	19	5,561	0	0	5,561	無	0	0	0	
46	幼児～未就学児と保護者	おはなしパレット絵本とあ・そ・ぼ	11月9日	1	20	35	2,000	0	0	2,000	無	0	2,000	2,000	

令和元年度自主事業報告書

施設名 横浜市西地区センター

No.	募集対象	事業名 (教室名)	開催時期	開催回数	参加人員		自主事業経費				1人あたり参加費		講師謝金		備考 (共催団体・その他)
					募集人数 (人)	延参加 人数(人)	委託料支 出総額 (円)	ニーズ対 応費支出 総額(円)	参加者 負担総額 (円)	総経費 (円)	徴収の 有・無	参加費用 (円)	1回1講 師あたり (円)	1教室講 師謝金額 (円)	
47	幼児～未就学児と保護者	おはなしボランティアぽっぽぽ	11月9日	1	20	40	4,000	0	0	4,000	無	0	2,000	2,000	
48	成人	ルーシーダットン	11月9日	1	4	4	5,568	0	0	5,568	無	0	5,568	5,568	
49	成人	フリーマーケット	11月9日	1	8	8	0	0	1,600	1,600	有	200	0	0	
50	どなたでも	西地区センターまつり	11月9日	1	1199	1,199	0	194,891	0	194,891	無	0	0	0	
51	どなたでも	パークサイドカフェ岡野	11月17日	1	24	24	1,020	0	0	1,020	無	0	0	0	パークサイド岡野ホーム
52	幼児～未就学児と保護者	おはなしボランティアぽっぽぽ	11月20日	1	20	33	2,000	0	0	2,000	無	0	2,000	2,000	
53	ママと赤ちゃん	赤ちゃんの脳育遊びと親子体操	10/27・ 11/12・ 11/26	3	10	30	6,075	0	10,000	16,075	有	1,000	5,568	16,705	
54	成人	包丁の研ぎ方講座	11月28日	1	16	12	0	0	6,000	6,000	有	500	0	0	
55	成人	横浜洋館めぐり	12月3日	1	15	9	14,563	0	1,800	16,363	有	200	0	0	
56	幼児～未就学児と保護者	おはなしパレット絵本とあ・そ・ぼ	12月6日	1	20	16	2,000	0	0	2,000	無	0	2,000	2,000	
57	成人	筆文字で作る正月飾り	12月6日	1	20	3	4,225	0	1,500	5,725	有	500	3,341	3,341	
58	成人	電子レンジで簡単！すぐ出来る 新おせち	12月12日	1	16	16	4,200	0	12,800	17,000	有	800	5,000	5,000	
59	どなたでも	クリスマスロビーコンサート	12月14日	1	25	25	13,717	0	0	13,717	無	0	11,137	11,137	
60	幼児～未就学児と保護者	おはなしボランティアぽっぽぽ	12月18日	1	20	31	2,000	0	0	2,000	無	0	2,000	2,000	
61	どなたでも	キャンディレイ作り	12月21日	1	50	50	0	0	0	0	無	0	0	0	岡野桁下クリスマス
62	どなたでも	パークサイドカフェ岡野	12月22日	1	22	22	1,020	0	0	1,020	無	0	0	0	パークサイド岡野ホーム
63	成人	お正月のフラワーアレンジメント	12月26日	1	15	15	2,000	0	30,000	32,000	有	2,000	5,000	5,000	
64	成人女性	手ご根deパンづくり	11/13・ 12/11・1/15	1	16	47	26,355	0	48,000	74,355	有	3,000	5,568	16,704	
65	幼児～未就学児と保護者	おはなしボランティアぽっぽぽ	1月15日	1	20	21	2,000	0	0	2,000	無	0	2,000	2,000	
66	成人	大人の食育講座	1月23日	1	16	16	4,199	0	12,800	16,999	有	800	5,000	5,000	
67	どなたでも	パークサイドカフェ岡野	1月26日	1	22	22	1,020	0	0	1,020	無	0	0	0	パークサイド岡野ホーム
68	成人	ガトーショコラ	2月6日	1	12	12	9,168	0	18,000	27,168	有	1,500	5,568	5,568	
69	幼児～未就学児と保護者	おはなしパレット絵本とあ・そ・ぼ	2月7日	1	20	17	2,000	0	0	2,000	無	0	2,000	2,000	

令和元年度自主事業報告書

施設名 横浜市西地区センター

No.	募集対象	事業名 (教室名)	開催時期	開催回数	参加人員		自主事業経費				1人あたり参加費		講師謝金		備考 (共催団体・その他)
					募集人数 (人)	延参加 人数(人)	委託料支 出総額 (円)	ニーズ対 応費支出 総額(円)	参加者 負担総額 (円)	総経費 (円)	徴収の 有・無	参加費用 (円)	1回1講 師あたり (円)	1教室講 師謝金額 (円)	
70	成人	本格フランス料理	2月18日	1	16	16	5,568	0	24,000	29,568	有	1,500	5,568	5,568	
71	幼児～未就学児と保護者	おはなしボランティアぽっぽぽ	2月19日	1	20	23	0	0	0	0	無	0	0	0	
72	中学生以上	バスケットボール大会	2月22日	1	6	3	2,544	0	1,500	4,044	有	500	0	0	
73	成人女性	初めてのフラ	1/17・1/31 2/14・2/28	4	12	7	6,000	0	14,000	20,000	有	2,000	5,000	20,000	事後サークル化
		計		94	5,081	5,131	227,226	298,168	384,100	909,494					

令和元年度 施設管理計画／実績表

施設名：横浜市西区センター西公会堂

項目	業務・内容	再委託会社	年回数	実施月	令和元年												令和2年		
					4月	5月	6月	7月	8月	9月	10月	11月	12月	1月	2月	3月			
清掃	定期清掃床面(フローリング1,052㎡)	横浜バシフィック管理㈱	2	5・11月		13						11							
	定期清掃床面(カーペット400㎡)	横浜バシフィック管理㈱	3	7・11・3月		13		8				11					9		
	定期清掃床面(Pタイル石材系1,343㎡)	横浜バシフィック管理㈱	12	毎月	8	13	10	8	13	9	15	11	9	14	10	9	9		
	定期清掃床面(畳154㎡)	横浜バシフィック管理㈱	2	4・10月	8	13	10	8	13	9	15	11	9	14	10	9	9		
	定期清掃床面(講堂918㎡)	横浜バシフィック管理㈱	12	毎月	8	13	10	8	13	9	15	11	9	14	10	9	9		
	定期清掃窓ガラス	横浜バシフィック管理㈱	3	6・10・2月	8	13	10	8	13	9	15	11	9	14	10	9	9		
	定期清掃フードグリスフィルター	横浜バシフィック管理㈱	2	7・1月				8						14	10	9	9		
	定期清掃照明器具	横浜バシフィック管理㈱	1	3月				8						14	10	9	9		
	空調フィルター換気口清掃	横浜バシフィック管理㈱	12	毎月	8	13	10	8	13	9	15	11	9	14	10	9	9		
	日常清掃(1日4H/週5日)	横浜バシフィック管理㈱	257	毎月	済	済	済	済	済	済	済	済	済	済	済	済	済		
機械警備	横浜バシフィック管理㈱	12	毎月	済	済	済	済	済	済	済	済	済	済	済	済	済			
空調衛生	冷暖房保守点検(冷暖切替)2機	横浜バシフィック管理㈱	2	4・11月	8						11								
	冷房中間期点検	横浜バシフィック管理㈱	1	8月					13										
	冷却塔管理(冷房期間中)	横浜バシフィック管理㈱	8	4～11月	8	13	10	8	13	9	15	11							
	空調機点検【公会堂】	横浜バシフィック管理㈱	1	7月				8											
	空調機点検【公会堂】簡易点検	横浜バシフィック管理㈱	4	5・8・11・2月		13			13			11			10				
	建築物衛生管理技術者(免許)	横浜バシフィック管理㈱	12	毎月	8	13	10	8	13	9	15	11	9	14	10	9	9		
	空気環境測定	横浜バシフィック管理㈱	6	5・7・9・11・1・3月		29	10	23	13	18	15	14	9	14	10	9	9		
	冷水器水質検査(簡易11項目)3台	横浜バシフィック管理㈱	1	8月					13										
	冷却塔水質検査(レジオネラ属菌)2基	横浜バシフィック管理㈱	2	5・8月		13			13										
	消防設備	消防用設備点検【機器・総合】	横浜バシフィック管理㈱	2	9・3月						9						9	9	
防火対象物点検		横浜バシフィック管理㈱	1	9月						9									
電機設備	設備巡視点検(月1回)(電話設備電気時計)	横浜バシフィック管理㈱	12	毎月	8	13	10	8	13	9	15	11	9	14	10	9	9		
	電気工作物保守点検(法定含)	横浜バシフィック管理㈱	12	毎月	8	13	10	8	13	9	15	11	9	14	10	9	9		
	非常用発電機点検	横浜バシフィック管理㈱	1	10月						9	15								
	非常用発電機負荷試験点検	横浜バシフィック管理㈱	1	10月						9	15								
害虫駆除	害虫防除	横浜バシフィック管理㈱	2	6・12月			10					9							
	生息調査	横浜バシフィック管理㈱	12	毎月	8	13	10	8	13	9	15	11	9	14	10	9	9		
その他 保全	自動ドア点検(2基)	横浜バシフィック管理㈱	4	6・9・12・3月			10			9		11	9	14	10	9	9		
	車イス用段差解消装置点検【公会堂】	横浜バシフィック管理㈱	1	8月					13	9									
	講堂天井照明点検【公会堂】	横浜バシフィック管理㈱	1	10月					延期			15	11						
	電動シャッター点検【公会堂】	横浜バシフィック管理㈱	1	10月								15	11						
	昇降機保守点検(1台)	横浜バシフィック管理㈱	12	毎月	8	13	10	8	13	9	15	11	9	14	10	9	9		
	植栽管理(剪定・消毒)	横浜バシフィック管理㈱	2	6・10月			10	8			15	11							
	舞台吊物設備点検【公会堂】	森平舞台工業㈱	2	8・2月					9						21	21			
	舞台照明機器保守点検【公会堂】	㈱松村電機製作所	2	4・11月	3							5							
	舞台音響設備点検【公会堂】	ヤマハサウンドシステム㈱	2	5・11月		7							4						
	舞台ピアノ保守点検【公会堂】	ヤマハミュージッククリエイト㈱	3	8・2月					26						24	24			

平成31年 4月 維持管理・保守点検 実施状況

No.	実施年月日	実施内容	業者名	点検結果等	対応状況
1	H31.4.8	定期清掃床面(Pタイル石材系1,343㎡)	横浜パシフィック管理(株)	異常なし	
2	H31.4.8	定期清掃床面(畳154㎡)	横浜パシフィック管理(株)	異常なし	
3	H31.4.8	定期清掃床面(講堂918㎡)	横浜パシフィック管理(株)	異常なし	
4	H31.4.8	空調フィルター換気口清掃	横浜パシフィック管理(株)	異常なし	
5	H31.4.8	日常清掃(1日4H/週5日)	横浜パシフィック管理(株)	異常なし	
6	H31.4.8	機械警備	横浜パシフィック管理(株)	異常なし	
7	H31.4.8	冷暖房保守点検(冷暖切替)2機	横浜パシフィック管理(株)	異常なし	
8	H31.4.8	冷却塔管理(冷房期間中)	横浜パシフィック管理(株)	異常なし	
9	H31.4.8	建築物衛生管理技術者(免許)	横浜パシフィック管理(株)	異常なし	
10	H31.4.8	空気環境測定	横浜パシフィック管理(株)	異常なし	
11	H31.4.8	設備巡視点検(月1回)(電話設備電気時計)	横浜パシフィック管理(株)	異常なし	
12	H31.4.8	電気工作物保守点検(法定含)	横浜パシフィック管理(株)	異常なし	
13	H31.4.8	害虫駆除 生息調査	横浜パシフィック管理(株)	異常なし	
14	H31.4.8	昇降機保守点検(1台)	横浜パシフィック管理(株)	異常なし	
15	H31.4.3	舞台照明機器保守点検【公会堂】	(株)松村電機製作所	・無停電電源装置(UPS)本体交換推奨 ・LCDモニター交換推奨 ・フォロビンスポットライト 部品経年劣化	見積依頼、経過観察

令和元年 5月 維持管理・保守点検 実施状況

No.	実施年月日	実施内容	業者名	点検結果等	対応状況
1	R1.5.13	定期清掃床面(フローリング1,052㎡)	横浜パシフィック管理(株)	異常なし	
2	R1.5.13	定期清掃床面(Pタイル石材系1,343㎡)	横浜パシフィック管理(株)	異常なし	
3	R1.5.13	定期清掃床面(講堂918㎡)	横浜パシフィック管理(株)	異常なし	
4	R1.5.13	空調フィルター換気口清掃	横浜パシフィック管理(株)	異常なし	
5	R1.5.13	日常清掃(1日4H/週5日)	横浜パシフィック管理(株)	異常なし	
6	R1.5.13	機械警備	横浜パシフィック管理(株)	異常なし	
7	R1.5.13	冷却塔管理(冷房期間中)	横浜パシフィック管理(株)	異常なし	
8	R1.5.13	空調機点検【公会堂】簡易点検	横浜パシフィック管理(株)	異常なし	
9	R1.5.29	空気環境測定	横浜パシフィック管理(株)	異常なし	
10	R1.5.13	建築物衛生管理技術者(免許)	横浜パシフィック管理(株)	異常なし	
11	R1.5.13	冷却塔水質検査(レジオネラ属菌)2基	横浜パシフィック管理(株)	異常なし	
12	R1.5.13	設備巡視点検(月1回)(電話設備電気時計)	横浜パシフィック管理(株)	異常なし	
13	R1.5.13	電気工作物保守点検(法定含)	横浜パシフィック管理(株)	異常なし	
14	R1.5.13	害虫駆除 生息調査	横浜パシフィック管理(株)	異常なし	
15	R1.5.13	昇降機保守点検(1台)	横浜パシフィック管理(株)	異常なし	
16	R1.5.7	舞台音響設備点検【公会堂】	ヤマハサウンドシステム(株)	・ワイヤレスマイク装置(maxon) →更新推奨 ・小型ミキサ(YAMAHA/LS9) →交換推奨 ・プロセニアムスピーカ →更新推奨	見積依頼、経過観察

令和元年 6月 維持管理・保守点検 実施状況

No.	実施年月日	実施内容	業者名	点検結果等	対応状況
1	R1.6.10	定期清掃床面(Pタイル石材系1,343㎡)	横浜パシフィック管理(株)	異常なし	
2	R1.6.10	定期清掃床面(講堂918㎡)	横浜パシフィック管理(株)	異常なし	
3	R1.6.10	定期清掃窓ガラス	横浜パシフィック管理(株)	雨天により一部未実施	7月休館日に実施予定
4	R1.6.10	空調フィルター換気口清掃	横浜パシフィック管理(株)	異常なし	
5	R1.6.10	日常清掃(1日4H/週5日)	横浜パシフィック管理(株)	異常なし	
6	R1.6.10	機械警備	横浜パシフィック管理(株)	異常なし	
7	R1.6.10	冷却塔管理(冷房期間中)	横浜パシフィック管理(株)	異常なし	
8	R1.6.10	建築物衛生管理技術者(免許)	横浜パシフィック管理(株)	異常なし	
9	R1.6.10	設備巡視点検(月1回)(電話設備電気時計)	横浜パシフィック管理(株)	異常なし	
10	R1.6.10	電気工作物保守点検(法定含)	横浜パシフィック管理(株)	異常なし	
11	R1.6.10	害虫駆除 生息調査	横浜パシフィック管理(株)	異常なし	
12	R1.6.10	害虫駆除 害虫防除	横浜パシフィック管理(株)	異常なし	
13	R1.6.10	自動ドア点検(2基)	横浜パシフィック管理(株)	異常なし	
14	R1.6.10	昇降機保守点検(1台)	横浜パシフィック管理(株)	異常なし	
15	R1.6.10	植栽管理(剪定・消毒)	横浜パシフィック管理(株)	雨天により未実施	7月休館日に実施予定

令和元年 7月 維持管理・保守点検 実施状況

No.	実施年月日	実施内容	業者名	点検結果等	対応状況
1	R1.7.8	定期清掃床面(カーペット400㎡)	横浜パシフィック管理(株)	異常なし	
2	R1.7.8	定期清掃床面(Pタイル石材系1,343㎡)	横浜パシフィック管理(株)	異常なし	
3	R1.7.8	定期清掃床面(講堂918㎡)	横浜パシフィック管理(株)	異常なし	
4	R1.7.8	定期清掃フードグリスフィルター	横浜パシフィック管理(株)	異常なし	
5	R1.7.8	空調フィルター換気口清掃	横浜パシフィック管理(株)	異常なし	
6	R1.7.8	日常清掃(1日4H/週5日)	横浜パシフィック管理(株)	異常なし	
7	R1.7.8	機械警備	横浜パシフィック管理(株)	異常なし	
8	R1.7.8	冷却塔管理(冷房期間中)	横浜パシフィック管理(株)	異常なし	
9	R1.7.8	空調機点検【公会堂】	横浜パシフィック管理(株)	異常なし	
10	R1.7.23	空気環境測定	横浜パシフィック管理(株)	異常なし	
11	R1.7.8	建築物衛生管理技術者(免許)	横浜パシフィック管理(株)	異常なし	
12	R1.7.8	設備巡視点検(月1回)(電話設備電気時計)	横浜パシフィック管理(株)	異常なし	
13	R1.7.8	電気工作物保守点検(法定含)	横浜パシフィック管理(株)	異常なし	
14	R1.7.8	害虫駆除生息調査	横浜パシフィック管理(株)	異常なし	
15	R1.7.8	昇降機保守点検(1台)	横浜パシフィック管理(株)	異常なし	
16	R1.7.8	植栽管理(剪定・消毒)	横浜パシフィック管理(株)	異常なし	

令和元年 8月 維持管理・保守点検 実施状況

No.	実施年月日	実施内容	業者名	点検結果等	対応状況
1	R1.8.13	定期清掃床面(Pタイル石材系1,343㎡)	横浜パシフィック管理(株)	異常なし	
2	R1.8.13	定期清掃床面(講堂918㎡)	横浜パシフィック管理(株)	異常なし	
3	R1.8.13	空調フィルター換気口清掃	横浜パシフィック管理(株)	異常なし	
4	R1.8.13	日常清掃(1日4H/週5日)	横浜パシフィック管理(株)	異常なし	
5	R1.8.13	機械警備	横浜パシフィック管理(株)	異常なし	
6	R1.8.13	冷房中間期点検	横浜パシフィック管理(株)	異常なし	
7	R1.8.13	冷却塔管理(冷房期間中)	横浜パシフィック管理(株)	異常なし	
8	R1.8.13	空調機点検【公会堂】簡易点検	横浜パシフィック管理(株)	異常なし	
9	R1.8.13	建築物衛生管理技術者(免許)	横浜パシフィック管理(株)	異常なし	
10	R1.8.13	冷水器水質検査(簡易11項目)3台	横浜パシフィック管理(株)	異常なし	
11	R1.8.13	冷却塔水質検査(レジオネラ属菌)2基	横浜パシフィック管理(株)	異常なし	
12	R1.8.13	設備巡視点検(月1回)(電話設備電気時計)	横浜パシフィック管理(株)	異常なし	
13	R1.8.13	電気工作物保守点検(法定含)	横浜パシフィック管理(株)	異常なし	
14	R1.8.13	害虫駆除 生息調査	横浜パシフィック管理(株)	異常なし	
15	R1.8.13	車イス用段差解消装置点検【公会堂】	横浜パシフィック管理(株)	業者日程都合により未実施	9月休館日に実施予定
16	R1.8.13	昇降機保守点検(1台)	横浜パシフィック管理(株)	異常なし	
17	R1.8.9	舞台吊物設備点検【公会堂】	森平舞台工業(株)	異常なし	
18	R1.8.26	舞台ピアノ保守点検【公会堂】	ヤマハミュージッククリティック(株)	異常なし	

令和元年 9月 維持管理・保守点検 実施状況

No.	実施年月日	実施内容	業者名	点検結果等	対応状況
1	R1.9.9	定期清掃床面(Pタイル石材系1,343㎡)	横浜パシフィック管理(株)	異常なし	
2	R1.9.9	定期清掃床面(講堂918㎡)	横浜パシフィック管理(株)	異常なし	
3	R1.9.9	空調フィルター換気口清掃	横浜パシフィック管理(株)	異常なし	
4	R1.9.9	日常清掃(1日4H/週5日)	横浜パシフィック管理(株)	異常なし	
5	R1.9.9	機械警備	横浜パシフィック管理(株)	異常なし	
6	R1.9.9	冷却塔管理(冷房期間中)	横浜パシフィック管理(株)	異常なし	
7	R1.9.9	建築物衛生管理技術者(免許)	横浜パシフィック管理(株)	異常なし	
8	R1.9.9	消防用設備点検【機器・総合】	横浜パシフィック管理(株)	異常なし	
9	R1.9.9	防火対象物点検	横浜パシフィック管理(株)	異常なし	
10	R1.9.9	設備巡視点検(月1回)(電話設備電気時計)	横浜パシフィック管理(株)	異常なし	
11	R1.9.9	電気工作物保守点検(法定含)	横浜パシフィック管理(株)	異常なし	
12	R1.9.9	非常用発電機点検	横浜パシフィック管理(株)	雨天により次回休館日に実施	10月に実施予定
13	R1.9.18	空気環境測定	横浜パシフィック管理(株)	異常なし	
14	R1.9.9	害虫駆除生息調査	横浜パシフィック管理(株)	異常なし	
15	R1.9.9	自動ドア点検(2基)	横浜パシフィック管理(株)	補助センサー経年劣化 ガイドローラ経年劣化	経過観察の上、見積依頼を検討
16	R1.9.9	車イス用段差解消装置点検【公会堂】	横浜パシフィック管理(株)	異常なし	
17	R1.9.9	昇降機保守点検(1台)	横浜パシフィック管理(株)	異常なし	

令和元年 10月 維持管理・保守点検 実施状況

No.	実施年月日	実施内容	業者名	点検結果等	対応状況
1	R1.10.15	定期清掃床面(Pタイル石材系1,343㎡)	横浜パシフィック管理(株)	異常なし	
2	R1.10.15	定期清掃床面(畳154㎡)	横浜パシフィック管理(株)	異常なし	
3	R1.10.15	定期清掃床面(講堂918㎡)	横浜パシフィック管理(株)	異常なし	
4	R1.10.15	定期清掃窓ガラス	横浜パシフィック管理(株)	異常なし	
5	R1.10.15	空調フィルター換気口清掃	横浜パシフィック管理(株)	異常なし	
6	R1.10.15	日常清掃(1日4H/週5日)	横浜パシフィック管理(株)	異常なし	
7	R1.10.15	機械警備	横浜パシフィック管理(株)	異常なし	
8	R1.10.15	冷却塔管理(冷房期間中)	横浜パシフィック管理(株)	異常なし	
9	R1.10.15	建築物衛生管理技術者(免許)	横浜パシフィック管理(株)	異常なし	
10	R1.10.15	設備巡視点検(月1回)(電話設備電気時計)	横浜パシフィック管理(株)	異常なし	
11	R1.10.15	電気工作物保守点検(法定含)	横浜パシフィック管理(株)	異常なし	
12	R1.10.15	非常用発電機点検	横浜パシフィック管理(株)	異常なし	
13	R1.10.15	非常用発電機負荷試験点検	横浜パシフィック管理(株)	異常なし	
14	R1.10.15	害虫駆除生息調査	横浜パシフィック管理(株)	異常なし	
15	R1.10.15	講堂天井照明点検【公会堂】	横浜パシフィック管理(株)	業者都合により次回休館日に実施	11月に実施予定
16	R1.10.15	電動シャッター点検【公会堂】	横浜パシフィック管理(株)	異常なし	
17	R1.10.15	昇降機保守点検(1台)	横浜パシフィック管理(株)	異常なし	
18	R1.10.15	植栽管理(剪定・消毒)	横浜パシフィック管理(株)	雨天により次回休館日に実施	11月に実施予定

令和元年 11月 維持管理・保守点検 実施状況

No.	実施年月日	実施内容	業者名	点検結果等	対応状況
1	R1.11.11	定期清掃床面(フローリング1,052㎡)	横浜パシフィック管理(株)	異常なし	
2	R1.11.11	定期清掃床面(カーペット400㎡)	横浜パシフィック管理(株)	異常なし	
3	R1.11.11	定期清掃床面(Pタイル石材系1,343㎡)	横浜パシフィック管理(株)	異常なし	
4	R1.11.11	定期清掃床面(講堂918㎡)	横浜パシフィック管理(株)	異常なし	
5	R1.11.11	空調フィルター換気口清掃	横浜パシフィック管理(株)	異常なし	
6	R1.11.11	日常清掃(1日4H/週5日)	横浜パシフィック管理(株)	異常なし	
7	R1.11.11	機械警備	横浜パシフィック管理(株)	異常なし	
8	R1.11.11	冷暖房保守点検(冷暖切替)2機	横浜パシフィック管理(株)	異常なし	
9	R1.11.11	冷却塔管理(冷房期間中)	横浜パシフィック管理(株)	異常なし	
10	R1.11.11	空調機点検【公会堂】簡易点検	横浜パシフィック管理(株)	異常なし	
11	R1.11.11	建築物衛生管理技術者(免許)	横浜パシフィック管理(株)	異常なし	
12	R1.11.14	空気環境測定	横浜パシフィック管理(株)	異常なし	
13	R1.11.11	設備巡視点検(月1回)(電話設備電気時計)	横浜パシフィック管理(株)	異常なし	
14	R1.11.11	電気工作物保守点検(法定含)	横浜パシフィック管理(株)	異常なし	
15	R1.11.11	害虫駆除 生息調査	横浜パシフィック管理(株)	異常なし	
16	R1.11.11	昇降機保守点検(1台)	横浜パシフィック管理(株)	異常なし	
17	R1.11.11	講堂天井照明点検【公会堂】	横浜パシフィック管理(株)	異常なし	
18	R1.11.11	植栽管理(剪定・消毒)	横浜パシフィック管理(株)	異常なし	

(様式7)

19	R1.11.5	舞台照明機器保守点検 【公会堂】	(株)松村電機製 作所	・照明操作卓…LCDモ ニター交換時期 ・舞台照明配線器具 …PINコンセント劣化 ・照明器具…ソース フォー リフレクター劣化 部品経年劣化	見積依頼
----	---------	---------------------	----------------	---	------

令和元年 12月 維持管理・保守点検 実施状況

No.	実施年月日	実施内容	業者名	点検結果等	対応状況
1	R1.12.9	定期清掃床面(Pタイル石材系1,343㎡)	横浜パシフィック管理(株)	異常なし	
2	R1.12.9	定期清掃床面(講堂918㎡)	横浜パシフィック管理(株)	異常なし	
3	R1.12.9	空調フィルター換気口清掃	横浜パシフィック管理(株)	異常なし	
4	R1.12.9	日常清掃(1日4H/週5日)	横浜パシフィック管理(株)	異常なし	
5	R1.12.9	機械警備	横浜パシフィック管理(株)	異常なし	
6	R1.12.9	建築物衛生管理技術者(免許)	横浜パシフィック管理(株)	異常なし	
7	R1.12.9	設備巡視点検(月1回)(電話設備電気時計)	横浜パシフィック管理(株)	異常なし	
8	R1.12.9	電気工作物保守点検(法定含)	横浜パシフィック管理(株)	異常なし	
9	R1.12.9	害虫防除	横浜パシフィック管理(株)	異常なし	
10	R1.12.9	害虫駆除	横浜パシフィック管理(株)	異常なし	
11	R1.12.9	自動ドア点検(2基)	横浜パシフィック管理(株)	異常なし	
12	R1.12.9	昇降機保守点検(1台)	横浜パシフィック管理(株)	異常なし	
13	R1.12.4	舞台音響設備点検【公会堂】	ヤマハサウンドシステム(株)	・ワイヤレスマイク装置(maxon) →更新推奨 ・小型ミキサ(YAMAHA/LS9) →交換推奨 ・プロセニアムスピーカー →更新推奨	見積依頼、経過観察

令和2年 1月 維持管理・保守点検 実施状況

No.	実施年月日	実施内容	業者名	点検結果等	対応状況
1	R2.1.14	定期清掃床面(Pタイル石材系1,343㎡)	横浜パシフィック管理(株)	異常なし	
2	R2.1.14	定期清掃床面(講堂918㎡)	横浜パシフィック管理(株)	異常なし	
3	R2.1.14	定期清掃フードグリスフィルター	横浜パシフィック管理(株)	異常なし	
4	R2.1.14	空調フィルター換気口清掃	横浜パシフィック管理(株)	異常なし	
5	R2.1.14	日常清掃(1日4H/週5日)	横浜パシフィック管理(株)	異常なし	
6	R2.1.14	機械警備	横浜パシフィック管理(株)	異常なし	
7	R2.1.14	建築物衛生管理技術者(免許)	横浜パシフィック管理(株)	異常なし	
8	R2.1.14	設備巡視点検(月1回)(電話設備電気時計)	横浜パシフィック管理(株)	異常なし	
9	R2.1.14	電気工作物保守点検(法定含)	横浜パシフィック管理(株)	異常なし	
10	R2.1.14	害虫駆除 生息調査	横浜パシフィック管理(株)	異常なし	
11	R2.1.14	昇降機保守点検(1台)	横浜パシフィック管理(株)	異常なし	

令和2年 2月 維持管理・保守点検 実施状況

No.	実施年月日	実施内容	業者名	点検結果等	対応状況
1	R2.2.10	定期清掃床面(Pタイル石材系1,343㎡)	横浜パシフィック管理(株)	異常なし	
2	R2.2.10	定期清掃床面(講堂918㎡)	横浜パシフィック管理(株)	異常なし	
3	R2.2.10	定期清掃窓ガラス	横浜パシフィック管理(株)	異常なし	
4	R2.2.10	空調フィルター換気口清掃	横浜パシフィック管理(株)	異常なし	
5	R2.2.10	日常清掃(1日4H/週5日)	横浜パシフィック管理(株)	異常なし	
6	R2.2.10	機械警備	横浜パシフィック管理(株)	異常なし	
7	R2.2.10	空調機点検【公会堂】簡易点検	横浜パシフィック管理(株)	異常なし	
8	R2.2.10	建築物衛生管理技術者(免許)	横浜パシフィック管理(株)	異常なし	
9	R2.2.10	設備巡視点検(月1回)(電話設備電気時計)	横浜パシフィック管理(株)	異常なし	
10	R2.2.10	電気工作物保守点検(法定含)	横浜パシフィック管理(株)	異常なし	
11	R2.2.10	害虫駆除 生息調査	横浜パシフィック管理(株)	異常なし	
12	R2.2.10	昇降機保守点検(1台)	横浜パシフィック管理(株)	異常なし	

(様式7)

13	R2.2.21	舞台吊物設備点検【公会堂】	森平舞台工業(株)	異常なし	
14	R2.2.24	舞台ピアノ保守点検【公会堂】	ヤマハミュージックリテイリング(株)	異常なし	

令和2年 3月 維持管理・保守点検 実施状況

No.	実施年月日	実施内容	業者名	点検結果等	対応状況
1	R2.3.9	定期清掃床面(カーペット 400㎡)	横浜パシフィック管理(株)	異常なし	
2	R2.3.9	定期清掃床面(Pタイル石材系 1,343㎡)	横浜パシフィック管理(株)	異常なし	
3	R2.3.9	定期清掃床面(講堂918 ㎡)	横浜パシフィック管理(株)	異常なし	
4	R2.3.9	定期清掃フードグリスフィルター	横浜パシフィック管理(株)	異常なし	
5	R2.3.9	定期清掃照明器具	横浜パシフィック管理(株)	異常なし	
6	R2.3.9	空調フィルター換気口清掃	横浜パシフィック管理(株)	異常なし	
7	R2.3.9	日常清掃(1日4H/週5日)	横浜パシフィック管理(株)	異常なし	
8	R2.3.9	機械警備	横浜パシフィック管理(株)	異常なし	
9	R2.3.9	建築物衛生管理技術者 (免許)	横浜パシフィック管理(株)	異常なし	
10	R2.3.9	消防用設備点検【機器・総合】	横浜パシフィック管理(株)	異常なし	
11	R2.3.9	設備巡視点検(月1回)(電話設備電気時計)	横浜パシフィック管理(株)	異常なし	
12	R2.3.9	電気工作物保守点検(法定含)	横浜パシフィック管理(株)	異常なし	

(様式7)

13	R2.3.9	害虫駆除 生息調査	横浜パシフィック管 理(株)	異常なし	
14	R2.3.9	自動ドア点検(2基)	横浜パシフィック管 理(株)	異常なし	
15	R2.3.9	昇降機保守点検(1台)	横浜パシフィック管 理(株)	異常なし	

令和元年度 委託内容一覧

No.	委託期間	委託内容	金額(円)	業者名
1	H31.4.1～ R2.3.31	西地区センター・西公会堂 電気・機械設備、衛生管理、 建物、清掃業務 ※委託内容詳細は別紙のとおり	(施設全体) 10,504,248	横浜パシフィック管理 (株)
			(地区センター) 5,222,712	
			(公会堂) 5,281,536	
2	H31.4.1～ R2.3.31	西公会堂 舞台運営管理業務	(施設全体) 6,804,000	(株)シグマコミュニケー ションズ
			(地区センター)	
			(公会堂) 6,804,000	
3	H31.4.1～ R2.3.31	西公会堂 舞台吊物設備保守点検業務	(施設全体) 369,360	森平舞台工業(株)
			(地区センター)	
			(公会堂) 369,360	
4	H31.4.1～ R2.3.31	西公会堂 舞台照明機器保守点検業務	(施設全体) 399,600	(株)松村電機製作所
			(地区センター)	
			(公会堂) 399,600	
5	H31.4.1～ R2.3.31	西公会堂 舞台音響設備保守点検業務	(施設全体) 822,528	ヤマハサウンドシステム(株)
			(地区センター)	
			(公会堂) 822,528	
6	H31.4.1～ R2.3.31	西公会堂 舞台ピアノ保守点検業務	(施設全体) 108,000	ヤマハミュージックリテイリング (株)
			(地区センター)	
			(公会堂) 108,000	
7			(施設全体) 0	
			(地区センター)	
			(公会堂)	
8			(施設全体) 0	
			(地区センター)	
			(公会堂)	
9			(施設全体) 0	
			(地区センター)	
			(公会堂)	
10			(施設全体) 0	
			(地区センター)	
			(公会堂)	

令和元年度 修繕一覧

No.	修繕年月日	修繕箇所	金額(円)	業者名
1	H31.4.8	西地区センター・西公会堂 2階機械室空調加湿器改造工事	(施設全体) 78,300	横浜パシフィック管理 (株)
			(地区センター) 38,930	
			(公会堂) 39,370	
2	H31.4.8	西地区センター・西公会堂 屋上冷却塔内給水配管交換工事	(施設全体) 42,120	横浜パシフィック管理 (株)
			(地区センター) 20,942	
			(公会堂) 21,178	
3	H31.4.8	西公会堂 舞台三ツ折り緞帳不具合補修工事	(施設全体) 37,800	森平舞台機構(株)
			(地区センター) 0	
			(公会堂) 37,800	
4	R1.5.13	西地区センター・西公会堂 前庭階段タイル剥離脱落部交換工事	(施設全体) 159,462	横浜パシフィック管理 (株)
			(地区センター) 79,284	
			(公会堂) 80,178	
5	R1.6.10	西地区センター・西公会堂 機械室内ブロワーベルト及びグリスアップ工事	(施設全体) 48,600	横浜パシフィック管理 (株)
			(地区センター) 24,163	
			(公会堂) 24,437	
6	R1.7.8	西地区センター・西公会堂 2階室内階段手摺補修工事	施設全体 225,720	横浜パシフィック管理 (株)
			地区センター 112,227	
			公会堂 113,493	
7	R1.7.8	西地区センター・西公会堂 裏門敷地内ガードレール撤去工事	施設全体 170,640	横浜パシフィック管理 (株)
			地区センター 84,842	
			公会堂 85,798	
8	R1.8.13	西地区センター・西公会堂 ホワイエ空調機ベアリング交換工事	施設全体 83,484	横浜パシフィック管理 (株)
			地区センター 41,509	
			公会堂 41,975	
9	R1.8.13	西地区センター・西公会堂 屋上冷却塔ファン用ベルト交換工事	施設全体 58,320	横浜パシフィック管理 (株)
			地区センター 28,996	
			公会堂 29,324	
10	R1.9.9	西地区センター・西公会堂 館内空調ロールフィルター交換工事	施設全体 315,360	横浜パシフィック管理 (株)
			地区センター 156,796	
			公会堂 158,564	
11	R1.9.20	西地区センター 2階和室エアコン修理	施設全体 15,552	ダイキン工業(株)
			地区センター 15,552	
			公会堂	
12	R1.11.11	西地区センター・西公会堂 屋上冷却塔冷却水配管ストレーナー交換工事	施設全体 41,360	横浜パシフィック管理 (株)
			地区センター 20,564	
			公会堂 20,796	
13	R1.11.6	西公会堂 舞台照明設備 調光制御盤内UPS無停 電電源装置交換修繕	施設全体 218,900	(株)松村電機製作所
			地区センター 0	
			公会堂 218,900	
14	R1.11.6	西公会堂 舞台照明設備 フォローピンスポット FJ-600経年部品交換修繕	施設全体 366,300	(株)松村電機製作所
			地区センター 0	
			公会堂 366,300	

令和元年度 修繕一覧

No.	修繕年月日	修繕箇所	金額(円)	業者名
15	R1.12.9	西地区センター 体育室バスケットボールゴール 点検修繕	施設全体 44,000	横浜パシフィック管理 (株)
			地区センター 44,000	
			公会堂 0	
16	R1.12.9	西公会堂 舞台照明設 C型20Aコンセント交換工事	施設全体 31,900	(株)松村電機製作所
			地区センター 0	
			公会堂 31,900	
17	R2.1.14	西地区センター・西公会堂 非常用発電機冷却水循環パイプ交換工 事	施設全体 118,800	横浜パシフィック管理 (株)
			地区センター 59,067	
			公会堂 59,733	
18	R2.2.10	西地区センター 1階機械室地区センター系統加湿器改 造工事	施設全体 94,600	横浜パシフィック管理 (株)
			地区センター 94,600	
			公会堂 0	
19	R2.3.4	西地区センター・西公会堂 印刷機修理	施設全体 51,898	(株)デュプロ
			地区センター 25,804	
			公会堂 26,094	
20	R2.3.9	西地区センター・西公会堂 ロビーブラインド交換工事	施設全体 176,550	(有)成岡
			地区センター 87,780	
			公会堂 88,770	
21	R2.3.9	西地区センター・西公会堂 1階機械室内空調ベルト交換工事	施設全体 20,185	横浜パシフィック管理 (株)
			地区センター 10,035	
			公会堂 10,150	
22	R2.3.9	西地区センター・西公会堂 館内誘導灯改修工事	施設全体 123,640	横浜パシフィック管理 (株)
			地区センター 61,473	
			公会堂 62,167	
23	R2.3.9	西地区センター・西公会堂 2階更衣室空調機撤去工事	施設全体 41,250	横浜パシフィック管理 (株)
			地区センター 20,510	
			公会堂 20,740	
24	R2.3.9	西地区センター 2階和室畳替え(27帖) ※ニーズ対応費	施設全体 148,500(ニーズ対応費)	松山畳店
			地区センター 148,500(ニーズ対応費)	
			公会堂 0	
25	R2.3.9	西地区センター 2階娯楽コーナー新規エアコン取付 ※ニーズ対応費	施設全体 239,800(ニーズ対応費)	横浜パシフィック管理 (株)
			地区センター 239,800(ニーズ対応費)	
			公会堂 0	
26	R2.3.9	西公会堂 講堂控室畳替え(8帖)	施設全体 44,000	松山畳店
			地区センター 0	
			公会堂 44,000	
27	R2.3.9	西公会堂 ホールワイヤレスマイク装置取替作業 工事	施設全体 110,000	ヤマハサウンドシス テム(株)
			地区センター 0	
			公会堂 110,000	

令和元年度 修繕一覧

No.	修繕年月日	修繕箇所	金額(円)	業者名
28	R2.3.9	西公会堂 舞台袖ミキサー劣化部品交換工事	施設全体 145,200	ヤマハサウンドシステム(株)
			地区センター 0	
			公会堂 145,200	
29	R2.3.27~3.30	西地区センター・西公会堂 1階⇄2階 階段補修工事	施設全体 0	西区発注 (株)オキナ
			地区センター 0	
			公会堂 0	
			施設全体 2,863,941	
			地区センター 1,027,074	
			公会堂 1,836,867	
			R1予算	残
			地区センター 1,000,000	-27,074
			公会堂 1,400,000	-436,867

令和元年度 備品一覧

No.	品名	形状・その他	単価(円)	購入		廃棄		増減
				数量	年月日	数量	年月日	
1	西地区センター 気化式冷風器 ※横浜市より納品	静岡製機株 RKF-406 01-16-3	100,800 ※横浜市より納品	1	R1.5.22			増
2	西公会堂 アシストホーン1式					1	R1.7.8	減
3	西地区センター ギガアクセスVoIPルーター(wifi 用)	YAMAHA NVR510 05-03-15	47,520 ※ニーズ対応費	1	R1.7.25			増
4	西公会堂 プロジェクター	EPSON EB-960W 5-3-2019-1	124,120	1	R1.12.26			増
5	西地区センター ルームエアコン	HITACHI RAS-F28G 01-12-7	102,000 ※ニーズ対応費	1	R2.3.10			増
6								
7								
8								
9								
10								
11								
12								
13								
14								
15								
16								
17								
18								
19								
20								

(注) 当該年度予算で購入した備品、または廃棄した備品を記入してください。

令和元年度 苦情対応状況報告

No.	年月日	内 容	対 応 結 果
1	R1年6月3日	2FのEVの標示がない。足腰の弱い人はEVの使用が多い。 【ご意見箱:女性 75歳】	ご意見ありがとうございます。2階諸室(地区センター・公会堂)ご利用者に向けてエレベーター案内表示を作成しました。
2	R1年8月20日	予約状況について知りたく館を訪れたところ、対応してくれた男性が威圧的で顔をじろじろ見てきて気持ち悪かった。 【電話(本社苦情対応窓口):女性】	不快な思いをさせてしまい誠に申し訳ございません。男性職員スタッフの接客接遇につきまして改めて意識改善と接遇改善に努めてまいります。
3	R1年9月10日	学習コーナーがうるさかった。イゴと別にした方が良いのでは 【ご意見箱:男性】	ご意見ありがとうございます。館内の限られたスペースにおいて完全防音に近い環境を共有場所(学習コーナー・図書コーナー)として提供することは難しい面もあることをご理解のうえご利用願います。学習コーナー、娯楽コーナーご利用の際は互いにマナーご協力をお願いいたします。
4	R1年9月11日	健康の為に万歩計を使って毎日歩いています。この西公会堂は良く利用させてもらっていますがウォーキングチェック機器が置いていないので不自由しています。 【ご意見箱:男性】	日頃よりご利用いただきましてありがとうございます。ウォーキングポイントリーダー設置につきましては、情報セキュリティの観点から安全なネットワークを構築する必要があります。構築にあたる費用面から現時点では設置は予定しておりません。
5	R1年11月27日	体育館で大きな音楽にのせて体操をされています。図書コーナーやロビーに大音量で流れてきます。【中略】お金を払っていれば大音量でも良いとされるのであれば体育館でラップやロックを流しても良いのでしょうか？少なくとも私は演歌のような曲はとても嫌いです。気分がとても良くないです。ご検討ください。 【ご意見箱:不明】	ご意見ありがとうございます。この度はご不快な思いをさせてしまい申し訳ございません。構造の問題で扉を設置が難しい事、放送設備では、スピーカーの向きなどの問題があります。日頃より体育室の団体利用の方には音量に関しまして、ご協力をお願いしておりますが、皆様に気持ちよくご利用いただけますよう、今後の対応といたしまして、「防音カーテン」など検討中です。
6	R1年12月1日	和式トイレはいらないと思います。 【ご意見箱:不明】	ご意見ありがとうございます。設置のための予算や下水配管の関係で、洋式トイレが設置できない場所もあります。現状改修は難しい所でございます。ご理解とご協力をお願いいたします。

7	R2年1月12日	卓球の抽選についてのご提案。 現状ルール:新規に参加する人と前回の時間枠でプレイしていた人がペアになったとき、抽選に参加する必要がある。 ご提案のルール:新規に参加する人がいる場合、プレイしている人でも抽選に参加せずに次回の予約を可とする。ただし、その人はその次の回の枠では抽選に参加しなければならない。 【ご意見箱:男性 45歳】	体育室個人利用、卓球の利用方法についてご提案ありがとうございます。 また、普段よりルールに従ってご利用くださり、併せて感謝いたします。 ご提示いただいた現状のルールにつきましては、以前ご利用者の方々から「公平性が保たれていない」というご意見をいただいて変更したルールでございます。公平性の観点から、現行のルールを継続したいと考えます。 ご理解いただけますようお願いいたします。
8	R2年2月15日	いつも学習コーナーを使わせていただきありがとうございます。最近、娯楽コーナーで大きな声で長時間話す人が多くて困っています。2月6日には職員の方に相談し、注意してもらいましたが、「苦情が来た」と伝えられたために苦情を言ったことがバレて、その後その人達から暴言を吐かれてしまいました。相談したことがわからないように注意をしていただけたら嬉しかったです。 【ご意見箱:不明】	この度はご不快な思いをさせてしまい申し訳ございません。娯楽コーナーをご利用されている方にお声がけをする際に配慮が至りませんでした。
9	R2年2月16日	学習コーナーを利用させて頂くことが多いのですが、娯楽コーナーから聞こえてくる大声での談笑に悩まされる日が多く困っています。学生が複数で集まり教室のように騒ぐ日もあり、学習コーナーの利用を諦めざるを得ない日もあるのが残念です。娯楽スペースには注意書きを用意してくださってありがとうございますのですが、それだけでは伝わっていない様ですので、職員の方による注意、声かけ定期的な見まわりなどもしていただけないでしょうか先日は2時間続いたので帰宅しました。 【ご意見箱:不明】	ご意見ありがとうございます。この度はご不快な思いをさせてしまい申し訳ございません。構造の問題で扉を設置が難しい事、放送設備では、スピーカーの向きなどの問題があります。日頃より体育室の団体利用の方には音量に関しまして、ご協力をお願いしておりますが、皆様に気持ちよくご利用いただけますよう、今後の対応といたしまして、「防音カーテン」など検討中です。
10	R2年2月12日	屋外の市旗、国旗を掲揚しているポールがうるさい 【西区広報 電話にて】	ご意見をいただいた当日は、風が強く旗に付属しているロープの金属部がポールに当たり音が出たと思われます。旗のロープの巻き方について極力音が出ないように見直しを行いました。
11	R2年2月27日	公会堂利用者(施設利用者)がゴミを放置している。 【西区地域振興課 電話にて】	ご意見ありがとうございます。開館前を含めて定期的な館外定期点検を行っておりますが、講堂催事状況や時間帯によっては点検が行き届かない場合があります。ご利用者には引き続きゴミの持ち帰りやマナー徹底を啓発するとともに施設周りの美化に注意してまいります。

令和元年度 サービス向上及び経費節減努力事項報告

No.	実施時期	内 容	効 果
1	毎月24日	24日(にしの日)に施設内外を中心とした美化清掃を職員実施。	清掃実施強化を実施することで、館内外の美観維持と地域美化啓発活動の一環となっています。
2	毎月発行	西区第五地区、第六地区町内自治会のご協力のもと「センター便り」の発行、回覧、自治会掲示板掲示。	定期発行により、施設のPRに繋がっています。
3	H31.4.1	西地区センター 体育室利用区分(団体利用・個人利用)の変更。	体育室団体利用の稼働率が90%以上を超えていたため、団体利用枠を50%→60%に増やして団体利用ニーズに対応しました。
4	H31.4.24	西地区センター・西公会堂 平沼小学校3年生「街たんけん」2クラス(80名)の施設見学受入	体験において地区センター受付業務体験だけでなく、公会堂講堂見学や調光室の操作体験をしてもらいました。
5	R1.5.13	西地区センター 体育室バスケットゴールネット更新。1/3面区分仕切り線の更新。	経年劣化していたバスケットゴールネットを新調しました。1/3面区切り線を改めて見やすく引き直して、利用者に分かりやすくなりました。
6	R1.5.18	西地区センター ボランティアによる料理室の包丁研ぎ実施。	料理室備品のメンテナンスに関わる経費削減と利用者が施設備品を大事に使用していただく機会作りに繋がりました。
7	R1.5.22	西地区センター 体育室に気化式冷風器設置。 ※横浜市より	冷房がない体育室での熱中症予防の対策と環境改善の一助になりました。
8	R1.5.27	西地区センター・西公会堂 西区区政推進課共催で「緑のカーテン栽培講座」実施。	全18名参加。CO2削減・夏の節電対策啓発になりました。
9	R1.5.27	西地区センター・西公会堂 浅間台小学校5年生・6年生2名の「しごと体験」受入。	体験において地区センター受付業務体験だけでなく、公会堂講堂見学や調光室の操作体験をしてもらいました。
10	R1.6.19	西地区センター・西公会堂 「まちかど花壇」実施。	全18名参加。岡野中学校、保土ヶ谷養護学校平沼分教室、ボランティアのご協力のもと実施。学校生徒同士とボランティア間で交流ができました。
11	R1.7.5	西地区センター・西公会堂 施設裏(平沼高校側)敷地内ガードレール撤去。	現状の施設裏(平沼高校側)の道路は、車両通行停めになっており車両が入りません。ガードレール自体が錆で腐食しており、裏道路においては通行する方や小学生の一時遊び場所になっていることもあり安全確保の為、撤去。

(様式12)

12	R1.7.5	西地区センター・西公会堂 岡野中学校2年生4名職場体験受入。同日 に西区役所の職場体験受入。	体験において地区センター受付業務体験だ けでなく、公会堂講堂見学や調光室の操作 体験をしてもらいました。
13	R1.7.25	西地区センター 2階娯楽コーナー用の机3台を更新。	娯楽コーナー利用者より、机が新しく且つ幅 が広くなり使い易くなったとお声がありまし た。
14	R1.7.27	西地区センター・西公会堂 1階ショーウィンドウに季節ものを展示開 始。	シーズンにあった展示を行い来館者をお迎 えしています。開館時間前までショーケース 前のベンチでお待ちいただくことも多く、「季 節を感じられる展示」で良いとお声をいた きました。
15	R1.7.28	西地区センター 酷暑に伴い、西日が強くあたる2階廊下(小 会議室～和室)に日よけとしてブルーシート を設置。	酷暑における、冷房消費電力軽減と熱中症 予防として効果がありました。
16	R1.8.1	西地区センター 和室設置の掃除機2台故障。職員が安全確 認のもと修理補修実施。	修繕に関わる経費削減に繋がりました。
17	R1.10.6	西公会堂 西区文化協会主催「西区芸能祭」にて高校 生大学生ボランティア5名受入。	舞台機構や技術に興味を持つ青少年の体 験勉強の場として、また学生と利用者との交 流の場を持つことができました。
18	R1.11.1	西地区センター・西公会堂 館内無料Wi-Fiサービス利用開始。 利用範囲は1階地区センターロビーから公 会堂ホワイエまで	施設内で快適にご利用いただける環境作り と若年層の利用増に寄与しました。
19	R1.11.9	西地区センター 西地区センターまつり内にて、リサイクル図 書譲渡コーナー設置。	除籍図書のリサイクルリユース利用の一助 になりました。
20	R1.12.9	西地区センター・西公会堂 西地区センター入口、公会堂入口に各1台 計2台の防犯カメラ設置。	施設のさらなる安全・安心に繋がり犯罪抑 止になりました。
21	R1.12.9	西地区センター 卓球ボールキャッチャー5本→6本に増。 ヨガマット更新。	ご利用者からのご要望に応えました。
22	R1.12.12	西地区センター・西公会堂 神奈川学園 職場体験中学2年生2名受 入。	体験において地区センター受付業務体験だ けでなく、当日開催した自主事業(料理講 座)にも参加いただき参加者との交流がで きました。
23	R1.12.23	西地区センター 図書貸出返却受付窓口に荷物置台設置。	大量の図書を貸出、返却されるご利用者よ り荷物置きがあると便利とお声をいただき ました。
24	R2.2.1	西地区センター 図書貸出返却案内版を更新。	古く色褪せていた案内板が新しくなり清潔感 の向上と利用者に分かりやすくなりました。

(様式12)

25	R2.2.10	西地区センター ヨガマット10枚更新。 学習コーナー机 4台更新。	ご利用者からのご要望に応えました。
26	R2.2.1	西地区センター 利用団体専用貸出ロッカー2台→3台に増。 併せて既存貸出ロッカーを含めて転倒防止 突っ張り棒を設置。	利用団体より貸出ロッカーを増やしてほしい とのご要望があり応えました。
27	R2.3.9	西地区センター 和室1号(12畳)、和室2号(8畳)畳替え	平成29年3月に畳替えを実施しましたが、稼働が高く畳の摩耗と汚れ等が目立ってきたため交換を実施しました。
28	R2.3.9	西地区センター 2階娯楽コーナーにエアコン新規取付。	夏場において、2階娯楽コーナー及び廊下は西日が強く当たり非常に熱を帯びます。既存空調の流れでは限度があるため、新規にエアコンを取付設置。夏場での快適性と熱中症予防に繋がります。
29	R2.3.9	西地区センター 体育室シャワーカーテン(男女)更新 料理室下足箱用マット設置	定期的に更新することで清潔感向上と美観に繋がります。
30	R2.3.9	西地区センター 1階プレイルームおもちゃ新規購入 ※木製ブロックパズル、プラレール	ご利用者からのご要望に応えました。
31	R2.3.20	西公会堂 講堂控室内の和室(8畳)畳替え	畳の摩耗と汚れが目立ってきたので畳替えを実施しました。
32	R2.3.20	西地区センター・西公会堂 2階男性女性トイレ扉塗り替え。 講堂男性女性トイレ扉塗り替え。	扉の汚損と欠損等が目立っていたため塗り替えを実施。職員が塗り替えを行ったため修繕費削減に繋がりました。
33	R2.3.27~3.28	西地区センター・西公会堂 1階⇄2階の階段部、踊り場の亀裂等の改修 ※西区予算	1階⇄2階の階段部、踊り場の亀裂等が一新され清潔感向上と美観向上になりました。

平成 31 年度 西地区センター・西公会堂 自己評価表

目標設定 の視点	計画内容及び運営目標	計画内容及び運営目標 に対する実績	今後の取組 (改善計画)	自己 評価
利用者 サービス	<p>公の施設としての管理</p> <p>①仕組みの公平性</p> <ul style="list-style-type: none"> ・ 公平公正な利用案内や利用方法の策定 ・ 公平公正な運用の徹底 ・ 利用者ニーズを把握し、運営ルールに反映 ・ センター委員会、利用者会議で運用を決定 <p>②情報提供および方法の公平性</p> <ul style="list-style-type: none"> ・ 施設利用ガイド作成・配布 ・ 西区区報や館内、近隣自治会、学校、関連施設 回覧板での情報提供・拡大 <p>③接遇の公平性</p> <ul style="list-style-type: none"> ・ 接遇マニュアル、業務マニュアルの改訂 ・ 研修の実施（接遇、人権、見られ公務員研修等） ・ スタッフ会議での問題点抽出と意識統一 ・ ホスピタリティ精神を第一の行動規範の徹底 <p>利用料金の設定について</p> <ul style="list-style-type: none"> ・ 地区センター当日 1 時間貸出を継続 ・ 地区センター午後②特別サービス券の発行継続 <p>利用者ニーズの把握と運営への反映</p> <ul style="list-style-type: none"> ・ 地域住民モニタリング →地区センター・公会堂利用者アンケート実施 	<p>①</p> <ul style="list-style-type: none"> ・ 利用案内・利用者意見を基に公平公正運営を実施 ご利用者のご意見を職員内で共有・検討を実施 <p>②</p> <ul style="list-style-type: none"> ・ 施設利用案内を受付窓口、HP にて公開 ・ 西区広報、第五地区・第六地区自治会、平沼小 学校、岡野中学校等、ケアプラザ等へ情報提供 <p>③</p> <ul style="list-style-type: none"> ・ R1/6 月 業務マニュアル改定 ・ R1/6 月 個人情報保護研修実施 ・ 月 1 回休館日開催 課題・施策共有を実施 ・ 行動規範記載のカードを常時携帯し周知徹底 ・ 利用時間延長・突発利用者で活用 ・ 延 68 の団体がサービス券で部屋を利用 ・ 地区センター R1/5 月～R1/6 月にアンケート実施 	<p>①</p> <ul style="list-style-type: none"> ・ 継続して取り組み、利用者ニーズを反映 <p>②</p> <ul style="list-style-type: none"> ・ 継続運用 ・ 継続運用しさらなる広報拡大を図る <p>③</p> <ul style="list-style-type: none"> ・ 業務接遇マニュアルの内容随時見直し改訂 ・ サービスの均一向上を目指して開催継続 ・ サービスの均一向上を目指して開催継続 ・ サービスの均一向上を目指して継続 ・ 利用促進に向けて継続運用 ・ 利用促進に向けて継続運用 ・ アンケート内容を見直し、より多くの利用者ご 	B

《自己評価》

A：計画、目標を上回って実施

B：計画、目標を保持して実施

C：計画、目標を下回って実施

平成 31 年度 西地区センター・西公会堂 自己評価表

目標設定 の視点	計画内容及び運営目標	計画内容及び運営目標 に対する実績	今後の取組 (改善計画)	自己 評価
	<p style="text-align: center;">回収率 87%</p> <ul style="list-style-type: none"> ・利用者懇談会開催 → 平成 31 年度 2 回実施 ・センター委員会開催 → 平成 31 年度 2 回実施 	<p>318 枚配布 273 枚回収 回収率：85.8%</p> <p>公会堂 R1/5 月～R1/6 月にアンケート実施</p> <p>99 枚配布 99 枚回収 回収率：100%</p> <ul style="list-style-type: none"> ・第 1 回 R1/9/19 開催。第 2 回 R2/3/5 予定も臨時 休館延長で未開催。 ・第 1 回 R1/6/12 開催。第 2 回 R2/3 月書面開催。 	<p>意見を吸収し、運営に取り込めるよう推進。</p> <ul style="list-style-type: none"> ・継続実施。 ・継続実施。 	
業務運営	<p>本市重要施策に対する取組</p> <p>① 情報公開規程</p> <ul style="list-style-type: none"> ・『横浜市の有する情報の公開に関する条例』の趣旨に則り、「情報公開規程」を公開。 <p>② R+R 活動</p> <ul style="list-style-type: none"> ・リデュース…ルート回収参加、緑のカーテン、冷暖房の設定温度調整や時間短縮、節水 ・リユース…リユース文庫、雨水の植栽水遣り ・リサイクル…小型家電回収BOXの設置 ・リアクト …おもちゃ病院など、エコ関連の自主事業開催 <p>③ 市内中小企業優先発注</p> <p style="text-align: center;">施設設備修繕案件を市内区内業者に発注</p>	<p>① 「横浜市西地区センター・西公会堂 情報公開規程」作成済。当規程に則り情報公開（情報開示請求実績なし）</p> <p>②</p> <ul style="list-style-type: none"> ・ルート回収参加、緑のカーテン実施、冷暖房の設定温度調整や時間短縮運転実施中 ・リユース文庫書棚設置中。雨水の水遣り実施。 ・小型家電回収、インカートリッジ回収 BOX 設置中 ・「おもちゃの病院」「DIY」「食品ロス削減とエコ料理」等開催 <p>③</p> <p style="text-align: center;">設備修繕案件 29 件内 市内区内業者 21 件発注。</p>	<p>① 情報開示請求があれば、当規程に則り情報公開をするものとする</p> <p>②</p> <ul style="list-style-type: none"> ・R+R活動向上に向け、継続 ・R+R活動向上に向け、継続 ・R+R活動向上に向け、継続 ・R+R活動向上に向け、継続 <p>③ 継続実施</p>	B

《自己評価》

A：計画、目標を上回って実施

B：計画、目標を保持して実施

C：計画、目標を下回って実施

平成 31 年度 西地区センター・西公会堂 自己評価表

目標設定 の視点	計画内容及び運営目標	計画内容及び運営目標 に対する実績	今後の取組 (改善計画)	自己 評価
	<p>④その他</p> <ul style="list-style-type: none"> ・図書コーナーの活性化における図書書架増 設置理念を実現する運営内容 <p>① 地域団体連携による地域活性化事業の開催</p> <ul style="list-style-type: none"> ・第五地区納涼祭+子ども祭り合同開催 ・センター祭り開催 第五地区クリスマスイベント共催 ・パークサイト[®]岡野カフェ <p>② 次世代地域リーダー発掘事業開催</p> <ul style="list-style-type: none"> ・西区芸能文化祭ボランティア ・舞台機構体験 <p>利用促進策</p> <p>① 広報取組</p> <ul style="list-style-type: none"> ・SNSの活用展開 <p>② サービス向上</p> <ul style="list-style-type: none"> ・無料WI-FIサービスの導入 <p>利用料金の設定について</p> <p>① 地区センター開館時間延長</p> <p>H31年度利用者アンケート意向調査実施</p> <p>自主事業計画</p> <p>① 子育て応援事業：5事業</p> <p>② 子ども育成事業：11事業</p>	<p>④</p> <ul style="list-style-type: none"> ・毎月の新着図書を20冊目安に配架。書架内旧図 書の除籍整理（300冊）実施。 <p>①</p> <ul style="list-style-type: none"> ・R1/7/20 第五地区納涼祭+子ども祭り開催。 ・R1/11/9 センター祭り開催。R1/12/21 岡野下クリスマス ブラス参加。パークサイト[®]岡野カフェ毎月第4日曜開催。 <p>②</p> <ul style="list-style-type: none"> ・R1/10/6 西区芸能祭に高校生大学生ボラ5名受入 ・舞台機構体験会→臨時休館の為中止 <p>①</p> <ul style="list-style-type: none"> ・HP、ツイッター継続運用。 <p>②</p> <ul style="list-style-type: none"> ・R1/11月より導入。 <p>①</p> <ul style="list-style-type: none"> ・H28～30年まで利用者賛同が無い為、アンケー ト設問自体を検討→質問項目掲載無しと決定。 <p>① 「赤ちゃんの脳育遊び」等 5事業27回開催</p> <p>② 「子ども囲碁教室」等 8事業8回開催</p>	<p>④</p> <p>継続実施</p> <p>①</p> <ul style="list-style-type: none"> ・地域連携事業のさらなる継続拡大を図る。 <p>②</p> <ul style="list-style-type: none"> ・引き続いて学生世代（小中高大）を取り込んだ 事業展開を図る。 <p>①</p> <ul style="list-style-type: none"> ・継続実施。 <p>②</p> <ul style="list-style-type: none"> ・継続実施 <p>①</p> <ul style="list-style-type: none"> ・利用者意向ではない為、今期は実施見送り。 <p>・好評事業は継続し、新たに新規事業実施。</p> <p>・好評事業は継続し、新たに新規事業実施。</p>	

《自己評価》

A：計画、目標を上回って実施

B：計画、目標を保持して実施

C：計画、目標を下回って実施

平成 31 年度 西地区センター・西公会堂 自己評価表

目標設定 の視点	計画内容及び運営目標	計画内容及び運営目標 に対する実績	今後の取組 (改善計画)	自己 評価
	③ 社会人や男性の参加促進事業：12 事業 ④ 料理室利用促進事業：11 事業	③ 「シルバーアクセサリー作り」等 5 事業 5 回開催 ④ 「本格味噌作り」等 10 事業 13 回開催	・好評事業は継続し、新たに新規事業実施。 ・好評事業は継続し、新たに新規事業実施。	
職員育成	管理運営に必要な組織・人員体制 ① 館長 1 名・副館長 3 名・職員 2 名 ② センタースタッフ常時 2 名・公会堂スタッフ 常時 1 名、舞台スタッフ常時 1 名・美化スタッフ 1 名/日 個人情報保護などの体制と研修計画 ① 個人情報保護研修、内部監査の実施 ② 接客・接遇のプロとしての行動の習得・向上 ・スタッフミーティング実施数：10 回 ・研修実施数：4 回 （リカレント研修・個人情報保護研修、人権研修、 市民利用施設における利用許可（ハイトステーション） ③ 社内セルフモニタリングシステム（ASSMS） 実施。	① 館長 1 名・副館長 3 名・職員 2 名 ② センター常時 2 名・公会堂常時 1 名 舞台スタッフ常時 1 名・美化スタッフ 1 名/日 ① 個人情報保護マネジメントシステム更新に伴い実施 R1/12 月に内部監査及びテスト実施。 ② ・スタッフミーティング実施 10 回実施 ・個人情報保護研修（R1/6/10）実施。ハイトステーション研 修（R1/12/9）実施。接遇ロールプレイ研修 （R2/1/14）実施。人権研修（R2/2/10）実施。 ③ R1/7 月実施。	① 継続体制にて運用 ② 継続体制にて運用。センター・公会堂とも世代交 代を見据えた組織体制作りを検討。 ① 継続実施 ② ・スタッフミーティング開催し、運用課題抽出と 改善を図る。 ・継続実施 ② 継続実施	B

《自己評価》

- A：計画、目標を上回って実施
- B：計画、目標を保持して実施
- C：計画、目標を下回って実施

平成 31 年度 西地区センター・西公会堂 自己評価表

目標設定 の視点	計画内容及び運営目標	計画内容及び運営目標 に対する実績	今後の取組 (改善計画)	自己 評価
財務	収入計画の考え方 ① 稼働率目標値 ・ H31 年度：西地区センター 71.0% ・ H31 年度：西公会堂 68.0% ② 利用料金目標値 ・ H31 年度：西地区センター 4,280,000 円 ・ H31 年度：西公会堂 10,300,000 円 増収策 ① 地域活性化につながる取り組みによる増収 ・ センターまつり等のイベント開催時に、有料で 地元企業の PR スペースを募集	① H31 年度実績 ・ 西地区センター 72.4% (達成率 102%) ・ 西公会堂 75.3% (達成率 111%) ② H31 年度実績 ・ 西地区センター 3,851,920 円 (達成率 90.0%) ・ 西公会堂 9,183,526 円 (達成率 89.2%) ① ・ H31 年度実績なし	① 継続実施 ② 3/3 からの新型コロナウイルス感染防止臨時 休館によりひと月分の利用料減。 ① ・ 広報周知及び広告掲載地元企業をリサーチのう え公募。	B
その他				
利用者等 の意見	<利用者等の意見の把握方法> ① ご意見箱 ② 利用者アンケート ③ 利用者会議 (懇親会) ④ 地区センター委員会	<利用者等から寄せられた意見・要望>	<意見・要望に対する対応>	

《自己評価》

- A：計画、目標を上回って実施
- B：計画、目標を保持して実施
- C：計画、目標を下回って実施

令和元年度 地区センター委員会開催状況

■第1回

日時	令和元年6月12日(水) 18:30~19:20
場所	西地区センター・西公会堂 2号会議室
出席者	センター委員11名、西区地域振興課3名、委任状1名 指定管理者アクティオ(株)4名
議題	(1)平成30年度事業報告 (2)令和元年度事業計画 (3)その他
意見等	別紙議事録参照

■第2回

日時	令和2年3月
場所	書面開催
出席者	センター委員13名、 指定管理者アクティオ(株)
議題	(1)平成31年度事業報告 (2)令和2年度事業計画 (3)その他
意見等	別紙議事録参照

令和元年度 利用者会議開催状況

■第1回

日時	令和元年9月19日(木) 13:00~14:00、15:00~15:40
場所	西地区センター・西公会堂 2号会議室
出席者	利用者16名
議題	(1)西地区センターまつり打合せ ①展示団体 ②出演団体 (2)意見交換 (3)その他
意見等	別紙議事録参照

■第2回

日時	令和2年3月5日予定→延期予定3月17日 臨時休館延長により未開催
場所	
出席者	
議題	
意見等	

令和元年度西地区センター利用者アンケート 実施報告

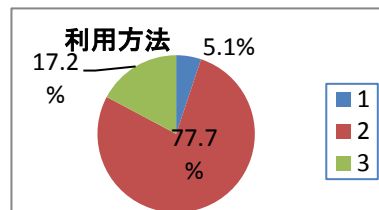
《 令和元年5月～令和元年6月に西地区センター利用者の皆様にご協力いただいたものです。 》

アンケート 配布数と回収数

配布数 ⇒ 318 回収数 ⇒ 273 回収率 ⇒ 85.8%

問1、利用方法

		回答数	構成比
1	個人利用	14	5.1%
2	団体利用	212	77.7%
3	個人・団体両方利用	47	17.2%
		273	100.0%



問2、利用場所(部屋)について、どのようにお感じですか

ご意見欄	回答欄
<p>学習コーナーと娯楽コーナーが隣合せになっていて、相互に仲良く静かなときはいいのですが、声の大きい人のときは問題あり。</p> <p>せまい事と音が回りにめいわくする。別室を望む。(娯楽コーナー)</p> <p>2Fの娯楽コーナーの囲碁スペースを広くして欲しい。</p> <p>囲碁・将棋・トランプ・打合せ等で利用者が多く、場所が狭隘となっている。</p>	<p>館の構造やスペースを考慮して配置しております。ご不便をお掛けいたしますが、ご理解お願いいたします。</p> <p>お困りの節はスタッフにお申し出ください。対応させていただきます。</p>
<p>2F男子トイレ・様式の底が清掃不足か未実施により茶色の汚れあり。改善願います。</p>	<p>古いサビ状の汚れで、清掃していますが落ちづらいのが現状です。ご理解お願いいたします。</p>
<p>卓球のボールが入って来て危ない事がある。(声をかけてくれない団体がある。) ネットや卓球台の向きが逆だと助かる。換気が強くバドミントンに影響。(体育室)</p>	<p>危険な場合はスタッフに声掛けください。換気扇につきましては、利用中の他団体の了解の元、止めることは可能ですが、季節によっては体育室内が高温になる場合があります。ご理解お願いいたします。</p>
<p>時々バドミントンの羽根がちらかっています。(体育室)</p> <p>バドミントンのハネが残っていました。掃除機があるのにと・・・。(体育室)</p> <p>シャワーの排水口の掃除をきれいにしたい。(体育室)</p> <p>仕切るネットがグラグラすぎて・・・。使っているので使用に関して不満があるわけではないのですが・・・。(体育室)</p> <p>照明や空調等は満足していますが、フェンスが倒れやすかったり、大きな隙間が空いてしまっている物が有るので、時々確認・整備して頂けると助かります。(体育室)</p>	<p>申し訳ありません。設備などの整備清掃に一層の注意を払う様心がけます。</p>
<p>ロッカーにカギがほしい。(体育室)</p>	<p>スタッフにお声掛けください。カギをお貸し致します。</p>
<p>貸出し用ラケットの状態があまり良くない気がします。(体育室)</p>	<p>バドミントンラケットは、極力ご持参くださるようお願い</p>

バドミントンのネットを布製のひものしっかりしたものに替えて下さい。(体育室)	いたします。 ネットにつきましては、使用に耐えないもの、危険性を秘めたものにつきましては、交換してまいります。
Bd ネットが老朽化している。(体育室)	
体操マットなど貸出してくれると助かる。(体育室)	保管スペースがありません。ご理解お願いいたします。
ダンスミラー(3 ~5 枚) があると助かります。(体育室)	現時点ではダンスミラーの設置予定はありません。ご理解お願いいたします。
くつがすべるので、ぬれ雑巾があると良いです。非常口側の外が明るく目に入ってしまうのでその所もカーテンがほしいです。(体育室)	備え付けのモップで床に垂れた汗等をお拭きください。 また、非常口をカーテンで隠すのは好ましくないと考えます。ご理解をお願いいたします。
バドミントンのシャトルが見つらいので白い西側のカーテンを黒いやつにしてほしい。(体育室)	体育室全体が暗くなってしまうと思われます。ご理解をお願いいたします。
一度ハンガー掛けが突然壊れて倒れてしまい、びっくりしました。(工芸室)	ご迷惑をお掛けいたしました。早々買い替えさせていただきました。
鏡が欲しい。(工芸室)	姿見であればお貸出しできますので、スタッフにお申し出ください。
映写器用台(パワーポイント台) などがあると助かる。(机を使用しないので) (工芸室)	検討課題とさせていただきます。
エアコンを早く入れてほしい。(工芸室)	窓下に設置してあるファンコイルユニットをご使用ください。 空調本体のメンテナンスを実施予定です。
部屋が奥であるため通りがかりで見える人がいない。いつもドアはオープンなので誰でもものぞいてもらいたい。(工芸室)	利用安全上、室内完結でのご利用を基本としております。ご理解お願いいたします。
特にありませんが、基石の収納が悪かった様で突然くずれてきたのでもう少し工夫してほしいです。(工芸室)	申し訳ありませんでした。備品等の管理に一層の注意を払う様心がけます。
お部屋の机がささくられていて服が傷む。(工芸室)	部屋利用の性質上机が傷つき易くなります。テーブルシートのお貸出しができますので、スタッフにお申し出ください。
水道の水の出る所の排水口、人の髪の毛が有る事が多い。(工芸室)	
掃除機をかけた時の排気がホコリっぽくて、フィルター交換してほしい。(工芸室)	申し訳ありません。 設備などの整備清掃に一層の注意を払う様心がけます。
お掃除用の雑巾が汚れていて、におう時もあります。(工芸室・ 小会議室)	
机の重さに苦労しています。(小会議室)	現状として、工芸室の代わりにご利用される方もいらっしゃるため、一概に軽い机への取り換えは一考を要するものと思います。 今後の利用状況も勘案し、検討させていただきます。
机が重過ぎる。また、片方が塞がっているが、ない物に換えてもらいたい。(小会議室)	
ホワイトボード マーカーは常備だとありがたいです。(小会議室)	スタッフが適時マーカーのインク状態をチェックしております関係で貸出備品とさせていただきます。ご理解お願いいたします。
ホワイトボード 用ペン はボードとセットとし 貸出備品としない。(和室)	

問2に関するご意見・ご要望

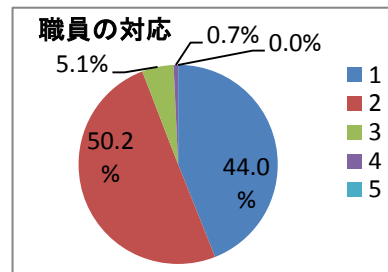
ヨガマットを使用するたびにボロボロカスが出て、ヨガマットが劣化しています。できればもう少し厚手のマットだと有難いです。(和室)	申し訳ありません。 順次、新しいものへ交換しております。
満足しているが、備品のイスが一脚壊れていた。(料理室)	申し訳ありません。 設備などの整備清掃に一層の注意を払う様心がけます。
床のはしから料理のクズがでてくる。(料理室)	
地域のお母さん・子供同士の交流の場としても役に立っています。お古でこまごまとしたおもちゃが多いので、可能ならもうすこし充実していると大満足です。(プレイルーム)	ご意見ありがとうございます。検討させていただきます。
プレイルームの使い方で、不要なおもちゃをリサイクルしたり、ダンボールに不要の服と入れて、必要な人どうぞ、のようなコーナーがあるとうれしいです。(プレイルーム)	
プレイルームにあった大きな車でよく遊んでいたのですが、なくなってしまい残念です。またおいてほしいです。(できれば木の電車のプラレールみたいなものもかなりパーツがたりないのでほしいです。)(プレイルーム)	修理が終わりました。プレイルームに戻しましたのでご利用ください。
エアコンが古くて入・切、設定などわかりづらい。	ファンコイルスイッチに、分かりやすいようシールを貼りました。
満足、清潔、便利(体育室)	
駅に近く 便利(体育室)	
リニューアルしてから明るくて使い易いです。(体育室)	
満足してるので云う事ありません。(体育室)	
必要な道具は持参するので充分満足しています。(体育室)	
卓球で利用させて貰ってますが、特に問題なし。(体育室)	
いつもたのしくつかわせていただいています。(体育室、プレイルーム)	
満足、清潔、便利(小会議室)	
広い教室をお借りでき感謝致しています。人数が少ないので小さい部屋があれば良いと思います。(小会議室)	
きれいですごしやすいです。(小会議室)	
いつもきれいで気持ち良く使わせて頂いています。(小会議室)	
小会議室を利用しているが満足しています。	
交流の場としていつも有効に活用させてもらっています。(小会議室)	
まだ利用3回目ですが、不満は全くありません。(小会議室)	

初めて利用させて頂きました。全員とても満足しておりました。(小会議室)
使い易い広さの小会議室です。
部屋等を含め全てきれいに整えられている。(小会議室)
きれいでにおいもなく快適な時間を過ごせました。(小会議室)
大きな音を出していますが注意されることもなく、思い切り練習させてもらっています。譜面台も助かっています。(工芸室)
譜面台も無料でお借りできて、ありがたく思っています。(工芸室)
譜面台があるのがうれしいです。(工芸室)
使いやすかったです。ミシンの使い方が分からず・・・。(工芸室)
いつもきれいにしてくださっています。(工芸室)
作業するのに丁度よい広さです。(工芸室)
ヨガマットが部屋にあるので助かります。(和室)
広くて使い易いです。(和室)
広くてよかったです。(和室)
いつも使い易く感謝しております。(和室)
いつも清潔で使いやすい。(和室)
満足、清潔、便利(茶室)
お部屋は常に清潔ですしお道具も揃っていて大変使い易く助かっております。(茶室)
いつも清潔で備品も茶道で必要なものが揃えられてありがたく使用させて頂いています。(茶室)
いつも清潔で満足しています。(茶室)
大変満足です。(茶室)
空調もきいて過ごしやすかった。
会場費が安く助かります。
何時もきれいに使わせて頂いています。
満足しています。

ありがとうございます。
職員・スタッフの励みとなります。
皆様のご意見を参考にさせて頂き、ご利用様が気持ち良くお使い頂けるよう、清掃や管理を徹底いたします。

問3、職員の対応について、どのようにお感じですか

		回答数	構成比
1	大変満足	120	44.0%
2	満足	137	50.2%
3	どちらともいえない	14	5.1%
4	やや不満	2	0.7%
5	非常に不満	0	0.0%
		273	100.0%



ご意見欄	回答欄
<p>概ね満足できるが、中にはつっけんどんな対応をする者もいる。他地区（ex. 藤棚地区センター）の見学なども試みたらどうか。</p> <p>前の方がよかった。</p> <p>まだ時間があるのに追い出される。</p> <p>前よりは良くなりました。ニコニコし元気になりましたが、急いで説明し、利用する人の話を聞かず。待っている人いないのに。このような人がいます。</p> <p>ほとんどの方は大変対応がいいのですが、時に”人間として”の非道徳的な対応をされる方がいます。ありえないです。</p> <p>時間制限等（個人卓球）のさばきが公平に行われている。</p> <p>コピーなど、お世話様になっています。</p> <p>いつもさわやかに接して下さり気持ち良いです。今日も頑張ろうと思います。</p> <p>皆さんの明るい笑顔の挨拶と心配りで、いつも気持ち良く利用させて頂いています。</p> <p>いつも分からない事があれば丁寧に説明してくれます。</p> <p>いつも親切でていねいなご対応で感謝しております。</p> <p>いつも親切に対応していただいています。</p> <p>いつも親切に対応していただき感謝しています。</p> <p>いつも親切です。</p> <p>感じが良いです。</p> <p>皆さんやさしく対応して頂いています。</p> <p>対応しっかりしてくださいました。</p> <p>皆さん親切です。</p> <p>親切で助かりました。</p> <p>気持ちの良い対応でうれしいです。</p> <p>とてもていねいな対応です。</p> <p>いつも明るく親切的な対応で、ありがとうございます。</p> <p>いつもていねいにありがとうございます。</p>	<p>ご不快な思いをさせてしまい、申し訳ありませんでした。</p> <p>また、貴重なご意見ありがとうございます。</p> <p>職員・スタッフ一同初心に戻り、皆様に気持ち良くご利用頂けるよう、お客様の立場にたった対応を行うべく、精進してまいります。</p> <p>ありがとうございます。</p> <p>職員・スタッフの励みとなります。</p> <p>皆様のご意見を参考にさせて頂き、利用者様が気持ち良くお使い頂けるよう、今後とも努力してまいります。</p>

いつもお世話になっております。
いつも温かく見守っていただき感謝です。
受付でいつも笑顔で対応して頂いています。
職員の方の対応もしっかりしていて不満はありません。
職員の方が笑顔で対応して下さり、とっても感じが良いです。
対応して下さった職員の方が明るくにこやかでとても気持ち良く使用させて頂きました。ありがとうございます。
ニコヤカで皆さんとても親切で有難いです。いつもお世話様です。当初は大丈夫かな？と思っていましたが、安心してお願いできます。
質問に対してていねいに対応してくれている。
朝必ず声をかけていただき気持ち良く入館できます。

問4、施設の管理運営全般について、お気づきの点がありましたらお書きください

ご意見欄	回答欄
トイレ専用のスリッパが必要。上履きとトイレが一緒になっており不衛生。	トイレのご利用は、外履きに履き替えてご利用いただけますようお願いいたします。
日中の点灯はいらぬのではないか。(廊下、トイレ等)	経費節減のご提案ありがとうございます。検討課題とさせていただきます。
予約が6月からパソコンになりましたので、私達のグループはパソコン使っていないので心配です。その他に、県内の近場のセンターが修理などで休館されるので増々心配です。	ご不便をお掛けしております。パソコンやスマホをご利用にならない方向けに、運用方法を検討していきたいと思っています。お気づきの点ありましたらお申し出ください。
予約の方法：パソコンやスマホを持たぬ者にとっては大変手間が掛り、複雑になった。(例)利用者の半年分の予定を提出など考えて欲しい。	
パソコンでの予約になると、取りにくく心配です。	
パソコンでの申込みは不安があります。	
申し込みをやすくして頂きたい。	
スマホ、PC申込み、もう少し簡単に出来る様にして欲しい。	予約システムは他施設との供用仕様となっているため、当センター単独でのシステム修正が難しくなっております。ご理解をお願いいたします。
ネットの予約が見にくい。	
ネットでキャンセルをできる様にしてほしい。	
インターネット予約よりも来館者優先が何だかよくわからない点です。	8月利用分より来館者優先は廃止とさせていただきます。
なかなか予約が取れない。(体育室)	体育室利用団体が増えております。ご迷惑をお掛けいたしますが、ご理解をお願いいたします。
月1回の人達には優先的にお願いしたいです。	皆様が公平にお使いいただけるよう努めております。ご理解をお願いいたします。

問4 に関するご意見・ご要望

<p>抽選で当選した場合に1週間以内に受付に行かなくてはいけないのが出掛ける用事がない時は負担です。せめて2週間にしてもらえたら助かります。</p>	<p>8月ご利用分の仮予約から、1週間以内の手続きルールを緩和します。次回ご来館時に手続きをしていただければ結構です。</p>
<p>利用料金を振込みも可として頂けるとありがたいと思います。</p>	<p>利用料金に比して、振込手数料の負担が大きく、利用者のメリットが少ないと考えます。利用日当日でのお支払でも結構です。</p>
<p>体育室個人利用時、利用の仕方？</p>	<p>体育室個人利用方法につきましては、色々試行錯誤をし、ご利用者にはご迷惑をお掛けいたしました。ご不明な点はスタッフにお聞きくださるようお願いいたします。</p>
<p>体育室をシェアして他のグループと使用している時、そのグループはラジカセで音楽を大音量で流している。止めさせて頂きたい。去年もアンケートで同じことを記入しましたが、上記のことはセンターとしてOKなのですか？せめて全面自分達が使用時のみとして頂きたい。</p>	<p>他のグループに迷惑となる行為はセンターとしてもNGです。お困りの際はスタッフにお申し出ください。対応させていただきます。</p>
<p>卓球台の片付けについて表示して頂いていますが、気づかない人も多く、声をかけて下さっても自分の事に集中していて聞こえない事も有るので、最後のくじ引きで集まったらくじ引き等を行う前に言って頂くと良いと思います。また、人数が少なく抽選の必要がない時も、できれば17時頃や20時頃に声をかけに、カウンターの所でなく1コートと6コートの間あたりまで来て頂けると助かります。何かとお忙しく大変かと思いますが、宜しくお願い致します。</p>	<p>ご意見ありがとうございます。声掛けするよう努めてまいります。</p>
<p>受付に向かった所に時計があると便利です。</p>	<p>時計は設置しております。スペースの関係で少々見にくい場所ですが、ご理解をお願いいたします。</p>
<p>施設そのものは古くなってきているので、真夏や真冬がきびしそうだと思います。</p>	<p>ご迷惑をお掛け致します。近々での対応は難しいと考えます。ご意見として承ります。</p>
<p>冷暖房設備が古い為か夏暑く冬は少々寒い。</p>	<p>ご迷惑をお掛け致します。近々での対応は難しいと考えます。ご意見として承ります。</p>
<p>建物が古いので、建替えをお願いしたい。</p>	<p>ご迷惑をお掛け致します。近々での対応は難しいと考えます。ご意見として承ります。</p>
<p>プロジェクターを更新して欲しい。</p>	<p>予算を勘案し検討いたします。</p>
<p>事務所で物を食べていると、公会堂の受付から良く見えます。見えない場所に設定すると良いと思います。見た目が良くないです。</p>	<p>ご意見ありがとうございます。これからも皆様が気持ち良くお使いいただけるよう努めてまいります。</p>
<p>Web抽選、便利になりました。メールで結果が受信出来てメンバーに正確に転送できています。助かります。</p>	
<p>予約システムが更新され、予約し易くなった。</p>	
<p>Webで連続2コマを申込みの様になり大変便利になった。</p>	
<p>体育室の個人利用、変更していただきスムーズになりました。</p>	
<p>建物は古いですが、きちんと管理されておりとても使いやすいと思います。</p>	
<p>数年前に比しとても向上しており感謝しております。お礼申し上げます。</p>	
<p>他の施設に比べて利用しやすい対応をしています。</p>	
<p></p>	

改装してきれいに使っています。

何時も気持ち良く利用して居ります。

現状のままでよい。

問5、日々のサークル活動の成果を発表したいと思いませんか

		回答数	構成比
1	思う	36	16.8%
2	思わない	178	83.2%
		0	0.0%
		214	100.0%

