

# NISHI 4

No.342

〒220-0051 西区中央一丁目5番10号  
開庁日 | 月~金曜日(祝日・休日・12月29日~1月3日を除く) | 受付時間 | 8時45分~17時

●表紙	第5期にこまちプラン 始動	P5、8~9
●にしくトピックス		P6~7
●各種お知らせ		P10~12

## はじめよう 今日からわたしにできること 第5期 にこまちプラン 始動

にこまちプラン(西区地域福祉保健計画)は、**地域が抱えるさまざまな課題の解決に向けて、西区に関わるみんなが力を合わせて作る総合的な計画**です。

この4月、新しいにこまちプランがスタートしました。それぞれの想いを大切にしながら、もっと魅力あふれる西区を一緒につくっていきましょう。



西区のマスコット  
キャラクター  
「にしまるちゃん」

## にこまちプランって何？

西区社会福祉協議会  
キャラクター  
「ニシ・ニコ・マッチ氏」



西区に住む人、働く人、学ぶ人など、西区に関わる全ての人が、

**「にこ」**やか**「しあわせ」**に**「く」**らせる**「まち」**を目指す**「プラン」**です。**区全体計画**と**地区別計画**の二つで構成されています。

### 目標 1

#### 安全が確保され、安心なまち

日ごろから、災害時の備えを進め、助け合える関係をつくり、だれもが安全で安心な暮らしができるまちを目指します。



### 目標 2

#### 活気にあふれ、健康なまち

一人ひとりができる健康づくりの取組を大切にしながら、生き生きと自分らしく暮らし続けられるまちを目指します。



### 目標 5

#### 子どもが健やかに成長できるまち

家庭・学校・地域などが一体となって子どもや保護者を見守る土壌をつくり、子どもが心豊かで健やかに成長できるまちを目指します。



### 目標 4

#### 地域全体がつながりを持つまち

自分が暮らす地域に愛着を持ち、お互いに支え合い、地域全体がつながるまちを目指します。



### 目標 3

#### 一人ひとりの個性を認めあい、みんなが共存するまち

多様性の理解を深めながら、お互いを認め、尊重しあい、一人ひとりが安心して健やかに暮らせるインクルーシブなまちを目指します。



## 区全体計画

五つの基本目標の実現に向けて、**みんなで「今日からわたしにできること」を、一緒に始めてみませんか。**

各地区の計画は  
8・9ページを  
チェックしてね





# 新入学児童を交通事故から守るために

## 親子で確認する交通安全のお約束

新学期が始まり、子どもたちの行動範囲が広がる季節になりました。日頃から気を付けている交通ルールも、この機会に改めて確認し、お子さんを交通事故から守りましょう。

### 親子で「お約束」を確認しましょう

小学1年生の事故で最も多いのが「飛び出し」です。家庭での声掛けが事故防止につながります。

### 基本のお約束



### お子さんへの伝え方のポイント

**横断歩道では必ず立ち止まる**  
右手を高く上げて「右・左・もう一度右」を確認してから渡る習慣を付けましょう。

**信号の意味を正しく伝える**  
赤は「止まれ」青の点滅は「もうすぐ赤になる」の合図です。点滅の間は渡らず、青になってから渡ることを教えましょう。

### 通学路を一緒に歩いて確認しましょう

お子さんの目線に合わせて通学路を歩き「どこが」「なぜ」危ないのか具体的に伝えることが大切です。実際の道で「お約束」を一緒に実践し「止まって、見て、待つ」を繰り返し教えましょう。

### 親子で学べる交通安全動画

道路の歩き方や横断歩道の渡り方を動画で分かりやすく確認できます。



### ドライバーの皆さんへ

子どもは大人より視野が狭く、車に気付かないまま道路に飛び出すことがあります。急な飛び出しを想定した「かもしれない運転」を心掛け、通学道路や生活道路では、いつでも止まれる速度で慎重に走行してください。



問合せ 地域振興課 Tel 320-8393 Fax 322-5063



# 正しく乗ろう 電動キックボード

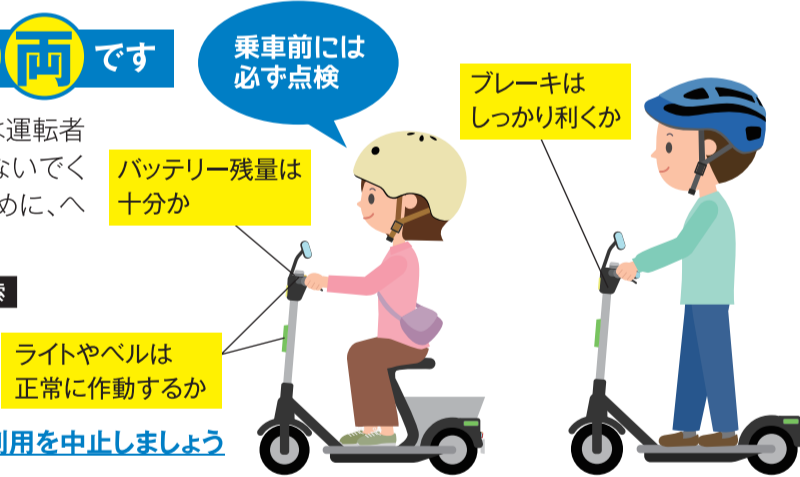
## ルールを守って安全走行

電動キックボードは便利な移動手段ですが、交通ルールを守らなければ事故や違反につながります。安全に利用するために、正しい乗り方を身に付けましょう。

### 電動キックボードは「車両」です

免許は不要ですが、事故時には運転者としての責任を負うことを忘れないでください。また、自分の身を守るために、ヘルメットの着用を心掛けましょう。

電動キックボード 横浜市 検索



その他不具合があれば、利用を中止しましょう

座るタイプや立つタイプがあります

### 安全利用の基本

- ・ながらスマホや二人乗りなど、危険な運転はしない
- ・原則、車道や自転車レーン、自転車道を通行する
- ・信号や標識は必ず守る

### 戸部警察署からのお願い

電動キックボードを含む特定小型原動機付自転車について、運転者が守るべき交通ルールを正しく理解し、交通事故のないようにしましょう。

### 特に多い違反

#### 通行区分違反

原則、道路の左側端しか通行できません。

#### 信号無視

走行速度や走行する場所によって、従わなければならない信号が変わります。

### 4月から 自転車の交通違反に青切符が導入されます

この機会に神奈川県警察「スマートチリンスクール」で交通ルールを再確認しましょう。



詳細はこちら

問合せ 戸部警察署 Tel fax 324-0110



## できていますか? プラの分別

汚れたプラもリサイクル



令和7年4月にプラスチックごみの出し方が変わりましたが、いまだに多くのプラスチックが燃やすごみに出されています。納豆のパックやお菓子の袋など、汚れのあるプラスチックもリサイクルできます。未来の子どもたちに豊かな環境をつなぐため、今一度、分別ルールを確認しましょう。

収集車や処理施設の故障や火災につながるため、次のものは出さないでください

### 「プラスチック資源」として出せます



使い終わったラップやポリ袋もOK



汚れていても、軽くすすぐか拭き取ればOK



洗えないものは使いきればOK



シール・ラベルが残っていてもOK



プリンターは土などを払えばOK

### 「プラスチック資源」として出せません

- まな板などの硬いもの
- レジャーシートなどの広げると50cm以上になるもの
- 洗濯ばさみなどのプラスチック以外の素材を含むもの
- モバイルバッテリーや小型家電製品など

区内でも収集時の火災が発生しています



### 迷ったらアプリで検索

正しい分別方法は「横浜市ごみ分別アプリ」で簡単に確認できます



iOS版



Android版

問合せ 資源循環局西事務所 Tel 241-9773 Fax 251-1791



## 「若者のための専門相談」のお知らせ

誰かに話すことから始めませんか

人間関係の悩みやひきこもり、不登校などについて、相談してみませんか。専門家が本人や家族の気持ちを大切にしながら、一緒に考えていきます。

### 専門相談について

相談無料・秘密厳守

よこはま東部ユースプラザ\*の地域連携相談員(社会福祉士)に相談できます。

**日時** 原則毎月第1・第3火曜  
13時30分~16時30分(1回50分、予約優先)

**場所** 区役所2階相談室

**対象** 市内在住の15歳から39歳までの人とその家族  
(支援者、地域の人も相談できます)

**申込み** よこはま東部ユースプラザ  
(区役所では予約の受付は行っていません)

Tel 642-7001(第3月曜・日曜・祝日を除く11時~19時)

✉ ypt@sodateage.net

### 7月までの開催日程

4月7日・21日、  
5月7日\*・19日、  
6月2日・16日、  
7月7日・21日  
\*5月7日のみ木曜

\*横浜市が4カ所設置している若者自立支援機関の一つで、西区はよこはま東部ユースプラザが担当します。

### ひきこもり経験者からのメッセージ



Aさん(20代)

幼少の頃から家庭以外では話すことが苦手で、小学生の頃にひきこもり状態になり、不登校を繰り返していました。このままではいけないと思い横浜市青少年相談センターに相談し、紹介してもらったよこはま東部ユースプラザを利用し始めました。週に3日程度通い、雑談やランニング講座、ギター教室などを通じてコミュニケーションを図ることで、徐々に人との関わりができるようになりました。

ひきこもっていると本人も家族も視野が狭くなり、より悩んでしまうと思います。今は動けないかもしれないけれど、いつか必要な時にいろいろな人や場所につながるように、役に立つ情報や制度を知っていると良いと思います。

お気軽にご相談ください



西区担当 堀内相談員

問合せ 学校連携・こども担当 Tel 320-8477 Fax 322-9875

# あなたのまちのにこまちプラン

## 地区別計画

地域では、お祭りや交流会、ラジオ体操など、子どもから高齢者まで楽しめる活動が行われています。また、ご近所同士の見守りや支え合い、防災活動など、安心して暮らせるまちづくりに向けた取組もたくさんあります。こうした活動は、地区別計画で紹介されています。皆さんも、ぜひ参加してみてください。



各地区の取組は、地区別計画をチェック

### 第1地区

#### みんなが支えあう 安心なまちへ

##### ▶ラジオ体操

毎日みんなで元気に、仲良く早起き体操会



世代を超えた交流を広げながら、防災や見守りにも取り組み、みんなで力を合わせて「支えあう安心なまち」をつくっていきます

第1地区  
町内連合会会長  
粕川幹代さん

### 第2地区

#### 心の通いあった明るく楽しいまちづくり ~二言あいさつをしましょう~

##### ▶盆踊り大会

自治会・町内会が合同で開催する夏の風物詩



二言あいさつを大切に、さまざまな行事や取組を継続することで「心の通いあった明るく楽しいまちづくり」を目指します

第2地区連合町内会  
自治会会長  
にしおのしる  
西岡茂さん

### 第3地区

- 福祉施設が多いこの地区の特徴を活かして、子どもから高齢者、障がいのある人もない人も様々な人がふれあう きっかけをつくる
- 山坂が多い地形でも 地域の誰もが外出しやすい きっかけをつくる

##### ▶福祉フェスタ

身近な福祉施設で地域みんなが交流しています



障害の有無を超えて触れ合える場を広げ「私たちのまちを私たちが創る」気持ちで、安心して暮らせる地域を目指します

第3地区町内会  
自治会協議会会長  
あはれのみや  
笠原寛さん

### 第4地区

#### 障がいのある人もない人も 誰もがずっと住み続けたい 温かいふれあいのあるまちへ

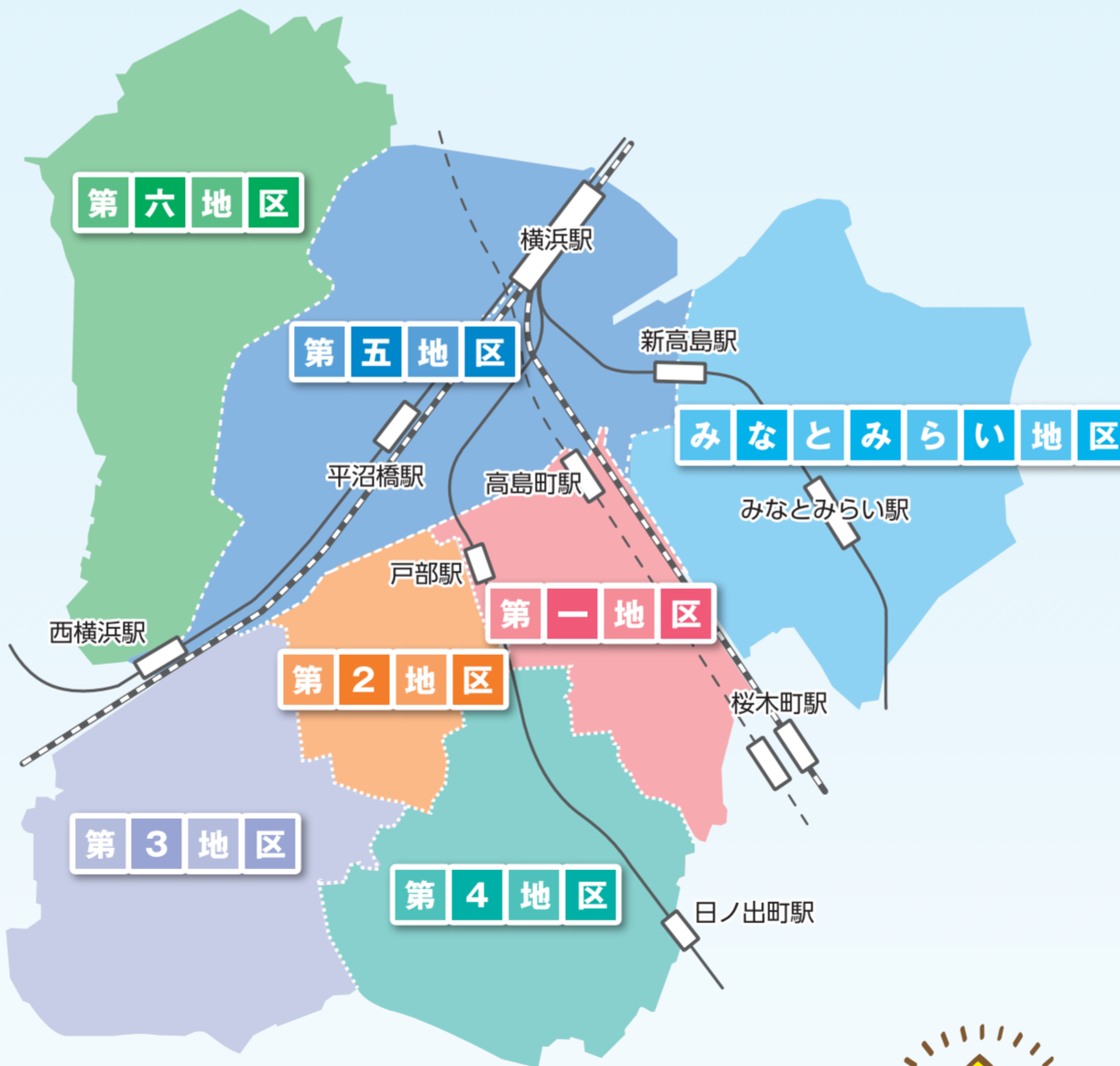
##### ▶みんなの食堂

子どもからお年寄りまで笑顔を届ける食堂です。行列ができるほど大人気です



誰もが共に暮らせる願いを大切に、一人一人の力を育てながら「ずっと住みたい温かいまち」を広げていきます

第4地区自治会  
連合会会長  
のしる  
川島明弘さん



### 第5地区

#### 誰もが「安全・安心を実感できる」まちを目指します!

##### ▶防災・減災の取組

水圧体験などを通して防災を「自分事」に



防犯を新たな目標に掲げました。「今日からわたしにできること」を合言葉に、安全で温かな第五地区を育てていきます

第5地区自治会  
連合会会長  
のしる  
平野周二さん

### 第6地区

#### いつまでも住み続けたいまち にしろく

##### ▶にこにこはうす

多世代が集う、地域の身近な居場所



お祭りがつなく温かさを大切に、防災にも力を合わせて取り組みます。これからも「住み続けたいまちにしろく」をみんなで進めます

第6地区自治会町内会  
連絡協議会会長  
はたのゆかり  
畑信幸さん

にこまちプランのエッセンスがぎゅっと詰まった「にこまちのうた」 みんなで一緒に歌おう



詳細はこちら



### みなとみらい地区

初めての「にこまちプラン」 NEW

新しいコミュニティづくりを進め、地域のつながりを育み、誰もが生き生きと暮らし、働き、学び、憩うグローバルなまちを持続的に発展させていきます ~みな(皆)とみらい(未来)をつくるまち~

##### ▶みなとみらい秋まつり

マンション対抗の綱引き大会は毎年大盛況



初めての地区別計画ができました。地域の交流や見守り、防災などの取組を通じて「みな(皆)とみらい(未来)をつくるまち」を目指します

プリアみらい  
コミュニティ会長  
まつとみちお  
松本道雄さん

# にしくインフォメーション

## 4月号 広報よこはま西区版 読者アンケート

5ページから12ページについてご意見をお寄せください。抽選でにしまろちゃんマグネットクリップをプレゼント

- 1 あなたの年代
- 2 今月号の表紙・特集の感想
- 3 今月号で良かった記事とその理由
- 4 今後、読んでみたい記事
- 5 その他ご意見・ご感想



【回答方法】ウェブページ・はがき・FAXで「読者アンケート4月号」と明記し、広報相談係(〒220-0051 中央1-5-10 西区役所)まで。4月30日(木)必着

広報よこはま西区 読者アンケート [検索](#)

にしまろちゃんが大事なメモをしっかりキープ



問 広報相談係  
TEL 320-8321  
FAX 314-8894

## お知らせ

### 水道局からのお知らせ 区内全域の地下漏水調査を実施します

調査は道路上で行います。漏水の疑いがある場合は、事前に居住者の許可を得てから、宅地内の漏水音を確認します  
【調査期間】4月上旬～7月上旬  
※委託による調査です。調査員は水道局が発行した「身分証明書」を携帯しています  
☎水道局配水課漏水管理係  
TEL 331-1838 FAX 332-1442

掲載しているイベントなどは、中止・延期になる場合があります。開催有無は事前にご確認ください。

## 移動図書館はまかせ号巡回日程

約3,000冊の本を載せて巡回しています。本の貸出、返却、予約のほか、図書館カードを作成できます。お気軽にご利用ください

### みなとみらいステーション

- 🕒 隔週金曜日 11時30分～13時
- 📍 グランモール公園美術の広場(みなとみらい3)

2026年	4月	3日・17日
	5月	1日・15日・29日
	6月	12日・26日
	7月	10日・24日
	8月	7日・21日
	9月	4日・18日
2027年	10月	2日・16日・30日
	11月	13日・27日
	12月	11日・25日
	1月	15日・29日
	2月	12日・26日
	3月	12日・26日

※荒天時・熱中症警戒アラート発表日は巡回を中止します



移動図書館「はまかせ号」2号車

巡回状況など、詳細はこちらはまかせ号X



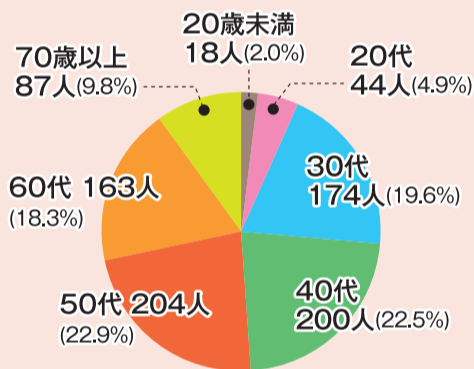
はまかせ号ウェブページ



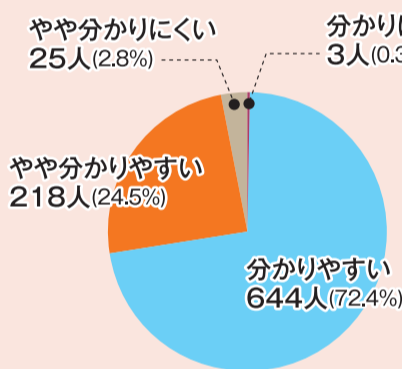
☎ 中央図書館サービス課 TEL 262-0050 FAX 231-8299

## 1月号お年玉アンケート結果報告

### 年代別回答数(合計890人)



### 広報よこはま西区版の内容の分かりやすさ



### 西区版や西区の広報へのご意見

- 写真やイラストが多く、内容が分かりやすい
- 忙しい中でも要点が短時間でつかめる
- イベント情報が出掛けるきっかけになる
- 紙の広報が読みやすい
- ウェブページが分かりにくく、情報にたどり着けないことがある
- 一部の文字サイズや色使いが読みづらい
- 幅広い年代が興味を持つ内容を発信してほしい

アンケートにご協力いただき、ありがとうございました。皆さんの声を大切に、より「親しみやすい」広報づくりに取り組んでいきます



## 福祉保健だより

4月11日(土)～5月10日(日)に予約・実施するものを掲載しています。会場の記載がないものは区役所3階で受け付けます。問合せ・申込み ● 健康づくり係 TEL 320-8439～40 FAX 324-3703 ● こども家庭支援担当 TEL 320-8467 FAX 322-9875

	検診名など	日時	内容・対象など	問合せ	
健康相談	健康づくり相談 <a href="#">電話予約</a>	4月23日(木)13時30分～16時30分	栄養士や保健師などへの個別相談(1回45分程度)。相談内容例：糖尿病、高血圧、禁煙についてなど	健康づくり係	
	HIV(エイズ)・梅毒検査 <a href="#">電話予約</a>	第1・第2火曜(祝日除く) 13時30分～14時	血液検査(匿名で受けられます)。結果は原則1週間後に同会場で直接本人にお知らせ	健康づくり係	
	女性の健康相談 <a href="#">電話予約</a>	随時	助産師などへの、妊娠、出産などの各ライフステージに応じた相談	こども家庭支援担当	
赤ちゃん&家族	離乳食教室 <a href="#">WEB予約</a>	4月15日(水)13時30分～15時	離乳食の講話と実演・試食など <a href="#">☎</a> おおむね生後7～9か月(1日2回の離乳食)の子どもと家族 <a href="#">☎</a> スプーン(子ども用と大人用)、エプロン(子ども用) 詳細は <a href="#">西区役所 離乳食教室</a> <a href="#">検索</a>	健康づくり係	
	こども食生活健康相談 <a href="#">電話予約</a>	4月15日(水)9時～12時	離乳食、幼児食、偏食や少食など、赤ちゃんから高校生までの子どもの食生活についての相談	健康づくり係	
	乳幼児健診	4か月児 : 4月23日(木) 1歳6か月児 : 4月21日(火) 3歳児 : 4月16日(木)	受付: 8時45分～10時 受付: 8時45分～10時15分 受付: 12時45分～13時55分	健康づくり係	
	乳幼児・妊産婦歯科相談 <a href="#">WEB予約</a>	4月27日(月) 13時30分、14時、14時30分	歯科健診、歯磨き相談 <a href="#">☎</a> 未就学児、妊産婦 <a href="#">☎</a> 母子健康手帳、普段お使いの歯ブラシ(なければ不要) 詳細は <a href="#">西区役所 乳幼児歯科相談</a> <a href="#">検索</a>	健康づくり係	
	母乳育児相談 <a href="#">電話予約</a>	4月14日(火)13時30分～15時30分	母乳、授乳、育児に関する相談 <a href="#">☎</a> 母子健康手帳、おむつ、その他子どもに必要なもの	健康づくり係	
	話してスッキリ! ほっとたいむ <a href="#">電話予約</a>	4月11日(土)～5月10日(日)	に話してスッキリ! ほっとたいむはありません。	こども家庭支援担当	
	プレバママクラスA <a href="#">WEB予約</a>	4月11日(土)9時～25日(土)9時	5月11日(月) 13時30分～15時30分 (受付: 13時15分～)	「ママと赤ちゃんの歯のお話」「ママと赤ちゃんの栄養のお話」「お産の経過と過ごし方」「西区の子育て支援」 <a href="#">☎</a> 区内在住の妊娠24週～35週までの妊婦とパートナー(原則初産婦) 各先着20組 <a href="#">☎</a> 母子健康手帳、よこはま子育てガイドブック「どれどれ」、一人一本筆記用具 詳細は <a href="#">西区役所 プレバママクラス</a> <a href="#">検索</a>	こども家庭支援担当
	プレバママクラスB <a href="#">WEB予約</a>	4月11日(土)9時～25日(土)9時	5月18日(月) 10時～12時 (受付: 9時45分～)	「赤ちゃんのいる生活(講義)」「パートナーと一緒にできるヨガ・ストレッチの紹介」 ※体を動かしやすい服装で参加してください。	こども家庭支援担当
	プレバママクラスC <a href="#">WEB予約</a>	4月11日(土)9時～25日(土)9時	5月23日(土) 10時～12時 (受付: 9時45分～)	「パパママ二人で子育て(講義)」「沐浴・抱っこなどの体験」「子育て中の親子との交流」 ※スマイル・ポートでも同内容の講座を受けられます。日程などの詳細は <a href="#">スマイル・ポート プレバママクラス</a> <a href="#">検索</a> TEL 264-4355	こども家庭支援担当
	南浅間保育園 育児相談 <a href="#">WEB予約</a>	月～金曜(祝日除く)9時30分～16時	保育士への子育て相談(電話・来園・オンライン) ※電話・来園は予約不要 詳細は <a href="#">南浅間保育園 子育て支援</a> <a href="#">検索</a> TEL 312-0942 FAX 312-0867	南浅間保育園	

マークの 日 時 場 所 対象・定員 持ち物 費用 一時託児 申込み 問合せ 電話 FAX Eメール 休館日

申込方法

はがき・FAX・Eメールで申し込むときは必要事項(行事名・郵便番号・住所・氏名・ふりがな・電話番号)を、往復はがきの場合は返信用部分に自分の住所を必ず記入してください。費用の記載がないものは無料です。申込みの記載がないものは直接会場へ。

令和8年度 中途障害者のためのリハビリ教室

病気の再発予防、体力づくり、生きがい・仲間づくりの場に参加しませんか
5月13日(水)~3月10日(水)13時~15時 全37回 ※原則毎週水曜
藤棚地域ケアプラザ(藤棚町2-198)ほか
おむね40~64歳で脳出血や脳梗塞などの後遺症がある人 先着10人
室内履き、飲み物(お茶か水)
4月13日(月)~ 電話(月~金、9時~17時)、FAXまたはEメール
みらい工房西(西区中途障害者地域活動センター)
243-2513 fax 243-2514
mirai-nishi@fine.ocn.ne.jp

家屋の現況調査(4月以降)

適正・公平な課税を実施するため、5~9月に現地調査を行い既存家屋の変更(増改築や取壊しなど)の有無を確認します。調査員である区役所職員が訪問した際は、ご協力をお願いします
※調査員は「固定資産評価補助員証」を携帯しています
家屋担当
320-8354 fax 320-1713

西区パパクラス プレパパとほやほやパパの会

赤ちゃんの成長についてのお話、赤ちゃんとのスキンシップ、パパ交流会
5月27日(水)14時~15時30分 (受付:13時45分~)
区役所3階3AB会議室
開催日時時点で①または②に該当する区内在住の人
①生後1~4カ月未満の第一子とパパ(必ずお子さんと一緒に参加してください)
②初めての出産を迎える、妊娠24週(7カ月)以降のプレママのパートナー
母子健康手帳、筆記用具
※①に該当する人はバスタオル、お子さんに必要なもの(おむつ・着替え)
4月11日(土)9時~ ウェブページ
子ども家庭支援担当
320-8467 fax 322-9875

西区地域子育て支援拠点



乳幼児を連れて一緒に遊んだり、交流したりできる広場。地域の子育て情報の入手や子育て相談もできます



詳しくはこちら



264-4355 fax 264-4350

区役所からのお知らせ イベント情報などをお届けします



【公式】横浜市西区役所 @nishi\_yokohama

施設から

西地区センター

〒220-0073 岡野1-6-41
314-7734 fax 320-4260
毎月第2月曜日(祝日は翌平日)

●ほっぽっぽっのおはなし会
おはなしボランティアによる歌や人形劇で楽しい時間を過ごしませんか
4月15日(水)11時30分~12時
未就学児と保護者 当日先着10組

●ママ・パパと遊ぼう ハッピータイム
音楽を聴きながら体を動かして、親子で触れ合い遊びを楽しみます
5月8日(金)10時~11時
未就学児と保護者 先着7組
4月15日(水)~ 来館(9時~)または電話(13時~)

●肉まん・あんまんを作ろう
本格的な中華まんを皮から作ってみませんか
講師:日清製粉グループ フラワー手作り教室
5月14日(木)10時30分~13時30分
先着16人
500円
4月14日(火)~ 来館(9時~)または電話(13時~)



藤棚地区センター

〒220-0053 藤棚町2-198
253-0388 fax 253-0389
毎月第3月曜日(祝日は翌平日)

●はまっご食材で親子料理教室
市内産農畜産物を利用した親子料理教室です。メインはちらし寿司を作ります
5月5日(火・祝)10時~13時
小学生と保護者 先着6組
2,200円
4月11日(土)~ 費用持参で来館(10時~)または電話(13時~)

●わが街西区の藤の花を見て歩こう
区内各地に咲く藤についての歴史を学んだ後、実際に散策して藤棚を見て回ります
5月11日(月)10時~11時30分
先着10人
200円
4月11日(土)~ 電話(13時~)または来館(10時~)

●からだがほぐれるベーシックヨガ
呼吸と動きを通して自分と向き合い、変化する心と身体を感じます
5月15日(金)・22日(金)・29日(金)10時~11時15分 全3回
先着10人
1,500円
4月11日(土)~ 費用持参で来館(10時~)または電話(13時~。1週間以内に来館)

横浜市民ギャラリー

〒220-0031 宮崎町26-1
315-2828 fax 315-3033
原則毎月第3月曜日

●ホチキスでつないでみよう
紙をパッチンとつなぐとどんなものができるかな?ホチキスが初めてでも大丈夫
5月9日(土)10時30分~12時
年長児 先着18人
1,500円
4月18日(土)10時~ ウェブページ
※Peatixのウェブページやアプリからお申込みください(無料の会員登録が必要です)

●油絵に挑戦!
モチーフをよく観察して、小さなキャンバスに油絵を描いてみよう
5月23日(土)13時30分~16時
小学4~6年生 先着22人
2,200円
5月2日(土)10時~ ウェブページ
※Peatixのウェブページやアプリからお申込みください(無料の会員登録が必要です)

●講師と学ぶクロッキーの基本
基本を学びながら、人物モデル(ヌードと着衣)のさまざまなポーズを描きます
5月28日(木)、6月4日(木)14時~16時30分 全2回
18歳以上 抽選18人
6,500円
5月1日(金) ウェブページ、往復はがき(必着)または来館

浅間コミュニティハウス

〒220-0072 浅間町5-375-1
311-6085 fax 311-6050
毎月第3月曜日(祝日は翌平日)

●こどもの日イベント
鯉のぼりを完成させよう
館内の大きな鯉のぼりにみんなであうろこを貼りましょう。プチプレゼントもあり
4月29日(水・祝)~5月5日(火・祝)
先着50人 ※なくなり次第終了

●ひばりエクササイズ
美空ひばりの曲に合わせ身体をゆっくり動かします。1日に1曲マスターします
5月25日(月)、6月1日(月)・8日(月)13時~14時30分 全3回
先着8人 1,000円
5月1日(金)~ 費用持参で来館(9時30分~)または電話(13時~。1週間以内に来館)

にしとも広場

〒220-0051 中央1-5-10(区役所1階)
620-6624
ni-shiencenter@star.ocn.ne.jp
毎週水曜日

●みんなで! みちあそび
思い切り外遊びを楽しもう!
バケツやひしゃくで水遊び、チョークで路面に落書き、好きな遊びを楽しもう
5月24日(日)10時~12時
未就学児と保護者 抽選30組
ぬれてもよい服装、飲み物、タオル、着替えなど
5月10日(日) ウェブページ、Eメール、電話、FAXまたは来館

中央図書館

〒220-0032 老松町1
262-0050 fax 231-8299
二次元コード参照

●おひざにだっこのおはなし会
「わらべうた」、手遊び、絵本の読み聞かせなど、親子で一緒に楽しみましょう
4月15日(水)・18日(土)11時~11時25分 ※毎月第1・第3水曜と第3土曜
1階おやこフロア
0~2歳児と保護者 各当日先着10組

●おやこフロア開館1周年記念・春のとくべつおはなし会
「わらべうた」、手遊び、絵本の読み聞かせなどを楽しみましょう
4月22日(水)14時30分~14時55分
1階おやこフロア
3~6歳児(未就学)と保護者 当日先着10組



横浜みなとみらいホール

〒220-0012 みなとみらい2-3-6
682-2000 fax 682-2023
二次元コード参照

●第257回オルガン・1ドルコンサート
気軽にパイプオルガンの音色を楽しめる、平日お昼30分の演奏会
出演:尾崎麻衣子さん
4月22日(水)12時20分~12時50分 (開場:11時40分)
当日先着1,894人
100円または1USDル紙幣

軽井沢コミュニティハウス

〒220-0001 北軽井沢24
324-6771
毎週月・木曜日

●親子deリトミック(1)
手遊び、お話、リトミック、工作
5月8日(金)、6月5日(金)、7月3日(金)10時30分~11時30分
1歳半以上の子どもと保護者 各先着20組
100円
4月14日(火)~ 来館または電話

戸部コミュニティハウス

〒220-0043 御所山町1-8
231-9865 fax 231-9866
毎月第3月曜日(祝日は翌平日)

●パパと一緒にリトミック&ミニコンサート
親子でリトミック体験と現役パパによる生演奏を楽しみます
5月9日(土)10時~12時
乳幼児と保護者(男女問わず) 先着10組
200円
4月11日(土)~ 来館または電話

# にしくインフォメーション



## お知らせPickUP

### はじめての開運風水

風水を学び、自分の家に当てはめていきます

- Q** 風水とは何ですか
- A** 一言で言えば、良い気を取り入れ環境を整えることで運を呼び込む「環境学」です。
- Q** 風水を楽しく学ぶコツを教えてください
- A** そこに住む「人」や「家族の笑顔」を大切に、できることから気軽に取り入れることが、楽しく学ぶコツです。

📅 5月22日(金)10時30分~12時  
 📍 西地区センター(岡野1-6-41)  
 🚪 先着12人  
 📞 4月17日(金)~ 来館(9時~)または電話(13時~)  
 📍 西地区センター  
 ☎ 314-7734 📠 320-4260



## お知らせPickUP

### GREEN×EXPO 2027 応援展示

**藤棚地区センターからGREEN×EXPO 2027を盛り上げよう!**  
 藤棚地区センターと区役所が共同で展示を実施します

- Q** GREEN×EXPO 2027とは何ですか
- A** 瀬谷区・旭区の旧上瀬谷通信施設を舞台に開かれる、世界の花・緑や環境に優しい未来をつくる最新技術が集う国際的な博覧会です。
- Q** 展示の見どころを教えてください
- A** 最新のGREEN×EXPO 2027情報を随時発信するほか、簡単に楽しめるクイズも実施。正解者にはミニプレゼントもあります。なくなり次第終了。

📅 4月11日(土)~3月20日(土) 📍 藤棚地区センター(藤棚町2-198)  
 📞 藤棚地区センター ☎ 253-0388 📠 253-0389



## 中央図書館

# ぶらり★ライブラリー

野毛山にある中央図書館は170万冊を所蔵し、全国でも有数の規模を誇る公立図書館です。赤ちゃんから大人まで、誰もが楽しめる役に立つ中央図書館にぶらり立ち寄ってみませんか。

### 第12回(最終回) リニューアル工事を進めています

#### ① のげやま子ども図書館こどもフロアの工事開始

1階を「こどもフロア」として2027年度にオープンする予定です。そのため、2026年4月から約1年間、1階を閉鎖して工事を行います。

「こどもフロア」には、子どもたちが寝転んだり静かに座ったりと、自分に合ったスタイルで本を読める場所のほか、大人も飲食や会話を楽しみながら本を読めるラウンジも整備します。どうぞご期待ください。

#### ② 工事期間中も図書館は利用できます

現在1階にある貸出・返却の受付や本などは地下1階に移動しています。また、4月21日(火)からは図書館1階入口を閉鎖し、地下1階に仮設入口を設けます。なお、3~5階はこれまで通りご利用いただけます。

**アクセス** 〒220-0032 老松町1  
 京浜急行日ノ出町駅徒歩5分 / JR・市営地下鉄桜木町駅徒歩10分  
**開館時間** 火~金曜 9時30分~20時30分 /  
 土日祝・月曜・12月28日 9時30分~17時 / 1月4日 12時~17時  
 ※専用の駐車場はありません。

#### ③ こどもフロア以外の改修工事について

中央図書館の隣の野毛山自動車駐車場も改修工事のため、2026年度は利用できません(障害者用駐車場を除く)。

また、野毛山公園側の外構を、誰もが楽しく快適に歩くことができるようリニューアルしていきます。

工事中はご不便をおかけしますが、ご理解のほどお願いいたします。

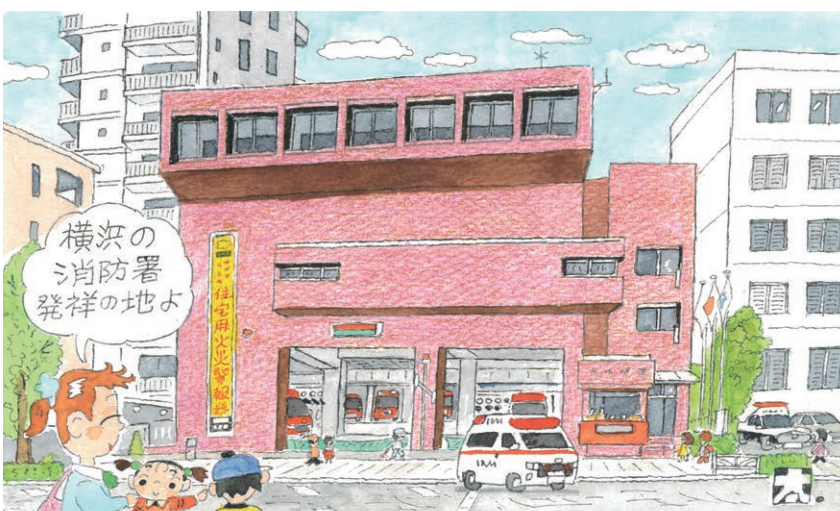


のげやま子ども図書館こどもフロアイメージ

リニューアルについてはこちら



☎ 中央図書館 ☎ 262-0050 📠 231-8299



題字:絵と文 鈴木太郎

温故知新!  
 西区のついでにスケッチ

第77回 西消防署

国道1号沿いの京浜急行線戸部駅前に「西消防署」がある。隣は戸部警察署だ。  
 西消防署の前に「消防署発祥の地」碑が立っている。西消防署は1919(大正8)年、この地に第一消防署として創設され、今年で107年の歴史を迎える消防署だ。そして、移転や統廃合をする事無く、長くこの地で西区を火災から守り続けてきている。  
 現在の建物は1977(昭和52)年に竣工した三代目。配置車両は消防車、梯子車、泡原液搬送車、救急車などがある。  
 西区には他に浅間町消防出張所、境之谷消防出張所がある。  
 京浜急行線の電車に乗っていると、西消防署裏広場の高い塔で厳しい訓練をしている署員さんを見かける事がある。  
 スケッチをしていた2時間で救急車は4回も出勤して行った。ありがとうございます。がんばってください。