

# 環境衛生対策について

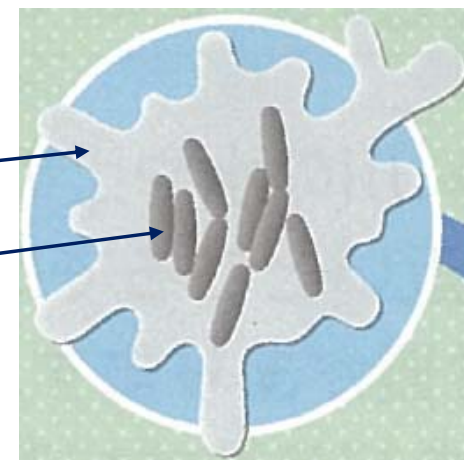
- ① レジオネラ症
- ② 蚊媒介感染症
- ③ 新型コロナウイルス感染症(換気、消毒)

# レジオネラ症 ～概要～

- レジオネラ属菌が原因で起こる感染症
- 重篤化すると死亡することもある
- ヒトからヒトへは感染しない
- 菌を含む細かい水滴(水しぶき)を吸い込むことで感染
- 水がたまっている場所や循環している場所のヌメリの中で菌が増殖

ヌメリ(アメーバ)

レジオネラ属菌



イメージ図

# レジオネラ症 ～対策：家庭用加湿器～

要注意：死亡事件事例あり  
(平成30年\_大分県、平成19年\_新潟市 他)

- タンクの水は毎日取り換える  
(前日の残った水に注ぎ足すのはNG!)
- 汚れ・ヌメリが無いようタンクの中を清掃する  
(無理な場合はタンク内を石けん水等でよくすすぐ)
- しばらく使わない時は水を抜き、汚れを取り除いて  
乾燥



# レジオネラ症 ～対策：浴槽～

追い焚き風呂、24時間風呂、(介護用)機械浴槽 等

- 浴槽の湯は毎日交換する
- 浴槽内は洗剤・スポンジで清掃、汚れを落とす(お湯の出口も忘れずに)
- 追い焚き用の配管は、配管洗浄剤等を使って汚れを排出する
- 【機械浴槽】取扱説明書を基本に、機械浴槽の製造者と連携して維持管理手順を定め、実行する



※ 循環式浴槽は、別途レジオネラの水質検査等が必要になります(次ページ参照)

# レジオネラ症 ～参考資料～

## ○ 一般向けリーフレット

「レジオネラ症ってなんだろう？～身近にひそむ感染源と対策～」

[https://www.city.yokohama.lg.jp/kurashi/sumai-kurashi/seikatsu/kaiteki/eiseiho/building.files/0049\\_20190822.pdf](https://www.city.yokohama.lg.jp/kurashi/sumai-kurashi/seikatsu/kaiteki/eiseiho/building.files/0049_20190822.pdf)

## ○ 事業者向けパンフレット

「ストップ！！レジオネラ～レジオネラ症防止対策のポイント～」

[https://www.city.yokohama.lg.jp/kurashi/sumai-kurashi/seikatsu/kaiteki/eiseiho/building.files/0050\\_20190822.pdf](https://www.city.yokohama.lg.jp/kurashi/sumai-kurashi/seikatsu/kaiteki/eiseiho/building.files/0050_20190822.pdf)

# 蚊媒介感染症 ～概要～

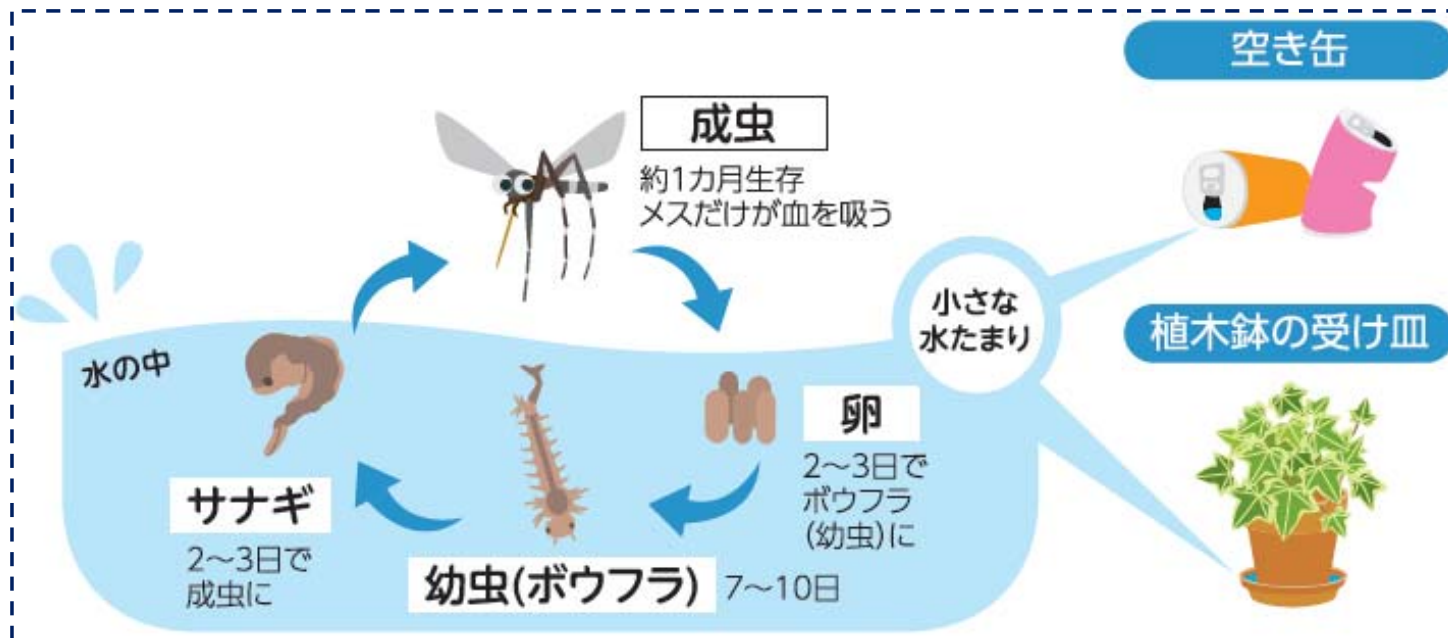


- 病原体(ウイルスなど)を持つ蚊に刺されることで起こる感染症
- デング熱、ジカウイルス感染症、チクングニア熱、ウエストナイル熱、日本脳炎、マラリア など
- 感染すると、まれに重症化、ごくまれに死亡するケースも

↓ 感染を起こさないために・・・

①蚊を増やさない ②蚊に刺されない 対策が重要！

# 蚊媒介感染症 ～概要：蚊の一生～



- ・ たまり水に産卵
- ・ 卵から2週間程度で成虫に
- ・ 成虫は草むら・やぶに潜み、寿命は1か月程度

# 蚊媒介感染症 ～対策①：蚊を増やさない～

《幼虫対策／発生源を無くす》

- 水たまりの原因となるものは片づける  
(空き缶、バケツ、古タイヤ等)
- 植木鉢の受け皿にたまった水を捨てる(目安:1週間に1回)



《成虫対策／生息場所を減らす》

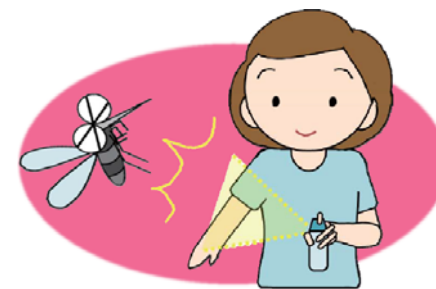
- 草むら・やぶの草刈り・せん定を行い、  
風通しを良くする



# 蚊媒介感染症 ～対策②：蚊に刺されない～

外出する際は、

- できるだけ肌の露出を避ける（長袖、長ズボン）
- 虫よけ剤を使用上の注意を守って使用する（汗をかいたらこまめに塗り直す）
- 成虫が潜む草むら・やぶには、なるべく近づかない



# 新型コロナウイルス感染症 ～概要～

- **新型コロナウイルス**が原因で起こる感染症（COVID-19）
- 感染経路は次の2パターン
  - 飛沫感染**: 感染者の口から出た飛沫(しぶき)に含まれるウイルスを、口・鼻から吸い込むことで感染
  - 接触感染**: 感染者がウイルスの付着した手で触った場所を別の人が触り、その手で目・鼻・口を触ることで感染

# 新型コロナウイルス感染症 ～対策：総論～



- いわゆる「3つの密」の防止
  - ・ 「密閉」の防止 ⇒ 換気の徹底
  - ・ 「密集」の防止 ⇒ 人との間隔の確保
  - ・ 「密接」の防止 ⇒ 飛沫を飛ばさない・浴びない
- 施設・設備の消毒
- 健康管理の徹底
  - ⇒ 体温測定、体調チェック、こまめな手洗い（石けん使用）、手の消毒（可能なら）、マスク着用

後段で解説します。

後段で解説します。

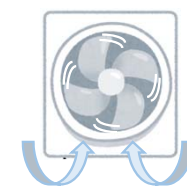
マスクを外すタイミング（食事、喫煙）は要注意！真向かいを避け、互い違いに座るなど工夫しましょう。



# 新型コロナウイルス感染症 ～対策：換気～

《注意》 一般的なエアコンでは換気(外気導入)できません！

- 窓を開ける
  - 30分に1回、数分間程度
  - 2方向ある場合は両方、無い場合は出入口も開放
- 換気扇を回す
  - 換気扇がある場合、人がいる時は常にON



- ※ 暑い日はエアコンを正しく使用して、**熱中症**にも注意しましょう。
- ※ もし可能であれば、室内の二酸化炭素濃度を測定し、換気の達成状況を確認してみましょう(目安:1,000ppm以下)。

# 新型コロナウイルス感染症 ～対策：消毒～



- 多くの人の手が触れる場所を消毒  
⇒ テーブル、ドアノブ、スイッチ、電話、蛇口、エレベーターのボタン 等
- 消毒用エタノール又は次亜塩素酸ナトリウム水溶液を使用
- 薬液を含ませたペーパータオル等で拭く



《消毒の詳細はこちら》

- 新型コロナウイルス感染症の予防法・消毒法(横浜市HP)

[https://www.city.yokohama.lg.jp/kurashi/kenko-iryo/yobosesshu/kansensho/coronavirus/coronavirus.files/0041\\_20200428.pdf](https://www.city.yokohama.lg.jp/kurashi/kenko-iryo/yobosesshu/kansensho/coronavirus/coronavirus.files/0041_20200428.pdf)

- 新型コロナウイルスの消毒・除菌方法について(厚労省・経産省・消費者庁HP)

[https://www.mhlw.go.jp/stf/seisakunitsuite/bunya/syoudoku\\_00001.html](https://www.mhlw.go.jp/stf/seisakunitsuite/bunya/syoudoku_00001.html)

研修終了です。  
お疲れさまでした。

【お願い】  
受講した内容を、施設の皆様にも是非共有しておいて  
ください。

担当:西福祉保健センター生活衛生課環境衛生係  
TEL:045-320-8444 E-mail:[ni-kankyo@city.yokohama.jp](mailto:ni-kankyo@city.yokohama.jp)

お気軽にお問い合わせください。