

区全体計画

「区全体計画」では、地区別計画や地域の活動を支援するための取組や区全体に共通する課題解決に向けた取組を進めます。

3つの方向性に沿って策定したこの計画の推進を通して、地域の皆さんの主体的な課題解決が進むよう、地域力を高めていくことを目指しています。

6つの基本目標別に目指す姿を定めて、具体的な取組を進めていきます。

3つの方向性

- 地域のつながり・新たな地域福祉の担い手を広げます。
- 具体的な地域の課題解決の仕組みを強化します。
- 支援が必要な人を地域で支える仕組みづくりを推進します。

目標1

安全が確保され、安心なまち

地域全体で声を掛けあい、助けあう関係をつくり、日々の備えを進めることで、安全で安心な暮らしを実感できるまちを目指します。

目標2

活気にあふれ、健康なまち

健康づくりや積極的な地域活動への参加を通じて、誰もが、いつまでも自分らしくいきいきと暮らし続けることのできるまちを目指します。

目標3

一人ひとりの個性を認めあい、みんなが共存するまち

障害や認知症などのあるなしに関わらず、地域の誰もが互いに認め合い、ともに暮らすまちを目指します。

目標4

地域全体がつながりを持つまち

地域の一員として自分ができる活動を主体的に行い、互いにつながり、支えあうことで、いつまでも暮らしやすく安心なまちを目指します。

目標5

子どもが健やかに成長できるまち

家庭・地域・学校などが一体となって子どもを見守り、子どもたちが心豊かに健やかに成長できるまちを目指します。

目標6

必要な情報が正確に伝わるまち

誰もが必要な情報を手軽に入手し、活用することができるまちを目指します。

■ 横浜市西区役所 福祉保健課

〒220-0051 横浜市西区中央1-5-10
TEL: 045-320-8437 FAX: 045-324-3703
<http://www.city.yokohama.lg.jp/nishi/kuyakusho/hukuho/>

■ 横浜市西区 社会福祉協議会

〒220-0011 横浜市西区高島2-7-1
ファーストプレイス横浜3階
TEL: 045-450-5005 FAX: 045-451-3131
<http://www.yoko-nishishakyo.jp/>

【平成28年3月発行】

— はじめよう 今日から わたしにできること —

にこまちプラン

にこやかしあわせくらしのまちプラン

第3期 西区地域福祉保健計画 (計画期間:平成28~32年度) 概要版

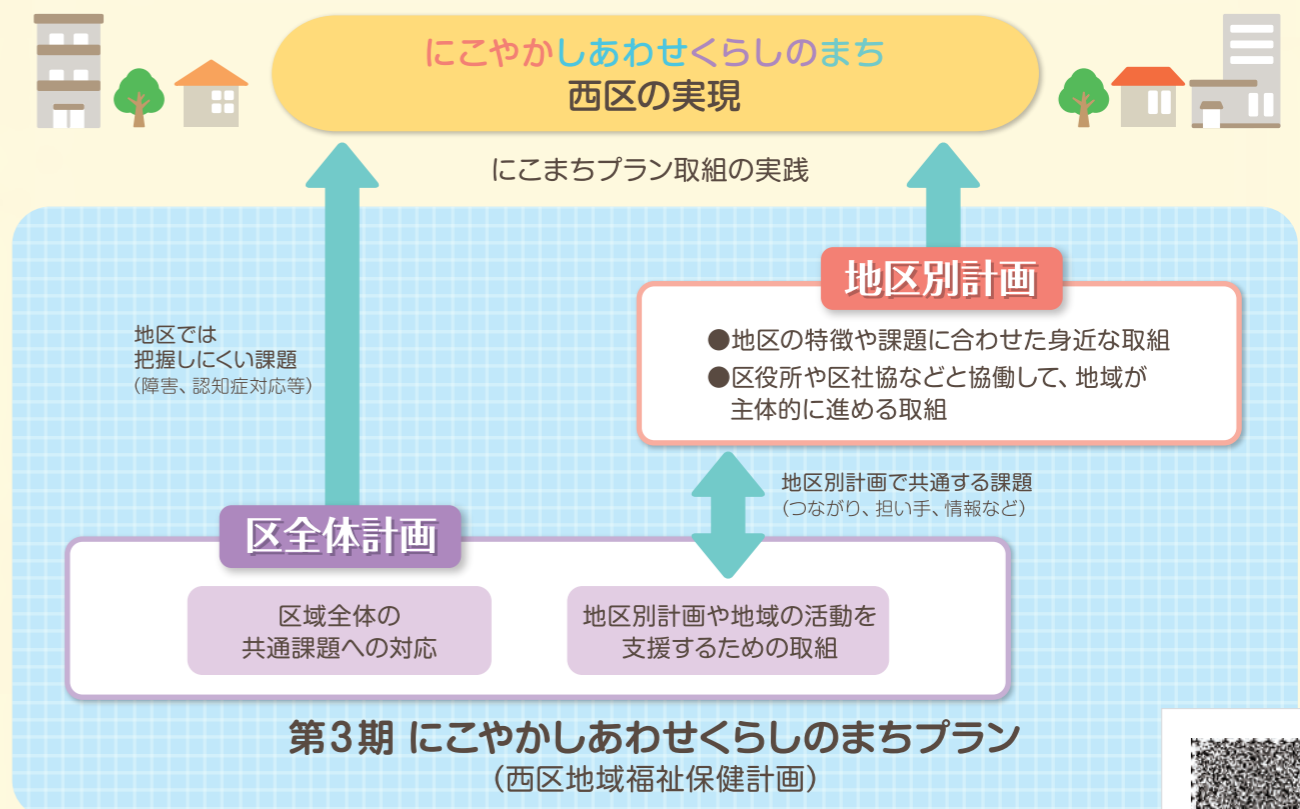
「にこまちプラン」は、

(西区地域福祉保健計画)

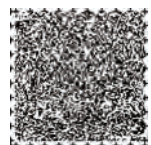
住み慣れたまちで誰もがにこやかに、しあわせに、いきいきとくらし続けられるよう、人々がつながり、ともに支えあうまちをつくるための計画です。



地区の皆さんが話し合い、作り上げた「地区別計画」と、その取組を応援する「区全体計画」で構成されています。



※にこまちプランは、様々な分野の課題解決に向けて、区役所や区社協等と協働しながら、地域が主体となって取り組む計画です。



地区別計画

「地区別計画」は、地区連合町内会をエリアとして、地域が主体的に地域の課題を考え、その解決に向けた取組を進めるための計画です。

第一地区

- つながりを広げよう
- 担い手を育てよう

- ・子どもを通じてつながりをつくろう
- ・他地域と交流しよう
- ・イベントで、新しい人とのつながりをつくろう
- ・「話しかける」から「誘う」まで、一人一人がやってみよう
- ・多くの人に少しずつ地域活動に関わってもらおう

第2地区

心の通いあった明るく楽しいまちづくり
～一言あいさつをしましょう～

- ・災害時に備えた日頃からのつながりづくり
- ・戸部公園を核としたつながり・健康づくり
- ・地域の施設・活動情報の発信

第3地区

■ 福祉施設が多いこの地区の特徴を活かして、子どもから高齢者までさまざまな人がふれあうきっかけをつくる

■ 山坂が多い地形でも地域の誰もが外出しやすいきっかけをつくる

- ・地域の誰もが集える居場所づくり
- ・自分たちの地域を知る取組
- ・第3地区のイベントでつながりを増やす取組
- ・地域と学校のつながりを深めるきっかけづくり
- ・分かりやすい地域情報の発信
- ・誰もが買い物しやすい仕組みづくり



第4地区

誰もがずっと住み続けたい
温かいふれあいのあるまち

各自治会町内会が次の取組を進めます

- ・地域の子どもの関係づくり
- ・転入者との関係づくり
- ・高齢者がいつまでも元気でいられる地域づくり

第五地区

日ごろからの子どもの居場所を考えます
子どもたちも地域で役割を担います

- ・地域の防災訓練に運営の担い手として参加してもらおう
- ・高齢者の見守り活動やまちの清掃、防犯パトロールなどへの子ども(親子)の参加を働きかけよう
- ・子どもたちが地域活動やボランティアに参加したくなる「活動ポイント」のような仕組みを考えてみよう

子どもから高齢者まで世代を超えて
交流できる場所や行事を工夫します

- ・小中学生の居場所としての施設の活用を検討しよう
- ・子ども主体のイベントを大人が応援して開催しよう
- ・行事の中で子どもが参加しやすく楽しいプログラムを企画し、大勢に参加してもらおう方法を工夫しよう
- ・特技や知識を持った大人がそれを子どもたちに伝える機会をつくろう

第六地区

情報が広がり人がつながるための
広報システムの充実をすすめる

- ・広報部の人材を集め、内容の充実をすすめる
- ・誰でも情報が得られるための、第六地区のホームページを作る
- ・中・高校生を対象とした、情報発信や地域活動への参加の場づくりを行う

みなとみらい地区

みなとみらい地区は、第3期計画推進の中で、地区別計画の策定に向けた検討を進めます。

にこやか しあわせ ぐらしのうた

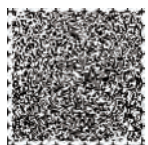
< 作詞: にしの未来 作曲/編曲: 神山純一 >



♪ 夏祭り 花火の下で 大きく広がる踊りの輪
知らない人でも 一緒に踊っていると楽しいね
はじめよう 今日からわたしにできること
あいさつをして みんながつくる地域の輪



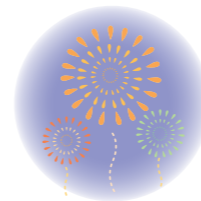
♪ よく晴れた空に 大きく高くかかった虹の橋
虹より高い西区を目指して しようできること
はじめよう 今日からわたしにできること
にこやかしあわせ ぐらせるまちをつくっていこう



計画のイメージソングです。

「はじめよう 今日からわたしにできること」を
キーワードに一人ひとりが取組を進めていきましょう。

♪ 水仙の花が咲いたら 春はもうすぐやってくる
新しいこと何かしたいな そんな気持ちになってくる
はじめよう 今日からわたしにできること
声をかけたら 今日からあなたとお友達



♪ モクセイの花が香って 秋の気配が漂うと
みんなのことが気になる そんな気持ちになってくる
はじめよう 今日からわたしにできること
あなたとわたしの心でつくる支えあい

