

家中防灾准备

储备品

准备储备品 ~食物和饮用水至少储备3天的量, 有条件的请储备一周左右的用量~

考虑到灾害发生后可能无法及时调集物资, 请在家里准备好诸如生活必需品、至少3日量(最好是1周量)的食物和饮用水等物资!

- 食物:** 压缩饼干、罐头、速食食品、巧克力等。即食品更为方便。最好是易于消化的食物。
饮用水: 每人每天3升, 至少要准备3天的量。
应急马桶袋、燃料等: 应急马桶袋、应急手电筒、干电池、火柴、便携炉灶、瓦斯罐等。

准备好紧急便携包

将灾时所需数量的物品放入背包, 并确保遇到紧急情况时可以立即拿起逃生。

- 水(塑料瓶)
- 食物
- 盘子/杯子(纸质/塑料)
- 帽子/头盔
- 外套/内衣类
- 雨具
- 应急马桶袋
- 卫生纸
- 洗漱用品/毛巾
- 纸巾/湿纸巾
- 口罩
- 医药品
- 常备药/药品记录手册
- 体温计
- 消毒液
- 手电筒/应急手电筒(含备用电池)
- 手机充电器(充电宝)
- 火柴/打火机
- 劳动手套
- 绳索/胶布
- 塑料袋
- 书写用具/记事本
- 健康保险证复印件
- 本人身份的证
- 存折复印件
- 备用眼镜
- 生理用品
- 厚底运动鞋
- 假牙
- 纸尿裤
- 食品保鲜膜
- 刷牙用品
- 备用眼镜
- 厚底运动鞋
- 假牙
- 纸尿裤
- 食品保鲜膜
- 奶瓶

所居住区域的受灾风险

使用各种灾害地图等确认所居住区域的灾害风险。

▼横滨市泥石流灾害示意图(中区)

▼中区洪水示意图

▼横滨市淹水(内涝)示意图(中区)

▼内容丰富的防灾地图

▼立即避难指示对象区域

各种警示图请在主页上查看! 区役所里也有派发。

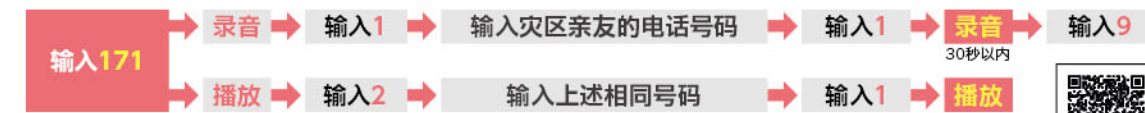
灾害时留言电话171

确认家人安全

发生地震等灾害时, 都希望能尽快获知家人安危的信息。在遇到受灾区域电话难以接通时, 家人间共享远方亲戚的联系方式, 全家共同联系该亲戚, 此外还可利用以下服务。

确认家人的安全~灾害用留言电话~

发生灾害后灾区通讯超负荷难以接通时, 将启动该语音留言系统

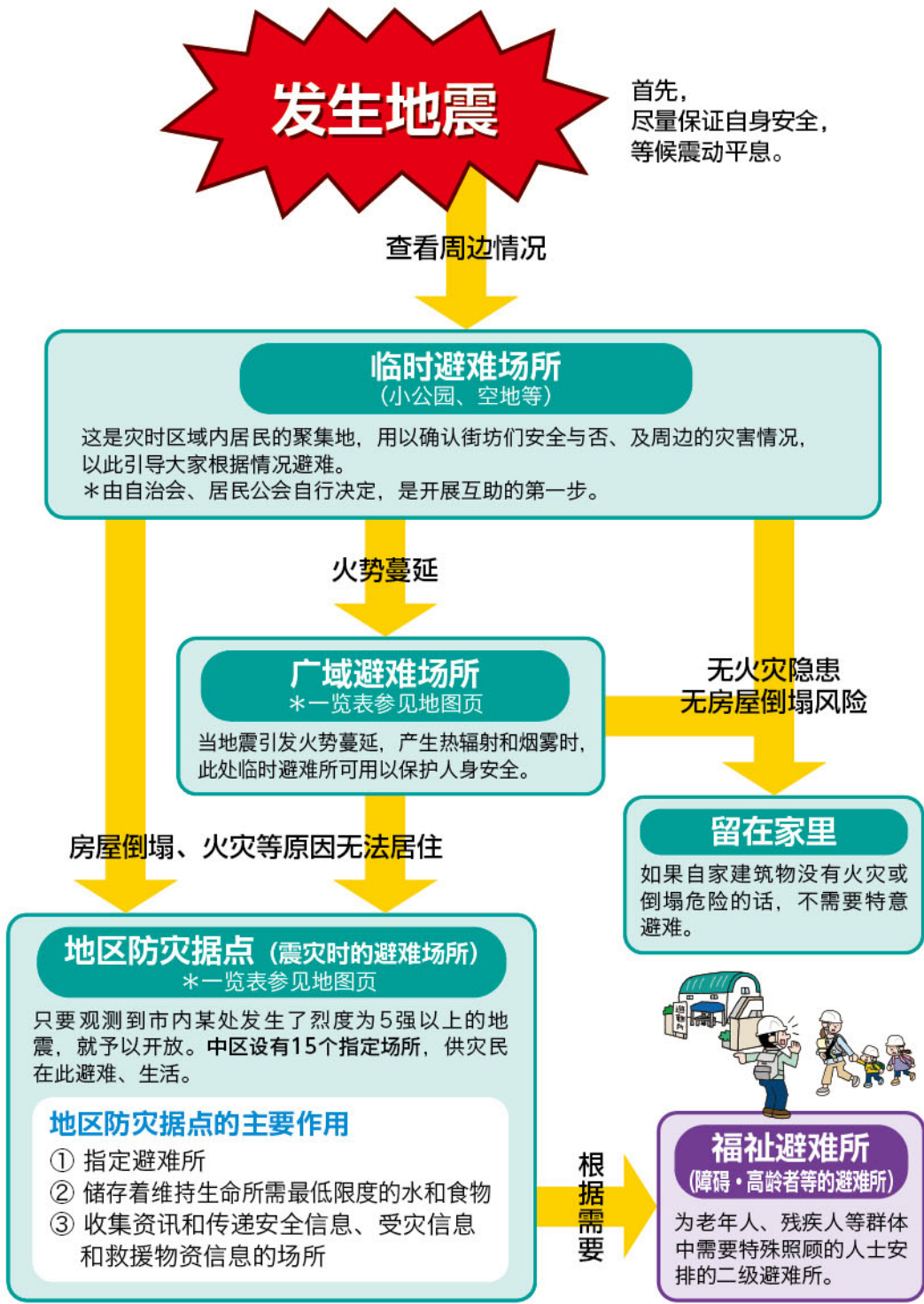


*自2012年8月起, 开始提供“灾时留言揭示板(web171)”, 该留言板系统适用于智能手机, 追加了留言保存等功能。

灾害防备

地震防备

如果发生地震



海啸避难

海啸避难的关键点

●用最快速度往更高地方避难

- 避难时
- 海拔5m以上的高地
 - 钢筋混凝土兼顾结构建造, 并且不会因地震摇晃而受灾的建筑物, 可以以3楼以上为避难基准高度。

●避难时不驾车

最好不要驾车前往避难(难以独立行走、需要帮助的受灾者避难时, 或其他不得已的情况除外)。如果大量人员驾车避难, 可能造成堵车, 耽误逃生。

做好大雨和台风防范

为防范大雨和台风应采取的行动



前往哪里避难? ~保护生命的避难行为~



风灾洪灾时的避难场所和警报级别

当风灾洪灾发生, 级别达到“3级警报”时, 将为居住在悬崖附近的居民开放指定的避难所。

- 麦田清风庄 麦田町1-26-1
- 横滨市立山元小学 山元町3-15-2
- 横滨市立大鸟小学 本牧町1-25-1
- 上台集会所 本郷町2-50
- 横滨市立港综合高中 山下町231

*其他避难场所将根据灾害情况而开放。
*和发生强度为5级以上的地震时所开放的区域防灾据点不同。

警戒等级	应采取的行动
5	有生命危险 马上确保安全! 一定要在警戒级别升到4级前撤离
4	全体人员离开危险场所进行避难
3	危险场所的老人等进行避难
2	确认自己的避难行动
1	做好应对灾难的心理准备

中区役所业务办理向导

中区役所业务办理向导

中区役所本馆 TEL224-8181 (综合向导) 邮编231-0021 中区日本大通35 JR线或市营地铁的关内站下车后步行7分钟, 港未来线的日本大通站下车后步行4分钟, 市营巴士到萨摩町中区役所前下车即到

楼	课室名称	窗口编号业务名称TEL/FAX	主要业务
1楼	区会计室	会计係 TEL224-8321~2 TEL224-8323	公款收入·支出 市税·保险费的缴纳
	户籍课	户籍课证明发行窗口 21 户籍担当 TEL224-8291 22 登记担当 TEL224-8298 23 登记担当 TEL224-8295~6	户籍全部家庭成员/个人事项证明(副本/节录本)、平成改制原户籍副本/节录本、身份证明材料、户籍附表抄本、住民票抄本、印章登记证明书 出生/婚姻等户籍登记的受理; 户籍内全员或个人的移出户籍证明(副本·节录本); 埋葬/火化/改葬的许可; 不在籍证明书; 单身证明书等 个人编号卡的发放; 电子证明书的更新 *若需要进行申请, 请前往99号窗口 迁入/迁出等户籍迁移登记; 印章登记; 转入本市公立中小学; 房屋地址的表记/变更证明; 非证明; 特别永住者证明书等 国民健康保险或介護保险的支给; 后期高龄者医疗; 儿童医疗费用补助; 重度残疾人医疗费用补助; 单亲家庭医疗费用补助
2楼	保险年金课	24 支付担当 TEL224-8317~8 FAX224-8309 25 保险係 TEL224-8315~6 FAX224-8309 26 受理担当 TEL224-8313~4 FAX224-8309 27 国民年金係 TEL224-8311~2 FAX224-8309	国民健康保险及介護保险的加入和退出 保险费缴纳的咨询 国民年金的各样手续
	生活支援课	31 生活支援係 TEL224-8248~9 8241 FAX224-8239 41 事务员 TEL224-8155 FAX224-8149	生活保障、生活贫困等相关的咨询; 低保家庭的审查·生活保障政策的实施 生活保障费的支给; 阵亡者遗属特别慰问金
	税务课	42 取收担当 TEL224-8225~37 FAX224-8217 43 市民税担当 TEL224-8191~3(市/区/町) TEL224-8196(低排量汽车税) FAX224-8213 44 房屋担当 TEL224-8204~6 FAX224-8216 45 土地担当 TEL224-8201~3 FAX224-8216 46 纳税证明发行窗口	市税的缴纳/咨询/处理滞纳事宜; 公开拍卖 个人/市民税的申报受理/调查/征收; 低排量汽车税的调查/征收 (房屋) 固定资产税的调查/评估/征收 (土地) 固定资产税的调查/评估/征收
3楼	高龄·残疾支援课	51 高龄/残疾人支援担当 TEL224-8167~9 FAX224-8159 51 地区综合护理推进担当 TEL224-8167 FAX224-8159 52 介護保险担当 TEL224-8163~4 FAX222-7719 53 残疾人支援担当 TEL224-8165~6 FAX224-8159	老年人/残疾人(18岁以上)的福利/保健相关的咨询和服务的申请; 受理介護保险中的介護需求申请; 特定医疗费(指定疑难杂症)的申请 介護预防和介護保险范围外的咨询; 上门指导; 痴呆症及虐待的咨询 地区综合护理系统相关事项; 地区规划的支援 介護保险中介護需求的认定; 向提供居家介護服务的团体等提供支援 残疾人手册/爱心手册(18岁以上); 面向残疾人的福利和保健服务; 精神障碍者的保健福利手册; 疑难杂症患者的支援
	儿童家庭支援课	54 儿童家庭係 TEL224-8171~2 FAX224-8159 54 学校合作/儿童援助係 TEL224-8139 FAX224-8159	母子健康手册; 儿童补贴; 婴幼儿体检; 单亲家庭福利; 女性福利咨询; 育儿咨询; 保育所入所; 残疾人手册/爱心手册(未满18岁); 残疾人(未满18岁)福利/保健相关咨询及相关服务的申请 放学后的儿童培养; 地区与学校的协作

楼	课室名称	窗口编号业务名称TEL/FAX	主要业务
6楼	总务课	61 总务係 TEL224-8112~4 FAX224-8109 61 预算调整负责人 TEL224-8115 FAX224-8109 62 统计选举係 TEL224-8116~9 FAX224-8109	防灾工作; 罹灾证明(不包含火灾); 汽车临时牌照; 街名地号变更证明; 其他总务 厅舍管理; 会计事务(预算、结算) 各种统计调查; 各种选举; 缺席者投票; 选举启票; 选举管理委员会; 在办理出国手续时, 申请登陆在外选举人名册
		63 宣传咨询係 TEL224-8121~3 FAX224-8214 63 企划调整係/城市规划协调担当 TEL224-8127~9 FAX224-8214 64 地区活动担当 TEL224-8131~2 FAX224-8215 64 资源化推进担当 TEL224-8140 FAX224-8215 64 地区软实力推进担当 TEL224-8136 FAX224-8215 65 文化/体育/青少年支援担当 TEL224-8134~5、8137 FAX224-8215 65 市民活动支援担当 TEL224-8134~5、8137 FAX224-8215	特别咨询(法律/公证/行政书士); 博采群议; 宣传; 信息公开受理 区内主要事业的企划调整; 区运营方针; 地区区域规划咨询; 横滨市都市计划之总体规划/中区计划; 闲置房屋相关咨询(建筑物/毗邻土地植物茂盛的处理) 自治会居民公会的振兴/联系; 犯罪活动预防工作的推进; 交通安全运动的推进; 防止违规停放自行车的对策 “横浜3R梦想计划”的推进; 城市美化的推进事业; 防止违法丢弃垃圾的对策 支援以市民为主体的地区管理 振兴地区的体育/文化; 培养健康的青少年 区民利用设施的管理/综合调整

- 地下1层为停车场(6台)。
- 5楼设有哺乳室。

■中区役所分馆

楼	课室名称	窗口编号业务名称TEL/FAX	主要业务
4楼	福祉保健课	401 运营企划係 TEL224-8151~2 FAX224-8157 401 事业企划担当 TEL224-8330~1 FAX224-8157 402 健康促进係 TEL224-8332~4 FAX224-8157	民生委员/儿童委员相关事务 地区福利保健计划; 地区福利设施及福利保健活动据点的管理和运营 疫苗接种; 肺结核/传染病/HIV/癌症筛查/肝炎治疗的医疗费补助; 对原子弹爆炸幸存者者的援助; 生活习惯/饮食习惯的咨询
		411 食品卫生係 TEL224-8337~8 FAX681-9323 412 环境卫生係 TEL224-8339~40 FAX681-9323	预防食物中毒、食品卫生等的咨询; 食品相关营业执照的申请; 药店等营业执照的申请; 医疗从业者资格证的申请 (美发美容/清洁行业/酒店等) 环境卫生相关营业执照的申请; 蜜蜂等的驱除方法的咨询; 犬类登记; 猫狗相关的咨询

- 1楼设有NAKANA·CAFE、中区居活动中心、中区国际交流处。
- 2楼设有哺乳室。

■中土木事务所 TEL641-7681 FAX664-6196 邮编231-0023 中区山下町246 JR石川町站下车后步行7分钟, 市营巴士到吉滨桥下车

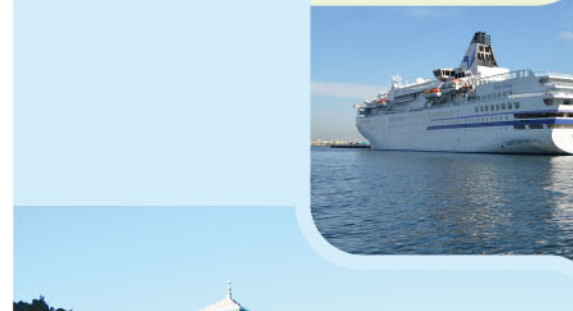
楼	课室名称	窗口编号业务名称TEL/FAX	主要业务
2楼	中土木事务所	管理係	道路/排水沟/下水道的使用许可; 道渠边界的相关事宜; 协助修整私有道路; 附近公园的使用/活动/布置的许可及管理等等
		道路係	道路的维护和管理; 修缮、修整等施工过程的监督; 行道树的维护和管理
		下水道/公园係	下水道/排水沟/附近公园的维护和管理、再修整、施工过程的监督等; 公园爱护会的运营

中区 区民生活地图

内附防灾资讯



中文



中区官网 <https://www.city.yokohama.lg.jp/naka/naka-lang/zh-s/>

市役所 / 区役所咨询电话

电话: 664-2525

横滨市呼叫中心

日语服务 8:00-21:00 全年无休
中文服务 周一至周五 10:00-11:30, 12:30-16:30,
及每月第2、第4周六 10:00-12:30
(节假日、年末年初除外)

2021年10月发行