



春夏秋冬

中区城市报 No.35
2019年夏季号 7~9月
发行日期：2019.7.1
1・4・7・10月发行

●编辑·发行 横浜市中区役所広報相談係 〒231-0021 横浜市中区日本大通35 电话：045-224-8123 传真：045-224-8214
http://www.city.yokohama.lg.jp/naka/chinese/chinesenews/ (中区城市报也可从网页上阅读) (电子邮件) na-koho@city.yokohama.jp



为了营造外国居民与日本居民和谐共处的优良生活环境，中区在此通过多语言城市报的形式，用中文和英语与您共享行政信息、生活规则、社会制度等与生活息息相关的信息。

房屋租赁与在日生活

在日本租房时有一些独特的规则，外国朋友们有必要了解一下。提早了解这些小知识，能助您在日本的生活更加顺心愉快。同时，我们也将为您介绍，遇到困难时可为您提供帮助的咨询处。

这次，我们就住房相关问题采访了“神奈川外国人住宅支援中心”多语言咨询窗口的工作人员。

日本特有的房屋租赁规则

在日本租房时，会有一些国外没有的特殊规则。若不能提前了解这些规则，可能会产生纠纷，因此请各位外国朋友一定要注意。

例如……

- **礼金**：签订租赁合同时支付给房东的费用。礼金金额一般为1~2个月的房租，并且不予返还。也有不必支付礼金的情况。
- **更新费**：一般租赁合同期限为2年。更新费用为续租时支付给房东的费用。
- **共益费（管理费）**：楼梯及走廊等公共设施的电费等，在房租基础上另行征收。此外，也存在与租金分开，以现金形式征收的情况。
- **连带保证人**：租客需委托一位拥有一定收入水平的人员承担连带保证责任。该规定的目的是为了防止发生拖欠房租，或无法支付房屋修缮费用等情况。



NPO 法人 神奈川外国人住宅支援中心
理事长 裴安女士



9种语言手册

常见的咨询问题有哪些？

我们经常遇到的问题有“搬家时的纠纷”、“因噪音引发的纠纷”、“关于在留资格以及金钱相关的问题”等。很多咨询都不仅限于房屋租赁的问题。遇到这些情况时，在问题变大之前前来咨询解决之道是非常明智的选择。

多语言咨询窗口自设立以来，已经进入第十八个年头。刚开始的时候，外国人在日本租房子本身就是一件十分困难的事情。现在随着房地产对外国人了解的加深，外国人找房子的难度降低了不少。

然而，即使到了现在，偶尔也会有外国人因不懂日语而签下不利合同的情况发生。知识就是力量，很多麻烦和纠纷都是因为掌握的信息不充分引起的。若您在住房问题上有任何烦恼，请一定移步神奈川外国人住宅支援中心进行咨询。

神奈川外国人住宅支援中心

地址：中区常磐町1-7 横浜 YMCA 2楼 TEL：045-228-1752

咨询受理时间

周一至周五

上午10:00 ~ 下午5:00



为在日居住的外国人提供关于住房及生活方面的咨询服务。

可用以下9种语言提供咨询服务：英语、中文、韩语、菲律宾语、西班牙语、葡萄牙语、越南语、尼泊尔语、泰国语。



住宅支援中心的工作人员



在日本生活需要了解的规则和礼仪

在日本生活，不仅要面临语言和生活习惯的不同，还有诸多规则和礼仪需要注意，例如垃圾的丢弃方式等。大家可能会觉得有些麻烦，但为了能够以愉悦的心情度过每一天，共同遵守规则十分重要。

垃圾的丢弃方法

如何分类

为了资源的有效回收利用，横滨市按照种类进行垃圾分类回收。

■请扫描二维码了解详细分类方式

※支持9种语言
(英语、中文、韩语、西班牙语、葡萄牙语、菲律宾语、泰国语、越南语、法语)



如何将垃圾丢弃至回收点

时间 : 请在垃圾回收日上午8点前将垃圾放到垃圾回收点。(请勿于前一天晚上或垃圾被回收之后丢弃垃圾)

垃圾回收日 : 垃圾回收点标注有不同类别垃圾的回收日，请务必确认。

丢弃方式 : 将各类垃圾分别装入透明或半透明的袋子中丢弃。

生活噪音

由于公寓隔音问题，左邻右舍会听到您房屋内的声音，请勿制造噪音扰民。在夜间至清晨的时间段内格外需要注意！

以下声音如果过大也会成为噪音

■电视的声音



■开关门窗的声音



■吸尘器和洗衣机的声音



■大声说话的声音

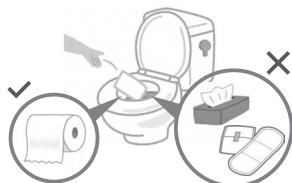


浴室、卫生间的使用方式

如果浴室或者卫生间的排水管发生堵塞，水会溢出导致大麻烦。如果殃及楼下房屋，则有可能需要赔偿。

■不要将头发冲到排水口里

■不要将厕纸以外的纸张丢进马桶里



公共区域

楼梯及走廊为公共区域，是发生地震或火灾等紧急情况时的疏散通道，请勿在此放置物品。

■请勿在楼梯或走廊放置垃圾或其他物品



申请入住市营、县营住宅

■市营住宅

每年实行2次入住申请、时间为4月和10月。

■县营住宅

每年实行2次定期入住申请(抽签等决定)、时间为5月和11月。4月中旬开始实行随时入住申请(原则上按照申请先后顺序决定)。

※关于申请书的填写方式等、如有不明之处、可前往神奈川外国人住宅支援中心寻求帮助。

中区国际交流处

工作时间 : 周一、周三、周四、周五、周日 10:00~17:00
周二、周六 10:00~20:00
(若周二或周六为节假日, 则工作时间为 10:00~17:00)

休息日 : 每月第三个周日

用多语言为您提供各种日常生活相关信息。若您对日本的规定或礼仪方面有任何疑问, 欢迎前来咨询。

〒231-0021
中区日本大通35 中区役所别馆1楼
TEL : 045-210-0667



若问询处的服务没写明“英语对应”、“中文对应”，则表示对应语种仅为日语。

关于入读横滨的市立小学

2013年4月2日～2014年4月1日出生的孩子，将于明年（2020年）4月入读小学。我们将会于9月向有外籍适龄儿童的家庭寄出“入学案内（日语）”。若希望让孩子入读横滨的市立小学，请持该“入学案内”或孩子的在留卡前往区役所2楼登录担当（23号窗口）办理相关手续。未进行居民登记手续者将不会收到“入学案内”，请前往登录担当窗口进行咨询。

※对拥有日本国籍者，我们将在10月中旬为您寄出“就学通知书”，您无需办理任何手续。通知书内附有健康检查指南，请在指定日期接受体检。

※拥有多重国籍并希望入读国际学校者，

请务必与登录担当联系。

＜中区役所登录担当（2楼23号窗口）

TEL：045-224-8295＞

儿童抚养手当现况届 （儿童抚养津贴现状申报）的 提交日期截止到8月31日

领取儿童抚养手当（儿童抚养津贴）者，需在每年8月31日之前提交现况届（现状申报）。如不办理现状申报手续，8月以后将无法领取津贴。请务必持邮寄的申报指南（日语）中所记载的必要资料前来办理。

▶受理时间：8月14日（周三）～16日（周五）
9:00～11:00, 13:00～15:00

▶受理地点：中区役所7楼会议室

*8/19～30期间于区役所5楼54号窗口进行受理。

＜中区役所こども家庭支援（儿童家庭支援）课
TEL：045-224-8171＞

快乐的暑期工厂参观

为向外国朋友们宣传横滨3R梦计划（减少原料、重新利用、废物回收），特举办工厂参观巴士之行。欢迎报名。

▶时间：7月23日（周二）12:00（中区国际交流处集合）～17:00

▶人数：按报名先后顺序选取40名具有外国背景的人员（不接受学龄前儿童，小学生需有监护人同行）

▶申请：自7月1日（周一）起，可通过电话、Email、传真或者直接前往中区国际交流处进行报名。报名时请告知活动名称、参加人姓名、年龄、地址、联系电话及语言。
※往返乘坐包租巴士

＜中区国际交流处＞（区役所别馆）

TEL：045-210-0667 Fax：045-224-8343

＜nakalounge@yoke.or.jp＞

小心食物中毒!!

从梅雨季至夏末，高温湿热的天气为细菌的繁殖提供了温床，是食物中毒高发的季节。食物中毒会导致发热、呕吐、腹痛、腹泻等症状，症状严重者需要入院治疗。极为严重时甚至会导致死亡。



请注意，通过外观和味道无法判断食物是否滋生致病细菌。

中心部位75℃，
烹饪1分钟以上



如何防止食物中毒

◆购买食材时

购买鱼肉等新鲜食材后应尽快放入冰箱保存。（10℃以下）



◆烹饪时

使用香皂认真洗手。不要让蔬菜等生食食材与生肉、生鱼接触。肉类食材需要烹饪到位。剩余食材尽快放入冰箱保存。

◆用餐时

饭前洗手，烹饪好的饭菜请立即享用。

中区役所多语言网站

用英语、中文、韩语、简单易懂的日语发布行政服务和活动信息，每月更新。网站同时具有自动翻译功能。此外，该四季报也可在网上阅览。



<http://www.city.yokohama.lg.jp/naka/chinese/>

市县民税（第2期部分）的缴纳期限为9月2日（周一）

收到市·县民税纳税通知书者，请在此日之前到便利店（仅限印有条形码的通知书）或银行等支付第2期部分的税金。若使用账户转账的方法则更方便。

国际服务员 区役所2楼23号窗口 （中文）8:45～15:45

介绍区役所业务、担任窗口翻译、协助填写办理各类证明的申请表等。对于用日语办理手续感到不便的人，可向国际服务员求助。

这可怎么办！ 疑问解答



丢弃的大型垃圾没有被回收。丢弃大型垃圾有什么规定吗？

⇨丢弃超过一定大小的垃圾时，需要提前预约并缴纳费用。

关于垃圾的大小及相应的丢弃方式，您可通过网站查询，也可电话咨询。

▼申请

通过电话（仅限日语）或者网站（支持英语、中文、韩语、西班牙语、葡萄牙语）进行申请。申请时会告知您丢弃垃圾的日期（约两周后）和地点。

▼支付

回收大型垃圾需要收取一定费用。请通过市内的金融机构、邮局或者便利店提前支付相关费用。

▼丢弃垃圾

于指定回收日上午8点前放置到指定地点。也可自行运送至大型垃圾回收中心。

申请丢弃大型垃圾请致电：

0570-200-530（固定电话）
045-330-3953（手机·IP电话）
045-550-3599（FAX）

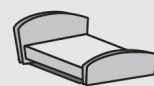


丢弃大型垃圾需要支付多少手续费？

不同垃圾手续费均不相同。

主要大型垃圾处理手续费如下，供您参考。

- 自行车：500日元
- 床（只含床架）：1000日元
- 衣柜（最长边超过1米）：1500日元



那些无法回收的大型垃圾！

横滨市无法对电视、冰箱、洗衣机、电脑等大型垃圾进行回收。您可联系购入商家或电话咨询丢弃方式。

若您对垃圾的丢弃方式或分类方式有任何疑问，
请致电：045-621-6952（资源循环局中区事务所）





不出去走走吗

值此开港160周年之际，去横滨三塔逛逛吧！

作为日本对外开放的门户，横滨拥有非常多的历史建筑。其中就有外国船员进入横滨港时迎面看到的标志三塔。船员们仿照着扑克牌的形象给这三座塔取了爱称——神奈川县厅为 King (国王)，横滨海关为 Queen (王后)，横滨市开港纪念会馆为 Jack (士兵)。



▲ 神奈川县厅 [King]

再现当年之姿的“正厅”已限时开放。日落后的夜间灯光照明也重新开始了！

近期开放日：7/28
TEL：045-210-2620

更多精彩内容将于官方网站不定期更新



● 为可以同时看到三塔的观景点。在横滨有着能在1日之内同时逛完4个景点即可梦想成真的都市传说。天气炎热，在散步的过程中，请不要忘记补充水分哦！



▲ 横滨市开港纪念会馆 [Jack]

走廊和楼梯常年开放参观（闭馆日除外）。璀璨的大彩绘玻璃窗是必看景点！在每月一次的一般开放日内，还有机会参观平时难得一见的讲堂等场所。

近期一般开放日：
7/16、8/15、9/17
时间：10:00-18:00
TEL：045-201-0708
更多精彩内容请参见
官方网站



▲ 横滨海关 [Queen]

为迎接160周年，横滨海关正在举办各项纪念活动！一般开放日可以参观位于7楼的观景台。除此之外，还可观看缉毒犬实战演练和横滨海关乐队的演奏表演。

TEL：045-212-6053
更多精彩内容将于官方网站不定期更新



外国人的所见所闻 日本的生活与文化



入乡随俗

刚到日本，您可能会发现与在自己的国家生活相比，有许多不习惯之处。

比如垃圾分类，尽管来之前就知道日本的垃圾分类十分严格，百闻不如一见，来到这里，看到各种垃圾桶，复杂的垃圾分类表以及扔垃圾的时间表等，对于自由自在扔了几十年垃圾的我来说，一时半会儿适应不了。好在一位邻居老奶奶十分和善，总是耐心地指导我，慢慢的我学会了垃圾分类的方法。后来了解到因为不能每天扔垃圾，许多人都在为此想办法，比如想吃鱼时，在能扔生活垃圾的前一天买鱼等等。还有觉得不习惯之处是关于住居方面有诸多的规定。比如得

注意使用洗衣机和吸尘器的时间段，居民楼里不可以吸烟，有的楼在自己家的阳台上也不可以，走廊上不可以堆放物品等，事无巨细。刚开始觉得十分不自由，后来慢慢地理解了，这些规定是为了让大家有一个良好的生活环境。今年我还有幸成为了自治会任期两年的环境委员，为了维护环境奉献自己的绵薄之力。

希望大家都能尽快适应，愉快地生活在日本。

(中区国际交流处 中国语工作人员)



不可不知的 日本文化！



介绍季节性活动以及衣食住相关的日本文化
“流しそうめん” (流水素面)

そうめん指的是直径在1.3mm以下的细面，因其做法快捷方便且口感爽滑而成为日本餐桌上不可或缺的食物。所谓的“流しそうめん”，是指从劈成两半的竹子中捞取顺流而下的素面进行食用。由于看上去清凉解暑，而且能够和家人或朋友一同快乐地享用，因而广受欢迎，成为日本夏天独特的风景。但是，由于准备工序非常复杂，所以即使是日本人也很少有机会尝试。若您看到了流しそうめん，请一定要尝尝看哦！



多语言城市报分发点正火热招募中。如有经常接待外国人的店铺、医院、机构等需要该城市报，请联系我们安排邮寄。下期将在10月1日发行。