

横浜市中スポーツセンター

令和7年度 年間事業報告書

- 1 様式2 事業報告書
- 2 様式3 利用状況表（コマ）
- 3 様式4 利用状況表（人数）
- 4 様式5 種目別利用者数
- 5 様式6 利用状況表（総括）
- 6 様式7 託児事業実績報告
- 7 様式8 教室別参加者数
- 8 様式14 収支決算書
- 9 様式15 収支決算書（指定管理・収入の部）
- 10 様式16 収支決算書（指定管理・支出の部）
- 11 様式17 収支決算書（自主事業・収入の部）
- 12 様式18 収支決算書（自主事業・支出の部）

令和7年度 横浜市中スポーツセンター事業計画書

1 基本方針

(1) 3つの基本方針

中区運営方針の基本目標である「誰もが安心と活力を実感するまち中区」を実現するために、次のとおり中スポーツセンター管理運営の3つの基本方針を策定しました。

- 基本方針① 新たな時代に応じた、新しいスポーツ・健康づくりの取組を創造し、魅力ある施設を目指します。
- 基本方針② 誰もがスポーツを楽しめる環境を中区全域に広げます！～スポーツを通じた共生社会の実現～
- 基本方針③ 安全・安心・快適な施設運営を実現し、公共施設運営者としてプロフェッショナルに対応します。

(2) 令和7年度中スポーツセンター数値目標

□ 延利用者数	195,000人
□ 利用料金収入	26,445,000円
□ 教室参加料収入	41,889,000円
□ 健康増進プログラムの実施	年間2,500回以上

(3) 令和7年度の重点項目

中スポーツセンターの基本方針に沿って、令和7年度は次の業務に重点的に取り組みます。

- ア 新たな利用者呼び込む魅力あるサービスを提供します
- イ あらゆる区民がスポーツを楽しめる場を提供します
- ウ 安全・安心・快適な施設運営を実施します

令和7年度 横浜市中スポーツセンター事業報告書

1 基本方針

(1) 管理運営の基本方針

中区運営方針の基本目標である「誰もが安心と活力を実感するまち中区」を実現するために、中スポーツセンター管理運営の基本方針に沿って運営しました。

(2) 令和7年度中スポーツセンター数値目標

□ 延利用者数	202,199人 (目標達成率103.7%)
□ 利用料金収入	24,715,780円 (目標達成率93.5%)
□ 教室参加料収入	38,120,995円 (目標達成率91.0%)
□ 健康増進プログラムの実施	年間2,976回 (目標達成率119.0%)

(3) 令和7年度の重点項目

ア 新たな利用者呼び込む魅力あるサービスを提供します

トレーニング室では、女性が安心して利用できる環境づくりを目的に、月1～2回の頻度で女性向けトレーニングマシン講習会を実施し、利用時の入りづらさを解消する取り組みを進めました。

また、定期教室では、これまで対象外であった中学生に向けて「横浜ビー・コルセアーズのバスケットボール教室」をイベントで実施し、利用機会の拡大を図りました。

さらにR8年度は他の教室でも対象を中学生まで広げ、より幅広い年代が参加できる環境づくりを進めます。

イ あらゆる区民がスポーツを楽しめる場を提供します

どなたでもスポーツに触れる機会を提供するため以下のイベントを実施しました。

- ・寿町健康福祉交流センターでの「ウォーキング&ゴミ拾い(4/21)」
- ・大さん橋ホールでの「インクルーシブ体験会(6/2)」
- ・本牧いずみ公園での「ポレポレまつり(10/25)」
- ・就労支援施設でのラジオ体操指導(7/25.9/29.1/21)
- ・寿町健康福祉交流センターでの健康講座(8/13.8/15.9/26)
- ・リハビリ教室(10/15)
- ・インクルーシブ体験会(12/5)
- ・中区ポッチャ交流大会(3/7)

ウ 安全・安心・快適な施設運営を実施します

職員による日常点検に加え、設備協力会社による定期点検を継続して実施しました。

また、豪雨などの大雨発生時には館内の雨漏り状況を確認し、安全確保を最優先とした施設管理を行いました。

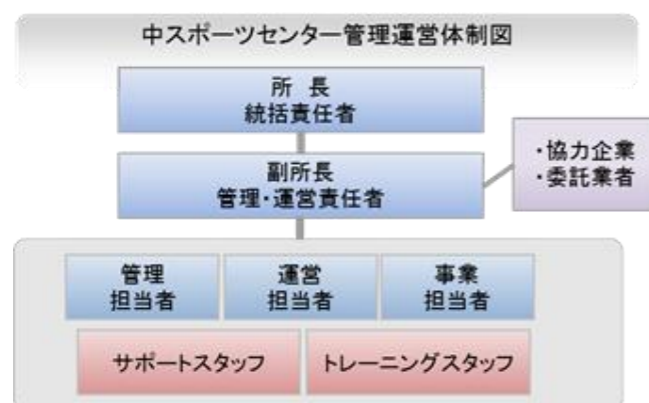
2 運営実施体制・職員配置について

<趣旨>

私たちはスポーツ協会の総合力を活かして、安全かつ効率的な管理運営体制を構築します。また、専門性を要する設備維持管理業務は、安全・確実に行うために、豊富な実績と高い能力を有する専門業者に業務を委託します。

<具体的取組内容>

(1) 中スポーツセンターの管理運営体制



職務	人数	有する資格等
統括責任者(所長)	1	防火管理者、体育施設管理士ほか
運営責任者(副所長)	1	サービス介助士、健康運動指導士ほか
管理担当	1	応急手当普及員
運営担当	1	応急手当普及員
事業担当	1	応急手当普及員
コンシェルジュスタッフ	1日5名	開館時
トレーニング室スタッフ	1日3名	開館時

(2) 研修計画

下記の研修を実施します。

研修名	対象	日程
心肺蘇生・AED 操作研修	全スタッフ	年1回
ノーマライゼーション研修	全スタッフ	年1回
人権研修	全スタッフ	年1回
個人情報保護研修	全スタッフ	年1回
公共サービス従事者研修(条例解釈、コンプライアンス)	全スタッフ	年1回
接遇研修	全スタッフ	年1回
インストラクター研修	指導職員、スタッフ	年1回
マネジメント研修	所長・副所長	年1回

2 運営実施体制・職員配置について

<具体的取組内容>

公共サービスの提供者として安全で効率的な管理を行うとともに、区民のスポーツ実施率の向上をめざし、施設内外でのスポーツプログラムを展開できる体制で運営しました。

また、設備維持管理業務については、法定点検・設備機器の修理等を一元的に設備管理協力会社(鹿島建物総合管理株式会社)が実施し、専門性を活かした質の高い管理をしました。

(1) 中スポーツセンターの管理運営体制

事業計画書の体制で運営しました。

(2) 研修計画

全スタッフを対象に研修を実施し、集合研修に参加できないスタッフには、個別に資料を配布し説明しました。

研修名	対象	実施日
心肺蘇生・AED 操作研修	全スタッフ	12/22
ノーマライゼーション研修	全スタッフ	9/22
人権研修	全スタッフ	9/22
個人情報保護研修	全スタッフ	6/23
公共サービス従事者研修(条例等解釈、コンプライアンス)	全スタッフ	12/22
接遇研修	全スタッフ	12/22
インストラクター研修	指導職員、スタッフ	3/23
マネジメント研修	所長・副所長	3/23

3 施設の平等・公平な利用の確保について

<趣旨>

施設の平等・公平な利用の確保に向けた取組、誰にでもやさしいサービスの提供

<具体的取内容>

(1) 公共性・公平性に基づいた利用の確保

ア 公共サービス従事者研修の実施

イ 人権啓発推進者（所長）の配置、人権研修の実施

ウ サービス介助士（副所長）によるノーマライゼーション研修

エ 横浜市の子育て家庭応援事業『ハマハグ』スポットとして協力

オ 受付に「筆談具」「老眼鏡」「コミュニケーションボード」を用意

(2) 多言語化に関する取組

ア 新しいホームページにて多言語化対応の機能を追加します。

イ 英語表記の施設利用案内やリーフレットを外国人のお客様へ配布します。

ウ 外国人のお客様とのコミュニケーションには、ポータブルの翻訳アプリを使用するほか、館内サインなど、ご案内には「やさしい日本語」を取り入れます。

(3) 障がい児・者が安全にいきいきと活動できる中区へ

ア 初級障がい者スポーツ指導員を活用した事業を実施します。中区インクルーシブスポーツ体験会や中区ボッチャ交流大会等の事業に協力していきます。

イ ご利用の導線、設置物、駐車場などを事前にご確認いただくために、ホームページに360度ビューを設定し、利用案内にて確認できるように表記します。

ウ 障がいのある方が不便なくご利用いただけるよう車いす対応の自動販売機やバリアフリー卓球台などハード面を整えます

3 施設の平等・公平な利用の確保について

<具体的取組内容>

公共サービス従事者として施設の平等・公平なご利用を確保することはもちろん、多様なお客様に応じた、ストレスのない対応を目指し、次のことに取り組みました。

(1) 公共性・公平性に基づいた利用の確保

ア 公共サービス従事者研修の実施（12/22）

イ 人権啓発推進者（所長）の配置、人権研修の実施（9/22）

ウ サービス介助士（副所長）によるノーマライゼーション研修の実施（9/22）

エ ベビーシートの設置や子供トイレ、授乳スペースを提供

オ 筆談具、老眼鏡、コミュニケーションボードによるお客様対応を実施

(2) 多言語化に関する取組

ア ホームページの多言語化対応機能を導入しました。

イ 外国人のお客様向けに英語・中国語の施設案内を配布しました。また、英語版の健康チェックシートを活用して対応しました。

ウ 外国人のお客様とのコミュニケーションは、外国語のできるスタッフの配置、ポータブルの翻訳アプリを使用し対応しました。

(3) 障がい児・者が安全にいきいきと活動できる中区へ

ア インクルーシブスポーツ啓発事業を10団体18件実施しました。

寿町健康福祉交流センターウォーキング&ゴミ拾い(4/21)

インクルーシブ体験会(6/2)

ポレポレまつり(10/25)

ハローよこはま(11/9)

就労支援施設でのラジオ体操指導(7/25.9/29.1/21)

寿町健康福祉交流センターでの健康講座(8/13.8/15.9/26)

リハビリ教室(10/15)

インクルスポーツフェス NAKA with ポンテ(12/5)

中区ボッチャ交流大会(3/7)

イ ご利用導線や駐車場などを事前にご確認いただけるようにホームページに「障がいのある方へ」ページを設置。(ウェブアクセシビリティ「JISX 8341-3:2016」の等級AAに準拠)

ウ 車いす対応の自動販売機、バリアフリー卓球台を設置。

4 施設の効用の最大限発揮について

(1) 中スポーツセンタープロモーション計画

<趣旨>

施設特性と周辺環境を最大限に活用し、お客様に魅力溢れるスポーツプログラムを提供し、スポーツに親しむ機会を増やします。また、ホームページ（アクセシビリティ対応）を最大限に活用し、プロモーションを展開します。

ア 広報計画

教室事業の募集開始時期を踏まえながら、紙媒体や各種ウェブサイトへの積極的な事業PRなど計画的な広報活動を展開します。

体育室の空き情報や駐車場の混雑予測は、館内掲示やホームページ等の SNS を活用し、手軽に確認できるようにします。

■媒体別スケジュール

媒体名	内容	4月	5月	6月	7月	8月	9月	10月	11月	12月	1月	2月	3月
広報よこはま区版	教室募集 施設情報	●	●	●	●	●	●	●	●	●	●	●	●
新聞折込ちらし			●			●			●			●	
タウン誌(連載)		●	●	●	●	●	●	●	●	●	●	●	●
区内小学校・幼稚園等				●					●			●	
市PRボックス	イベント情報	→											
区内公共施設	施設情報	→											

イ 利用促進策

- ・濱ともカードによる高齢者の利用促進

横浜市健康福祉局「優待施設利用促進事業」に協力し、65歳以上の方を対象に毎月5日・15日に、カード提示でトレーニング室の利用料金300円を100円割引きます。

- ・ロビーの有効活用

区内・市内のスポーツ情報コーナーを設置するほか、東京2020オリンピック・パラリンピック、ラグビーワールドカップ2019レガシー事業として、ロビーを有効活用したパネル展示等を行います。

- ・子育て世代が参加しやすい親子向け教室やイベントを実施します。
- ・大型荷物やシューズなどを保管できる月極ロッカーサービスを実施します。

4 施設の効用の最大限発揮について

(1) 中スポーツセンタープロモーション計画

<具体的取組内容>

施設特性と周辺環境を最大限に活用し、お客様に魅力溢れるスポーツプログラムを提供し、スポーツに親しむ機会を増やしました。

ア 広報計画

SNS（Xやインスタグラム）、ホームページでの情報発信や広報よこはまに教室案内を掲出し、またスポーツセンターをご存じない方へも情報が届くようポスティングをするなど、各世代に向けての広報を行いました。

イ 利用促進策

- ・濱ともカードによる高齢者の利用促進

計画通り実施。

- ・ロビーの有効活用

中区内の施設情報や市内スポーツに関する情報発信を継続して行いました。

また、12月の障がい者週間に合わせて地域活動ホーム「みはらしポンテ」による制作物展示を実施しました。

「ラグビーワールドカップ2019」のパネル展示や館内には毎月季節に応じた飾り付けを施し、来館者が季節を感じる環境づくりに努めました。

- ・子育て世代が参加しやすい親子向け教室やイベント

中区子育て支援拠点「のんびりんこ」と協力し親子イベント「出張のんびりんこ」を実施しました（5/6）。

また、中区子育て支援者事業「ぷっくりんこ」に協力し、毎週火曜日午前中に研修室を開放し、第3火曜日には職員による親子向けのショートレッスンを実施しました。

- ・大型荷物やシューズなどを保管できる月極ロッカーサービス

各種大きさを揃えた月極利用用ロッカーを設置し、希望者へのレンタルを実施しました。

4 施設の効用の最大限発揮について
(2) 教室計画

ア 趣旨

私たちは中区民のスポーツ実施率を高めるために、公益スポーツ団体の強みである多
種目・多世代への豊富なプログラムによって教室事業を構成します。

また、今後の少子高齢化社会に向けての取組みとして、高齢者を対象とした体操教室や健
康づくり教室等を実施し、区民の健康づくりを推進するとともに、子育て世代に向けたプロ
グラムとして夏休みや冬休みを利用した子供向けのスポーツ体験イベントを実施し子ども
がいきいきと活動する事業を実施します。

■ 教室事業一覧

No.	教室名	種別	対象	曜日	時間区分	会場	期数	年間回数	募集 人数	単価
1	ラージボール卓球	事前	16歳以上	月	B	1半	4	31	30	950
2	初中級テニス①	事前	16歳以上	火	A	1半	4	44	12	1,550
3	中級テニス	事前	16歳以上	火	A	1半	4	44	12	1,550
4	初中級テニス②	事前	16歳以上	火	B	1半	4	44	12	1,550
5	初級テニス	事前	16歳以上	火	B	1半	4	44	12	1,550
6	ジュニアバドミントン	事前	小学1～6年生	火	E	1全	4	44	48	1,100
7	おとなのバドミントン(夜)	事前	16歳以上	火	F	1半	4	44	33	1,200
8	シニアストレッチ①	事前	50歳以上	火	B	3体	4	44	25	700
9	シニアストレッチ②	事前	50歳以上	火	B	3体	4	44	25	700
10	ベテランピラティス	事前	16歳以上	火	D	研	4	44	15	600
11	エクセレンスチアダンス	事前	小学1～4年生	火	E	研	4	42	15	1,200
12	ひまわり健康体操	事前	50歳以上	水	C	1半	4	47	30	600
13	エクセレンスバスケットボール	事前	小学1～6年生	水	E	1全	4	40	30	1,500
14	親子体操	事前	2～4歳児の親子	水	A	2体	4	47	25	700
15	はじめてテニス	事前	16歳以上	水	B	2体	4	47	10	1,100
16	太極拳(水)	事前	16歳以上	水	C	2体	4	41	50	670
17	特別！スポーツ塾	事前	小学1～4年生	水	D	2体	4	47	35	700
18	ジュニア野球	事前	小学1～4年生	水	E	2体	4	47	30	800
19	エンジョイエアロ	事前	16歳以上	水	A	3体	4	47	30	600
20	はじめてフラダンス	事前	16歳以上の女性	水	A	3体	4	47	30	700
21	フラダンス	事前	16歳以上の女性	水	B	3体	4	47	30	700
22	姿勢改善ピラティス	事前	16歳以上	水	B	3体	4	47	30	600
23	関節と足の整	事前	16歳以上	水	B	研	4	47	10	1,100
24	ジュニアヒップホップ①	事前	小学1～2年生	水	E	研	4	47	20	800
25	ジュニアヒップホップ②	事前	小学3～6年生	水	E	研	4	47	25	800
26	おとなのバドミントン(朝)	事前	16歳以上	木	A	1半	4	40	33	1,170
27	生活習慣病予防	事前	50歳以上	木	B	1半	4	48	30	600
28	幼児体操(木)	事前	年少～年長	木	D	2体	4	48	40	600
29	チャレンジキッズ	事前	小学1～2年生	木	D	2体	4	48	35	800
30	ジュニアテニス(入門～初級)	事前	小学1～6年生	木	E	2体	4	48	25	1,200
31	日本舞踊エグザサイズ	事前	40歳以上の女性	木	A	3体	4	48	30	700
32	ほほえみヨーガ①	事前	16歳以上	木	B	3体	4	48	30	650
33	ほほえみヨーガ②	事前	16歳以上	木	B	3体	4	48	30	650
34	ジャイロキネシス	事前	16歳以上	木	C	研	4	48	15	650
35	リッパバテイクメンチアダンス	事前	16歳以上	木	C	研	4	48	19	770
36	エンジョイスポーツ	事前	40歳以上	金	B	2体	4	47	40	650
37	太極拳(金)	事前	16歳以上	金	C	2体	4	40	50	670
38	ボールと遊ぼう1	事前	年少～年長	金	D	2体	4	47	30	700
39	ジュニアボール運動	事前	小学1～6年生	金	D	2体	4	47	30	800
40	スタンダードエアロ	事前	16歳以上	金	A	3体	4	47	30	600
41	モーニングヨーガ	事前	16歳以上	金	A	研	4	47	15	600
42	社交ダンス	事前	16歳以上	金	A	研	4	47	20	700
43	ジュニアテニス(低学年)	事前	小学1～3年生	土	A	1半	4	47	26	1,400
44	ジュニアテニス(高学年)	事前	小学1～6年生	土	A	1半	4	47	26	1,400
45	幼児体操(土)	事前	年少～年長	土	A	2体	4	47	26	600
46	エアロ&インナーシェイプ	事前	16歳以上	土	A	3体	4	47	30	600
47	ジュニア空手	事前	小学1～4年生	土	A	研	4	47	16	800
48	親子リトミック	事前	2～4歳児の親子	土	A	研	4	24	15	700
49	夜金テニス(初級)	事前	16歳以上	金	深夜	1半	4	47	12	1,750
50	夜金テニス(中級)	事前	16歳以上	金	A	1半	4	47	12	1,750
51	土曜テニス(中級)	事前	16歳以上	土	A	1半	4	47	12	1,650
52	土曜テニス(中上級)	事前	16歳以上	土	A	1半	4	47	12	1,650
53	手つきヨーガ	事前	16歳以上	土	早朝	2体	4	47	50	600
54	歌声教室	事前	16歳以上	月	A	研	4	31	15	800
55	除手紙	事前	16歳以上	金	B	研	4	20	19	800
56	書道	事前	16歳以上	金	B	研	4	20	19	800
57	トータルフィットネス	当日	16歳以上	月	A	3体	4	31	27	650
58	サルセーション	当日	16歳以上	月	A	3体	4	32	27	650
59	ベテランヨーガ	当日	16歳以上	火	A	3体	4	44	27	650
60	ピラティスボディメイク	当日	16歳以上	火	A	3体	4	44	27	650
61	くつろぎヨーガ	当日	16歳以上	火	D	研	4	44	15	650
62	チャレンジ！パワフルヨーガ	当日	16歳以上	火	F	研	4	46	15	650
63	バスケボールタイム	当日	16歳以上	水	F	1半	4	47	21	800
64	エンジョイテニス	当日	16歳以上	水	B	2体	4	47	12	1,300
65	木曜ズンバ	当日	16歳以上	木	A	3体	4	48	30	650
66	カーディキックボクシング	当日	16歳以上	金	A	3体	4	47	30	650
67	ボクシングチアダンス	当日	16歳以上	金	B	3体	4	47	30	650
68	股関節エクササイズ	当日	16歳以上	金	B	3体	4	46	30	650
69	パワーエナジーヨーガ②	当日	16歳以上	土	A	3体	4	37	30	650
70	ナイトヨーガ	当日	16歳以上	金	深夜	研	4	1	15	650
71	パワーエナジーヨーガ①	当日	16歳以上	土	早朝	3体	4	1	30	650
72	こどもフリースタイル(体操教室)	イベント	小学生	日	A	1半	1	2	30	850

4 施設の効用の最大限発揮について
(2) 教室計画

< 具体的取組内容(実施事項) >

横浜市スポーツ協会の強みである多種目・多世代へのプログラムを生かし、多くの教室事業
を実施しました。

特に、20歳代、30歳代の割合が高い中区のスポーツセンターとして、中区子育て支援事業(ふ
っくりんこ)」において、保護者向けのミニフィットネスタイムの実施や中区内小学校の放課後
キッズクラブを対象とした防災運動会を実施するなど、子どもや子育て世代に向けた事業を展
開しました。

別紙様式8『教室別参加者数』のとおり実施しました。

4 施設の効用の最大限発揮について

(3) お客様への支援策

<趣旨>

お客様の利用目的を的確に汲み取り、適切な対応を素早く行うとともに、楽しく、安全に利用していただけるよう、次の支援策に取り組みます。

<具体的取組内容>

ア 団体・サークル活動への支援

講師紹介、サークル設立に向けたアドバイスなどを行います。また、「横浜スポーツ・レクリエーションフェスティバル」において、ダンスや体操などで活動する地元スポーツサークルの成果発表の場を提供します。

イ トレーニング支援

・初回ご利用時の支援

インストラクターが健康状態やトレーニングの目的などを聞き、利用方法などを丁寧に説明します。またトレーニング室利用説明会を開催し、新規利用者の獲得に努めます。

・リハビリテーション等を目的とされる方への支援

トレーニングメニューをご希望されるお客様に対しては、健康運動指導士が本人の身体状況や医師からの運動処方に基づいて作成します。

・マルチスタンプクーポン

利便性の向上、利用促進のためスマートフォンで使用できるデジタル回数券を販売します。

ウ Wi-Fi スポットの設置

館内に設置した Wi-Fi は、競技団体向けに大会ウェブ速報の活用を提案するなど、スポーツ会場として利便性の良い施設づくりを進めます。

エ お支払の利便性向上

窓口においてクレジットカード・電子マネー・QR コードによるキャッシュレス決済のほか、インターネットによる教室参加申込では、クレジットによる支払いを可能とします。

4 施設の効用の最大限発揮について

(3) お客様への支援策

<具体的取組内容>

お客様の利用目的を的確に汲み取り、適切な対応を素早く行うとともに、楽しく、安全に利用していただけるよう、次の支援策に取り組みました。

ア 団体・サークル活動への支援

指導者紹介やサークル設立に向けたアドバイスを実施し、併せてサークル掲示板の設置を行いました。加えて、YOKOHAMA スポーツ・レクリエーションフェスティバル 2025 (10/19) においてサークル発表会を開催し、活動の周知を図りました。

また、当日利用に関するお問い合わせには予約システムの一部利用を活用し、利用者の団体登録促進につなげました。

イ トレーニング支援

・初回ご利用時のお客様に対しては、インストラクターが健康状態やトレーニングの目的などを聞き、利用方法などを丁寧に説明しました。

・リハビリを希望される方に対しては、健康運動指導士がトレーニングメニューを作成しました。

・スマートフォンで使用できるデジタル回数券(マルチスタンプクーポン)を販売しました。

ウ Wi-Fi スポットの設置

お客様向けに Wi-Fi ご利用案内を行い利便性向上に努めました。

エ お支払の利便性の向上

Suica・PASMO 等の電子マネーによる支払いを可能としたほか、インターネットによる教室参加申込者を対象に、クレジットカードによる支払いを可能としました。

また、窓口キャッシュレス端末を導入し、二次元コードについても可能とするなど多様な決済ニーズに対応しました。

【利用できるクレジットカードやキャッシュレス】

VISA、Mastercard、JCB、アメックス、Diners Club、交通系電子マネーSuica、PayPay、d 払い、auPAY、WAON、nanaco、楽天 Edy

4 施設の効用の最大限発揮について

(4) 自主事業計画

<趣旨>

お客様の利用目的を的確に汲み取り、適切な対応を素早く行うとともに、楽しく、安全に利用していただけるよう、お客様本位の快適で柔軟な施設運営を実現します。

<具体的取組内容>

ア 基本時間外・年末年始の拡大営業

金曜日は 23 時までの深夜営業、土曜、日曜・祝日は午前 7 時 30 分からの早朝営業を実施します。スポーツ施設条例施行規則で定められている 12 月 28 日から翌年 1 月 4 日までの 8 日間の休館日を、12 月 30 日から翌年 1 月 3 日までの 5 日間とし、3 日間営業日を拡大します。

イ 飲食・物販・レンタル事業

お客様ニーズをとらえた飲料自動販売機を設置します。自動販売機は電子マネー端末併設や災害用ベンダー機等を備えた機器を導入します。また、多様な種目で利用されるお客様を想定し、ラケット・シューズなどをレンタルします。スポーツ用品の物販では市内小売業者の GALLERY・2 協力による物販コーナーを設置します。

ウ ウォーキング・ランニング事業

・ウォーキング・ランニングステーションとして、スポーツセンターを基点としたオリジナルマップを配布するほか、ロッカーの貸し出し等を行います。

■ステーションで提供するサービス(1回110円)

- ・ロッカー・シャワー利用、オリジナルマップ配布
- ・オプション(有料):ノルディックウォーキングスティックレンタル、健康チェック

・横浜マラソンチャレンジ枠事業を中区役所と合同で開催します。

エ 「スポーツ・レクリエーション・フェスティバル」開催

10 月のスポーツの日を中心に全市的に行われる「スポーツ・レクリエーション・フェスティバル」を区民・利用者還元イベントとして開催します。

オ ヘルスプロモーション事業

当協会は、中スポーツセンターにおける健康増進施設及び指定運動療法施設の運営者として認定されています。令和年 7 度は次の事業に取り組みます。

- ・運動療法の一環として、横浜市の心臓リハビリテーション推進事業に協力します。
- ・整形外科系運動指導『メディカルエクササイズ』
- ・中区内の地域団体・施設への健康づくり派遣事業
- ・フレイル予防を目的とした体力測定サービスの提供

4 施設の効用の最大限発揮について

(4) 自主事業計画

<具体的取組内容>

お客様の利用目的を的確に汲み取り、適切な対応を素早く行うとともに、楽しく、安全に利用していただけるよう、サービス向上に努めました。

ア 基本時間外・年末年始の拡大営業

計画通り実施しました。

イ 飲食・物販・レンタル事業

計画通り実施しました。

ウ ウォーキング・ランニング事業

計画通り実施しました。また、横浜マラソンチャレンジ枠事業「中区ランニングクリニック」は、7km の部 (4/13)、フルマラソンの部(4/20) の 2 回を実施しました。

エ 「スポーツ・レクリエーション・フェスティバル」開催

YOKOHAMA スポーツ・レクリエーション・フェスティバル 2025 を 10/27 に開催し、「なかかく街の先生」の指導者や中区スポーツ協会、横浜ビー・コルセアーズ等、様々な団体から協力を得ながら開催しました。

オ ヘルスプロモーション事業

・横浜市の心臓リハビリテーション推進事業への協力

①みなと赤十字病等医療施設から患者様 3 名のトレーニング室利用

②横浜市医療局による「心臓リハビリ教室」を開催 (10 名)

・整形外科系運動指導『メディカルエクササイズ』

①横浜スポーツ医会連携事業「スポーツ医事相談」(6/7・整形) を実施

②横浜武道館で開催された「埋地ミニまつり」(7/26) に出店し、手軽にできる肩こり腰痛体操を実施

・中区内の地域団体・施設への健康づくり派遣事業

①中区健康福祉センターの簡易血管年齢測定とベジチェック実施

(定期教室の参加者向け、中区種目協会主催大会 (8/8) の参加者向け)

②中区内の地域団体・施設への健康づくり派遣事業 (6 団体 11 件) 実施。

就労移行支援事業所でのラジオ体操 (7/25.9/29.1/21)、寿町健康福祉交流センター健康講座 (8/13.8/15.9/26.2/26.2/27.3/6)、中途障がい者リハビリスポーツ教室 (10/15)、寿町健康福祉交流協会施設周辺で寿町ウォーキング&ゴミ拾い (4/21)

・フレイル予防を目的とした体力測定サービスの提供

株式会社マクニカと協力し定期教室「ひまわり健康体操(8/6.11/5.2/25)」や種目協会ポッチャ交流大会(3/7)で実施

5 施設管理について

(1) 施設の点検計画

<趣旨>

職員による日常点検及び設備協力会社による定期点検により、安全な施設管理を行います。

<具体的取組内容>

ア 日常点検

『日常点検チェックシート』に基づいて、点検項目と回数、ルート等を定め、職員が1日6回目視・触診等により行い、異常・不具合箇所、遺失物の早期発見に努めます。

イ 定期点検

施設の老朽化に伴い、建物・設備維持管理の品質保持のために、協力会社である設備維持管理業者に点検業務を委託します。定期点検の結果、不具合箇所が発見された場合は、中区地域振興課に至急報告します。

5 施設管理について

(1) 施設の点検計画

<具体的取組内容>

職員による日常点検及び設備協力会社による定期点検により、安全な施設管理を実施しました。

ア 日常点検

計画通り実施しました。

イ 定期点検

年度当初に全ての点検日程を見える化し、点検結果を当協会の事務局と共有することで、法定点検等に漏れないよう実施しました。

また、9/5、12の豪雨時には、開館前に館内の安全点検を実施し、床面の濡れが確認された箇所については、速やかに拭き取るなどの対応を行うとともに、来館者に注意喚起するなどの安全確保に努めました。

5 施設管理について

(2) 修繕計画

<趣旨>

令和7年度の修繕計画は次のとおりです。基準額（税込 330 万円）を超える場合でも、コストバランスを考慮のうえ、執行が必要と判断する場合は、当協会負担による修繕を検討します。

予定する主な修繕	場所	内容
和式から洋式便器への取替え	2F	2階トイレ和式から洋式便器へ取替え工事
非常用発電設備修繕	機械室	経年による動作不良の改善

5 施設管理について

(2) 修繕計画

<具体的取組内容>

令和7年度当初において計画した修繕については、該当事案ごとに随時善処したほか、各種設備等の定期点検の結果に基づいて、中区地域振興課と相談した上で、設備管理協力会社などへの依頼により実施内容は下表のとおりです。

内容	金額(税込み)
トイレ混合水栓開閉バルブ交換	31,900 円
トレ室ランニングマシン修繕	42,900 円
第1体育室窓枠金具交換修繕	60,500 円
1階男子更衣室空調機分解洗浄	60,500 円
アカバネ ゴール支持枠 ボルト付き	34,650 円
1F ロビー空調機基板交換修繕	159,500 円
自家用発電機冷却配管修理	660,000 円
自家発起動用バッテリー交換	532,400 円
2階ロビー系統空調機分解洗浄	60,500 円
2階女子トイレ大便器改修	1,496,000 円
都市ガス・CO 警報器交換	13,200 円
2階ロビー系統空調機分解洗浄	55,000 円
トレ機器修繕(シートパッド交換ほか)	119,856 円
2階女子トイレ 便座シートクリーナー追加設置	4,785 円
	3,331,691 円

5 施設管理について

(3) 清掃計画

<趣旨>

予防清掃により汚損の発生頻度を少なくし、管理コスト縮減と快適性を保持します。

■ 日常清掃計画

清掃箇所	頻度
衛生設備(トイレ、更衣室、シャワー室 等)の洗浄	1日 3~6回
体育室	適宜(モップ清掃は1日6回)
ロビー、廊下、自動販売機周辺	1日 1回以上
窓、鏡	適宜
器具倉庫、機械室	1日 1回以上
事務室	適宜
出入り口マット	1日 1回以上

■ 定期清掃計画

清掃箇所	内容	回数
床清掃(通常)	材質にあわせた清掃方法で汚れ箇所を重点的に実施する 洗浄(モルタル等): 除塵し、モップがけ 洗浄・ワックス(タイル部等): 除塵、ポリッシャー・ワックスがけ カーペット(カーペット部): シャンピングまたはクリーニング	4回/年
床定期清掃	通常清掃でワックス掛けを行っている部分の汚れ・ワックスをはく離する	1回/年
ガラス・鏡	洗剤にて汚れを落とし、水切りして拭き取る	4回/年
シャワー室壁面	壁面の汚れの除去、床面や排水溝のゴミの除去を行う。 年2回シャワーヘッドの分解清掃を実施する	12回/年
換気扇・ガラリ	付着したホコリ等を除去し、適切な換気能力を維持する	1回/年

5 施設管理について

(3) 清掃計画

<具体的取組内容>

日常清掃チェックリストに基づき実施。スタッフによる日常清掃や専門業者による定期清掃で、快適な利用環境を維持しています。

■ 日常清掃の内容

計画通り実施しました。

■ 定期清掃の内容

清掃箇所	実施日
床清掃(通常)	6/23、12/22、3/23
床定期清掃(清掃・ワックス)	6/23、9/22、12/22、3/23
ガラス・鏡	5/26、8/25、11/25、2/24
シャワー室壁面	4/28、5/26、6/23、7/28、8/25、9/22、10/27、11/25、 12/22、1/26、2/24、3/23
換気扇・ガラリ	1/26
上水受水槽・貯湯槽・汚水槽	8/25、
フィルター清掃	6/23、9/22、12/22、3/23

5 施設管理について

(4) 外構管理計画

<趣旨>

外構の点検は、落ち葉清掃や害虫発生、マンホールや点字ブロックの浮きを1日2回以上実施し、状態を確認します。不具合や危険箇所を発見した場合は、直ちにフェンスなどの設置により「触れない」「近寄らない」などといった安全確保を行い、早急な対応を行いません。

5 施設管理について

(4) 外構管理計画

<具体的取組内容>

外構の点検を1日2回以上実施し、落ち葉清掃等を実施しました。
不具合箇所は、カラーコーンを設置する等安全確保と早急な対応を実施しました。

- ・落ち葉・ゴミの除去（職員）
- ・駐車場内及び車道側の側溝内の清掃（職員）
- ・歩道にかかる低木の剪定（職員、業者）
- ・点字ブロック上の清掃及び、障害物の除去（職員）
- ・駐車場で出入口付近及びその周辺に設置した、駐車禁止コーンの点検（職員）

5 施設管理について

(5) 植栽管理計画

<趣旨>

日常的な植栽点検や建物周囲の落ち葉清掃は、外構点検に併せて行います。樹木の剪定作業等は、高所作業や、専用薬剤の散布など高度な専門的技術を伴う施工が必要となるため、樹木管理を専門とする業者に当該作業を委託します。

■植栽管理業務

植栽管理	内容	実施月
低木刈込	枝つめ・枝すかしを行う。樹木の基本の形を整え、余分な枝を取り除く	7月
薬剤散布	けむし・アブラムシ等の樹木への寄生虫防除	7・11月
施肥	樹木にあった肥料を適期に与える	11月
高木剪定	令和7年度 実施(2回/5年) ※前回:令和5年度実施済	7月

5 施設管理について

(5) 植栽管理計画

<具体的取組内容>

植栽管理業務では、中スポーツセンターの美観を保つため、外構点検にあわせて植栽点検や落ち葉清掃等を行いました。樹木の剪定作業等は、防犯・防災の観点から施設の安全性を高める目的で、次の内容を実施しました。

項目	実施日
低木刈込	7/28
薬剤散布	7/28、11/25
施肥	11/25
中・高木剪定	7/28

5 施設管理について

(6) SDGs の取組

<趣旨>

令和7年度は目標3『すべての人に健康と福祉を』目標12『つくる責任つかう責任』に取り組めます。

- ・ 各種様々な年代の方にご参加いただけるスポーツ教室を実施
- ・ スポーツ用品のリユース啓発活動。

5 施設管理について

(6) SDGs の取組

<具体的取組内容>

目標3『すべての人に健康と福祉を』と目標12『つくる責任つかう責任』に取り組みました。

- ・ 各種様々な年代の方にご参加いただけるスポーツ教室を実施

未就園児から高齢者まで、様々なニーズに合わせたスポーツ教室を実施しました（様式8の通り）。

また、寿町健康福祉交流協会と協力し、障がい者等を対象とした健康講座や就労支援施設に出向いてラジオ体操講座を実施するほか、中区子育て支援者事業「ぷっくりんこ」にて未就園児と保護者を対象としたショートレッスンを実施しました。

- ・ スポーツ用品のリユース啓発活動

スポーツ教室で使用しなくなったテニスボールは近隣中学校に、バドミンントンのシャトルは施設利用の小学生に無償で提供しました。

6 安全管理について

(1) 日常安全管理

<趣旨>

日常点検計画に基づき、施設巡回点検を実施します。また、消防計画に基づき自衛消防訓練として次の訓練を行います。

訓練計画	対象	内容
消火訓練(2月)	全スタッフ	北方消防署協力のもと火災を想定した訓練
参集訓練(9月)	常勤職員	当協会事務局本部と連携した職員参集訓練
避難誘導訓練(4月)	職員・アルバイト・外部講師	震度 5 強の地震を想定したお客様を含めた訓練

6 安全管理について

(1) 日常安全管理

<具体的取組内容>

日常点検計画に基づき、施設巡回点検と、消防計画に基づき自衛消防訓練を実施しました。

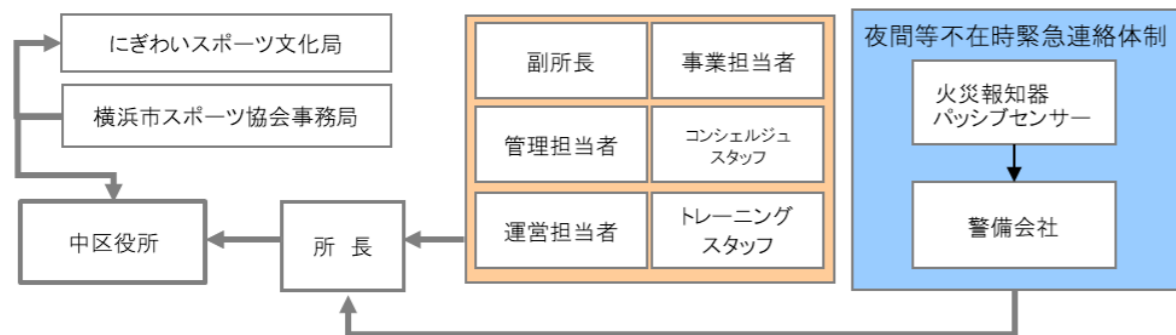
訓練	内容	対象	実施日
初期消火訓練	北方消防出張所から訓練用消火器を借用し初期火災を想定した訓練	全スタッフ	6/23
参集訓練	当協会事務局本部と連携した職員参集訓練	常勤職員	9/1
避難誘導訓練	震度 5 強の地震を想定した訓練	職員・アルバイト・外部講師	6/23

6 安全管理について

(2) 緊急救急体制及び通常時の体制

<趣旨>

■緊急時の連絡体制



ア 急病人及び負傷者への対応

急病人や負傷者が発生した場合は、即時に現場に急行し初期対応します。重篤と判断した場合はレスキューを用いて他の職員に救急車の要請を指示するとともに、必要に応じてAEDを持って来る旨を指示します。救急隊の到着まで、一次救命措置を行います。

イ 軽症者への対応

軽症者は、救護室等で応急処置を行った後、近隣病院などを紹介します。

ウ 有資格者の配置と訓練

常勤職員は、横浜市消防長認定の応急手当普及員の資格取得者を配置し、中スポーツセンターに従事する全スタッフを対象に心肺蘇生法・AED操作研修を実施します。

6 安全管理について

(2) 緊急救急体制及び通常時の体制

<具体的取組内容>

急病人や負傷者に対して、迅速かつ的確に対応できるよう訓練を実施しました。

ア 急病人及び負傷者対応

負傷者については、アイシング等の応急処置を実施しました。

イ 軽症者への対応

応急処置後、必要に応じて近隣病院などを紹介しました。
令和7年度は、16件ありました。

ウ 有資格者の配置と訓練

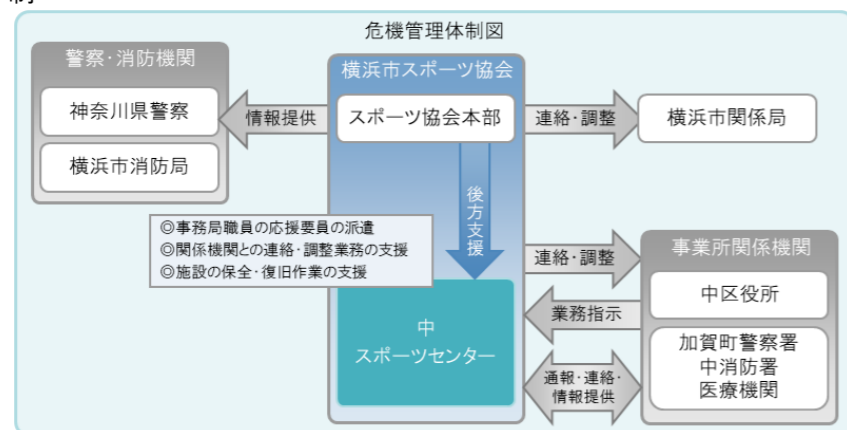
項目	対象	状況
応急手当普及員	常勤職員	5名取得
心肺蘇生法・AED操作研修	全スタッフ	12/22実施 当日参加できなかったスタッフについては、出勤時に実施

6 安全管理について
 (3) 危機管理体制

<趣旨>

緊急時において迅速かつ効果的な対応を行うため、危機管理体制を確立します。施設での緊急連絡体制とともにスポーツ協会全体の危機管理組織体制を確立し行動します。

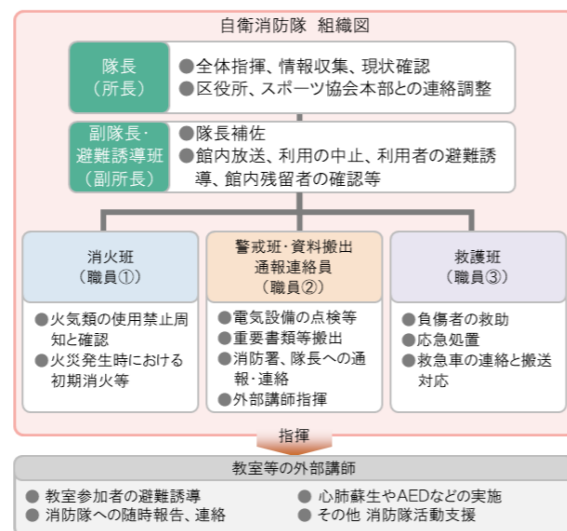
■危機管理体制



「指定管理者災害対応マニュアル」及び「災害時等における施設利用の協力に関する協定」に基づき行動します。

また、災害時の万全な対応を可能とするために、中スポーツセンターの消防計画にもとづき、自衛消防隊を組織します。

災害発生時は、自衛消防隊の各役割のもと、お客様の安全確保を第一に避難誘導や応急救護等の行動を迅速かつ的確に行います。



6 安全管理について
 (3) 危機管理体制

<具体的取組内容>

緊急時は、危機管理体制に基づき対応しました。

- ・災害時等の各職員の速やかな行動を定めた『危機管理基本マニュアル』、『中スポーツセンター災害対応マニュアル』を整備し、トレーニング室、スポーツ教室での対応などセッション毎に対応方法を確認しました。
- ・事業継続計画書（BCP）を作成し、災害時に備えました。
- ・補償体制については、事業計画書の要件を満たす施設賠償責任保険に加入しました。
- ・中区福祉保健センター生活支援課より保管要請があった遺体安置所設置時における使用物品の内容及び保管場所等について、全スタッフで共有しました。
- ・当協会の参集訓練(9/1)により、緊急時の連絡体制等を確実に実行できるよう確認しました。

6 安全管理について

(4) 休館日・夜間（閉館後）警備体制

<趣旨>

休館日・夜間の施設内外の警備は、外部からの建物内侵入を阻止するために、神奈川県公安委員会から認定を受けた警備業者による機械警備及び巡回警備を実施します。常時セットする機械警備での警戒に加え、夜間に1回の巡回を実施し、直接現場確認をするようにします。

巡回警備時には施錠の確認のほか、人の潜伏や火種がないかを特に注意します。

6 安全管理について

(4) 休館日・夜間（閉館後）警備体制

<具体的取組内容>

外部からの建物内侵入を阻止するために、神奈川県公安委員会から認定を受けた警備業者による機械警備を実施しました。

- ・休館日、夜間の施設内外の警備を万全にするため、常日頃から警備会社との連絡連携を密にし、事故及び防犯予防に努めました。
- ・閉館後の夜間巡回点検の際に、異常等を発見した場合には速やかに通報第一報者（所長）に連絡するよう徹底しました。

6 安全管理について

(5) 補償体制

<趣旨>

建築物などの設備構造上の欠陥あるいは管理上の不備等に起因して、お客様に身体的傷害や財物損壊を与えた場合に備え、施設賠償責任保険に加入します。

■加入する施設賠償責任保険

保険種類	保険内容	補償限度額
施設賠償責任保険	施設側の瑕疵により、お客様に対する身体及び物品等に被害が発生した場合の賠償保険	対人：1人につき1億円、1事故につき1億円 期間中1億円 対物：1事故につき1億円、期間中1億円

6 安全管理について

(5) 補償体制

<具体的取組内容>

建築物などの設備構造上の欠陥あるいは管理上の不備等に起因して、お客様に身体的傷害や財物損壊を与えた場合に備え、施設賠償責任保険に加入しました。

なお、保険対応の事案はありませんでした。

■加入する施設賠償責任保険

保険種類	保険内容	補償限度額
施設賠償責任保険	施設側の瑕疵により、お客様に対する身体及び物品等に被害が発生した場合の賠償保険	対人：1人につき1億円、1事故につき1億円 期間中1億円 対物：1事故につき1億円、期間中1億円

7 地域との協力について

(1) 地域支援の取組

<趣旨>

令和7年度は、中スポーツセンターとして下記の3つの項目に取り組みます。

<具体的取組内容>

ア 地域で子どもを支える取組

- ・子育て世代の家族でのご利用を促進するために、親子スポーツ教室を開催します。
- ・中区子育て支援事業「ぷっくりんこ」へ開催場所を提供し、毎月第3火曜日には親子でできる体操指導を施設職員が行うなど区の子育て支援事業に協力します。
- ・中区地域子育て支援拠点「のんびりんこ」との連携事業を行います。

イ 障がい児・者へのスポーツ支援

中区インクルーシブスポーツ体験会、本牧いずみ公園でのポレポレ祭りやボッチャ交流大会の実施に協力します。また、障がい者とのウォーキングサッカーイベントをY S C Cと寿町健康福祉交流協会と連携して実施します。

ウ 高齢者の生きがい・健康づくりへの支援

定期教室でのシニア世代対象プログラムを拡充する他、横浜市スポーツ医科学センターと連携した運動プログラム『YSA ジョイウエルコンセプトOR』を用いた「関節ととのえ塾」を開催します。

7 地域との協力について

(1) 地域支援の取組

<具体的取組内容>

事業計画書で示した3つの重点課題について、中区のスポーツ振興拠点であるスポーツセンターとして、以下の内容を実施しました。

ア 地域で子どもを支える取組

- ・子育て世代の家族でのご利用を促進するために、親子スポーツ教室を開催。
- ・小学生を対象としたドッチボールイベントを実施し42名が参加(12/27)。

イ 障がい児・者へのスポーツ支援

- ・インクルーシブスポーツ体験会(6/2 大さん橋ホール)、
- ・中途障がい者リハビリスポーツ教室(10/15 中スポーツセンター)
- ・ポレポレまつりインクルスポーツ体験(10/25 本牧いずみ公園)
- ・ハローよこはまでインクルーシブスポーツ体験会(11/9 象の鼻パーク)
- ・インクルスポーツフェス NAKA with ポンテ(12/5 中スポーツセンター)
- ・中区ボッチャ交流大会(3/7 中スポーツセンター)

ウ 高齢者の生きがい・健康づくりへの支援

- ・定期スポーツ教室「ひまわり体操教室」や中区スポーツ協会加盟団体が主催する競技会においてフレイル測定を実施。
- ・近隣のファーマライズ薬局と共同で骨密度測定会&講演会を実施。

7 地域との協力について

(2) 地域連携の取組

<趣旨>

私たちスポーツ協会は、地域における課題や特性を理解し、中区スポーツ協会、スポーツ推進委員、青少年指導員、子ども会、老人クラブ連合会、さわやかスポーツ普及委員会と連携し、区民へより良いスポーツ活動を提供していきます。

<具体的取組内容>

- ・スポーツレクリエーションフェスティバルや区内イベント等において、中区スポーツ協会と協働しスポーツ種目体験ブースへの協力を行います。
- ・中区民まつり「ハローよこはま」において、スポーツ推進委員実施ブースへスポーツセンターの物品貸出を行います。
- ・寿町健康福祉交流協会と連携し、寿地区の住民や地域作業所への運動指導を行います。
- ・中区老人クラブ連合会と連携し「シニア大学」での運動指導や「ふれあい運動会」への協力を通じて高齢者の自主的なスポーツ活動の推進を図ります。

7 地域との協力について

(2) 地域連携の取組

<具体的取組内容>

地域団体と連携して、下記の事業を実施しました。

- ・「YOKOHAMA スポーツ・レクリエーションフェスティバル 2025」
中区スポーツ協会や総合型スポーツクラブ「ほんもくのみらい」に事業協力を依頼し、ドッチボール日本代表選手によるドッチボール教室を実施しました。
- ・中区民まつり「ハローよこはま」
スポーツ推進委員の出展にあたり、スポーツセンター備品を貸し出しました。
- ・寿町健康福祉交流協会と連携 ※以下のような派遣事業（3事業 10件）を実施
ウォーキング&ゴミ拾い(4/21)、就労移行支援事業所でのラジオ体操(7/25.9/29.1/21)、健康講座(8/13.8/15.9/26.2/26.2/27.3/6)
- ・中区老人クラブ連合会主催ふれあい運動会(12/17)
進行補助等の運営に協力
- ・中区子育て支援事業「ぷっくりんこ」へ開催場所を提供
職員によるショートレッスンを実施(月1回)
- ・中区地域子育て支援拠点「のんびりんこ」と協力し親子体操イベントを実施(5/6)
- ・放課後キッズクラブの小学生を対象とした防災運動会(3/27)を実施
区内の市立小学校6校60名が参加
- ・横浜スポーツ医会との連携事業「スポーツ医事相談」を実施(6/7)
- ・横浜市健康福祉局主催のWellness Port YOKOHAMAに出店(8/8)
簡易体力測定や姿勢測定を実施
- ・横浜武道館で開催された「埋地ミニまつり」に出店(7/27)
手軽にできる肩こり腰痛体操を実施
- ・中区健康福祉センターの簡易血管年齢測定とベジチェック
定期教室参加者や中区種目協会主催大会(8/8)で実施
- ・横浜武道館で開催された「埋地ミニまつり」に出店(7/26)
手軽にできる肩こり腰痛体操を実施
- ・株式会社マクニカと近隣のファーマライズ薬局と三社で骨密度測定会&講演会を実施
- ・株式会社マクニカと連携し、定期教室「ひまわり健康体操」でフレイル測定を実施

7 地域との協力について

(3) 地域貢献の取組

<趣旨>

地域における課題や特性を理解し、中区スポーツ協会、スポーツ推進委員、青少年指導員、子ども会、老人クラブ連合会、さわやかスポーツ普及委員会と連携し、区民へより良いスポーツ活動を提供していきます。

<具体的取組内容>

- ・地元住民の方の雇用の場として、また区内の学校が行う職業体験・インターンシップの場として協力します。
- ・地元の事業者として、地域のための寄付・協賛などのチャリティ活動に取り組みます。
- ・本牧ライトアッププロジェクトに参画し、地域の賑わいとなるように協力します。
- ・障がい児・者の社会活動促進のため、福祉団体等から優先的に物品を調達します

7 地域との協力について

(3) 地域貢献の取組

<具体的取組内容>

地域連携として下記の項目に取り組みました。

- ・自治会町内会や地域団体へ、さわやかスポーツ用具の無料貸出
- ・中学校の職業体験として、仲尾台中学校 2 名 (11/26) と港中学校 4 名 (1/21、22) から生徒を受入
- ・東海大学のインターンシップの学生 1 名を受入 (8 月 19 日～8 月 23 日)
- ・中区スポーツ協会に対して優先利用手続きの調整や広報誌への広告掲載のほか、10,000 円を協賛
- ・地域商店街主催の「本牧ライトアッププロジェクト」に参画し、スポーツセンターに LED ライトの装飾 (8/2～4)
- ・区内の障がい者地域作業所 3 団体 (ろばの家、ギッフエリ、クローバー) について、施設内での定期的なパン等の販売に協力
- ・近隣の新山下商栄会のイベントに運営協力 (6/22)
- ・北方小学校 2 年生 33 名の来所を受け入れ、子どもたちからの質問などに対応 (1/15)

8 モニタリング計画について

<趣旨>

PDCA マネジメントサイクルに則り、計画から実践、評価、そして改善というプロセスを経て、さらに次の計画に反映させることにより、業務水準の向上に繋がります。

<具体的取組内容>

■セルフモニタリング(自己評価)

項目	内容	時期・頻度
自己評価チェックシート	スポーツセンターコンシェルジュマニュアルに基づくチェックシート	年1回~4回
ヒアリング調査	法人本部によるヒアリング調査	2月/年1回

■第三者からの評価とモニタリング

項目	内容	時期・頻度
オープンミーティング	区のスポーツ振興に関する各主体との意見交換会	1回/年
外部モニタリング	指定管理者独自の取組による第三者機関のモニタリング	指定4年目
お客様アンケート	各種商品やサービスなどお客様に満足度を調査	2回/年
ご意見箱	施設受付付近に誰でも自由に記載できるアンケート	常時
市コールセンター	市コールセンターに設置されているご意見ダイヤル	常時

8 モニタリング計画について

<具体的取組内容>

PDCA マネジメントサイクルに則り、本年度の計画やマニュアルに対し、実践、評価、改善のプロセスを実施しました。

■セルフモニタリング(自己評価)

項目	内容	実施時期
自己評価チェックシート	スポーツセンターコンシェルジュマニュアルに基づくチェックシートにて、セルフチェックを実施。	6/23、9/22、12/22、3/23
ヒアリング調査	法人本部によるヒアリング調査	8/12

■第三者からの評価とモニタリング

項目	内容	実施時期
オープンミーティング	中区スポーツ協会の会議にてスポーツセンター利用に関する要望の抽出。	5/29
外部モニタリング	指定管理者独自の取組による第三者機関のモニタリング	10/28、30
お客様アンケート	お客様アンケートを実施。	9月・2月
ご意見箱	ロビーにご意見箱を設置(5件)	常時
市コールセンター	ご意見などは特にありませんでした。	常時

ご意見箱での主なご意見

【ご要望・ご意見】

トレーニング室(フリーウエイト)の予約を2人組で20分×2回連続で予約されてしまう。2人組の場合でも20分1回で交代してほしい。

【回答】

いつも中スポーツセンターをご利用いただき、誠にありがとうございます。当センターでは、より多くの皆さまに快適にご利用いただくため、ご予約はお一人につき1回とさせていただいております。

混雑時には、2名様でご利用の場合でも1回分のご予約でのご利用をお願いする場合がございます。スタッフよりお声がけさせていただくことがございますので、ご理解とご協力をお願いいたします。また、館内掲示物でも同様のお願いを掲示しておりますので、あわせてご確認ください。

9 管理運営経費について

<趣旨>

収支予算書に基づき、適正に執行していきます。

横浜市スポーツ協会では、中スポーツセンターの光熱水費の節約対策を検討してまいりますが、今後、光熱水費等の値上げがある場合には、改めまして協議をお願いいたします。

9 管理運営経費について

<具体的取組内容>

本年度は館内空調設備の分解清掃を実施し、設備運転の効率化を推進しました。加えて、当協会事務局でのアルバイト賃金支給事務の一元化や消耗品の一括購入・入札を行い、当協会施設のスケールメリットを活用することで、コスト削減を図るなど別紙の収支予算書に基づき執行しました。

『様式 14～18 収支決算書』記載のとおりです

様式4 利用状況表(人数)

令和7年4月1日～令和8年3月31日

平日 231 土曜 50 日祝 67

中スポーツセンター

作成日 2026/04/02

第1 体育室	団体・個人合計				団体利用									個人利用								
	区 分	合計			人数	平日		土曜		日・祝		人数	合計		平日		土曜		日・祝			
		一般	小人	合計		一般	小人	一般	小人	一般	小人		一般	小人	一般	小人	一般	小人	一般	小人		
早朝	3,700	2,978	722	3,700	2,978	722	0	0	630	2	2,348	720	0	0	0	0	0	0	0	0		
A	10,434	8,548	1,886	9,717	7,903	1,814	3,277	245	49	555	4,577	1,014	717	645	72	645	72	0	0	0		
B	13,578	11,643	1,935	13,287	11,432	1,855	4,480	215	2,058	607	4,894	1,033	291	211	80	211	80	0	0	0		
C	13,564	11,470	2,094	13,078	11,182	1,896	4,261	274	2,127	643	4,794	979	486	288	198	288	198	0	0	0		
D	12,448	10,418	2,030	12,037	10,244	1,793	3,452	285	2,188	623	4,604	885	411	174	237	174	237	0	0	0		
E	11,184	7,905	3,279	10,824	7,632	3,192	1,889	2,299	1,965	406	3,778	467	360	273	87	273	87	0	0	0		
F	9,061	8,526	535	8,119	7,649	470	4,018	171	1,741	78	1,890	221	942	877	65	866	62	0	0	11		
深夜	929	929	0	929	929	0	929	0	0	0	0	0	0	0	0	0	0	0	0	0		
小計	74,898	62,417	12,481	71,691	59,949	11,742	22,306	3,489	10,758	2,914	26,885	5,339	3,207	2,468	739	2,457	736	0	0	11		
第2 体育室	団体・個人合計				団体利用									個人利用								
早朝	2983	2442	541	2983	2442	541	0	0	1140	0	1302	541	0	0	0	0	0	0	0	0		
A	6146	3661	2485	5191	2911	2280	716	587	108	893	2087	800	955	750	205	305	68	0	0	445		
B	7501	5827	1674	5836	4493	1343	1885	16	538	528	2070	799	1665	1334	331	721	58	365	117	248		
C	7645	5765	1880	5901	4536	1365	1853	48	649	522	2034	795	1744	1229	515	596	97	298	127	335		
D	8427	3377	5050	7105	2721	4384	124	3167	653	522	1944	695	1322	656	666	184	204	209	179	263		
E	4979	2631	2348	3921	1942	1979	191	1347	554	340	1197	292	1058	689	369	267	92	128	83	294		
F	3905	3835	70	3382	3362	20	2176	4	741	6	445	10	523	473	50	283	2	0	0	190		
深夜	753	745	8	753	745	8	745	8	0	0	0	0	0	0	0	0	0	0	0	0		
小計	42339	28283	14056	35072	23152	11920	7690	5177	4383	2811	11079	3932	7267	5131	2136	2356	521	1000	506	1775		
第3 体育室	団体・個人合計				団体利用									個人利用								
早朝	641	611	30	641	611	30	0	0	494	0	117	30	0	0	0	0	0	0	0	0		
A	8086	7842	244	8086	7842	244	6082	1	1289	14	471	229	0	0	0	0	0	0	0	0		
B	6671	6339	332	6671	6339	332	5658	1	238	87	443	244	0	0	0	0	0	0	0	0		
C	1845	1509	336	1845	1509	336	820	9	222	83	467	244	0	0	0	0	0	0	0	0		
D	1884	1450	434	1884	1450	434	724	148	256	42	470	244	0	0	0	0	0	0	0	0		
E	2612	1648	964	2612	1648	964	950	651	378	108	320	205	0	0	0	0	0	0	0	0		
F	1581	1490	91	1581	1490	91	1038	81	299	4	153	6	0	0	0	0	0	0	0	0		
深夜	175	175	0	175	175	0	175	0	0	0	0	0	0	0	0	0	0	0	0	0		
小計	23495	21064	2431	23495	21064	2431	15447	891	3176	338	2441	1202	0	0	0	0	0	0	0	0		
研 修 室	団体・個人合計				団体利用									個人利用								
早朝	664	353	311	664	353	311	0	0	3	1	350	310	0	0	0	0	0	0	0	0		
A	5145	3381	1764	5145	3381	1764	2304	534	255	622	822	608	0	0	0	0	0	0	0	0		
B	4306	2684	1622	4306	2684	1622	1406	550	319	485	959	587	0	0	0	0	0	0	0	0		
C	3272	2210	1062	3272	2210	1062	793	39	407	436	1010	587	0	0	0	0	0	0	0	0		
D	3552	2400	1152	3552	2400	1152	1003	232	412	359	985	561	0	0	0	0	0	0	0	0		
E	3849	1725	2124	3849	1725	2124	757	1416	284	357	684	351	0	0	0	0	0	0	0	0		
F	901	815	86	901	815	86	444	49	115	1	256	36	0	0	0	0	0	0	0	0		
深夜	227	226	1	227	226	1	226	1	0	0	0	0	0	0	0	0	0	0	0	0		
小計	21916	13794	8122	21916	13794	8122	6933	2821	1795	2261	5066	3040	0	0	0	0	0	0	0	0		
ト レ ー ニ ン グ 室	団体・個人合計				団体利用									個人利用								
早朝	1936	1919	17	0	0	0	0	0	0	0	0	0	1936	1919	17	0	0	760	16	1159		
A	7962	7933	29	0	0	0	0	0	0	0	0	0	7962	7933	29	5091	5	1234	15			
B	5483	5464	19	0	0	0	0	0	0	0	0	0	5483	5464	19	3259	4	939	7			
C	5340	5305	35	0	0	0	0	0	0	0	0	0	5340	5305	35	3062	8	956	8			
D	6495	6417	78	0	0	0	0	0	0	0	0	0	6495	6417	78	3921	30	969	21			
E	7571	7483	88	0	0	0	0	0	0	0	0	0	7571	7483	88	5090	46	987	8			
F	4544	4528	16	0	0	0	0	0	0	0	0	0	4544	4528	16	3484	12	508	1			
深夜	220	220	0	0	0	0	0	0	0	0	0	0	220	220	0	220	0	0	0			
小計	39551	39269	282	0	0	0	0	0	0	0	0	0	39551	39269	282	24127	105	6353	76			

総合計	合計人数			団体合計 人数	合計		平日		土曜		日・祝		個人合計 人数	合計		平日		土曜		日・祝	
	一般	小人	合計		一般	小人	一般	小人	一般	小人	一般	小人		一般	小人	一般	小人	一般	小人	一般	小人
	202,199	164,827	37,372	152,174	117,959	34,215	52,376	12,378	20,112	8,324	45,471	13,513	50,025	46,868	3,157	28,940	1,362	7,353	582	10,575	

※一般：高校生以上

※小人：中学生以下

様式5 種目別利用者数

令和7年4月1日～令和8年3月31日

中スポーツセンター

作成日

2026/04/02

種目	団体数	団体人数			個人人数			計
		一般	小人	小計	一般	小人	小計	
バドミントン	826	16,910	1,361	18,271	4,509	1,969	6,478	24,749
卓球	152	9,455	872	10,327	3,090	906	3,996	14,323
バレーボール	349	11,676	454	12,130	0	0	0	12,130
バスケットボール	925	17,882	10,903	28,785	0	0	0	28,785
体操・エアロビクス	1,320	20,067	5,079	25,146	0	0	0	25,146
武道	403	6,152	2,395	8,547	0	0	0	8,547
ウェイトリフティング	0	0	0	0	0	0	0	0
トレーニング	0	0	0	0	39,269	282	39,551	39,551
弓道	0	0	0	0	0	0	0	0
ダンス	1,318	11,454	3,046	14,500	0	0	0	14,500
水泳	0	0	0	0	0	0	0	0
インラインスケート	0	0	0	0	0	0	0	0
フットサル	389	4,610	204	4,814	0	0	0	4,814
テニス	554	3,916	970	4,886	0	0	0	4,886
ウォーキング	31	247	0	247	0	0	0	247
その他スポーツ	704	15,590	8,931	24,521	0	0	0	24,521
合計	6,971	117,959	34,215	152,174	46,868	3,157	50,025	202,199

※一般：高校生以上

※小人：中学生以下

様式6 利用状況表 (総括)

令和7年4月1日～令和8年3月31日

平日

231

土曜

50

日・祝

67

中スポーツセンター

作成日

2026/4/2

項目	利用コマ数																人数																
	稼働率			団体												個人				団体					個人								
				一般						優先																							
	利用可能コマ数	利用コマ数	稼働率	曜日			減免状況(コマ)			曜日			減免状況(コマ)			曜日				曜日													
平日	土曜	日・祝	無し	1/2	全額	平日	土曜	日・祝	無し	1/2	全額	平日	土曜	日・祝	合計	合計人数	団体数	平日	土曜	日・祝	合計	平日	土曜	日・祝	合計								
第1体育室	区分	利用可能コマ数	利用コマ数	稼働率	平日	土曜	日・祝	無し	1/2	全額	平日	土曜	日・祝	無し	1/2	全額	平日	土曜	日・祝	合計	合計人数	団体数	平日	土曜	日・祝	合計	平日	土曜	日・祝	合計			
	早朝	232	223	96%	0	5	94	99	0	0	0	94	30	96	18	10	0	0	0	0	0	3700	189	0	632	3068	3700	0	0	0	0		
	A	694	568	82%	107	6	65	161	17	0	133	94	64	235	32	24	99	0	0	0	99	10434	406	3522	604	5591	9717	717	0	0	0	717	
	B	696	642	92%	141	69	69	271	8	0	172	29	64	180	59	26	98	0	0	0	98	13578	472	4695	2665	5927	13287	291	0	0	0	291	
	C	696	603	87%	220	70	76	351	15	0	51	29	58	61	57	20	99	0	0	0	99	13564	427	4535	2770	5773	13078	486	0	0	0	486	
	D	696	595	85%	259	70	78	376	29	2	3	29	56	13	57	18	100	0	0	0	100	12448	399	3737	2811	5489	12037	411	0	0	0	411	
	E	694	644	93%	193	75	89	344	11	2	170	21	44	178	45	12	52	0	0	0	52	11184	410	4188	2371	4265	10824	360	0	0	0	360	
	F	694	678	98%	257	86	120	463	0	0	91	13	10	91	21	2	100	0	0	1	101	9061	493	4189	1819	2111	8119	928	0	14	942		
	深夜	100	99	99%	5	0	0	5	0	0	94	0	0	94	0	0	0	0	0	0	0	929	99	929	0	0	929	0	0	0	0		
小計	4502	4052	90%	1182	381	591	2070	80	4	714	309	326	948	289	112	548	0	0	1	549	74898	2895	25795	13672	32224	71691	3193	0	14	3207			
第2体育室	区分	利用可能コマ数	利用コマ数	稼働率	平日	土曜	日・祝	無し	1/2	全額	平日	土曜	日・祝	無し	1/2	全額	平日	土曜	日・祝	合計	合計人数	団体数	平日	土曜	日・祝	合計	平日	土曜	日・祝	合計			
	早朝	116	111	96%	0	3	50	53	0	0	0	47	11	47	7	4	0	0	0	0	0	2983	111	0	1140	1843	2983	0	0	0	0		
	A	347	272	78%	31	3	4	37	1	0	46	46	27	99	13	7	80	0	35	115	6146	157	1303	1001	2887	5191	373	0	582	955			
	B	348	341	98%	53	3	3	58	1	0	91	9	27	98	21	8	80	38	37	155	7501	186	1901	1066	2869	5836	779	482	404	1665			
	C	348	312	90%	29	3	3	32	3	0	86	10	24	90	22	8	80	37	40	157	7645	155	1901	1171	2829	5901	693	425	626	1744			
	D	348	346	99%	10	3	3	15	1	0	139	10	23	143	22	7	80	37	41	158	8427	188	3291	1175	2639	7105	388	388	546	1322			
	E	347	341	98%	51	4	4	59	0	0	94	8	16	98	15	5	79	38	47	164	4979	177	1538	894	1489	3921	359	211	488	1058			
	F	347	341	98%	195	42	9	246	0	0	0	6	5	0	9	2	32	0	52	84	3905	257	2180	747	455	3382	285	0	238	523			
	深夜	50	49	98%	49	0	0	49	0	0	0	0	0	0	0	0	0	0	0	0	0	753	49	753	0	0	753	0	0	0	0		
小計	2251	2113	94%	418	61	76	549	6	0	456	136	133	575	109	41	431	150	252	833	42339	1280	12867	7194	15011	35072	2877	1506	2884	7267				
第3体育室	区分	利用可能コマ数	利用コマ数	稼働率	平日	土曜	日・祝	無し	1/2	全額	平日	土曜	日・祝	無し	1/2	全額	平日	土曜	日・祝	合計	合計人数	団体数	平日	土曜	日・祝	合計	平日	土曜	日・祝	合計			
	早朝	116	54	47%	0	0	1	1	0	0	0	47	6	47	3	3	0	0	0	0	0	641	54	0	494	147	641	0	0	0	0		
	A	347	302	87%	2	1	30	33	0	0	215	47	7	262	4	3	0	0	0	0	0	8086	302	6083	1303	700	8086	0	0	0	0		
	B	348	299	86%	6	40	32	78	0	0	211	3	7	211	7	3	0	0	0	0	0	6671	299	5659	325	687	6671	0	0	0	0		
	C	348	183	53%	85	40	34	159	0	0	14	3	7	13	7	4	0	0	0	0	0	1845	183	829	305	711	1845	0	0	0	0		
	D	348	154	44%	74	30	41	144	1	0	1	3	5	0	6	3	0	0	0	0	0	1884	154	872	298	714	1884	0	0	0	0		
	E	347	185	53%	123	28	26	177	0	0	4	2	2	4	4	0	0	0	0	0	0	2612	185	1601	486	525	2612	0	0	0	0		
	F	347	142	41%	93	35	14	142	0	0	0	0	0	0	0	0	0	0	0	0	0	1581	142	1119	303	159	1581	0	0	0	0		
	深夜	50	26	52%	26	0	0	26	0	0	0	0	0	0	0	0	0	0	0	0	0	175	26	175	0	0	175	0	0	0	0		
小計	2251	1345	60%	409	174	178	760	1	0	445	105	34	537	31	16	0	0	0	0	0	23495	1345	16338	3514	3643	23495	0	0	0	0			
研修室	区分	利用可能コマ数	利用コマ数	稼働率	平日	土曜	日・祝	無し	1/2	全額	平日	土曜	日・祝	無し	1/2	全額	平日	土曜	日・祝	合計	合計人数	団体数	平日	土曜	日・祝	合計	平日	土曜	日・祝	合計			
	早朝	116	20	17%	0	2	12	14	0	0	0	0	6	0	3	3	0	0	0	0	0	664	20	0	4	660	664	0	0	0	0		
	A	347	269	78%	56	2	24	82	0	0	124	47	16	129	3	55	0	0	0	0	0	5145	269	2838	877	1430	5145	0	0	0	0		
	B	348	260	75%	68	34	32	133	1	0	102	5	19	54	10	62	0	0	0	0	0	4306	260	1956	804	1546	4306	0	0	0	0		
	C	348	205	59%	66	35	29	128	2	0	51	5	19	56	10	9	0	0	0	0	0	3272	205	832	843	1597	3272	0	0	0	0		
	D	348	237	68%	95	36	44	175	0	0	43	6	13	48	7	7	0	0	0	0	0	3552	237	1235	771	1546	3552	0	0	0	0		
	E	347	250	72%	96	28	31	155	0	0	82	4	9	87	5	3	0	0	0	0	0	3849	250	2173	641	1035	3849	0	0	0	0		
	F	347	171	49%	93	15	17	125	0	0	43	1	2	43	1	2	0	0	0	0	0	901	171	493	116	292	901	0	0	0	0		
	深夜	50	39	78%	5	0	0	5	0	0	34	0	0	34	0	0	0	0	0	0	0	227	39	227	0	0	227	0	0	0	0		
小計	2251	1451	64%	479	152	189	817	3	0	479	68	84	451	39	141	0	0	0	0	0	21916	1451	9754	4056	8106	21916	0	0	0	0			
トレーニング室	区分	利用可能コマ数	利用コマ数	稼働率	平日	土曜	日・祝	無し	1/2	全額	平日	土曜	日・祝	無し	1/2	全額	平日	土曜	日・祝	合計	合計人数	団体数	平日	土曜	日・祝	合計	平日	土曜	日・祝	合計			
	早朝	116	116	100%	0	0	0	0	0	0	0	0	0	0	0	0	0	50	66	116	1936	0	0	0	0	0	0	0	0	0	0		
	A	347	347	100%	0	0	0	0	0	0	0	0	0	0	0	0	231	50	66	347	7962	0	0	0	0	0	0	0	0	5096	1249	1617	7962
	B	348	348	100%	0	0	0	0	0	0	0	0	0	0	0	0	231	50	67	348	5483	0	0	0	0	0	0	0	3263	946	1274	5483	
	C	348	348	100%	0	0	0	0	0	0	0	0	0	0	0	0	231	50	67	348	5340	0	0										

様式 7

施設名 横浜市中スポーツセンター

託児事業実績報告

令和7年4月1日～令和8年3月31日

No.	事業内容	対象年齢	場所	回数	託児利用料 (1人/時間)	託児利用 人数※1	合計(円) ※2	託児依頼先 ※3	延べ託児 従事者数
	今年度は実施無し								

※1 開催当日、託児を利用した実人数（出席者）

※2 託児利用料は1期分を一括前納のため、合計金額は「申込者数×単価×回数」

※3 依頼先団体の正式名称を記入

様式8 教室別参加者数

令和7年04月01日～令和8年03月31日

中スポーツセンター

作成日

2026/04/01

教室名	定期/当日	回数	一般	小人	総合計
歌声教室	定期	30	248	0	248
ラージボール卓球	定期	31	723	0	723
姿勢改善ピラティス	定期	46	544	0	544
ベーシックピラティス	定期	43	412	0	412
初中級テニス(1)	定期	43	425	0	425
中級テニス	定期	43	441	0	441
初級テニス	定期	43	398	0	398
初中級テニス(2)	定期	43	408	0	408
バスケットボールタイム	当日	46	774	0	774
ベーシックヨーガ	当日	43	560	0	560
ピラティスボディメイク	当日	42	664	0	664
シニアストレッチ(1)	定期	42	720	0	720
シニアストレッチ(2)	定期	42	409	0	409
社交ダンス(初中級)	定期	47	685	0	685
ジュニアヒップホップ①	定期	46	0	449	449
ジュニアヒップホップ②	定期	46	0	728	728
ひまわり健康体操	定期	46	958	0	958
親子体操	定期	46	517	517	1,034
はじめてのテニス	定期	46	328	0	328
エンジョイテニス	当日	46	418	0	418
太極拳(水)	定期	40	594	0	594
特訓!スポーツ塾	定期	46	0	938	938
横浜エクセレンスバスケットボール教室	定期	40	0	832	832
エンジョイエアロ(水)	定期	46	1,082	0	1,082
はじめてフラダンス	定期	45	872	0	872
フラダンス	定期	45	711	0	711
リンパボディメンテナンス	定期	47	452	0	452
おとなのバドミントン(朝)	定期	40	605	0	605
生活習慣病予防	定期	48	789	0	789
ジュニアテニス(入門～初級)	定期	48	0	422	422
幼児体操(木)	定期	48	23	521	544
幼児体操(土)	定期	44	19	864	883

木曜ズンバ	当日	46	1,033	0	1,033
ほほえみヨーガ(1)	定期	48	1,017	0	1,017
ほほえみヨーガ(2)	定期	48	570	0	570
絵手紙教室	定期	20	103	0	103
ベーシックエアロ	当日	0	0	0	0
ナイトヨーガ	当日	34	214	0	214
太極拳（金）	定期	40	967	0	967
ジュニアボウスポーツ	定期	44	0	1,088	1,088
ジュニア野球	定期	46	0	913	913
苦手種目に挑戦	定期	0	0	0	0
夜金テニス（初級）	定期	47	467	0	467
夜金テニス（中級）	定期	47	415	0	415
エンジョイスports	定期	45	512	0	512
ボールと遊ぼう！	定期	45	0	346	346
スタンダードエアロ	定期	47	780	0	780
ボディメンテナンス	当日	45	699	0	699
カーディオキックボクシング	当日	47	548	0	548
土曜テニス（中級）	定期	47	250	0	250
土曜テニス（中上級）	定期	47	354	0	354
ジュニアテニス（高学年）	定期	47	0	227	227
ジュニアテニス（低学年）	定期	47	0	333	333
すっきりヨーガ	定期	47	1,125	0	1,125
エアロ&インナーシェイプ	定期	47	817	0	817
パワーエナジーヨーガ(2)	当日	47	491	0	491
パワーエナジーヨーガ(1)	当日	47	486	0	486
日本舞踊エクササイズ	定期	34	271	0	271
ジュニア空手	定期	46	0	344	344
書道	定期	18	139	0	139
アフターケアヨーガ	定期	0	0	0	0
モーニングヨーガ	定期	46	252	0	252
チャレンジ！パワフルヨーガ	当日	43	151	0	151
くつろぎヨーガ	当日	43	156	0	156
ジュニアチャレンジ	定期	35	0	216	216
おとなのバドミントン（夜）	定期	43	590	0	590
ジュニアバドミントン	定期	43	0	1,287	1,287
股関節エクササイズ	当日	45	676	0	676

親子リトミック	定期	23	249	249	498
トータルフィットネス	当日	9	33	0	33
ピラティス&はじめての大人バレエ①	定期	30	425	0	425
横浜エクセレンスチアダンス	定期	39	3	278	281
はじめての大人ダンス	当日	15	66	0	66
エンジョイエアロ(木)	定期	12	90	0	90
ピラティス&はじめての大人バレエ②	定期	8	67	0	67
合 計		2,954	28,795	10,552	39,347

※一般：高校生以上

※小人：中学生以下

教室名	定期/当日	回数	一般	小人	総合計
中区ボッチャ交流大会	他	1	75	10	85
中区ランニングクリニック	他	2	36	0	36
中キッズフェスティバル	他	1	0	60	60
関節ととのえ塾	他	8	24	0	24
スポレク2024	他	0	0	0	0
冬休みエンジョイドッジボール	他	0	0	0	0
エンジョイドッジボール(子どもフェスタ)	他	1	0	24	24
エンジョイドッジボール(スポレク)	他	1	0	23	23
ビーコルバスケクリニック(スポレク)	他	1	0	10	10
はじめての大人ダンス(スポレク)	他	1	7	0	7
ズンバ(スポレク)	他	1	5	0	5
中スポパフォーマンス(スポレク)	他	1	95	0	95
中区街の先生(スポレク)	他	1	30	46	76
笑顔・スポーツフェスタ(スポレク)	他	1	32	36	68
心臓リハビリ教室	他	1	10	0	10
合 計		21	314	209	523

※一般：高校生以上

※小人：中学生以下

収支決算書

1 総括表

(1)収入

(円、税込み)

項目	第1四半期 決算額	第2四半期 決算額	第3四半期 決算額	第4四半期 決算額	小計	予算	予算 達成率	備考
①指定管理料	15,932,000	11,949,000	15,932,000	13,874,000	57,687,000	55,762,000	103%	
②施設運営収入 (A)	16,798,960	16,461,975	12,872,170	14,420,142	60,553,247	69,448,000	87%	
項目	利用料金収入	5,644,670	6,422,410	5,351,840	5,789,720	23,208,640	25,943,000	89%
	利用料金収入(駐車場)	815,600	1,040,250	755,450	891,000	3,502,300	4,280,000	82%
	スポーツ教室等事業収入	10,191,490	8,861,515	6,701,580	7,402,410	33,156,995	38,102,000	87%
	文化系教室収入	147,200	137,800	63,300	124,000	472,300	1,003,000	47%
	託児事業収入	0	0	0	0	0	20,000	0%
	広告業務収入	0	0	0	110,000	110,000	100,000	110%
	その他	0	0	0	103,012	103,012	0	#DIV/0!
③自主事業による収入	2,210,055	2,556,995	2,434,315	2,608,910	9,810,275	6,094,000	161%	
項目	スポーツ教室等事業(時間外)	1,285,950	1,204,200	1,028,900	972,650	4,491,700	2,764,000	163%
	飲食事業	299,019	727,603	410,301	441,937	1,878,860	0	#DIV/0!
	物販事業	134,336	124,482	151,564	150,858	561,240	2,401,000	23%
	利用料金収入(時間外)	345,850	378,550	408,810	373,930	1,507,140	502,000	300%
	利用料金収入(駐車場)(時間外)	71,800	92,150	76,450	102,950	343,350	327,000	105%
	ヘルスプロモーション事業	73,100	29,990	358,290	566,575	1,027,955	100,000	1028%
	その他	0	20	0	10	30	0	#DIV/0!
合計(②+③)	19,009,015	19,018,970	15,306,485	17,029,052	70,363,522	75,542,000	0.931449	

(2)支出

(円、税込み)

項目	第1四半期 決算額	第2四半期 決算額	第3四半期 決算額	第4四半期 決算額	小計	予算	予算 達成率	備考
④維持管理運営費用 (B)	28,435,711	32,221,837	30,582,258	35,419,753	126,659,559	127,154,000	100%	
項目	人件費	13,747,179	11,218,310	14,031,249	10,966,941	49,963,679	49,126,000	102%
	修繕費	74,800	1,533,400	1,684,056	39,435	3,331,691	3,300,000	101%
	設備管理費・保安警備費	2,444,475	2,457,125	2,152,975	1,924,725	8,979,300	8,979,000	100%
	備品購入費・消耗品費	288,898	394,475	437,708	244,232	1,365,313	1,647,000	83%
	外構・植栽管理費・廃棄物処理費	0	148,500	20,240	427,294	596,034	423,000	141%
	広報費・印刷製本費	29,732	29,311	34,155	118,040	211,238	600,000	35%
	光熱水費・燃料費	1,419,379	3,598,452	1,418,924	2,606,098	9,042,853	10,015,000	90%
	保険料	95,742	359,506	152,066	445,317	1,052,631	1,403,000	75%
	使用料・賃借料	2,092,031	1,633,266	1,596,258	1,724,699	7,046,254	4,995,000	141%
	委託料・謝金	6,109,603	8,694,298	6,991,319	9,711,852	31,507,072	31,780,000	99%
	公租公課	19,582	0	0	4,993,068	5,012,650	6,430,000	78%
	旅費	7,184	17,720	5,470	11,070	41,444	55,000	75%
	会議賄い費	0	0	0	0	0	0	
	通信運搬費	75,364	113,195	70,404	138,223	397,186	427,000	93%
	支払手数料	238,542	247,279	217,934	278,659	982,414	780,000	126%
	会費及び負担金	23,700	7,500	0	20,600	51,800	116,000	45%
	事務経費本部分	1,769,500	1,769,500	1,769,500	1,769,500	7,078,000	7,078,000	100%
その他	0	0	0	0	0	0		
⑤自主事業による経費	835,466	1,071,912	938,575	2,174,910	5,020,863	4,150,000	121%	
項目	スポーツ教室等事業(時間外)	125,436	515,014	512,033	851,890	2,004,373	1,799,000	111%
	飲食事業	215,400	0	0	0	215,400	0	#DIV/0!
	物販事業	138,077	73,182	34,837	36,723	282,819	994,000	28%
	時間外施設管理	318,765	445,942	332,079	549,140	1,645,926	1,217,000	135%
	ヘルスプロモーション事業	24,788	29,774	50,756	146,240	251,558	140,000	180%
	その他	13,000	8,000	8,870	590,917	620,787	0	#DIV/0!
合計(④+⑤)	29,271,177	33,293,749	31,520,833	37,594,663	131,680,422	131,304,000	100%	

(3) 収支差額(自主事業除く)

(円、税込み)

項目	第1四半期 決算額	第2四半期 決算額	第3四半期 決算額	第4四半期 決算額	小計	予算	備考
収支差額= (収入(①+②) - 支出(④))	4,295,249	-3,810,862	-1,778,088	-7,125,611	-8,419,312	-1,944,000	

収支決算書

2 指定管理・収入の部

		内 訳	合計金額 (円、税込み)
合計 (A)			60,553,247
利用料金収入			23,208,640
項 目	団体利用(体育室)	室場利用料	10,280,730
	団体利用(研修室)	室場利用料	853,650
	個人利用	トレーニング室、卓球、バドミントン	12,074,260
利用料金収入(駐車場)		駐車場料金	3,502,300
スポーツ教室等事業収入		教室参加料	33,156,995
文化系教室収入		教室参加料	472,300
託児事業収入			0
広告業務収入		自販機広告協賛金	110,000
その他		オンラインキャッシュレス決済横浜市負担金等	103,012

※ 必要に応じて小区分を設定しても構いません。

収支決算書

3 指定管理・支出の部

		積算内訳	合計金額 (円、税込み)
合計	(B)		126,659,559
項目	人件費	・常勤職員 5名 ・アルバイト 26名	49,963,679
	(給与)	職員給与	16,063,225
	(職員手当)	通勤手当 ほか	10,755,478
	(給付費)	勤労者福祉共済掛金	29,000
	(退職給付引当金繰入額)		992,854
	(福利厚生費)	社会保険料、健康診断費	4,408,121
	(賃金)	アルバイト賃金	17,715,001
	修繕費	2階女子トイレ大便器改修、自家発電起動用バッテリー交換等	3,331,691
	(駐車場に係るもの)		
	(その他)	2階女子トイレ大便器改修、自家発電起動用バッテリー交換等	3,331,691
	設備管理費	設備管理業務委託、定期・法定点検	7,989,300
	保安警備費	夜間警備業務	990,000
	備品購入費		0
	消耗品費		1,365,313
	(駐車場に係るもの)	パーキングシステム・カセットチューブ	90,288
	(その他)	コピー用紙、事務用品、教室消耗品 等	1,275,025
	外構・植栽管理費	樹木剪定・害虫駆除等業務委託	159,500
	廃棄物処理費	ルート回収費等	436,534
	広報費	広報紙広告掲載費	10,000
	印刷製本費	教室チラシ印刷	201,238
光熱水費		9,042,853	
(電気)		6,332,283	
(ガス)		1,877,592	
(水道)		832,978	
燃料費		0	
保険料	施設賠償責任保険、スポーツ傷害保険	1,052,631	
(施設賠償責任保険)	施設賠償責任保険	115,012	
(火災保険・自動車保険)		0	
(その他)	スポーツ傷害保険(教室・イベント参加者)	937,619	
使用料・賃借料		7,046,254	
(市への支払)		0	
(リース料)	券売機、パソコン、トレーニングマシン、複合機等	3,639,554	
(その他)	教室室場利用料等	3,406,700	
委託料		19,324,191	
(駐車場に係るもの)	駐車場管理業務委託	8,047,160	
(その他)	教室指導業務委託、現金回収業務委託等	11,277,031	
謝金	教室指導謝金	12,182,881	
公租公課費	消費税、印紙代	5,012,650	
(事業所税)			
(消費税)	仮受消費税と仮払消費税の差額	4,993,068	
(印紙税)	契約用収入印紙等	19,582	
(その他)			
旅費	出張交通費	41,444	
会議滞在費		0	
通信運搬費	電話代、インターネット通信費	397,186	
支払手数料	振込手数料、インターネット決済手数料	982,414	
会費及び負担金		51,800	
(職員等研修費)			
(その他)	神奈川県暴力追放推進センター会費等	51,800	
事務経費本部分	事務局事務経費	7,078,000	
その他		0	

収支決算書

4 自主事業・収入の部

		内 訳	合計金額 (円、税込み)
合計			9,810,275
項 目	スポーツ教室等事業(時間外)		4,491,700
	飲食事業	自動販売機収入	1,878,860
	物販事業	スポーツ用具販売、スポーツ用具レンタル料	561,240
	利用料金収入(時間外)	施設利用料	1,507,140
	利用料金収入(駐車場)(時間外)	駐車場料金	343,350
	ヘルスプロモーション事業	受託事業収入等	1,027,955
	その他	公衆電話等	30

※ 必要に応じて小区分を設定しても構いません。

収支決算書

5 自主事業・支出の部

		内 訳	合計金額 (円、税込み)
合計			5,020,863
項 目	スポーツ教室等事業(時間外)	報償費 保険料 施設使用料	2,004,373
	飲食事業	自動販売機電気代、目的外使用料	215,400
	物販事業	販売用スポーツ品購入費 レンタル用品購入費、目的外使用料	282,819
	利用料金(時間外)	スタッフ賃金、光熱水費	1,645,926
	利用料金(駐車場)(時間外)		0
	ヘルスプロモーション事業	市受託事業にかかる報償費等	251,558
	その他	中区スポーツ協会賛助会費、自主事業消費税等	620,787

※ 必要に応じて小区分を設定しても構いません。