

平成24年度

横浜市 南スポーツセンター

事業計画書

公益財団法人横浜市体育協会

目 次

1	基本方針・・・・・・・・・・・・・・・・・・・・・・・・	3
2	運営実施体制・職員配置について・・・・・・・・	5
3	施設の平等・公平な利用の確保について.....	8
4	施設の効用の最大限発揮について・・・・・・・・	9
5	施設管理について・・・・・・・・・・・・・・・・	14
6	安全管理について・・・・・・・・・・・・・・・・	18
7	地域との協力について・・・・・・・・・・・・・・・・	21
8	モニタリング計画について・・・・・・・・・・・・	24
9	管理運営経費について・・・・・・・・・・・・	25

平成24年度 横浜市南スポーツセンター事業計画書

1 基本方針

- (1) 全ての南区民にとって、「運動をする・みる・かかわる」ことを生活の一部にしていけるよう、私たちはお客様と一体となり、同じ目線に立ち、様々なニーズに対応してきます。

また、利用者サービス向上や、安全で安心かつ清潔な施設管理を行い、利用者に対して親しみのある「あったかい」運営をします。

運動∴MY LIFE～南区民にとって運動が生活の一部になるように～

をコンセプトに第2期指定管理に臨みます。

上記コンセプトを具現化するため、3つの基本姿勢と5つの運営方針を次のように定めます。

ア 基本姿勢

- (7) 区民の健康の維持・増進を推進します

区民を取り巻く健康問題などに対処すべく、区民の健康維持増進を推進します。

- (イ) 共創・協働によって活力ある地域づくりに貢献します。

「共創」と「協働」の理念のもと、安全かつ良質な公共サービスを確実、効率的かつ適正に実施し、活力ある地域づくりに貢献していきます。

- (ウ) 施設を最大限に活用し価値を高めます

区民の潜在的なニーズを把握し、新しい利用者を獲得するとともに、施設を利用しない区民に対しても効用が発揮されるような取り組みを実践し、スポーツセンターの価値を高めます。

イ 運営方針

- 利用者視点の高品位なサービス
- 地域協働と地域資源の利活用による施設運営
- 効率的・効果的なマネジメントの推進
- 安全・安心・快適な施設空間の創出
- 持続可能な社会の実現に向けた地球にやさしい施設管理

(2) 重点項目

運営方針を踏まえた平成24年度における重点項目は、次のとおりとします。

- 外部評価によるPDCAサイクルの推進
- 特殊建築物定期点検
- 指定運動療法施設の認定

教室事業の充実

- スポーツ・健康づくり・文化系教室の実施(23年度に引き続き実施)
- 託児サービスの実施(23年度に引き続き実施)

- 新聞折り込み広告の実施(23年度に引き続き実施)
- パンフレットのリニューアル(23年度に実施)
- スポーツ情報サービスの拡充(23年度に引き続き実施)

トレーニング室の充実

- トレーニング機器の更新(23年度に実施)
- 健康増進施設後、指定運動療法施設の申請(23年度に実施)

利用者へのサービス拡充

- メールマガジンの配信
- スポーツセンターサービスマニュアルの更新
- スタッフのサービス接遇向上研修の実施(23年度に引き続き実施)
- お客様との積極的な会話の実施(23年度に引き続き実施)
- 障がい者、高齢者、外国人、子どもに見やすい案内表示の設置
- 接遇研修の実施と接客マナーの徹底(23年度に引き続き実施)
- 館内美化の徹底(23年度に引き続き実施)

(3) 数値目標

- | | |
|---------------------------------------|---------------|
| <input type="checkbox"/> 延利用者数 | 【329,200人】 |
| <input type="checkbox"/> スポーツ教室延参加者数 | 【96,800人】 |
| <input type="checkbox"/> トレーニング室延利用者数 | 【40,600人】 |
| <input type="checkbox"/> 利用料金収入 | 【25,979,000円】 |
| <input type="checkbox"/> スポーツ教室参加料収入 | 【44,410,000円】 |
| <input type="checkbox"/> 利用者一人当たりの経費 | 【378円】 |

2 運営実施体制・職員配置について

南スポーツセンターを区のスポーツの普及・振興の拠点にするため、私たちは体育協会の総合力を活かして、安全かつ効率的な管理運営体制を構築します。

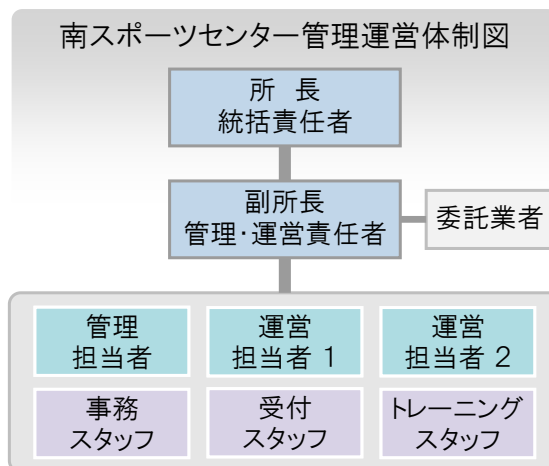
(1) 南スポーツセンターの管理運営体制

ア 所長の配置

最高総括責任者として公共スポーツ施設運営従事 10 年以上の経験者を所長として配置します。所長は、おもてなしの心と介助技術を全職員に推進するため、サービス介助士 2 級を保有します。

イ 副所長の配置

所長の下に管理運営責任者として副所長を配置します。副所長は所長の補佐役とし、所長不在時には所長代理を務めます。



ウ 管理・運営担当者の配置

主に管理運営事務を担当する管理担当者 1 名、主にトレーニング室の運営・指導やスポーツ教室事業の企画・指導を担当する運営担当者 2 名を配置します。

エ 責任者の配置

所長、副所長、管理担当者、運営担当者(2 名)は、ローテーション勤務とし、開館時間中の責任者として常時 1 名以上配置します。

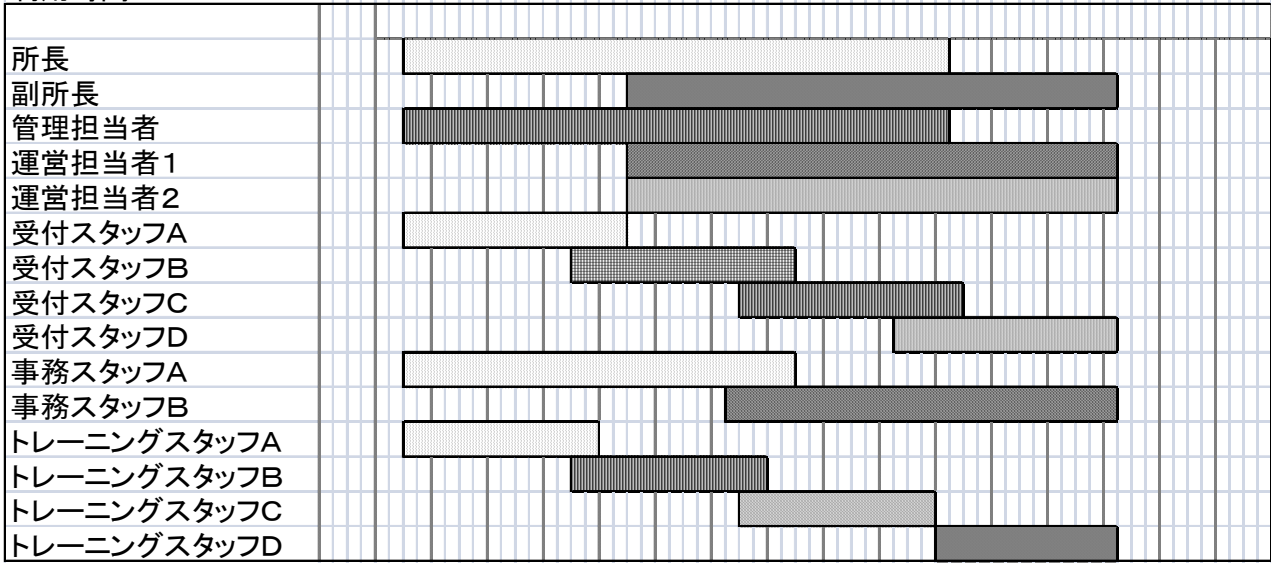
オ 受付・事務・トレーニングスタッフの配置

受付や事務、トレーニング室の運営を行うスタッフを配置し、可能な限り南区周辺在住の方々を採用します。

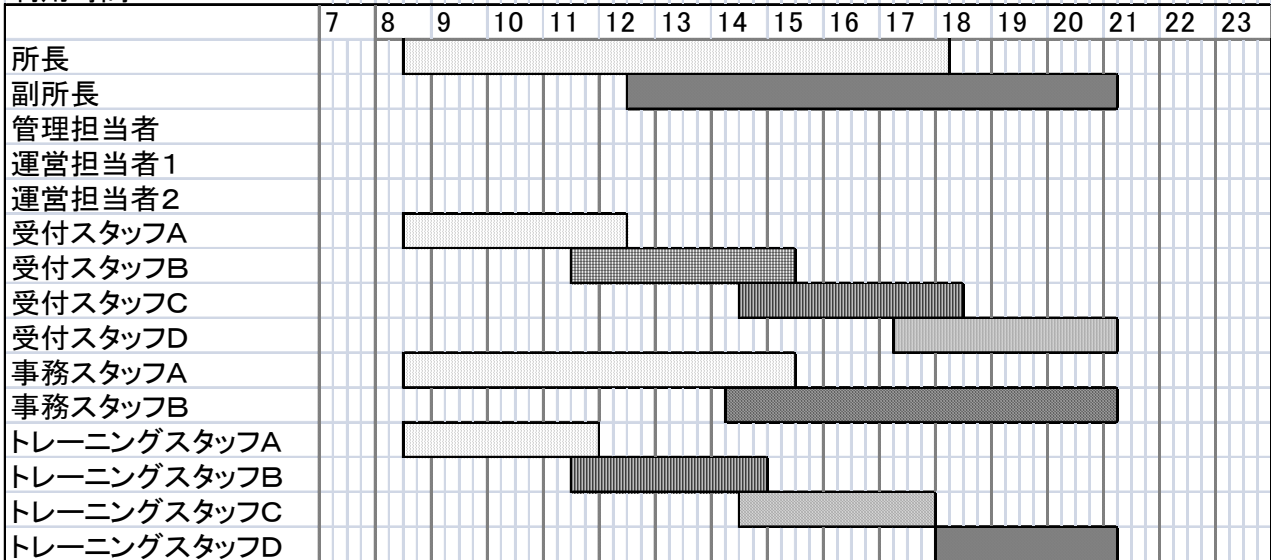
【職員配置計画】

職務	人数	氏名	経歴・有する資格
所長	1		スポーツプログラマー・トレーニング指導士・体育施設管理士・サービス介助士2級・防火管理者
副所長	1		健康運動指導士・応急手当普及員・上級救命講習修了者
管理担当者	1		上級救命講習終了
運営担当者	1		上級救命講習終了
運営担当者	1		上級救命講習終了
事務スタッフ	2名(常時1名)		
受付スタッフ	4名(常時1名)		
トレーニングスタッフ	4名(常時1名)		

勤務ローテーション表
 利用時間9:00~21:00



利用時間9:00~21:00



カ 業務委託について

設備巡視や定期清掃など専門性を要する業務については、安全かつ確実にを行うことが大切であることから、豊富な実績と高い能力を有する専門業者に作業を委託します。

【業務委託予定一覧】

業務内容	委託先
総合管理委託(設備巡回点検、床清掃、ガラス・鏡清掃、水質検査、換気扇・ガリリ清掃、害虫駆除、シャワー室壁面清掃、フィルター清掃)	
消防設備管理	
温水ヒーター保守	
冷温水発生機保守、クーリングタワー清掃	
樹木管理	
自動ドア保守	
電気工作物保守	
簡易水道検査	
バスケットゴール保守	
トレーニング機器保守	
機械及び巡回警備	
エレベーター保守	
横浜市認定第三者評価 (平成24年度実施予定)	
外部機関による評価 (平成26年度実施予定)	
集配金業務・保守	
FMシステム構築・保守	
清掃	
配水管高圧洗浄	

(2) 研修計画

「スタッフは貴重な財産」という基本概念に基づき、多様な方策による職員の人材開発に積極的に取り組みます。

H24スポーツセンター研修計画	
研修内容	頻度(実施予定時期)
研修内容	回数
マネジメント研修(所長・副所長)	年1回
危機管理・リスクマネジメント研修	年1回
指導員研修	年1回
経理事務研修	年1回
施設管理・設備等技術研修	年1回
ビジネスマナー・接遇研修	年1回
公共サービス従事研修	年1回
個人情報保護研修	年1回
コンプライアンス研修	年1回
人権研修	年1回
法解釈研修(公共サービス基本法、地方自治法研修)	年1回
心肺蘇生法・AED操作研修	年4回

3 施設の平等・公平な利用の確保について

ユニバーサルデザインの7つの原則を踏まえたサービス提供、人権啓発推進者の設置、職員研修や職場内OJTの実施など、組織を挙げて施設利用者の平等性・公平性を確保します。

(1) 施設の平等・公平な利用の確保に向けた体制

ア 法解釈研修の実施

利用許可や利用制限における平等性を確保するために地方自治法、公共サービス基本法、横浜市スポーツ施設条例等法解釈研修を実施します。

イ 人権研修の実施

すべての人が幸せに暮らせる、人権尊重社会の実現に向けて、人権研修を実施します。

ウ 条例解釈勉強会の実施

優先利用の根拠となる横浜市市民活動推進条例解釈の勉強会を実施します。

エ 人権啓発推進者の配置

人権啓発推進者を設置し、人権感覚の普及・向上を日々徹底します。

(2) ユニバーサルサービスの実践

□職員による元気でさわやかな挨拶と暖かい笑顔でお客様のお迎えとお見送りをします。

□受付に「筆談具」「老眼鏡」を用意します。また、「耳マーク」を掲示します。

□施設利用案内やリーフレットに、「英語表記版」を作成し、外国人のお客様へ配布します。

□大岡健康プラザ全体のリーフレットを作成し、複合館の活性化に努めます。

□駐輪場の案内サインをわかりやすく示し、散在する自転車をなくすことで、広々とした、安全・安心な歩行空間を確保します。

□案内サインは、英語・絵文字（ピクトグラム）・ふり仮名を使用し、視覚に障がいのある方でも見やすい色の組み合わせに考慮したデザインにします。

□小さなお子さまに対応したトイレ便座を設置します。

□心地よい環境づくりのためにロビーでの軽音楽や館内にお客様向けの案内放送をします。

4 施設の効用の最大限発揮について

(1) 広報・利用促進計画

施設特性と周辺環境を最大限に活用し、お客様に魅力溢れるスポーツプログラムを提供するとともに、効果的な広報を行い、施設利用促進を図りながら、スポーツに親しむ機会を増やします。

ア 広報計画

教室や事業各々の募集開始時期や進捗状況等を踏まえながら、各種広報媒体を有効活用したタイムリーな情報を発信し、戦略的・計画的な広報活動を展開します。

媒体	名称	時期・回数・枚数
その他	広報よこはま南区版	定期教室募集時 4回
チラシ	事前受付教室参加者募集	定期教室募集時 4回 新聞折り込み含む45,150部
チラシ	当日受付教室案内	年4回の定期教室募集時期に合わせて作成(毎回5,000部)
広報誌(有料)	タウンニュース	教室の募集時期 3回
広報誌(有料)	アーバン	教室の募集時期 2回
その他	地下鉄弘明寺・蒔田駅広告	通年
その他	南区役所封筒広告	通年
インターネット	E・PAGE	通年
インターネット	ホームページ	通年

媒体名		4月	5月	6月	7月	8月	9月	10月	11月	12月	1月	2月	3月	
広報よこはま南区版			定期教室			定期教室			定期教室			定期教室		
紙	パンフレット チラシ	施設案内												
		事前受付教室参加者募集		☆			☆			☆			☆	
	有料広告	タウンニュース	☆					☆				☆		
		アーバン				☆						☆		
		新聞折り込み		☆			☆			☆			☆	
		区役所封筒												
		駅広告												
インターネット	E・PAGE		☆		☆				☆			☆		
	ホームページ		☆		☆				☆			☆		

イ 利用促進策

(7) 利用機会の拡大

利用促進キャンペーンの実施

新規お客様の拡大を図るために、家族や友人などを紹介いただくと、無料利用券や地元企業や区内商店街と提携した協賛物品等を進呈するキャンペーンを実施します

□濱ともカードによる高齢者の利用促進

横浜市健康福祉局が行う「優待施設利用促進事業」に協力し、65歳以上の方を対象に毎月5日・15日に、カード提示でトレーニング室の利用料金300円を100円割引きます。

□ロビーの有効活用

ロビーを有効活用したパネル展示等を行います。

□ピロティの利用機会拡大

ピロティを、大会開催時の持ち物置き場・ウォーミングアップ会場・近隣子供会もちつき会場などとしてご利用できるようにします。

□年末年始の開館

横浜市スポーツ施設条例上の休館日である12月28日と1月4日を開館します。

□託児つき教室の実施

子育て世代のスポーツ教室参加者を対象に、区内の保育ボランティアと連携し託児サービスを実施します。

(イ) 利用促進サービス

□トレーニング機器のリニューアル

ウェイトトレーニングマシンやランニングマシンを高齢者や障害者に配慮したマシンにリニューアルします。(23年度に実施)

□回数券の販売

1回分のプレミアムをつけたリライト式回数券を引き続き販売します。

□レンタルロッカーの継続

月単位で利用の契約ができるレンタルロッカーを引き続き提供します。

(23年度に引き続き実施)

(2) スポーツ教室計画

南区は現在、平均年齢が市内最高、高齢人口割合は、市内第4位、特に75歳以上の人口は、市内1位となっています。

この現状を踏まえ、高齢社会の見本となるよう、高齢者を対象とした教室の充実を図ります。また、種目教室・子どもの教室・健康系教室と、幅広く多くの方が参加できるよう、教室事業を企画・実施していきます。(23年度に引き続き実施)

【教室事業一覧(週間スケジュール)】 ※空欄は団体利用

		9:00		11:00		13:00		15:00		17:00		19:00		21:00		
		A帯		B帯		C帯		D帯		E帯		F帯				
月	1体													フットサル月曜タイム 19:00~20:45		
	2体	個人利用		個人利用		個人利用		個人利用		個人利用		個人利用		個人利用		
	3体															
	研修															
火	1体	朝のバドミントン 9:00~10:45		卓球① 11:00~12:45		卓球② 13:00~14:45		火曜 幼児・ジュニア フットサル 15:30~16:45		火曜少年フットサル 17:00~18:30		バスケットボールタイム 19:00~20:45				
	2体	個人利用		個人利用		個人利用		個人利用		個人利用		個人利用		個人利用		
	3体	エアロビクス 火曜 モーニング 9:00~10:00	エアロビクス 火曜 ステップ 10:10~10:50	火曜ヨガ 11:00~11:50	火曜 ピラティス 12:00~12:50	火曜 骨盤体操 13:00~13:50	太極拳タイム① 14:00~15:20		太極拳タイム② 15:30~16:50							
	研修	託児(朝バド)														
水	1体							個人利用		個人利用		個人利用				
	2体	親子体操(かるがも)9:10~10:10 親子体操(カンガルー)10:25~11:25 親子リトミック11:40~12:40				意気揚々13:00~14:00 幼児体操(年中)14:30~15:30 幼児体操(年長)15:45~16:45										
	3体	エアロビクス水曜モー ニング 9:15~10:15	フィットネスヨガ 10:30~11:30	水曜ヨガ 11:45~12:45				楽しく 運動しよう 15:00~15:50	ヒップホップ ジュニア 16:00~16:50							
	研修	託児(かるがも)											ヨガ水曜ナイト ①19:00~19:50 ②20:00~20:50			
木	1体	個人利用		個人利用		個人利用		個人利用		個人利用		個人利用		夜のバドミントン 19:00~20:45		
	2体	気功 9:10~10:40		エアロビクス 木曜 タイム 10:50~11:50	からだ改善 12:00~12:50											
	3体											トータル フィットネス 19:00~19:50	ピラティス 木曜ナイト 20:00~20:50			
	研修					フラダンス① 13:00~14:15	フラダンス② 14:30~15:45	木曜 骨盤体操① 16:00~16:50	木曜 骨盤体操② 17:00~17:50							
金	1体	個人利用		個人利用		個人利用		金曜 幼児・ジュニア フットサル 15:30~16:45		金曜 少年フットサル 17:00~18:30		バレーボールタイム 19:00~20:45				
	2体	太極拳 9:15~10:45		はつらつ11:00~12:30 基礎体力づくり12:45~13:45 エンジョイ14:00~15:00				ジュニアスポーツ 15:30~16:45								
	3体	エアロビクス 金曜モーニング 9:15~10:15	ヨガ金曜タイム 10:30~11:30	みんなの フォーク ダンス 11:45~12:45												
	研修							背骨矯正① 15:00~15:30 ヨガストレッチ 15:35~16:05 背骨矯正② 16:10~16:40 ボールエクササイズ 16:45~17:15	金曜ヨガ 17:30~18:45		ヨガ金曜ナイト ①19:00~19:50 ②20:00~20:50					
土	1体												フットサル土曜タイム 19:00~20:45			
	2体	親子体操タイム 9:30~10:30		個人利用		個人利用		個人利用		個人利用		個人利用		個人利用		
	3体	社交ダンス 9:15~10:45														
	研修	絵手紙 9:15~10:45														
日	1体															
	2体	個人利用		個人利用		個人利用		個人利用		個人利用		個人利用		個人利用		
	3体															
	研修															
		事前受付教室	当日受付教室	個人利用		託児		団体利用		※…託児付教室						

【教室事業一覧(事前受付教室)】【教室事業一覧(当日受付教室)】

No.	教室名	種別	対象	託児	曜日	区分	年間回数	期	募集人数	参加料	備考
1	朝のバドミントン	事前	16歳以上	*	火	A	40	4	66	9,000	全10回
2	卓球①	事前	16歳以上		火	B	40	4	42	7,000	全10回
3	卓球②	事前	16歳以上		火	C	40	4	84	7,000	全10回
4	火曜幼児フットサル	事前	4~6歳児		火	D	33	3	30	6,600	全11回
5	火曜ジュニアフットサル	事前	小学1~2年生		火	D	33	3	30	6,600	全11回
6	火曜少年フットサル	事前	小学3~6年生		火	E	33	3	40	7,700	全11回
7	火曜ヨガ	事前	16歳以上		火	B	40	4	40	5,000	全10回
8	火曜ピラティス	事前	16歳以上		火	B	40	4	40	5,000	全10回
9	火曜骨盤体操	事前	16歳以上		火	C	40	4	40	5,000	全10回
10	親子体操(かるがも)	事前	2~4歳児と保護者	*	水	A	33	3	40	4,950	全11回
11	親子体操(カンガルー)	事前	2~3歳児と保護者		水	B	33	3	40	4,950	全11回
12	親子リトミック	事前	2~3歳児と保護者		水	B	33	3	40	4,950	全11回
13	意気揚々	事前	65歳以上		水	C	40	4	100	3,500	全10回
14	幼児体操(年中)	事前	4~5歳児		水	D	33	3	40	3,850	全11回
15	幼児体操(年長)	事前	5~6歳児		水	D	33	3	40	3,850	全11回
16	水曜ヨガ	事前	16歳以上		水	B	40	4	40	5,000	全10回
17	楽しく運動しよう	事前	50歳以上		水	D	40	4	40	3,500	全10回
18	ヒップホップジュニア	事前	小学1~3年生		水	D	40	4	40	3,000	全10回
19	氣功	事前	16歳以上		木	A	40	4	100	5,000	全10回
20	からだ改善	事前	50歳以上		木	B	40	4	50	3,500	全10回
21	フラダンス教室①	事前	16歳以上		木	C	40	4	20	5,000	全10回
22	フラダンス教室②	事前	16歳以上		木	D	40	4	20	5,000	全10回
23	木曜骨盤体操①	事前	16歳以上		木	D	40	4	20	5,000	全10回
24	木曜骨盤体操②	事前	16歳以上		木	E	40	4	20	5,000	全10回
25	夜のバドミントン	事前	16歳以上		木	F	30	3	22	9,000	全10回
26	金曜幼児フットサル	事前	4~6歳児		金	D	33	3	30	6,600	全11回
27	金曜ジュニアフットサル	事前	小学1~2年生		金	D	33	3	30	6,600	全11回
28	金曜少年フットサル	事前	小学3~6年生		金	E	33	3	40	7,700	全11回
29	太極拳	事前	16歳以上		金	A	40	4	100	5,000	全10回
30	はつらつ	事前	60歳以上		金	B	40	4	110	3,500	全10回
31	基礎体カづくり	事前	16歳以上		金	C	40	4	100	3,500	全10回
32	エンジョイ	事前	50歳以上		金	C	40	4	100	3,500	全10回
33	ジュニアスポーツ	事前	小学1~4年生		金	D	33	3	60	3,300	全11回
34	みんなのフォークダンス	事前	16歳以上		金	B	40	4	40	3,500	全10回
35	金曜ヨガ	事前	16歳以上		金	E	40	4	20	5,000	全10回
36	社交ダンス	事前	16歳以上		土	A	40	4	40	6,000	全10回
37	絵手紙	事前	16歳以上		土	A	40	4	20	6,000	全10回
38	ウォーキング講習会	事前	小学生以上				4	4	40	500	全1回
39	ハワイアンキルト教室	事前	16歳以上		月	A	4	1	15	6,500	全4回
40	夏休み子供苦手克服教室跳び箱①	事前	小学1~6年生			A	5	1	20	2,500	全5回
41	夏休み子供苦手克服教室縄跳び①	事前	小学1~6年生			A	5	1	20	2,500	全5回
42	夏休み子供苦手克服教室マット①	事前	小学1~6年生			B	5	1	20	2,500	全5回
43	夏休み子供苦手克服教室鉄棒①	事前	小学1~6年生			B	5	1	20	2,500	全5回
44	夏休み子供苦手克服教室跳び箱②	事前	小学1~6年生			A	5	1	20	2,500	全5回
45	夏休み子供苦手克服教室縄跳び②	事前	小学1~6年生			A	5	1	20	2,500	全5回
46	夏休み子供苦手克服教室マット②	事前	小学1~6年生			B	5	1	20	2,500	全5回
47	夏休み子供苦手克服教室鉄棒②	事前	小学1~6年生			B	5	1	20	2,500	全5回
48	痛み改善教室(肩)	事前	16歳以上		水	A	5	1	30	2,500	全5回
49	痛み改善教室(腰)	事前	16歳以上		水	B	5	1	30	2,500	全5回
50	痛み改善教室(膝)	事前	16歳以上		水	B	5	1	30	2,500	全5回
51	フットサル月曜タイム	当日	16歳以上		月	F	33	40	500		
52	エアロビクス火曜モーニング	当日	16歳以上		火	A	48	40	500		
53	エアロビクス火曜ステップ	当日	16歳以上		火	A	48	30	500		
54	太極拳タイム①	当日	16歳以上		火	D	48	45	500		
55	太極拳タイム②	当日	16歳以上		火	D	48	45	500		
56	バスケットボールタイム	当日	16歳以上		火	F	48	40	500		
57	エアロビクス水曜モーニング	当日	16歳以上		水	A	48	40	500		
58	フィットネスヨガ	当日	16歳以上		水	B	48	80	500		
59	ヨガ水曜ナイト①	当日	16歳以上		水	F	48	20	500		
60	ヨガ水曜ナイト②	当日	16歳以上		水	F	48	20	500		
61	エアロビクス木曜タイム	当日	16歳以上		木	B	49	60	500		
62	トータルフィットネス	当日	16歳以上		木	F	49	40	500		
63	ピラティス木曜ナイト	当日	16歳以上		木	F	49	40	500		
64	エアロビクス金曜モーニング	当日	16歳以上		金	A	48	40	500		
65	ヨガ金曜タイム	当日	16歳以上		金	B	48	50	500		
66	背骨矯正①	当日	16歳以上		金	D	49	15	200		
67	ヨガストレッチ	当日	16歳以上		金	D	49	20	200		
68	背骨矯正②	当日	16歳以上		金	D	49	15	200		
69	ボールエクササイズ	当日	16歳以上		金	D	49	20	200		
70	ヨガ金曜ナイト①	当日	16歳以上		金	F	49	20	500		
71	ヨガ金曜ナイト②	当日	16歳以上		金	F	49	20	500		
72	バレーボールタイム	当日	16歳以上		金	F	49	40	500		
73	親子体操タイム	当日	2~4歳児と保護者		土	A	46	30	450		
74	フットサル土曜タイム	当日	16歳以上		土	F	43	40	500		
75	熱中症予防講習会	イベント	小学生以上		土	C	1	150	0		
76	還元イベント	イベント	16歳以上		水	A	1	30	0		
77	マリノスふれあいサッカー	イベント	小学1~3年生		水	D	1	40	1,000		

(3) 利用者に対しての支援策

貸切や個人で利用されるお客様の潜在的な要望を的確に汲み取り、適切な対応を素早く行うとともに、より楽しく、より安全に利用していただけるよう、お客様本位の快適で柔軟な施設運営を実現します。

ア スポーツ相談の実施

団体・サークルの活動を、より楽しくより安全に活動していただくために、運動の方法、指導者紹介、サークルの設立などのアドバイスを行います。(23年度に引き続き実施)

イ 混雑予想の掲出

駐車場の混雑予想をホームページにて情報発信します。(23年度に引き続き実施)

ウ メールマガジンの発行

登録をした方にメールマガジンを発行し、スポーツセンターからの情報を毎月2回配信します。

エ 空き情報の提供

館内掲示、ホームページ、携帯サイトで、随時各体育室の空き情報を提供します。

オ 他施設利用料金支払いへの対応

複数の施設を利用されている団体などに対して、当体育協会が管理するスポーツセンターの利用料金が一括精算できるようにします。(23年度に引き続き実施)

カ 設営支援

利用に際し必要となる器具や用具は、安全管理のため、職員が器具庫から体育室フロアまで搬出します。(23年度に引き続き実施)

設置方法がわからないときや大型器具の移動が困難との申し出があった場合は、職員がサポートします。

キ トレーニング支援

トレーニング室において希望されるお客様に対し、血圧・体重・体脂肪などの健康度測定と生活・体力レベルなどから個人に応じた最適な運動プログラムを作成します。

初めてご利用される方には、常駐する運動指導員が健康状態やトレーニングの目的などを問診し、機器の利用方法などを丁寧に説明します。希望者には、個人の特性に応じた基礎的なパーソナルトレーニングメニューを提供します。(23年度に引き続き実施)

ク 個人利用月刊予定表の掲出

体育室個人利用者向けに月間利用予定表を作成し、ホームページ及び館内掲示によって周知します。(23年度に引き続き実施)

ケ 電子マネーの導入

引き続き Suica・PASMO による支払いを可能とします。(23年度に引き続き実施)

コ クレジット支払い

スポーツ教室参加料について、クレジットによる支払いが可能となるようにします。

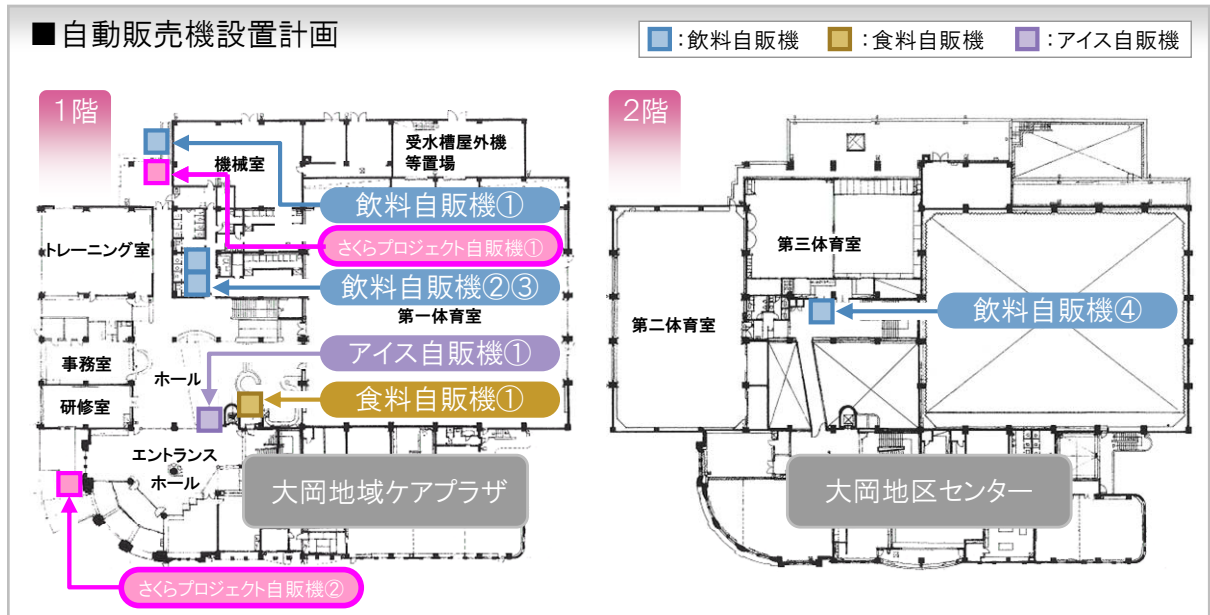
(4) 自主事業計画

ア 時間外事業

24年度4月からの実施に向けて近隣住民へのアンケート等を実施します。

イ 飲食事業

飲料水 4 台、アイス 1 台、軽食 1 台の自動販売機を引き続き設置します。
 さらに、南区「さくらプロジェクト」の趣旨に賛同し、飲料水 2 台を屋外に設置します。
 自動販売機は、電子マネー端末併設、バリアフリー対応機、災害用ベンダー機を導入します。



ウ 物販・レンタル事業

用具を持たずに手ぶらで気軽にスポーツセンターで運動ができるように、ボール・ラケット・シューズなどのスポーツ用具の貸し出しを行います。
 タオル・卓球ボール等のスポーツシーンに不可欠な各種消耗品などを販売します。
 また、運動用具を保管できる各種サイズの月極めレンタルロッカーを設置します。

【レンタル物品】

レンタル物品		金額 (円/個)
卓球ラケット	シェイクハンド・ペンホルダー	50/本
バドミントンラケット		100/本
バレーボール	4号・5号	50/個
バスケットボール	5号・6号・7号	
フットサルボール		
体育館シューズ	22.0cm～29.0cm	100/足
ピプス	5枚1組	100/組
ハーフパンツ	S～LL	200/枚
電子ホイッスル		100/個
ストップウォッチ		100/個
ラジカセ	MD/CD/TAPE使用可能	200/台
コピー機使用		10/枚

【販売物品】

販売物品		販売価格 (円)
バドミントン	シャトル(練習用)	300/個
	シャトル(試合用)	350/個
卓球	ボール(3スター・試合用)	210/個
ダンス	ヒールカバー	100/個
インディアカ	羽根球	2,300/個
	スペア羽根	800/個
	フェザープロテクター (大100個入)	890/袋
トレーニング用品	ラバーバンド	1,900/枚
	ソフトジムボール	950/個
	Tシャツ	700/枚
	ソックス	300/足
	タオル	300/枚
はまちゃん体操	ビデオ・DVD	1,800/本
	CD	300/枚
	テキスト	500/冊

エ 年末年始の開館

スポーツ施設条例施行規則で定められている 12 月 28 日から翌年 1 月 4 日までの 8 日間の休館日を、12 月 29 日から翌年 1 月 3 日までの 6 日間とし、2 日間営業日を拡大します。

(5) 健康増進施設と指定運動療法施設

健康増進施設(認定済み)として、ふさわしい施設運営を行うとともに、指定運動療法施設の認定を目指します。

5 施設管理について

(1) 施設の点検計画

ア 日常点検

日常点検チェックシートに基づいて、点検項目と回数、ルートなどを定め、職員が2時間おき（一日6回）に目視・触診等により行い、異常箇所や不具合箇所、遺失物の早期発見に努めます。

【日常点検計画】

実施箇所	点検内容
トイレ	【照明】不点灯【洗面台・鏡】汚れ・破損【便器】汚れ・破損・水流
	【床】汚れ・破損・排水管内トラップ水【排水口】汚れ【消耗品補充】トイレットペーパー、芳香剤
	【その他】壁・天井のしみ・汚れ・臭い、サニタリーボックスの確認
更衣室	【照明】不点灯【ロッカー】忘れ物・汚れ・破損【床】清掃・モップ掛けを実施
	【排水口】汚れ・排水口の水【下足入れ】汚れ・破損【清掃道具確認】ドライワイパー・小型掃除機 等
シャワー室	【照明】不点灯【ブース内】必ず清掃を実施【排水口】汚れ（排水トラップがある場合）排水口の水
	【すのこ】汚れ【カーテン・扉】汚れ・カビ等
施設外構	【照明】不点灯・破損【植栽周り】ゴミ【植栽の状態】枝の飛び出しや倒木・極端な草木の茂り
	【利用者歩行通路】汚れ・破損
屋上広場	【照明】不点灯・破損【植栽周り】ゴミ【植栽の状態】枝の飛び出しや倒木・極端な草木の茂り
	【利用者歩行通路】汚れ・破損
体育室	【照明】不点灯【壁】汚れ・破損【ネット】汚れ・破損【建具金物】（取手、丁番、戸車等）破損
	【放送設備】機能していない箇所（状況により音出し実施）【床】汚れ・破損・傷み
ロビー	【照明】不点灯【床】汚れ・破損【掲示板】乱れや破損【自販機等】正常に機能・汚れ
トレーニング機器	ワイヤー皮膜破れ、シート破れ、がたつき、緩み、ほこり、汗、汚れ、正常表示・動作確認等
敷地内全体	不審者・不審物
その他	・屋根のコーキング点検・各種機械動作確認・駐車場機器作動確認・サッシ点検

イ 定期点検

当該機器の製造元やその製造元から点検業務資格又はこれに類する許可や引継ぎを受けている業者の中から、契約規定に基づき点検業務委託を行うことを原則とします。

定期点検の結果、不具合箇所が発見された場合は、南区地域振興課及び体育協会設備課に至急報告し、速やかに修繕調整を行います。

【定期点検計画】

点検種類	点検項目	点検	点検対象・実施内容	点検回数	結果報告
		実施者			・処置等
法定点検	簡易専用水道検査	委託業者	法定事項に則った検査の実施	1回/年	
	自家用電気工作物点検	委託業者	受電設備、分電盤等の点検	6回/年	
	消防設備点検	委託業者	屋内・外消火栓設備、自動火災報知設備、非常警報設備、非	2回/年	南消防署へ届出
	エレベーター点検	委託業者	各部位の点検・給油・調整、他	1回/年	
自主的 点検	公共建築物簡易点検 (職員が実施)	職員	屋根(防水)、外壁、建具、内外装、外構、一般照明、外灯照 明、電話設備、昇降設備、自動ドア、駐車場管制装置、空調設 備、エレベーター等の点検	1回/年	●安全確保
	設備巡視点検	委託業者	電気設備(制御盤・中央監視装置・照明制御盤)、衛生設備 (受水槽・雑排水槽・ポンプ・ろ過装置・衛生器具)、熱源機器 (冷温水、温水発生機・ヒートポンプ・冷却塔)、空調機器(空 気調和機)、機械設備(自動ドア等)、建物躯体(外壁・屋上・ 窓・給排気口)等の目視・聴音等による点検及び異音・振動・ 計器等の確認	12回/年	●不具合内容について区に 報告
	ボイラー点検	委託業者	バーナー等の各種機器の詳細点検、作動点検	2回/年	
	冷温水発生機点検	委託業者	バーナー等の各種機器の詳細点検、作動点検	4回/年	●体育協会設備課からの助 言により修繕実施に向けて
	自動ドア保守点検	委託業者	エンジン装置等の点検調整	3回/年	
	水質検査(10項目)	委託業者	南スポーツセンターは特定建築物ではないが、ビル管理法に 則った基準で自主的に検査を実施	1回/年	
	水質検査(26項目)	委託業者	南スポーツセンターは特定建築物ではないが、ビル管理法に 則った基準で自主的に検査を実施	1回/年	
	トレーニング機器	委託業者	トレーニング機器の動作確認、調整	1回/年	
	バスケットボール用 ゴール点検	委託業者	リング、バックボード、接合部、吊り上げワイヤーなどの点検、調 整	1回/年	

(2) 修繕計画

平成 24 年度実施する修繕計画は次のとおりです。

【修繕計画】

体育室床ウレタン塗装
バスケットライン引きなおし
駐車場ライン引きなおし

(3) 清掃計画

予防清掃により汚損の発生頻度を少なくし、管理コストの縮減と快適性の保持が実現される施設づくりに繋がります。

【日常清掃計画】

清掃箇所	内容	頻度
衛生設備 (シャワー室やトイレ等)	■タイル壁面や便器の洗浄・殺菌・消毒 ■床面排水ロトラップ・マット・カーテン・送風機・扇風機など補充・洗浄	1日3回以上 (洗面台は1日6回)
更衣室	■床、ロッカーの上や中、シャワー室内にあるラック等で放置されるゴミの収集	1日6回以上 (巡回点検時)
体育室フローリング	■ドライモップ掛け (体育室利用のお客様には、原則として利用後のモップ掛けを依頼しますが必要に応じて職員が一緒に行います。)	適宜 (モップ清掃は1日6回)
ロビーや廊下など	■防塵・ゴミの処分 ■パンフレットラックの整理	1日1回以上
飲食用自動販売機とその周辺	■空容器の散乱除去、こぼしの水拭き等	1日1回以上
窓や鏡	■窓面や鏡面拭き	適宜
バックヤード(倉庫、機械室など)	■ほうきがけ等	1日1回以上
事務室内	■清掃・整理	適宜
出入口マット	■防塵マットまたは雨天マットの常設	1日1回以上

* 日常点検時等に、汚れが発見された場合は適宜清掃を実施します。

【定期清掃計画】

清掃箇所	実施内容	実施回数
床(ホール・更衣室・トイレ・事務室など)	ほうき等で除塵し、洗剤を用いてポリッシャーを掛け、乾いてからワックスを塗布する	12回/年
体育室床(フローリング)	ヒールマーク等の汚れを専用溶剤を使用して拭き取る	1回/2年
窓ガラス・鏡	洗剤にて汚れを落とし、水切りをして拭き取る	4回/年
シャワー室	洗剤にて汚れを落とし、水切りをして拭き取る	12回/年
高圧洗浄	排水管内の水垢等のこびり付きを高水圧により除去する	1回/3年
受水槽	完全排水の上、内部をクリーニングするとともに、水質のチェックを行う	1回/年
空調フィルター	水洗いもしくは掃除機等にてほこりをおとす	12回/年
照明	蛍光灯などに付着したほこりを除去する	1回/年
冷却塔	季節の変わり目を実施時期として付帯設備の清掃を実施するとともに、レジオネラ等の菌の完全除去のための処置をする	2回/年
害虫駆除	水回りを中心に害虫を駆除する	2回/年
受変電設備	受電室・キュービクル内の除塵及び拭き清掃	1回/年
排水溝	排水溝に溜まった汚泥や落ち葉等を除去する	1回/年

(4) 備品管理

「第2期指定管理業務の基準」及び「横浜市南スポーツセンターの管理運営に関する基本協定書」に基づき、適正な清掃・修繕・調達を行い良好な状態保ち管理します。

管理に際しては、横浜市が所有する備品（Ⅰ種）と自己の費用により購入又は調達した備品（Ⅱ種）を区別して帳票に記載し管理します。

トレーニング機器の更新を予定しています。

(5) 外構管理計画

外構の点検は、職員の巡回により1日2回以上実施し、状態を確認します。

点検の結果、不具合や危険箇所を発見した場合は、フェンスなどの設置により「触れない」「近寄らない」などといった安全確保を行います。

【外構管理計画】

留意事項	実施要領
日常の見回り	1日3回以上、職員の巡回を実施し、建物周囲の状態確認をします。
お客様の安全の確保	歩行動線上にあるマンホール、車止め用のポールや置き石などの浮きやはがれ、ぐらつきなどについては最大限の注意を払います。
雨天時	出入口付近での水たまりが発生しやすくなります。適宜除水をするなどして、お客様が不快な思いでご来館されることのないようにします。
排水溝	溝内に落ち葉や土砂が堆積しやすく、排水管の詰まりの原因になりがちです。雨水が溢れる事態にならないように、巡回ごとにチェックを行います。
ゴミ	歩道からのゴミの投げ入れや犬の糞の置き去りが散見されます。巡回時には予めゴミ収集袋を持参の上、ゴミなどの回収をします。
駐車場・駐輪場	駐車場機器本体やゲートの状態を確認します。また、車輛の放置などがないように常に監視し、不審な場合は警察署に通報します。
地盤沈下	建物と地面の接合部分についてもしっかりと監視し、地盤沈下の進行が見られないかチェックします。

(6) 植栽管理計画

日常的な植栽点検や建物周囲の落ち葉清掃は、外構点検に併せて行います。

樹木の剪定作業等については、高所作業や、専用薬剤の散布、施肥のタイミング等、高度な専門的技術を伴う施工が必要となるため、樹木管理を専門とする業者に当該作業を委託します。

【植栽管理計画】

実施事項	回数	施工予定時期					備考
		6月	7月	8月	11月	1月	
人力除草	3回	○		○	○		人力による抜き取り除草
人力草刈	3回	○		○	○		人力による雑草の根を残して地上部のみの除草
中低木	剪定	1回	○				■剪定・・・
	刈込	1回	○				気候や美観を考慮して刈り取ることで育成条件を良くする。
	薬剤散布	3回	○	○	○		■薬剤散布・・・
	施肥	1回				○	病害虫などに対する抵抗力を高める。
高木	剪定	広葉樹・落葉樹			○	○	■施肥・・・
	薬剤散布	各1回ずつ			○	○	乾燥汚泥肥料を使用し、施肥穴を掘り埋める。
	施肥	1回				○	
清掃・剪定枝等の処分	5回	○	○	○	○	○	施工ごとの必須事項

(7) 環境保全計画

環境保全行動を推進し温室効果ガスを削減します。

【環境保全計画】

- 照明の人感センサー化(23年度に引き続き実施)
- 第1体育室の窓へグリーンカーテンの設置(23年度に引き続き実施)
- 節水型シャワーヘッドへの更新(23年度に引き続き実施)
- 雨水おけの設置と植栽への水やり・夏場の打ち水利用
- グリーン電力の使用、グリーン購入の推進
- はまっ子どうしの販売を通じた水源保全活動の支援(23年度に引き続き実施)
- 自家発電型トレーニング機器への更新(23年度に引き続き実施)

6 安全管理について

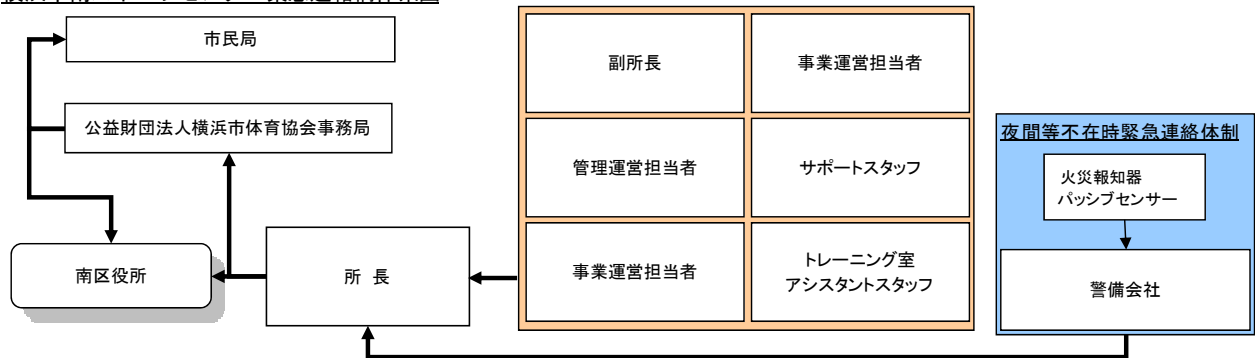
(1) 危機管理体制

緊急時において迅速かつ効果的な対応を行うため、危機管理体制を確立します。

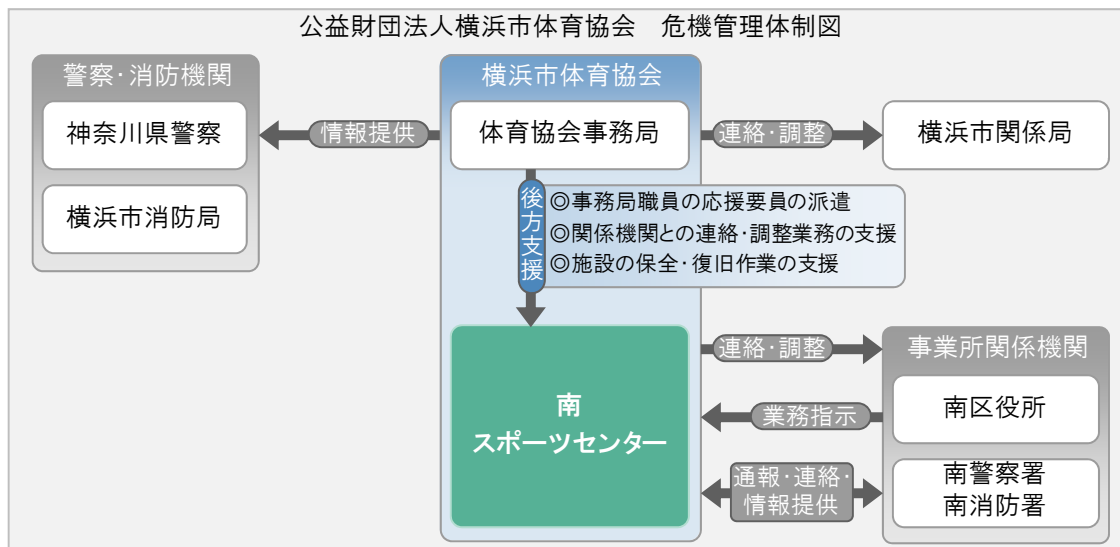
また、施設における緊急連絡体制とともに体育協会全体の危機管理組織体制を確立し行動します。

【緊急時の連絡体制】

横浜市南スポーツセンター緊急連絡網体系図



【危機管理体制】



(2) 日常安全管理

日常点検計画に基づき、施設巡回点検を実施します。（18ページ掲載）

また、消防計画に基づき自衛消防隊による消防訓練を年2回実施します。

消火訓練 1回

避難誘導通報訓練 1回

(3) 緊急・救急体制及び通常時の体制

ア 急病人及び負傷者への対応

急病人や負傷者が発生した場合は、即時に現場に急行し初期対応を実施します。

また、重篤と判断した場合はレシーバーを用いて他の職員に救急車の要請を指示するとともに、必要に応じて近くの方にAEDを持ってくる旨を指示します。

救急隊が到着するまでは、一次救命措置を行います。

イ 軽症者への対応

軽症者がいる場合は、事故現場近くの安全な場所または南スポーツセンター内の救護室内で応急処置を行った後、近隣病院などを紹介します。

ウ 有資格者の配置と訓練

常勤職員は、横浜市消防長認定の応急手当普及員の資格取得者を配置し、南スポーツセンターに従事する全職員を対象に心配蘇生法・AED操作研修を年4回実施します。

(4) 災害発生時の体制と迅速な対応

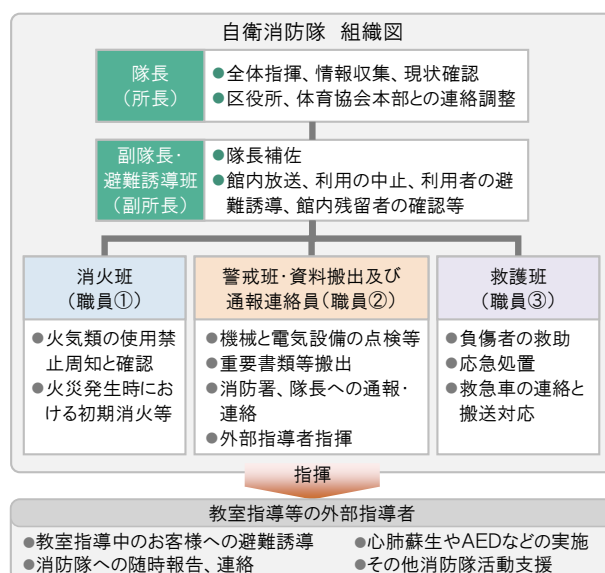
ア 災害時の対応指針

「災害対応マニュアル」及び「災害時等における施設利用の協力に関する協定」に基づき行動します。

イ 自衛消防隊の組織

災害時の万全な対応を可能とするために、南スポーツセンターの消防計画を策定し、自衛消防隊を組織します。

災害発生時は、自衛消防隊の各役割のもと、お客様の安全確保を第一に避難誘導や応急救護等の行動を迅速かつ的確に行います。



(5) 休館日・夜間（閉館後）警備体制

休館日・夜間の施設内外の警備は、不審事項が発見された場合に的確に対応できるように、専門

性と効率化を考慮し警備業者に機械警備及び巡回警備を委託します。

常時セットしておく機械警備での警戒に加え、夜間に1回の巡回を実施し、直接現場確認をするようにします。

巡回警備時には施錠の確認のほか、人の潜伏や火種がないかを特に注意します。

(6) 補償体制

建物や建築物などの設備構造上の欠陥あるいは管理上の不備等に起因して、お客様に身体的傷害や財物損壊を与えた場合に備え、身体障害賠償責任保険及び財物損壊賠償責任保険に加入します。

■ 加入する施設賠償責任保険の内容	保険種類	賠償上限額
	身体障害賠償責任保険	1事故につき3億円
財物損壊賠償責任保険	1事故につき1億円	

7 地域との協力について

(1) 地域におけるスポーツ振興

私たちは、地域振興課・福祉保健センター等と調整を図りながら、関係団体と協働でスポーツ振興体制を築くことにより、区内におけるスポーツ振興を効果的・効率的に推進します。

ア スポーツ推進委員連絡協議会との協力体制

地域での活動アドバイスや救命救急講習の講師として協力をしていきます。

イ 南区体育協会等との協力体制

スポーツセンター主催の教室事業で、積極的に講師を南区体育協会に依頼します。また、同協会主催の地域貢献事業「スポーツフェスタ」では、用具の貸し出しやアドバイスをを行います。

ウ 自治会町内会等との連携体制

自治会町内会での指導や区老連に対して積極的に指導協力を行います。

エ ヨコハマさわやかスポーツの普及に協力

南区さわやかスポーツ普及委員会と連携して誰でも気軽に楽しめるさわやかスポーツの普及事業に協力します。また、教室事業でもさわやかスポーツを取り上げていきます。

オ 「総合型地域スポーツクラブ 弘明寺くらぶ」の育成支援

総合型地域スポーツクラブ運営を積極的に支援していきます。

(2) 行政との協働によるスポーツ・健康づくり事業

南福祉保健センター事業等への協力

尿失禁予防改善教室「きゅきゅっと体操教室」等の活動を支援します。

リハビリ教室卒業生からなる団体等に、指導のアドバイスを行い連携協力をしていきます。介護予防事業従事ボランティア・知的障がい者の運動指導者養成事業へ指導者の紹介や運営協力などで支援します。

南区地域保健福祉計画テーマ別部会に積極的に参加します。

(3) スポーツと行政との協働によるスポーツ・健康づくり事業

ア 託児サービスと子育て支援

親子体操教室（カンガルー）・朝のバドミントン教室の託児サービス（一時保育）は、引き続き「保育ボランティアみなみ」との協働で行います。

イ 「ハマハグ」協賛認定施設としてのサービス

横浜市こども青少年局の子育て家庭応援事業「ハマハグ」の協賛認定施設になり、子育て世代の家族利用を大いに歓迎するとともに、子育て支援サービスの拡充を図ります。

ウ 子どもの体力向上・運動離れ対策

子どもの体力向上と運動離れを防ぎ、苦手な運動が「できる」きっかけづくりや「できた」喜びを味わうとともに、「チャレンジ精神」を培う手助けをすることで、からだを動かすことの楽しさを体感し、日常的なスポーツ活動へつなげることを目的として、南区体操協会と連携し「夏休み子ども短期苦手種目克服教室」を実施します。

エ 中学校・高校の部活動等の支援

耐震工事や体育館が使えないなどの部活動に体育室を貸します。

(4) 地域でのスポーツ活動支援

ア 地域へのスポーツ用具の無料貸出

「地域行事を企画したけど用具がない」「運動会で必要な用具の数が足りないから、貸してほしい」などの声に応えるために、教室で使用する綱引きロープ、玉入れゴールなどの体育用品を、区役所と調整のうえで、自治会町内会や地域の行事に無料で貸し出します。

イ 障がい者団体の活動支援

南区地域作業所連絡会が実施している「地域作業所交流スポーツ大会」で用具の貸出等の協力を行い障がい者の自立を支援します。

ウ 市内プロスポーツチームとの協働事業

市内に本拠地を置くプロスポーツチーム横浜F・マリノス、横浜F C、横浜 DeNA ベイスターズと協力し、プロ選手やコーチによる教室を行います。

また、当体育協会が指定管理者として管理・運営を行っている日産スタジアムを、ホームグラウンドとしている横浜F・マリノスのホーム試合前日には、「スタジアムに応援に行こう！」ののぼりを立て、地元プロチームを盛り上げます。

(5) ウォーキングの推進

ア ウォーキングを推進するための地域リーダーの養成

南スポーツセンターでは、スポーツ医科学に基づいたウォーキングを指導する地域リーダー養成を企画します。

イ ウォーキングコースの利用促進

南スポーツセンターをゴール地点としているコースを調べ、スポーツセンター利用者を中心に区民にPRします。

(6) 地域におけるスポーツ指導者の養成支援

当体育協会が行う横浜市スポーツ・レクリエーション人材養成講座や、人材活用システムの登録者に対して実施するレベルアップ研修会で、南スポーツセンター等の指導員が実技指導及び講義を行います。

南スポーツセンター主催の教室では、地域指導者を積極的に起用するとともに、四半期ごとに反省会を開き、指導の質的向上に努めます。

指導者養成中の人材を施設に受け入れ、実地研修する機会を提供します。

(6) 地域貢献・地域還元事業の推進

ア 警察署・消防署と連携した危機管理事業の実施

南警察署と連携・協力した危機管理事業（振り込め詐欺防止事業など）を開催します。

また、南消防署とは救急法（AED 含む）講座の開催や、初期消火訓練などを実施します。

イ 地域への派遣指導の積極的な受入れ

小中学校のPTAや自治会町内会、地区センターや地域ケアプラザ等の区内団体や公共施設の要望に合わせ、派遣指導を実施します。

ウ 地元住民からスタッフ雇用

清掃、受付、事務補助を行う施設利用管理担当の専門スタッフを地域住民から採用することで、地域に根ざした親しみのある施設づくりを行います。

施設利用管理担当は、面接等により職務遂行能力を公平・公正に見極めた上で採用します。

8 モニタリング計画について

PDCA マネジメントサイクルに則り、計画から実践、評価、そして改善というプロセスを経て、さらに次の計画に反映させることにより、業務水準の向上に繋がります。

項 目	内 容	時期・頻度
大岡健康プラザ利用者及び地域住民意見集約	大岡地区センター・大岡地域ケアプラザで行われている運営会議等で、地域住民の意見徴収	
利用者アンケート（満足度評価）の実施	施設を利用されるお客様にアンケート調査を実施	四半期に一度
「ご意見箱」設置とホームページによるご意見・お問合せの対応	館内にご意見箱の設置 施設ホームページでのお問い合わせフォーム設置	常時実施
「ご意見ダイヤル」への対応	横浜市のコールセンターの一部として設置されるご意見ダイヤルを積極的にPRします	常時実施

9 管理運営経費について

(1) 収入計画

ア 施設運営収入

(ア) 利用料金収入

貸切利用

当スポーツセンターの過去の利用実績統計を参考に、諸室ごとに利用区分別、平日・土休日別の利用コマ数を求め、稼働率と減免利用の割合を想定して算出しています。

体育室個人利用

提案書の収支計画（11章）を基礎として収入を見込みます。

トレーニング室個人利用

トレーニング機器の更新等により提案書の収支計画（11章）を基礎として収入を見込みます。

(イ) 駐車場事業収入（基本開館時間内）

提案書の収支計画（11章）を基礎として収入を見込みます。

(ロ) スポーツ教室事業収入（基本開館時間内）

スポーツ教室は、設定可能なコマ数の範囲で効率的に組み、23年度の65教室から77教室（イベント含む）に増設し収入増を見込みます。

また、託児の収入も計上します。

(ハ) 広告業務収入

玄関マット、折込チラシ、ホームページ、館内掲示、自動販売機などへの広告掲出を進めます。

イ 自主事業収入

(ア) 物販事業収入（自動販売機）

自動販売機の収入は、提案書の収支計画を基礎として収入を見込みます。

(イ) 物販事業収入（物品販売、レンタル）

販売物品、レンタルは、提案書の収支計画を参考に追加物品を加え算出しました。

(ロ) その他収入（派遣指導）

過去の実績を基礎資料とし、積極的に地域へ出向くことを想定し、派遣指導回数の増加を見込んで遣指導収入を計上しています。

(2) 支出計画

ア 維持管理運営支出

- 人件費・賃金・・・・・・・・常勤職員5名、アルバイト賃金
- 修繕費・・・・・・・・小破修繕
- 設備管理費・・・・・・・・定期巡視点検、定期清掃等
- 保安警備費・・・・・・・・機械警備・夜間等巡回警備委託
- 備品購入費・・・・・・・・体育用品
- 消耗品費・・・・・・・・トイレットペーパー等衛生用品、事務用品
- 外耕植栽管理費・・・・・・・・樹木剪定等委託
- 廃棄物処理費・・・・・・・・廃棄物品の処理
- 広報費・・・・・・・・広報計画のとおり

- 印刷製本費・・・・・・・・・・チラシ等印刷
- 光熱水費・・・・・・・・・・電気・水道・ガス
- 燃料費・・・・・・・・・・自家用電気工作物燃料等
- 保険料・・・・・・・・・・施設賠償責任保険、スポーツ傷害保険
- 使用料及び賃借料・・・・・・・・スポーツ教室施設使用料、駐車場機器等リース料
- 公租公課費・・・・・・・・・・事業所税、印紙代
- 謝金（報償費）・・・・・・・・・・教室指導者謝金
- 委託料・・・・・・・・・・集配金業務等
- 旅費・・・・・・・・・・職員交通費
- 通信運搬費・・・・・・・・・・電話代等
- 支払手数料・・・・・・・・・・振込手数料等
- 会費及び負担金・・・・・・・・・・地域行事参加料
- その他・・・・・・・・・・打合せ食糧費
- 間接事務費・・・・・・・・・・本部経費

イ 自主事業支出

(ア) 物販事業支出（自動販売機）

自動販売機設置にかかわる経費として、設置予定台数に応じた行政財産目的外使用料と、使用する電気代を計上します。

(イ) 物販事業支出（体育用具等販売、レンタル）

販売・レンタル物品は、販売・貸出し予定数に見合った仕入れ経費を計上します。

(ウ) その他支出（派遣指導）

派遣指導の出張交通費を計上します。

ウ 電気料について

平成 24 年 4 月以降の電気料金の値上げについて東京電力から発表があり、電気料金の値上げに伴う管理経費の増大が見込まれます。

当協会では、スポーツセンターの電力供給契約の入札や更なる節電対策を検討してまいりますが、今後、電気料金の値上げが決定次第、改めまして協議をお願いいたします。

収支予算書

1 総括表

(1) 収入

(千円、税込み)

項 目	平成23年度	平成24年度	平成25年度	平成26年度	平成27年度	備考
①指定管理料	39,834	38,212				
②利用料金収入	25,894	25,979				
③利用料金収入(駐車場)	10,000	10,000				
④スポーツ教室等事業収入	43,869	44,619				
⑤広告業務収入	110	105				
小計(①+②+③+④+⑤) (A)	119,707	118,915	0	0	0	
⑥自主事業による収入 (B)	4,170	3,691	0	0	0	
項 目						
スポーツ教室等事業(時間外)		68				
飲食事業	3,484	2,989				
物販事業	518	461				
利用料金収入(時間外)	89	89				
利用料金収入(駐車場)(時間外)	39	39				
その他	40	45				
合計(A)+(B)	123,877	122,606	0	0	0	

(2) 支出

(千円、税込み)

項 目	平成23年度	平成24年度	平成25年度	平成26年度	平成27年度	備考
①維持管理運営費用 (C)	122,816	121,685	0	0	0	
項 目						
人件費	44,196	44,317				
修繕費	3,493	3,150				
設備管理費・保安警備費	4,560	4,560				
備品購入費・消耗品費	4,009	5,190				
外構・植栽管理費・廃棄物処理費	840	840				
広報費・印刷製本費	5,167	4,792				
光熱水費・燃料費	15,279	14,297				
保険料	4,200	3,619				
使用料・賃借料	7,510	7,420				
委託料・謝金	20,963	21,166				
公租公課	2,470	2,470				
その他	10,129	9,864				
②自主事業による経費 (D)	1,061	921	0	0	0	
項 目						
スポーツ教室等事業(時間外)		50				
飲食事業	489	489				
物販事業	456	245				
その他	116	137				
合計(C)+(D)	123,877	122,606	0	0	0	

※現年度及び過年度予算を比較できるように、記載してください。

(例：23年度は23年度のみ、24年度は23年度及び24年度、25年度は23～25年度予算を記載。)

収支予算書

2 指定管理・収入の部

		内 訳	合計金額 (千円、税込み)
合計 (①+②+③+④+⑤+⑥)			118,915
①指定管理料			38,212
②利用料金収入			25,979
項 目	第1体育室(団体)		5,924
	第2体育室(団体)		1,223
	第3体育室(団体)		1,904
	研修室(団体)		887
	体育室(個人)		2,833
	トレーニング室(個人)		11,501
	付帯設備利用料金		1,707
③利用料金収入(駐車場)		時間内駐車場収入	10,000
④スポーツ教室等事業収入		スポーツ教室参加料収入(43,820千円)、託児参加料収入(279千円)、文化系教室事業(520千円)	44,619
⑤広告業務収入		広告業務収入	105
⑥その他			

※ 必要に応じて小区分を設定しても構いません。

収支予算書

3 指定管理・支出の部

		積算内訳	合計金額 (千円、税込み)
① 維持管理運営費用			121,685
項 目	人件費	常勤職員報酬(27,122千円)、退職金手当積み立て金(1,317千円) アルバイト賃金(15,878千円)	44,317
	修繕費	小破修繕	3,150
	設備管理費	総合管理業務(2,415千円)、消防設備(126千円)、温水ヒーター(32千円)、エレベーター(200千円)、自動ドア(105千円)、トレーニング室機器保守点検(231千円)、自家用電気設備(221千円)、冷温水発生器(578千円)、簡易水道検査(11千円)、バスケットゴール保守点検(116千円)	4,035
	保安警備費	警備業務委託	525
	備品購入費	事務備品、体育用具	800
	消耗品費	事務用品等(3,721千円)、スポーツ教室用(660千円)	4,381
	外構・植栽管理費	樹木管理委託	735
	廃棄物処理費	廃棄物処理費	105
	広報費	教室参加者募集、施設のPR	3,543
	印刷製本費	教室参加者募集、施設リーフレット作成	1,249
	光熱水費	電気代(9157千円) 水道代(3732千円) ガス代(1397千円)	14,286
	燃料費	自家発電装置補給用等	10
	保険料	スポーツ教室安全保険(3,549千円)、施設賠償保険(50千円)、託児保険(20千円)	3,619
	使用料・賃借料	駐車場機器(1,176千円)、レンタルロッカー(116千円)、その他(6,128千円)	7,420
	委託料	集配金業務・保守(494千円)、システム構築・保守(368千円)、その他(2,321千円)	3,183
	謝金	スポーツ教室指導謝金(17,323千円)、アドバイザーリースタッフ(180千円)、託児委託料(480千円)	17,983
	公租公課費	事業所税資産割(2,370千円)、その他(100千円)	2,470
	間接事務費	バックアップ体制をとる体育協会本部の管理経費として、(総事業費-再委託料-人件費)×10%	5,763
	旅費	事務局等への交通費等	23
	通信運搬費	電話料・インターネット通信料・切手代等	420
支払手数料	集配手数料他・振込手数料等	830	
会費及び負担金	地域行事への参加料 健康増進施設年会費等	11	
租税公課費	売上に係る仮受消費税等と仕入に係る仮払消費税等の差額分	2,827	
その他		0	

※1 次の例を参考に記載してください。
人件費・・・報酬、賃金、手当、社会保険料、福利厚生費など

※2 必要に応じて小区分を設定しても構いません。

収支予算書

4 自主事業・収入の部

		内 訳	合計金額 (千円、税込み)
⑤ 自主事業による収入			3,691
項 目	スポーツ教室等事業（時間外）	時間外スポーツ教室参加料収入	68
	飲食事業（自動販売機）	自動販売機収入	2,989
	物販事業（レンタル）	体育用具等レンタル収入	240
	物販事業（物品販売）	体育用具等物品販売収入	221
	利用料金収入（時間外）	貸館収入(42千円)、個人利用収入(48千円)、	89
	利用料金収入（駐車場） （時間外）	時間外駐車場収入	39
	派遣指導	行政や地域団体からの依頼等による派遣指導	24
	その他		21

※ 必要に応じて小区分を設定しても構いません。

収支予算書

5 自主事業・支出の部

		内 訳	合計金額 (千円、税込み)
② 自主事業による経費			920
項 目	スポーツ教室等事業（時間外）		50
	飲食事業（自動販売機）	自動販売機 電気代(292千円)、目的外使用料（197千円）	489
	物販事業（レンタル）	物品購入費	58
	物販事業（物品販売）	物品購入費	187
	利用料金支出（時間外）	時間外アルバイトスタッフ賃金(72千円)、光熱水費(34千円)	106
	施設管理（駐車場）（時間外）	時間外駐車場支出	0
	派遣指導	交通費等	0
	その他		30

※ 必要に応じて小区分を設定しても構いません。