

みなみ MINAMI

2
No.340

南区の情報を発信中!



横浜市LINE
公式アカウント



南区役所
公式X

防ごう! 住宅火災

2025年、区内では56件の火災が発生し、前年より15件増加しました。わずかな油断が大きな被害につながります。火災を防ぐためには、一人ひとりの行動と心がけが欠かせません。多く発生している事例を参考に、日頃から十分に気を付けましょう。



区内で発生した住宅火災の主な出火原因
(2025年12月31日時点(速報値))

1位

こんろ 8件

2位

電気機器 7件

※うち4件がリチウムイオン電池に起因

Check!

火災の早期発見や逃げ遅れを防ぐため、**住宅用火災警報器**を設置・点検しましょう。



住宅火災の出火原因第1位

こんろ周りの整理整頓

近くの上に物が燃え移らないように気を付けましょう!



- こんろ周りや奥には物を置かない
- こんろやグリルは小まめに掃除をする

高齢者に多い

着衣着火に注意

こんろや仏壇にある線香、ろうそくの火が服に燃え移ってしまうことがあります。火の元での服装に注意しましょう!

- 火の元で袖口の広がった服は避ける
- 火を扱う際は防災製品のエプロンやアームカバーを使用する



防災マークを確認▶

防災訪問をご利用ください!



65歳以上の高齢者世帯のご自宅を消防職員が訪問し、火の元に関する確認や住宅用火災警報器の設置・点検、防火防災に関するアドバイスをします。希望される場合は、南消防署予防係までご連絡ください。

☎ 南消防署予防係 ☎ fax 253-0119



3分でわかる! 防火対策

横浜市公式YouTube動画



住宅防火対策
～こんろ火災編～



着衣着火について



住宅用火災警報器
～設置編～



住宅用火災警報器
～点検・交換編～



給食と食育

～井土ヶ谷小学校の取組～



南区では2024年、井土ヶ谷小学校が学校給食優良校として文部科学大臣表彰を受けました。給食をきっかけとした「食」を通じた学びについて、積極的に取り組まれている同校の栄養教諭に聞きました。

取組を始めたきっかけ

6年前、井土ヶ谷小に着任した際、当時の校長とまず調理法の工夫に取り組むと、給食の残食率が減ってきました。その後、子どもの体験を重視した「**五感を使って主体的に学ぶ食育**」に本格的に取り組むようになりました。

授業などでの工夫

市内の農家で収穫された根や葉が付いた野菜を取り入れ、1年生が枝豆のさや取りをするなど、**直接触れる体験授業**を行いました。6年生では、企業と連携した出前授業で枯れ節を実際に削る体験をし、だしの大切さを学びました。



かつお節について学ぶ授業

また、新たに始めた給食時間の調理動画配信で質問やリクエストを受けたところ、「レシピを教えてください」「家で作ってみた」などの声がたくさんあり、子どもたちの食への関心の高まりを実感しています。

献立での工夫

6年生の理科「水溶液」の学習と関連させ、紫キャベツの煮汁で作ったゼリーと、ミックスフルーツにかけたレモン汁が反応して、色が変わることを給食で体感してもらいました。

また、地産地消月間(11月)には、市内産のサツマイモやニンジンを使用した「**井土っ子かき揚げ**」を提供しました。

中学校での食育への関わり

区内に5人いる栄養教諭が作成した『食育だより』を定期的に区内の市立中学校の全生徒に発信をし、**令和8年度から始まる中学校給食**にむけて、連携しながら食育の取組を進めています。

これからも「食」をきっかけとしたさまざまな体験を通じて、五感で学ぶ食育を実践していきたいです。



ながせ ゆうこ
長瀬 優子
主幹栄養教諭

☎ 広報相談係
☎ 341-1112
fax 341-1241

南区役所

〒232-0024 浦舟町2-33
☎ 341-1212 (代表)

受付時間: 8時45分～17時 月～金曜日(休日・祝日・12月29日～1月3日を除く)
第2・4土曜日(9時～12時開庁)は、戸籍課・保険年金課・こども家庭支援課で一部業務を行っています。

南区のいま (2026年1月1日現在) 区の人口 199,550人 世帯数 110,547世帯

〈編集・発行〉 南区役所広報相談係 ☎ 341-1112 fax 341-1241 ✉ mn-kouhou@city.yokohama.lg.jp

●紙面中、電話番号に市外局番のない場合、市外局番は「045」です。

広報南区版を
スマホで読めます





今日から始める！脱炭素行動

南区では、脱炭素社会の実現に向け、小学生が身近な脱炭素行動を大学院生とゲームで楽しく学べる講座を開催しています。

「六ッ川みどりアフタースクール」での実施の様子



①講義で学ぶ



②ゲームで考える



③クイズで復習



④今日からやってみる！

慶應義塾大学の川久保 俊准教授を講師に迎え、「地球温暖化」や「脱炭素」について講義を受けました。続いて、大学院生のサポートを受けながら、ボードゲーム*で、私たちの暮らしの中の行動がどれほどCO₂を排出しているのかを学びました。

ゲーム終了後には、学んだ内容を振り返るため、参加者全員で脱炭素行動に関するクイズに挑戦！最後に、「使っていない家電のコンセントを抜く」など、自分にもできる脱炭素行動を一人ひとりが宣言しました。

※CN2050脱炭素ボードゲーム
(川久保研究室製作協力)



この講座を通じて、子どもたちが脱炭素社会の実現に向けて行動をするきっかけになればと願っています。気候変動の解決のためには、私たち一人ひとりの脱炭素行動が必要不可欠です。皆さんも日常生活でできることから始めてみませんか。



慶應義塾大学
川久保 俊 准教授

身近な脱炭素行動をご紹介します！



横浜市脱炭素
応援キャラクター
バクバク

みんなもやってみてね！

- 小まめに電気を消す
- ごみと資源を分別する
- 徒歩や自転車でおでかけする



▲横浜市脱炭素
ポータルサイト

☎ 企画調整係 ☎ 341-1232 ☎ 341-1240



横浜南税務署からのお知らせ(令和7年分確定申告)

●確定申告は、自宅からスマホでe-Taxによる申告が便利です！



◀確定申告書等
作成コーナー

●郵送で申告する場合

〒236-8551 金沢区並木3-2-9
東京国税局業務センター
横浜南分室

※2025年1月から、申告書等の控えに収受日付印の押印を行っていません。
※郵送で提出する際は、申告書等の正本(提出用)のみを提出してください。

●確定申告会場の開設

期 間 2月16日(月)～3月16日(月)
※土曜・日曜日、祝日を除く。ただし、3月1日(日)は開場

場 所 横浜南税務署(金沢区並木3-2-9)
※駐車場は使用できません。

時 間 9時15分～17時(受付:8時30分～16時)

確定申告会場への入場には、LINEからオンライン事前予約が必要です。

国税庁LINE
公式アカウント▶



給与所得者の所得税医療費控除の還付申告の相談受付

【期間】2月16日(月)～3月16日(月)、平日9時～16時30分
※11時30分～13時を除く

【場所】区役所3階

【対象】年末調整済みの給与所得者が医療費控除を受けるための還付申告のみ
※年末調整済みの給与以外の収入(年金など)がある人および医療費控除以外の控除(ふるさと納税など)がある人は税務署で申告してください。

【持ち物】年末調整済みの源泉徴収票、医療費控除の明細書、マイナンバーカードの写し、還付先の口座番号が分かるもの

令和8年度市民税・県民税の申告書について

過去の申告実績などをもとに、2月上旬に申告書をお送りします。横浜市ウェブページからダウンロードもできます。窓口混雑緩和のため、郵送提出をお願いします。

横浜市 市民税 申告 🔍検索

☎ 市民税担当 ☎ 341-1157 ☎ 341-1242

連 載

今月の「みなみやげ」

第7回

横浜南区 みなみやげ 🔍検索

掲載内容は発行当時の情報です。

☎ 企画調整係 ☎ 341-1232 ☎ 341-1240



区民の皆さんを中心に教えていただいた、南区ゆかりのおいしいお土産「みなみやげ」を、各商品に寄せられたエピソードとともにご紹介していきます。地元で愛され親しまれている南区じまんの逸品をぜひチェックしてみてください！ ※()内は店舗名

よもぱん(よもぱん)

よもぱんのイチオシ看板商品です。外はカリッと、中身はジューシー。トーストすると、中がふんわりして焼きたてとはまた違ったおいしさを味わえます！



1個 290円

寄せられたエピソード

- 住宅街にある赤いえんとつながりかわいいパン屋さんです。中でも「よもぱん」は、お店の名前がついた甘いデニッシュ生地のパンで、おすすめです。
- お店の名前にもなっている「よもぱん」はお値段もお手頃で、友人に手土産として渡すと大変喜ばれます。

住 所 永田南2-12-3

営業時間 9時～完売次第

定休日 火～金曜日 電話番号 872-8710

アクセス 京急本線弘明寺駅 徒歩10分

公式
ウェブページ▶



弘明寺観音最中(盛光堂総本舗)

神奈川県指定銘菓の「弘明寺観音最中」です。北海道十勝産小豆の「小倉あん」と、ユズの香りが爽やかな「ゆづあん」の2種類をご用意しています。



1個 200円

寄せられたエピソード

- 小倉あんがちょうど良い甘さです。皮もパリッとしていて歯触りがとても良いです。
- 差し入れでよくいただくのですが、小倉あんとゆづあんのどちらを選ぶかいつも悩んでしまいます！

住 所 大岡2-3-1

営業時間 10時～19時

定休日 水曜日

電話番号 731-3395

アクセス 市営地下鉄ブルーライン弘明寺駅 徒歩1分

京急本線弘明寺駅 徒歩7分

topics

永田山王台エリアで「おでかけ号」実証運行中！

日々の買い物や通院に「おでかけ号」を利用してみませんか。永田山王台の住宅地を通り、永田地域ケアプラザと弘明寺口をつないでいます。

〈運行概要〉


区 間	永田地域ケアプラザ～永田山王台エリア～弘明寺口		
日 時	月～金曜日、9時台～16時台(祝休日、年末年始を除く)		
便 数	14便/日	乗客定員	9人
運 賃	大人:300円(敬老特別乗車証は150円、福祉特別乗車券・特別乗車券は無料) 小児(12歳未満):150円 ※未就学児は大人1人につき2人まで無料		
期 間	2025年8月1日から実証運行中		


南永田山王台連合町内会 地域交通委員会

以前からバス便が欲しいという声があり、組織を立ち上げ、地域内の交通について検討してきました。「みんなのおでかけ交通事業」を活用し、昨年から「おでかけ号」の実証運行を実施しています。

事務局長
やまうち さとし
山内 佐敏さん

「おでかけ号」は永田山王台エリアの暮らしを支える大切な移動手段です。今後も運行を続けるために、より多くの人にご利用いただけるよう工夫してまいります。ぜひ、一層のご利用をお願いします！





運行についての
詳細はこちら▶

実証運行に関すること

この記事に関すること

☎ 671-3800 fax 663-3415

☎ 341-1233 fax 341-1240

topics

窓口混雑状況をリアルタイムに配信中！

2月下旬～5月上旬の引っ越しシーズンは手続が集中するため、窓口が大変混雑します。戸籍課・保険年金課では、窓口混雑状況を専用ウェブページからリアルタイムに配信しています。すいている時間を確認できますので、ぜひ、ご活用ください。

☎ 登録担当
☎ 341-1118 fax 341-1123

来庁前／混雑状況画面

来庁後／順番照会画面

混雑状況の確認方法

スマートフォンやパソコンで、窓口混雑状況配信ページにアクセスします。各窓口の『待ち人数』と『現在の呼出番号』をリアルタイムに確認できるため、すいている時間帯に来庁できます。※リプライス株式会社が提供する「ネコの目」を導入しています。

発行された番号カードの二次元コードを読み取り、専用ウェブページで呼出通知の登録をすると、呼出しの順番が近づいた時に、LINEやEメールでお知らせします。順番が近づくまで、区役所周辺で待つことも可能です。※来庁の際は、なるべく公共交通機関をご利用ください。

窓口混雑状況配信
ページはこちら▶

横浜市南区 窓口混雑状況

検索


連載

元気いっぱいレシピ

vol.50 にぎりあげ

☎ 251-4385 fax 251-4383

区内の市立保育園(しろばら保育園)のおすすめのレシピをご紹介します。



【幼児1人分】

エネルギー：137kcal
炭水化物：4.4g
たんぱく質：9.3g

材料(幼児5人分)

豚ひき肉.....200g
水.....20ml
エノキタケ.....20g
ピーマン.....20g
ニンジン.....20g
ショウガ汁.....2g
酒.....小さじ2
しょうゆ.....小さじ2
砂糖.....小さじ1
片栗粉.....大さじ2
白ごま.....少々
揚げ油.....適量

おすすめポイント

●ピーマンを揚げると甘みが増し、食べやすくなります。

作り方

①エノキタケ、ピーマン、ニンジンを3～4cmの千切りにする。
②ショウガをすりおろしたものを酒、しょうゆ、砂糖と合わせておく。
③豚ひき肉に水を加えよく混ぜ、②と片栗粉を加え、さらによく混ぜる。
④①と③を混ぜ合わせ、さらに白ごまを入れて混ぜる。
⑤170℃くらいに熱した揚げ油に④を一口大になるようにぎゅっと握り落として、黄金色になったら取り出す。

子どもの食に関するちょこっとQ&A

Q. 野菜が入っていても食べたくならないようなメニューや工夫を教えてください。

A. 保育園では野菜が入ったメニューで人気なのは、カレーライスです。酢としょうゆの味付けのコーンサラダも人気で、程よい酸味としょうゆの味付けが食べやすいようです。食育として、使用する食材に触れてみたり、育てた野菜を食べたりすることで興味・関心が生まれ、野菜が苦手なお子さんも食べてみるきっかけにつながります。

以下は広告スペースです。「広報よこはま」に掲載されている内容とは関係ありません。

特集1

いわゆる青切符

4月から
自転車の交通違反にも反則金

4月1日から、自転車の交通違反に交通反則通告制度(青切符制度)が適用されます。
自転車に乗る上で知っておかなければならない交通ルールを改めて確認しましょう。

☎ 地域活動係
☎ 341-1235 ☎ 341-1240

16歳
以上に
適用

交通反則通告制度(青切符制度)とは

交通違反に定額の反則金の納付が通告される制度です。
反則金を納付しない場合は、刑事罰が科される可能性があります。

携帯電話の使用等(保持)

反則金額
12,000円



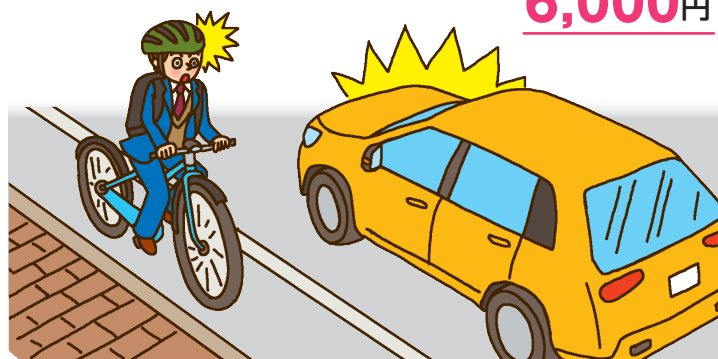
指定場所一時不停止

反則金額
5,000円



車道の右側通行

反則金額
6,000円



一方通行の逆走

反則金額 **5,000円**



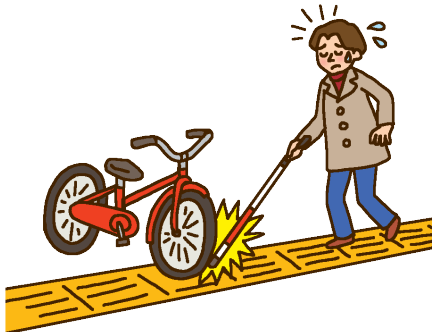
遮断踏切 立ち入り	反則金額 7,000円	横断歩行者 等妨害等	反則金額 6,000円	イヤホン 使用	反則金額 5,000円	二人乗り	反則金額 3,000円
信号無視 (赤色等)	反則金額 6,000円	無灯火	反則金額 5,000円	傘さし	反則金額 5,000円	並進	反則金額 3,000円

交通反則通告制度の対象となる違反はほかにもあります。

放置駐車
違反
反則金額
**9,000円～
12,000円**

自転車は駐輪場に
止めよう

放置自転車は交通事故を引き起こす
等の原因につながります。
また、目の不自由な人や車いすの人
などの障害にもなります。

神奈川県警察公式アプリ
かながわポリス
をインストール！

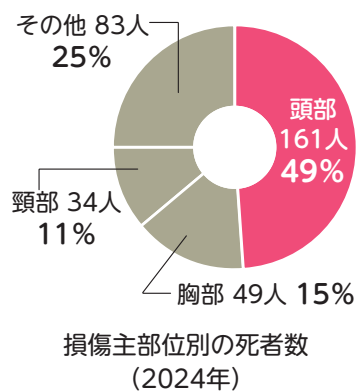
警察が発信する
情報を収集できる
スマートフォン
アプリです。



▲ダウンロード
はこちら

青切符制度以外にも守るべきルールがあります

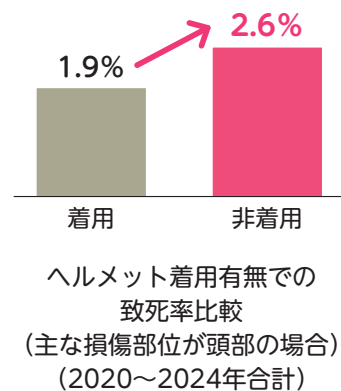
死亡原因約5割が
頭部の致命傷



ヘルメットを着用しよう



ヘルメットなし致死率
約1.4倍



絶対にしない！させない！飲酒運転は禁止

たとえ事故を起こさなくても、青切符ではなく刑事手続によって処理される
重大な違反です。

自転車運転者に飲酒を勧めたり、飲酒をした人に自転車を貸したりする行為
も処罰の対象です。また、飲酒をした人の自転車に同乗する行為も処罰の対象
となる可能性があります。



特集2

小さな侵入が
大きな被害に!?

ネズミ対策は
早めがカギ

☎ 環境衛生係 ☎ 341-1192 ☎ 341-1189

ネズミは、食中毒菌や感染症を媒介したり、家の中の電気コード
やガス管をかじったりして火災の原因となることがあります。
まず、家に入れない対策をとるとともに、侵入した場合の対応を
確認しておきましょう。

〈家の中に侵入するネズミ〉写真提供：一般財団法人日本環境衛生センター

クマネズミ



【体長】
18～22cm
【生息場所】
天井裏などの
高い場所

ドブネズミ



【体長】
22～25cm
【生息場所】
床下、下水管、
土の中

ネズミ対策のポイント

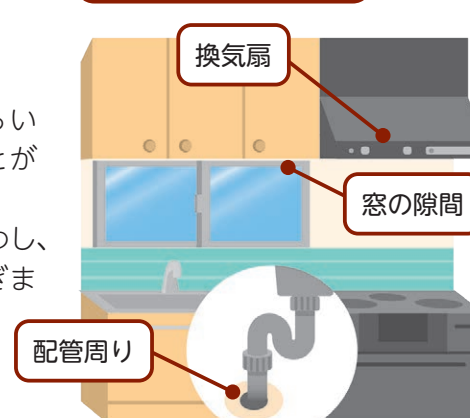
①家の中に
ネズミを入れない

▶侵入口を探してふさぐ

ネズミは1円玉(2cm)くらい
の隙間があれば侵入することが
できます。

点検し、隙間があれば、金たわし、
金網、穴埋めパテなどでふさぎま
しょう。

キッチンの侵入口

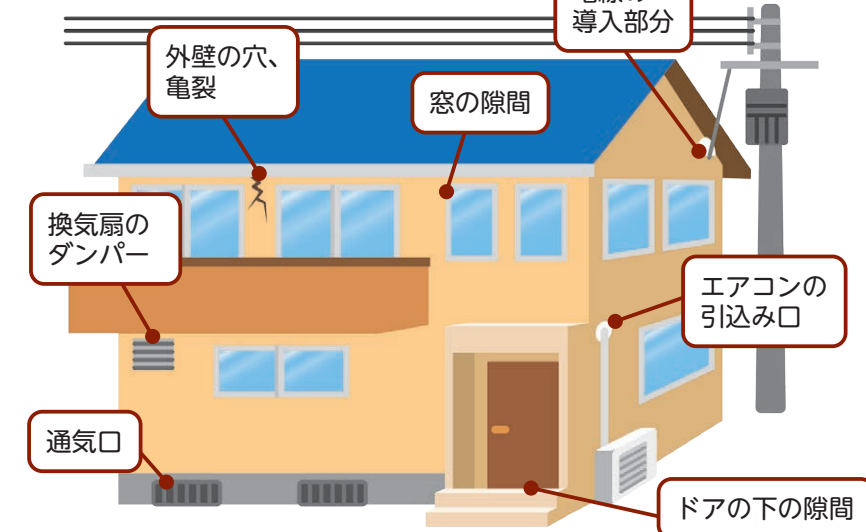
②家の中に
ネズミを居させない

▶餌となる食べ物をなくす

ネズミは食品のほかに生ごみやペットフードも
食べてしまいます。
食品などは戸棚や缶の中などに保管しましょう。
生ごみは、ふた付きのごみ箱に捨てましょう。



家の周囲の侵入口



▶住みにくい環境を作る

部屋を整理整頓し、ネズミが隠れるスペースをなくし
ましょう。
段ボールや新聞紙はネズミの巣の材料になります。



もしかしたらネズミがいるかも？

4つのラットサイン

ラットサインとはネズミが
いたことを示す痕跡のこと
です。ラットサインを知ってい
れば、ネズミの侵入に早めに
気付くことができます。
いち早く対処できるよう
知っておきましょう。

サイン①

食べ物以外に家具
や電気コードなど
もかじられます

サイン②

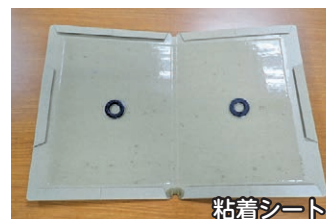
ネズミの走る音や物を
かじる音が聞こえます

サイン③

足など身体の汚れに
より、ネズミが通った
跡に黒いシミが残り
ます

サイン④

約1～2cmのフン
を落とします



粘着シート



捕獲かご


〈家の中にいるネズミを捕獲する方法〉

区役所では家の中にいるネズミの捕獲方法のアドバイスや、捕獲かごの貸出し
(3週間)を行っています。

また、ご自身の駆除が難しい場合は駆除業者の案内をしています。

※職員による駆除は行っていません。

みなみ 掲示板

- 申込みの**必要事項**は、(行事名・〒住所・氏名(フリガナ)・電話番号・往復はがきは返信先)を記入
- 費用が無記載の場合は無料 ●のマークは、おおむね15歳以下が対象
- 区役所への郵送は「〒232-0024 浦舟町2-33」、そのほかは各施設へ
- 原則として、毎月11日以降のお知らせを掲載

お知らせ

▶若者(おおむね15～39歳)のための専門相談

不登校やひきこもり、人間関係の悩みなどの相談をよこはま東部ユースプラザの相談員がお受けします。

●2月20日(金)、3月6日(金)、13時30分～14時20分、14時30分～15時20分、15時30分～16時20分

●区役所2階 ●おおむね15歳～39歳の区民、各時間1組(先着順) ※家族・支援者・地域の人の相談も可

申 問 事前に電話、FAXまたはEメールでよこはま東部ユースプラザへ(空きがある場合は当日受付可)

☎642-7001 fax 642-7003

✉ypt@sodateage.net

▶令和8年度 南区地域の力応援補助金

地域の課題解決にチャレンジする団体に補助金を交付します。

補助額:最大15万円(補助対象経費の8割補助) ※審査あり。対象となる取組や交付条件などの詳細は、募集案内(6階63番で配布)または、ウェブページを確認ください。

申 問 4月17日(必着)までに必要書類をEメール、郵送または直接、地域力推進担当へ ※申請にあたっては、4月3日までに相談が必要

☎341-1239

fax 341-1240

✉mn-chiikiryou@city.yokohama.lg.jp



▲ウェブページ

▶令和8年度「あったかみなみ」活動支援補助金 申請団体の募集

地域の活性化や魅力づくり、にぎわいのあるまちづくりに取り組む事業に補助金を交付します。

●補助額【事業支援コース】最大30万円(補助対象経費の7割(初年度))、【スタートアップコース】最大10万円(補助対象経費の8割) ※詳細は、募集案内(6階61番で配布)またはウェブページを確認ください。

申 問 3月27日(必着)までに必要書類をEメール、郵送または直接、区民活動推進係へ

☎341-1238

fax 341-1240

✉mn-bunka@city.yokohama.lg.jp



▲ウェブページ

▶令和8年度「あったかみなみ」活動支援補助金 事前説明会

補助金の対象事業、交付条件等についての説明を行います。

●2月25日(水)13時30分～14時30分 ●区役所7階

申 問 2月20日までに申込みフォームまたは電話で区民活動推進係へ

☎341-1238

fax 341-1240



▲申込みフォーム

スポーツ・健康づくり

▶レッツファジーテニス

スポンジボールで行うテニスです。

●3月1日(日)11時～12時45分

●永田地区センター

申 当日直接会場へ

問 南区さわやかスポーツ普及委員会

☎640-0014 fax 640-0024

▶南区インディアカ大会

種目:男子の部、女子の部

●2月22日(日)9時～17時 ●清水ヶ丘公園体育館 ●中学生以上で区内在住・在勤者のチーム ●4,500円/チーム(会員は3,000円)

申 問 2月12日までにFAXで南区インディアカ協会事務局・村田へ

☎080-1152-9402 fax 716-5753

施設から

詳細は、各施設にお問い合わせください。

大岡地区センター

〒232-0061 大岡1-14-1
☎743-2411 fax 743-6290
休 第3月曜日

▶公開講演会「日常生活の中でのトレーニングとストレッチ」

(共催 放送大学神奈川学習センター) 横浜国立大学教授の伊藤 信之さんから、効果的で簡単な運動やストレッチなどを学びます。

●3月8日(日)13時30分～15時30分 ●成人、40人(先着順)

申 2月13日から電話で放送大学神奈川学習センターへ(月曜、祝休日除く)

☎710-1910 fax 710-1914

フォト通信
～南の風はあったかい～
区内のイベントなどの様子をご覧になれます。



▶Let's ウォーキング 磯子の昭和伝説物語

●3月10日(火)【集合】9時45分:京急本線屏風浦駅、【解散】13時:「滝頭」バス停 ●成人、25人(先着順) ●500円

申 2月17日9時から直接または10時から電話で施設へ

▶大岡ひなまつりクッキング

カップずし、ポテトサラダのおひなさま、カラフルクッキーを作ります。

●3月1日(日)10時～13時 ●中学生以下、12人(先着順) ※小学3年生以下は保護者同伴 ●1,000円

申 2月11日9時から直接または10時から電話で施設へ

▶パソコン・スマホ相談会

使い方が分からない、もっと便利な使い方を知りたい、などの相談に応じます。

●2月15日(日)13時30分～15時30分 ●成人、10人(先着順) ●500円

●相談希望のパソコン・スマホ持参

申 当日14時までに直接施設へ

永田地区センター

〒232-0076 永田台45-1
☎714-9751 fax 714-9752
休 第3月曜日

▶大人も子どもも楽しめるお話会～世界の昔話～

聴く楽しさを味わいませんか?『ハーメルンのふえふき』など7作品

●3月15日(日)11時～12時15分

●30人(先着順) ※未就学児は保護者同伴

申 2月11日9時30分から直接または13時から電話で施設へ ※小学生以下は保護者による申込みが必要

▶クラシックこう聴くと面白い!「ショパン」

クラシック音楽の入門講座です。ショパンを紹介します。

●4月19日(日)10時～11時30分

●30人(先着順) ●200円

申 2月12日9時30分から直接または13時から電話で施設へ

▶パソコン・スマホ・タブレット相談室

設定や操作方法、LINE等で分からないところを相談できます。

●3月18日(水)9時30分～11時30分

●成人、6人(先着順) ●300円 ●相談希望のパソコン・スマホ・タブレット持参

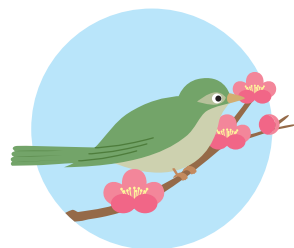
申 2月19日から電話または直接施設へ

▶写経の時間～和室開放日～

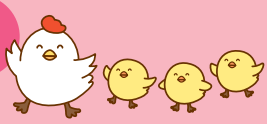
写経用紙、筆ペンを用意しています。気軽にお越しください。

●3月22日(日)10時～15時 ※出入り自由(席は14席まで) ●成人 ●300円

申 当日直接施設へ



子育て 情報コーナー



横浜市
子育て応援アプリ
パマトコ
YOKOHAMA



子どもの健康相談・教室

予約制。会場はいずれも区役所4階

■子どもの食生活相談

●2月19日(木)午後、3月2日(月)午前

※電話・FAXでお申し込みください。

■離乳食教室(おおむね4～9か月児の養育者)

●2月12日(木)、3月11日(水)、14時～15時

●24人(先着順)

※申込みフォームからお申し込みください。

申 問 健康づくり係 ☎341-1185 fax 341-1189

離乳食教室
申込みフォーム▶



地域子育て支援拠点 はぐはぐの樹

〒232-0067
弘明寺町158 カルムI 2階
☎715-3728
休 日・月・祝休日、2月24日(火)



▶療育センターの相談員さんが来所します

中部地域療育センターの相談員に、お子さんの発達のことを気軽に相談できます。※診断の場ではありません。

●2月19日(木)10時～11時30分

●乳幼児の保護者

申 当日直接施設へ

▶保育・教育コンシェルジュ相談

保育園や幼稚園等の入園手続や園選びについて、気軽に相談できます。1組20分程度

●3月4日(水)10時～12時 ●乳幼児の保護者、5人(先着順)

申 2月18日から電話または直接施設へ

▶おさんぽはぐはぐ プレイパークDEあそぼう

外遊びを楽しみましょう。汚れてもいい服装または着替えをお持ちください。

●3月5日(木)10時20分～11時45分 ※雨天中止 ●弘明寺公園(遊具のある広場) ●乳幼児と保護者

申 当日直接会場へ ※はぐはぐの樹の前に10時に集合し、スタッフと同行可

▶子どもの発達と療育

発達や療育、集団生活の心配ごとをアドバイザーと話します。見守り保育あり

●3月6日(金)10時15分～11時30分 ●乳幼児の保護者、5人(先着順)

申 2月13日から電話または直接施設へ

検診、健康相談・教室(予約制)

■生活習慣改善相談／禁煙相談 2月18日(水)午前、3月4日(水)午前

■食生活栄養・健康相談 2月19日(木)午後、3月2日(月)午前

■歯と口の健康相談 3月2日(月)午前

●いずれも区役所4階 ※電話・FAXでお申し込みください。

申 問 健康づくり係 ☎341-1185 fax 341-1189

■アディクション家族教室 3月3日(火)14時～16時

依存(アルコールなど)の問題で困っている家族のための教室です。

●区役所4階 ※詳細はお問い合わせください。

申 問 障害者支援担当 ☎341-1142 fax 341-1144

南地区センター

〒232-0006 南太田2-32-1
☎741-8812 ㊟741-8813
休第3月曜日

▶弘明寺ゆかりの作家
橋葉まんほーるさんを囲んで
作家の橋葉まんほーるさんの講演と茶話会で交流しましょう。

●3月7日(土)15時30分～17時●30人(先着順)●100円●筆記用具
申2月11日9時から直接または14時から電話で施設へ

▶親の老後に備える、はじめの一步
親の状況を把握し、必要な準備について一緒に考える講座です。

●2月28日(土)13時30分～15時
●成人、20人(先着順)●筆記用具
申2月11日9時30分から直接または14時から電話で施設へ

▶みんなで歩こう！シティウォーキング・春
都筑の原風景を巡り、東方天満宮の梅林を訪ねます。

●2月27日(金)9時45分～13時●成人、30人(先着順)●500円
申2月11日10時から直接または14時から電話で施設へ

中村地区センター

〒232-0033 中村町4-270
☎251-0130 ㊟251-0133
休第3月曜日

▶知って納得！暮らしを守るお金のはなし
人生の三大資金や特殊詐欺への対策など、役立つ情報が満載です。

●3月5日(木)13時～14時30分
●成人、30人(先着順)
申2月12日9時30分から直接または10時から電話で施設へ

▶よこはま野菜de春ごはん
はまふうどコンシェルジュによる、旬の食材を使った料理教室です。

●3月7日(土)10時～12時30分
●成人、12人(先着順)●1,500円
申2月12日9時30分から直接または10時から電話で施設へ

▶名曲喫茶
本格的なオーディオで繊細で迫力ある音楽をお聴きください。

●3月6日(金)13時30分～15時30分●成人、25人(先着順)●500円
申2月12日9時30分から直接または10時から電話で施設へ

▶スマホの基本と詐欺対策講座
スマホ詐欺の対策方法を学びましょう。

●3月24日(火)10時～12時●おおむね60歳以上、20人(先着順)
申2月12日9時30分から直接または10時から電話で施設へ

浦舟コミュニティハウス

〒232-0024 浦舟町3-46 10階
☎243-2496 ㊟243-2497
休第3月曜日

▶防災講座「消防署見学と消火器訓練」
南消防署見学の後、消火器訓練をします。

●3月5日(木)10時～11時【集合】区役所玄関前:9時50分●10人(先着順)※小学生以下は保護者同伴●動きやすい服装
申2月12日9時30分から直接または10時から電話で施設へ

▶はじめてのズンバゴールド2
初心者向け。ラテンのリズムで踊ろう！

●3月4日(水)・18日(水)、10時～11時(全2回)●成人、10人(先着順)
●1,000円●動きやすい服装、飲み物、タオル
申2月12日9時30分から費用を添えて直接または10時から電話で施設へ

▶おひさまひろば
季節の遊びや読み聞かせなど、お友達と楽しい時間を過ごしましょう。

●2月19日(木)10時～11時30分
●未就学児と保護者、6組(先着順)
申当日直接施設へ

六ツ川一丁目コミュニティハウス

〒232-0066 六ツ川1-267-1
☎721-8801 ㊟721-8812
休第3月曜日

▶六ツ川ふれあい出前寄席
横浜市職員落語愛好会による落語・手品など

●3月6日(金)14時～15時30分
●40人(先着順)
申2月12日から電話または直接施設へ

▶親子であそぼう！「おはなしの会」
わらべうたや絵本の読み聞かせ、手遊びなど

●2月18日(水)10時30分～11時30分●未就学児と保護者、5組(先着順)
申当日直接施設へ

蒔田コミュニティハウス

〒232-0017 宿町3-57-1
☎711-3377 ㊟711-2662
休第3月曜日

▶シニアリズム体操(前期コース)
リズムに合わせてダンスや体操をして、体を動かしましょう。

●4月～9月の第2・4月曜日※8月10日、9月14日は休み、13時～15時(全10回)●60歳以上、20人(抽選)
●3,000円
申3月9日14時～23日までに直接施設へ

▶シニアストレッチ体操(前期コース)
ストレッチ中心の体操で、優しく体を動かしましょう。

●4月～9月の第2・4月曜日※8月10日、9月14日は休み、13時～15時(全10回)●60歳以上、20人(抽選)
●3,000円
申3月9日14時～23日までに直接施設へ

▶さくらんぼひろば
絵本の読み聞かせや季節の遊びなど、みんなで楽しく遊びます。

●2月26日(木)10時～11時30分
●未就学児と保護者、10組(先着順)
申当日直接施設へ

▶小咄教室
小ばなしや落語を習いましょう！年3回の発表会もあります。

●2月21日(土)18時～20時
●小学生以上、10人(先着順)
申当日直接施設へ

永田台コミュニティハウス

〒232-0075 永田みなみ台6-1
☎㊟721-0730
休火・金曜日、土日を除く祝日

▶おもしろ科学教室 くるくるリングを作ろう
手作りでリングを完成させ、理科の楽しさを感じましょう。

●2月28日(土)10時～12時●小学生以上、15人(先着順)※小学3年生以下は保護者同伴●500円
申2月12日10時から費用を添えて直接施設へ

▶パソコン相談
操作方法などを個別に教えます。

●2月16日(月)13時～14時30分
●成人、4人(先着順)※高齢者優先
●700円●Windows11以上のノートパソコン持参
申随時。相談内容は事前に連絡ください

▶おはなしの会
絵本や紙芝居の読み聞かせ、工作、パネルシアターなど

●2月14日(土)14時～14時30分
●永田台小学校市民図書室●小学生以下、20人(先着順)※未就学児は保護者同伴
申当日直接会場へ

睦コミュニティハウス

〒232-0041 睦町1-25
☎741-9436 ㊟731-4853
休第3月曜日

▶包丁の研ぎ方を覚えよう
研ぎ方を覚えて、普段使っている包丁の切れ味をアップさせましょう。

●2月25日(水)10時～11時30分
●成人、15人(先着順)●700円●包丁(2本まで)
申2月12日から直接または電話で施設へ

▶むつみ おはなしの風
絵本の読み聞かせ、パネルシアター、簡単工作など

●2月13日(金)10時30分～11時30分
●未就学児と保護者、10組(先着順)
申当日直接施設へ

▶椅子を使ったやさしいヨガ
高齢者や体が硬い・体力に自信のない人も楽しめるヨガです。

●3月11日(水)・25日(水)、10時～11時(全2回)●成人、10人(先着順)
●1,000円
申2月12日から電話または直接施設へ

▶初めての健康太極拳
基本の深い呼吸と柔らかな動きを覚えましょう。

●3月19日(木)・26日(木)、10時～11時30分(全2回)●成人、10人(先着順)
●1,000円
申2月18日から電話または直接施設へ

別所コミュニティハウス

〒232-0064 別所3-4-1
☎㊟721-8050
休第3月曜日

▶折り紙講座
和紙でこいのぼりを作ります。

●3月18日(水)13時～15時●成人、10人(先着順)●700円
申2月13日9時30分から直接または11時から電話で施設へ

▶いきいきキッズ
パネルシアターを使ったお話や歌、手遊びなど

●2月11日(水・祝)10時～11時30分
●未就学児と保護者、7組(先着順)
申当日直接施設へ

以下は広告スペースです。「広報よこはま」に掲載されている内容とは関係ありません。

こども植物園

〒232-0066 六ツ川3-122
☎741-1015 ㊟742-7604
休第3月曜日

▶横浜ばら会写真部写真展

バラの魅力を伝える写真の展示

●2月21日(土)13時～3月8日(日)12時

申当日直接施設へ

▶ひな飾り

ひな人形を飾ります。

●2月21日(土)～3月3日(火)、9時～16時30分

申当日直接施設へ

▶クリスマスローズを使った花束

フラワーアレンジメントの教室

●3月18日(水)14時～16時●成人、14人(抽選)●3,000円

申3月1日(必着)までにウェブページ、FAX、はがき(必要事項を記入)または直接施設へ

▶花粉の超スゴイひみつ

子どもサイエンス講座

●3月22日(日)13時30分～15時30分●小・中学生、10組(抽選)※小学生は保護者同伴●1,000円

申3月5日(必着)までにウェブページ、FAX、はがき(必要事項・学年・保護者氏名を記入)または直接施設へ

フォーラム南太田

〒232-0006 南太田1-7-20
☎714-5911 ㊟714-5912
休第3月曜日

▶女性のがん手術後のリハビリ体操

●3月10日(火)10時15分～11時45分●がん手術後おおむね8週間以上の女性、22人(先着順)●700円※保育あり。詳細は☎714-2665へ

申2月15日から電話、ウェブページまたは直接施設へ

大岡地域ケアプラザ

〒232-0061 大岡1-14-1
☎743-6102 ㊟743-6104
休第3月曜日

▶大岡健康プラザ事業「足の健康フェスタ」

足元からの健康に関する講演・計測・相談会、インボディ測定を行います。

●3月14日(土)、10時～12時30分、14時～16時●大岡地区センター●各30人(先着順)●室内履き※骨密度の測定はできません

申2月14日から電話または直接施設へ

清水ヶ丘公園体育館

〒232-0007 清水ヶ丘87-2
☎243-4447 ㊟243-4497
休第1月曜日

▶HIPHOPダンス教室参加者募集



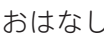
●3月8日・15日・22日(すべて日曜日)、13時～14時(全3回)●年長～小学6年生、20人(先着順)●2,700円

申2月11日から電話または清水ヶ丘公園体育館棟受付にて所定の用紙で申込み

永田みなみ台公園
こどもログハウス

〒232-0075 永田みなみ台4
☎㊟742-1169
休第3火曜日

▶おはなしおばあちゃんと遊びましょう



おはなし会、読み聞かせ、手遊び、わらべ歌ほか

●3月5日(木)11時～11時30分●未就学児と保護者、10組(先着順)

申当日直接施設へ

▶折り紙で遊ぼう



「しゅりけん」を折ります。

●2月18日(水)15時～16時●小学生以下、10人(先着順)※未就学児は保護者同伴

申当日直接施設へ

南寿荘

〒232-0006 南太田2-32-1
☎741-8812 ㊟741-8813
休第3月曜日

▶2026年度 前期 趣味の教室

折り紙、世界遺産の旅、シニア川柳、カントリーダンスなど6講座

●4月～9月※講座一覧、日時などの詳細は二次元コードからご覧ください●60歳以上の市民(抽選)

申2月25日(消印有効)までに往復はがき

(必要事項・年齢・希望教室名(第1・2希望)を記入)で施設へ

▶明日は我が身の防災講座

区役所防災担当から話を聞きます。

●3月11日(水)13時～14時●60歳以上の市民、30人(先着順)

申2月11日から直接または14時から電話で施設へ



▲詳細はこちら

南スポーツセンター

〒232-0061 大岡1-14-1
☎743-6341 ㊟743-6519
休第3月曜日

▶リフレッシュヨガ教室参加者募集

心と体の緊張を緩め、基本的なポーズを中心に丁寧に動くヨガです。

●2月17日・24日、3月3日・10日(すべて火曜日)、10時～10時50分

●16歳以上、各60人(先着順)●各600円

申当日9時45分から直接施設へ

南区ボランティアセンター

〒232-0024 浦舟町3-46 8階
☎260-2531 ㊟251-3264
休日曜・祝日

▶ボランティア入門講座～初めの一步～

ボランティアの基本やボランティア活動のを見つけ方を、活動の紹介などを交えて楽しく学びます。

●3月10日(火)10時～11時30分

申3月6日までに電話またはFAXで施設へ

保土ヶ谷プール

〒240-0025 保土ヶ谷区狩場町238-3
☎742-2003 ㊟742-2005
休第4火曜日

▶プールリニューアルオープン 無料開放

●2月28日(土)10時～13時

申当日直接施設へ

▶初心者～上級者レベル別成人水泳教室

●4月1日～6月30日の月曜～土曜日(全13回※火曜日は全10回)●成人、各15人(抽選)●各14,300円※火曜日は11,000円

※教室の詳細はウェブページへ

申3月20日までにウェブページ、電話または直接施設へ

南図書館

〒232-0067 弘明寺町265-1
☎715-7200 ㊟715-7271
休2月24日(火)

▶講座「桜から知る街の魅力～歴史とともに～」

お花見前に、桜の知識を通して町を知ろう！桜の観察もします。

●3月15日(日)10時～12時30分

●小学生以上、30人(先着順)

申2月20日から電話または直接施設へ

▶展示「南図書館でボランティアが活躍しています」

●2月19日(木)まで

申当日直接施設へ

▶みんないっしょのおはなし会



●2月17日(火)10時30分～11時

●0～3歳児と保護者、15組(先着順)

申当日直接施設へ

吉野町市民プラザ

〒232-0014 吉野町5-26
☎243-9261 ㊟243-9263
休2月2日(月)・3日(火)

▶来て見て市民プラザ・ウェルカムコンサート

大人も子どもも楽しめる演奏会。優先利用プランの紹介もあります。

●3月15日(日)14時～16時10分ごろ(開場:13時30分)●小学生以上、200人(先着順)

申当日直接施設へ

▶来て見て市民プラザ・和太鼓ワークショップ

親子で和太鼓を奏でてみましょう。講師による演奏もあります。

●3月15日(日)10時30分～11時30分●小・中・高校生と保護者、10組(先着順)※1組3人まで

申2月11日からウェブページまたは直接施設へ

1

月

号

お年玉プレゼント企画 みなみく検定クイズの答え

お年玉クイズ

問題1

①…選択肢の②は泉区、③は磯子区、④はみなみん(南公会堂)

問題2

②

問題3

④

問題4

①

問題5

①

問題6

④…選択肢の①は南区地域福祉保健計画キャラクター「みなちゃん」、②は南区選挙マスコット「まねっきー」、③は南図書館マスコットキャラクター「ぐみよにゃんとぐみよじい」

問題7

①

問題8

④

問題9

②

問題10

③

以下は広告スペースです。「広報よこはま」に掲載されている内容とは関係ありません。