

令和4年度 横浜市緑スポーツセンター 事業報告書

様式 2	事業報告書
様式 3	利用状況表（コマ）
様式 4	利用状況表（人数）
様式 5	種目別利用者数
様式 6	利用状況表（総括）
様式 7	託児事業実績報告
様式 8	教室別参加者数
様式 14～18	収支決算書

公益財団法人横浜市スポーツ協会

令和4年度 横浜市緑スポーツセンター事業計画書

1 基本方針

(1) 重点項目

基本方針に沿って、令和4年度は次の業務に重点的に取り組みます。

- ア with/after コロナを見据えた事業実施（オンラインレッスン等の拡大）
- イ 働き世代・子育て世代のスポーツ実施率向上
- ウ SDGs への取組（目標3、目標13）

(2) 数値目標

項目	目標値
延利用者数	166,000 人
利用料金収入	24,963,000 円
教室参加料収入	41,713,000 円
健康増進プログラムの実施	年間 2,500 回以上

令和4年度 横浜市緑スポーツセンター事業報告書

1 基本方針

(1) 重点項目

ア with/after コロナを見据えた事業実施（オンラインレッスン等の拡大）

- ・感染症対策を講じながら「横浜元気！スポーツレクリエーションフェスティバル」、「みどりんびっく」など大規模なイベントを実施しました。
- ・ホームページや館内掲示にて、当協会が実施するオンラインレッスンをお知らせし、with/after コロナを見据えた事業を実施しました。3/19 には『ウエルネスサポートオンラインフェス学んで！動いて！！おいしい！！最強テクニック』を学ぶオンラインイベントを開催しました。

イ 働き世代・子育て世代のスポーツ実施率向上

- ・子育て世代に対して土曜日に親子で参加できる体操教室を実施しました。
- ・働き世代が参加しやすい夜間時間帯にバドミントン教室やバスケットボール教室を開催しました。

ウ SDGs への取組（目標3、目標13）

目標3：フレイル予防教室の開催、姿勢測定会を定期的に開催しました

目標13：ブルーカーボンオフセット制度の活用(スポレクにて)を実施しました。

(2) 数値目標

項目	実績	達成率
延利用者数	206,041 人	124.1%
利用料金収入	24,370,524 円	97.6%
教室参加料収入	42,005,500 円	100.7%
健康増進プログラムの実施	2,454 回	98.1%

2 施設の平等・公平な利用の確保について

- (1) 公共性・公平性に基づいた利用の確保
- ア 公共サービス従事者研修の実施
 - イ 人権啓発推進者（所長）の配置、人権研修の実施
 - ウ サービス介助士（副所長）によるノーマライゼーション研修
 - エ 横浜市の子育て家庭応援事業『ハマハグ』スポットとして協力
 - オ 受付に「筆談具」「老眼鏡」「コミュニケーションボード」を用意
- (2) 多言語化に関する取組
- ア 外国人のお客様とのコミュニケーションには、ポータブルの翻訳アプリを使用するほか、外国を得意とするスタッフが、受付方法やサービス案内などに分かりにくさがないか、定期的にチェックします。
 - イ みどり国際交流ラウンジとの連携事業を実施します
- (3) 障がい児・者が安全にいきいきと活動できる緑区へ
- ア 初級障がい者スポーツ指導員を配置します。
 - イ ご利用の動線、設置物、駐車場などを事前にご確認いただくために、ホームページに「障がいのある方へ」ページを設けます。
 - ウ 障がいのある方が不便なくご利用いただけるよう車いす対応の自動販売機やバリアフリー卓球台などハード面を整えます。

2 施設の平等・公平な利用の確保について

- (1) 公共性・公平性に基づいた利用の確保
- ア 公共サービス従事者研修
3月の休館日に実施しました。
 - イ 人権啓発推進者（所長）の配置、人権研修
11月の休館日に実施しました。
 - ウ サービス介助士（副所長）によるノーマライゼーション研修
3月の休館日に高齢者体験などを全スタッフ対象に実施しました。
 - エ 横浜市の子育て家庭応援事業『ハマハグ』スポットとして子育て家庭応援事業に協力しました。
 - オ 「筆談具」「老眼鏡」「コミュニケーションボード」を用いたお客様対応を実施しました。
- (2) 多言語化に関する取組
- ア 外国人のお客様に対しては、タブレットで翻訳アプリを利用し、サービスの提供をしました。
 - イ 日本人親子と外国人親子が交流し相互理解を深めるイベント「にんじゃきつず Ninja Kids」（10/16）をみどり国際交流ラウンジ、緑区地域子育て支援拠点いっぽと協働で開催しました。
- (3) 障がい児・者が安全にいきいきと活動できる緑区へ
- ア 初級障がい者スポーツ指導員を配置しました。
 - イ ウェブアクセシビリティ「JISX 8341-3:2016」の等級 AA に準拠したホームページにリニューアルし（2/28）、ご利用導線や駐車場などを事前にご確認いただけるように「障害のある方へ」ページを設けました。
 - ウ 車いす対応の自動販売機やバリアフリー卓球台を設置しました。また、障がいのある人ない人がともに楽しむイベント「みどりんぴっく」（3/27）を開催しました。

3 施設の効用の最大限発揮について

(1) お客様への支援策

お客様の利用目的を的確に汲み取り、適切な対応を素早く行うとともに、楽しく、安全に利用していただけるよう、次の支援策に取り組みます。

ア 団体・サークル活動への支援

講師紹介、サークル設立に向けたアドバイスなどを行います。また、「横浜スポーツ・レクリエーションフェスティバル」において、ダンスや体操などで活動する地元スポーツサークルの成果発表の場を提供します。

イ トレーニング支援

・初回ご利用時の支援

インストラクターが健康状態やトレーニングの目的などを聞き、利用方法などを丁寧に説明します。また、希望されるお客様に対し、トレーニングメニューを作成します。

・トレーニングマシンのリニューアル

安全性が高く、女性や高齢者の方が利用しやすいマシンにリニューアルします。

ウ Wi-Fi スポットの設置

館内に設置した Wi-Fi は、競技団体向けに大会ウェブ速報の活用を提案するなど、スポーツ会場として利便性の良い施設づくりを進めます。

エ お支払の利便性向上

Suica・PASMO 等の電子マネーによる支払いのほか、インターネットによる教室参加申込では、クレジットによる支払いを可能とします。また、複数施設のご利用には、当スポーツ協会が管理するスポーツセンターの利用料金が一括精算できるようにします。

3 施設の効用の最大限発揮について

(1) お客様への支援策

ア 団体・サークル活動への支援

サークル活動支援のため、サークルメンバー募集のチラシやサークルのイベント情報など、2階ロビーに掲示するとともに、問い合わせに対しても積極的に紹介を行いました。

10/3に「横浜スポーツ・レクリエーションフェスティバル」を開催し、施設を利用している団体の発表の機会を創出しました。

イ トレーニング支援

インストラクターが健康状態やトレーニングの目的などを聞き、利用方法などを丁寧に説明しました。また、希望されるお客様に対し、トレーニングメニューを作成しました。

幅広い年代に利用されている、有酸素系のマシンを4月にリニューアルしました。

ウ Wi-Fi スポットの設置

利用者向けに館内掲示にて周知し実施しました。

エ お支払の利便性向上

事業計画のとおり実施しました。

3 施設の効用の最大限発揮について

(2) 緑スポーツセンタープロモーション計画

施設特性と周辺環境を最大限に活用し、お客様に魅力溢れるスポーツプログラムを提供し、スポーツに親しむ機会を増やします。また、多彩なスポーツプログラムが体験できる区民還元イベントを開催し、定期的なご利用のきっかけづくりにつなげます。

ア 広報

教室事業の募集開始時期を踏まえながら、紙媒体や各種ウェブサイトへの事業PRなど、コストパフォーマンス踏まえた計画的な広報活動を展開します。

体育室の空き情報や駐車場の混雑予測は、館内掲示やホームページ等の SNS を活用し、手軽に確認できるようにします。

イ 利用促進策

・濱ともカードによる高齢者の利用促進

横浜市健康福祉局「優待施設利用促進事業」に協力し、65歳以上の方を対象に毎月5日・15日に、カード提示でトレーニング室の利用料金300円を100円割引します。

・ロビーの有効活用

区内・市内のスポーツ情報コーナーを設置するほか、「お客様の声掲示板」の設置を行います。利用者と施設側のコミュニケーションを積極的に図り、より良い施設運営に繋がります。

・子育て世代のスポーツ教室参加者を対象に、託児サービスを実施します。

・大型荷物やシューズなどを保管できる月極ロッカーサービスを引き続き実施します。

3 施設の効用の最大限発揮について

(2) 緑スポーツセンタープロモーション計画

ア 広報

SNS(twitter,LINE)による発信や館内掲示などに加え、地元メディア(タウンニュース、iTSCOM)に積極的に出演し、情報を提供するとともに、スポーツセンターの活動を幅広く周知しました。

イ 利用促進策

・横浜市健康福祉局「優待施設利用促進事業」に協力し、65歳以上の方は『濱ともカード』の提示で毎月5日・15日、トレーニング室の利用料金を100円割引しました。(利用者数延165人)

・9月よりデジタル回数券(トレーニング室利用専用)を導入しました。

・託児サービスは新型コロナウイルスの感染状況を鑑みて休止しました。

・事業計画のとおり、月極ロッカーサービスを実施しました。

3 施設の効用の最大限発揮について

(3) 教室計画

私たちは緑区民のスポーツ実施率を高めるために、公益スポーツ団体の強みである多種目・多世代への豊富なプログラムによって教室事業を構成します。

また、市内でも生産年齢人口が多い緑区のスポーツセンターとして、親子リトミックなど、働き世代・子育て世代に向けた事業を展開します。

イ 具体的取組内容（実施事項）

No.	教室名	種別	対象	性別	曜日	時間区分	室種	週数	年間回数	参加人数
1	バドミントン	事前	16歳以上	〇	火	A	1休	4	40	44
2	卓球 A	事前	16歳以上	〇	水	A	1休	4	40	84
3	卓球 B	事前	16歳以上	〇	水	B	1休	4	40	84
4	金曜日の卓球リーグ	事前	16歳以上	〇	金	C	1休半席	4	40	48
5	水曜ナイトバドミントン	事前	16歳以上	〇	水	F	2休	4	40	33
6	木曜ナイトバドミントン	事前	16歳以上	〇	木	F	2休	4	40	33
7	筑波太郎拳	事前	16歳以上	〇	木	C	1休	4	40	75
8	フォークダンス	事前	16歳以上	〇	金	C	2休	4	40	40
9	アラダンス	事前	16歳以上	〇	金	D	3休	4	40	40
10	大塚 ヨーガ	事前	16歳以上	あり	火	A	3休	4	40	40
11	水曜 ピラティス	事前	16歳以上	〇	水	A	3休	4	40	40
12	水曜ピラティス	事前	16歳以上	〇	水	B	3休	4	40	40
13	水曜 ヨーガ	事前	16歳以上	〇	水	C	3休	4	40	40
14	私塾予習	事前	16歳以上	〇	月	A	研修室	4	32	15
15	元気に健康体操	事前	16歳以上	〇	月	C	研修室	4	32	15
16	のびのび健康体操	事前	16歳以上	〇	月	C	研修室	4	32	15
17	リハビリ	事前	16歳以上	〇	水	D	研修室	4	40	15
18	悠めての運動	事前	16歳以上	〇	水	C	3休	4	40	40
19	シルバー健康体操	事前	16歳以上	〇	木	D	1休	4	40	150
20	女性のためのビューティーフィットネス	事前	16歳以上	〇	金	A	1休	4	40	90
21	楽しい健康体操	事前	16歳以上	〇	金	B	1休	4	40	120
22	腰カウダ体操	事前	16歳以上	〇	金	C	研修室	4	40	15
23	美容師メイク	事前	16歳以上	〇	金	C	研修室	4	40	15
24	親子ダンスキッズ	事前	1ヶ月～11ヶ月児と保護者	〇	月	B	研修室	4	32	13
25	よちよち親子	事前	1歳～2歳6ヶ月児と保護者	〇	月	A	研修室	4	32	13
26	親子リトミック	事前	1歳6ヶ月～3歳児と保護者	〇	木	A	3休	4	40	30
27	英語d e リトミック キャンディー	事前	6ヶ月～1歳6ヶ月児と保護者	〇	火	B	研修室	4	40	13
28	英語d e リトミック クッキー	事前	1歳6ヶ月～3歳児と保護者	〇	火	B	研修室	4	40	13
29	親子体操 コアラ	事前	2歳～4歳児と保護者	あり	水	A	2休	4	40	40
30	親子体操 バンダ	事前	2歳～4歳児と保護者	〇	金	A	2休	4	40	40
31	わんぱく親子	事前	2歳～4歳児と保護者	〇	土	A	2休	4	40	30
32	幼児体操 タンゴ	事前	H26.4.2～H26.4.1	〇	金	C	2休	4	40	30
33	キッズスポーツ サクラ	事前	H27.4.2～H28.4.1	〇	水	D	2休	4	40	40
34	キッズスポーツ ヒマワリ	事前	H26.4.2～H27.4.1	〇	水	D	2休	4	40	40
35	ジュニア体操 ストロベリー	事前	小学1～3年生	〇	金	D	2休	4	40	40
36	ジュニア体操 レモン	事前	小学4～6年生	〇	金	E	2休	4	40	30
37	キッズバレエ	事前	4歳以上の未習児童	〇	火	E	研修室	4	40	15
38	ジュニアバレエ	事前	小学1～6年生	〇	火	E	研修室	4	40	15
39	マリノスサッカーブルー	事前	4歳以上の未習児童	〇	水	E	1休	4	40	40
40	マリノスサッカーレッド	事前	小学1～2年生	〇	水	E	1休	4	40	20
41	キッズHIPHOP	事前	4歳以上の未習児童	〇	金	D	研修室	4	40	15
42	ジュニアHIPHOP	事前	小学1～6年生	〇	金	D	研修室	4	40	15
43	ジュニアバドミントン	事前	小学1～中学3年生	〇	水	E	2休	4	40	33
44	ジュニアバドミントン	事前	小学1～中学3年生	〇	木	E	2休	4	40	33
45	こども書写①	事前	4歳～小学6年生	〇	金	E	研修室	4	40	15
46	こども書写②	事前	4歳～小学6年生	〇	金	E	研修室	4	40	15
47	管楽器のび	事前	16歳以上	〇	火	D	研修室	4	40	20
48	エンジョイアラ	当日	16歳以上	〇	火	B	3休	4	40	40
49	ベシツクエアロ	当日	16歳以上	〇	火	B	3休	4	40	40
50	バスケットボールタイム	当日	16歳以上	〇	火	F	3休	4	40	25
51	エアロももボディメイク	当日	16歳以上	〇	水	A	3休	4	40	40
52	水曜 ヨーガ	当日	16歳以上	〇	水	B	2休	4	40	60
53	ZUMBA®	当日	16歳以上	〇	水	B	2休	4	40	40
54	ハッピーフィットネス	当日	16歳以上	〇	水	C	3休	4	40	40
55	リフレッシュエアロ	当日	16歳以上	〇	金	A	3休	4	40	40
56	金曜 ピラティス	当日	16歳以上	〇	金	A	3休	4	40	40
57	ボクササイズ	当日	16歳以上	〇	土	A	3休	4	40	40
58	シェイプアップヨガ	当日	16歳以上	〇	土	A	3休	4	40	40
59	イベント教室	イベント	16歳以上	〇			3休	0	4	40
60	夫人のカルチャー教室	イベント	16歳以上	〇			研修室	0	4	20
61	短期体操教室（幼児）	イベント	年中・幼児	〇			2休	0	4	30
62	短期体操教室（小学生①）	イベント	小学1～3年生	〇			2休	0	4	30
63	短期体操教室（小学生②）	イベント	小学4～6年生	〇			2休	0	4	30
64	クラフト体験	イベント	未習児童～小学生	〇			2休	0	4	30

3 施設の効用の最大限発揮について

(3) 教室計画

イ 具体的取組内容（実施事項）

別紙様式8『教室別参加者数』のとおりです。

3 施設の効用の最大限発揮について

(4) 自主事業計画

ア 基本時間外・年末年始の拡大営業

スポーツ施設条例施行規則で定められている12月28日から翌年1月4日までの8日間の休館日を、12月30日から翌年1月3日までの5日間とし、3日間営業日を拡大します。

イ 飲食・物販・レンタル事業

お客様ニーズをとらえた飲料自動販売機を設置します。自動販売機は電子マネー端末併設、災害用ベンダー機等を備えた機器を導入します。また、多様な種目で利用されるお客様を想定し、スポーツ用品の物販やラケット・シューズなどをレンタルします。

ウ ウォーキング・ランニング事業

・ウォーキング・ランニングステーションとして、スポーツセンターを基点としたオリジナルマップを配布するほか、ロッカーの貸し出し等を行います。

■ステーションで提供するサービス(1回110円)

- ・ロッカー・シャワー利用、オリジナルマップ配布
- ・オプション(有料):ノルディックウォーキングスティック、健康チェック

・横浜マラソンチャレンジ枠事業として、緑区及び緑区スポーツ協会、緑区スポーツ推進委員連絡協議会と共に「緑区ランニングフェスタ」を開催します。

エ 「スポーツ・レクリエーション・フェスティバル」開催

10月の体育の日を中心に全市的に行われる「スポーツ・レクリエーション・フェスティバル」を区民・利用者還元イベントとして開催します。

オ ヘルスプロモーション事業

当協会は、緑スポーツセンターにおける健康増進施設及び指定運動療法施設の運営者として認定されています。令和4年度は次の事業に取り組みます。

- ・運動療法の一環として、横浜市の心臓リハビリテーション推進事業に協力します
- ・第3期に引き続き、パーソナルトレーニングサービスを実施します

3 施設の効用の最大限発揮について

(4) 自主事業計画

ア 基本時間外・年末年始の拡大営業

12月28・29日、翌年1月4日と3日間営業日を拡大しました。(拡大開館時の延べ利用者数:1,154人)

イ 飲食・物販・レンタル事業

電子マネー対応自動販売機等4台、うち1台は災害用ベンダー機能を備えた機器を設置しました。また、10月より物販ワゴンを設置しました。サポーターや栄養補助食品を導入し、運動をしやすい環境を整備しました。レンタル事業に関しても、ニーズに合わせ物品を新しくするなど拡充しました。

ウ ウォーキング・ランニング事業

12/24に緑区役所、緑区陸上競技連盟、緑区スポーツ推進委員連絡協議会と「緑区ランニングフェスタ」を開催しました。(参加者数85人)
ランニングステーションは38回の利用がありました。

エ 「スポーツ・レクリエーション・フェスティバル」開催

「横浜スポーツ・レクリエーション・フェスティバル」を10月3日に開催し、多くの方にご参加いただきました。

オ ヘルスプロモーション事業

心臓リハビリテーション推進事業、パーソナルトレーニングサービスを実施しました。フレイル予防体力測定会、姿勢測定会を自施設や緑公会堂で実施しました。

3 施設の効用の最大限発揮について

(5) 業務履行体制

ア 緑スポーツセンターの管理運営体制



職務	人数	有する資格等
統括責任者(所長)	1	防火管理者、体育施設管理士ほか
運営責任者(副所長)	1	サービス介助士、健康運動指導士ほか
管理担当	1	
運営担当	1	
事業担当	1	
コンシェルジュスタッフ	1日7名	公募要項に沿ってポスト数配置
トレーニング室スタッフ	1日3名	

イ 研修計画

下記の研修を実施します。

研修名	対象	日程
心肺蘇生・AED 操作研修	全スタッフ	5月
ノーマライゼーション研修	全スタッフ	4月
人権研修	全スタッフ	7月
個人情報保護研修	全スタッフ	7月
公共サービス従事者研修 (条例解釈、コンプライアンス)	全スタッフ	4月
接遇研修	全スタッフ	4月
インストラクター研修	指導職員、スタッフ	隔月
マネジメント研修	所長・副所長	年1回

3 施設の効用の最大限発揮について

(5) 業務履行体制

事業計画書のとおり、公共サービスの提供者として安全で効率的な管理を行うとともに、区民のスポーツ実施率の向上を目指し、施設内外でのスポーツプログラムを展開できる体制で運営しました。

設備維持管理業務については、法定点検・設備機器の修理等を一元的に設備管理協力会社を実施し、専門性を活かした質の高い管理をしました。

ア 緑スポーツセンターの管理運営体制

事業計画書の体制で運営しました。

イ 研修計画

研修名	実施日	受講者
心肺蘇生・AED 操作研修	令和4年4月11日	全スタッフ
ノーマライゼーション研修	令和4年11月14日	全スタッフ
人権研修	令和4年11月14日	全スタッフ
個人情報保護研修	令和4年4月11日	全スタッフ
公共サービス従事者研修	令和5年3月13日	全スタッフ
接遇研修	令和5年3月13日	全スタッフ
インストラクター研修	感染対策のため適宜実施	担当職員、スタッフ
マネジメント研修	令和5年3月16日	所長
	令和5年3月3日	副所長

4 本市の重要施策を踏まえた取り組みについて

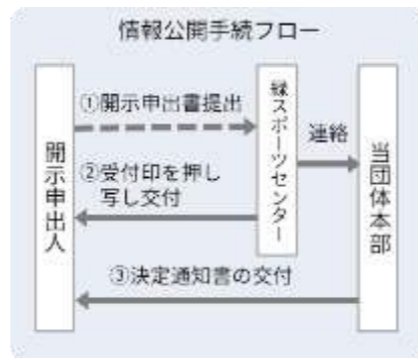
(1) 個人情報保護

プライバシーマーク付与事業者として、個人情報保護規程を設定し、組織体制・データ保護方針・個人情報の廃棄の手順等、情報漏洩防止のための必要な手続きを定め、これらの情報の保護を徹底します。

(2) 情報公開

情報開示請求への対応は、「横浜市の保有する情報の公開に関する条例」の趣旨に則り、当団体の保有する情報の公開に関する規程を定め、右図のフローで14日以内に対応いたします。

また、館内にはモニタリング結果や事業計画・報告書の閲覧コーナーを設けており、当団体の取組をいつでもご覧いただけます。



(3) 人権尊重

人権研修は、全職員を対象に実施します。また、各職場では、人権啓発推進者を中心に、人権週間にあわせたポスターやパネルの掲出や人権関係のパンフレットを職場内で回覧するなど、人権啓発推進活動を実施します。

(4) 環境への配慮

ヨコハマ3R 夢プラン「横浜市一般廃棄物処理基本計画」は、ゴミと資源の「リデュース（発生抑制）、リユース（再利用）、リサイクル（資源化）」＝3Rを進め、環境負荷の低減や資源・エネルギーの有効活用と確保を目的にしています。

1	3R 行動・環境学習	<ul style="list-style-type: none"> ■館内に3R行動の掲示板を設置して市民への啓発 ■イベント時への3R行動の案内掲示
2	まちの美化	<ul style="list-style-type: none"> ■中山商店街早朝清掃活動
3	温暖化対策エネルギー	<ul style="list-style-type: none"> ■グリーン電力を供給している会社との契約 ■館内にて花と緑を増やす啓発 ■人感センサーの導入、電灯の間引き、冷暖房温度の適正化による電気ガスの削減
4	適正処理	<ul style="list-style-type: none"> ■ゴミの分別の徹底（燃やすゴミ、ビンカン、プラスチック等） ■ゴミの抑制（マイバッグ・マイ箸、マイボトルの持参、プラスチック用品の使用削減） ■ペーパーレスの推進

4 本市の重要施策を踏まえた取り組みについて

(1) 個人情報保護

4月に全スタッフを対象に個人情報保護研修を実施しました。

(2) 情報公開

開示請求はありませんでした。

(3) 人権尊重

随時実施しました。

ノーマライゼーション研修として、11月14日に外部講師による研修を実施しました。

(4) 環境への配慮

蛍光灯の間引き、使用しない室場の消灯、ペットボトルキャップの回収を実施しました。

4 本市の重要施策を踏まえた取り組みについて

(5) 市内中小企業優先

修繕等の発注、物品や役務の調達にあたっては、横浜市中小企業振興基本条例の趣旨に則り手続きをまいります。事業者の指名にあたっては、市内経済の発展に貢献するため、市内事業者を優先してまいります。

(6) SDGs の取組

令和4年度は目標13『気候変動に具体的な対策を』に取り組み、環境保全行動を推進し温室効果ガスを削減します。

- 横浜ブルーカーボンオフセット制度を用いたイベントの開催
- スポーツ用品のリユース啓発活動

4 本市の重要施策を踏まえた取り組みについて

(5) 市内中小企業優先

地元企業に積極的に発注しました。

(6) SDGs の取組

- ・10月に実施のスポーツレクリエーションフェスティバルにおいて、ブルーカーボンオフセット制度を用いて、岩手県普代村における養殖ワカメ及び昆布の温室効果ガス吸収固定プロジェクトに参加し、CO₂の吸収・削減に貢献しました。
- ・スポーツ用品のリユースとして、不要なバドミントンネットやシャトルを回収し、近隣の学校開放利用団体にて活用しました。

5 管理運営経費について

別紙、収支予算書に基づき、適正に執行していきます。

横浜市スポーツ協会では、緑スポーツセンターの光熱水費の節約対策を検討してまいりますが、今後、光熱水費等の値上げがある場合には、改めまして協議をお願いいたします。

5 管理運営経費について

別紙、収支予算書に基づき、適正に執行しました。

光熱費について、年度当初は入札による新電力会社から調達していましたが、燃料価格の高騰による大幅な値上げ通知を受け、より単価の安い業者に契約を切り替えるなど、光熱費の縮減に努めました。しかしながら、物価高騰の影響が多大であったため、運営支援金を請求しました。

当協会施設のスケールメリットを活かした消耗品の一括購入・入札等でのコスト縮減を図りました。

6 施設管理について

(1) 施設の点検計画

ア 日常点検

『日常点検チェックシート』に基づいて、点検項目と回数、ルート等を定め、職員が1日4回
目視・触診等により行い、異常・不具合箇所、遺失物の早期発見に努めます。

イ 定期点検

施設の老朽化に伴い、建物・設備維持管理の品質保持のために、協力会社である設備維持管理
業者に点検業務を委託します。定期点検の結果、不具合箇所が発見された場合は、緑区地域振
興課に至急報告します。

(2) 修繕計画

令和4年度の修繕計画は次のとおりです。提案額（税込 330 万円）を超える場合、コストバラ
ンスを考慮のうえ、執行が必要と判断する場合は、当協会負担による修繕を検討します。

予定する主な修繕	場所	内容
空調修繕	第3体育室	空調1台故障。交換が必要。
更衣室床	更衣室	床の張り替え。
第3体育室床	第3体育室	床の浮きの修繕。
ブラインド交換	トレ室、3体、研修室	ブラインド劣化により交換が必要。
小破修繕	その他	経年劣化による修繕

(3) 清掃計画

清掃は、新型コロナウイルス感染症対策の各種ガイドラインに沿って行うほか、清掃のプロフェッ
ショナルであるキョーエーメック（協力会社）の指導・監修のもと、感染症予防と快適性を保持しま
す。

■ 日常清掃計画

清掃・消毒箇所	頻度
衛生設備(トイレ、更衣室、シャワー室 等)の洗浄	1日3~6回
体育室	適宜(モップ清掃は1日6回)
ロビー、廊下、自動販売機周辺	1日1回以上
窓、鏡	適宜
器具倉庫、機械室	1日1回以上
事務室	適宜
出入口マット	1日1回以上

6 施設管理について

(1) 施設の点検計画

ア 日常点検

計画書のとおり、スタッフによる1日4回の巡視点検を行い、不具合箇所等の早期発見に
努めました。

イ 定期点検

年度当初に全ての点検日程が見える化し、点検結果を事務局本部と共有することで法定
点検結果等に漏れがないよう実施しました。また、地震や大雨などの発生時には館内を迅
速に点検し、お客様の安全利用を確保しました。

(2) 修繕計画

計画修繕以外も、定期点検結果をもとに設備協力会社と計画的に修繕を実施しました。
緊急性を要する修繕は実施しましたが、第1体育室倉庫シャッター扉の修理は、当初予
定していた部材の強度が足りず、工事業者との再調整や必要な材料などの遅延が発生し
たため、次年度以降に持ち越しとなりました。

計画修繕	内容	金額(税込)
第3体育室空調更新工事	故障していた1台を更新	605,000円
その他の修繕		金額(税込)
トレーニング室	照明安定器交換	140,800円
駐車場	フラップ板修繕	106,700円
機械設備	吸気ファンベルト交換	14,960円
体育室	バレーボール支柱修繕	44,000円
トレーニング室	レッグプレス、ケーブルマシン修繕	264,726円
事務所	中央監視盤修繕	495,000円
女子更衣室	女子シャワー水栓交換	209,000円
体育室	バレーボールネット修理	29,040円
正面玄関	正面玄関タイル修繕	66,000円
トレーニング室	空調不具合調査	33,000円
体育室	卓球台修繕	61,600円
合計		2,069,826円

(3) 清掃計画

■ 日常清掃

清掃・消毒箇所	頻度
衛生設備(トイレ、更衣室、シャワー室 等)の洗浄	1日3~6回実施しました。
体育室	モップ清掃を1日6回実施しました。
ロビー、廊下、自動販売機周辺	1日1回以上実施しました。
窓、鏡	適宜実施しました。
器具倉庫、機械室	1日1回以上実施しました。
事務室	適宜実施しました。

出入り口マット	1日1回以上実施しました。																		
<p>■定期清掃計画</p> <table border="1"> <thead> <tr> <th>清掃箇所</th> <th>内容</th> <th>回数</th> </tr> </thead> <tbody> <tr> <td>床清掃(通常)</td> <td>材質にあわせた清掃方法で汚れ箇所を重点的に実施する 洗淨(モルタル等): 除塵し、モップがけ 洗淨・ワックス(タイル部等): 除塵、ポリッシャー・ワックスがけ カーペット(カーペット部): シャンピングまたはクリーニング</td> <td>4回/年</td> </tr> <tr> <td>床定期清掃</td> <td>通常清掃でワックス掛けを行っている部分の汚れ・ワックスをはく離する</td> <td>1回/年</td> </tr> <tr> <td>ガラス・鏡</td> <td>洗剤にて汚れを落とし、水切りして拭き取る</td> <td>4回/年</td> </tr> <tr> <td>シャワー室壁面</td> <td>壁面の汚れの除去、床面や排水溝のゴミの除去を行う。 年2回シャワーヘッドの分解清掃を実施する</td> <td>12回/年</td> </tr> <tr> <td>換気扇・ガラリ</td> <td>付着したホコリ等を除去し、適切な換気能力を維持する</td> <td>1回/年</td> </tr> </tbody> </table>		清掃箇所	内容	回数	床清掃(通常)	材質にあわせた清掃方法で汚れ箇所を重点的に実施する 洗淨(モルタル等): 除塵し、モップがけ 洗淨・ワックス(タイル部等): 除塵、ポリッシャー・ワックスがけ カーペット(カーペット部): シャンピングまたはクリーニング	4回/年	床定期清掃	通常清掃でワックス掛けを行っている部分の汚れ・ワックスをはく離する	1回/年	ガラス・鏡	洗剤にて汚れを落とし、水切りして拭き取る	4回/年	シャワー室壁面	壁面の汚れの除去、床面や排水溝のゴミの除去を行う。 年2回シャワーヘッドの分解清掃を実施する	12回/年	換気扇・ガラリ	付着したホコリ等を除去し、適切な換気能力を維持する	1回/年
清掃箇所	内容	回数																	
床清掃(通常)	材質にあわせた清掃方法で汚れ箇所を重点的に実施する 洗淨(モルタル等): 除塵し、モップがけ 洗淨・ワックス(タイル部等): 除塵、ポリッシャー・ワックスがけ カーペット(カーペット部): シャンピングまたはクリーニング	4回/年																	
床定期清掃	通常清掃でワックス掛けを行っている部分の汚れ・ワックスをはく離する	1回/年																	
ガラス・鏡	洗剤にて汚れを落とし、水切りして拭き取る	4回/年																	
シャワー室壁面	壁面の汚れの除去、床面や排水溝のゴミの除去を行う。 年2回シャワーヘッドの分解清掃を実施する	12回/年																	
換気扇・ガラリ	付着したホコリ等を除去し、適切な換気能力を維持する	1回/年																	
<p>(4) 外構管理計画</p> <p>外構の点検は、落ち葉清掃や害虫発生、マンホールや点字ブロックの浮きを1日2回以上実施し、状態を確認します。不具合や危険箇所を発見した場合は、直ちにフェンスなどの設置により「触れない」「近寄らない」などといった安全確保を行い、早急な対応を行いません。</p>																			
<p>(5) 植栽管理計画</p> <p>日常的な植栽点検や建物周囲の落ち葉清掃は、外構点検に併せて行います。樹木の剪定作業等は、高所作業や、専用薬剤の散布など高度な専門的技術を伴う施工が必要となるため、樹木管理を専門とする業者に当該作業を委託します。</p>																			
<p>■植栽管理業務</p> <table border="1"> <thead> <tr> <th>植栽管理</th> <th>内容</th> <th>実施月</th> </tr> </thead> <tbody> <tr> <td>低木刈込</td> <td>枝つめ・枝すかしを行う。樹木の基本の形を整え、余分な枝を取り除く</td> <td>7月</td> </tr> <tr> <td>除草</td> <td>機械、または人力除草</td> <td>5・7・8月</td> </tr> <tr> <td>薬剤散布</td> <td>けむし・アブラムシ等の樹木への寄生虫防除</td> <td>5・7月</td> </tr> <tr> <td>施肥</td> <td>樹木にあった肥料を適期に与える</td> <td>7月</td> </tr> <tr> <td>中・高木剪定</td> <td>樹木の育成状況により適宜選定を実施</td> <td>本年度は予定なし</td> </tr> </tbody> </table>		植栽管理	内容	実施月	低木刈込	枝つめ・枝すかしを行う。樹木の基本の形を整え、余分な枝を取り除く	7月	除草	機械、または人力除草	5・7・8月	薬剤散布	けむし・アブラムシ等の樹木への寄生虫防除	5・7月	施肥	樹木にあった肥料を適期に与える	7月	中・高木剪定	樹木の育成状況により適宜選定を実施	本年度は予定なし
植栽管理	内容	実施月																	
低木刈込	枝つめ・枝すかしを行う。樹木の基本の形を整え、余分な枝を取り除く	7月																	
除草	機械、または人力除草	5・7・8月																	
薬剤散布	けむし・アブラムシ等の樹木への寄生虫防除	5・7月																	
施肥	樹木にあった肥料を適期に与える	7月																	
中・高木剪定	樹木の育成状況により適宜選定を実施	本年度は予定なし																	

<p>■定期清掃</p> <table border="1"> <thead> <tr> <th>清掃箇所</th> <th>実施日</th> </tr> </thead> <tbody> <tr> <td>床清掃(通常)</td> <td>6/13、9/12、12/12、3/13</td> </tr> <tr> <td>床定期清掃(はく離)</td> <td>9/12</td> </tr> <tr> <td>カーペット清掃</td> <td>6/13、9/12、12/12、3/13</td> </tr> <tr> <td>ガラス・鏡</td> <td>5/13、8/8、11/14、2/13</td> </tr> <tr> <td>シャワー室壁面</td> <td>4/11、5/9、6/13、7/11、8/8、9/12、10/3、11/14、12/12 1/10、2/13、3/13</td> </tr> <tr> <td>換気扇・ガラリ</td> <td>11/14</td> </tr> <tr> <td>貯湯槽</td> <td>10/3</td> </tr> <tr> <td>受水槽</td> <td>6/13</td> </tr> </tbody> </table>		清掃箇所	実施日	床清掃(通常)	6/13、9/12、12/12、3/13	床定期清掃(はく離)	9/12	カーペット清掃	6/13、9/12、12/12、3/13	ガラス・鏡	5/13、8/8、11/14、2/13	シャワー室壁面	4/11、5/9、6/13、7/11、8/8、9/12、10/3、11/14、12/12 1/10、2/13、3/13	換気扇・ガラリ	11/14	貯湯槽	10/3	受水槽	6/13
清掃箇所	実施日																		
床清掃(通常)	6/13、9/12、12/12、3/13																		
床定期清掃(はく離)	9/12																		
カーペット清掃	6/13、9/12、12/12、3/13																		
ガラス・鏡	5/13、8/8、11/14、2/13																		
シャワー室壁面	4/11、5/9、6/13、7/11、8/8、9/12、10/3、11/14、12/12 1/10、2/13、3/13																		
換気扇・ガラリ	11/14																		
貯湯槽	10/3																		
受水槽	6/13																		
<p>(4) 外構管理計画</p> <p>日常的に点検を実施しました。</p>																			
<p>(5) 植栽管理計画</p> <p>計画に加え、隣接しているマンションの駐車車両に落ち葉や鳥の糞被害が発生したため繁殖高木2本を伐採しました。</p>																			
<table border="1"> <thead> <tr> <th>項目</th> <th>実施日</th> <th>内容</th> </tr> </thead> <tbody> <tr> <td>低木刈込</td> <td>5/9、5/10</td> <td>枝つめ・枝すかしを行う。樹木の基本の形を整え、余分な枝を取り除く</td> </tr> <tr> <td>除草</td> <td>5/9、5/10、7/11、7/12、10/3、10/4</td> <td>機械、または人力除草</td> </tr> <tr> <td>薬剤散布</td> <td>5/9、5/10、7/11、7/12</td> <td>けむし・アブラムシ等の樹木への寄生虫防除</td> </tr> <tr> <td>施肥</td> <td>12/12</td> <td>樹木にあった肥料を適期に与える</td> </tr> <tr> <td>中・高木剪定</td> <td>本年度は実施なし</td> <td></td> </tr> </tbody> </table>		項目	実施日	内容	低木刈込	5/9、5/10	枝つめ・枝すかしを行う。樹木の基本の形を整え、余分な枝を取り除く	除草	5/9、5/10、7/11、7/12、10/3、10/4	機械、または人力除草	薬剤散布	5/9、5/10、7/11、7/12	けむし・アブラムシ等の樹木への寄生虫防除	施肥	12/12	樹木にあった肥料を適期に与える	中・高木剪定	本年度は実施なし	
項目	実施日	内容																	
低木刈込	5/9、5/10	枝つめ・枝すかしを行う。樹木の基本の形を整え、余分な枝を取り除く																	
除草	5/9、5/10、7/11、7/12、10/3、10/4	機械、または人力除草																	
薬剤散布	5/9、5/10、7/11、7/12	けむし・アブラムシ等の樹木への寄生虫防除																	
施肥	12/12	樹木にあった肥料を適期に与える																	
中・高木剪定	本年度は実施なし																		

7 安全管理について

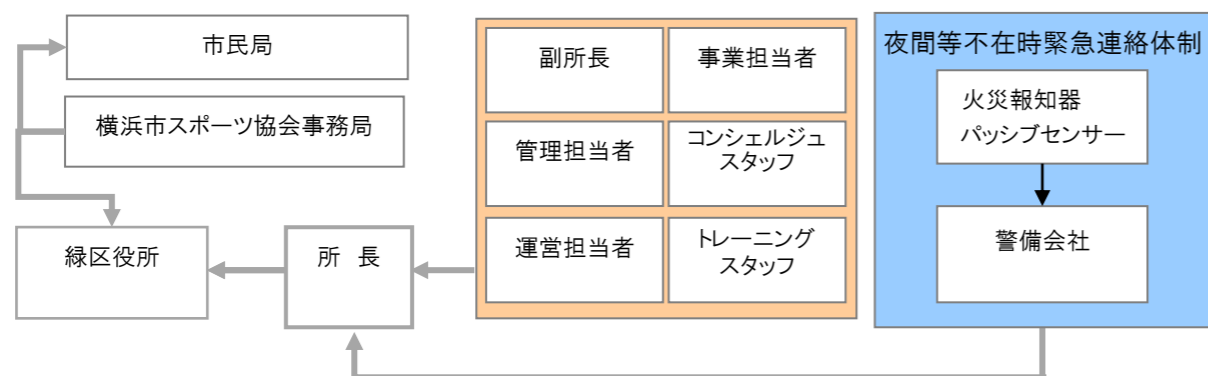
(1) 日常安全管理

日常点検計画に基づき、施設巡回点検を実施します。また、消防計画に基づき自衛消防訓練として次の訓練を行います。

訓練計画	対象	内容
消火訓練(7月)	全スタッフ	緑消防署協力のもと火災を想定した訓練
参集訓練(11月)	常勤職員	当協会事務局本部と連携した職員参集訓練
避難誘導訓練(7月)	職員・アルバイト・外部講師	震度5強の地震を想定したお客様を含めた訓練

(2) 緊急・救急体制及び通常時の体制

■緊急時の連絡



ア 急病人及び負傷者への対応

急病人や負傷者が発生した場合は、即時に現場に急行し初期対応します。重篤と判断した場合はレシーバーを用いて他の職員に救急車の要請を指示するとともに、必要に応じてAEDを持って来る旨を指示します。救急隊の到着まで、一次救命措置を行います。

イ 軽症者への対応

軽症者は、救護室等で応急処置を行った後、近隣病院などを紹介します。

ウ 有資格者の配置と訓練

常勤職員は、横浜市消防長認定の応急手当普及員の資格取得者を配置し、緑スポーツセンターに従事する全スタッフを対象に心肺蘇生法・AED操作研修を実施します。

7 安全管理について

(1) 日常安全管理

『緑スポーツセンター消防計画』に基づき、下記の訓練を実施しました。

訓練実施日	対象	内容
消火訓練(3月13日)	全スタッフ	緑消防署協力のもと火災を想定した訓練
参集訓練(9月1日)	常勤職員	当協会事務局本部と連携した職員参集訓練
避難誘導訓練(3月13日)	全スタッフ	緑消防署協力のもと火災を想定した訓練

(2) 緊急・救急体制及び通常時の体制

ア 急病人及び負傷者への対応

安全管理・AED研修を実施し、一次救命措置対応が行えるようにしました。即時に現場に急行し初期対応した上、救急隊員に引き継ぎました。

イ 軽症者への対応

応急処置後、必要に応じて近隣病院などを紹介しました。

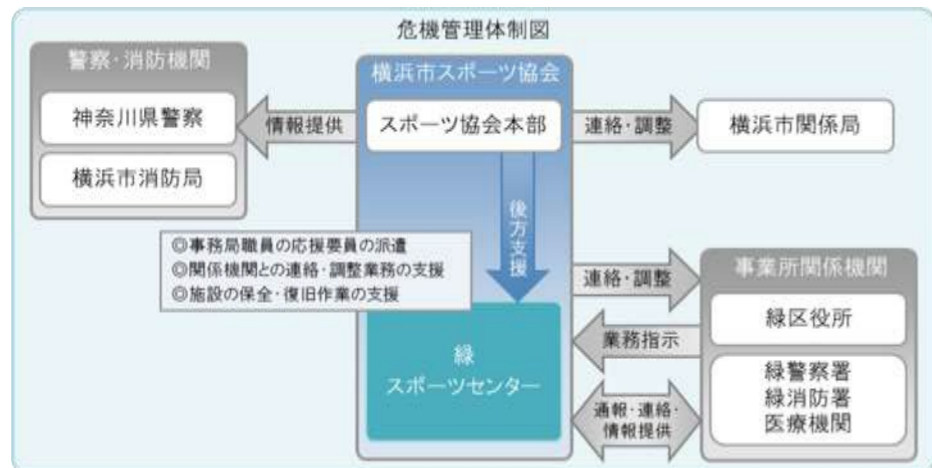
ウ 有資格者の配置と訓練

項目	対象	内容
応急手当普及員	常勤職員	2名取得
心肺蘇生法・AED操作研修	全スタッフ	4/11 実施

7 安全管理について

(3) 危機管理体制

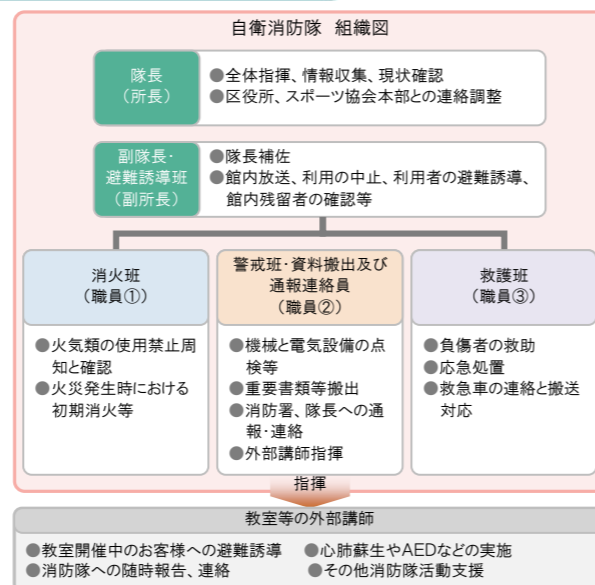
緊急時において迅速かつ効果的な対応を行うため、危機管理体制を確立します。施設での緊急連絡体制とともにスポーツ協会全体の危機管理組織体制を確立し行動します。



「指定管理者災害対応マニュアル」及び「災害時等における施設利用の協力に関する協定」に基づき行動します。

また、災害時の万全な対応を可能とするために、緑スポーツセンターの消防計画にもとづき、自衛消防隊を組織します。

災害発生時は、自衛消防隊の各役割のもと、お客様の安全確保を第一に避難誘導や応急救護等の行動を迅速かつ的確に行います。



7 安全管理について

(3) 危機管理体制

- ・ 緑区役所との『災害時等における施設利用の協力に関する協定』に基づき、緑スポーツセンター災害対応マニュアルを整備しています。
- ・ 災害時等の各職員が速やかな行動を定めた『危機管理基本マニュアル』を整備しています。
- ・ 危機管理体制を事務局と連携して確立。緑スポーツセンター管轄の警察署を訪問し、事件事故発生時の適切な行動・報告についてご教示いただきました。
- ・ 公益財団法人神奈川県暴力追放推進センターの賛助会員に加盟し、反社会的団体への適切な対応について理解を深め有事に備えました。
- ・ 震度3以上の地震発生時に、館内外に異常個所がないか速やかに点検し、事務局本部へ報告しています。

7 安全管理について

(4) 休館日・夜間（閉館後）警備体制

休館日・夜間の施設内外の警備は、外部からの建物内侵入を阻止するために、神奈川県公安委員会から認定を受けた警備業者による機械警備及び巡回警備を実施します。常時セットする機械警備での警戒に加え、夜間に1回の巡回を実施し、直接現場確認をするようにします。巡回警備時には施錠の確認のほか、人の潜伏や火種がないかを特に注意します。

(5) 補償体制

建築物などの設備構造上の欠陥あるいは管理上の不備等に起因して、お客様に身体的傷害や財物損壊を与えた場合に備え、施設賠償責任保険に加入します。

■加入する施設賠償責任保険

保険種類	保険内容	補償限度額
施設賠償責任保険	施設側の瑕疵により、お客様に対する身体及び物品等に被害が発生した場合の賠償保険	対人:1人につき1億円、1事故につき1億円 期間中1億円 対物:1事故につき1億円、期間中1億円

(6) 新型コロナウイルス感染症対策

横浜市における「スポーツ施設再開ガイドライン」等を遵守し、お客様にマスクの着用、感染症防止対策チェックシートの記入、手指の消毒をお願いするとともに、施設巡回点検に合わせ、体育室、更衣室、トイレ等の清掃、消毒作業を実施します。

7 安全管理について

(4) 休館日・夜間（閉館後）警備体制

事業計画書のとおり閉館時に警備業者による巡回点検を実施しました。

(5) 補償体制

事業計画書の要件を満たす施設賠償責任保険に加入しました。

(6) 新型コロナウイルス感染症対策

入替の時間帯に、直接及び館内放送にてお客様にマスクの着用、感染症防止対策チェックシートの記入、手指の消毒に対する協力を促しました。施設巡回点検に合わせ、体育室、更衣室、トイレ等の清掃、消毒作業を実施しました。正面入口には自動検温兼消毒器を設置しました。

8 地域との連携について

(1) 地域支援の取組

ア 地域で子どもを支える取組

子育て世代の家族でのご利用を促進するために、託児付きスポーツ教室の開催など子育て支援サービスの拡充を図ります。

イ 障がい児・者へのスポーツ支援

障害者団体「緑工房」などの活動への協力、ボッチャやローリングバレーボール種目の用具貸し出しや、ニュースポーツの紹介や地域交流会などへの支援を行います。

ウ 高齢者の生きがい・健康づくりへの支援

定期教室でのシニア世代対象プログラムを拡充する他、コロナ禍でスポーツセンターから離れた場所での運動教室を開催することで、区全域において健康づくりを支援します。

(2) 地域連携の取組

私たちスポーツ協会は、地域における課題や特性を理解し、緑区スポーツ協会、スポーツ推進委員、青少年指導員、子ども会、老人クラブ連合会、さわやかスポーツ普及委員会と連携し、区民へより良いスポーツ活動を提供していきます。

(3) 地域貢献の取組

- ・ 地元住民の方の雇用の場として、また区内の学校が行う職業体験・インターンシップの場として協力します。
- ・ 地元の事業者として、地域のための寄付・協賛などのチャリティ活動に取り組みます。
- ・ 近隣商店街の催し事、祭事に積極的に協力していきます。
- ・ 障がい児・者の社会活動促進のため、福祉団体等から優先的に物品を調達します。

8 地域との連携について

(1) 地域支援の取組

ア 地域で子どもを支える取組

土曜日に親子体操教室を開催(通年)しました。

託児サービスは新型コロナウイルスの感染状況を鑑みて休止しました。

イ 障がい児・者へのスポーツ支援

・ 区内の作業所や授産施設へスポーツセンターの利用をPRしました。利用の際には、さわやかスポーツ用具の貸し出しを行い、種目の説明も併せて実施しました。

・ 10月に緑区中途障がい者連絡協議会主催の『ミドリンパーク』を開催しました。別会場の東本郷地域ケアプラザとオンラインでつなぎ、緑スポーツセンターに来館できない方々も参加していただきました。

・ 3月に障がい者と健常者がともにスポーツや音楽を楽しむイベント『みどりんぴつく』を開催しました。

・ 緑区リハビリ教室へ講師として職員を派遣しました。

ウ 高齢者の生きがい・健康づくりへの支援

・ シニア世代対象教室としてフレイル予防教室を開催しました。

・ 緑公会堂にて出張姿勢測定会を実施しました。

(2) 地域連携の取組

・ 緑区スポーツ協会・緑区スポーツ推進委員連絡協議会・緑区さわやかスポーツ普及委員会と連携したイベント『みどりスポーツフェスティバル』を開催しました。

・ 緑区子ども会連絡協議会主催の『書初め大会』や区内キッズクラブ主催の『ドッジボール大会』の開催に協力しました。

・ 『緑区民まつり』において、緑区スポーツ協会企画の体力測定会のアドバイザーを務めました。

・ 老人クラブ連合会が主催するシニア大学へ講師として職員を派遣しました。

(3) 地域貢献の取組

・ 中学生職業体験として、都岡中学校(2名)、中山中学校(2名)を受け入れました。

・ 8月に緑新栄会主催の『納涼大会2022』、11月に中山商店街主催の『中山まつり』に出展しました。

・ 区内福祉団体(あしたば工芸・ピネル工房)へ物販販売の場所(ロビー)を提供しました。

・ 盲導犬育成事業の支援を目的とした公益財団法人日本盲導犬協会『ラブラドル募金箱』を設置しました。

・ 緑区スポーツ協会の賛助会員として、大会運営におけるアドバイスを実施しています。

9 モニタリング計画について

PDCA マネジメントサイクルに則り、計画から実践、評価、そして改善というプロセスを経て、さらに次の計画に反映させることにより、業務水準の向上に繋がります。

■セルフモニタリング(自己評価)

項目	内容	時期・頻度
自己評価チェックシート	スポーツセンターコンシェルジュマニュアルに基づくチェックシート	年1回～4回
覆面調査	法人本部による覆面調査	2月/年1回

■第三者からの評価とモニタリング

項目	内容	時期・頻度
オープンイノベーションミーティング	区のスポーツ振興と健康づくり推進に関する各主体との意見交換会	1回/年
外部モニタリング	指定管理者独自の取組による第三者機関のモニタリング	指定2・3年目
お客様アンケート	各種商品やサービスなどお客様に満足度を調査	2回/年
ご意見箱	施設受付付近に誰でも自由に記載できるアンケート	常時
市コールセンター	市コールセンターに設置されているご意見ダイヤル	常時

9 モニタリング計画について

PDCA マネジメントサイクルに則り、本年度の計画やマニュアルに対し、実践、評価、改善のプロセスについて次のとおり取り組みました。

■セルフモニタリング(自己評価)

項目	内容	時期・頻度
自己評価チェックシート	スポーツセンターコンシェルジュマニュアルに基づくチェックシート	年1回
覆面調査	法人本部による覆面調査	2月/年1回

■第三者からの評価とモニタリング

項目	実施期間・時期	件数・主なご意見
オープンイノベーションミーティング	今年度は各主体との調整がつかず実施できませんでした。	
外部モニタリング	令和6年度実施を予定しています。	
お客様アンケート	年2回	教室の参加者に対して実施。結果はスタッフに共有しました。
ご意見箱	常時設置	プログラム内容や個人利用についてのご意見などをいただきました。回答を館内に掲示しました。

様式3 利用状況表(コマ)

令和4年4月1日~令和5年3月31日

平日

232

土曜

50

日・祝

66

緑スポーツセンター

作成日

2023/04/06

項目	稼働率			団体利用																																		個人利用			
				一般															優先																						
				曜日			減免状況(コマ)									利用主体			曜日			減免状況(コマ)									利用主体			曜日							
区分	利用可能コマ数	利用コマ数	稼働率	平日	土曜	日・祝	無し	1/2	全額	区役所	区体協	市体協	市	学校関係	指定管理者	一般サークル	その他	合計	平日	土曜	日・祝	無し	1/2	全額	区役所	区体協	市体協	市	学校関係	指定管理者	一般サークル	その他	合計	平日	土曜	日・祝	合計				
第1体育室	A	694	675	97%	179	72	64	303	6	6	0	0	2	0	9	2	298	4	315	266	27	66	268	68	23	10	60	16	2	4	258	6	3	359	1	0	0	1			
	B	696	669	96%	260	72	61	388	2	3	0	0	2	0	3	0	384	4	393	182	27	66	182	70	23	10	62	16	2	4	172	6	3	275	1	0	0	1			
	C	696	673	97%	235	84	67	374	4	8	0	0	2	0	10	0	370	4	386	166	16	62	133	74	37	5	64	16	24	4	127	2	2	244	43	0	0	43			
	D	696	648	93%	280	87	66	389	6	38	0	0	2	0	41	1	385	4	433	99	12	60	98	60	13	4	52	14	0	5	94	2	0	171	44	0	0	44			
	E	694	675	97%	332	90	78	427	6	67	0	0	0	0	75	0	421	4	500	72	8	50	76	44	10	4	38	10	0	4	72	2	0	130	45	0	0	45			
	F	694	689	99%	371	90	100	560	0	1	0	0	0	0	1	0	560	0	561	45	10	28	49	28	6	4	22	8	0	2	47	0	0	83	44	0	1	45			
	小計	4170	4029	97%	1657	495	436	2441	24	123	0	0	8	0	139	3	2418	20	2588	830	100	332	806	344	112	37	298	80	28	23	770	18	8	1262	178	0	1	179			
第2体育室	A	347	346	100%	2	4	3	8	0	1	0	0	0	0	0	1	6	2	9	89	43	29	136	21	4	1	17	7	0	2	133	1	0	161	139	3	34	176			
	B	348	327	94%	70	41	2	113	0	0	0	0	0	1	0	110	2	113	2	3	30	8	22	5	2	18	7	0	2	4	1	1	35	140	5	34	179				
	C	348	343	99%	43	1	2	46	0	0	0	0	0	0	0	44	2	46	43	3	31	47	24	6	3	19	7	0	2	43	2	1	77	141	46	33	220				
	D	348	346	99%	2	1	2	5	0	0	0	0	0	0	0	3	2	5	87	3	31	92	24	5	2	19	7	0	2	88	2	1	121	141	46	33	220				
	E	347	346	100%	3	1	11	13	1	1	0	0	1	0	1	0	11	2	15	131	2	23	134	18	4	2	14	5	0	2	132	1	0	156	96	47	32	175			
	F	347	347	100%	47	1	15	63	0	0	0	0	0	0	1	62	0	63	88	2	12	90	10	2	2	8	2	0	1	88	1	0	102	96	47	39	182				
	小計	2085	2055	99%	167	49	35	248	1	2	0	0	1	0	2	2	236	10	251	440	56	156	507	119	26	12	95	35	0	11	488	8	3	652	753	194	205	1152			
第3体育室	A	347	336	97%	40	4	48	92	0	0	0	0	0	0	0	92	0	92	183	46	15	231	11	2	1	9	4	0	1	229	0	0	244	0	0	0	0				
	B	348	328	94%	80	47	46	173	0	0	0	0	0	0	0	173	0	173	138	1	16	141	12	2	2	9	4	0	0	140	0	0	155	0	0	0	0				
	C	348	340	98%	135	49	49	233	0	0	0	0	0	0	0	233	0	233	90	1	16	93	12	2	2	9	4	0	0	92	0	0	107	0	0	0	0				
	D	348	310	89%	153	48	48	249	0	0	0	0	0	0	0	249	0	249	44	1	16	47	12	2	2	9	4	0	0	46	0	0	61	0	0	0	0				
	E	347	278	80%	168	48	52	268	0	0	0	1	0	0	0	267	0	268	0	1	9	2	7	1	2	4	2	0	0	2	0	0	10	0	0	0	0				
	F	347	291	84%	196	48	43	287	0	0	0	0	0	0	0	287	0	287	0	1	3	2	1	1	2	0	1	0	0	1	0	0	4	0	0	0	0				
	小計	2085	1883	90%	772	244	286	1302	0	0	0	1	0	0	0	1301	0	1302	455	51	75	516	55	10	11	40	19	0	0	1	510	0	0	581	0	0	0	0			
研修室	A	347	230	66%	99	39	21	158	1	0	0	1	0	0	0	156	2	159	34	7	30	36	25	10	2	22	8	1	1	34	2	1	71	0	0	0	0				
	B	348	298	86%	119	39	25	182	1	0	0	1	0	0	0	180	2	183	76	7	32	81	24	10	2	21	8	1	1	79	2	1	115	0	0	0	0				
	C	348	295	85%	103	16	31	146	1	3	1	0	1	0	0	1	145	2	150	81	34	30	113	21	11	3	18	8	0	2	110	3	1	145	0	0	0	0			
	D	348	288	83%	69	44	26	138	1	0	0	1	0	0	0	1	135	2	139	120	1	28	124	20	5	1	18	6	0	1	121	2	0	149	0	0	0	0			
	E	347	295	85%	108	46	33	186	1	0	0	1	0	0	0	0	184	2	187	86	1	21	87	17	4	1	12	6	0	1	87	1	0	108	0	0	0	0			
	F	347	252	73%	164	45	34	243	0	0	0	0	0	0	0	243	0	243	0	1	8	1	8	0	1	7	1	0	0	0	0	0	0	0	0	0	0				
	小計	2085	1658	80%	662	229	170	1053	5	3	1	0	5	0	0	2	1043	10	1061	397	51	149	442	115	40	10	98	37	2	6	431	10	3	597	0	0	0	0			
トレーニング室	A	347	347	100%	0	0	0	0	0	0	0	0	0	0	0	0	0	0	0	0	0	0	0	0	0	0	0	0	0	0	0	0	0	231	50	66	347				
	B	348	348	100%	0	0	0	0	0	0	0	0	0	0	0	0	0	0	0	0	0	0	0	0	0	0	0	0	0	0	0	0	0	232	50	66	348				
	C	347	347	100%	0	0	0	0	0	0	0	0	0	0	0	0	0	0	0	0	0	0	0	0	0	0	0	0	0	0	0	0	232	50	65	347					
	D	347	347	100%	0	0	0	0	0	0	0	0	0	0	0	0	0	0	0	0	0	0	0	0	0	0	0	0	0	0	0	0	232	50	65	347					
	E	346	346	100%	0	0	0	0	0	0	0	0	0	0	0	0	0	0	0	0	0	0	0	0	0	0	0	0	0	0	0	0	231	50	65	346					
	F	346	346	100%	0	0	0	0	0	0	0	0	0	0	0	0	0	0	0	0	0	0	0	0	0	0	0	0	0	0	0	0	231	50	65	346					
	小計	2081	2081	100%	0	0	0	0	0	0	0	0	0	0	0	0	0	0	0	0	0	0	0	0	0	0	0	0	0	0	0	0	1389	300	392	2081					
総合計	利用可能コマ数	利用コマ数	稼働率	平日	土曜	日・祝	無し	1/2	全額	区役所	区体協	市体協	市	学校関係	指定管理者	一般サークル	その他	合計	平日	土曜	日・祝	無し	1/2	全額	区役所	区体協	市体協	市	学校関係	指定管理者	一般サークル	その他	合計	平日	土曜	日・祝	合計				
	12506	11706	94%	3258	1017	927	5044	30	128	1	1	14	0	141	7	4998	40	5202	2122	258	712	2271	633	188	70	531	171	30	41	2199	36	14	3092	2320	494	598	3412				

様式4 利用状況表(人数)

令和4年4月1日～令和5年3月31日

平日 232 土曜 50 日祝 66

緑スポーツセンター

作成日 2023/04/06

第1 体育室	団体・個人合計				団体利用												個人利用									
	区 分	合計			団体合計 人数	平日				土曜				日・祝				個人合計 人数	合計		平日		土曜		日・祝	
		一般	小人	合計		一般	小人	一般	小人	一般	小人	一般	小人	一般	小人	一般	小人		一般	小人	一般	小人	一般	小人		
A	15,876	14,368	1,508	15,870	14,363	1,507	8,291	224	1,423	359	4,649	924	6	5	1	5	1	0	0	0	0	0	0			
B	17,959	16,119	1,840	17,959	16,119	1,840	9,973	233	1,510	461	4,636	1,146	0	0	0	0	0	0	0	0	0	0	0			
C	15,680	13,890	1,790	15,304	13,533	1,771	7,816	318	1,466	183	4,251	1,270	376	357	19	357	19	0	0	0	0	0	0			
D	12,193	10,230	1,963	11,734	9,810	1,924	5,244	892	1,126	135	3,440	897	459	420	39	420	39	0	0	0	0	0	0			
E	11,719	8,303	3,416	11,284	7,904	3,380	4,269	2,869	965	73	2,670	438	435	399	36	399	36	0	0	0	0	0	0			
F	9,668	8,308	1,360	9,224	7,872	1,352	4,818	1,017	1,149	181	1,905	154	444	436	8	427	8	0	0	0	9	0	0			
小計	83,095	71,218	11,877	81,375	69,601	11,774	40,411	5,553	7,639	1,392	21,551	4,829	1,720	1,617	103	1,608	103	0	0	0	9	0	0			
第2 体育室	区 分	総合計	一般	小人	団体合計 人数	一般	小人	一般	小人	一般	小人	一般	小人	個人合計 人数	一般	小人	一般	小人	一般	小人	一般	小人	一般	小人		
	A	7579	5224	2355	5860	3598	2262	1298	1136	524	508	1776	618	1719	1626	93	1307	40	23	10	296	43				
	B	5336	4500	836	3805	3045	760	776	34	510	37	1759	689	1531	1455	76	1091	41	36	6	328	29				
	C	6693	5819	874	4569	3899	670	2022	15	147	0	1730	655	2124	1920	204	936	51	633	83	351	70				
	D	4841	3215	1626	2570	1237	1333	16	1059	156	0	1065	274	2271	1978	293	1023	115	582	93	373	85				
	E	7324	2111	5213	5993	969	5024	76	4826	90	41	803	157	1331	1142	189	541	75	336	65	265	49				
	F	4303	4235	68	3014	2973	41	2510	37	105	0	358	4	1289	1262	27	647	14	344	6	271	7				
	小計	36076	25104	10972	25811	15721	10090	6698	7107	1532	586	7491	2397	10265	9383	882	5545	336	1954	263	1884	283				
	第3 体育室	区 分	総合計	一般	小人	団体合計 人数	一般	小人	一般	小人	一般	小人	一般	小人	個人合計 人数	一般	小人	一般	小人	一般	小人	一般	小人	一般	小人	
A		9522	8308	1214	9522	8308	1214	5712	747	1330	0	1266	467	0	0	0	0	0	0	0	0	0	0			
B		7362	6905	457	7362	6905	457	5050	23	530	12	1325	422	0	0	0	0	0	0	0	0	0	0			
C		6378	5904	474	6378	5904	474	4229	39	307	20	1368	415	0	0	0	0	0	0	0	0	0	0			
D		4493	4302	191	4493	4302	191	2990	106	412	0	900	85	0	0	0	0	0	0	0	0	0	0			
E		3576	1577	1999	3576	1577	1999	830	1797	354	41	393	161	0	0	0	0	0	0	0	0	0	0			
F		4514	2320	2194	4514	2320	2194	1692	1651	212	396	416	147	0	0	0	0	0	0	0	0	0	0			
小計		35845	29316	6529	35845	29316	6529	20503	4363	3145	469	5668	1697	0	0	0	0	0	0	0	0	0	0			
研 修 室		区 分	総合計	一般	小人	団体合計 人数	一般	小人	一般	小人	一般	小人	一般	小人	個人合計 人数	一般	小人	一般	小人	一般	小人	一般	小人	一般	小人	
	A	2244	1736	508	2244	1736	508	864	11	252	374	620	123	0	0	0	0	0	0	0	0	0	0			
	B	3827	2747	1080	3827	2747	1080	1719	988	300	10	728	82	0	0	0	0	0	0	0	0	0	0			
	C	2739	2575	164	2739	2575	164	1837	4	120	109	618	51	0	0	0	0	0	0	0	0	0	0			
	D	3682	1965	1717	3682	1965	1717	1129	1669	208	26	628	22	0	0	0	0	0	0	0	0	0	0			
	E	4498	1361	3137	4498	1361	3137	435	3035	398	19	528	83	0	0	0	0	0	0	0	0	0	0			
	F	1741	1262	479	1741	1262	479	805	363	311	67	146	49	0	0	0	0	0	0	0	0	0	0			
	小計	18731	11646	7085	18731	11646	7085	6789	6070	1589	605	3268	410	0	0	0	0	0	0	0	0	0	0			
ト レ ー ニ ン グ 室	区 分	総合計	一般	小人	団体合計 人数	一般	小人	一般	小人	一般	小人	一般	小人	個人合計 人数	一般	小人	一般	小人	一般	小人	一般	小人	一般	小人		
	A	5473	5450	23	0	0	0	0	0	0	0	0	0	5473	5450	23	3574	9	777	4	1099	10				
	B	5360	5334	26	0	0	0	0	0	0	0	0	0	5360	5334	26	3363	5	831	7	1140	14				
	C	4824	4798	26	0	0	0	0	0	0	0	0	0	4824	4798	26	2971	7	765	9	1062	10				
	D	4701	4645	56	0	0	0	0	0	0	0	0	0	4701	4645	56	2613	15	921	32	1111	9				
	E	5819	5794	25	0	0	0	0	0	0	0	0	0	5819	5794	25	3675	11	875	9	1244	5				
	F	6117	6115	2	0	0	0	0	0	0	0	0	0	6117	6115	2	4550	2	705	0	860	0				
	小計	32294	32136	158	0	0	0	0	0	0	0	0	0	32294	32136	158	20746	49	4874	61	6516	48				
総合計	合計人数	一般	小人	団体合計 人数	一般	小人	一般	小人	一般	小人	一般	小人	個人合計 人数	一般	小人	一般	小人	一般	小人	一般	小人	一般	小人			
	206,041	169,420	36,621	161,762	126,284	35,478	74,401	23,093	13,905	3,052	37,978	9,333	44,279	43,136	1,143	27,899	488	6,828	324	8,409	331					

※一般：高校生以上

※小人：中学生以下

様式5 種目別利用者数

令和4年4月1日～令和5年3月31日

緑スポーツセンター

作成日

2023/05/25

種 目	団体数	団体人数			個人人数			計
		一般	小人	小計	一般	小人	小計	
バドミントン	891	18,677	2,873	21,550	5,367	858	6,225	27,775
卓球	495	17,253	43	17,296	5,633	127	5,760	23,056
バレーボール	479	11,489	364	11,853	0	0	0	11,853
バスケットボール	619	9,816	1,781	11,597	0	0	0	11,597
体操・エアロビクス	1,614	30,266	7,802	38,068	0	0	0	38,068
武道	469	3,320	4,585	7,905	0	0	0	7,905
ウェイトリフティング	0	0	0	0	0	0	0	0
トレーニング	0	0	0	0	32,136	158	32,294	32,294
弓道	0	0	0	0	0	0	0	0
ダンス	1,683	15,605	7,133	22,738	0	0	0	22,738
水泳	0	0	0	0	0	0	0	0
インラインスケート	0	0	0	0	0	0	0	0
フットサル	380	3,997	2,255	6,252	0	0	0	6,252
テニス	0	0	0	0	0	0	0	0
ウォーキング	0	0	0	0	0	0	0	0
その他スポーツ	786	15,861	8,642	24,503	0	0	0	24,503
合 計	7,416	126,284	35,478	161,762	43,136	1,143	44,279	206,041

※一般：高校生以上

※小人：中学生以下

様式6 利用状況表 (総括)

令和4年4月1日～令和5年3月31日

平日

232

土曜

50

日・祝

66

緑スポーツセンター

作成日

2023/4/6

項目		利用コマ数																	人数												
		稼働率			団体									個人					合計人数	団体					個人						
					一般			優先			個人			曜日						曜日											
区分	利用可能 コマ数	利用コマ 数	稼働率	平日	土曜	日・祝	減免状況 (コマ)			平日	土曜	日・祝	減免状況 (コマ)			平日	土曜	日・祝	合計	合計人数	団体数	平日	土曜	日・祝	合計	平日	土曜	日・祝	合計		
第1 体育室	A	694	675	97%	179	72	64	303	6	6	266	27	66	268	68	23	1	0	0	1	15876	462	8515	1782	5573	15870	6	0	0	6	
	B	696	669	96%	260	72	61	388	2	3	182	27	66	182	70	23	1	0	0	1	17959	498	10206	1971	5782	17959	0	0	0	0	
	C	696	673	97%	235	84	67	374	4	8	166	16	62	133	74	37	43	0	0	43	15680	503	8134	1649	5521	15304	376	0	0	376	
	D	696	648	93%	280	87	66	389	6	38	99	12	60	98	60	13	44	0	0	44	12193	465	6136	1261	4337	11734	459	0	0	459	
	E	694	675	97%	332	90	78	427	6	67	72	8	50	76	44	10	45	0	0	45	11719	467	7138	1038	3108	11284	435	0	0	435	
	F	694	689	99%	371	90	100	560	0	1	45	10	28	49	28	6	44	0	1	45	9668	577	5835	1330	2059	9224	435	0	9	444	
	小計	4170	4029	97%	1657	495	436	2441	24	123	830	100	332	806	344	112	178	0	1	179	83095	2972	45964	9031	26380	81375	1711	0	9	1720	
第2 体育室	A	347	346	100%	2	4	3	8	0	1	89	43	29	136	21	4	139	3	34	176	7579	170	2434	1032	2394	5860	1347	33	339	1719	
	B	348	327	94%	70	41	2	113	0	0	2	3	30	8	22	5	140	5	34	179	5336	148	810	547	2448	3805	1132	42	357	1531	
	C	348	343	99%	43	1	2	46	0	0	43	3	31	47	24	6	141	46	33	220	6693	123	2037	147	2385	4569	987	716	421	2124	
	D	348	346	99%	2	1	2	5	0	0	87	3	31	92	24	5	141	46	33	220	4841	126	1075	156	1339	2570	1138	675	458	2271	
	E	347	346	100%	3	1	11	13	1	1	131	2	23	134	18	4	96	47	32	175	7324	171	4902	131	960	5993	616	401	314	1331	
	F	347	347	100%	47	1	15	63	0	0	88	2	12	90	10	2	96	47	39	182	4303	165	2547	105	362	3014	661	350	278	1289	
	小計	2085	2055	99%	167	49	35	248	1	2	440	56	156	507	119	26	753	194	205	1152	36076	903	13805	2118	9888	25811	5881	2217	2167	10265	
第3 体育室	A	347	336	97%	40	4	48	92	0	0	183	46	15	231	11	2	0	0	0	0	9522	336	6459	1330	1733	9522	0	0	0	0	
	B	348	328	94%	80	47	46	173	0	0	138	1	16	141	12	2	0	0	0	0	7362	328	5073	542	1747	7362	0	0	0	0	
	C	348	340	98%	135	49	49	233	0	0	90	1	16	93	12	2	0	0	0	0	6378	340	4268	327	1783	6378	0	0	0	0	
	D	348	310	89%	153	48	48	249	0	0	44	1	16	47	12	2	0	0	0	0	4493	310	3096	412	985	4493	0	0	0	0	
	E	347	278	80%	168	48	52	268	0	0	0	1	9	2	7	1	0	0	0	0	3576	278	2627	395	554	3576	0	0	0	0	
	F	347	291	84%	196	48	43	287	0	0	0	1	3	2	1	1	0	0	0	0	4514	291	3343	608	563	4514	0	0	0	0	
	小計	2085	1883	90%	772	244	286	1302	0	0	455	51	75	516	55	10	0	0	0	0	35845	1883	24866	3614	7365	35845	0	0	0	0	
研修室	A	347	230	66%	99	39	21	158	1	0	34	7	30	36	25	10	0	0	0	0	2244	230	875	626	743	2244	0	0	0	0	
	B	348	298	86%	119	39	25	182	1	0	76	7	32	81	24	10	0	0	0	0	3827	298	2707	310	810	3827	0	0	0	0	
	C	348	295	85%	103	16	31	146	1	3	81	34	30	113	21	11	0	0	0	0	2739	295	1841	229	669	2739	0	0	0	0	
	D	348	288	83%	69	44	26	138	1	0	120	1	28	124	20	5	0	0	0	0	3682	288	2798	234	650	3682	0	0	0	0	
	E	347	295	85%	108	46	33	186	1	0	86	1	21	87	17	4	0	0	0	0	4498	295	3470	417	611	4498	0	0	0	0	
	F	347	252	73%	164	45	34	243	0	0	0	1	8	1	8	0	0	0	0	0	1741	252	1168	378	195	1741	0	0	0	0	
	小計	2085	1658	80%	662	229	170	1053	5	3	397	51	149	442	115	40	0	0	0	0	18731	1658	12859	2194	3678	18731	0	0	0	0	
トレ ー ニ ン グ 室	A	347	347	100%	0	0	0	0	0	0	0	0	0	0	0	231	50	66	347	5473	0	0	0	0	0	3583	781	1109	5473		
	B	348	348	100%	0	0	0	0	0	0	0	0	0	0	0	232	50	66	348	5360	0	0	0	0	0	3368	838	1154	5360		
	C	347	347	100%	0	0	0	0	0	0	0	0	0	0	0	232	50	65	347	4824	0	0	0	0	0	2978	774	1072	4824		
	D	347	347	100%	0	0	0	0	0	0	0	0	0	0	0	232	50	65	347	4701	0	0	0	0	0	2628	953	1120	4701		
	E	346	346	100%	0	0	0	0	0	0	0	0	0	0	0	231	50	65	346	5819	0	0	0	0	0	3686	884	1249	5819		
	F	346	346	100%	0	0	0	0	0	0	0	0	0	0	0	231	50	65	346	6117	0	0	0	0	0	4552	705	860	6117		
	小計	2081	2081	100%	0	0	0	0	0	0	0	0	0	0	0	1389	300	392	2081	32294	0	0	0	0	0	20795	4935	6564	32294		
総計	利用可能 コマ数	利用コマ 数	稼働率	平日	土曜	日・祝	無し	1/2	全額	平日	土曜	日・祝	無し	1/2	全額	平日	土曜	日・祝	合計	合計人数	団体数	平日	土曜	日・祝	団体 人数計	平日	土曜	日・祝	個人 人数計		
	12506	11706	94%	3258	1017	927	5044	30	128	2122	258	712	2271	633	188	2320	494	598	3412	##	7416	97494	16957	47311	##	28387	7152	8740	44279		

様式7

施設名 横浜市緑スポーツセンター

託児事業実績報告

令和4年4月1日～令和5年3月31日

令和4年4月1日

No.	事業内容	対象年齢	場所	回数	託児利用料 (1人/時間)	託児利用 人数※1	合計(円) ※2	託児依頼先 ※3	延べ託児 従事者数
1	コロナウイルス感染拡大防止のため、中止しました。								

※1 開催当日、託児を利用した実人数（出席者）

※2 託児利用料は1期分を一括前納のため、合計金額は「申込者数×単価×回数」

※3 依頼先団体の正式名称を記入

収支決算書

1 総括表

(1)収入

(円、税込み)

項目	第1四半期 決算額	第2四半期 決算額	第3四半期 決算額	第4四半期 決算額	小計	予算	予算 達成率	備考
①指定管理料	12,600,000	9,450,000	12,600,000	8,212,826	42,862,826	44,093,000	97%	
①横浜市による運営支援				2,015,000	2,015,000			
①横浜市による運営支援(追加分)				3,340,000	3,340,000			
②施設運営収入(A)	24,591,870	17,407,730	17,766,050	11,879,450	71,645,100	70,399,000	102%	
項目								
利用料金収入	6,306,890	6,456,830	5,605,250	5,802,960	24,171,930	24,944,000	97%	
利用料金収入(駐車場)	1,254,600	1,251,950	1,097,750	1,091,750	4,696,050	3,742,000	125%	
スポーツ教室等事業収入	16,767,180	9,547,950	10,877,950	4,171,120	41,364,200	40,953,000	101%	
文化系教室収入	263,200	151,000	185,100	42,000	641,300	760,000	84%	
託児事業収入	0	0	0	0	0	0		
広告業務収入	0	0	0	100,000	100,000	0		
その他	0	0	0	671,620	671,620	0		
③自主事業による収入	588,155	839,227	900,573	953,271	3,281,226	7,700,000	43%	
項目								
スポーツ教室等事業(時間外)	0	0	0	0	0	0		
飲食事業	491,575	655,283	505,723	407,981	2,060,562	0		
物販事業	76,470	119,260	121,120	193,490	510,340	2,745,000	19%	
利用料金収入(時間外)	0	31,884	104,460	62,250	198,594	19,000	1045%	
利用料金収入(駐車場)(時間外)	0	0	25,600	8,200	33,800	1,000	3380%	
ヘルスプロモーション事業	20,110	32,800	138,770	281,350	473,030	4,935,000	10%	
その他	0	0	4,900	0	4,900	0		
合計(②+③)	25,180,025	18,246,957	18,666,623	12,832,721	74,926,326	78,099,000	96%	

(2)支出

(円、税込み)

項目	第1四半期 決算額	第2四半期 決算額	第3四半期 決算額	第4四半期 決算額	小計	予算	予算 達成率	備考
④維持管理運営費用(B)	28,962,122	26,164,631	30,329,715	32,502,595	117,959,063	117,540,000	100%	
項目								
人件費	12,237,757	9,298,230	11,881,929	10,141,207	43,559,123	47,487,000	92%	
修繕費	704,660	761,332	443,234	160,600	2,069,826	3,300,000	63%	
設備管理費・保安警備費	2,002,323	2,166,550	2,353,773	1,645,393	8,168,039	8,063,000	101%	
備品購入費・消耗品費	1,450,442	761,417	751,220	470,506	3,433,585	3,038,000	113%	
外構・植栽管理費・廃棄物処理費	683,100	161,040	148,500	359,329	1,351,969	843,000	160%	
広報費・印刷製本費	0	33,000	0	0	33,000	1,893,000	2%	
光熱水費・燃料費	2,013,144	3,511,165	4,134,352	3,877,312	13,535,973	8,146,000	166%	
保険料	512,215	443,754	444,504	473,556	1,874,029	2,345,000	80%	
使用料・賃借料	1,960,240	1,573,602	1,533,873	1,516,154	6,583,869	6,436,000	102%	
委託料・謝金	5,602,689	5,755,264	5,650,040	6,496,522	23,504,515	23,008,000	102%	
公租公課	13,580	0	699	5,153,665	5,167,944	5,892,000	88%	
旅費	7,559	8,762	8,104	14,459	38,884	40,000	97%	
会議賄い費	0	0	0	0	0	0		
通信運搬費	65,089	101,323	99,691	123,776	389,879	326,000	120%	
支払手数料	177,824	122,234	172,254	112,602	584,914	843,000	69%	
会費及び負担金	20,000	43,358	0	26,633	89,991	200,000	45%	
事務経費本部分	1,420,000	1,420,000	2,676,942	1,920,381	7,437,323	5,680,000	131%	
その他	91,500	3,600	30,600	10,500	136,200	0		
⑤自主事業による経費	512,861	109,136	456,486	399,993	1,478,476	4,652,000	32%	
項目								
スポーツ教室等事業(時間外)	0	0	0	0	0	0		
飲食事業	287,964	31,644	30,404	30,404	380,416	0		
物販事業	222,597	77,220	76,467	-36,885	339,399	366,000	93%	
時間外施設管理	0	0	78,296	42,272	120,568	10,000	1206%	
ヘルスプロモーション事業	0	272	242,519	181,398	424,189	4,276,000	10%	
その他	2,300	0	28,800	182,804	213,904	0		
合計(④+⑤)	29,474,983	26,273,767	30,786,201	32,902,588	119,437,539	122,192,000	98%	

(3) 収支差額(自主事業除く)

(円、税込み)

項目	第1四半期 決算額	第2四半期 決算額	第3四半期 決算額	第4四半期 決算額	小計	予算	備考
収支差額 = (収入(①+②) - 支出(④))	8,229,748	693,099	36,335	-7,055,319	1,903,863	-3,048,000	

収支決算書

2 指定管理・収入の部

		内 訳	合計金額 (円、税込み)
合計	(A)		71,645,100
利用料金収入			24,171,930
項 目	団体利用(体育室)	室場利用料	11,869,780
	団体利用(研修室)	室場利用料	1,081,400
	個人利用	トレーニング室、卓球・バドミントン利用	11,220,750
利用料金収入(駐車場)		駐車場利用料	4,696,050
スポーツ教室等事業収入		教室参加料	41,364,200
文化系教室収入		教室参加料	641,300
託児事業収入			0
広告業務収入		自販機広告協賛金	100,000
その他		令和元年・2年分未払金の雑収入計上等	671,620

※ 必要に応じて小区分を設定しても構いません。

収支決算書

3 指定管理・支出の部

		積算内訳	合計金額 (円、税込み)
合計	(B)		117,959,063
項 目	人件費	・常勤職員 5名 ・アルバイト 27名	43,559,123
	(給与)	職員給与	13,369,200
	(職員手当)	通勤手当 ほか	8,193,883
	(給付費)	勤労者福祉共済掛金	30,000
	(退職給付引当金繰入額)	退職給付引当金	1,005,867
	(福利厚生費)	社会保険料、健康診断費	3,810,496
	(賃金)	アルバイト賃金	17,149,677
	修繕費		2,069,826
	(駐車場に係るもの)	駐車場フラップ板修繕	106,700
	(その他)	給気ファンベルト修繕、バレーボール支柱修繕、トレーニングマシン修繕、正面玄関前タイル修理、卓球台修理	1,963,126
	設備管理費	総合設備管理業務委託等	7,376,039
	保安警備費	警備業務委託	792,000
	備品購入費	卓球台、NAS(ハードディスク)	711,700
	消耗品費	事務・衛生用品・新型コロナウイルス感染拡大予防対策 等	2,721,885
	(駐車場に係るもの)		0
	(その他)	事務・衛生用品・新型コロナウイルス感染拡大予防対策 等	2,721,885
	外構・植栽管理費	植栽・樹木管理委託	992,640
	廃棄物処理費	ごみルート回収	359,329
	広報費	電柱広告料	33,000
	印刷製本費		0
	光熱水費		13,535,973
	(電気)		11,882,498
	(ガス)		456,796
	(水道)		1,196,679
	燃料費		0
	保険料	施設賠償保険、スポーツ教室用傷害保険	1,874,029
	(施設賠償責任保険)	施設賠償保険	70,119
	(火災保険・自動車保険)		0
	(その他)	スポーツ教室用傷害保険	1,803,910
	使用料・賃借料	教室施設利用料、トレーニングマシンリース 等	6,583,869
(市への支払)		0	
(リース料)	券売機、パソコン、複合機、トレーニングマシン、ロッカー	2,188,108	
(その他)	教室施設利用料等	4,395,761	
委託料	教室指導業務委託、現金集配業務、システム保守	6,489,077	
(駐車場に係るもの)		0	
(その他)	集配金業務、教室指導業務 等	6,489,077	
謝金	教室指導謝金 等	17,015,438	
公租公課費		5,167,944	
(事業所税)		240,290	
(消費税)		4,901,547	
(印紙税)		26,107	
(その他)		0	
旅費	交通費	38,884	
会議購い費		0	
通信運搬費	電話代、インターネット通信費	389,879	
支払手数料	振込手数料 等	584,914	
会費及び負担金		89,991	
(職員等研修費)	サービス介助士講習、スポーツ事故対策セミナー受講料等	69,991	
(その他)	神奈川県暴力追放推進センター賛助会	20,000	
事務経費本部分	事務局事務経費	7,437,323	
その他	令和3年度教室参加料・施設利用料金返還	136,200	

※1 次の例を参考に記載してください。
 人件費・・・報酬、賃金、手当、社会保険料、福利厚生費など
 ※2 必要に応じて小区分を設定しても構いません。

収支決算書

4 自主事業・収入の部

		内 訳	合計金額 (円、税込み)
合計			3,281,226
項 目	スポーツ教室等事業(時間外)		0
	飲食事業	自動販売機飲料販売料収入	2,060,562
	物販事業	体育用具販売料(シャトル、卓球ボール他)	510,340
	利用料金収入(時間外)	年末年始体育室使用料、個人利用料	198,594
	利用料金収入(駐車場)(時間外)	駐車料金(時間外)	33,800
	ヘルスプロモーション事業	派遣指導、スポレク参加料等	473,030
	その他	スポレク文化教室(工作教室)	4,900

※ 必要に応じて小区分を設定しても構いません。

収支決算書

5 自主事業・支出の部

		内 訳	合計金額 (円、税込み)
合計			1,478,476
項 目	スポーツ教室等事業(時間外)		0
	飲食事業	電気代、目的外使用料等	380,416
	物販事業	販売物販仕入等	339,399
	時間外施設管理費	時間外営業にかかる光熱費等	120,568
	ヘルスプロモーション事業	スポレク保険料、講師謝金等	424,189
	その他	スポレク文化教室謝金、緑区スポーツ協会賛助会費 自主事業消費税	213,904

※ 必要に応じて小区分を設定しても構いません。