

令和2年度 横浜市緑スポーツセンター事業計画書

1 基本方針

(1) 重点項目

緑スポーツセンターの基本方針に沿って、令和2年度は次の業務に重点的に取り組みます。

- ア 施設価値を高める「安心・安全・快適な環境づくり」の取組
- イ 東京2020オリンピック・パラリンピック機運醸成

(2) 数値目標

項目	目標値
延利用者数	254,000 人
利用料金収入	29,566,000 円
教室参加料収入	43,740,000 円
健康増進プログラムの実施	年間 2,300 回以上

令和2年度 横浜市緑スポーツセンター事業報告書

1 基本方針

(1) 重点項目

ア 施設価値を高める「安心・安全・快適な環境づくり」の取組

新しい生活様式に合わせた教室の実施や施設運営を行いました。教室では参加者数の制限を行いましたが、多くの参加者に利用していただけるようにプログラムの再編等を行いました。また、感染状況に合わせて利用人数の緩和を実施しました。

イ 東京2020オリンピック・パラリンピック機運醸成

ロビーでのカウントダウンボードの展示を引き続き実施しました。また、新型コロナウイルス感染症拡大防止を踏まえ、種目体験イベントは中止しましたが、館内にパラリンピックの種目紹介パネルを展示し、機運を高めました。

(2) 数値目標

項目	実績	達成率
延利用者数	111,533 人	43.91%
利用料金収入	16,695,340 円	56.47%
教室参加料収入	16,767,260 円	38.3%
健康増進プログラムの実施	1,686 回	73.3%

新型コロナウイルスの影響で感染防止策として、利用制限や事業の中止、規模縮小などを行ったため、目標を達成することができませんでした。

一方で、ウィズコロナ、アフターコロナを見据え、引き続き3密回避や検温など感染防止策に取り組むとともに、オンライン教室などの新たな取り組みを進めています。

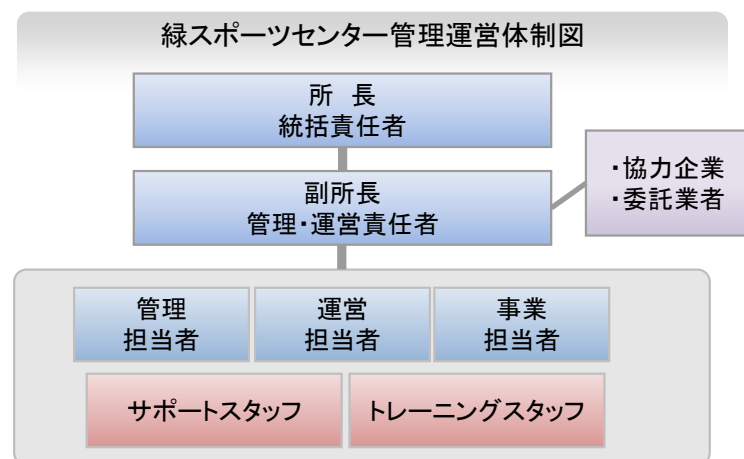
2 運営実施体制・職員配置について

(1) 趣旨

私たちはスポーツ協会の総合力を活かして、安全かつ効率的な管理運営体制を構築します。
 また、専門性を要する設備維持管理業務は、安全・確実に行うために、豊富な実績と高い能力を有する専門業者に作業を委託します

(2) 具体的取組内容（実施事項）

緑スポーツセンターの管理運営体制（※常時5名体制）



研修計画

下記の研修を実施します。

研修名	対象
心肺蘇生・AED 操作研修	全スタッフ
ノーマライゼーション研修	全スタッフ
人権研修	全スタッフ
個人情報保護研修	全スタッフ
公共サービス従事者研修(条例等解釈、コンプライアンス)	全スタッフ
接遇研修	全スタッフ
インストラクター研修	指導職員、スタッフ
マネジメント研修	主任・副主任

2 運営実施体制・職員配置について

(1) 趣旨

事業計画書のとおり、公共サービスの提供者として安全で効率的な管理を行うとともに、区民のスポーツ実施率の向上をめざし、施設内外でのスポーツプログラムを展開できる体制で運営しました。
 特に設備維持管理業務については、法定点検・設備機器の修理等を一元的に設備管理協力会社が実施し、専門性を活かした質の高い管理をしました。

(2) 具体的取組内容（実施事項）

緑スポーツセンターの管理運営体制
 事業計画書の体制で運営いたしました。

研修計画

事業計画のとおり、次の研修を実施しました。

研修名	実施日	受講者
心肺蘇生・AED 操作研修	令和2年7月 13 日	全スタッフ
ノーマライゼーション研修	令和2年7月 13 日	全スタッフ
人権研修	令和2年12月14日	全スタッフ
個人情報保護研修	令和2年 7 月13日	全スタッフ
公共サービス従事者研修	令和2年6月1日	全スタッフ
接遇研修	令和2年9月14日	全スタッフ
インストラクター研修	令和2年9月14日	担当職員、スタッフ
マネジメント研修	令和3年2月26日	主任

3 施設の平等・公平な利用の確保について

(1) 趣旨

施設の平等・公平な利用の確保に向けた取組、誰にでもやさしいサービスの提供

(2) 具体的取組内容（実施事項）

1 施設の平等・公平な利用の確保に向けた取組

- ア 公共サービス従事者研修の実施
- イ 人権啓発推進者の配置、人権研修の実施
- ウ 条例解釈勉強会の実施（利用許可に関する理解の徹底）

2 誰にでもやさしいサービスの提供

- ア 施設配置のサービス介助士によるノーマライゼーション研修を実施します
- イ 横浜市の子育て家庭応援事業『ハマハグ』スポットとして協力します
- ウ 受付に「筆談具」「老眼鏡」「コミュニケーションボード」を用意します
- エ 施設利用案内やリーフレットに英語表記版を作成し、外国人のお客様へ配布します
- オ ピクトサインや外国語の案内表示等で、お客様が多くの室場を利用しやすくします。

3 施設の平等・公平な利用の確保について

(1) 趣旨

公共サービス従事者として施設の平等・公平なご利用を確保することはもちろん、多様なお客様に応じた、ストレスのない対応をめざし、次のことに取り組みました。

(2) 具体的取組内容（実施事項）

1 施設の平等・公平な利用の確保に向けた取組

- ア 公共サービス従事者研修
新型コロナウイルスの影響もあり、臨時休館後の再開に合わせて、6月1日に全スタッフ対象に研修しました。
- イ 人権啓発推進者の配置、人権研修
人権啓発推進者を所長とし、12月14日に実施しました。
- ウ 条例解釈勉強会
公共サービス従事者研修の一環として実施しました。

2 誰にでもやさしいサービスの提供

- ア ノーマライゼーション研修を実施し、お客様視点に立った接遇を実践しました。
- イ 『ハマハグ』スポットとして申請し、子育て世代の方にも利用しやすい環境に取り組みました。
- ウ 筆談具、老眼鏡、コミュニケーションボード（iPad使用）を用いたお客様対応を実践しました。
- エ トレーニング室等の英語表記版の案内を作成。外国人のお客様へは、iPadの翻訳アプリを使用し対応しました。
- オ 案内サインの掲示については、業者等に依頼し実施する予定でしたが、新型コロナウイルスの影響から見送りました。

4 施設の効用の最大限発揮について

(1) 広報・利用促進計画

ア 趣旨
施設特性と周辺環境を最大限に活用し、お客様に魅力溢れるスポーツプログラムを提供し、スポーツに親しむ機会を増やします。
イ 具体的取組内容（実施事項）
広報計画
・教室事業の募集開始時期を踏まえながら、紙媒体やウェブへの広告掲載など戦略的・計画的な広報活動を展開します。また、効果的な広報ができているかモニタリングします。
利用促進策
・濱ともカードによる高齢者の利用促進
・ロビーの有効活用
・託児つき教室の実施
・回数券の販売
・ウォーキングステーション
・タイムリーな空き情報等の提供

4 施設の効用の最大限発揮について

(1) 広報・利用促進計画

ア 趣旨
施設特性と周辺環境を最大限に活用し、お客様に魅力溢れるスポーツプログラムを提供し、スポーツに親しむ機会を増やしました。新型コロナウイルス感染拡大防止の観点から、託児サービスは、実施を取り止めましたが、その他計画内容は、全て達成することができました。
イ 具体的取組内容（実施事項）
広報計画
・今年度の教室事業については、主にウェブを活用し、展開しました。
利用促進策
・横浜市健康福祉局「優待施設利用促進事業」に協力し、65歳以上の方は『濱ともカード』の提示で毎月5日・15日、トレーニング室の利用料金を100円割引しました。 (利用者数：95人)
・トレーニング室利用者向けに、回数券を販売しました。(販売枚数547枚)
・ランニング・ウォーキングステーションとしてロッカーの貸し出しを行いましたが、新型コロナウイルス感染症拡大防止の観点から、シャワーが使用できないこともあり、利用者数は1名でした。
・タイムリーな情報として、ホームページに本日および明日の体育室の空き情報を掲載し継続しています。また、Facebook並びにTwitterを活用し、利用案内等随時更新しました。

4 施設の効用の最大限発揮について

(2) スポーツ教室計画

ア 趣旨

緑区の人口は増加傾向にあり、中でも65歳以上の老年人口における高齢化率は増加が見込まれています。そこで、高齢者を対象とした体操教室を充実させ高齢化社会に対する対策を重要課題として積極的に取り組みます。

また、乳幼児期・小中学生の子どもたちへも発育発達の過程におけるさまざまな教室開催を企画・開催し、子どもから高齢者などすべての人にやさしい緑区行政の一端を担います。

イ 具体的取組内容(実施事項)

No.	教室名	種別	対象	託児	曜日	時間区分	定員	回数	年間回数	募集人数	1回単価
1	バドミントン	事前	16歳以上	あり	火	A	1名	4	40	55	940
2	卓球 A	事前	16歳以上	0	水	A	1名	4	44	84	730
3	卓球 B	事前	16歳以上	0	水	B	1名	4	44	84	730
4	水曜ナイトバドミントン	事前	16歳以上	0	水	F	2名	4	44	33	940
5	水曜ナイトバドミントン	事前	16歳以上	0	木	F	1名	4	44	33	940
6	氣功太極拳	事前	16歳以上	0	木	C	1名	4	40	100	420
7	社交ダンス	事前	16歳以上	0	金	B	2名	4	44	50	470
8	フォークダンス	事前	16歳以上	0	金	C	2名	4	44	40	470
9	フラダンス	事前	16歳以上	0	金	D	3名	4	44	50	520
10	火曜ヨーガ	事前	16歳以上	あり	火	A	3名	4	44	50	420
11	コンディショニングストレッチ	事前	16歳以上	0	水	B	3名	4	44	40	420
12	水曜ピラティス	事前	16歳以上	0	水	B	3名	4	44	40	420
13	木曜ピラティス	事前	16歳以上	0	木	B	3名	4	44	40	420
14	木曜ヨーガ	事前	16歳以上	0	木	B	3名	4	44	50	420
15	駅前予防	事前	16歳以上	0	月	B	研修室	4	32	20	420
16	元気に健康体操	事前	16歳以上	0	月	C	研修室	4	32	20	520
17	のびのび健康体操	事前	16歳以上	0	月	C	研修室	4	32	20	520
18	元気はつらつろコモ予防	事前	16歳以上	0	火	D	0	4	44	80	420
19	初めての運動	事前	16歳以上	0	水	C	2名	4	44	40	420
20	背骨コンディショニング	事前	50歳以上	0	水	D	研修室	4	44	15	620
21	シルバー健康体操	事前	16歳以上	0	木	D	1名	4	44	150	420
22	女生のためのビューティーフィットネス	事前	16歳以上	0	金	A	1名	4	44	90	420
23	楽しい健康体操	事前	16歳以上	0	金	B	1名	4	44	120	420
24	顔カラダ体操	事前	16歳以上	0	金	C	研修室	4	44	20	420
25	姿勢デザイン	事前	16歳以上	0	金	C	研修室	4	44	20	1,100
26	赤ちゃん親子	事前	1ヶ月～11ヶ月児と保護者	0	水	B	3名	4	44	20	520
27	はいはい親子	事前	8ヶ月～1歳6ヶ月児と保護者	0	月	B	研修室	4	32	20	520
28	よちよち親子	事前	1歳～2歳6ヶ月児と保護者	0	月	B	研修室	4	32	20	520
29	親子リトミック ラッコ	事前	H29.4.2～H30.4.1と保護者	0	月	A	3名	4	32	30	520
30	親子リトミック イルカ	事前	H27.4.2～H29.4.1と保護者	0	月	A	3名	4	32	30	520
31	英語deリトミックキャンディー	事前	6ヶ月～1歳5ヶ月児と保護者	0	火	B	研修室	4	44	20	730
32	英語deリトミッククッキー	事前	1歳6ヶ月～3歳児と保護者	0	火	B	研修室	4	44	20	730
33	親子体操 コアラ	事前	2歳～4歳児と保護者	あり	水	A	2名	4	44	40	520
34	親子体操 バンダ	事前	2歳～4歳児と保護者	0	金	A	2名	4	44	40	520
35	わんぱく親子	事前	2歳～4歳児と保護者	0	土	A	2名	4	44	30	520
36	幼児体操 タンゴボ	事前	H27.4.2～H28.4.1	0	金	C	2名	4	44	30	420
37	キッズスポーツ サクラ	事前	H26.4.2～H27.4.1	0	水	D	2名	4	44	40	420
38	キッズスポーツ ヒマワリ	事前	H25.4.2～H26.4.1	0	水	D	2名	4	44	40	420
39	ジュニア体操 ストロベリー	事前	小学1～3年生	0	金	D	2名	4	44	40	420
40	ジュニア体操 レモン	事前	小学4～6年生	0	金	E	2名	4	44	30	420
41	キッズバレエ	事前	4歳以上の未就学児	0	火	E	研修室	4	44	15	520
42	ジュニアバレエ	事前	小学1～6年生	0	火	E	研修室	4	44	20	520
43	ジャイアントキッズ塾	事前	小学1年生	0	水	D	研修室	4	44	15	520
44	マリノスサッカーブルー	事前	4歳以上の未就学児	0	木	E	1名	4	44	40	1,230
45	マリノスサッカーレッド①	事前	小学1～4年生	0	木	E	1名	4	44	20	1,230
46	マリノスサッカーレッド②	事前	小学1～4年生	0	木	E	1名	4	44	20	1,230
47	キッズHIPHOP	事前	4歳以上の未就学児	0	金	D	研修室	4	44	15	520
48	ジュニアHIPHOP	事前	小学1～6年生	0	金	D	研修室	4	44	20	520
49	ジュニアバドミントン	事前	小学1～中学3年生	0	水	E	2名	4	44	33	940
50	こども空手①	事前	4歳～小学6年生	0	金	E	研修室	4	44	20	520
51	こども空手②	事前	4歳～小学6年生	0	金	E	研修室	4	44	20	520
52	歌声ひろば	事前	16歳以上	0	火	D	研修室	4	44	40	600
53	かんたん1層こり腰痛ストレッチ	当日	16歳以上	0	月	A	研修室	4	32	20	410
54	エンジョイフラ	当日	16歳以上	0	火	A	3名	4	45	40	510
55	骨盤体操	当日	16歳以上	0	火	A	3名	4	45	40	510
56	ベシクエアロ	当日	16歳以上	0	火	B	3名	4	45	40	510
57	enjoyエアロ	当日	16歳以上	0	火	F	3名	4	45	40	510
58	ナイトヨーガ	当日	16歳以上	0	火	F	3名	4	45	40	510
59	バスケットボールタイム	当日	16歳以上	0	火	F	3名	4	45	25	510
60	サーキットエアロ	当日	16歳以上	0	水	A	3名	4	46	40	510
61	水曜ヨーガ	当日	16歳以上	0	水	B	2名	4	46	60	510
62	舞楽舞バレエエクササイズ	当日	16歳以上	0	水	B	2名	4	46	40	510
63	コアストレッチエクササイズ	当日	16歳以上	0	木	C	3名	4	47	40	510
64	ハッピーフィットネス	当日	16歳以上	0	木	C	3名	4	47	40	510
65	リフレッシュエアロ	当日	16歳以上	0	金	A	3名	4	48	40	510
66	金曜ピラティス	当日	16歳以上	0	金	A	3名	4	48	40	510
67	シェイプアップヨーガ	当日	16歳以上	0	土	A	3名	4	47	40	510
68	筋トレ&ボディケア	当日	16歳以上	0	土	A	3名	4	47	40	510
69	イベント教室	イベント	16歳以上	0	0	0	3名	0	1	40	510
70	大人のカルチャー教室	イベント	16歳以上	0	0	0	研修室	0	1	20	1,100
71	夏休み短期体操教室(幼児)	イベント	年中・年長	0	0	0	2名	0	2	30	1,100
72	夏休み短期体操教室(小学生①)	イベント	小学1～3年生	0	0	0	2名	0	2	30	1,100
73	夏休み短期体操教室(小学生②)	イベント	小学1～3年生	0	0	0	2名	0	2	30	1,100

4 施設の効用の最大限発揮について

(2) スポーツ教室計画

ア 趣旨

当協会の強みである多様目・多世代へのプログラムのほか、日本フィットネス協会(JAFA)と提携し、最新フィットネスプログラムの導入を継続実施しました。実施にあたっては、室場の定員やプログラムの見直し、参加者への手指消毒や検温を徹底し、新型コロナウイルス感染症拡大防止策を講じた上で「新しい生活様式」を取り入れながら、多くの方が参加できるような状況に合わせて開催しました。結果としては、延参加者数が111,533人(前年度比43.91%)、参加料収入は16,767,260円(前年度比38.3%)でした。

イ 具体的取組内容(実施事項)

別紙様式8『教室別参加者数』のとおりです。

4 施設の効用の最大限発揮について

(3) 利用者に対する支援策

ア 趣旨

お客様の利用目的を的確に汲み取り、適切な対応を素早く行うとともに、楽しく、安全に利用していただけるよう、お客様本位の快適で柔軟な施設運営を実現します。

イ 具体的取組内容（実施事項）

1 団体・サークル活動への支援

指導者紹介、サークル設立に向けたアドバイスなどを行います。また、「横浜元気!! スポーツ・レクリエーションフェスティバル」において、ダンスや体操などで活動する地元スポーツサークルの成果発表の場を提供します。

2 トレーニング支援

・初回ご利用時の支援

トレーニング室スタッフが健康状態やトレーニングの目的などを聞き、利用方法などを丁寧に説明します。また、希望されるお客様に対し、トレーニングメニューを作成します。

・ショートプログラムの開催

トレーニング室のオープンスペースで1日3回15分程度のショートプログラムを開催します。トレーニング室スタッフによるグループレッスンにより、トレーニングの継続を促します。

3 Wi-Fi スポットの設置

館内に設置した Wi-Fi は、競技団体向けに大会ウェブ速報の活用を提案するなど、スポーツ会場として利便性の良い施設づくりを進めます。

4 お支払の利便性向上

Suica・PASMO 等の電子マネーによる支払いのほか、インターネットによる教室参加申込者は、クレジットによる支払いを可能とします。また、複数施設のご利用には、当スポーツ協会が管理するスポーツセンターの利用料金が一括精算できるようにします。

4 施設の効用の最大限発揮について

(3) 利用者に対する支援策

ア 趣旨

全てのお客様にとって、緑スポーツセンターが使いやすい施設となるよう、お客様視点にたった次のサービスに取り組みました。

イ 具体的取組内容（実施事項）

1 団体・サークル活動への支援

新型コロナウイルス感染症拡大防止の観点から、サークル発表会は中止しました。

2 トレーニング支援

左記の事業計画書のとおり実施しました。新型コロナウイルス感染拡大防止の観点から、集合型のショートプログラムは開催を取り止めました。(利用者数 19,052 人)

3 Wi-Fi スポットの設置

利用者に対する利便向上として、平成 29 年 9 月より引き続き公衆無線 LAN サービス機器を設置しています。

4 お支払の利便性向上

複数施設をご利用のお客様に対し、当体育協会管理のスポーツセンター使用料を一括精算できるサービスとインターネットによる教室参加申込者を対象とするクレジットによる支払いを継続実施しました。また、駐車場、トレーニング室利用については、Suica・PASMO による支払いを継続実施しました。

4 施設の効用の最大限発揮について

(4) 自主事業計画

<p>ア 趣旨</p> <p>下記の具体的取組により収入増を図り、設備投資や修繕の財源とします。</p>
<p>イ 具体的取組内容（実施事項）</p> <p>1 基本時間外・年末年始の拡大営業</p> <p>スポーツ施設条例施行規則で定められている12月28日から翌年1月4日までの8日間の休館日を、引き続き、12月30日から翌年1月3日までの5日間とし、3日間営業日を拡大します。</p> <p>2 飲食事業</p> <p>引き続き、お客様ニーズをとらえた飲料自動販売機を設置します。自動販売機は電子マネー端末併設、災害用ベンダー機等を備えた機器を導入しています。</p> <p>3 物販・レンタル事業</p> <p>多様な種目で利用されるお客様に対し、魅力的な商品を揃えます。また、手軽にスポーツセンターで運動できるように、ラケット・シューズなどのスポーツ用具の貸し出しを行います。</p> <p>4 「横浜元気!!スポーツ・レクリエーションフェスティバル」開催</p> <p>全市的に行われる「スポーツ・レクリエーション・フェスティバル」を区民・利用者還元イベントとして開催します。</p> <p>5 派遣事業の実施</p> <p>緑区民の健康志向を高め、活力ある明るい元気なまちにするため、地域に出向いた派遣事業を積極的に実施します。</p> <p>6 スポーツ医科学に基づくサービスの実施</p> <p>当協会は、緑スポーツセンターにおける健康増進施設及び指定運動療法施設の運営者として認定されています。令和2年度は、スポーツ医科学に基づく運動療法プログラムを実施します。</p> <p>7 パーソナルトレーニング</p> <p>引き続き、疾患のリスクが高い運動療法対象者も含めたパーソナルトレーニングをトレーニング室等にて行います。</p> <p>8 東京2020オリンピック・パラリンピック機運醸成事業</p> <p>東京2020オリンピック・パラリンピックが開催される契機に、区民の皆さまにスポーツの素晴らしさを伝える横浜市体育協会の組織力を活かした機運醸成事業を実施します。</p> <p>9 横浜マラソンチャレンジ枠事業</p> <p>横浜マラソンを盛り上げるための一環として、横浜マラソンチャレンジ枠事業を開催します。</p>

4 施設の効用の最大限発揮について

(4) 自主事業計画

<p>具体的取組内容（実施事項）</p> <p>1 基本時間外・年末年始の拡大営業</p> <p>12月28・29日と翌年1月4日の3営業日を拡大しました。（利用者数：904人）</p> <p>2 飲食事業</p> <p>自販機を館内に4台（内1台：JOCオリンピック支援自販機）、館外に1台継続設置し、お客様の利用しやすい環境に務めました。また、ゼリーやササミ等の軽食類も導入しました。</p> <p>3 物販・レンタル事業</p> <p>フィットネスウェアやプロテイン等の物販を拡大し、お客様のニーズに対応しました。貸出物品については、新型コロナウイルス感染症拡大防止の観点から見合わせました。</p> <p>4 「横浜元気!!スポーツ・レクリエーションフェスティバル」開催</p> <p>10月4日（日）、横浜元気!!スポーツ・レクリエーションフェスティバルを開催しました。新型コロナウイルス感染症拡大防止の観点から、サークル発表会は中止し、幼稚園児・小学生を対象とした「かけっこ教室」を開催しました。（参加者数：55人）</p> <p>5 派遣指導の実施</p> <p>新型コロナウイルスの影響で予定していた派遣指導の多くが中止となりましたが、保育園への訪問運動指導、中途障がい者のリハビリ教室、竹山連合自治会の50周年事業については、新型コロナウイルス対策を講じて実施しました。</p> <p>6 スポーツ医科学に基づくサービスの実施</p> <p>昭和医大と連携し、心臓リハビリで回復してきた方対象に運動療法の受け入れを継続して実施しました。</p>																
<table border="1"> <thead> <tr> <th>実施日</th> <th>場所・団体</th> <th>対象</th> <th>人数</th> </tr> </thead> <tbody> <tr> <td>年間(全7回)</td> <td>保育園訪問運動指導 おひさますまいる保育園</td> <td>3・4・5歳児</td> <td>全7回で 約280人</td> </tr> <tr> <td>7月28日 10月20日</td> <td>中途障がい者リハビリ教室</td> <td>リハビリ教室参加者</td> <td>6人</td> </tr> <tr> <td>11月1日</td> <td>竹山連合自治会50周年記念事業 ・運動ストレッチ指導</td> <td>竹山連合自治会員</td> <td>40人</td> </tr> </tbody> </table>	実施日	場所・団体	対象	人数	年間(全7回)	保育園訪問運動指導 おひさますまいる保育園	3・4・5歳児	全7回で 約280人	7月28日 10月20日	中途障がい者リハビリ教室	リハビリ教室参加者	6人	11月1日	竹山連合自治会50周年記念事業 ・運動ストレッチ指導	竹山連合自治会員	40人
実施日	場所・団体	対象	人数													
年間(全7回)	保育園訪問運動指導 おひさますまいる保育園	3・4・5歳児	全7回で 約280人													
7月28日 10月20日	中途障がい者リハビリ教室	リハビリ教室参加者	6人													
11月1日	竹山連合自治会50周年記念事業 ・運動ストレッチ指導	竹山連合自治会員	40人													
<p>7 パーソナルトレーニング</p> <p>新型コロナウイルス感染拡大防止の観点から、実施を取り止めました。</p> <p>8 東京2020オリンピック・パラリンピック機運醸成事業</p> <p>オリンピック開催までのカウントダウンボードは引き続き実施し、パラリンピック種目紹介の展示を行いました。</p> <p>9 横浜マラソンチャレンジ枠事業</p> <p>横浜マラソンの中止に伴い、チャレンジ枠事業は実施しませんでした。</p>																

5 施設管理について

(1) 施設の点検計画

ア 趣旨

職員による日常点検及び設備協力会社による定期点検により、安全な施設管理を行います。

イ 具体的取組内容（実施事項）

1 日常点検

日常点検チェックシートに基づいて、点検項目と回数、ルート等を定め、職員が1日6回目視・触診等により行い、異常・不具合箇所、遺失物の早期発見に努めます。

2 定期点検

施設の老朽化に伴い、建物・設備維持管理の品質保持のために、協力企業である設備維持管理業者に点検業務を委託します。定期点検の結果、不具合箇所が発見された場合は、緑区地域振興課に至急報告します。

5 施設管理について

(1) 施設の点検計画

ア 趣旨

職員による日常点検及び設備協力会社による定期点検のほか、協力会社による建物劣化診断を行いました。（実施日：7月）

イ 具体的取組内容（実施事項）

1 日常点検

計画書のとおり、スタッフによる1日6回の巡視点検を行い、不具合箇所等を早期発見に努めました。

2 定期点検

年度当初に全ての点検日程を見える化し、点検結果を事務局本部と共有することで、法定点検等が漏れのないよう実施しました。また、地震や大雨等の発生時は、館内を迅速に点検し、お客様の安全利用を確保しました。

警報の発令により、利用者へ注意喚起をおこないました。

・大雨警報 4/18, 5/31, 6/6, 6/21, 7/22, 8/22, 8/23, 8/24, 8/27, 8/31, 9/5, 10/10, 2/15, 3/13

・洪水警報 4/18, 6/6, 7/22, 8/24, 8/27, 3/13

震度3の地震速やかに館内外を確認し、設備等に異常はありませんでした。

・震度3の地震発生 2/13, 3/20

・新型コロナウイルス感染症拡大防止の対応により、4/1～6/3を臨時休館としました。

6/4からは営業時間を9:00～21:00、1/12～3/21は営業時間を9:00～20:00としました。

5 施設管理について

(2) 修繕計画

ア 趣旨

令和2年度実施する修繕計画は次のとおりです。基準額（税込162万円）を上回る見積額を伴う場合でも、コストバランスを考慮のうえで執行が可能と判断できる場合は、当スポーツ協会負担による修繕を検討します。

また、協力企業である設備維持管理業者と作成した中期修繕計画（3か年）にもとづき、お客様の安全・快適性を保つ修繕を行います。

イ 具体的取組内容（実施事項）

予定する主な修繕	場所	内容
各排気ファン・換気扇修繕工事	トイレ・談話室・第3体	各排気ファン・換気扇の工事
安全性・快適性を保つ修繕		協力会社と連携し修繕計画を策定
劣化診断による小破・緊急修繕		協力会社の報告書等に基づき実施

5 施設管理について

(2) 修繕計画

ア 趣旨

計画修繕以外についても、定期点検結果、建物劣化診断等をもとに設備協力会社と計画的に修繕を実施しました。

イ 具体的取組内容（実施事項）

修繕内容	内容	金額(税込)
トレーニング室	トレ室空調機(線路側)ファンモーター交換修繕	139,700円
男子トイレ	男子トイレ大便器フラッシュバルブ交換修繕	83,710円
研修室	移動式フィルムミラー張替修繕	264,000円
第3体育室	第三体育室空調機修繕	489,500円
トレーニング室	トレ室空調室内機ドレン管改修修繕	105,160円
機械室	2F機械室排気ファンVベルト交換修繕	14,817円
事務室	リソグラフ修繕	24,200円
その他	消防設備改修修繕	80,300円
トレーニング室	トレーニング室レッドミル修理作業	27,500円
	合計	1,228,887円

5 施設管理について

(3) 清掃計画

ア 趣旨

予防清掃により汚損の発生頻度を少なくし、管理コスト縮減と快適性を保持します。

イ 具体的取組内容（実施事項）

■ 日常清掃計画

清掃箇所	頻度
衛生設備(トイレ、更衣室、シャワー室 等)の洗浄	1日3~6回
体育室	適宜(モップ清掃は1日6回)
ロビー、廊下、自動販売機周辺	1日1回以上
窓、鏡	適宜
器具倉庫、機械室	1日1回以上
事務室	適宜
出入り口マット	1日1回以上

■ 定期清掃計画

清掃箇所	内容	回数
床清掃(通常)	材質にあわせた清掃方法で汚れ箇所を重点的に実施する 洗浄(モルタル等): 除塵し、モップがけ 洗浄・ワックス(タイル部等): 除塵、ポリッシャー・ワックスがけ カーペット(カーペット部): シャンピングまたはクリーニング	4回/年
床定期清掃	通常清掃でワックス掛けを行っている部分の汚れ・ワックスをはく離す	1回/年
ガラス・鏡	洗剤にて汚れを落とし、水切りして拭き取る	4回/年
シャワー室壁面	壁面の汚れの除去、床面や排水溝のゴミの除去を行う。 年2回シャワーヘッドの分解清掃を実施する	12回/年
換気扇・ガラリ	付着したホコリ等を除去し、適切な換気能力を維持する	1回/年

5 施設管理について

(3) 清掃計画

ア 趣旨

日常清掃チェックリストに基づく細かなスタッフによる日常清掃や専門業者による定期清掃で、快適なご利用環境を維持しています。

イ 具体的取組内容（実施事項）

■ 日常清掃の内容

清掃箇所	実施内容
衛生設備(トイレ、更衣室、シャワー室 等)の洗浄	1日3~6回
体育室	モップ清掃を1日6回実施しました
ロビー、廊下、自動販売機周辺	1日1回以上
窓、鏡	適宜 000
器具倉庫、機械室	1日1回以上
事務室	適宜
出入り口マット	1日1回以上

■ 定期清掃の内容

清掃箇所	実施日
床清掃(通常)	6月8日,3月8日
床定期清掃(はく離)	9月14日
カーペット清掃	6月8日,9月14日,12月14日,3月8日
ガラス・鏡	5月11日,8月11日,11月9日,2月8日
シャワー室壁面	4月13日,5月11日,6月8日,7月13日,8月11日, 9月14日,10月5日,11月9日,12月14日,1月12日,2月8日, 3月8日
換気扇・ガラリ	11月9日

5 施設管理について

(4) 備品管理

ア 趣旨

「横浜市緑スポーツセンター指定管理者 業務の基準」及び「横浜市緑スポーツセンターの管理運営に関する基本協定書」に基づき、適正な管理を行い良好な状態に保ちます。

管理に際しては、横浜市が所有する備品（Ⅰ種）と自己の費用により購入又は調達した備品（Ⅱ種）を区別して帳票に記載します。

5 施設管理について

(4) 備品管理

ア 趣旨

事業計画のとおり、適正な管理を行い良好な状態に保ちました。

管理に際しては、横浜市が所有する備品（Ⅰ種）と自己の費用により購入又は調達した備品（Ⅱ種）を区別して帳票に記載しました。

5 施設管理について

(5) 外構管理計画

ア 趣旨

外構の点検は、落ち葉清掃や害虫発生、マンホールや点字ブロックの浮きを1日2回以上実施し、状態を確認します。不具合や危険箇所を発見した場合は、直ちにフェンスなどの設置により「触れない」「近寄らない」などといった安全確保を行い、早急な対応を行ないます。

5 施設管理について

(5) 外構管理計画

ア 趣旨

外構の点検は、落ち葉清掃や害虫発生、マンホールやブロックの浮きを1日2回以上実施し、状態を確認しました。不具合や危険箇所はフェンス等を設置し安全確保を行いました。

イ 具体的取組内容（実施事項）

- ・駐車場内及び正面入り口等の落ち葉清掃を実施しました。
- ・駐車場で出入口付近に設置した駐車禁止コーンの点検し、破損していたものは交換しました。
- ・線路側の歩道の枯れ木や雑草の処理をしました。

5 施設管理について

(6) 植栽計画

ア 趣旨

日常的な植栽点検や建物周囲の落ち葉清掃は、外構点検に併せて行います。
樹木の剪定作業等は、高所作業や、専用薬剤の散布など高度な専門的技術を伴う施工が必要となるため、樹木管理を専門とする業者に当該作業を委託します。

イ 具体的取組内容（実施事項）

■植栽管理業務

植栽管理	内容	実施月
低木刈込	枝つめ・枝すかしを行う。樹木の基本の形を整え、余分な枝を取り除く	6月
除草	機械、または人力除草	6・8・11月
薬剤散布	けむし・アブラムシ等の樹木への寄生虫防除	6・8月
施肥	樹木にあった肥料を適期に与える	12月
中・高木剪定	樹木の育成状況により適宜剪定を実施	6月

5 施設管理について

(4) 植栽計画

ア 趣旨

植栽管理業務は、スポーツセンターの美観を保つ他、防犯・防災の観点から施設の安全性を高めるために、次の内容を実施しました。

イ 具体的取組内容（実施事項）

■植栽管理業務

項目	実施日	備考
低木刈込	7月13日	枝つめ・枝すかしを行う。樹木の基本の形を整え、余分な枝を取り除く
除草	5月11日、7月13日	機械、または人力除草
薬剤散布	5月11日、7月13日	けむし・アブラムシ等の樹木への寄生虫防除
施肥	12月4日	樹木にあった肥料を適期に与える
中・高木剪定	10月5日	枝つめ・枝すかしを行う。樹木の基本の形を整え、余分な枝を取り除く

日常清掃に併せて。適宜樹木等の剪定や周囲の落ち葉を清掃実施しました。
害虫等の発生は見られませんでした。

5 施設管理について

(7) 環境保全計画

ア 趣旨

環境保全行動を推進し温室効果ガスを削減します。

イ 具体的取組内容（実施事項）

- ・お客様一人あたりのCO₂排出量（対前年度比）を削減します
- ・事務室前でのグリーンカーテンの設置
- ・グリーン電力の購入

5 施設管理について

(7) 環境保全計画

ア 趣旨

環境保全行動を推進し温室効果ガスを削減しました。

イ 具体的取組内容（実施事項）

- ・本年度のお客様一人あたりのCO₂排出量は「1.35kg」（対前年度比：225%）という結果となり、目標は達成できませんでした。
- ・グリーンカーテンは設置できませんでしたが、引き続き遮光カーテン等を設置し、日差しを遮るようにしました。
- ・電力入札において横浜市が導入している「横浜型グリーン電力」を入札条件にしています。

6 安全管理について

(1) 警備体制

ア 趣旨

休館日・夜間の施設内外の警備は、外部からの建物内侵入を阻止するために、神奈川県公安委員会から認定を受けた警備業者による機械警備及び巡回警備を実施します。

常時セットする機械警備での警戒に加え、夜間に1回の巡回を実施し、直接現場確認をするようにします。巡回警備時には施錠の確認のほか、人の潜伏や火種がないかを特に注意します。

イ 具体的取組内容（実施事項）

- ・機械警備
- ・夜間巡回警備
- ・スタッフによる巡視点検

6 安全管理について

(1) 警備体制

ア 趣旨

事業計画書のとおり、実施しました。

イ 具体的取組内容（実施事項）

公益財団法人神奈川県暴力追放推進センターの賛助会員に加盟し、反社会的団体への適切な対応について職員がセミナーを受講しました。

6 安全管理について

(2) 緊急・救急体制

ア 趣旨

緊急時において迅速かつ効果的な対応を行うため、危機管理体制を確立します。
また、施設での緊急連絡体制とともに体育協会全体の危機管理組織体制を確立し行動します。

イ 具体的取組内容（実施事項）

緊急・救急体制及び通常時の体制

1 急病人及び負傷者への対応

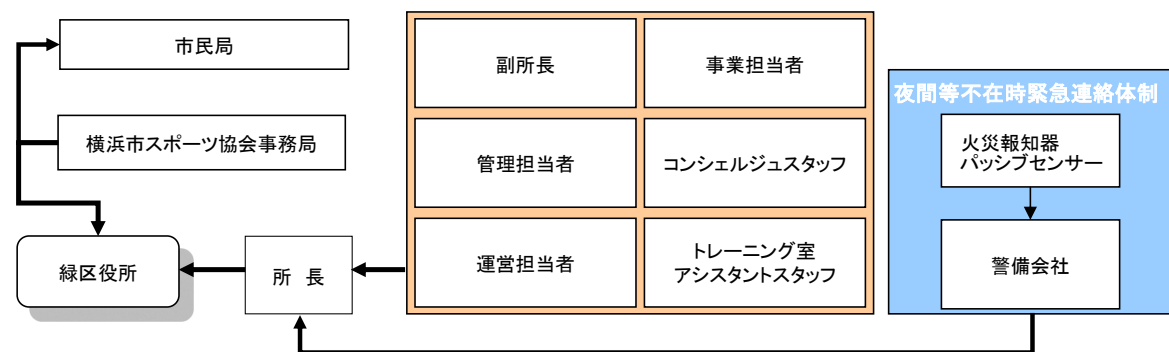
急病人や負傷者が発生した場合は、即時に現場に急行し初期対応します。重篤と判断した場合はレシーバーを用いて他の職員に救急車の要請を指示するとともに、必要に応じて AED を持ってくる旨を指示します。救急隊の到着まで、一次救命措置を行います。

2 軽症者への対応

軽症者は、救護室等で応急処置を行った後、近隣病院などを紹介します。

3 有資格者の配置と訓練

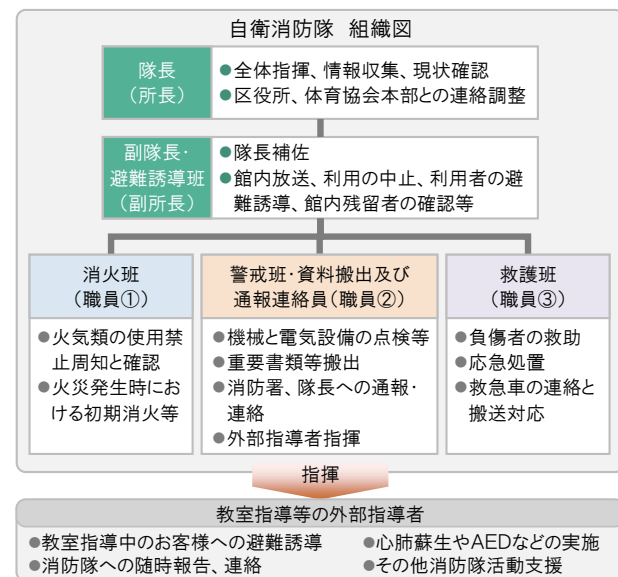
常勤職員は、横浜市消防長認定の応急手当普及員の資格取得者を配置し、緑スポーツセンターに従事する全職員を対象に心肺蘇生法・AED 操作研修を実施します。



災害発生時の体制と迅速な対応

「災害対応マニュアル」及び「災害時等における施設利用の協力に関する協定」に基づき行動します。

また、災害時の万全な対応を可能とするために、緑スポーツセンターの消防計画を策定し、自衛消防隊を組織します。災害発生時は、自衛消防隊の各役割のもと、お客様の安全確保を第一に避難誘導や応急救護等の行動を迅速かつ的確に行います。



6 安全管理について

(2) 緊急・救急体制

ア 趣旨

緑スポーツセンターの安全管理は、予防の観点と緊急・災害時の迅速な対応の観点から体制を整えています。

イ 具体的取組内容（実施事項）

1 急病人及び負傷者対応

救急対応した急病人・負傷者は、2 人でした。即時に現場に急行し初期対応した上、救急隊員に引き継ぎました。

2 軽症者への対応

応急処置後、必要に応じて近隣病院などを紹介しました。

3 有資格者の配置と訓練

項目	対象	状況
応急手当普及員	常勤職員	5 名取得
心肺蘇生法・AED 操作研修	全スタッフ	7 月 13 日実施

災害発生時の体制と迅速な対応

『緑スポーツセンター消防計画』に基づき、下記の訓練を実施しました。

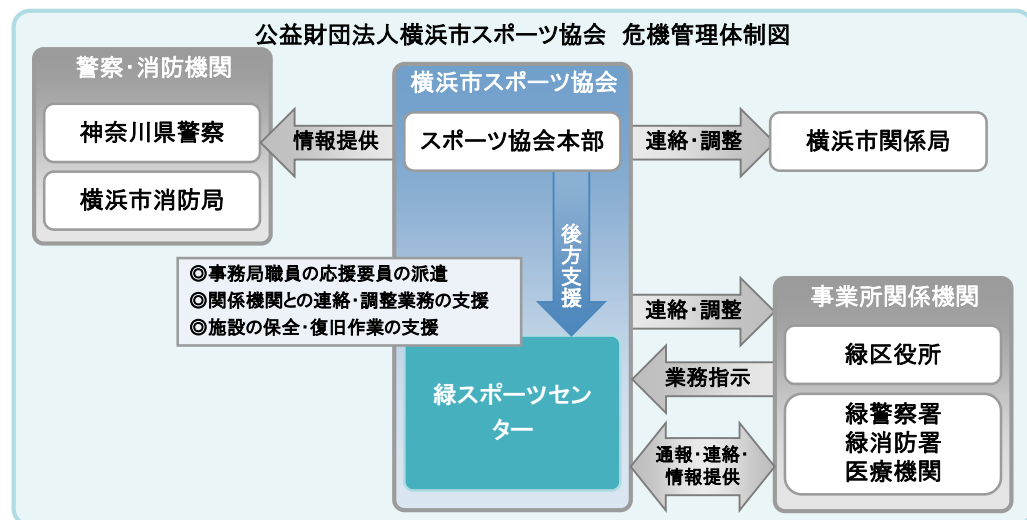
- ・ 参集訓練 9 月 1 日実施
- ・ 消化及び避難誘導訓練 3 月 8 日実施

6 安全管理について

(3) 危機管理組織体制（補償体制等）

ア 趣旨

緊急時において迅速かつ効果的な対応を行うため、危機管理体制を確立します。また、施設での緊急連絡体制とともに体育協会全体の危機管理組織体制を確立し行動します。



イ 具体的取組内容（実施事項）

補償体制

建築物などの設備構造上の欠陥あるいは管理上の不備等に起因して、お客様に身体的傷害や財物損壊を与えた場合に備え、施設賠償責任保険に加入します。

■ 加入する施設賠償責任保険

保険種類	保険内容	補償限度額
施設賠償責任保険	施設側の瑕疵により、お客様に対する身体及び物品等に被害が発生した場合の賠償保険	対人:1人につき1億円、1事故につき1億円 期間中1億円 対物:1事故につき1億円、期間中1億円

6 安全管理について

(3) 危機管理組織体制（補償体制等）

ア 趣旨

緑スポーツセンターにおける災害時・緊急時の役割をスタッフ一人一人が認識し、的確な行動をとるために、次の取組を行いました。

イ 具体的取組内容（実施事項）

- 1 緑区役所との『災害時等における施設利用の協力に関する協定』に基づき、緑スポーツセンター災害対応マニュアルを策定しました。
- 2 災害時等の各職員の速やかな行動を定めた『危機管理基本マニュアル』を整備しています。
- 3 事業継続計画書（BCP）を作成し、災害時に備えました。
- 4 補償体制については、事業計画書の要件を満たした施設賠償責任保険に加入しました。

7 地域との協力について

(1) 地域におけるスポーツ振興計画

<p>ア 趣旨</p> <p>令和元年度は、緑スポーツセンターとして下記の4つの項目に取り組みます。</p> <ol style="list-style-type: none"> 1 地域で子どもを支える取組 2 障害児・者へのスポーツ支援 3 高齢者の生きがい・健康づくりへの支援 4 東京2020オリンピック・パラリンピック機運醸成支援 <p>イ 具体的取組内容（実施事項）</p> <p>(1) 地域支援の取組</p> <ol style="list-style-type: none"> 1 地域で子どもを支える取組 <ul style="list-style-type: none"> ・子育て世代の家族でのご利用を促進するために、託児付きスポーツ教室の開催など子育て支援サービスの拡充を図ります。 ・旧喫茶室やロビーを子どもが安心して過ごせる居場所として活用します。 ・幼児期からの運動習慣と運動好きの子ども達を増やすため、近隣保育園を中心に、「はつらつキンダー事業」等の訪問型運動指導を実施します。 2 障害児・者へのスポーツ支援 <p>緑区中途障がい者連絡協議会・緑区を拠点とする障害者団体などの活動への協力や、障害のある方が参加しやすい教室やイベントの展開を進めていきます。</p> 3 高齢者の生きがい・健康づくりへの支援 <p>定期教室でのシニア世代対象プログラムを拡充する他、スポーツセンターから離れた場所での運動教室を開催することで、区全域において健康づくりを支援します。</p> 4 東京2020オリンピック・パラリンピック機運醸成支援 <p>東京オリンピック・パラリンピックの機運醸成するため、緑区役所と協力をし、啓発イベント等の開催を進めていきます。</p> <p>(2) 地域連携の取組</p> <p>私たちスポーツ協会は、地域における課題や特性を理解し、緑区体育協会、スポーツ推進委員、青少年指導員、子ども会、老人クラブ連合会、さわやかスポーツ普及委員会と連携し、区民へより良いスポーツ活動を提供していきます。</p>
--

7 地域との協力について

(1) 地域におけるスポーツ振興計画

<p>ア 趣旨</p> <p>事業計画書で示した4つの重点課題について、緑区のスポーツ振興拠点であるスポーツセンターとして、以下の内容に取り組みました。</p> <p>イ 具体的取組内容（実施事項）</p> <p>(1) 地域支援の取組</p> <ol style="list-style-type: none"> 1 地域で子どもを支える取組 <p>談話室（旧喫茶室）を託児スペースとして展開しておりましたが、新型コロナウイルス感染症拡大防止の観点から、談話室の利用を制限しました。</p> <p>近隣保育園については、年間を通して訪問型運動指導を実施し、幼児期からの運動習慣向上に寄与しました。</p> 2 障害児・者へのスポーツ支援 <p>障害のある方の体育室利用を積極的にサポートするほか、中途障害者団体の運動会ミドリンパークでは企画検討から共同しましたが、当日は規模を縮小し、緑スポーツセンターの主催事業としてスポーツ体験会を実施しました。</p> 3 高齢者の生きがい・健康づくりへの支援 <p>シニア世代を対象としたプログラムを定期的に変更しました。</p> <p>また、竹山団地周辺でICTを活用する取り組みがなされており、スマホ体操を作成し、シニア世代のICT活用の普及に協力しました。</p> 4 東京2020オリンピック・パラリンピック機運醸成支援 <p>緑区役所と共催で、オリンピック・パラリンピックの開催に向けた機運醸成を図る予定でしたが、中止になりました。</p> <p>(2) 地域連携の取組</p> <p>今年度は新型コロナウイルスの影響で地域との取組の多くが中止となりましたが、スポーツセンターと中山商店街が協同して取り組むことを検討し、今後の仕組みづくりを進めました。</p>
--

7 地域との協力について

(2) 地域貢献に対する取組

ア 趣旨

緑区の活性化・地域の公共益に資する活動に取り組みます。

イ 具体的取組内容（実施事項）

- ・地元住民の方の雇用の場として、また区内の学校が行う職業体験・インターンシップの場として協力します。
- ・地元の事業者として、地域のための寄付・協賛などのチャリティ活動に取り組みます。
- ・地産地消に貢献するため、イベントの際に即売会等を実施します。
- ・障害児・者の社会活動促進のため、福祉団体等から優先的に物品を調達します。

7 地域との協力について

(2) 地域貢献に対する取組

ア 趣旨

緑区の活性化・地域の公共益に資する活動については、新型コロナウイルスの影響により、中止となりました。

イ 具体的取組内容（実施事項）

- ・横浜市内の中学校等からの連絡もあり、新型コロナウイルス感染症拡大防止の観点からも中止しました。
- ・例年行っておりましたスポーツレクリエーションフェスティバルにての地産物の即売会は、新型コロナウイルス影響により中止しました。
- ・障害者作業所の販売会についても、新型コロナウイルスの影響により中止しました。

8 モニタリング計画について

(1) 趣旨

PDCA マネジメントサイクルに則り、計画から実践、評価、そして改善というプロセスを経て、さらに次の計画に反映させることにより、業務水準の向上に繋がります。

(2) 具体的取組内容（実施事項）

項目	内容	時期・頻度
お客様アンケート	各種商品やサービスなどお客様に満足度を調査	2回/年
ご意見箱	施設受付付近に誰でも自由に記載できるアンケート	常時
市コールセンター	市コールセンターに設置されているご意見ダイヤル	常時
オープンミーティング	区のスポーツ振興に関する各主体との意見交換会	1回/年
第三者評価	市の認定機関による評価	30年度実施
外部評価	独自取組として外部機関による評価	30年度実施

8 モニタリング計画について

(1) 趣旨

PDCA マネジメントサイクルに則り、本年度の計画やマニュアルに対し、実践、評価、改善のプロセスについて次のとおり取り組みました。

(2) 具体的取組内容（実施事項）

項目	実施期間・時期	件数・主なご意見等
お客様アンケート	四半期毎	本年度は新型コロナウイルスの影響により、教室・個人利用共にイレギュラーな実施をしており、アンケートの収集を行えませんでした。
ご意見箱	常時設置	39件、各教室に対する要望など →回答を館内にファイル掲示しました。
市コールセンター	常時	特にありませんでした
オープンミーティング	実施せず	本年度は新型コロナウイルスの影響によりオープンミーティングは行えませんでした。横浜市（共創推進課）が提供する共創・オープンイノベーション推進の新たな仕組みの中山リビングラボや竹山リビングラボといった、地域住民による新たな取り組みにZOOMを利用して、リモートで会議を行いました。
第三者評価	実施せず	平成30年度実施
外部評価	実施せず	平成30年度実施

9 管理運営経費について

(1) 趣旨

別紙、収支予算書に基づき、適正に執行していきます。横浜市スポーツ協会では、緑スポーツセンターの光熱水費の節約対策を検討してまいりますが、今後、光熱水費等の値上げがある場合には、改めまして協議をお願いいたします。

(2) 具体的取組内容（実施事項）

『様式 9～13 収支予算書』記載のとおり

9 管理運営経費について

(1) 趣旨

本年度は、引き続き、建築・設備機器や体育用品設備などの不具合を中心に積極的な投資・改修を行うとともに感染症防止に対策に力を入れました。

(2) 具体的取組内容（実施事項）

『様式 14～18 収支決算書』記載のとおり

様式4 利用状況表(人数)

令和2年4月1日～令和3年3月31日

平日 192 土曜 41 日祝 53

緑スポーツセンター

作成日

2021/05/11

項目	団体・個人合計			団体合計 人数	団体利用									個人合計 人数	個人利用									
	区分	合計			平日			土曜			日・祝				合計	平日			土曜			日・祝		
		一般	小人		一般	小人	一般	小人	一般	小人	一般	小人	一般			小人	一般	小人	一般	小人	一般	小人		
第1 体育 室	区 分	総合計	一般	小人	人数	一般	小人	一般	小人	一般	小人	一般	小人	人数	一般	小人	一般	小人	一般	小人	一般	小人		
	A	7,950	7,274	676	7,950	7,274	676	4,858	77	992	287	1,424	312	0	0	0	0	0	0	0	0	0	0	
	B	9,738	9,094	644	9,738	9,094	644	6,622	67	1,070	214	1,402	363	0	0	0	0	0	0	0	0	0	0	
	C	7,784	6,920	864	7,784	6,621	843	4,328	31	922	477	1,371	335	320	299	21	299	21	0	0	0	0	0	
	D	6,286	4,943	1,343	6,286	4,553	1,308	2,671	629	798	289	1,084	390	425	390	35	390	35	0	0	0	0	0	
	E	7,610	3,612	3,998	7,610	3,612	3,998	1,620	3,545	899	164	1,093	289	0	0	0	0	0	0	0	0	0	0	
	F	5,301	4,889	412	5,301	4,889	412	3,313	317	726	29	850	66	0	0	0	0	0	0	0	0	0	0	
小計	44,669	36,732	7,937	43,924	36,043	7,881	23,412	4,666	5,407	1,460	7,224	1,755	745	689	56	689	56	0	0	0	0	0		
第2 体育 室	区 分	総合計	一般	小人	人数	一般	小人	一般	小人	一般	小人	一般	小人	人数	一般	小人	一般	小人	一般	小人	一般	小人		
	A	4,351	2,852	1,499	2,977	1,587	1,390	883	854	599	448	105	88	1,374	1,265	109	783	34	0	0	482	75		
	B	2,953	2,610	343	1,686	1,475	211	853	0	513	120	109	91	1,267	1,135	132	787	39	0	0	348	93		
	C	2,722	2,401	321	936	874	62	791	0	54	0	29	62	1,786	1,527	259	708	72	340	87	479	100		
	D	3,537	2,085	1,452	1,309	109	1,200	24	1,138	54	0	31	62	2,228	1,976	252	981	103	467	64	528	85		
	E	3,535	1,314	2,221	2,579	521	2,058	37	1,851	74	24	410	183	956	793	163	405	96	262	50	126	17		
	F	2,063	1,957	106	1,120	1,023	97	627	6	24	32	372	59	943	934	9	663	5	219	4	52	0		
小計	19,161	13,219	5,942	10,607	5,589	5,018	3,215	3,849	1,318	624	1,056	545	8,554	7,630	924	4,327	349	1,288	205	2,015	370			
第3 体育 室	区 分	総合計	一般	小人	人数	一般	小人	一般	小人	一般	小人	一般	小人	人数	一般	小人	一般	小人	一般	小人	一般	小人		
	A	4,561	4,069	492	4,561	4,069	492	3,058	263	564	63	447	166	0	0	0	0	0	0	0	0	0		
	B	3,694	3,306	388	3,694	3,306	388	2,153	204	723	32	430	152	0	0	0	0	0	0	0	0	0		
	C	2,778	2,558	220	2,778	2,558	220	1,901	15	254	53	403	152	0	0	0	0	0	0	0	0	0		
	D	2,982	2,795	187	2,982	2,795	187	1,882	46	345	13	568	128	0	0	0	0	0	0	0	0	0		
	E	2,727	1,043	1,684	2,727	1,043	1,684	455	1,532	386	6	202	146	0	0	0	0	0	0	0	0	0		
	F	2,671	1,566	1,105	2,671	1,566	1,105	868	1,050	423	0	275	55	0	0	0	0	0	0	0	0	0		
小計	19,413	15,337	4,076	19,413	15,337	4,076	10,317	3,110	2,695	167	2,325	799	0	0	0	0	0	0	0	0	0			
研 修 室	区 分	総合計	一般	小人	人数	一般	小人	一般	小人	一般	小人	一般	小人	人数	一般	小人	一般	小人	一般	小人	一般	小人		
	A	1,100	862	238	1,100	862	238	637	21	91	186	134	31	0	0	0	0	0	0	0	0	0		
	B	2,287	1,510	777	2,287	1,510	777	1,256	735	101	18	153	24	0	0	0	0	0	0	0	0	0		
	C	893	874	19	893	874	19	644	1	113	3	117	15	0	0	0	0	0	0	0	0	0		
	D	1,819	798	1,021	1,819	798	1,021	489	984	130	10	179	27	0	0	0	0	0	0	0	0	0		
	E	2,372	615	1,757	2,372	615	1,757	234	1,688	228	2	153	67	0	0	0	0	0	0	0	0	0		
	F	767	576	191	767	576	191	303	181	145	7	128	3	0	0	0	0	0	0	0	0	0		
小計	9,238	5,235	4,003	9,238	5,235	4,003	3,563	3,610	808	226	864	167	0	0	0	0	0	0	0	0	0			
ト レ ー ニ ン グ 室	区 分	総合計	一般	小人	人数	一般	小人	一般	小人	一般	小人	一般	小人	人数	一般	小人	一般	小人	一般	小人	一般	小人		
	A	3,330	3,327	3	0	0	0	0	0	0	0	0	0	3,330	3,327	3	2,208	2	526	0	593	1		
	B	3,065	3,062	3	0	0	0	0	0	0	0	0	0	3,065	3,062	3	2,064	1	455	1	543	1		
	C	2,726	2,719	7	0	0	0	0	0	0	0	0	0	2,726	2,719	7	1,759	3	446	3	514	1		
	D	2,969	2,956	13	0	0	0	0	0	0	0	0	0	2,969	2,956	13	1,747	6	570	0	639	7		
	E	3,641	3,626	15	0	0	0	0	0	0	0	0	0	3,641	3,626	15	2,346	10	510	3	770	2		
	F	3,321	3,313	8	0	0	0	0	0	0	0	0	0	3,321	3,313	8	2,499	3	378	1	436	4		
小計	19,052	19,003	49	0	0	0	0	0	0	0	0	0	19,052	19,003	49	12,623	25	2,885	8	3,495	16			
総合計	合計人数	一般	小人	団体合計 人数	合計	平日	土曜	日・祝	個人合計 人数	合計	平日	土曜	日・祝	28,351	27,322	1,029	17,639	430	4,173	213	5,510	386		

※一般：高校生以上

※小人：中学生以下

様式5 種目別利用者数

令和2年4月1日～令和3年3月31日

緑スポーツセンター

作成日

2021/05/16

種 目	団体数	団体人数			個人人数			計
		一般	小人	小計	一般	小人	小計	
バドミントン	543	7,702	989	8,691	4,111	805	4,916	13,607
卓球	279	6,820	4	6,824	4,208	175	4,383	11,207
バレーボール	277	4,058	173	4,231	0	0	0	4,231
バスケットボール	629	7,247	2,527	9,774	0	0	0	9,774
体操・エアロビクス	1,106	15,942	5,486	21,428	0	0	0	21,428
武道	447	2,437	1,936	4,373	0	0	0	4,373
ウェイトリフティング	0	0	0	0	0	0	0	0
トレーニング	0	0	0	0	19,003	49	19,052	19,052
弓道	0	0	0	0	0	0	0	0
ダンス	1,260	9,950	4,623	14,573	0	0	0	14,573
水泳	0	0	0	0	0	0	0	0
インラインスケート	0	0	0	0	0	0	0	0
フットサル	466	4,260	2,338	6,598	0	0	0	6,598
テニス	0	0	0	0	0	0	0	0
ウォーキング	0	0	0	0	0	0	0	0
その他スポーツ	466	3,788	2,902	6,690	0	0	0	6,690
合 計	5,473	62,204	20,978	83,182	27,322	1,029	28,351	111,533

※一般：高校生以上

※小人：中学生以下

様式6 利用状況表(総括)

令和2年4月1日～令和3年3月31日

平日

192

土曜

41

日・祝

53

線スポーツセンター

作成日

2021/4/26

項目	利用コト数														人数																							
	稼働率		団体							個人							団体					個人																
			平日		土曜		日・祝		無し			1/2		全額		平日		土曜		日・祝		無し			1/2		全額		平日		土曜		日・祝		無し			1/2
第1 体育室	区分	利用可能 コト数	稼働率	平日	土曜	日・祝	無し	1/2	全額	平日	土曜	日・祝	無し	1/2	全額	平日	土曜	日・祝	合計	合計人数	団体数	平日	土曜	日・祝	合計	平日	土曜	日・祝	合計	平日	土曜	日・祝	合計					
	A	272	49%	153	72	92	313	4	0	164	8	10	172	10	0	0	0	0	0	7,950	375	4,935	1,279	1,736	7,950	0	0	0	0	0	0	0	0	0				
	B	572	92%	232	71	88	389	3	0	112	8	12	120	12	0	0	0	0	0	9,738	432	6,689	1,284	1,765	9,738	0	0	0	0	0	0	0	0	0	0	0		
	C	572	50%	228	77	93	395	1	2	66	4	10	70	10	0	0	0	0	0	31	7,784	412	4,359	1,399	1,706	7,464	320	0	0	0	0	0	0	0	320			
	D	572	87%	230	77	94	399	4	8	56	4	8	58	10	0	0	0	0	0	31	6,286	403	3,300	1,087	1,474	5,861	425	0	0	0	0	0	0	0	425			
	E	568	97%	305	80	101	461	7	18	56	2	4	56	4	2	0	0	0	0	0	7,610	460	5,165	1,063	1,382	7,610	0	0	0	0	0	0	0	0	0			
	F	568	43%	261	66	84	410	1	0	24	4	0	26	2	0	0	0	0	0	0	5,301	394	3,630	755	916	5,301	0	0	0	0	0	0	0	0	0			
小計	3,424	3,020	88%	1,410	443	552	2,357	20	28	478	30	44	592	48	2	62	0	0	62	44,669	2,476	28,078	6,867	8,979	43,924	745	0	0	0	0	0	0	0	745				
第2 体育室	区分	利用可能 コト数	稼働率	平日	土曜	日・祝	無し	1/2	全額	平日	土曜	日・祝	無し	1/2	全額	平日	土曜	日・祝	合計	合計人数	団体数	平日	土曜	日・祝	合計	平日	土曜	日・祝	合計	平日	土曜	日・祝	合計					
	A	286	240	84%	1	10	0	11	0	0	56	28	5	85	4	0	100	0	40	140	4,351	100	1,737	1,047	193	2,977	817	0	557	1,374	0	0	0					
	B	286	230	80%	2	39	1	42	0	0	42	1	5	44	4	0	100	0	40	140	2,953	90	853	633	200	1,686	826	0	441	1,267	0	0	0					
	C	286	238	83%	1	0	0	1	0	0	56	1	4	58	3	0	101	34	41	176	2,722	62	791	54	91	936	780	427	579	1,786	0	0	0					
	D	286	240	84%	2	0	0	1	3	0	55	1	4	57	3	0	102	34	41	177	3,532	63	1,162	54	93	1,309	1,084	531	613	2,228	0	0	0					
	E	284	244	86%	3	1	35	39	0	0	55	2	3	56	4	0	98	32	15	145	3,335	99	1,888	98	593	2,579	501	312	143	956	0	0	0					
	F	284	194	68%	35	1	33	69	0	0	18	2	0	19	1	0	73	23	9	105	2,063	89	633	56	431	1,120	668	223	52	943	0	0	0					
小計	1,712	1,386	81%	44	51	70	165	0	0	282	35	21	319	19	0	574	123	186	883	19,161	503	7,064	1,942	1,601	10,607	4,676	1,493	2,385	8,554	0	0	0						
第3 体育室	区分	利用可能 コト数	稼働率	平日	土曜	日・祝	無し	1/2	全額	平日	土曜	日・祝	無し	1/2	全額	平日	土曜	日・祝	合計	合計人数	団体数	平日	土曜	日・祝	合計	平日	土曜	日・祝	合計	平日	土曜	日・祝	合計					
	A	286	227	79%	39	5	46	90	0	0	106	29	2	135	2	0	0	0	0	4,561	227	3,321	627	613	4,561	0	0	0	0	0	0	0	0	0				
	B	286	221	77%	53	41	42	136	0	0	83	0	2	83	2	0	0	0	0	3,694	221	2,357	751	582	3,694	0	0	0	0	0	0	0	0	0				
	C	286	235	82%	118	40	45	203	0	0	30	0	2	32	2	1	0	0	0	2,778	235	1,916	307	555	2,778	0	0	0	0	0	0	0	0	0				
	D	286	238	83%	122	39	45	206	0	0	30	0	2	32	2	1	0	0	0	2,982	238	1,928	358	696	2,982	0	0	0	0	0	0	0	0	0				
	E	284	219	77%	130	40	48	218	0	0	1	0	0	1	0	0	0	0	0	2,727	219	1,987	392	348	2,727	0	0	0	0	0	0	0	0	0				
	F	284	221	78%	124	39	41	204	0	0	17	0	0	17	0	0	0	0	0	2,671	221	1,918	423	330	2,671	0	0	0	0	0	0	0	0					
小計	1,712	1,361	79%	586	204	267	1,057	0	0	267	29	8	294	8	2	0	0	0	19,413	1,361	13,427	2,862	3,124	19,413	0	0	0	0	0	0	0	0						
研修室	区分	利用可能 コト数	稼働率	平日	土曜	日・祝	無し	1/2	全額	平日	土曜	日・祝	無し	1/2	全額	平日	土曜	日・祝	合計	合計人数	団体数	平日	土曜	日・祝	合計	平日	土曜	日・祝	合計	平日	土曜	日・祝	合計					
	A	286	159	56%	86	24	22	132	0	0	21	2	4	22	5	0	0	0	0	1,100	159	658	277	165	1,100	0	0	0	0	0	0	0	0	0				
	B	286	212	74%	100	35	24	158	1	0	47	2	4	49	4	0	0	0	0	2,287	212	1,991	119	177	2,287	0	0	0	0	0	0	0	0	0				
	C	286	176	62%	93	34	28	116	0	1	52	2	3	50	5	4	0	0	0	893	176	645	118	132	893	0	0	0	0	0	0	0	0	0				
	D	286	198	69%	59	31	36	126	0	0	66	2	4	67	5	0	0	0	0	1,819	198	1,473	140	206	1,819	0	0	0	0	0	0	0	0	0				
	E	284	233	82%	103	33	37	173	0	0	55	2	3	56	4	0	0	0	0	2,372	233	1,922	230	220	2,372	0	0	0	0	0	0	0	0	0				
	F	284	155	55%	101	21	32	154	0	0	1	0	1	0	0	0	0	0	0	767	155	484	152	131	767	0	0	0	0	0	0	0	0					
小計	1,712	1,133	66%	504	178	179	859	1	1	241	11	20	245	23	4	0	0	0	9,238	1,133	7,173	1,034	1,031	9,238	0	0	0	0	0	0	0	0						
レ ー ニ ン グ 室	区分	利用可能 コト数	稼働率	平日	土曜	日・祝	無し	1/2	全額	平日	土曜	日・祝	無し	1/2	全額	平日	土曜	日・祝	合計	合計人数	団体数	平日	土曜	日・祝	合計	平日	土曜	日・祝	合計	平日	土曜	日・祝	合計					
	A	286	260	91%	0	0	0	0	0	0	0	0	0	0	0	174	37	49	260	3,330	0	0	0	0	0	0	0	2,210	526	594	3,330	0	0	0				
	B	286	260	91%	0	0	0	0	0	0	0	0	0	0	0	174	37	49	260	3,065	0	0	0	0	0	0	0	2,065	456	544	3,065	0	0	0				
	C	286	260	91%	0	0	0	0	0	0	0	0	0	0	0	174	37	49	260	2,726	0	0	0	0	0	0	1,762	449	515	2,726	0	0	0					
	D	286	260	91%	0	0	0	0	0	0	0	0	0	0	0	174	37	49	260	2,969	0	0	0	0	0	0	0	1,753	570	646	2,969	0	0	0				
	E	284	258	91%	0	0	0	0	0	0	0	0	0	0	0	172	37	49	258	3,641	0	0	0	0	0	0	2,356	513	772	3,641	0	0	0					
	F	284	258	91%	0	0	0	0	0	0	0	0	0	0	0	172	37	49	258	3,352	0	0	0	0	0	0	2,502	379	440	3,352	0	0	0					
小計	1,712	1,556	91%	0	0	0	0	0	0	0	0	0	0	0	1,040	222	294	1,556	19,052	0	0	0	0	0	0	12,488	2,833	3,511	19,052	0	0	0						
総計	利用可能 コト数	稼働率	平日	土曜	日・祝	無し	1/2	全額	平日	土曜	日・祝	無し	1/2	全額	平日	土曜	日・祝	合計	合計人数	団体数	平日	土曜	日・祝	合計	平日	土曜	日・祝	合計	平日	土曜	日・祝	合計						
	10,272	8,456	82%	2,544	876	1,068	4,438	21	29	1,268	105	92	1,360																									

様式7

施設名 横浜市緑スポーツセンター

託児事業実績報告

令和2年4月1日～令和3年3月31日

令和3年4月10日

No.	事業内容	対象年齢	場所	回数	託児利用料 (1人/時間)	託児利用 人数※1	合計(円) ※2	託児依頼先 ※3	延べ託児 従事者数
1	コロナウイルス感染拡大防止のため、中止しました。								

※1 開催当日、託児を利用した実人数（出席者）

※2 託児利用料は1期分を一括前納のため、合計金額は「申込者数×単価×回数」

※3 依頼先団体の正式名称を記入

様式8 教室別参加者数

令和2年04月01日～令和3年03月31日

緑スポーツセンター

作成日 2021/05/11

教室名	定期/当日	回数	一般	小人	総合計
元気に健美操	定期	20	165	0	165
のびのび健身操	定期	20	101	0	101
はいはい親子	定期	20	130	130	260
よちよち親子	定期	20	138	138	276
親子リトミック ラッコ	定期	20	117	117	234
親子リトミック イルカ	定期	20	116	116	232
バドミントン	定期	27	603	0	603
社交ダンス	定期	11	108	0	108
火曜 ヨーガ	定期	27	677	0	677
元気はつらつ口コモ予防	定期	11	56	0	56
英語deリトミック キャンディー	定期	27	225	225	450
英語deリトミック クッキー	定期	27	255	255	510
歌声ひろば	定期	27	297	0	297
ファイティングスリム	当日	0	0	0	0
骨盤体操	当日	27	144	0	144
ラテンエアロ	当日	0	0	0	0
バスケットボールタイム	当日	6	62	0	62
やさしいエアロ	当日	0	0	0	0
ナイトヨーガ	当日	17	116	0	116
卓球 A	定期	28	1,660	0	1,660
卓球 B	定期	28	1,357	0	1,357
バドミントンナイツマッシュ	定期	0	0	0	0
水曜 エアロ	定期	0	0	0	0
水曜 ピラティス	定期	28	579	0	579
ゆらぎサイズ	定期	0	0	0	0
初めての運動	定期	28	292	0	292
ひばりエクササイズ	定期	0	0	0	0
赤ちゃん親子	定期	17	159	159	318
親子体操 コアラ	定期	27	399	399	798
キッズバレエ	定期	27	0	282	282
幼児体操 コスモス	定期	0	0	0	0
幼児体操 チューリップ	定期	0	0	0	0
ジュニアバレエ	定期	27	0	264	264
ジュニアバドミントン	定期	27	0	765	765
コンディショニングストレッチ	定期	28	233	0	233
水曜 ヨーガ	当日	30	626	0	626
気功太極拳	定期	27	835	0	835

木曜 ヨーガ	定期	28	195	0	195
木曜ピラティス	定期	28	462	0	462
シルバー健康体操	定期	28	831	0	831
マリノスサッカー ブルー	定期	28	0	561	561
マリノスサッカー レッド	定期	0	0	0	0
かんたんコアトレ	定期	0	0	0	0
ハッピーフィットネス	当日	29	277	0	277
筋膜リリース&コアコンディショニング		0	0	0	0
木曜ファイティングスリム		0	0	0	0
フォークダンス	定期	28	482	0	482
フラダンス	定期	28	807	0	807
女性のためのビューティーフィットネス	定期	28	815	0	815
楽しい健康体操	定期	28	973	0	973
コグニサイズ（認知症予防）	定期	0	0	0	0
姿勢デザイン	定期	28	74	0	74
親子体操 パンダ	定期	28	456	456	912
親子体操 ウサギ	定期	0	0	0	0
ジュニア体操 ストロベリー	定期	28	0	607	607
ジュニア体操 レモン	定期	28	0	511	511
キッズHIPHOP	定期	28	0	310	310
ジュニアHIPHOP	定期	28	0	329	329
こども空手①	定期	28	0	286	286
こども空手②	定期	28	0	309	309
リフレッシュエアロ	当日	28	561	0	561
金曜 ピラティス	当日	29	436	0	436
わんぱく親子	定期	27	434	434	868
EARTH YOGA	当日	0	0	0	0
やさしいダンスエアロ	当日	0	0	0	0
イクメン親子体操	当日	0	0	0	0
苦手克服①	当日	0	0	0	0
苦手克服②	当日	0	0	0	0
バレエエクササイズ	当日	0	0	0	0
やさしいステップエアロ	当日	0	0	0	0
ボル・ド・ブラ	当日	0	0	0	0
脂肪燃焼エアロ	当日	0	0	0	0
夏短期体操教室①	当日	0	0	0	0
夏短期体操教室②	当日	0	0	0	0
夏短期体操教室かけっこ	当日	0	0	0	0
ストレッチポール&ストレッチ	当日	0	0	0	0
ピラティス体験	当日	0	0	0	0

イクメン親子体操	当日	0	0	0	0
鉄棒チャレンジ	当日	0	0	0	0
コーディネーション運動①	当日	0	0	0	0
コーディネーション運動②	当日	0	0	0	0
ウォーキング講習会	当日	0	0	0	0
転倒予防	定期	20	125	0	125
すっきりストレッチ	当日	0	0	0	0
ナイトエアロ	当日	0	0	0	0
サーキットエアロ	当日	0	0	0	0
からだメンテナンス	定期	0	0	0	0
マリノスサッカーレッド①	定期	28	0	447	447
マリノスサッカーレッド②	定期	28	0	297	297
コアストエクササイズ	当日	29	293	0	293
頭カラダ体操	定期	28	74	0	74
幼児体操タンポポ	定期	28	0	287	287
はじめてのバレエエクササイズ	当日	0	0	0	0
インヨーガ	当日	0	0	0	0
夏休み短期体操マット・跳び箱(幼児)	当日	0	0	0	0
夏休み短期体操マット・跳び箱(小学生)	当日	0	0	0	0
夏休み短期体操ボール運動(小学生)	当日	0	0	0	0
ハーバリウム作り	当日	0	0	0	0
enjoyエアロ	当日	17	171	0	171
かんたん!肩こり腰痛ストレッチ	当日	21	74	0	74
背骨コンディショニング体験会	当日	0	0	0	0
水曜ナイトバドミントン	定期	18	352	0	352
木曜ナイトバドミントン	定期	18	380	0	380
背骨コンディショニング	定期	12	14	0	14
ジャイアントキッズ塾	定期	0	0	0	0
キッズスポーツ サクラ	定期	27	0	347	347
キッズスポーツ ヒマワリ	定期	27	0	510	510
美姿勢バレエエクササイズ	当日	0	0	0	0
シェイプアップヨーガ	当日	27	375	0	375
筋トレ&ボディケア	当日	27	131	0	131
THEかけっこ教室3.4年クラス	当日	0	0	0	0
THEかけっこ教室1.2年クラス	当日	0	0	0	0
ベーシックエアロ	当日	27	197	0	197
エンジョイフラ	当日	27	249	0	249
夏短期マット跳び箱 幼児	当日	0	0	0	0
夏短期マット跳び箱 小学生	当日	0	0	0	0
夏短期鉄棒 小学生	当日	0	0	0	0

夏のスノードームづくり	当日	0	0	0	0
エイジングケアフィットネス	当日	30	71	0	71
エアロ&ボディメイク	当日	29	443	0	443
スポレク2020（公益）	当日	1	0	55	55
スポレク2020（収益）	当日	0	0	0	0
合 計		1,679	19,202	8,596	27,798

※一般：高校生以上

※小人：中学生以下

教室名	定期／当日	回数	一般	小人	総合計
バドミントン託児	他	0	0	0	0
火曜ヨーガ託児	他	0	0	0	0
親子体操コアラ託児	他	0	0	0	0
スポレク2017（公益）	他	0	0	0	0
スポレク2017バブルサッカー（公益）	他	0	0	0	0
スポレク2017ブラバン（収益）	他	0	0	0	0
スポレク2018（公益）	他	0	0	0	0
スポレク2018（収益）	他	0	0	0	0
スポレク2019（公益）	他	0	0	0	0
スポレク2019（収益）	他	0	0	0	0
合 計		0	0	0	0

※一般：高校生以上

※小人：中学生以下

収支決算書

1 総括表

(1)収入

(円、税込み)

項目	第1四半期 決算額	第2四半期 決算額	第3四半期 決算額	第4四半期 決算額	小計	予算	予算 達成率	備考
①指定管理料	12,162,500	7,993,000	12,172,000	11,922,500	44,250,000	44,250,000	100.0%	
②横浜市による運営支援（休館期間等）	0	0	0	6,605,000	6,605,000	0		休館期間等における新型コロナウイルス感染症の影響を踏まえた横浜市による運営支援
②横浜市による運営支援（利用再開後の期間等）	0	0	0	23,957,838	23,957,838	0		利用再開後の期間等における新型コロナウイルス感染症の影響を踏まえた横浜市による運営支援
②横浜市による運営支援（利用再開後の期間等）分のうち、R3年度返還対象分	0	0	0	-10,841,652	-10,841,652	0		
③施設運営収入（A）	7,825,559	5,353,027	16,075,770	8,687,050	37,941,406	76,890,000	49.3%	
項目 利用料金収入	773,400	5,183,770	5,599,490	5,040,380	16,597,040	29,467,000	56.3%	
文化系教室収入	188,100	-131,670	111,720	24,510	192,660	715,000	26.9%	
スポーツ教室等事業収入	6,555,430	-906,540	8,286,310	2,639,400	16,574,600	43,025,000	38.5%	
託児事業収入	29,150	-29,150	0	0	0	113,000	0.0%	
利用料金収入（駐車場）	189,400	934,900	981,350	827,600	2,932,250	3,480,000	84.3%	
広告業務収入	0	0	0	0	0	90,000	0.0%	
その他	90,079	301,717	1,096,900	155,160	1,643,856	0		
④自主事業による収入	443,955	592,787	790,302	308,835	2,135,879	3,810,000		
項目 スポーツ教室等事業（時間外）	0	0	0	0	0	0		
飲食事業（自動販売機）	38,552	449,076	460,545	440,443	1,388,616	1,654,000	84.0%	
物販事業（レンタル含む）	9,403	143,601	197,107	175,442	525,553	1,814,000	29.0%	
利用料金収入（時間外）	0	0	98,300	0	98,300	99,000	99.3%	
利用料金収入（駐車場）（時間外）	0	0	14,350	1,950	16,300	0		
その他	396,000	110	20,000	-309,000	107,110	243,000	44.1%	
合計(③+④)	8,269,514	5,945,814	16,866,072	8,995,885	40,077,285	80,700,000		

(2)支出

(円、税込み)

項目	第1四半期 決算額	第2四半期 決算額	第3四半期 決算額	第4四半期 決算額	小計	予算	予算 達成率	備考
⑤維持管理運営費用（B）	17,811,651	24,046,103	32,763,044	29,044,269	103,665,067	123,031,000	84.3%	
項目 人件費・賃金	10,237,693	11,520,362	13,386,957	13,068,446	48,213,458	47,866,000	100.7%	
修繕費	487,410	609,477	715,000	-583,000	1,228,887	1,650,000	74.5%	
設備管理費・保安警備費	1,970,422	2,134,648	2,321,872	1,613,496	8,040,438	7,096,000	113.3%	
備品購入費・消耗品費	397,500	488,460	839,641	577,542	2,303,143	2,979,000	77.3%	
外構・植栽管理費・廃棄物処理費	352,000	132,000	330,000	279,836	1,093,836	2,085,000	52.5%	
広報費・印刷製本費	221,100	0	0	0	221,100	1,650,000	13.4%	
光熱水費・燃料費	681,383	2,054,547	1,676,573	1,861,642	6,274,145	9,354,000	67.1%	
保険料	59,799	132,048	287,689	233,197	712,733	2,581,000	27.6%	
使用料・賃借料	1,601,665	2,147,839	2,685,969	2,416,666	8,852,139	10,804,000	81.9%	
公租公課	11,550	269	0	3,469,036	3,480,855	300,000	1160.3%	
委託料・謝金	1,639,314	4,639,211	10,200,557	5,845,804	22,324,886	29,879,000	74.7%	
旅費	1,232	3,650	3,535	5,886	14,303	39,000	36.7%	
会議賄い費	0	0	0	0	0	0		
通信運搬費	87,686	145,666	106,312	129,191	468,855	278,000	168.7%	
支払手数料	42,897	18,956	69,969	88,927	220,749	669,000	33.0%	
会費及び負担金	20,000	13,800	0	10,000	43,800	220,000	19.9%	
事務経費本部分	0	0	0	0	0	0		
その他	0	5,170	138,970	27,600	171,740	5,581,000		
⑥自主事業による経費	400,561	219,147	221,753	-27,651	813,810	1,919,000	42.4%	
項目 スポーツ教室等事業（時間外）	0	0	0	0	0	0		
飲食事業（自動販売機）	215,400	30,692	31,935	63,870	341,897	268,000	127.6%	
物販事業（レンタル含む）	169,087	133,455	162,578	-103,387	361,733	1,534,000	23.6%	
時間外施設管理費支出	0	0	25,920	19,940	45,860	106,000	43.3%	
その他	16,074	55,000	1,320	-8,074	64,320	11,000	584.7%	
合計(⑤+⑥)	18,212,212	24,265,250	32,984,797	29,016,618	104,478,877	124,950,000		

(3) 収支差額（自主事業除く）

(円、税込み)

項目	第1四半期 決算額	第2四半期 決算額	第3四半期 決算額	第4四半期 決算額	小計	予算	備考
収支差額＝ （収入（①+②+③）－支出（⑤））	2,176,408	-10,700,076	-4,515,274	11,286,467	-1,752,475	-1,891,000	

収支決算書

2 指定管理・収入の部

		内 訳	合計金額 (円、税込み)
合計 (A)			37,941,406
利用料金収入			16,597,040
項 目	団体利用(体育室)	室場利用料	9,042,500
	団体利用(研修室)	室場利用料	774,700
	個人利用	トレーニング室、卓球・バドミントン利用	6,779,840
<u>利用料金収入(駐車場)</u>		駐車場利用料	2,933,250
スポーツ教室等事業収入		教室参加料	16,574,600
文化系教室収入		教室参加料	192,660
託児事業収入		託児利用料	0
広告業務収入		自動販売機広告設置料	0
その他		雇用調整助成金等等	1,643,856

※ 必要に応じて小区分を設定しても構いません。

収支決算書

3 指定管理・支出の部

		積算内訳	合計金額 (円、税込み)
合計	(B)		103,665,067
項 目	人件費	・常勤職員 5名 ・アルバイト 29名	48,213,458
	(給与)	職員給与	14,770,560
	(職員手当)	通勤手当 ほか	8,748,305
	(給付費)	勤労者福祉共済掛金	36,500
	(退職給付引当金繰入額)	退職給付引当金	1,230,577
	(福利厚生費)	社会保険料、健康診断費	3,875,085
	(賃金)	アルバイト賃金	19,552,431
			0
	修繕費	トレーニング室空調機、移動式フィルムミラー張替修繕など	1,228,887
	(駐車場に係るもの)		0
	(その他)	トレーニング室空調機、移動式フィルムミラー張替修繕など	1,228,887
	設備管理費	設備管理業務委託、定期・法定点検	7,446,438
	保安警備費	夜間警備業務	594,000
	備品購入費		0
	消耗品費	事務・衛生用品 等	2,303,143
	(駐車場に係るもの)		0
	(その他)	事務・衛生用品等	2,303,143
	外構・植栽管理費	樹木剪定・害虫駆除等業務委託	814,000
	廃棄物処理費	ルート回収費	279,836
	広報費	教室募集ちらし・広告料	221,100
	印刷製本費		0
	光熱水費		6,274,145
	(電気)		5,276,877
	(ガス)		287,317
	(水道)		709,951
	燃料費		0
	保険料	施設賠償責任保険、スポーツ傷害保険	712,733
	(施設賠償責任保険)		59,799
	(火災保険・自動車保険)		0
	(その他)	スポーツ傷害保険(教室・イベント参加者)	652,934
使用料・賃借料		8,852,139	
(市への支払)		0	
(リース料)	券売機、パソコン、トレーニングマシン、複合機等	1,151,352	
(その他)	教室室場利用料等	7,700,787	
委託料		11,153,444	
(駐車場に係るもの)		0	
(その他)	教室指導業務委託、現金回収業務委託等	11,153,444	
謝金	教室指導謝金	11,171,442	
公租公課費	消費税、事業所税、印紙代	3,480,855	
(事業所税)		294,580	
(消費税)	仮受消費税と仮払消費税の差額	3,174,456	
(印紙税)		11,819	
(その他)			
旅費	出張交通費	14,303	
会議ठीい費		0	
通信運搬費	電話代、インターネット通信費	468,855	
支払手数料	振込手数料、インターネット決済手数料	220,749	
会費及び負担金		43,800	
(職員等研修費)			
(その他)	暴力追放センター会費、地域懇親会 等	43,800	
事務経費本部分			
その他	トレーニング室プリペイドカード返還金	171,740	

収支決算書

4 自主事業・収入の部

		内 訳	合計金額 (円、税込み)
合計			2,135,879
項 目	スポーツ教室等事業(時間外)		0
	飲食事業	自動販売機飲料販売料	1,388,616
	物販事業	スポーツ用具販売料(シャトル、卓球ボール他) スポーツ用具レンタル料(ラジカセ他)	525,553
	利用料金収入(時間外)	体育室利用料 個人利用料 ウォーキング・ランニングステーション利用料	98,300
	利用料金収入(駐車場)(時間外)	拡大開館時駐車場利用料	16,300
	その他	派遣指導	107,110

※ 必要に応じて小区分を設定しても構いません。

収支決算書

5 自主事業・支出の部

		内 訳	合計金額 (円、税込み)
合計			813,810
項 目	スポーツ教室等事業(時間外)		0
	飲食事業	目的外使用料、電気代	341,897
	物販事業	販売物販仕入 レンタル用品購入	361,733
	利用料金(時間外)	スタッフ賃金 光熱水費	45,860
	その他	派遣事業交通費、スポーツレクリエーションフェスティバル等 イベント経費	64,320

※ 必要に応じて小区分を設定しても構いません。