

平成30年度 横浜市緑スポーツセンター事業計画書

1 基本方針

(1) 重点項目

- ア 健康づくりへのサービスの拡充
- イ 区のスポーツ・健康づくり拠点としての積極的な情報発信
- ウ 指定管理業務及び提案内容のモニタリング強化による運営改善

(2) 数値目標

項目	目標値
延利用者数	254,000 人
利用料金収入	29,364,000 円
教室参加料収入	42,946,000 円
健康増進プログラムの実施	年間 2,300 回以上

平成30年度 横浜市緑スポーツセンター事業報告書

1 基本方針

(1) 重点項目

- ア 健康づくりへのサービスの拡充
0歳児から高齢者までを対象とした教室を展開した他、姿勢測定会、当日受付教室ポイントカード、トレーニング室ポイントカードと多世代の健康づくりに寄与するサービスを実施しました。また、NTTドコモのスポーツ解析システムの実証実験に協力することで、次世代の健康サービスの開発にも寄与しました。
- イ 区のスポーツ・健康づくり拠点としての積極的な情報発信
ホームページやFacebookを活用し、教室・イベント案内だけでなく、災害情報等も積極的に発信しました。
- ウ 指定管理業務及び提案内容のモニタリング強化による運営改善
年4回のモニタリングを実施することでお客様満足度の向上を図りました。また、常時設置しているご意見箱に投稿された要望等については回答を掲示し、管理運営に反映しました。
公益財団法人日本体育施設協会が実施する「指定管理者外部評価」にて、緑スポーツセンターが106点満点中90点でAAの評価格付を認定されました。
※「指定管理者外部評価」とは公共財である公の施設を中長期的に管理代行させる指定管理者のモニタリング・評価方法です。

(2) 数値目標

項目	実績	達成率
延利用者数	277,396 人	109.2 %
利用料金収入	31,345,665 円	106.7%
教室参加料収入	44,001,390 円	102.5 %
健康増進プログラムの実施	2,857 回	124.2 %

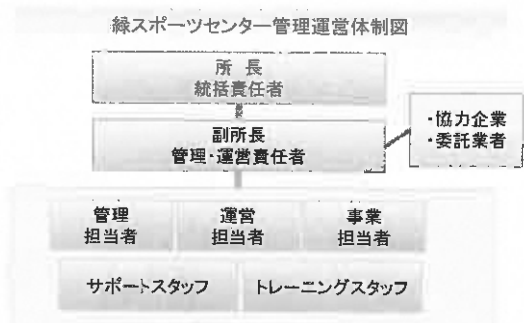
2 運営実施体制・職員配置について

(1) 趣旨

私たちは体育協会の総合力を活かして、安全かつ効率的な管理運営体制を構築します。
また、専門性を要する設備維持管理業務は、安全・確実に行うために、豊富な実績と高い能力を有する専門業者に作業を委託します

(2) 具体的取組内容（実施事項）

緑スポーツセンターの管理運営体制（※常時5名体制）



研修計画

下記の研修を実施します。

研修名	対象
心肺蘇生・AED 操作研修	全スタッフ
ノーマライゼーション研修	全スタッフ
人権研修	全スタッフ
個人情報保護研修	全スタッフ
公共サービス従事者研修(条例等解釈、コンプライアンス)	全スタッフ
接遇研修	全スタッフ
インストラクター研修	指導職員、スタッフ
マネジメント研修	主任・副主任

2 運営実施体制・職員配置について

(1) 趣旨

事業計画書のとおり、公共サービスの提供者として安全で効率的な管理を行うとともに、区民のスポーツ実施率の向上をめざし、施設内外でのスポーツプログラムを展開できる体制で運営しました。

特に設備維持管理業務については、法定点検・設備機器の修理等を一元的に設備管理協力会社が実施し、専門性を活かした質の高い管理をしました。

(2) 具体的取組内容（実施事項）

緑スポーツセンターの管理運営体制

事業計画書の体制で運営いたしました。

研修計画

事業計画のとおり、次の研修を実施しました。

研修名	実施日	受講者
心肺蘇生・AED 操作研修	平成 30 年 7 月 9 日	全スタッフ
ノーマライゼーション研修	平成 30 年 7 月 9 日	全スタッフ
人権研修	平成 30 年 5 月 14 日	全スタッフ
個人情報保護研修	平成 30 年 7 月 9 日	全スタッフ
公共サービス従事者研修	平成 30 年 5 月 14 日	全スタッフ
接遇研修	平成 30 年 5 月 14 日	全スタッフ
インストラクター研修	平成 30 年 5 月 14 日	担当職員、スタッフ
マネジメント研修(外部研修)	平成 31 年 2 月 28 日	主任

3 施設の平等・公平な利用の確保について

(1) 趣旨

施設の平等・公平な利用の確保に向けた取組。誰にでもやさしいサービスの提供

(2) 具体的取組内容（実施事項）

1 施設の平等・公平な利用の確保に向けた取組

- ア 公共サービス従事者研修の実施
- イ 人権啓発推進者の配置、人権研修の実施
- ウ 条例解釈勉強会の実施（利用許可に関する理解の徹底）

2 誰にでもやさしいサービスの提供

- ア 施設配置のサービス介助士によるノーマライゼーション研修を実施します
- イ 横浜市の子育て家庭応援事業『ハマハグ』スポットとして協力します
- ウ 受付に「筆談具」「老眼鏡」「コミュニケーションボード」を用意します
- エ 施設利用案内やリーフレットに英語表記版を作成し、外国人のお客様へ配布します
- オ ピクトサインや外国語の案内表示等で、お客様が多くの室場を利用しやすくします。

3 施設の平等・公平な利用の確保について

(1) 趣旨

公共サービス従事者として施設の平等・公平なご利用を確保することはもちろん、多様なお客様に応じた、ストレスのない対応をめざし、次のことに取り組みました。計画内容は概ね達成することができました。

(2) 具体的取組内容（実施事項）

1 施設の平等・公平な利用の確保に向けた取組

- ア 公共サービス従事者研修
5月14日に全スタッフ対象に研修しました。
- イ 人権啓発推進者の配置、人権研修
人権啓発推進者を所長とし、6月14日に実施しました。
- ウ 条例解釈勉強会
公共サービス従事者研修の一環として実施しました。

2 誰にでもやさしいサービスの提供

- ア サービス介助士（副所長）によるノーマライゼーション研修を実施し、お客様視点に立った接遇を実践しました。
- イ 『ハマハグ』スポットとして申請し、子育て世代の方にも利用しやすい環境に取り組みました。
- ウ 筆談具、老眼鏡、コミュニケーションボード（iPad 使用）を用いたお客様対応を実践しました。
- エ 外国人のお客様向けに英語表記版リーフレットの作成は、現在、業者と調整中ですが、外国人のお客様へは、iPad の翻訳アプリを使用し対応しました。
- オ 案内サインの掲示は実施できませんでした。31年度に引き続き調整します。

4 施設の効用の最大限発揮について

(1) 広報・利用促進計画

<p>ア 趣旨</p> <p>施設特性と周辺環境を最大限に活用し、お客様に魅力溢れるスポーツプログラムを提供し、スポーツに親しむ機会を増やします。</p> <p>イ 具体的取組内容（実施事項）</p> <p>広報計画</p> <ul style="list-style-type: none"> ・教室事業の募集開始時期を踏まえながら、紙媒体やウェブへの広告掲載など戦略的・計画的な広報活動を展開します。また、効果的な広報ができているかモニタリングします。 <p>利用促進策</p> <ul style="list-style-type: none"> ・濱ともカードによる高齢者の利用促進 ・ロビーの有効活用 ・託児つき教室の実施 ・回数券の販売 ・ウォーキングステーション ・タイムリーな空き情報等の提供

4 施設の効用の最大限発揮について

(1) 広報・利用促進計画

<p>ア 趣旨</p> <p>施設特性と周辺環境を最大限に活用し、お客様に魅力溢れるスポーツプログラムを提供し、スポーツに親しむ機会を増やしました。計画内容は全て達成することができました。</p> <p>イ 具体的取組内容（実施事項）</p> <ul style="list-style-type: none"> ・横浜市健康福祉局「優待施設利用促進事業」に協力し、65歳以上の方は『濱ともカード』の提示で毎月5日・15日、トレーニング室の利用料金を100円割引しました。（利用者数：310人） ・談話室（旧喫茶室）で託児サービスを展開しました。また、スポーツ医事相談特別講演会を3月24日に実施しました。 ・スポーツ教室参加者を対象に、託児サービスを実施しました。（延べ利用者数116人） ・トレーニング室利用者向けに、回数券を販売しました。（販売枚数149枚） ・ランニング・ウォーキングステーションとしてロッカーの貸し出しを行いました。（利用者数255人） ・タイムリーな情報として、ホームページに本日および明日の体育室の空き情報を掲載し継続しています。また、Facebookを活用し、イベントの様子や案内等を随時更新しました。

4 施設の効用の最大限発揮について
(2) スポーツ教室計画

ア 趣旨

緑区の人口は増加傾向にあり、中でも65歳以上の老年人口における高齢化率は増加が見込まれています。そこで、高齢者を対象とした体操教室を充実させ高齢化社会に対する対策を重要課題として積極的に取り組みます。

また、乳幼児期・小中学生の子どもたちへも発育発達過程におけるさまざまな教室開催を企画・開催し、子どもから高齢者などすべての人にやさしい緑区行政の一端を担います。

イ 具体的取組内容（実施事項）

教室名	施設	対象	開発	期間	曜日	時間	回数	定員	参加人数
1.バドミントン	体育館	18歳以上	混成	4	50	水	A	1回	35
2.卓球A	体育館	18歳以上	混成	4	40	水	A	1回	24
3.卓球B	体育館	18歳以上	混成	4	50	水	B	1回	24
4.バドミントンポイントマッチ	体育館	18歳以上	混成	4	45	水	F	2回	33
5.囲碁将棋	体育館	18歳以上	混成	4	45	水	D	1回	80
6.囲碁将棋	体育館	18歳以上	混成	4	45	水	O	1回	100
7.フットサル	体育館	18歳以上	混成	4	45	水	O	2回	40
8.フットサル	体育館	18歳以上	混成	4	45	水	F	3回	30
9.吹奏楽	体育館	18歳以上	混成	4	45	水	A	3回	50
10.ダンス(バリエーション)	体育館	18歳以上	混成	4	45	水	B	3回	40
11.ダンス(バリエーション)	体育館	18歳以上	混成	4	45	水	B	3回	40
12.ダンス(バリエーション)	体育館	18歳以上	混成	4	45	水	B	3回	40
13.ダンス(バリエーション)	体育館	18歳以上	混成	4	45	水	B	3回	40
14.ダンス(バリエーション)	体育館	18歳以上	混成	4	45	水	B	3回	40
15.ダンス(バリエーション)	体育館	18歳以上	混成	4	45	水	B	3回	40
16.ダンス(バリエーション)	体育館	18歳以上	混成	4	45	水	B	3回	40
17.ダンス(バリエーション)	体育館	18歳以上	混成	4	45	水	B	3回	40
18.ダンス(バリエーション)	体育館	18歳以上	混成	4	45	水	B	3回	40
19.ダンス(バリエーション)	体育館	18歳以上	混成	4	45	水	B	3回	40
20.ダンス(バリエーション)	体育館	18歳以上	混成	4	45	水	B	3回	40
21.ダンス(バリエーション)	体育館	18歳以上	混成	4	45	水	B	3回	40
22.ダンス(バリエーション)	体育館	18歳以上	混成	4	45	水	B	3回	40
23.ダンス(バリエーション)	体育館	18歳以上	混成	4	45	水	B	3回	40
24.ダンス(バリエーション)	体育館	18歳以上	混成	4	45	水	B	3回	40
25.ダンス(バリエーション)	体育館	18歳以上	混成	4	45	水	B	3回	40
26.ダンス(バリエーション)	体育館	18歳以上	混成	4	45	水	B	3回	40
27.ダンス(バリエーション)	体育館	18歳以上	混成	4	45	水	B	3回	40
28.ダンス(バリエーション)	体育館	18歳以上	混成	4	45	水	B	3回	40
29.ダンス(バリエーション)	体育館	18歳以上	混成	4	45	水	B	3回	40
30.ダンス(バリエーション)	体育館	18歳以上	混成	4	45	水	B	3回	40
31.ダンス(バリエーション)	体育館	18歳以上	混成	4	45	水	B	3回	40
32.ダンス(バリエーション)	体育館	18歳以上	混成	4	45	水	B	3回	40
33.ダンス(バリエーション)	体育館	18歳以上	混成	4	45	水	B	3回	40
34.ダンス(バリエーション)	体育館	18歳以上	混成	4	45	水	B	3回	40
35.ダンス(バリエーション)	体育館	18歳以上	混成	4	45	水	B	3回	40
36.ダンス(バリエーション)	体育館	18歳以上	混成	4	45	水	B	3回	40
37.ダンス(バリエーション)	体育館	18歳以上	混成	4	45	水	B	3回	40
38.ダンス(バリエーション)	体育館	18歳以上	混成	4	45	水	B	3回	40
39.ダンス(バリエーション)	体育館	18歳以上	混成	4	45	水	B	3回	40
40.ダンス(バリエーション)	体育館	18歳以上	混成	4	45	水	B	3回	40
41.ダンス(バリエーション)	体育館	18歳以上	混成	4	45	水	B	3回	40
42.ダンス(バリエーション)	体育館	18歳以上	混成	4	45	水	B	3回	40
43.ダンス(バリエーション)	体育館	18歳以上	混成	4	45	水	B	3回	40
44.ダンス(バリエーション)	体育館	18歳以上	混成	4	45	水	B	3回	40
45.ダンス(バリエーション)	体育館	18歳以上	混成	4	45	水	B	3回	40
46.ダンス(バリエーション)	体育館	18歳以上	混成	4	45	水	B	3回	40
47.ダンス(バリエーション)	体育館	18歳以上	混成	4	45	水	B	3回	40
48.ダンス(バリエーション)	体育館	18歳以上	混成	4	45	水	B	3回	40
49.ダンス(バリエーション)	体育館	18歳以上	混成	4	45	水	B	3回	40
50.ダンス(バリエーション)	体育館	18歳以上	混成	4	45	水	B	3回	40
51.ダンス(バリエーション)	体育館	18歳以上	混成	4	45	水	B	3回	40
52.ダンス(バリエーション)	体育館	18歳以上	混成	4	45	水	B	3回	40
53.ダンス(バリエーション)	体育館	18歳以上	混成	4	45	水	B	3回	40
54.ダンス(バリエーション)	体育館	18歳以上	混成	4	45	水	B	3回	40
55.ダンス(バリエーション)	体育館	18歳以上	混成	4	45	水	B	3回	40
56.ダンス(バリエーション)	体育館	18歳以上	混成	4	45	水	B	3回	40
57.ダンス(バリエーション)	体育館	18歳以上	混成	4	45	水	B	3回	40
58.ダンス(バリエーション)	体育館	18歳以上	混成	4	45	水	B	3回	40
59.ダンス(バリエーション)	体育館	18歳以上	混成	4	45	水	B	3回	40
60.ダンス(バリエーション)	体育館	18歳以上	混成	4	45	水	B	3回	40
61.ダンス(バリエーション)	体育館	18歳以上	混成	4	45	水	B	3回	40
62.ダンス(バリエーション)	体育館	18歳以上	混成	4	45	水	B	3回	40
63.ダンス(バリエーション)	体育館	18歳以上	混成	4	45	水	B	3回	40
64.ダンス(バリエーション)	体育館	18歳以上	混成	4	45	水	B	3回	40
65.ダンス(バリエーション)	体育館	18歳以上	混成	4	45	水	B	3回	40
66.ダンス(バリエーション)	体育館	18歳以上	混成	4	45	水	B	3回	40
67.ダンス(バリエーション)	体育館	18歳以上	混成	4	45	水	B	3回	40
68.ダンス(バリエーション)	体育館	18歳以上	混成	4	45	水	B	3回	40
69.ダンス(バリエーション)	体育館	18歳以上	混成	4	45	水	B	3回	40
70.ダンス(バリエーション)	体育館	18歳以上	混成	4	45	水	B	3回	40
71.ダンス(バリエーション)	体育館	18歳以上	混成	4	45	水	B	3回	40
72.ダンス(バリエーション)	体育館	18歳以上	混成	4	45	水	B	3回	40
73.ダンス(バリエーション)	体育館	18歳以上	混成	4	45	水	B	3回	40

4 施設の効用の最大限発揮について
(2) スポーツ教室計画

ア 趣旨

当協会の強みである多項目・多世代へのプログラムのほか、日本フィットネス協会（JAF）と提携し、最新フィットネスプログラムの導入を継続実施しました。結果としては、延参加者数が76,348人（前年度比102.5%）、参加料収入は44,001,390円（前年度比102.7%）でした。

イ 具体的取組内容（実施事項）

別紙様式8『教室別参加者数』のとおりです。

4 施設の効用の最大限発揮について

(3) 利用者に対するの支援策

ア 趣旨

お客様の利用目的を的確に汲み取り、適切な対応を素早く行うとともに、楽しく、安全に利用していただけるよう、お客様本位の快適で柔軟な施設運営を実現します。

イ 具体的取組内容（実施事項）

1 団体・サークル活動への支援

指導者紹介、サークル設立に向けたアドバイスなどを行います。また、「横浜元気!! スポーツ・レクリエーションフェスティバル」において、ダンスや体操などで活動する地元スポーツサークルの成果発表の場を提供します。

2 トレーニング支援

■ 初回ご利用時の支援

トレーニング室スタッフが健康状態やトレーニングの目的などを聞き、利用方法などを丁寧に説明します。また、希望されるお客様に対し、トレーニングメニューを作成します。

■ ショートプログラムの開催

トレーニング室のオープンスペースで1日3回15分程度のショートプログラムを開催します。トレーニング室スタッフによるグループレッスンにより、トレーニングの継続を促します。

3 Wi-Fi スポットの設置

館内に設置したWi-Fiは、競技団体向けに大会ウェブ速報の活用を提案するなど、スポーツ会場として利便性の良い施設づくりを進めます。

4 お支払の利便性向上

Suica・PASMO等の電子マネーによる支払いのほか、インターネットによる教室参加申込者は、クレジットによる支払いを可能とします。また、複数施設のご利用には、当体育協会が管理するスポーツセンターの利用料金が一括精算できるようにします。

4 施設の効用の最大限発揮について

(3) 利用者に対するの支援策

ア 趣旨

全てのお客様にとって、緑スポーツセンターが使いやすい施設となるよう、お客様視点にたった次のサービスに取り組みました。

イ 具体的取組内容（実施事項）

1 団体・サークル活動への支援

横浜元気!!スポーツ・レクリエーションフェスティバル（10月7日）において、ダンスや体操などで活動する地元スポーツサークルの成果発表を実施しました。（来場者数：1,581人）

2 トレーニング支援

左記の事業計画書のとおり実施したほか、トレーニング利用者対象に集合型のショートプログラムを開催しました。（利用者数52,813人）

3 Wi-Fi スポットの設置

利用者に対する利便向上として、平成29年9月より引き続き公衆無線LANサービス機器を設置しています。

4 お支払の利便性向上

複数施設をご利用のお客様に対し、当体育協会管理のスポーツセンター使用料を一括精算できるサービスとインターネットによる教室参加申込者を対象とするクレジットによる支払いを継続実施しました。また、駐車場ではSuica・PASMOによる支払いを継続し、新たにトレーニング室利用についても支払いを可能としました。

4 施設の効用の最大限発揮について
(4) 自主事業計画

ア 趣旨

下記の具体的取組により収入増を図り、設備投資や修繕の財源とします。

イ 具体的取組内容（実施事項）

1 基本時間外・年末年始の拡大営業

スポーツ施設条例施行規則で定められている12月28日から翌年1月4日までの8日間の休館日を、引き続き、12月30日から翌年1月3日までの5日間とし、3日間営業日を拡大します。

2 飲食事業

引き続き、お客様ニーズをとらえた飲料自動販売機を設置します。自動販売機は電子マネー端末併設、災害用ベンダー機等を備えた機器を導入しています。

3 物販・レンタル事業

多様な種目で利用されるお客様に対し、魅力的な商品を揃えます。また、手軽にスポーツセンターで運動できるように、ラケット・シューズなどのスポーツ用具の貸し出しを行います。

4 「横浜元気!!スポーツ・レクリエーションフェスティバル」開催

10月の体育の日を中心に全市的に行われる「横浜元気!!スポーツ・レクリエーションフェスティバル」を区民・利用者還元イベントとして開催します。

5 派遣事業の実施

緑区民の健康志向を高め、活力ある明るい元気なまちにするため、地域に向いた派遣事業を積極的に実施します。

6 スポーツ医学に基づくサービスの実施

当体育協会は、平成30年度も引き続き、スポーツ医学に基づく運動療法プログラムを実施します。

7 パーソナルトレーニング

引き続き、疾患のリスクが高い運動療法対象者も含めたパーソナルトレーニングモトトレーニング室等にて行います。

8 ラグビーワールドカップ2019TM・東京2020オリンピック・パラリンピック機運醸成事業

世界的なスポーツイベントが2年連続で開催される契機に、区民の皆さまにスポーツの素晴らしさを伝える横浜市体育協会の組織力を活かした機運醸成事業を実施します。

4 施設の効用の最大限発揮について
(4) 自主事業計画

具体的取組内容（実施事項）

- 12月28・29日と翌年1月4日の3営業日を拡大しました。（利用者数：1,099人）
- 自販機を館内に4台（内1台：JOCオリンピック支援自販機）、館外に1台継続設置し、お客様の利用しやすい環境に務めました。また、ゼリーやササミ等の軽食類も導入しました
- フィットネスウェア等のスポーツグッズの他に、テーピング等の小物類の種類を増やし、お客様のニーズに対応しました。
- 10月7日曜日に横浜元気!!スポーツ・レクリエーションフェスティバルを開催し、日頃、利用していただいている区民の方への還元イベントとして、トレーニング室の無料開放や新規事業の体験会等を実施しました。（来場者数：1,581人）
- 高齢者の運動指導や保育園の園児を対照とした訪問運動指導など8箇所を派遣事業を実施しました。主な実施内容は次のとおりです。

実施日	場所・団体	対象	人数
年間(月2回)	保育園訪問運動指導 おひさままいる保育園	3・4・5歳児	年間で 約600人
6月14日	介護予防啓発事業(セカンドライブ講座) 緑区高齢・障害支援課	セカンドライブ講座参加者	20人
9月15日	横浜シニア大学講師 みどりほのぼの荘(横浜市老人クラブ連合会)	緑区老人クラブ連合会会員	50人
10月11日、25日 11月8日、22日 12月6日、20日	高齢者運動指導(ゆる〜い体操教室) 霧が丘コミュニティハウス	ゆる〜い体操教室参加者	全6回で 約120人
10月21日	緑区体力測定結果総評 四季の森公園(緑区体育協会)	緑区民まつり参加者	約300人
11月4日	十日市場地区センターまつり姿勢測定会 十日市場地区センター	十日市場地区センターまつり参加者	20人
11月15日	高齢者運動指導 十日市場団地(十日市場地域ケアプラザ)	十日市場団地住民	20人
3月15日	保育園訪問運動指導 やまゆり中山保育園	3・4・5歳児	60人

- 指定運動療法施設の認定を受け、内科系疾患を患う方対象の運動療法プログラムをトレーニング室で実施できるよう調整しました。
- パーソナルトレーニング専属のトレーナーに引き続きお願いし、疾患のリスクの高い方を中心に指導を行いました。
- 緑区役所主催の、『ラグビー体験 Let's Enjoy Rugby』『バドミントンレクチャー〜トップアスリートに学ぼう〜』に協力し、ラグビーワールドカップ並びにオリンピック・パラリンピックの開催に向けた機運醸成を図りました。また、ラグビーワールドカップ、並びにオリンピック開催までのカウントダウンボードは引き続き実施しました。

5 施設管理について

(1) 施設の点検計画

ア 趣旨

職員による日常点検及び設備協力会社による定期点検により、安全な施設管理を行います。

イ 具体的取組内容（実施事項）

1 日常点検

日常点検チェックシートに基づいて、点検項目と回数、ルート等を定め、職員が1日6回目視・触診等により行い、異常・不具合箇所、遺失物の早期発見に努めます。

2 定期点検

施設の老朽化に伴い、建物・設備維持管理の品質保持のために、協力企業である設備維持管理業者に点検業務を委託します。定期点検の結果、不具合箇所が発見された場合は、緑区地域振興課に至急報告します。

5 施設管理について

(1) 施設の点検計画

ア 趣旨

職員による日常点検及び設備協力会社による定期点検のほか、協力会社による建物劣化診断を行いました。（実施日：7月9日）

イ 具体的取組内容（実施事項）

1 日常点検

計画書のとおり、スタッフによる1日6回の巡視点検を行い、不具合箇所等を早期発見に努めました。

2 定期点検

年度当初に全ての点検日程を見える化し、点検結果を事務局本部と共有することで、法定点検等が漏れないよう実施しました。また、地震や大雨等の発生時は、館内を迅速に点検し、お客様の安全利用を確保しました。

●震度3の地震（7月7日、1月6日）

速やかに館内外を確認し、設備等に異常はありませんでした。

●台風（10月1日 台風24号）

特に異常はありませんでした。

●警報

警報の発令により、利用者へ注意喚起をおこないました。

洪水警報 5/13, 7/12, 7/28, 9/30

大雨警報 5/13, 7/12, 7/28, 9/17, 9/30

暴風警報 7/28, 8/15, 9/30

5 施設管理について

(2) 修繕計画

ア 趣旨

平成30年度実施する修繕計画は次のとおりです。基準額（税込162万円）を上回る見積額を伴う場合でも、コストバランスを考慮のうえで執行が可能と判断できる場合は、当体育協会負担による修繕を検討します。

また、協力企業である設備維持管理者と作成した中期修繕計画（3か年）にもとづき、お客様の安全・快適性を保つ修繕を行います。

イ 具体的取組内容（実施事項）

予定する主な修繕	場所	内容
バスケットボールコートの変更	第2体育室	バスケットボールコートの変更
1階トイレ排気ファン更新工事	1階トイレ	男子・女子トイレの排気ファンの更新
正面玄関扉修繕工事	ロビー玄関	正面玄関片開き扉ヒンジ部等の修繕
安全性・快適性を保つ修繕		協会会社と連携し修繕計画を策定
劣化診断による小破・緊急修繕		協会会社の報告書等に基づき実施

5 施設管理について

(2) 修繕計画

ア 趣旨

計画修繕以外についても、定期点検結果、建物劣化診断等をもとに設備協力会社と計画的に修繕を実施し、基準額を上回る修繕を行いました。

イ 具体的取組内容（実施事項）

計画修繕	内容	金額(税込)
第2体育室	バスケットボールコートの変更	437,216 円
劣化診断による小破・緊急修繕	主なものは下記になります。	
その他修繕	内容	金額(税込)
トレーニング室	1階トレーニング室空調機(AC-1-2)Vベルト交換	14,796 円
トレーニング室	1階トレーニング室NO2空調機圧縮機交換	479,520 円
冷水機	冷水機部品交換	5,940 円
1階ロビー	1階ロビー排煙オペレーター改修	494,640 円
正面玄関自動ドア	正面玄関外側自動ドア装置交換	648,000 円
事務室	リノグラフィ修繕	13,122 円
トレーニング室	トレーニング室空調室外機修繕	329,940 円
トレーニング室	1階トレーニング室排煙設備修繕	99,360 円
男子更衣室	男子シャワー用混合栓交換	71,280 円
第1体育室	バレーボールネット修繕	24,840 円
第1体育室外壁	換気扇フード取り付け	79,380 円
駐車場	駐車場改修工事	106,920 円
電気室	電気室給気ファンVベルト交換	14,547 円
エントランス	エントランス床掘削調査補修	309,312 円
女子トイレ	1階女子トイレ洋便器暖房便座交換	55,080 円
トレーニング室	1階トレーニング室フリーウエイトスペース拡張	94,521 円
女子更衣室	女子更衣室洗面所排水金具一式交換	37,152 円
男女トイレ	1階男女トイレ和式便座手すり取り付け工事	271,080 円
エントランス	エントランスポーチ天井修繕	353,808 円
	合計	3,967,454 円

5 施設管理について

(3) 清掃計画

ア 趣旨

予防清掃により汚損の発生頻度を少なくし、管理コスト縮減と快適性を保持します。

イ 具体的取組内容（実施事項）

■ 日常清掃計画

清掃箇所	頻度
衛生設備(トイレ、更衣室、シャワー室 等)の洗浄	1日 3~6回
体育室	適宜(モップ清掃は1日6回)
ロビー、廊下、自動販売機周辺	1日 1回以上
窓、鏡	適宜
器具倉庫、機械室	1日 1回以上
事務室	適宜
出入りロマット	1日 1回以上

■ 定期清掃計画

清掃箇所	内容	回数
床清掃(通常)	材質にあわせた清掃方法で汚れ箇所を重点的に実施する 洗浄(モルタル等): 除塵し、モップかけ 洗浄・ワックス(タイル部等): 除塵、ポリッシャー・ワックスかけ カーペット(カーペット部): シャンピングまたはクリーニング	4回/年
床定期清掃	通常清掃でワックス掛けを行っている部分の汚れ・ワックスをはく離	1回/年
ガラス・鏡	洗剤にて汚れを落とし、水切りして拭き取る	4回/年
シャワー室壁面	壁面の汚れの除去、床面や排水溝のゴミの除去を行う。 年2回シャワーヘッドの分解清掃を実施する	12回/年
換気扇・ガラリ	付着したホコリ等を除去し、適切な換気能力を維持する	1回/年

5 施設管理について

(3) 清掃計画

ア 趣旨

日常清掃チェックリストに基づく細かな日常清掃の結果、館内美観に関するお客様満足度は89%となっています。スタッフによる日常清掃や専門業者による定期清掃で、快適なご利用環境を維持しています。

イ 具体的取組内容（実施事項）

■ 日常清掃の内容

清掃箇所	実施内容
衛生設備(トイレ、更衣室、シャワー室 等)の洗浄	1日 3~6回
体育室	モップ清掃を1日6回実施しました
ロビー、廊下、自動販売機周辺	1日 1回以上
窓、鏡	適宜
器具倉庫、機械室	1日 1回以上
事務室	適宜
出入りロマット	1日 1回以上

■ 定期清掃の内容

清掃箇所	実施日
床清掃(通常)	6月11日・9月10日・12月10日・3月11日(年4回)
床定期清掃(はく離)	9月10日
カーペット清掃	6月11日・9月10日・12月10日・3月11日
ガラス・鏡	5月14日・8月13日・11月12日・2月12日
シャワー室壁面	4月9日・5月14日・6月11日・7月9日・8月13日 9月10日・10月1日・11月12日・12月10日
換気扇・ガラリ	1月15日・2月12日・3月11日 11月12日

5 施設管理について

(4) 備品管理

ア 趣旨

「横浜市緑スポーツセンター指定管理者 業務の基準」及び「横浜市緑スポーツセンターの管理運営に関する基本協定書」に基づき、適正な管理を行い良好な状態に保ちます。

管理に際しては、横浜市が所有する備品（Ⅰ種）と自己の費用により購入又は調達した備品（Ⅱ種）を区別して帳票に記載します。

5 施設管理について

(4) 備品管理

ア 趣旨

事業計画のとおり、適正な管理を行い良好な状態に保ちました。

管理に際しては、横浜市が所有する備品（Ⅰ種）と自己の費用により購入又は調達した備品（Ⅱ種）を区別して帳票に記載しました。

イ 具体的取組内容（実施事項）

1 平成30年度購入備品

- ・2つ折型エバーマット Ⅰ種
- ・二段式レスンバー1式 Ⅰ種
- ・レンタルロッカー3列7段21人用 Ⅰ種
- ・ディッピングバー（トレーニング機器） Ⅰ種
- ・移動式スポーツミラー Ⅰ種

5 施設管理について

(5) 外構管理計画

ア 趣旨

外構の点検は、落ち葉清掃や害虫発生、マンホールや点字ブロックの浮きを1日2回以上実施し、状態を確認します。不具合や危険箇所を発見した場合は、直ちにフェンスなどの設置により「触れない」「近寄らない」などといった安全確保を行い、早急な対応を行ないます。

5 施設管理について

(5) 外構管理計画

ア 趣旨

外構の点検は、落ち葉清掃や害虫発生、マンホールやブロックの浮きを1日2回以上実施し、状態を確認しました。不具合や危険箇所はフェンス等を設置し安全確保を行いました。

イ 具体的取組内容（実施事項）

- ・ 駐車場内及び正面入り口等の落ち葉清掃を実施しました。
- ・ 駐車場で出入口付近に設置した駐車禁止コーンの点検し、破損していたものは交換しました。
- ・ 線路側の歩道の枯れ木や雑草の処理をしました。

5 施設管理について

(6) 植栽計画

ア 趣旨

日常的な植栽点検や建物周囲の落ち葉清掃は、外構点検に併せて行います。
樹木の剪定作業等は、高所作業や、専用薬剤の散布など高度な専門的技術を伴う施工が必要となるため、樹木管理を専門とする業者に当該作業を委託します。

イ 具体的取組内容（実施事項）

■植栽管理業務

植栽管理	内容	実施月
低木刈込	枝つめ・枝すかしを行う。樹木の基本の形を整え、余分な枝を取り除く	6月
除草	機械、または人力除草	6・8・11月
薬剤散布	けむし・アブラムシ等の樹木への寄生虫防除	6・8月
施肥	樹木にあった肥料を適期に与える	12月
中・高木剪定	樹木の育成状況により適宜剪定を実施	本年度は予定なし

5 施設管理について

(4) 植栽計画

ア 趣旨

植栽管理業務は、スポーツセンターの美観を保つ他、防犯・防災の観点から施設の安全性を高めるために、次の内容を実施しました。
高木剪定について、体育室が陰ってしまい光が入ってこないことから、臨時に実施しました。

イ 具体的取組内容（実施事項）

■植栽管理業務

項目	実施日	備考
低木刈込	5月8日・10月2日	枝つめ・枝すかしを行う。樹木の基本の形を整え、余分な枝を取り除く
除草	5月8日・7月10日・10月2日	機械、または人力除草
薬剤散布	5月8日・7月10日	けむし・アブラムシ等の樹木への寄生虫防除
施肥	12月11日	樹木にあった肥料を適期に与える
中・高木剪定	6月3日	カラスの巣を撤去し実施しました。

日常清掃に併せて、適宜樹木等の剪定や周囲の落ち葉を清掃実施しました。
害虫等の発生は見られませんでした。

5 施設管理について

(7) 環境保全計画

ア 趣旨

環境保全行動を推進し温室効果ガスを削減します。

イ 具体的取組内容（実施事項）

- ・お客様一人あたりのCO₂排出量（対前年度比）を削減します
- ・事務室前でのグリーンカーテンの設置
- ・グリーン電力の購入

5 施設管理について

(7) 環境保全計画

ア 趣旨

環境保全行動を推進し温室効果ガスを削減しました。

イ 具体的取組内容（実施事項）

- ・光熱水量の削減には取り組んできましたが、夏季の猛暑の継続や、利用者数の増加により、お客様1人あたりのCO₂排出量は、0.03ポイント増加となりました。
- ・グリーンカーテンは設置できませんでしたが、引き続き遮光カーテン等を設置し、日差しを遮るようにしました。
- ・電力入札において横浜市が導入している「横浜型グリーン電力」を入札条件にしています。また、横浜市ブルーカーボン・オフセットにも協力しました。

6 安全管理について

(1) 警備体制

ア 趣旨

休館日・夜間の施設内外の警備は、外部からの建物内侵入を阻止するために、神奈川県公安委員会から認定を受けた警備業者による機械警備及び巡回警備を実施します。

常時セットする機械警備での警戒に加え、夜間に1回の巡回を実施し、直接現場確認をするようにします。巡回警備時には施錠の確認のほか、人の潜伏や火種がないかを特に注意します。

イ 具体的取組内容（実施事項）

- ・機械警備
- ・夜間巡回警備
- ・スタッフによる巡視点検

6 安全管理について

(1) 警備体制

ア 趣旨

事業計画書のとおり、実施しました。

イ 具体的取組内容（実施事項）

公益財団法人神奈川県暴力追放推進センターの賛助会員に加盟し、反社会的団体への適切な対応について職員がセミナーを受講しました。

緑スポーツセンター管轄の警察署を訪問し、事件事故発生時の適切な行動・報告についてご教示いただきました。

6 安全管理について
 (2) 緊急・救急体制

ア 趣旨

緊急時において迅速かつ効果的な対応を行うため、危機管理体制を確立します。
 また、施設での緊急連絡体制とともに体育協会全体の危機管理組織体制を確立し行動します。

イ 具体的取組内容（実施事項）

緊急・救急体制及び通常時の体制

1 急病人及び負傷者への対応

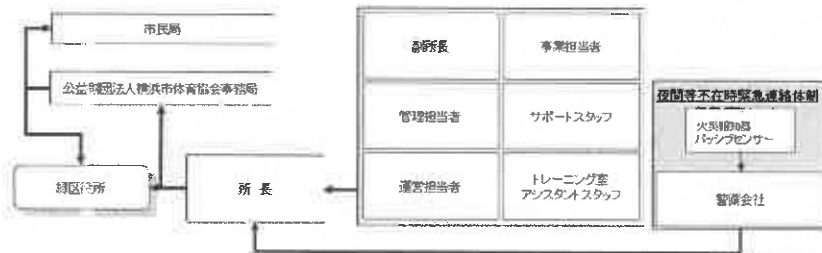
急病人や負傷者が発生した場合は、即時に現場に急行し初期対応します。重篤と判断した場合はレスキューを用いて他の職員に救急車の要請を指示するとともに、必要に応じて AED を持ってくる旨を指示します。救急隊の到着まで、一次救命措置を行います。

2 軽症者への対応

軽症者は、救護室等で応急処置を行った後、近隣病院などを紹介します。

3 有資格者の配置と訓練

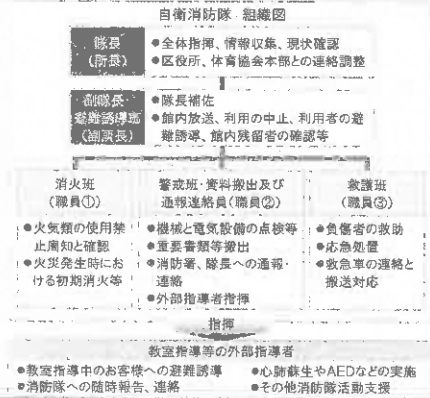
常勤職員は、横浜市消防長認定の応急手当普及員の資格取得者を配置し、緑スポーツセンターに従事する全職員を対象に心肺蘇生法・AED 操作研修を実施します。



災害発生時の体制と迅速な対応

「災害対応マニュアル」及び「災害時等における施設利用の協力に関する協定」に基づき行動します。

また、災害時の万全な対応を可能とするために、緑スポーツセンターの消防計画を策定し、自衛消防隊を組織します。災害発生時は、自衛消防隊の各役割のもと、お客様の安全確保を第一に避難誘導や応急救護等の行動を迅速かつ的確に行います。



6 安全管理について
 (2) 緊急・救急体制

ア 趣旨

緑スポーツセンターの安全管理は、予防の観点と緊急・災害時の迅速な対応の観点から体制を整えています。

イ 具体的取組内容（実施事項）

1 急病人及び負傷者対応

救急対応した急病人・負傷者は、4 人でした。即時に現場に急行し初期対応した上、救急隊員に引き継ぎました。

2 軽症者への対応

応急処置後、必要に応じて近隣病院などを紹介しました。

3 有資格者の配置と訓練

項目	対象	状況
応急手当普及員	常勤職員	5名取得
心肺蘇生法・AED 操作研修	全スタッフ	7月9日実施

災害発生時の体制と迅速な対応

『緑スポーツセンター消防計画』に基づき、下記の訓練を実施しました。

- ・ 参集訓練 9月1日実施
- ・ 消化及び避難誘導訓練 3月11日実施

6 安全管理について

(3) 危機管理組織体制（補償体制等）

ア 趣旨

緊急時において迅速かつ効果的な対応を行うため、危機管理体制を確立します。また、施設での緊急連絡体制とともに体育協会全体の危機管理組織体制を確立し行動します。

イ 具体的取組内容（実施事項）

補償体制

建築物などの設備構造上の欠陥あるいは管理上の不備等に起因して、お客様に身体的傷害や財物損壊を与えた場合に備え、施設賠償責任保険に加入します。

■加入する施設賠償責任保険

保険種類	保険内容	補償限度額
施設賠償責任保険	施設側の瑕疵により、お客様に対する身体及び物品等に被害が発生した場合の賠償保険	対人:1人につき1億円、1事故につき1億円 期間中1億円 対物:1事故につき1億円、期間中1億円

6 安全管理について

(3) 危機管理組織体制（補償体制等）

ア 趣旨

緑スポーツセンターにおける災害時・緊急時の役割をスタッフ一人一人が認識し、的確な行動をとるために、次の取組を行いました。

イ 具体的取組内容（実施事項）

- 1 緑区役所との『災害時等における施設利用の協力に関する協定』に基づき、緑スポーツセンター災害対応マニュアルを策定しました。
- 2 災害時等の各職員の速やかな行動を定めた『危機管理基本マニュアル』を整備しています。
- 3 事業継続計画書（BCP）を作成し、災害時に備えました。
- 4 補償体制については、事業計画書の要件を満たした施設賠償責任保険に加入しました。

7 地域との協力について

(1) 地域におけるスポーツ振興計画

ア 趣旨

平成30年度は、緑スポーツセンターとして下記の4つの項目に取り組みます。

- 1 地域で子どもを支える取組
- 2 障害児・者へのスポーツ支援
- 3 高齢者の生きがい・健康づくりへの支援
- 4 ラグビーワールドカップ2019™・東京2020オリンピック・パラリンピック
機運醸成支援

イ 具体的取組内容（実施事項）

(1) 地域支援の取組

1 地域で子どもを支える取組

- ・子育て世代の家族でのご利用を促進するために、託児付きスポーツ教室の開催など子育て支援サービスの拡充を図ります。
- ・旧喫茶室やロビーを子どもが安心して過ごせる居場所として活用します。
- ・幼児期からの運動習慣と運動好きの子ども達を増やすため、近隣保育園を中心に、「はつらつキッズ事業」等の訪問型運動指導を実施します。

2 障害児・者へのスポーツ支援

緑区を拠点とする障害者団体「ビーンズ」などの自主サークルの活動への協力や、障害のある方が参加しやすい教室やイベントの展開を進めていきます。

3 高齢者の生きがい・健康づくりへの支援

定期教室でのシニア世代対象プログラムを拡充する他、スポーツセンターから離れた場所での運動教室を開催することで、区全域において健康づくりを支援します。

4 ラグビーワールドカップ2019™・東京2020オリンピック・パラリンピック
機運醸成支援

ラグビーワールドカップ、ならびに東京オリンピック・パラリンピックの機運醸成するため、緑区役所と協力をし、啓発イベント等の開催を進めていきます。

(2) 地域連携の取組

私たち体育協会は、地域における課題や特性を理解し、緑区体育協会、スポーツ推進委員、青少年指導員、子ども会、老人クラブ連合会、さわやかスポーツ普及委員会と連携し、区民へより良いスポーツ活動を提供してまいります。

7 地域との協力について

(1) 地域におけるスポーツ振興計画

ア 趣旨

事業計画書で示した4つの重点課題について、緑区のスポーツ振興拠点であるスポーツセンターとして、以下の内容に取り組みました。

イ 具体的取組内容（実施事項）

(1) 地域支援の取組

1 地域で子どもを支える取組

談話室（旧喫茶室）を託児スペースとして展開し、子どもたちが安心して過ごせる居場所として絵本等も引き続き設置しました。また、談話室絵本等を増加し、子ども達が安心して過ごせる空間にしました。
近隣保育園については、年間を通して訪問型運動指導を実施、幼児期からの運動習慣向上に寄与しました。

2 障害児・者へのスポーツ支援

障害のある方の体育室利用を積極的にサポートするほか、中途障害者団体の運動会ミドリンパークでは準備設営並びに運動指導等に協力しました。

3 高齢者の生きがい・健康づくりへの支援

シニア世代を対象としたプログラムを新規に開講し、定期的に実施しました。また、地域ケアプラザ、霧が丘コミュニティハウス等の緑スポーツセンター施設外での健康づくりを支援しました。

4 緑区役所主催の、『ラグビー体験 Let's Enjoy Rugby』『バドミントンレクチャー～トップアスリートに学ぼう～』に協力し、ラグビーワールドカップ並びにオリンピック・パラリンピックの開催に向けた機運醸成を図りました。

また、ラグビーワールドカップ、並びにオリンピック開催までのカウントダウンボードは引き続き実施しました。

(2) 地域連携の取組

- ・昨年度に引き続き、中山商店街組合から11月3日の中山まつりでのブース出展の依頼があり、スポーツ体験コーナーを担当し、大縄跳びチャレンジとピンポンシューティングを実施し、約400人が参加しました。
- ・NPO団体ママココと中山商店街が、子ども達への食とスポーツに関する支援イベント『パスでつなぐ みんなとスポーツとフードのフェス』を開催するにあたり、横浜市共創推進室が推進する横浜リビングラボにも参加し、地域との関係を広げ、協力しました。

7 地域との協力について
 (2) 地域貢献に対する取組

ア 趣旨
 緑区の活性化・地域の公共益に資する活動に取り組みます。

イ 具体的取組内容（実施事項）

- ・地元住民の方の雇用の場として、また区内の学校が行う職業体験・インターンシップの場として協力します。
- ・地元の事業者として、地域のための寄付・協賛などのチャリティ活動に取り組みます。
- ・地産地消に貢献するため、イベントの際に即売会等を実施します。
- ・障害児・者の社会活動促進のため、福祉団体等から優先的に物品を調達します。

7 地域との協力について
 (2) 地域貢献に対する取組

ア 趣旨
 緑区の活性化・地域の公共益に資する活動として、次の内容に取り組みました。

イ 具体的取組内容（実施事項）

- ・横浜市内の中学校からの依頼を受け、職業体験ならびに職業講話に協力をしました。また、企業等リーダーシップ開発研修として、市教職員の受け入れを実施しました。

○中学校職業体験

あかね台中学校	8月28・29日	4名
都岡中学校	9月7日	4名
田名中学校	11月28日	3名
中山中学校	1月16・17日	4名
十日市場中学校	1月24日	4名
鴨居中学校	2月28・3月1日	3名

○職業講話

中山中学校	2月26日
-------	-------

講和内容：緑スポーツセンターが目指す取り組みと
 中学生期のカラダの特徴とトレーニング

○企業等リーダーシップ開発研修派遣

市教職員	7月30・31日・8月1日	2名
------	---------------	----

- ・近隣の中山商店街に協力していただき、スポーツレクリエーションフェスティバルにて地産物の即売会を実施しました。（10月7日）
- ・障害者作業所の販売会を隔週で実施し、積極的な購入を促進しました。（全4団体）

8 モニタリング計画について

(1) 趣旨

PDCA マネジメントサイクルに則り、計画から実践、評価、そして改善というプロセスを経て、さらに次の計画に反映させることにより、業務水準の向上に繋がります。

(2) 具体的取組内容（実施事項）

項目	内容	時期・頻度
お客様アンケート	各種商品やサービスなどお客様に満足度を調査	2回/年
ご意見箱	施設受付付近に誰でも自由に記載できるアンケート	常時
市コールセンター	市コールセンターに設置されているご意見ダイヤル	常時
オープンミーティング	区のスポーツ振興に関する各主体との意見交換会	1回/年
第三者評価	市の認定機関による評価	本年度実施
外部評価	独自取組として外部機関による評価	本年度実施

8 モニタリング計画について

(1) 趣旨

PDCA マネジメントサイクルに則り、本年度の計画やマニュアルに対し、実践、評価、改善のプロセスについて次のとおり取り組みました。

(2) 具体的取組内容（実施事項）

項目	実施期間・時期	件数・主なご意見等
お客様アンケート	四半期毎	四半期報告提出の『アンケート集計表』のとおりに結果は全スタッフに共有しました。
ご意見箱	常時設置	51件、各教室に対する要望など →回答を館内にファイル掲示しました。
市コールセンター	常時	特にありませんでした
オープンミーティング	実施せず	本年度は各主体との調整ができませんでしたが、各団体や地域の方へ聞き込みや、地域との日頃からの連携強化に努めました。
第三者評価	7月実施	下記のとおり
外部評価	12月6日	下記のとおり

- ・横浜市第三者評価を受審し、評価結果を緑区に報告しました。(10月10日)
- ・公益財団法人日本体育施設協会が実施する「指定管理者外部評価」にて、緑スポーツセンターが106点満点中90点でAAの評価格付を認定されました。(2月20日)

9 管理運営経費について

(1) 趣旨

別紙、収支予算書に基づき、適正に執行していきます。横浜市体育協会では、緑スポーツセンターの光熱水費の節約対策を検討してまいりますが、今後、光熱水費等の値上げがある場合には、改めまして協議をお願いいたします。

(2) 具体的取組内容（実施事項）

『様式 9～13 収支予算書』記載のとおり

9 管理運営経費について

(1) 趣旨

本年度は、一昨年度から引き続いて、建築・設備機器や体育用品設備などの不具合を中心に積極的な投資・改修を行いました。
また、和式トイレへの手すりの設置等、利用者の利便性向上に向けた設備改修にも取り組みました。

(2) 具体的取組内容（実施事項）

『様式 14～18 収支決算書』記載のとおり

様式4 利用状況表(人数)

平成30年4月1日～平成31年3月31日

平日 232 土曜 49 日祝 67

緑スポーツセンター

作成日 2019/04/06

第1 体育室	項目 区分	団体利用												個人利用								
		団体・個人合計			団体合計 人数	合計		平日		土曜		日・祝		個人合計 人数	合計		平日		土曜		日・祝	
		総合計	一般	小人		一般	小人	一般	小人	一般	小人	一般	小人		一般	小人	一般	小人	一般	小人	一般	小人
A	19,806	17,199	2,607	19,806	17,199	2,607	8,998	372	2,983	624	5,218	1,611	0	0	0	0	0	0	0	0	0	0
B	21,422	19,289	2,133	21,422	19,289	2,133	11,337	101	2,871	397	5,081	1,635	0	0	0	0	0	0	0	0	0	0
C	18,426	16,083	2,343	17,810	15,536	2,274	7,550	128	2,426	75	5,560	2,071	616	547	69	547	69	0	0	0	0	0
D	17,077	13,565	3,512	16,389	12,978	3,411	5,430	1,444	2,415	114	5,133	1,853	688	587	101	587	101	0	0	0	0	0
E	13,130	6,646	6,484	13,130	6,646	6,484	2,059	5,335	1,139	87	3,448	1,062	0	0	0	0	0	0	0	0	0	0
F	9,033	7,898	1,135	9,033	7,898	1,135	4,941	976	982	53	1,975	106	0	0	0	0	0	0	0	0	0	0
小計	98,894	80,680	18,214	97,590	79,546	18,044	40,315	8,356	12,816	1,350	26,415	8,338	1,304	1,134	170	1,134	170	0	0	0	0	0
第2 体育室	項目 区分	団体・個人合計			団体合計 人数	合計		平日		土曜		日・祝		個人合計 人数	合計		平日		土曜		日・祝	
A	13032	8652	4380	9424		5431	3993	2290	2249	1005	972	2136	772		3608	3221	387	2814	129	24	7	383
B	11282	10073	1209	7575	6701	874	3844	17	613	103	2244	754	3707	3372	335	2930	112	29	11	413	212	
C	9716	8133	1583	5306	4529	777	2140	0	231	9	2158	768	4410	3604	806	2071	291	905	263	628	252	
D	11747	5761	5986	7377	2534	4843	462	4113	211	9	1861	721	4370	3227	1143	1684	478	912	356	631	309	
E	7373	3508	3865	4885	1732	3153	77	2786	134	0	1521	367	2488	1776	712	1020	422	568	226	188	62	
F	5469	5336	133	2733	2713	20	1496	10	72	0	1145	10	2736	2623	113	1901	63	574	29	148	11	
小計	58619	41463	17156	37300	23640	13660	10309	9175	2266	1093	11065	3392	21319	17823	3496	12420	1495	3012	904	2391	1097	
第3 体育室	項目 区分	団体・個人合計			団体合計 人数	合計		平日		土曜		日・祝		個人合計 人数	合計		平日		土曜		日・祝	
A	12627	11086	1541	12627		11086	1541	9164	1170	1257	0	665	371		0	0	0	0	0	0	0	0
B	8662	7620	1042	8662	7620	1042	6059	658	905	0	656	384	0	0	0	0	0	0	0	0	0	
C	7000	6736	264	7000	6736	264	4945	0	516	0	1275	264	0	0	0	0	0	0	0	0	0	
D	6286	6063	223	6286	6063	223	4078	45	482	12	1503	166	0	0	0	0	0	0	0	0	0	
E	3029	1742	1287	3029	1742	1287	633	1086	643	54	466	147	0	0	0	0	0	0	0	0	0	
F	4405	3220	1185	4405	3220	1185	2005	1049	636	1	579	135	0	0	0	0	0	0	0	0	0	
小計	42009	36467	5542	42009	36467	5542	26884	4008	4439	67	5144	1467	0	0	0	0	0	0	0	0	0	
研修室	項目 区分	団体・個人合計			団体合計 人数	合計		平日		土曜		日・祝		個人合計 人数	合計		平日		土曜		日・祝	
A	3702	2855	847	3690		2843	847	1534	6	294	576	1015	265		12	12	0	12	0	0	0	0
B	5894	4193	1701	5894	4193	1701	2327	1559	409	54	1457	88	0	0	0	0	0	0	0	0	0	
C	4055	3931	124	4055	3931	124	2458	7	334	11	1139	106	0	0	0	0	0	0	0	0	0	
D	5096	3220	1876	5096	3220	1876	2106	1757	264	13	850	106	0	0	0	0	0	0	0	0	0	
E	4341	1168	3173	4341	1168	3173	354	3001	283	18	531	154	0	0	0	0	0	0	0	0	0	
F	1973	1617	356	1973	1617	356	1124	314	329	0	164	42	0	0	0	0	0	0	0	0	0	
小計	25061	16984	8077	25049	16972	8077	9903	6644	1913	672	5156	761	12	12	0	12	0	0	0	0	0	
トレー ニング室	項目 区分	団体・個人合計			団体合計 人数	合計		平日		土曜		日・祝		個人合計 人数	合計		平日		土曜		日・祝	
A	9813	9778	35	0		0	0	0	0	0	0	0	0		9813	9778	35	6328	10	1400	15	2050
B	8588	8561	27	0	0	0	0	0	0	0	0	0	8588	8561	27	4933	12	1560	8	2068	7	
C	7580	7536	44	0	0	0	0	0	0	0	0	0	7580	7536	44	4593	5	1259	21	1684	18	
D	7602	7544	58	0	0	0	0	0	0	0	0	0	7602	7544	58	4249	23	1459	18	1836	17	
E	8985	8940	45	0	0	0	0	0	0	0	0	0	8985	8940	45	5415	22	1474	10	2051	13	
F	10245	10226	19	0	0	0	0	0	0	0	0	0	10245	10226	19	7867	9	988	4	1371	6	
小計	52813	52585	228	0	0	0	0	0	0	0	0	0	52813	52585	228	33385	81	8140	76	11060	71	
総合計	合計人数	一般	小人	団体合計 人数	合計		平日		土曜		日・祝		個人合計 人数	合計		平日		土曜		日・祝		
	277,396	228,179	49,217	201,948	156,625	45,323	87,411	28,183	21,434	3,182	47,780	13,958	75,448	71,554	3,894	46,951	1,746	11,152	980	13,451	1,168	

※一般：高校生以上
※小人：中学生以下

様式5 種目別利用者数

平成30年4月1日～平成31年3月31日

緑スポーツセンター

作成日

2019/05/15

種目	団体数	団体人数			個人人数			計
		一般	小人	小計	一般	小人	小計	
バドミントン	526	16,355	1,445	17,800	8,729	3,048	11,777	29,577
卓球	392	21,316	453	21,769	10,228	618	10,846	32,615
バレーボール	297	11,287	385	11,672	0	0	0	11,672
バスケットボール	589	12,662	4,024	16,686	0	0	0	16,686
体操・エアロビクス	1,794	48,615	13,429	62,044	0	0	0	62,044
武道	547	7,312	6,453	13,765	0	0	0	13,765
ウェイトリフティング	0	0	0	0	0	0	0	0
トレーニング	0	0	0	0	52,585	228	52,813	52,813
弓道	0	0	0	0	0	0	0	0
ダンス	1,944	19,744	5,727	25,471	0	0	0	25,471
水泳	0	0	0	0	0	0	0	0
インラインスケート	0	0	0	0	0	0	0	0
フットサル	789	6,868	6,382	13,250	0	0	0	13,250
テニス	0	0	0	0	0	0	0	0
ウォーキング	0	0	0	0	0	0	0	0
その他スポーツ	569	12,478	7,025	19,503	0	0	0	19,503
合計	7,447	156,637	45,323	201,960	71,542	3,894	75,436	277,396

※一般：高校生以上

※小人：中学生以下

様式6 利用状況表（総括）

平成30年4月1日～平成31年3月31日

平日

232

土曜

49

日・祝

67

緑スポーツセンター

作成日

2019/4/6

項目	利用コマ数															人数														
	稼働率			団体									個人			団体				個人										
				曜日			減免状況(コマ)			曜日														減免状況(コマ)						
区分	利用可能コマ数	利用コマ数	稼働率	平日	土曜	日・祝	無し	1/2	全額	平日	土曜	日・祝	無し	1/2	全額	平日	土曜	日・祝	合計	合計人数	団体数	平日	土曜	日・祝	合計	平日	土曜	日・祝	合計	
第1 体育室	A	694	635	91%	138	67	67	270	2	0	272	31	60	280	70	13	0	0	0	0	19806	419	9370	3607	6829	19806	0	0	0	0
	B	694	643	93%	228	66	63	353	4	0	192	32	62	198	72	16	0	0	0	0	21422	476	11438	3268	6716	21422	0	0	0	0
	C	696	642	92%	224	68	65	351	6	0	149	30	62	151	78	12	44	0	0	44	18426	472	7678	2501	7631	17810	616	0	0	616
	D	696	612	88%	240	67	68	362	13	0	101	30	62	111	70	12	44	0	0	44	17077	436	6874	2529	6986	16389	688	0	0	688
	E	692	639	92%	318	68	88	457	17	0	95	28	42	103	56	6	0	0	0	0	13130	495	7394	1226	4510	13130	0	0	0	0
	F	692	670	97%	403	77	105	585	0	0	47	18	20	57	26	2	0	0	0	0	9033	567	5917	1035	2081	9033	0	0	0	0
	小計	4164	3841	92%	1551	413	456	2378	42	0	856	169	308	900	372	61	88	0	0	0	88	98894	2865	48671	14166	34753	97590	1304	0	0
第2 体育室	A	344	339	99%	0	4	2	6	0	0	91	43	29	138	21	4	133	2	35	170	13032	169	4539	1977	2908	9424	2943	31	634	3608
	B	344	344	100%	0	42	3	44	1	0	96	5	29	101	25	4	132	2	35	169	11282	175	3861	716	2998	7575	3042	40	625	3707
	C	345	345	100%	0	1	0	1	0	0	90	6	29	96	25	4	139	42	38	219	9716	126	2140	240	2926	5306	2362	1168	880	4410
	D	345	345	100%	0	1	1	2	0	0	89	6	28	95	24	4	140	42	38	220	11747	125	4575	220	2582	7377	2162	1268	940	4370
	E	343	342	100%	2	1	38	41	0	0	88	6	18	93	16	3	137	41	11	189	7373	153	2863	134	1888	4885	1442	796	250	2488
	F	343	337	98%	46	4	41	91	0	0	45	3	9	50	6	1	137	41	11	189	5469	148	1506	72	1155	2733	1964	613	159	2736
	小計	2064	2052	99%	48	53	85	185	1	0	499	69	142	573	117	20	818	170	168	1156	58619	896	19484	3359	14457	37300	13915	3916	3488	21119
第3 体育室	A	347	328	95%	44	2	55	101	0	0	174	46	7	220	4	3	0	0	0	0	12627	328	10334	1257	1036	12627	0	0	0	0
	B	347	319	92%	80	47	51	178	0	0	134	0	7	134	4	3	0	0	0	0	8662	319	6717	905	1040	8662	0	0	0	0
	C	348	339	97%	176	48	60	284	0	0	48	0	7	47	4	4	0	0	0	0	7000	339	4945	516	1539	7000	0	0	0	0
	D	348	331	95%	175	46	57	278	0	0	46	0	7	45	4	4	0	0	0	0	6286	331	4123	494	1669	6286	0	0	0	0
	E	346	285	82%	182	46	54	282	0	0	0	1	2	0	1	2	0	0	0	0	3029	285	1719	697	613	3029	0	0	0	0
	F	346	314	91%	165	46	55	266	0	0	47	1	0	47	0	1	0	0	0	0	4405	314	3054	637	714	4405	0	0	0	0
	小計	2082	1916	92%	822	235	332	1389	0	0	449	48	30	493	17	17	0	0	0	0	42009	1916	30892	4506	6611	42009	0	0	0	0
研修室	A	347	282	81%	148	36	35	219	0	0	36	7	19	40	17	5	1	0	0	1	3702	281	1540	870	1280	3690	12	0	0	12
	B	347	307	88%	129	38	31	198	0	0	77	8	24	82	19	8	0	0	0	0	5894	307	3886	463	1545	5894	0	0	0	0
	C	348	324	93%	138	42	35	215	0	0	81	5	23	82	17	10	0	0	0	0	4055	324	2465	345	1245	4055	0	0	0	0
	D	348	305	88%	77	35	32	143	1	0	136	4	21	139	15	7	0	0	0	0	5096	305	3863	277	956	5096	0	0	0	0
	E	346	303	88%	118	39	46	203	0	0	91	1	8	92	5	3	0	0	0	0	4341	303	3355	301	685	4341	0	0	0	0
	F	346	249	72%	179	38	28	244	1	0	1	1	2	3	1	0	0	0	0	0	1973	249	1438	329	206	1973	0	0	0	0
	小計	2082	1770	85%	789	228	207	1222	2	0	422	26	97	438	74	33	1	0	0	1	25061	1769	16547	2585	5917	25049	12	0	0	12
トレーニング室	A	347	347	100%	0	0	0	0	0	0	0	0	0	0	0	231	49	67	347	9813	0	0	0	0	0	6338	1415	2060	9813	
	B	347	347	100%	0	0	0	0	0	0	0	0	0	0	0	231	49	67	347	8588	0	0	0	0	0	4945	1568	2075	8588	
	C	348	348	100%	0	0	0	0	0	0	0	0	0	0	0	232	49	67	348	7580	0	0	0	0	0	4598	1280	1702	7580	
	D	348	348	100%	0	0	0	0	0	0	0	0	0	0	0	232	49	67	348	7602	0	0	0	0	0	4272	1477	1853	7602	
	E	346	346	100%	0	0	0	0	0	0	0	0	0	0	0	231	48	67	346	8985	0	0	0	0	0	5437	1484	2064	8985	
	F	346	346	100%	0	0	0	0	0	0	0	0	0	0	0	231	48	67	346	10245	0	0	0	0	0	7876	992	1377	10245	
	小計	2082	2082	100%	0	0	0	0	0	0	0	0	0	0	0	1388	292	402	2082	52813	0	0	0	0	0	33466	8216	11131	52813	
総計	利用可能コマ数	利用コマ数	稼働率	平日	土曜	日・祝	無し	1/2	全額	平日	土曜	日・祝	無し	1/2	全額	平日	土曜	日・祝	合計	合計人数	団体数	平日	土曜	日・祝	団体人数計	平日	土曜	日・祝	個人人数計	
	12474	11661	93%	3210	929	1080	5174	45	0	2226	312	577	2404	580	111	2295	462	570	3327	277396	7446	115594	24616	61738	201949	48697	12132	14619	75448	

様式7

施設名 横浜市緑スポーツセンター

託児事業実績報告

平成30年4月1日～平成31年3月31日

平成31年4月30日

No.	事業内容	対象年齢	場所	回数	託児利用料 (1人/時間)	託児利用 人数※1	合計(円) ※2	託児依頼先 ※3	延べ託児 従事者数
1	バドミントン	1歳6ヶ月～ 未就園児	談話室	20	540円	18	21,600	NPO法人グリーンママ	40
2	火曜ヨーガ	1歳6ヶ月～ 未就園児	談話室	43	540円	98	232,200	NPO法人グリーンママ	88
3	親子体操コアラ	1歳6ヶ月～ 未就園児	談話室	0	540円	0	0	NPO法人グリーンママ	0

※1 開催当日、託児を利用した実人数（出席者）

※2 託児利用料は1期分を一括前納のため、合計金額は「申込者数×単価×回数」

※3 依頼先団体の正式名称を記入

様式8 教室別参加者数

平成30年04月01日～平成31年03月31日

緑スポーツセンター

作成日 2019/05/02

教室名	定期/当日	回数	一般	小人	総合計
転倒予防	定期	29	212	0	212
元気に健美操	定期	29	427	0	427
のびのび健身操	定期	29	369	0	369
はいはい親子	定期	28	320	326	646
よちよち親子	定期	28	371	374	745
親子リトミック ラッコ	定期	29	605	605	1,210
親子リトミック イルカ	定期	29	490	490	980
すっきりストレッチ	当日	17	35	0	35
バドミントン	定期	40	1,543	0	1,543
火曜 ヨーガ	定期	43	1,674	0	1,674
元気はつらつ口コモ予防	定期	43	489	0	489
歌声ひろば	定期	43	1,403	0	1,403
英語 de リトミック キャンディー	定期	43	488	488	976
英語 de リトミック クッキー	定期	43	279	280	559
キッズバレエ	定期	43	24	499	523
ジュニアバレエ	定期	43	0	476	476
ファイティングスリム	当日	47	602	0	602
骨盤体操	当日	47	948	0	948
ラテンエアロ	当日	47	393	0	393
ナイトエアロ	当日	25	290	0	290
ナイトヨーガ	当日	47	823	0	823
バスケットボールタイム	当日	47	929	0	929
卓球 A	定期	44	3,235	0	3,235
卓球 B	定期	44	3,076	0	3,076
バドミントンナイトスマッシュ	定期	44	1,118	0	1,118
コンディショニングストレッチ	定期	44	1,419	0	1,419
水曜 ピラティス	定期	44	1,197	0	1,197
からだメンテナンス	定期	44	683	0	683
初めての運動	定期	43	1,078	0	1,078
ひばりエクササイズ	定期	44	395	0	395
赤ちゃん親子	定期	44	633	634	1,267

教室名	定期/当日	回数	一般	小人	総合計
親子体操 コアラ	定期	44	1,067	1,067	2,134
幼児体操 コスモス	定期	44	0	1,378	1,378
幼児体操 チューリップ	定期	44	0	1,271	1,271
ジュニアバドミントン	定期	44	0	1,167	1,167
サーキットエアロ	当日	49	1,354	0	1,354
水曜 ヨーガ	当日	49	2,002	0	2,002
気功太極拳	定期	43	2,880	0	2,880
木曜ピラティス	定期	44	1,235	0	1,235
木曜 ヨーガ	定期	44	876	0	876
シルバー健康体操	定期	44	2,946	0	2,946
マリノスサッカー ブルー	定期	44	0	1,062	1,062
マリノスサッカーレッド①	定期	44	0	767	767
マリノスサッカーレッド②	定期	44	0	739	739
コアストエクササイズ	当日	47	1,456	0	1,456
ハッピーフィットネス	当日	47	875	0	875
社交ダンス	定期	44	968	0	968
フォークダンス	定期	44	946	0	946
フラダンス	定期	44	1,765	0	1,765
女性のためのビューティーフィットネス	定期	44	2,342	0	2,342
楽しい健康体操	定期	44	3,249	0	3,249
頭カラダ体操	定期	44	583	0	583
姿勢デザイン	定期	44	296	0	296
親子体操 パンダ	定期	44	1,092	1,092	2,184
親子体操 ウサギ	定期	22	240	228	468
幼児体操タンポポ	定期	22	0	411	411
ジュニア体操 ストロベリー	定期	44	0	1,538	1,538
ジュニア体操 レモン	定期	44	0	1,140	1,140
キッズHIPHOP	定期	44	0	586	586
ジュニアHIPHOP	定期	44	0	676	676
こども空手①	定期	44	0	499	499
こども空手②	定期	44	0	817	817
リフレッシュエアロ	当日	46	1,403	0	1,403
金曜 ピラティス	当日	46	1,083	0	1,083

教室名	定期/当日	回数	一般	小人	総合計
わんぱく親子	定期	42	904	905	1,809
EARTH YOGA	当日	46	612	0	612
やさしいダンスエアロ	当日	46	592	0	592
インヨーガ	当日	2	97	0	97
はじめてのバレエエクササイズ	当日	1	14	0	14
夏休み短期体操マット・跳び箱（幼児）	当日	2	0	34	34
夏休み短期体操マット・跳び箱（小学生）	当日	2	0	49	49
夏休み短期体操ボール運動（小学生）	当日	2	0	24	24
enjoyエアロ	当日	22	212	0	212
ハーバリウム作り	当日	1	16	0	16
かんたん！肩こり腰痛ストレッチ	当日	9	73	0	73
合 計		2,816	56,726	19,622	76,348

※一般：高校生以上

※小人：中学生以下

収支決算書

1 総括表

(1)収入

(円、税込み)

項目	第1四半期 決算額	第2四半期 決算額	第3四半期 決算額	第4四半期 決算額	小計	予算	予算 達成率	備考	
①指定管理料	12,002,000	10,503,000	11,784,000	8,511,000	42,800,000	42,800,000	100.0%		
②施設運営収入 (A)	27,999,940	20,954,560	19,449,950	11,233,345	79,637,795	77,958,000	102.2%		
項目	利用料金収入	8,446,620	8,381,850	7,144,150	7,200,805	31,173,425	29,364,000	106.2%	
	文化系教室収入	375,100	235,950	250,500	0	861,550	702,000	122.7%	
	スポーツ教室等事業収入	18,056,900	11,188,250	10,981,700	2,912,990	43,139,840	42,244,000	102.1%	
	託児事業収入	23,220	29,160	16,200	0	68,580	113,000	60.7%	
	利用料金収入(駐車場)	990,100	1,119,350	1,057,400	1,117,550	4,284,400	3,480,000	123.1%	
	広告業務収入	108,000	0	0	0	108,000	90,000	120.0%	
	その他	0	0	0	2,000	2000	0		
③自主事業による収入	2,265,804	2,408,898	2,076,124	2,179,212	8,930,038	3,874,000			
項目	スポーツ教室等事業(時間外)	0	0	0	0	0	0		
	飲食事業(自動販売機)	436,584	786,502	682,649	698,909	2,604,644	1,687,000	154.4%	
	物販事業(レンタル含む)	310,390	311,516	243,895	285,353	1,151,154	1,850,000	62.2%	
	利用料金収入(時間外)	6,300	6,100	90,450	69,390	172,240	99,000	174.0%	
	利用料金収入(駐車場)(時間外)	0	0	0	10,850	10,850	0		
	その他	1,512,530	1,304,780	1,059,130	1,114,710	4,991,150	238,000	2097.1%	
合計(②+③)	30,265,744	23,363,458	21,526,074	13,412,557	88,567,833	81,832,000			

(2)支出

(円、税込み)

項目	第1四半期 決算額	第2四半期 決算額	第3四半期 決算額	第4四半期 決算額	小計	予算	予算 達成率	備考	
④維持管理運営費用 (B)	33,043,227	27,072,242	31,563,057	33,463,643	125,142,169	120,758,000	103.6%		
項目	人件費・賃金	11,560,207	10,106,806	12,907,464	12,215,544	47,790,021	47,866,000	97.8%	
	修繕費	2,290,896	-205,578	1,165,016	717,120	3,967,454	1,620,000	244.9%	
	設備管理費・保安警備費	1,800,330	1,989,241	1,929,391	1,590,964	7,309,926	6,972,000	104.8%	
	備品購入費・消耗品費	1,435,279	1,072,919	1,527,518	745,085	4,780,801	3,996,000	119.6%	
	外構・植栽管理費・廃棄物処理費	1,889,460	129,600	145,800	180,132	2,344,992	783,000	299.5%	
	広報費・印刷製本費	628,930	586,990	603,579	530,419	2,349,918	2,160,000	108.8%	
	光熱水費・燃料費	1,738,937	2,342,251	2,146,419	2,255,804	8,483,411	9,185,000	92.4%	
	保険料	446,930	389,282	401,273	374,880	1,612,365	2,631,000	61.3%	
	使用料・賃借料	2,780,074	2,647,777	2,677,306	2,629,105	10,734,262	10,678,000	100.5%	
	公租公課	10,000	0	0	4,552,007	4,562,007	4,770,000	95.6%	
	委託料・謝金	8,018,698	7,806,978	7,868,304	7,264,680	30,958,660	28,913,000	107.1%	
	旅費	6,490	5,278	12,440	6,712	30,920	38,000	81.4%	
	会議賄い費	0	0	0	0	0	0		
	通信運搬費	80,637	96,615	76,207	125,628	379,087	273,000	138.9%	
	支払手数料	100,722	104,083	102,340	111,563	418,708	657,000	63.7%	
	会費及び負担金	45,961	0	0	164,000	209,961	216,000	97.2%	
	事務経費本部分	0	0	0	0	0	0		
その他	209,676	0	0	0	209,676	0			
⑤自主事業による経費	1,605,616	1,377,120	1,156,634	1,101,666	5,241,036	1,909,000	274.5%		
項目	スポーツ教室等事業(時間外)	0	0	0	0	0	0		
	飲食事業(自動販売機)	196,800	62,700	0	62,700	322,200	263,000	122.5%	
	物販事業(レンタル含む)	332,312	175,651	93,406	55,845	657,214	1,531,000	42.9%	
	時間外施設管理費支出	0	0	25,268	38,944	64,212			
	その他	1,076,504	1,138,769	1,037,960	944,177	4,197,410	115,000	3649.9%	
合計(④+⑤)	34,648,843	28,449,362	32,719,691	34,565,309	130,383,205	122,667,000			

(3) 収支差額(自主事業除く)

(円、税込み)

項目	第1四半期 決算額	第2四半期 決算額	第3四半期 決算額	第4四半期 決算額	小計	予算	備考
収支差額= (収入(①+②) - 支出(④))	6,958,713	4,385,318	-329,107	-13,719,298	-2,704,374	0	

収支決算書

2 指定管理・収入の部

		内 訳	合計金額 (円、税込み)
合計 (A)			79,637,795
利用料金収入			31,173,425
項 目	団体利用(体育室)	室場利用料	11,775,525
	団体利用(研修室)	室場利用料	1,231,800
	個人利用	トレーニング室、卓球・バドミントン利用	17,665,400
	付帯設備利用料金	空調設備、音響設備使用料	500,700
<u>利用料金収入(駐車場)</u>		駐車場利用料	4,284,400
スポーツ教室等事業収入		教室参加料	43,139,840
文化系教室収入		教室参加料	861,550
託児事業収入		託児利用料	68,580
広告業務収入		自動販売機広告設置料	108,000
その他		雑収入(ロッカー鍵紛失)	2,000

※ 必要に応じて小区分を設定しても構いません。

収支決算書

3 指定管理・支出の部

		積算内訳	合計金額 (円、税込み)
合計	(B)		125,142,169
項 目	人件費	・常勤職員 5名 ・アルバイト 29名	46,790,021
		職員給与、アルバイト賃金	34,002,460
		通勤手当 ほか	8,244,222
		社会保険料、健康診断費	3,418,203
		勤労者福祉共済掛金	30,000
			0
		(退職給付引当金繰入額)	1,095,136
	修繕費		3,967,454
		車止め補修・駐車番号ペイント	106,920
		トイレ手すり取付工事、エントランスポーチ天井改修、女子更衣室洗面所排水金具一式交換、女子トイレ洋便器暖房便座交換等	3,860,534
	設備管理費	総合設備管理業務委託等	6,726,726
	保安警備費	警備業務委託	583,200
	備品購入費	スポーツミラー移動式、エバーマット、レッスンバー等	1,926,017
	消耗品費	事務・衛生用品等	2,854,784
		(駐車場に係るもの)	0
		事務・衛生用品等	2,854,784
	外構・植栽管理費	植栽・樹木管理委託	2,164,860
	廃棄物処理費	ごみルート回収費用	180,132
	広報費	教室募集新聞折込広告等	938,150
	印刷製本費	教室募集チラシ等印刷	1,411,768
	光熱水費		8,479,037
		(電気)	6,433,045
		(ガス)	356,186
		(水道)	1,689,806
	燃料費		4,374
	保険料	施設賠償保険、スポーツ教室用傷害保険	1,612,365
		(施設賠償責任保険)	51,240
		(火災保険・自動車保険)	0
		(その他)	1,561,125
	使用料・賃借料	教室施設利用料、トレーニングマシンリース 等	10,734,262
		(市への支払)	0
		券売機、パソコン、複合機、トレーニングマシン、ロッカー	5,632,476
		教室会場使用料、各種サーバレンタル、AED	5,101,786
委託料	集配金業務、教室指導業務 等	14,724,534	
	(駐車場に係るもの)	0	
	教室指導業務、現金集金業務、機器メンテナンス	14,724,534	
謝金	教室指導謝金 等	16,234,126	
公租公課費		4,562,007	
	(事業所税)	305,600	
	(消費税)	4,246,407	
	(印紙税)		
	(その他)	10,000	
旅費	交通費	30,920	
会議賄い費		0	
	電話代、インターネット通信費	379,087	
	振込手数料 等	418,708	
会費及び負担金		209,961	
	応急手当普及員受講費等	17,961	
	暴力追放センター会費他	192,000	
事務経費本部分		0	
その他	29年度委託料未払い分	209,676	

収支決算書

4 自主事業・収入の部

		内 訳	合計金額 (円、税込み)
合計			8,930,038
項 目	スポーツ教室等事業(時間外)		0
	飲食事業	自動販売機飲料販売料	2,604,644
	物販事業	スポーツ用具販売料(シャトル、卓球ボール他) スポーツ用具レンタル料(シューズ、ボール他)	1,151,154
	利用料金収入(時間外)	体育室利用料 個人利用料 ウォーキング・ランニングステーション利用料	172,240
	利用料金収入(駐車場)(時間外)	拡大開館時駐車場利用料	10,850
	その他	パーソナルトレーニング、派遣指導、姿勢測定会参加料	4,991,150

※ 必要に応じて小区分を設定しても構いません。

収支決算書

5 自主事業・支出の部

		内 訳	合計金額 (円、税込み)
合計			5,241,036
項 目	スポーツ教室等事業(時間外)		0
	飲食事業	目的外使用料、電気代	322,200
	物販事業	販売物販仕入 レンタル用品購入	657,214
	利用料金(時間外)	スタッフ賃金 光熱水費	64,212
	<u>利用料金(駐車場)(時間外)</u>		0
	その他	派遣事業交通費、測定・パーソナルプログラム経費、スポーツレクリエーションフェスティバル等イベント経費、東京2020オリンピック・パラリンピック機運醸成事業経費	4,197,410

※ 必要に応じて小区分を設定しても構いません。