

## 平成28年度

### 緑スポーツセンター 年間事業報告書

- |            |           |
|------------|-----------|
| 1 様式 2     | 事業報告書     |
| 2 様式 3     | 利用状況表（コマ） |
| 3 様式 4     | 利用状況表（人数） |
| 4 様式 5     | 種目別利用者数   |
| 5 様式 6     | 利用状況表（総括） |
| 6 様式 7     | 託児事業実績報告書 |
| 7 様式 8     | 教室別参加者数   |
| 8 様式 14～18 | 収支決算書     |

平成 28 年度 横浜市 緑 スポーツセンター事業計画書

1 基本方針

<重点項目>

平成 28 年度の重点項目

- ア 多世代を対象とした事業の展開
- イ 障害者スポーツ活動の支援
- ウ 建物劣化診断に基づく効果的な修繕の実施
- エ 共有部分照明の LED 化
- オ 駐車場の有料化

<数値目標>

項目	目標値
延利用者数	247,000 人
利用料金収入	29,364,000 円
教室参加料収入	41,781,000 円
健康増進プログラムの実施	年間 2,300 回以上

平成 28 年度 横浜市 緑 スポーツセンター事業報告書

1 基本方針

<重点項目>

ア 多世代を対象とした事業の展開

スポーツ教室では 0 歳児から高齢者までを対象とした教室を約 60 種類展開しました。夏・冬・春休みには、苦手克服教室（幼児・小学生）、10 月にはスポーツレクリエーションフェスティバルでのサークル発表会など、多世代にわたって事業を行いました。

イ 障害者スポーツ活動の支援

地域の障害者団体への運動指導を行いました。  
定期的にご利用いただく団体の用具保管や利用支援を行いました。

ウ 建物劣化診断に基づく効果的な修繕の実施

設備老朽化対策の一環として、設備協力会社による建物劣化診断を行いました（5 月 9 日）

エ 共有部分照明の LED 化

体育室の LED 化については、横浜市の釣天井工事に合わせた実施を模索していることから 28 年度は実施しませんでした。29 年度にトイレ等の人感センサー導入と合わせて実施予定です。

オ 駐車場の有料化

駐車場有料化実施に向け緑区役所と調整し横浜市の条例改正を行い、平成 29 年 4 月 1 日より、有料化となりました。

<数値目標>

項目	実績	達成率
延利用者数	266,044 人	107.7 %
利用料金収入	30,097,190 円	102.5 %
教室参加料収入	36,997,690 円	88.6 %
健康増進プログラムの実施	2,269 回	98.7 %

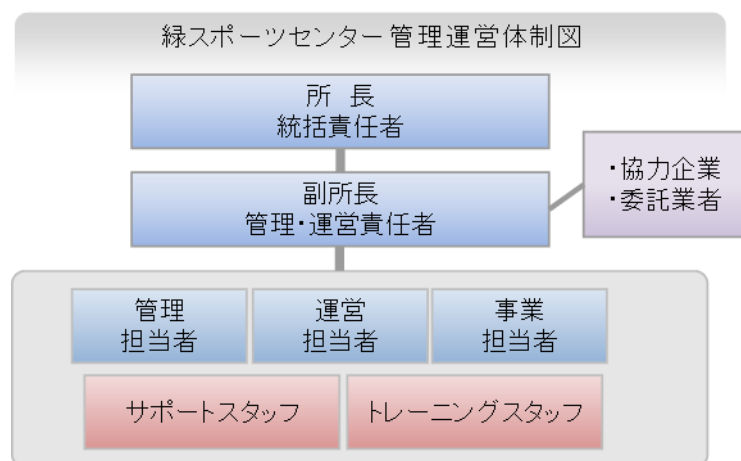
2 運営実施体制・職員配置について

<趣旨>

私たちは体育協会の総合力を活かして、安全かつ効率的な管理運営体制を構築します。また、専門性を要する設備維持管理業務は、安全・確実に行うために、豊富な実績と高い能力を有する専門業者に作業を委託します

<具体的取組内容>

(1) 緑スポーツセンターの管理運営体制



(2) 研修計画

下記の研修を実施します。

研修名	対象
心肺蘇生・AED 操作研修	全スタッフ
ノーマライゼーション研修	全スタッフ
人権研修	全スタッフ
個人情報保護研修	全スタッフ
公共サービス従事者研修(条例等解釈、コンプライアンス)	全スタッフ
接遇研修	全スタッフ
インストラクター研修	指導職員、スタッフ
マネジメント研修	主任・副主任

2 運営実施体制・職員配置について

<趣旨>

事業計画書のとおり、公共サービスの提供者として安全で効率的な管理を行うとともに、区民のスポーツ実施率の向上をめざし、施設内外でのスポーツプログラムを展開できる体制で運営しました。

特に設備維持管理業務については、法定点検・設備機器の修理等を一元的に設備管理協力会社（キョーエーメック株式会社）が実施し、専門性を活かした質の高い管理をしました。

<具体的取組内容>

(1) 緑スポーツセンターの管理運営体制

事業計画書の体制で運営いたしました。

(2) 研修計画

事業計画のとおり、次の研修を実施しました。

研修名	実施日	受講者
心肺蘇生・AED 操作研修	平成 28 年 7 月 11 日	全スタッフ
ノーマライゼーション研修	平成 28 年 7 月 11 日	全スタッフ
人権研修	平成 28 年 3 月 13 日	職員
個人情報保護研修	平成 28 年 7 月 11 日	全スタッフ
公共サービス従事者研修	平成 28 年 12 月 12 日	全スタッフ
接遇研修	平成 28 年 9 月 12 日	全スタッフ
インストラクター研修	平成 29 年 2 月 13 日	指導職員、スタッフ
マネジメント研修	平成 28 年 8 月 8 日	副主任

### 3 施設の平等・公平な利用の確保について

<趣旨>

施設の平等・公平な利用の確保に向けた取組、誰にでもやさしいサービスの提供

<具体的取組内容>

(1) 施設の平等・公平な利用の確保に向けた取組

ア 公共サービス従事者研修の実施

イ 人権啓発推進者の配置、人権研修の実施

ウ 条例解釈勉強会の実施（利用許可に関する理解の徹底）

(2) 誰にでもやさしいサービスの提供

ア 元気でさわやかな挨拶と暖かい笑顔でお客様のお迎えとお見送りをします。

イ 受付に「筆談具」「老眼鏡」「コミュニケーションボード」を用意します。

ウ 施設利用案内やリーフレットに、「英語表記版」を作成し、外国人のお客様へ配布します。

エ 散在する自転車をなくすことで、安全・安心な歩行空間を確保します。

オ だれにでもわかりやすい外国語・絵文字・ふり仮名を使用した案内サインを掲示します。

### 3 施設の平等・公平な利用の確保について

<趣旨>

公共サービス従事者として施設の平等・公平なご利用を確保することはもちろん、多様なお客様に応じた、ストレスのない対応をめざし、次のことに取り組みました。計画内容は全て達成することができました。

<具体的取組内容>

(1) 施設の平等・公平な利用の確保に向けた取組

ア 公共サービス従事者研修

12月12日に全スタッフ対象に研修しました。

イ 人権啓発推進者の配置、人権研修

人権啓発推進者を所長とし、3月13日に職員対象に研修しました。

全スタッフ向け研修としては、28年度中に召集する機会が無く、29年度初旬に行います。

ウ 条例解釈勉強会

公共サービス従事者研修の一環として実施しました。

(2) 誰にでもやさしいサービスの提供

ア 接遇トレーナーによる全スタッフ研修を行い、お客様視点に立った接遇を実践しました。

イ 筆談具、老眼鏡、コミュニケーションボード（iPad使用）を用いたお客様対応を実践しました。

ウ 外国人のお客様向けに英語表記版リーフレットの作成は、29年度に実施します。

エ 違法駐輪も含めスタッフの巡回点検時に確認し、歩行スペースを確保しています。

オ 案内サイン看板の変更は、29年度に実施します。

#### 4 施設の効用の最大限発揮について

##### (1) 広報・利用促進計画

###### <趣旨>

教室や事業各々の募集開始時期や進捗状況等を踏まえながら、紙媒体やウェブへの広告掲載など戦略的・計画的な広報活動を展開します。

###### <具体的取組内容>

- ・濱ともカードによる高齢者の利用促進
- ・ロビーの有効活用
- ・託児つき教室の実施
- ・回数券の販売
- ・ウォーキングステーション

#### 4 施設の効用の最大限発揮について

##### (1) 広報・利用促進計画

###### <趣旨>

施設特性と周辺環境を最大限に活用し、お客様に魅力溢れるスポーツプログラムを提供し、スポーツに親しむ機会を増やしました。計画内容は全て達成することができました。

###### <具体的取組内容>

- ・横浜市健康福祉局「優待施設利用促進事業」に協力し、65歳以上の方は『濱ともカード』の提示で毎月5日・15日、トレーニング室の利用料金を100円割引しました。(利用者数：190人)
- ・談話室(旧喫茶室)で託児サービスを展開しました。
- ・スポーツ教室参加者を対象に、託児サービスを実施しました。(延べ利用者数98人)
- ・トレーニング室利用者向けに、回数券を販売しました。(販売枚数300枚)
- ・ランニング・ウォーキングステーションとしてロッカーの貸し出しを行いました。(利用者数22人)

4 施設の効用の最大限発揮について

(2) スポーツ教室計画

ア 趣旨

私たちは緑区民のスポーツ実施率を高めるために、公益スポーツ団体の強みである多項目・多世代への豊富なプログラムによって教室事業を構成します。また、託児対応の教室や親子教室など、子育て世代に向けたプログラムを拡充します。

イ 具体的取組内容（実施事項）

NO	教室名	種別	対象	託児	期数	年間回数	曜日	時間区分	会場	募集人数	参加料
1	元気に健康操	事前	16歳以上	なし	4	32	月	C	研	20	4,080
2	ゆったり健康操	事前	16歳以上	なし	4	32	月	C	研	20	4,080
3	バドミントン	事前	16歳以上	あり	4	40	火	A	第1	55	9,200
4	社交ダンス	事前	16歳以上	なし	4	44	火	D	第1	120	5,060
5	元気健康体操	事前	16歳以上	なし	4	44	火	E	第1	100	4,510
6	火曜ヨーガ	事前	16歳以上	あり	4	44	火	A	第3	40	4,510
7	卓球A	事前	16歳以上	なし	4	44	水	A	第1	84	7,810
8	卓球B	事前	16歳以上	なし	4	44	水	B	1半	42	7,810
9	水曜ピラティス①(初心者向け)	事前	16歳以上	なし	4	44	水	A	第2	50	4,510
10	フィットネスウォーキング	事前	16歳以上	なし	4	40	水	B	第2	30	15,000
11	バドミントンナイトスマッシュ	事前	16歳以上	なし	4	44	水	F	第2	33	10,120
12	エアロ	事前	16歳以上	なし	4	44	水	A	第3	40	4,510
13	初めての運動	事前	16歳以上	なし	4	44	水	C	第2	40	4,510
14	水曜ピラティス②(初心者向け)	事前	16歳以上	なし	4	44	水	C	第3	40	4,510
15	氣功太極拳	事前	16歳以上	なし	4	43	木	C	第1	125	4,408
16	シルバード健康体操	事前	16歳以上	なし	4	43	木	D	第1	150	4,408
17	木曜ヨーガ(初心者向け)	事前	16歳以上	なし	4	43	木	C	第3	40	4,408
18	楽しい健康体操	事前	16歳以上	なし	4	44	金	B	第1	120	4,510
19	フォークダンス	事前	16歳以上	なし	4	44	金	B	第1	40	5,060
20	姿勢デザイン	事前	16歳以上	なし	2	20	金	C	第3	20	10,800
21	フラダンス	事前	16歳以上	なし	4	44	金	D	第3	40	5,610
22	認知症予防	事前	高齢者(65歳以上)	なし	4	44	火	B	第3	30	4,510
23	介護予防①	事前	高齢者(65歳以上)	なし	4	44	水	B	第3	25	4,510
24	ひばりビクス	事前	高齢者(65歳以上)	なし	4	44	金	A	第2	30	4,510
25	介護予防ウォーキング	事前	高齢者(65歳以上)	なし	4	40	金	C	第3	25	15,000
26	女性のためのビューティーフィットネス	事前	16歳以上の女性	なし	4	44	金	A	第1	90	4,510
27	親子リトミックラッパ	事前	H26.4.2～H27.4.1と保護者	なし	4	32	月	A	第2	40	3,280
28	親子リトミックイルカ	事前	H24.4.2～H26.4.1と保護者	なし	4	32	月	A	第2	40	3,280
29	よちよち親子☆げんきファミリー①	事前	1歳～2歳6か月児と保護者	なし	4	32	月	B	研	20	4,080
30	赤ちゃん親子☆ママビューティー①	事前	1ヶ月～11ヶ月児と保護者	なし	4	32	月	B	研	20	4,080
31	ママ&ベビー英語deリトミック チキン	事前	6ヶ月～1歳児と保護者	なし	4	44	火	B	研	20	7,810
32	ママ&ベビー英語deリトミック ダック	事前	2歳～3歳児と保護者	なし	4	44	火	B	研	20	7,810
33	親子体操 コアラ	事前	2歳～4歳児と保護者	あり	4	44	水	A	第2	40	4,510
34	赤ちゃん親子☆ママビューティー②	事前	1ヶ月～11ヶ月児と保護者	なし	4	44	水	B	第3	20	5,610
35	親子体操 バンダ	事前	2歳～4歳児と保護者	あり	4	44	金	A	第2	40	4,510
36	ママ&ベビー英語deリトミック チキン	事前	6ヶ月～1歳児と保護者	なし	4	44	金	B	研	20	7,810
37	ママ&ベビー英語deリトミック ダック	事前	2歳～3歳児と保護者	なし	4	44	金	B	研	20	7,810
38	わんぱく親子☆げんきファミリー	事前	2歳～4歳児と保護者	なし	4	44	土	A	第2	20	4,620
39	イーコロボ(キッズ)	事前	4歳以上の未就学児	なし	4	40	火	D	研	8	8,000
40	幼児体操ニキッズ コスモス	事前	年中	なし	4	44	水	D	第2	40	4,510
41	幼児体操キッズ チューリップ	事前	年長	なし	4	44	水	D	第2	40	4,510
42	キッズバレエ	事前	4歳以上の未就学児	なし	4	44	水	D	研	15	5,610
43	マリノスサッカー ブルー	事前	4歳以上の未就学児	なし	4	43	木	D	第1	30	12,900
44	キッズ空手	事前	4歳～小学6年	なし	4	44	金	D	第2	30	5,610
45	キッズHIPHOP	事前	4歳以上の未就学児	なし	4	44	金	D	研	20	5,610
46	ジュニア苦手克服	事前	小学1～3年	なし	4	44	火	E	第1	30	5,610
47	イーコロボ(ジュニア)	事前	小学1～3年	なし	4	40	火	D	研	8	8,000
48	ジュニアバドミントン	事前	小学1年～中学3年	なし	4	44	水	E	第2	33	10,120
49	ジュニアテニス	事前	小学1～6年	なし	4	44	水	D	研	20	5,610
50	ジュニアバレエ エンジェル	事前	小学1～6年	なし	4	44	水	E	研	20	5,610
51	ジュニア空手	事前	小学1～6年	なし	4	44	水	E	研	20	5,610
52	マリノスサッカー レッド	事前	小学1～3年	なし	4	43	木	E	第1	45	12,900
53	ジュニア体操 ストロベリー	事前	小学1～3年	なし	4	40	金	D	第2	40	4,100
54	ジュニア体操 レモン	事前	小学4～6年	なし	4	40	金	E	第2	30	4,100
55	ジュニア苦手克服	事前	小学1～3年	なし	4	44	金	E	第2	30	5,610
56	ジュニアHIPHOP	事前	小学1～6年	なし	4	44	金	D	研	20	5,170
57	歌声	事前	16歳以上	なし	4	40	火	C	研	20	5,500
58	バスケットボールタイム	当日	16歳以上	なし	1	45	火	F	第1半席	20	22,500
59	グループキック ①	当日	16歳以上	なし	1	46	火	A	第3	20	23,000
60	骨髄体操	当日	16歳以上	なし	1	45	火	B	第3	40	22,500
61	やさしいエアロ	当日	16歳以上	なし	1	45	火	F	研	20	22,500
62	コアエクササイズ	当日	16歳以上	なし	1	45	火	F	研	40	22,500
63	水曜ヨーガ①	当日	16歳以上	なし	1	45	水	B	第2	40	22,500
64	ボディリセット	当日	16歳以上	なし	1	45	水	A	第3	40	22,500
65	水曜ヨーガ②	当日	16歳以上	なし	1	45	水	C	第3	20	22,500
66	ベーシックエアロ	当日	16歳以上	なし	1	43	木	C	第3	40	21,500
67	シェイプアップエアロ	当日	16歳以上	なし	1	43	木	F	第3	40	21,500
68	グループキック ②	当日	16歳以上	なし	1	43	木	F	第3	40	21,500
69	エアロ(初中級)	当日	16歳以上	なし	1	46	金	A	第3	40	23,000
70	パワーヨーガ	当日	16歳以上	なし	1	44	金	A	第3	40	22,000
71	バレエストレッチ	当日	16歳以上	なし	1	46	土	A	第3	40	23,000
72	ZUMBA	当日	16歳以上	なし	1	45	土	A	第3	30	22,500
74	バドミントン	事前		託児	4	40	火	A	研修室	10	5,400
75	火曜ヨーガ	事前		託児	4	44	火	A	研修室	10	5,940
75	親子体操 コアラ	事前		託児	4	44	水	A	研修室	10	5,940

4 施設の効用の最大限発揮について

(2) スポーツ教室計画

ア 趣旨

当協会の強みである多項目・多世代へのプログラムのほか、今期からは、ジャパンフィットネス協会(JAFA)と提携し、最新フィットネスプログラムの導入を実施しました。結果としては、延参加者数が64,477人、参加料収入は36,997,690円でした。

イ 具体的取組内容（実施事項）

別紙様式8『教室別参加者数』のとおりです。

## 4 施設の効用の最大限発揮について

## (3) 利用者に対する支援策

## &lt;趣旨&gt;

お客様の利用目的を的確に汲み取り、適切な対応を素早く行うとともに、楽しく、安全に利用していただけるよう、お客様本位の快適で柔軟な施設運営を実現します。

## &lt;具体的取組内容&gt;

## ア スポーツ相談の実施

運動の方法、指導者紹介、サークル設立に向けたアドバイスなどを行います。

## イ 団体・サークル活動への支援

「横浜スポーツ・レクリエーションフェスティバル」において、ダンスや体操などで活動する地元スポーツサークルの成果発表を実施します。

## ウ 混雑予想の掲出

駐車場の混雑予想をホームページにて情報発信します。

## エ 空き情報の提供

館内掲示、ホームページ等のインターネットで、随時各体育室の空き情報を提供します。

## オ 他施設利用料金支払いへの対応

複数施設のご利用には、当体育協会が管理するスポーツセンターの利用料金が一括精算できるようにします。

## カ トレーニング支援

初めてご利用される方には、インストラクターが健康状態やトレーニングの目的などを聞き、利用方法などを丁寧に説明します。また、希望されるお客様に対し、トレーニングメニューを作成します。

## キ 個人利用月間予定表の掲出

月間利用予定表を作成し、ホームページ及び館内掲示にて周知します。

## ク 多彩な支払方法電子マネーの導入

Suica・PASMO等の電子マネーによる支払いのほか、インターネットによる教室参加申込者は、クレジットによる支払いを可能とします。

## ケ 柔軟な開館時間対応

土曜・日曜・祝日の大会時の開館時間（午前7時30分）を早めることで、スムーズな大会運営ができるよう努めます。

## 4 施設の効用の最大限発揮について

## (3) 利用者に対する支援策

## &lt;趣旨&gt;

全てのお客様にとって、緑スポーツセンターが使いやすい施設となるよう、お客様視点にたった次のサービスに取り組みました。

## &lt;具体的取組内容&gt;

## ア スポーツ相談の実施

お客様の目的に応じたサークルや指導者の紹介を行いました。

## イ 団体・サークル活動への支援

横浜スポーツ・レクリエーションフェスティバル（10月2日）において、ダンスや体操などで活動する地元スポーツサークルの成果発表を実施しました。（来場者数：1283人）

## ウ 混雑予想の掲出

28年度の駐車場の利用については無料であり、各体育室で割り当てられていたため、ホームページにて、わかりやすい利用方法を掲載しました。

## エ 空き情報の提供

館内掲示やホームページで、随時各体育室の空き情報を随時提供しました。

## オ 他施設利用料金支払いへの対応

複数施設をご利用のお客様に対し、当体育協会管理のスポーツセンター使用料を一括精算できるサービスを実施しました。

## カ トレーニング支援

左記の事業計画書のとおり実施したほか、トレーニング利用者対象に集合型のショートプログラムを開催しました。（利用者数 48,354人）

## キ 個人利用月間予定表の掲出

月間利用予定表を作成し、ホームページ及び館内掲示にて周知しました。

## ク 多彩な支払方法電子マネーの導入

インターネットによるクレジット支払いを実施しました。

※Suica・PASMOは29年度に導入します。

## ケ 柔軟な開館時間の対応

大会時の開館時間を、各大会に合わせて柔軟に対応しました。（早朝開館全3回）

4 施設の効用の最大限発揮について

(4) 自主事業計画

<趣旨>

下記の具体的取組により収入増を図り、設備投資や修繕の財源とします。

<具体的取組内容>

ア 飲食事業

飲食事業として飲料の自動販売機を設置します。自動販売機は電子マネー端末併設、災害用ベンダー機等を備えたものを継続して導入します。

イ 物販・レンタル事業

多様な種目で利用されるお客様に対し、魅力的な商品を揃えます。また、手軽にスポーツセンターで運動できるように、ラケット・シューズなどのスポーツ用具の貸し出しを行います。

ウ 年末年始の開館

スポーツ施設条例施行規則で定められている12月28日から翌年1月4日までの8日間の休館日を、12月30日から翌年1月3日までの5日間とし、3日間営業日を拡大します。

エ 派遣事業の実施

緑区民の健康志向を高め、活力ある明るい元気なまちにするため、地域に出向いた派遣事業を積極的に実施します。

4 施設の効用の最大限発揮について

(4) 自主事業計画

<趣旨>

本年度は物販事業を拡大し、サービス向上に努めました。

<具体的取組内容>

ア 飲食事業

電子マネー対応の自動販売機を2台設置し、うち1台は災害用ベンダー機能を備えたものを設置しました。

イ 物販・レンタル事業

これまで販売していたスポーツ用具（シャトル、卓球ボール）の他に、フィットネスウェアや栄養補助食品などの物販を拡大し、お客様ニーズに対応しました。

ウ 年末年始の拡大開館

事業計画書のとおり、12月28・29日と翌年1月4日の3営業日を拡大しました。（拡大開館時の延べ利用者数：1,117人）

エ 派遣事業の実施

障害者の運動指導や保育園の園児を対照とした訪問運動指導など17箇所で派遣事業を実施しました。主な実施内容は次のとおりです。

■平成28年度派遣事業実績

実施日	場所・団体	対象	人数
6月25日 1月15日	中途障害者運動指導 白山地区(障害者団体 友遊会)	中途障害者	12名
7月1日	横浜シニア大学講師 みどりほのぼの荘(横浜市老人クラブ連 合会)	緑区老人クラブ連合会会員	50名
9月5日 10月3日	ウォーキング指導 長津田地域ケアプラザ・みどりウォーキン グ	みどりウォーキング参加者	20名
9月9日 11月8日 2月7日、8日、14 日、22日	保育園訪問運動指導 もみの木保育園・どうぞの広場保育園・や まゆり中山保育園・もりの風保育園・太陽 の子北保育園	各保育園年中・年長園児	全体で 約100名
10月13日 10月20日 11月10日	姿勢測定・運動指導 他 白山地区センター・中山地区センター・ 緑区市民活動センター(健康とスポーツ 講座)	健康とスポーツ講座参加者	27名
10月16日	体力測定結果総評 四季の森公園(緑区体育協会)	緑区民まつり参加者	50名
10月27日	高齢者運動指導 長津田団地(長津田地域ケアプラザ)	長津田団地住民	18名
11月30日	高齢者運動指導 中山駅前ハイツ(中山地域ケアプラザ)	中山駅前ハイツ住民	18名



5 施設管理について

(1) 施設の点検計画

<趣旨>

職員による日常点検及び設備協力会社による定期点検により、安全な施設管理を行います。

<具体的取組内容>

ア 日常点検

日常点検チェックシートに基づいて、点検項目と回数、ルート等を定め、職員が1日6回  
目視・触診等により行い、異常・不具合箇所、遺失物の早期発見に努めます。

イ 定期点検

施設の老朽化に伴い、建物・設備維持管理の品質保持のために、協力企業である設備維持  
管理業者に点検業務を委託します。定期点検の結果、不具合箇所が発見された場合は、緑区  
地域振興課に至急報告します。

5 施設管理について

(1) 施設の点検計画

<趣旨>

職員による日常点検及び設備協力会社による定期点検のほか、協力会社による建物劣化診断  
を行いました。(実施日:5月9日)

<具体的取組内容>

ア 日常点検

計画書のとおり、スタッフによる1日6回の巡視点検を行い、不具合箇所等を早期発見に  
努めました。

イ 定期点検

年度当初に全ての点検日程が見える化し、点検結果を事務局本部と共有することで、法定  
点検等が漏れのないよう実施しました。また、地震や大雨等の発生時は、館内を迅速に点検  
し、お客様の安全利用を確保しました。

5 施設管理について

(2) 修繕計画

<趣旨>

平成 28 年度実施する修繕計画は次のとおりです。基準額（税込 162 万円）を上回る見積額を伴う場合でも、コストバランスを考慮のうえで執行が可能と判断できる場合は、緑区地域振興課と事前に協議し当体育協会負担による修繕を検討します。

<具体的取組内容>

予定する修繕	場所	内容
共有部分照明交換	ロビー等	LED 化
劣化診断による小破・緊急修繕		協力会社の報告書に基づき実施

5 施設管理について

(2) 修繕計画

<趣旨>

計画修繕以外についても、定期点検結果をもとに設備協力会社と計画的に修繕を実施し、基準額を上回る修繕を行いました。

<具体的取組内容>

計画修繕	内容	金額(税込)
共有部分の照明交換	29 年度にトイレを実施する予定です。	
劣化診断による小破・緊急修繕	主なものは下記になります。	
事務所	インターネット関連配線取付け修繕	88,020 円
男女更衣室	更衣室床面改修工事	590,976 円
1 階男子トイレ	小便器自動水洗交換修繕	147,420 円
消防設備	屋内消火栓制御盤ルー交換修繕	72,360 円
第 3 体育室	第 3 体育室空調機修繕	136,944 円
談話室	空調機Vベルト交換修繕	16,200 円
第 3 体育室	屋上明取り遮熱防水修繕	614,520 円
備品修繕	電子ピアノ鍵盤交換修繕	15,811 円
多目的トイレ	自動水洗部品交換修繕	58,320 円
2 階男子トイレ	小便器着脱トラップ交換修繕	7,560 円
トレーニング室	空調機配管貫通隙間穴埋め修繕	19,440 円
男子更衣室	洗面排水トラップ交換修繕	36,720 円
トレーニング室	空調室内機ファンモーター交換修繕	61,560 円
女子更衣室	空調機Vベルト交換修繕	13,716 円
備品修繕	卓球台内脚及びキャスター交換修繕	435,240 円
第 3 体育室	空調機不具合調査	16,200 円
研修室	空調機Vベルト交換修繕	16,416 円
	合計	2,347,423 円

5 施設管理について

(3) 清掃計画

<趣旨>

予防清掃により汚損の発生頻度を少なくし、管理コスト縮減と快適性を保持します。

<具体的取組内容>

■ 日常清掃計画

清掃箇所	頻度
衛生設備(トイレ、更衣室、シャワー室 等)の洗浄	1日3~6回
体育室	適宜(モップ清掃は1日6回)
ロビー、廊下、自動販売機周辺	1日1回以上
窓、鏡	適宜
器具倉庫、機械室	1日1回以上
事務室	適宜
出入り口マット	1日1回以上

■ 定期清掃計画

清掃箇所	内容	回数
床清掃(通常)	材質にあわせた清掃方法で汚れ箇所を重点的に実施する 洗浄(モルタル等): 除塵し、モップがけ 洗浄・ワックス(タイル部等): 除塵、ポリッシャー・ワックスがけ カーペット(カーペット部): シャンピングまたはクリーニング	3回/年
床定期清掃(はく離)	通常清掃でワックス掛けを行っている部分の汚れ・ワックスをはく離する	1回/年
カーペット清掃	洗剤で汚れを落とし、乾燥を行う	3回/年
ガラス・鏡	洗剤にて汚れを落とし、水切りして拭き取る	4回/年
シャワー室壁面	壁面の汚れの除去、床面や排水溝のゴミの除去を行う。 年2回シャワーヘッドの分解清掃を実施する	12回/年
換気扇・ガラリ	付着したホコリ等を除去し、適性な換気能力を維持する	1回/年

5 施設管理について

(3) 清掃計画

<趣旨>

日常清掃チェックリストに基づく細かな日常清掃の結果、館内美観に関するお客様満足度は85%となっています。スタッフによる日常清掃や専門業者による定期清掃で、快適なご利用環境を維持しています。

<具体的取組内容>

■ 日常清掃の内容

清掃箇所	実施内容
衛生設備(トイレ、更衣室、シャワー室 等)の洗浄	1日3~6回
体育室	モップ清掃を1日6回実施しました
ロビー、廊下、自動販売機周辺	1日1回以上
窓、鏡	適宜
器具倉庫、機械室	1日1回以上
事務室	適宜
出入り口マット	1日1回以上

■ 定期清掃の内容

清掃箇所	実施日
床清掃(通常)	4月1日・10月3日・2月13日
床定期清掃(はく離)	4月1日
カーペット清掃	6月13日・10月3日・2月13日
ガラス・鏡	5月9日・8月8日・11月14日・2月13日
シャワー室壁面	4月1日・5月9日・6月13日・7月11日・8月8日 9月12日・10月3日・11月14日・12月12日 1月10日・2月13日・3月13日
換気扇・ガラリ	5月9日

5 施設管理について

(4) 植栽計画

<趣旨>

日常的な植栽点検や建物周囲の落ち葉清掃は、外構点検に併せて行います。  
 樹木の剪定作業等は、高所作業や、専用薬剤の散布など高度な専門的技術を伴う施工が必要となるため、樹木管理を専門とする業者に当該作業を委託します。

<具体的取組内容>

植栽管理	内容	実施月
低木刈込	枝つめ・枝すかしを行う。樹木の基本の形を整え、余分な枝を取り除く	6月
除草	機械、または人力除草	6・8・11月
薬剤散布	けむし・アブラムシ等の樹木への寄生虫防除	6・8月
施肥	樹木にあった肥料を適期に与える	12月
中・高木剪定	樹木の育成状況により適宜選定を実施	6月

5 施設管理について

(4) 植栽計画

<趣旨>

植栽管理業務は、スポーツセンターの美観を保つ他、防犯・防災の観点から施設の安全性を高めるために、次の内容を実施しました。

<具体的取組内容>

項目	実施日	備考
低木刈込	5月9日・10月3日	枝つめ・枝すかしを行う。樹木の基本の形を整え、余分な枝を取り除く
除草	5月9日・7月11日・10月3日	機械、または人力除草
薬剤散布	5月9日・7月11日	けむし・アブラムシ等の樹木への寄生虫防除
施肥	12月12日	樹木にあった肥料を適期に与える
中・高木剪定	3月13日	樹木の育成状況により適宜選定を実施

## 6 安全管理について

### (1) 警備体制

#### <趣旨>

休館日・夜間の施設内外の警備は、外部からの建物内侵入を阻止するために、神奈川県公安委員会から認定を受けた警備業者による機械警備及び巡回警備を実施します。

常時セットする機械警備での警戒に加え、夜間に1回の巡回を実施し、直接現場確認をするようにします。巡回警備時には施錠の確認のほか、人の潜伏や火種がないかを特に注意します。

#### <具体的取組内容>

- ・機械警備
- ・夜間巡回警備
- ・スタッフによる巡視点検

## 6 安全管理について

### (1) 警備体制

#### <趣旨>

事業計画書のとおり、実施しました。

#### <具体的取組内容>

- ・公益財団法人神奈川県暴力追放推進センターの賛助会員に加盟し、反社会的団体への適切な対応について職員がセミナーを受講しました。
- ・緑スポーツセンター管轄の警察署を訪問し、事件事故発生時の適切な行動・報告についてご教示いただきました。

6 安全管理について

(2) 緊急・救急体制

<趣旨>

緊急時において迅速かつ効果的な対応を行うため、危機管理体制を確立します。  
また、施設での緊急連絡体制とともに体育協会全体の危機管理組織体制を確立し行動します。

<具体的取組内容>

6 (3) 緊急・救急体制及び通常時の体制

ア 急病人及び負傷者への対応

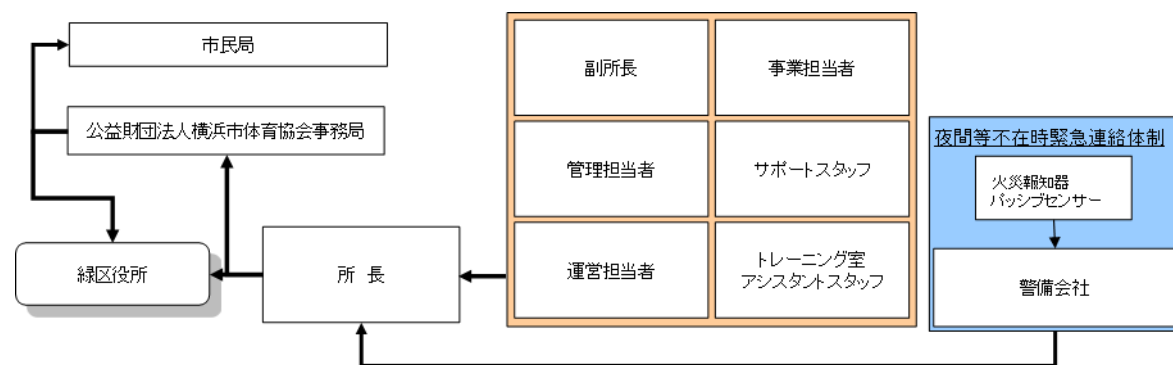
急病人や負傷者が発生した場合は、即時に現場に急行し初期対応します。重篤と判断した場合はレスキューを用いて他の職員に救急車の要請を指示するとともに、必要に応じて AED を持ってくる旨を指示します。救急隊の到着まで、一次救命措置を行います。

イ 軽症者への対応

軽症者は、救護室等で応急処置を行った後、近隣病院などを紹介します。

ウ 有資格者の配置と訓練

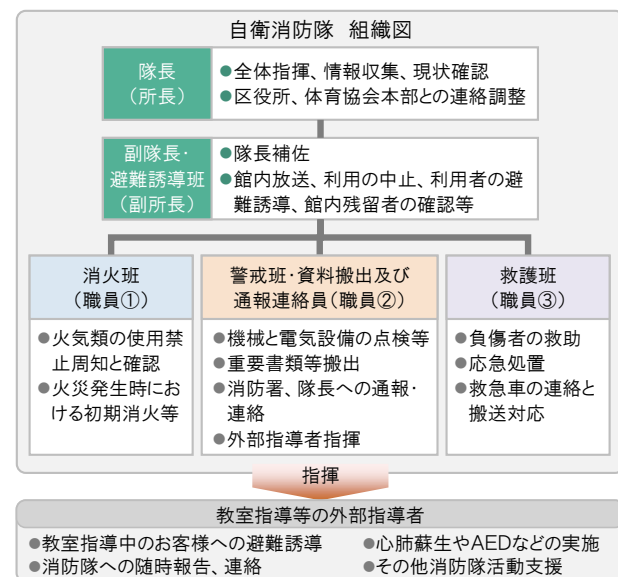
常勤職員は、横浜市消防長認定の応急手当普及員の資格取得者を配置し、緑スポーツセンターに従事する全職員を対象に心肺蘇生法・AED 操作研修を実施します。



6 (4) 災害発生時の体制と迅速な対応

「災害対応マニュアル」及び「災害時等における施設利用の協力に関する協定」に基づき行動します。

また、災害時の万全な対応を可能とするために、緑スポーツセンターの消防計画を策定し、自衛消防隊を組織します。災害発生時は、自衛消防隊の各役割のもと、お客様の安全確保を第一に避難誘導や応急救護等の行動を迅速かつ的確に行います。



6 安全管理について

(2) 緊急・救急体制

<趣旨>

緑スポーツセンターの安全管理は、予防の観点と緊急・災害時の迅速な対応の観点から体制を整えています。

<具体的取組内容>

ア 急病人及び負傷者対応

救急対応した急病人・負傷者は、1 人でした。即時に現場に急行し初期対応した上、救急隊員に引き継ぎました。

イ 軽症者への対応

応急処置後、必要に応じて近隣病院などを紹介しました。

ウ 有資格者の配置と訓練

項目	対象	状況
応急手当普及員	常勤職員	5名取得
心肺蘇生法・AED 操作研修	全スタッフ	7月11日実施

6 (4) 災害発生時の体制と迅速な対応

『緑スポーツセンター消防計画』に基づき、下記の訓練を実施しました。

消火及び参集訓練 9月5日実施

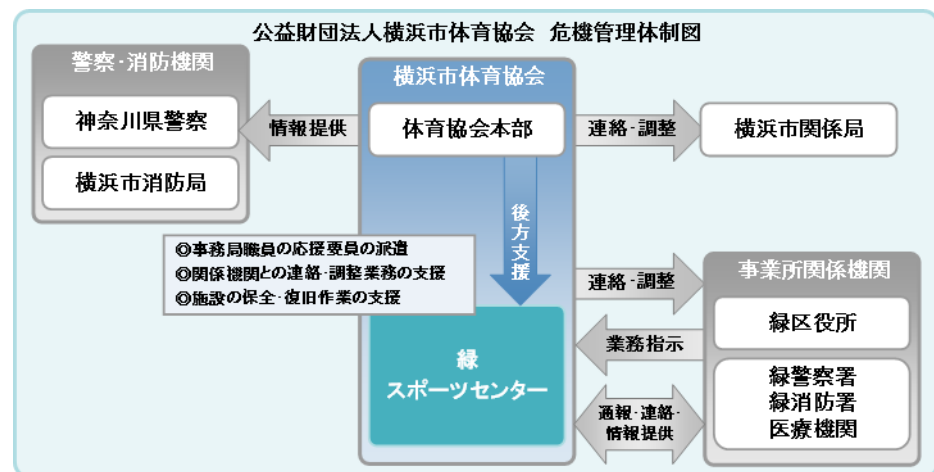
避難誘導訓練 2月13日実施

6 安全管理について

(3) 危機管理組織体制（補償体制等）

<趣旨>

緊急時において迅速かつ効果的な対応を行うため、危機管理体制を確立します。また、施設での緊急連絡体制とともに体育協会全体の危機管理組織体制を確立し行動します。



<具体的取組内容>

(6) 補償体制

建築物などの設備構造上の欠陥あるいは管理上の不備等に起因して、お客様に身体的傷害や財物損壊を与えた場合に備え、施設賠償責任保険に加入します。

■加入する施設賠償責任保険

保険種類	保険内容	補償限度額
施設賠償責任保険	施設側の瑕疵により、お客様に対する身体及び物品等に被害が発生した場合の賠償保険	対人:1人につき1億円、1事故につき1億円 期間中1億円 対物:1事故につき1億円、期間中1億円

6 安全管理について

(3) 危機管理組織体制（補償体制等）

<趣旨>

緑スポーツセンターにおける災害時・緊急時の役割をスタッフ一人一人が認識し、的確な行動をとるために、次の取組を行いました。

<具体的取組内容>

ア 緑区役所との『災害時等における施設利用の協力に関する協定』に基づき、緑スポーツセンター災害対応マニュアルを策定しました。

イ 災害時等の各職員の速やかな行動を定めた『危機管理基本マニュアル』を整備しています。

ウ 神奈川県下の公共施設への爆弾設置情報（5月16日、11月21日）を受け、館内（特にロッカー、トイレ、更衣室）における不審物・不審者点検を強化しました。

エ 補償体制については、事業計画書の要件を満たした施設賠償責任保険に加入しました。

7 地域との協力について

(1) 地域におけるスポーツ振興計画

<趣旨>

平成 28 年度は、緑スポーツセンターとして下記の 3 つの項目に取り組みます。

- ・ 地域で子どもを支える
- ・ 障害児・者へのスポーツ支援
- ・ 高齢者の生きがい・健康づくり支援

<具体的取組内容>

ア 地域で子どもを支える取組

- ・ 子育て世代の家族でのご利用を促進するために、託児付きスポーツ教室の開催など子育て支援サービスの拡充を図ります。
- ・ 旧喫茶室やロビーやキッズルームを子どもが安心して過ごせる居場所として活用します。
- ・ 子どもの体力向上への取組として、子どもの運動苦手克服教室やアシックスジャパン（株）による「キッズスポーツチャレンジ」を開催します。

イ 障害児・者へのスポーツ支援

緑スポーツセンターが主催する教室やイベントにおいて、障害のある方に参加を呼びかけ、積極的に受け入れます。

ウ 高齢者の生きがい・健康づくりへの支援

定期教室でのシニア世代対象プログラムを拡充する他、スポーツセンターから離れた場所での運動教室を開催することで、区全域において健康づくりを支援します。

(2) 地域連携の取組

私たち体育協会は、地域における課題や特性を理解し、緑区体育協会、スポーツ推進委員、青少年指導員、子ども会、老人クラブ連合会、さわやかスポーツ普及委員会と連携し、区民へより良いスポーツ活動を提供していきます。

7 地域との協力について

(1) 地域におけるスポーツ振興計画

<趣旨>

事業計画書で示した 3 つの重点課題について、緑区のスポーツ振興拠点であるスポーツセンターとして、以下の内容に取り組みました。

<具体的取組内容>

ア 地域で子どもを支える取組

- ・ 談話室（旧喫茶室）を託児スペースとして展開しました。また、子どもたちが安心して過ごせる居場所として絵本等が読める空間を設置しました。
- ・ 緑区役所との共催イベント「みどりスポーツフェスタ」の会場として、協力会社であるアシックスジャパン（株）の「キッズスポーツチャレンジ」をサポートしました。（6月25日）

イ 障害児・者へのスポーツ支援

障害のある方の体育室利用を積極的にサポートするほか、障害者団体への運動指導を実施しました。

ウ 高齢者の生きがい・健康づくりの支援

シニア世代を対象としたプログラムを定期的実施しました。また、地域ケアプラザ・緑区市民活動支援センターにご協力をいただき、緑スポーツセンター施設外での健康づくりを支援しました。

(2) 地域連携の取組

- ・ 近隣の中山商店街の中山まつりでは、スポーツ体験コーナーを担当し、大縄跳びチャレンジと鉄棒チャレンジを実施し、約 300 人が参加しました。
- ・ 緑警察署の協力により、振り込め詐欺の講話を開催しました。（6月2日 83 人参加）



7 地域との協力について

(2) 地域貢献に対する取組

<趣旨>

緑区の活性化・地域の公共益に資する活動に取り組みます。

<具体的取組内容>

- ・地元住民の方の雇用の場として、また区内の学校が行う職業体験・インターンシップの場として協力します。
- ・地元の事業者として、地域のための寄付・協賛などのチャリティ活動に取り組みます。
- ・地産地消に貢献するため、イベントの際に即売会を実施します。
- ・障害児・者の社会活動促進のため、福祉団体等から優先的に物品を調達します。

7 地域との協力について

(2) 地域貢献に対する取組

<趣旨>

緑区の活性化・地域の公共益に資する活動として、次の内容に取り組みました。

<具体的取組内容>

- ・横浜市内の中学校からの依頼を受け、職業体験に協力をしました。また、企業等リーダーシップ開発研修として、市教職員の受け入れを実施しました。

○中学校職業体験

あかね台中学校	8月29・30日	2名
都岡中学校	9月2日	4名
中山中学校	1月17・18日	4名
鴨居中学校	1月26・27日	4名

○企業等リーダーシップ開発研修派遣

市教職員	7月26・27・28日	2名
------	-------------	----

- ・盲導犬育成事業の支援を目的とした公益財団法人日本盲導犬協会『ラブラドル募金箱』を設置しました。
- ・近隣の中山商店街に協力していただき、スポーツレクリエーションフェスティバルにて地産物の即売会を実施しました。(10月2日)
- ・障害者作業所の販売会を隔週で実施し、積極的な購入を促進しました。(全4団体)

8 モニタリング計画について

<趣旨>

PDCA マネジメントサイクルに則り、計画から実践、評価、そして改善というプロセスを経て、さらに次の計画に反映させることにより、業務水準の向上に繋がります。

<具体的取組内容>

項目	内容	時期・頻度
お客様アンケート	各種商品やサービスなどお客様に満足度を調査	2回/年
ご意見箱	施設受付付近に誰でも自由に記載できるアンケート	常時
市コールセンター	市コールセンターに設置されているご意見ダイヤル	常時
オープンミーティング	区のスポーツ振興に関する各主体との意見交換会	1回/年
第三者評価	市指定の評価及び独自取組としての外部評価	1回/5年

8 モニタリング計画について

<趣旨>

PDCA マネジメントサイクルに則り、本年度の計画やマニュアルに対し、実践、評価、改善のプロセスについて次のとおり取り組みました。

<具体的取組内容>

項目	実施期間・時期	件数・主なご意見等
お客様アンケート	四半期毎	別紙『アンケート集計表』のとおりに結果は全スタッフに共有しました。
ご意見箱	常時設置	79件、体育館夏期ご利用時の暑さなど →回答を館内にファイル掲示しました。
市コールセンター	常時	特にありませんでした
オープンミーティング	2月13日	下記のとおりに
第三者評価	本年度実施なし	

オープンミーティングでは、スポーツ推進委員、緑区体育協会所属団体等の方々に参加していただき開催しました。意見交換では、29年度の目標に向けた取組みとして、地域へのスポーツ振興を進めるに当たり、地域のお祭りへの参加等について、スポーツ推進委員の平井会長よりアドバイスいただきました。

9 管理運営経費について

<趣旨>

別紙、収支予算書に基づき、適正に執行していきます。横浜市体育協会では、緑スポーツセンターの光熱水費の節約対策を検討してまいりますが、今後、光熱水費等の値上げがある場合には、改めまして協議をお願いいたします。

<具体的取組内容>

『様式9～13収支予算書』記載のとおり

9 管理運営経費について

<趣旨>

本年度は、年度当初から建築・設備機器や体育用品設備などの不具合が多く残されていたため、スポーツセンター第3期指定管理の初年度として、設備の利便性向上を図るため、積極的な投資・改修を行いました。

一方で、トイレ水道使用量を減らす節水装置の設置や、また当協会施設のスケールメリットを活かした一括購入・入札等でのコスト削減を図りました。

<具体的取組内容>

『様式14～18収支決算書』記載のとおり

様式3 利用状況表(コマ)

平成28年4月1日～平成29年3月31日

平日

232

土曜

50

日・祝

66

緑スポーツセンター

作成日

2017/05/19

項目	稼働率			団体利用																								個人利用										
				一般														優先																				
				曜日			減免状況(コマ)			利用主体								曜日			減免状況(コマ)				利用主体							曜日						
区分	利用可能コマ数	利用コマ数	稼働率	平日	土曜	日・祝	無し	1/2	全額	区役所	区体協	市体協	市	学校関係	指定管理者	一般サークル	その他	合計	平日	土曜	日・祝	無し	1/2	全額	区役所	区体協	市体協	市	学校関係	指定管理者	一般サークル	その他	合計	平日	土曜	日・祝	合計	
第1 体育室	A	694	619	89%	127	63	68	251	7	0	0	0	0	0	5	2	249	2	258	268	35	58	270	73	18	10	70	2	16	2	259	0	2	361	0	0	0	0
	B	694	655	94%	253	66	69	386	2	0	0	0	0	0	0	5	381	2	388	172	33	62	170	79	18	10	75	2	16	2	156	0	6	267	0	0	0	0
	C	696	641	92%	203	68	66	335	2	0	0	0	0	0	2	0	335	0	337	188	32	62	191	75	16	10	71	2	14	2	174	3	6	282	22	0	0	22
	D	696	659	95%	223	67	68	354	4	0	1	0	0	0	4	0	353	0	358	185	32	62	189	74	16	10	68	2	14	2	174	3	6	279	22	0	0	22
	E	692	651	94%	366	72	83	510	11	0	0	0	0	0	9	1	511	0	521	60	26	44	64	60	6	4	58	2	8	2	54	0	2	130	0	0	0	0
	F	692	662	96%	390	74	98	561	1	0	0	0	0	0	1	5	556	0	562	48	24	28	52	48	0	4	46	2	2	0	46	0	0	100	0	0	0	0
	小計	4164	3887	93%	1562	410	452	2397	27	0	1	0	0	0	21	13	2385	4	2424	921	182	316	936	409	74	48	388	12	70	10	863	6	22	1419	44	0	0	44
第2 体育室	A	347	342	99%	1	2	0	3	0	0	0	0	0	0	0	1	2	0	3	122	44	26	169	20	3	3	17	3	2	1	165	0	1	192	104	3	40	147
	B	347	345	99%	0	38	0	38	0	0	0	0	0	0	0	0	38	0	38	49	8	26	55	22	6	3	22	3	2	1	49	1	2	83	182	2	40	224
	C	348	347	100%	0	0	1	1	0	0	0	0	0	0	0	0	1	0	1	66	5	25	71	22	3	3	19	3	2	2	66	0	1	96	165	45	40	250
	D	348	348	100%	0	0	1	1	0	0	0	0	0	0	0	0	1	0	1	88	5	25	93	22	3	3	19	3	2	2	88	0	1	118	144	45	40	229
	E	346	341	99%	0	0	35	35	0	0	0	0	0	0	0	0	35	0	35	88	5	18	92	19	0	2	17	2	0	1	88	0	1	111	140	45	10	195
	F	346	344	99%	24	1	41	66	0	0	0	0	0	0	0	0	66	0	66	44	5	12	47	14	0	2	14	1	0	0	43	1	0	61	162	44	11	217
	小計	2082	2067	99%	25	41	78	144	0	0	0	0	0	0	0	1	143	0	144	457	72	132	527	119	15	16	108	15	8	7	499	2	6	661	897	184	181	1262
第3 体育室	A	347	294	85%	47	2	53	102	0	0	0	0	0	0	0	1	101	0	102	138	46	8	184	5	3	3	3	1	1	0	184	0	0	192	0	0	0	0
	B	347	311	90%	114	48	49	211	0	0	0	0	0	0	0	2	209	0	211	91	0	9	93	4	3	3	3	1	1	0	91	0	1	100	0	0	0	0
	C	348	331	95%	106	50	56	212	0	0	0	1	0	0	0	2	209	0	212	110	0	9	113	4	2	2	3	1	1	0	111	0	1	119	0	0	0	0
	D	348	332	95%	176	50	54	280	0	0	0	0	0	0	0	2	278	0	280	43	0	9	45	5	2	2	3	1	1	0	44	0	1	52	0	0	0	0
	E	346	282	82%	180	49	48	277	0	0	0	0	0	0	0	2	275	0	277	2	0	3	3	2	0	1	2	0	0	0	1	1	0	5	0	0	0	0
	F	346	302	87%	133	47	50	230	0	0	0	0	0	0	0	2	228	0	230	68	2	2	69	3	0	1	3	0	0	0	68	0	0	72	0	0	0	0
	小計	2082	1852	89%	756	246	310	1312	0	0	0	1	0	0	0	11	1300	0	1312	452	48	40	507	23	10	12	17	4	4	4	499	1	3	540	0	0	0	0
研修室	A	347	267	77%	168	33	31	232	0	0	0	0	0	0	0	2	230	0	232	1	10	23	7	20	7	5	18	4	3	1	2	0	1	34	1	0	0	1
	B	347	307	88%	119	39	38	196	0	0	0	0	0	0	0	3	193	0	196	77	10	24	84	20	7	5	19	4	3	2	76	0	2	111	0	0	0	0
	C	348	311	89%	147	42	34	223	0	0	0	0	0	0	0	2	221	0	223	56	7	24	62	19	6	5	16	4	3	2	54	1	2	87	1	0	0	1
	D	348	309	89%	73	35	32	140	0	0	0	0	0	0	0	1	139	0	140	132	7	24	138	19	6	4	16	4	3	1	130	3	2	163	6	0	0	6
	E	346	294	85%	105	37	34	176	0	0	0	1	0	0	0	3	172	0	176	93	4	14	96	14	1	1	11	2	2	1	93	0	1	111	7	0	0	7
	F	346	268	77%	165	35	33	233	0	0	0	0	0	0	0	3	230	0	233	23	3	8	25	9	0	1	8	1	1	0	23	0	0	34	1	0	0	1
	小計	2082	1756	84%	777	221	202	1200	0	0	0	1	0	0	0	14	1185	0	1200	382	41	117	412	101	27	21	88	19	15	7	378	4	8	540	16	0	0	16
ト レ ー ニ ン グ 室	A	347	347	100%	0	0	0	0	0	0	0	0	0	0	0	0	0	0	0	0	0	0	0	0	0	0	0	0	0	0	0	0	0	0	231	50	66	347
	B	347	347	100%	0	0	0	0	0	0	0	0	0	0	0	0	0	0	0	0	0	0	0	0	0	0	0	0	0	0	0	0	0	231	50	66	347	
	C	347	347	100%	0	0	0	0	0	0	0	0	0	0	0	0	0	0	0	0	0	0	0	0	0	0	0	0	0	0	0	0	232	50	65	347		
	D	347	347	100%	0	0	0	0	0	0	0	0	0	0	0	0	0	0	0	0	0	0	0	0	0	0	0	0	0	0	0	0	232	50	65	347		
	E	345	345	100%	0	0	0	0	0	0	0	0	0	0	0	0	0	0	0	0	0	0	0	0	0	0	0	0	0	0	0	230	50	65	345			
	F	345	345	100%	0	0	0	0	0	0	0	0	0	0	0	0	0	0	0	0	0	0	0	0	0	0	0	0	0	0	0	230	50	65	345			
	小計	2078	2078	100%	0	0	0	0	0	0	0	0	0	0	0	0	0	0	0	0	0	0	0	0	0	0	0	0	0	0	0	1386	300	392	2078			
総合計	12488	11640	93%	3120	918	1042	5053	27	0	1	2	0	0	21	39	5013	4	5080	2212	343	605	2382	652	126	97	601	50	97	24	2239	13	39	3160	2343	484	573	3400	

様式4 利用状況表(人数)

平成28年4月1日～平成29年3月31日

平日 232 土曜 50 日祝 66

緑スポーツセンター

作成日 2017/05/19

第1 体育室	項目	団体・個人合計			団体利用									個人利用									
	区分	総合計	一般	小人	団体合計 人数	合計		平日		土曜		日・祝		個人合計 人数	合計		平日		土曜		日・祝		
						一般	小人	一般	小人	一般	小人	一般	小人		一般	小人	一般	小人	一般	小人	一般	小人	
	A	20,039	18,209	1,830	20,039	18,209	1,830	10,133	454	2,344	546	5,732	830	0	0	0	0	0	0	0	0	0	0
	B	20,607	18,572	2,035	20,607	18,572	2,035	10,092	463	2,427	733	6,053	839	0	0	0	0	0	0	0	0	0	0
	C	17,657	15,988	1,669	17,358	15,720	1,638	7,542	88	2,426	672	5,752	878	299	268	31	268	31	0	0	0	0	0
	D	16,281	13,500	2,781	16,056	13,316	2,740	5,329	1,210	2,313	706	5,674	824	225	184	41	184	41	0	0	0	0	0
	E	13,062	8,001	5,061	13,062	8,001	5,061	2,806	4,225	1,431	646	3,764	190	0	0	0	0	0	0	0	0	0	0
	F	9,092	8,484	608	9,092	8,484	608	4,666	424	996	32	2,822	152	0	0	0	0	0	0	0	0	0	0
	小計	96,738	82,754	13,984	96,214	82,302	13,912	40,568	6,864	11,937	3,335	29,797	3,713	524	452	72	452	72	0	0	0	0	0
第2 体育室	項目	団体・個人合計			団体合計	合計		平日		土曜		日・祝		個人合計	合計		平日		土曜		日・祝		
	区分	総合計	一般	小人	人数	一般	小人	一般	小人	一般	小人	一般	小人	人数	一般	小人	一般	小人	一般	小人	一般	小人	
	A	14183	9217	4966	10816	6239	4577	3030	3085	759	754	2450	738	3367	2978	389	2411	95	37	4	530	290	
	B	10956	9435	1521	6186	5077	1109	2017	105	744	282	2316	722	4770	4358	412	3732	166	34	11	592	235	
	C	10045	8330	1715	5121	4206	915	1514	0	278	100	2414	815	4924	4124	800	2510	226	845	258	769	316	
	D	11879	6388	5491	7201	2708	4493	379	3616	278	100	2051	777	4678	3680	998	1904	311	885	349	891	338	
	E	6261	4020	2241	3567	1715	1852	105	1653	175	100	1435	99	2694	2305	389	1324	189	815	166	166	34	
	F	5553	5406	147	2610	2557	53	1274	21	140	0	1143	32	2943	2849	94	2071	65	629	21	149	8	
	小計	58877	42796	16081	35501	22502	12999	8319	8480	2374	1336	11809	3183	23376	20294	3082	13952	1052	3245	809	3097	1221	
第3 体育室	項目	団体・個人合計			団体合計	合計		平日		土曜		日・祝		個人合計	合計		平日		土曜		日・祝		
	区分	総合計	一般	小人	人数	一般	小人	一般	小人	一般	小人	一般	小人	人数	一般	小人	一般	小人	一般	小人	一般	小人	
	A	9921	9403	518	9921	9403	518	7690	50	806	0	907	468	0	0	0	0	0	0	0	0	0	0
	B	7283	6096	1187	7283	6096	1187	4016	701	1041	44	1039	442	0	0	0	0	0	0	0	0	0	0
	C	7224	6819	405	7224	6819	405	4755	17	470	33	1594	355	0	0	0	0	0	0	0	0	0	0
	D	6831	6148	683	6831	6148	683	3684	390	657	25	1807	268	0	0	0	0	0	0	0	0	0	0
	E	3440	1901	1539	3440	1901	1539	580	1304	905	21	416	214	0	0	0	0	0	0	0	0	0	0
	F	4042	3659	383	4042	3659	383	2130	372	939	0	590	11	0	0	0	0	0	0	0	0	0	0
	小計	38741	34026	4715	38741	34026	4715	22855	2834	4818	123	6353	1758	0	0	0	0	0	0	0	0	0	
研修室	項目	団体・個人合計			団体合計	合計		平日		土曜		日・祝		個人合計	合計		平日		土曜		日・祝		
	区分	総合計	一般	小人	人数	一般	小人	一般	小人	一般	小人	一般	小人	人数	一般	小人	一般	小人	一般	小人	一般	小人	
	A	3008	2678	330	3007	2677	330	997	30	292	209	1388	91	1	1	0	1	0	0	0	0	0	0
	B	6314	4422	1892	6314	4422	1892	2276	1523	405	131	1741	238	0	0	0	0	0	0	0	0	0	0
	C	3926	3777	149	3921	3772	149	1812	88	397	24	1563	37	5	5	0	5	0	0	0	0	0	0
	D	4395	2616	1779	4272	2600	1672	1123	1576	266	15	1211	81	123	16	107	16	107	0	0	0	0	0
	E	3394	1194	2200	3274	1176	2098	373	2040	277	15	526	43	120	18	102	18	102	0	0	0	0	0
	F	2297	2146	151	2295	2144	151	1618	124	234	11	292	16	2	2	0	2	0	0	0	0	0	0
	小計	23334	16833	6501	23083	16791	6292	8199	5381	1871	405	6721	506	251	42	209	42	209	0	0	0	0	0
トレ ー ニ ン グ 室	項目	団体・個人合計			団体合計	合計		平日		土曜		日・祝		個人合計	合計		平日		土曜		日・祝		
	区分	総合計	一般	小人	人数	一般	小人	一般	小人	一般	小人	一般	小人	人数	一般	小人	一般	小人	一般	小人	一般	小人	
	A	8318	8280	38	0	0	0	0	0	0	0	0	0	8318	8280	38	5266	18	1433	11	1581	9	
	B	7886	7848	38	0	0	0	0	0	0	0	0	0	7886	7848	38	4442	25	1439	5	1967	8	
	C	7626	7563	63	0	0	0	0	0	0	0	0	0	7626	7563	63	4798	27	1244	26	1521	10	
	D	7666	7580	86	0	0	0	0	0	0	0	0	0	7666	7580	86	4259	41	1547	24	1774	21	
	E	8015	7957	58	0	0	0	0	0	0	0	0	0	8015	7957	58	4642	40	1473	7	1842	11	
	F	8843	8817	26	0	0	0	0	0	0	0	0	0	8843	8817	26	6568	19	1158	6	1091	1	
	小計	48354	48045	309	0	0	0	0	0	0	0	0	48354	48045	309	29975	170	8294	79	9776	60		
総合計	合計人数	一般	小人	団体合計 人数	合計		平日		土曜		日・祝		個人合計 人数	合計		平日		土曜		日・祝			
					一般	小人	一般	小人	一般	小人	一般	小人		一般	小人	一般	小人	一般	小人	一般	小人		
		266,044	224,454	41,590	193,539	155,621	37,918	79,941	23,559	21,000	5,199	54,680	9,160	72,505	68,833	3,672	44,421	1,503	11,539	888	12,873	1,281	

※一般：高校生以上

※小人：中学生以下

# 様式5 種目別利用者数

平成28年4月1日～平成29年3月31日

緑スポーツセンター

作成日

2017/05/18

種目	団体数	団体人数			個人人数			計
		一般	小人	小計	一般	小人	小計	
バドミントン	436	12,943	1,087	14,030	12,065	2,582	14,647	28,677
卓球	437	19,359	32	19,391	8,681	572	9,253	28,644
バレーボール	267	8,945	305	9,250	0	0	0	9,250
バスケットボール	590	12,540	3,735	16,275	0	0	0	16,275
体操・エアロビクス	1,854	43,771	12,775	56,546	0	0	0	56,546
武道	522	10,862	5,814	16,676	0	0	0	16,676
ウェイトリフティング	0	0	0	0	0	0	0	0
トレーニング	0	0	0	0	48,087	518	48,605	48,605
弓道	0	0	0	0	0	0	0	0
ダンス	1,894	29,403	5,064	34,467	0	0	0	34,467
水泳	0	0	0	0	0	0	0	0
インラインスケート	0	0	0	0	0	0	0	0
フットサル	822	8,277	4,086	12,363	0	0	0	12,363
テニス	5	118	0	118	0	0	0	118
ウォーキング	0	0	0	0	0	0	0	0
その他スポーツ	521	9,403	5,020	14,423	0	0	0	14,423
合計	7,348	155,621	37,918	193,539	68,833	3,672	72,505	266,044

※一般：高校生以上

※小人：中学生以下

様式6 利用状況表（総括）

平成28年4月1日～平成29年3月31日

平日

232

土曜

50

日・祝

66

緑スポーツセンター

作成日

2017/5/18

項目	利用コマ数																			人数										
	稼働率			団体												個人				合計人数	団体数	団体				個人				
				一般						優先						曜日						曜日								
	利用可能コマ数	利用コマ数	稼働率	曜日			減免状況(コマ)			曜日			減免状況(コマ)			曜日				曜日										
第1 体育室	区分	利用可能コマ数	利用コマ数	稼働率	平日	土曜	日・祝	無し	1/2	全額	平日	土曜	日・祝	無し	1/2	全額	平日	土曜	日・祝	合計	合計人数	団体数	平日	土曜	日・祝	合計	平日	土曜	日・祝	合計
	A	694	619	89%	127	63	68	251	7	0	268	35	58	270	73	18	0	0	0	0	20039	411	10587	2890	6562	20039	0	0	0	0
	B	694	655	94%	253	66	69	386	2	0	172	33	62	170	79	18	0	0	0	0	20607	512	10555	3160	6892	20607	0	0	0	0
	C	696	641	92%	203	68	66	335	2	0	188	32	62	191	75	16	22	0	0	22	17657	452	7630	3098	6630	17358	299	0	0	299
	D	696	659	95%	223	67	68	354	4	0	185	32	62	189	74	16	22	0	0	22	16281	465	6539	3019	6498	16056	225	0	0	225
	E	692	651	94%	366	72	83	510	11	0	60	26	44	64	60	6	0	0	0	0	13062	551	7031	2077	3954	13062	0	0	0	0
	F	692	662	96%	390	74	98	561	1	0	48	24	28	52	48	0	0	0	0	0	9092	560	5090	1028	2974	9092	0	0	0	0
小計	4164	3887	93%	1562	410	452	2397	27	0	921	182	316	936	409	74	44	0	0	44	96738	2951	47432	15272	33510	96214	524	0	0	524	
第2 体育室	区分	利用可能コマ数	利用コマ数	稼働率	平日	土曜	日・祝	無し	1/2	全額	平日	土曜	日・祝	無し	1/2	全額	平日	土曜	日・祝	合計	合計人数	団体数	平日	土曜	日・祝	合計	平日	土曜	日・祝	合計
	A	347	342	99%	1	2	0	3	0	0	122	44	26	169	20	3	104	3	40	147	14183	195	6115	1513	3188	10816	2506	41	820	3367
	B	347	345	99%	0	38	0	38	0	0	49	8	26	55	22	6	182	2	40	224	10956	121	2122	1026	3038	6186	3898	45	827	4770
	C	348	347	100%	0	0	1	1	0	0	66	5	25	71	22	3	165	45	40	250	10045	97	1514	378	3229	5121	2736	1103	1085	4924
	D	348	348	100%	0	0	1	1	0	0	88	5	25	93	22	3	144	45	40	229	11879	119	3995	378	2828	7201	2215	1234	1229	4678
	E	346	341	99%	0	0	35	35	0	0	88	5	18	92	19	0	140	45	10	195	6261	146	1758	275	1534	3567	1513	981	200	2694
	F	346	344	99%	24	1	41	66	0	0	44	5	12	47	14	0	162	44	11	217	5553	127	1295	140	1175	2610	2136	650	157	2943
小計	2082	2067	99%	25	41	78	144	0	0	457	72	132	527	119	15	897	184	181	1262	58877	805	16799	3710	14992	35501	15004	4054	4318	23376	
第3 体育室	区分	利用可能コマ数	利用コマ数	稼働率	平日	土曜	日・祝	無し	1/2	全額	平日	土曜	日・祝	無し	1/2	全額	平日	土曜	日・祝	合計	合計人数	団体数	平日	土曜	日・祝	合計	平日	土曜	日・祝	合計
	A	347	294	85%	47	2	53	102	0	0	138	46	8	184	5	3	0	0	0	0	9921	294	7740	806	1375	9921	0	0	0	0
	B	347	311	90%	114	48	49	211	0	0	91	0	9	93	4	3	0	0	0	0	7283	311	4717	1085	1481	7283	0	0	0	0
	C	348	331	95%	106	50	56	212	0	0	110	0	9	113	4	2	0	0	0	0	7224	331	4772	503	1949	7224	0	0	0	0
	D	348	332	95%	176	50	54	280	0	0	43	0	9	45	5	2	0	0	0	0	6831	332	4074	682	2075	6831	0	0	0	0
	E	346	282	82%	180	49	48	277	0	0	2	0	3	3	2	0	0	0	0	0	3440	282	1884	926	630	3440	0	0	0	0
	F	346	302	87%	133	47	50	230	0	0	68	2	2	69	3	0	0	0	0	0	4042	302	2502	939	601	4042	0	0	0	0
小計	2082	1852	89%	756	246	310	1312	0	0	452	48	40	507	23	10	0	0	0	0	38741	1852	25689	4941	8111	38741	0	0	0	0	
研修室	区分	利用可能コマ数	利用コマ数	稼働率	平日	土曜	日・祝	無し	1/2	全額	平日	土曜	日・祝	無し	1/2	全額	平日	土曜	日・祝	合計	合計人数	団体数	平日	土曜	日・祝	合計	平日	土曜	日・祝	合計
	A	347	267	77%	168	33	31	232	0	0	1	10	23	7	20	7	1	0	0	1	3008	266	1027	501	1479	3007	1	0	0	1
	B	347	307	88%	119	39	38	196	0	0	77	10	24	84	20	7	0	0	0	0	6314	307	3799	536	1979	6314	0	0	0	0
	C	348	311	89%	147	42	34	223	0	0	56	7	24	62	19	6	1	0	0	1	3926	310	1900	421	1600	3921	5	0	0	5
	D	348	309	89%	73	35	32	140	0	0	132	7	24	138	19	6	6	0	0	6	4395	303	2699	281	1292	4272	123	0	0	123
	E	346	294	85%	105	37	34	176	0	0	93	4	14	96	14	1	7	0	0	7	3394	287	2413	292	569	3274	120	0	0	120
	F	346	268	77%	165	35	33	233	0	0	23	3	8	25	9	0	1	0	0	1	2297	267	1742	245	308	2295	2	0	0	2
小計	2082	1756	84%	777	221	202	1200	0	0	382	41	117	412	101	27	16	0	0	16	23334	1740	13580	2276	7227	23083	251	0	0	251	
トレ ー ニ ン グ 室	区分	利用可能コマ数	利用コマ数	稼働率	平日	土曜	日・祝	無し	1/2	全額	平日	土曜	日・祝	無し	1/2	全額	平日	土曜	日・祝	合計	合計人数	団体数	平日	土曜	日・祝	合計	平日	土曜	日・祝	合計
	A	347	347	100%	0	0	0	0	0	0	0	0	0	0	0	0	231	50	66	347	8318	0	0	0	0	0	5284	1444	1590	8318
	B	347	347	100%	0	0	0	0	0	0	0	0	0	0	0	0	231	50	66	347	7886	0	0	0	0	0	4467	1444	1975	7886
	C	347	347	100%	0	0	0	0	0	0	0	0	0	0	0	0	232	50	65	347	7626	0	0	0	0	0	4825	1270	1531	7626
	D	347	347	100%	0	0	0	0	0	0	0	0	0	0	0	0	232	50	65	347	7666	0	0	0	0	0	4300	1571	1795	7666
	E	345	345	100%	0	0	0	0	0	0	0	0	0	0	0	0	230	50	65	345	8015	0	0	0	0	0	4682	1480	1853	8015
	F	345	345	100%	0	0	0	0	0	0	0	0	0	0	0	0	230	50	65	345	8843	0	0	0	0	0	6587	1164	1092	8843
小計	2078	2078	100%	0	0	0	0	0	0	0	0	0	0	0	0	1386	300	392	2078	48354	0	0	0	0	0	30145	8373	9836	48354	

総計	利用可能コマ数	利用コマ数	稼働率	平日	土曜	日・祝	無し	1/2	全額	平日	土曜	日・祝	無し	1/2	全額	平日	土曜	日・祝	合計	合計人数	団体数	平日	土曜	日・祝	団体人数計	平日	土曜	日・祝	個人人数計
	12488	11640	93%	3120	918	1042	5053	27	0	2212	343	605	2382	652	126	2343	484	573	3400	266044	7348	103500	26199	63840	193539	45924	12427	14154	72505

様式7

施設名 横浜市緑スポーツセンター

## 託児事業実績報告

平成28年4月1日～平成29年3月31日

平成29年4月1日

No.	事業内容	対象年齢	場所	回数	託児利用料 (1人/時間)	託児利用 人数※1	合計(円) ※2	託児依頼先 ※3	延べ託児 従事者数
1	バドミントン	1歳6ヶ月～ 未就園児	談話室	40	540円	38	35,100	NPO法人グリーンママ	47
2	火曜ヨーガ	1歳6ヶ月～ 未就園児	談話室	44	540円	40	41,580	NPO法人グリーンママ	48
3	親子体操コアラ	1歳6ヶ月～ 未就園児	談話室	0	540円	0	0	NPO法人グリーンママ	0

※1 開催当日、託児を利用した実人数（出席者）

※2 託児利用料は1期分を一括前納のため、合計金額は「申込者数×単価×回数」

※3 依頼先団体の正式名称を記入



## 様式8 教室別参加者数

平成28年4月1日～平成29年3月31日

緑スポーツセンター

作成日 2017/04/09

教室名	定期/当日	回数	一般	小人	総合計
火曜 ファイティングスリム	当日教室	44	1,949	0	1,949
骨盤体操	当日教室	46	1,280	0	1,280
バスケットボール タイム	当日教室	46	840	0	840
やさしいエアロ	当日教室	45	1,000	0	1,000
ナイトヨーガ	当日教室	1	6	0	6
コンディショニング ストレッチ	当日教室	2	76	0	76
水曜ヨーガ①	当日教室	46	1,999	0	1,999
水曜ヨーガ②	当日教室	2	24	0	24
シェイプアップ エアロ	当日教室	21	382	0	382
木曜 ファイティングスリム	当日教室	2	57	0	57
リフレッシュエアロ	当日教室	44	2,149	0	2,149
ウェーブリング ストレッチ	当日教室	24	342	0	342
筋膜リリース&コア コンディショニング	当日教室	21	364	0	364
EARTH YOGA アースヨガ	当日教室	22	429	0	429
やさしい ダンスエアロ	当日教室	2	49	0	49
バドミントン	定期教室	40	1,240	0	1,240
卓球A	定期教室	45	2,755	0	2,755
卓球B	定期教室	43	1,990	28	2,018
バドミントンナイト スマッシュ	定期教室	44	1,098	18	1,116
社交ダンス	定期教室	44	1,430	0	1,430
気功・太極拳	定期教室	43	2,280	0	2,280
フォークダンス	定期教室	44	818	0	818
フラダンス	定期教室	44	1,594	17	1,611
火曜ヨーガ	定期教室	2	89	0	89
水曜エアロ	定期教室	44	2,629	0	2,629
水曜ピラティス①	定期教室	43	1,487	514	2,001
水曜ピラティス②	定期教室	44	1,070	0	1,070
木曜ヨーガ	定期教室	42	2,045	0	2,045
元気に健美操	定期教室	32	670	56	726
コグニサイズ (認知症予防)	定期教室	21	291	0	291
すっきり健康体操	定期教室	44	232	0	232
初めての運動	定期教室	44	1,071	0	1,071
シルバー健康体操	定期教室	43	2,898	0	2,898
女性のためのビュー ティーフットネス	定期教室	45	4,215	0	4,215
楽しい健康体操	定期教室	22	1,786	0	1,786
びんしゃん ウォーキング	定期教室	1	8	12	20
ひばり エクササイズ	定期教室	43	319	241	560
赤ちゃん親子 ミルク	定期教室	1	24	24	48
赤ちゃん親子 バニラ	定期教室	1	27	11	38
英語deリトミック チキン	定期教室	44	900	776	1,676
よちよち親子	定期教室	31	670	686	1,356

教室名	定期／当日	回数	一般	小人	総合計
親子リトミック ラッコ	定期教室	32	1,055	1,060	2,115
親子体操 コアラ	定期教室	44	1,076	1,076	2,152
親子体操 バンダ	定期教室	44	890	864	1,754
わんぱく親子	定期教室	42	662	663	1,325
イーコラボ キッズ	定期教室	7	4	1	5
キッズバレエ	定期教室	28	0	341	341
マリノスサッカー ブルー	定期教室	35	0	1,153	1,153
やさしい空手	定期教室	44	75	1,101	1,176
キッズHipHop	定期教室	42	55	541	596
幼児体操 コスモス	定期教室	44	228	2,241	2,469
ジュニア体操 ストロベリー	定期教室	46	151	1,413	1,564
ジュニア体操 レモン	定期教室	42	54	640	694
ジュニアバレエ	定期教室	38	14	277	291
ジュニアHipHop	定期教室	1	0	10	10
ジュニアバドミントン	定期教室	44	51	975	1,026
歌声ひろば	定期教室	44	612	0	612
短期体操教室	定期教室	4	0	163	163
冬短期体操教室 エンジョイスports	定期教室	1	0	12	12
冬短期体操教室 チャレンジSports	定期教室	2	27	27	54
合 計		1,846	49,536	14,941	64,477

※一般：高校生以上

※小人：中学生以下

収支決算書

1 総括表

(1)収入

(円、税込み)

項目	第1四半期 決算額	第2四半期 決算額	第3四半期 決算額	第4四半期 決算額	小計	予算	予算 達成率	備考	
①指定管理料	13,019,000	8,578,000	12,680,000	9,423,000	43,700,000	43,700,000	100.0%		
②施設運営収入 (A)	22,819,880	17,568,410	16,814,030	9,855,660	67,057,980	74,715,000	89.8%		
項目	利用料金収入	7,927,750	7,861,920	6,952,600	7,168,140	29,910,410	29,364,000	101.9%	
	文化系教室収入	211,200	136,080	107,800	11,550	466,630	584,000	79.9%	
	スポーツ教室等事業収入	14,550,790	9,567,710	9,725,010	2,652,750	36,496,260	41,084,000	88.8%	
	託児事業収入	22,140	2,700	28,620	23,220	76,680	113,000	67.9%	
	利用料金収入(駐車場)	0	0	0	0	0	3,480,000	0.0%	
	広告業務収入	108,000	0	0	0	108,000	90,000	120.0%	
その他	0	0	0	0	0	0			
③自主事業による収入	1,263,343	1,833,160	1,994,172	1,796,832	6,887,507	3,800,000			
項目	スポーツ教室等事業(時間外)	0	0	34,800	0	34,800		#DIV/0!	
	飲食事業(自動販売機)	435,903	737,273	639,406	693,599	2,506,181	1,654,000	151.5%	
	物販事業(レンタル含む)	146,800	388,347	324,341	286,923	1,146,411	1,814,000	63.2%	
	利用料金収入(時間外)	1,200	500	100,130	84,950	186,780	99,000	188.7%	
	利用料金収入(駐車場)(時間外)	0	0	0	0	0		#DIV/0!	
	その他	679,440	707,040	895,495	731,360	3,013,335	233,000	1293.3%	
合計(②+③)	24,083,223	19,401,570	18,808,202	11,652,492	73,945,487	78,515,000			

(2)支出

(円、税込み)

項目	第1四半期 決算額	第2四半期 決算額	第3四半期 決算額	第4四半期 決算額	小計	予算	予算 達成率	備考	
④維持管理運営費用 (B)	34,190,996	25,032,467	27,925,687	31,164,286	118,313,436	120,331,000			
項目	人件費	13,832,170	6,527,807	11,924,100	11,150,088	43,434,165	47,866,000	90.7%	
	修繕費	963,360	777,211	574,236	32,616	2,347,423	1,620,000	144.9%	
	設備管理費・保安警備費	1,827,330	1,969,509	2,074,380	1,436,388	7,307,607	6,972,000	104.8%	
	備品購入費・消耗品費	4,935,270	3,429,441	596,898	597,586	9,559,195	3,051,000	313.3%	
	外構・植栽管理費・廃棄物処理費	345,600	129,600	239,698	1,084,413	1,799,311	2,047,000	87.9%	
	広報費・印刷製本費	108,216	851,270	328,752	422,874	1,711,112	1,620,000	105.6%	
	光熱水費・燃料費	1,291,822	2,124,603	2,005,334	2,417,603	7,839,362	9,185,000	85.3%	
	保険料	350,122	385,497	411,231	383,351	1,530,201	2,581,000	59.3%	
	使用料・賃借料	2,474,043	2,293,890	2,400,083	2,318,657	9,486,673	10,678,000	88.8%	
	委託料・謝金	7,809,862	6,384,314	7,232,461	7,189,127	28,615,764	28,770,000	99.5%	
	公租公課	588	0	0	3,979,288	3,979,876	4,757,000	83.7%	
	旅費	11,279	25,559	10,335	14,882	62,055	38,000	163.3%	
	会議旅費							#DIV/0!	
	通信運搬費	66,238	62,090	55,254	74,932	258,514	273,000	94.7%	
	支払手数料	62,696	63,676	64,925	62,481	253,778	657,000	38.6%	
	会費及び負担金	58,400	8,000	8,000	0	74,400	216,000	34.4%	
	事務経費本部分							#DIV/0!	
その他	54,000	0	0	0	54,000				
⑤自主事業による経費	283,146	1,851,168	734,897	1,011,162	3,880,373	1,884,000			
項目	スポーツ教室等事業(時間外)			4,554	0	4,554	0		
	飲食事業(自動販売機)	213,660	27,660	27,660	27,660	296,640	263,000	112.8%	
	物販事業(レンタル含む)	51,494	651,102	155,751	88,429	946,776	1,506,000	62.9%	
	その他	17,992	1,172,406	546,932	895,073	2,632,403	115,000	2289.0%	
合計(④+⑤)	34,474,142	26,883,635	28,660,584	32,175,448	122,193,809	122,215,000			

(3) 収支差額(自主事業除く)

(円、税込み)

項目	第1四半期 決算額	第2四半期 決算額	第3四半期 決算額	第4四半期 決算額	小計	予算	備考
収支差額 = (収入(①+②) - 支出(④))	1,647,884	1,113,943	1,568,343	-11,885,626	-7,555,456	-1,916,000	

## 収支決算書

## 2 指定管理・収入の部

		内 訳	合計金額 (円、税込み)
合計	(A)		67,057,980
利用料金収入		29910410	29,910,410
項 目	団体利用(体育室)	室場利用料	11,174,500
	団体利用(研修室)	室場利用料	1,275,700
	個人利用	トレーニング室、卓球・バドミントン利用	16,987,910
	付帯設備利用料金	空調設備、音響設備使用料	472,300
利用料金収入(駐車場)			0
スポーツ教室等事業収入		教室参加料	36,496,260
文化系教室収入		教室参加料	466,630
託児事業収入		託児利用料	76,680
広告業務収入		自動販売機広告	108,000
その他			0

※ 必要に応じて小区分を設定しても構いません。

## 収支決算書

## 3 指定管理・支出の部

		積算内訳	合計金額 (円、税込み)
合計	(B)		118,313,436
項 目	人件費	・常勤職員 5名 ・アルバイト 29名	43,434,165
	(給与・賃金)	職員給与、アルバイト賃金	31,503,733
	(職員手当)	通勤手当 ほか	7,638,972
	(福利厚生費)	社会保険料、健康診断費	3,292,420
	(給付費)	勤労者福祉共済掛金	30,000
	(勤労者福祉共済掛金)		0
	(退職給付引当金繰入額)		969,040
	修繕費		2,347,423
	(駐車場に係るもの)		0
	(その他)		2,347,423
	設備管理費	総合設備管理業務委託等	6,724,407
	保安警備費	警備業務委託	583,200
	備品購入費		4,188,221
	消耗品費	事務・衛生用品等	5,370,974
	(駐車場に係るもの)		0
	(その他)		5,370,974
	外構・植栽管理費	植栽・樹木管理委託	1,569,240
	廃棄物処理費	ごみルート回収費用	230,071
	広報費		1,109,214
	印刷製本費	教室募集チラシ等印刷	601,898
	光熱水費		7,839,362
	(電気)		6,402,614
	(ガス)		262,282
	(水道)		1,174,466
	燃料費		0
	保険料	施設賠償保険、スポーツ教室用傷害保険	1,530,201
	(施設賠償責任保険)		45,050
	(火災保険・自動車保険)		0
	(その他)		1,485,151
	使用料・賃借料	教室施設利用料、トレーニングマシンリース 等	9,486,673
	(市への支払)		0
	(リース料)	券売機、パソコン、複合機、トレーニングマシン、ロッカー	4,160,232
(その他)	教室会場使用料、各種サーバルレンタル、AED	5,326,441	
委託料	集配金業務、教室指導業務 等	13,835,779	
(駐車場に係るもの)		0	
(その他)	教室指導業務、現金集金業務、機器メンテナンス	13,835,779	
謝金	教室指導謝金 等	14,779,985	
公租公課費		3,979,876	
(事業所税)		287,300	
(消費税)	仮受消費税と仮払消費税の差額	3,666,338	
(印紙税)		26,238	
(その他)		0	
旅費	交通費	62,055	
会議賄い費		0	
通信運搬費	電話代、インターネット通信費	258,514	
支払手数料	振込手数料 等	253,778	
会費及び負担金		74,400	
(職員等研修費)	応急手当普及員受講費等	54,400	
(その他)	暴力追放センター会費	20,000	
事務経費本部分		0	
その他	フリーウエイトエリア拡張工事	54,000	

## 収支決算書

## 4 自主事業・収入の部

		内 訳	合計金額 (円、税込み)
合計			6,887,507
項 目	スポーツ教室等事業(時間外)	拡大開館時教室参加料	34,800
	飲食事業	自動販売機飲料販売料	2,506,181
	物販事業	体育用具販売料(シャトル、卓球ボール他) 体育用具レンタル料(シューズ、ボール他)	1,146,411
	利用料金収入(時間外)	体育室利用料 個人利用料	186,780
	利用料金収入(駐車場)(時間外)		
	その他	パーソナルトレーニング、派遣指導、姿勢測定会、減量プログラム参加料	3,013,335

※ 必要に応じて小区分を設定しても構いません。

## 収支決算書

## 5 自主事業・支出の部

		内 訳	合計金額 (円、税込み)
合計			3,880,373
項 目	スポーツ教室等事業(時間外)	報償費 保険料 消耗品 施設使用料	4,554
	飲食事業	目的外使用料、電気代	296,640
	物販事業	販売物販仕入 レンタル用品購入	946,776
	利用料金(時間外)	スタッフ賃金 光熱水費	171,792
	利用料金(駐車場)(時間外)		0
	その他	派遣指導事業交通費 測定・パーソナルプログラム経費	2,460,611

※ 必要に応じて小区分を設定しても構いません。