

**平成 28 年度**  
**横浜市緑スポーツセンター**  
**事業計画書**

**公益財団法人横浜市体育協会**

## 目次

1	基本方針 .....	3
2	運営実施体制・職員配置について .....	4
3	施設の平等・公平な利用の確保について .....	4
4	施設の効用の最大限発揮について .....	5
5	施設管理について .....	8
6	安全管理について .....	9
7	地域との協力について .....	11
8	モニタリング計画について .....	12
9	管理運営経費について .....	12

# 平成 28 年度 横浜市緑スポーツセンター事業計画書

## 1 基本方針

### (1) 5つの基本方針

緑区運営方針の基本目標である、『緑あふれる みんなにやさしいまち』を実現するために、次のとおり緑スポーツセンター管理運営の5つの基本方針を策定しました。

- 基本方針① 緑区のスポーツ・健康づくりの拠点として施設の価値を高めます
- 基本方針② 緑区の健康・福祉の取組と連動した施設運営をします
- 基本方針③ 「健康寿命延伸」に向けた取組を推進します
- 基本方針④ 環境保護に配慮した安全安心快適で緑豊かな施設運営をします
- 基本方針⑤ 社会的責任活動に積極的に取り組みます

基本方針は、管理運営に係る全てのスタッフに浸透させ、どんな場面でもこの基本方針に立ち返ることで、次の目標を達成します。

### (2) 平成 28 年度の数値目標

□延利用者数	247,000 人
□利用料金収入	29,364,000 円
□教室参加料収入	41,781,000 円
□健康増進プログラムの実施	年間 2,300 回以上

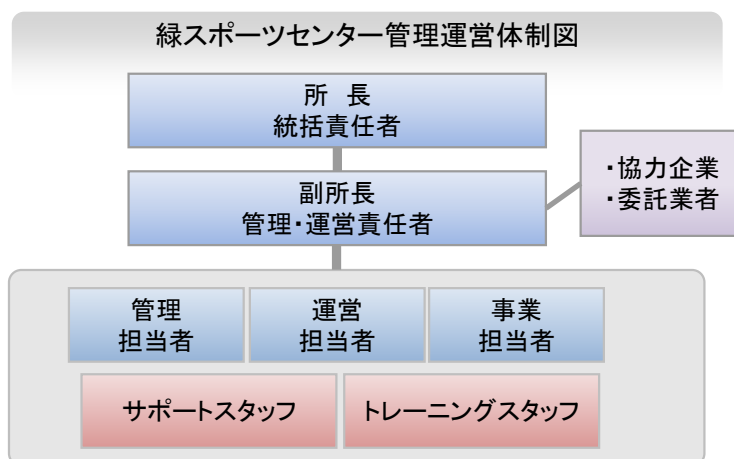
### (3) 平成 28 年度の重点項目

- ア 多世代を対象とした事業の展開
- イ 障がい者スポーツ活動の支援
- ウ 建物劣化診断に基づく効果的な修繕の実施
- エ 共有部分照明の LED 化
- オ 駐車場の有料化

## 2 運営実施体制・職員配置について

私たちは体育協会の総合力を活かして、安全かつ効率的な管理運営体制を構築します。また、専門性を要する設備維持管理業務は、安全・確実に行うために、豊富な実績と高い能力を有する専門業者に作業を委託します。

### (1) 緑スポーツセンターの管理運営体制（※常時5名体制）



職務	人数	有する資格等
統括責任者(所長)	1	防火管理者、体育施設管理士ほか
運営責任者(副所長)	1	健康運動指導士、サービス介助士ほか
管理担当	1	応急手当普及員ほか
運営担当	1	応急手当普及員ほか
事業担当	1	応急手当普及員ほか
受付・事務スタッフ	1日6名	
トレーニング室スタッフ	1日3名	

### (2) 研修計画

下記の研修を実施します。

研修名	対象
心肺蘇生・AED 操作研修	全スタッフ
ノーマライゼーション研修	全スタッフ
人権研修	全スタッフ
個人情報保護研修	全スタッフ
公共サービス従事者研修(条例等解釈、コンプライアンス)	全スタッフ
接遇研修	全スタッフ
インストラクター研修	指導職員、スタッフ
マネジメント研修	主任・副主任

## 3 施設の平等・公平な利用の確保について

### (1) 施設の平等・公平な利用の確保に向けた取組

- ア 公共サービス従事者研修の実施
- イ 人権啓発推進者の配置、人権研修の実施
- ウ 条例解釈勉強会の実施（利用許可に関する理解の徹底）

## (2) 誰にでもやさしいサービスの提供

- ア 元気でさわやかな挨拶と暖かい笑顔でお客様のお迎えとお見送りをします。
- イ 受付に「筆談具」「老眼鏡」「コミュニケーションボード」を用意します。
- ウ 施設利用案内やリーフレットに、「英語表記版」を作成し、外国人のお客様へ配布します。
- エ 散在する自転車をなくすことで、安全・安心な歩行空間を確保します。
- オ だれにでもわかりやすい外国語・絵文字・ふり仮名を使用した案内サインを掲示します。

## 4 施設の効用の最大限発揮について

### (1) 広報・利用促進計画

施設特性と周辺環境を最大限に活用し、お客様に魅力溢れるスポーツプログラムを提供し、スポーツに親しむ機会を増やします。

#### ア 広報計画

教室や事業各々の募集開始時期や進捗状況等を踏まえながら、紙媒体やウェブへの広告掲載など戦略的・計画的な広報活動を展開します。

#### イ 利用促進策

- ・ 濱ともカードによる高齢者の利用促進  
横浜市健康福祉局「優待施設利用促進事業」に協力し、65歳以上の方を対象に毎月5日・15日に、カード提示でトレーニング室の利用料金300円を100円割引きます。
- ・ ロビーの有効活用  
ロビーを有効活用したパネル展示や地元の野菜、果物の販売会等を行います。
- ・ 託児つき教室の実施  
子育て世代のスポーツ教室参加者を対象に、託児サービスを実施します。
- ・ トレーニングマシンの全面リニューアル  
既存のトレーニングマシンを一新し、女性や高齢者のお客様でも利用しやすいトレーニング室にします。
- ・ 回数券の販売  
1回分のプレミアムをつけた回数券を引き続き販売します。
- ・ ウォーキングステーション  
ランニング・ウォーキングステーションとしてスポーツセンターを基点としたコースマップの配布やロッカーの貸し出しを行い、緑区民の健康増進に寄与します。

### (2) 教室計画

緑区の人口は増え続ける傾向にあり、中でも65歳以上の老年人口における高齢化率は増加が見込まれています。そこで、高齢者を対象とした体操教室を充実させ高齢化社会に対する対策を重要課題として積極的に取り組みます。

また、乳幼児期・小中学生の子どもたちへも発育発達の過程におけるさまざまな教室開催を企画・開催し、子どもから高齢者などすべての人にやさしい緑区行政の一端を担います。

■教室事業一覧(定期教室・当日受付教室・イベント)

NO	教室名	種別	対象	託児	期数	年間回数	曜日	時間区分	室場	募集人数	参加料
1	元気に健美操	事前	16歳以上	なし	4	32	月	C	研	20	4,080
2	ゆったり健美操	事前	16歳以上	なし	4	32	月	C	研	20	4,080
3	バドミントン	事前	16歳以上	あり	4	40	火	A	第1	55	9,200
4	社交ダンス	事前	16歳以上	なし	4	44	火	D	第1	120	5,060
5	元気健康体操	事前	16歳以上	なし	4	44	火	E	第1	100	4,510
6	火曜ヨーガ	事前	16歳以上	あり	4	44	火	A	第3	40	4,510
7	卓球A	事前	16歳以上	なし	4	44	水	A	第1	84	7,810
8	卓球B	事前	16歳以上	なし	4	44	水	B	1半	42	7,810
9	水曜ピラティス①(初心者向け)	事前	16歳以上	なし	4	44	水	A	第2	50	4,510
10	フィットネスウォーキング	事前	16歳以上	なし	4	40	水	B	第2	30	15,000
11	バドミントンナイトスマッシュ	事前	16歳以上	なし	4	44	水	F	第2	33	10,120
12	エアロ	事前	16歳以上	なし	4	44	水	A	第3	40	4,510
13	初めての運動	事前	16歳以上	なし	4	44	水	C	第2	40	4,510
14	水曜ピラティス②(初心者向け)	事前	16歳以上	なし	4	44	水	C	第3	40	4,510
15	気功太極拳	事前	16歳以上	なし	4	43	木	C	第1	125	4,408
16	シルバー健康体操	事前	16歳以上	なし	4	43	木	D	第1	150	4,408
17	木曜ヨーガ(初心者向け)	事前	16歳以上	なし	4	43	木	C	第3	40	4,408
18	楽しい健康体操	事前	16歳以上	なし	4	44	金	B	第1	120	4,510
19	フォークダンス	事前	16歳以上	なし	4	44	金	B	第1	40	5,060
20	姿勢デザイン	事前	16歳以上	なし	2	20	金	C	第3	20	10,800
21	フラダンス	事前	16歳以上	なし	4	44	金	D	第3	40	5,610
22	認知症予防	事前	高齢者(65歳以上)	なし	4	44	火	B	第3	30	4,510
23	介護予防①	事前	高齢者(65歳以上)	なし	4	44	水	B	第3	25	4,510
24	ひばりビクス	事前	高齢者(65歳以上)	なし	4	44	金	A	第2	30	4,510
25	介護予防ウォーキング	事前	高齢者(65歳以上)	なし	4	40	金	C	第3	25	15,000
26	女性のためのビューティーフィットネス	事前	16歳以上の女性	なし	4	44	金	A	第1	90	4,510
27	親子リトミックラッコ	事前	H26.4.2~H27.4.1と保護者	なし	4	32	月	A	第2	40	3,280
28	親子リトミックイルカ	事前	H24.4.2~H26.4.1と保護者	なし	4	32	月	A	第2	40	3,280
29	よちよち親子☆げんきファミリー①	事前	1歳~2歳6か月児と保護者	なし	4	32	月	B	研	20	4,080
30	赤ちゃん親子☆ママビューティー①	事前	1ヶ月~11ヶ月児と保護者	なし	4	32	月	B	研	20	4,080
31	ママ&ベビー英語deリミック チキン	事前	6ヶ月~1歳児と保護者	なし	4	44	火	B	研	20	7,810
32	ママ&ベビー英語deリミック ダック	事前	2歳~3歳児と保護者	なし	4	44	火	B	研	20	7,810
33	親子体操 コアラ	事前	2歳~4歳児と保護者	あり	4	44	水	A	第2	40	4,510
34	赤ちゃん親子☆ママビューティー②	事前	1ヶ月~11ヶ月児と保護者	なし	4	44	水	B	第3	20	5,610
35	親子体操パンダ	事前	2歳~4歳児と保護者	あり	4	44	金	A	第2	40	4,510
36	ママ&ベビー英語deリミック チキン	事前	6ヶ月~1歳児と保護者	なし	4	44	金	B	研	20	7,810
37	ママ&ベビー英語deリミック ダック	事前	2歳~3歳児と保護者	なし	4	44	金	B	研	20	7,810
38	わんぱく親子☆げんきファミリー	事前	2歳~4歳児と保護者	なし	4	44	土	A	第2	20	4,620
39	イーコラボ(キッズ)	事前	4歳以上の未就学児	なし	4	40	火	D	研	8	8,000
40	幼児体操ミニキッズ コスモス	事前	年中	なし	4	44	水	D	第2	40	4,510
41	幼児体操キッズ チューリップ	事前	年長	なし	4	44	水	D	第2	40	4,510
42	キッズバレエ	事前	4歳以上の未就学児	なし	4	44	水	D	研	15	5,610
43	マリノスサッカー ブルー	事前	4歳以上の未就学児	なし	4	43	木	D	第1	30	12,900
44	キッズ空手	事前	4歳~小学6年	なし	4	44	金	D	第2	30	5,610
45	キッズHIPHOP	事前	4歳以上の未就学児	なし	4	44	金	D	研	20	5,610
46	ジュニア苦手克服	事前	小学1~3年	なし	4	44	火	E	第1	30	5,610
47	イーコラボ(ジュニア)	事前	小学1~3年	なし	4	40	火	D	研	8	8,000
48	ジュニアバドミントン	事前	小学1年~中学3年	なし	4	44	水	E	第2	33	10,120
49	ジュニアチアダンス	事前	小学1~6年	なし	4	44	水	D	研	20	5,610
50	ジュニアバレエ エンジェル	事前	小学1~6年	なし	4	44	水	E	研	20	5,610
51	ジュニア空手	事前	小学1~6年	なし	4	44	水	E	研	20	5,610
52	マリノスサッカー レッド	事前	小学1~3年	なし	4	43	木	E	第1	45	12,900
53	ジュニア体操 ストロベリー	事前	小学1~3年	なし	4	40	金	D	第2	40	4,100
54	ジュニア体操 レモン	事前	小学4~6年	なし	4	40	金	E	第2	30	4,100
55	ジュニア苦手克服	事前	小学1~3年	なし	4	44	金	E	第2	30	5,610
56	ジュニアHIPHOP	事前	小学1~6年	なし	4	44	金	D	研	20	5,170
57	歌声	事前	16歳以上	なし	4	40	火	C	研	20	5,500
58	バスケットボールタイム	当日	16歳以上	なし	1	45	火	F	第1半面	20	22,500
59	グループキック ①	当日	16歳以上	なし	1	46	火	A	第3	20	23,000
60	骨盤体操	当日	16歳以上	なし	1	45	火	B	第3	40	22,500
61	やさしいエアロ	当日	16歳以上	なし	1	45	火	F	研	20	22,500
62	コアエクササイズ	当日	16歳以上	なし	1	45	火	F	研	40	22,500
63	水曜ヨーガ①	当日	16歳以上	なし	1	45	水	B	第2	40	22,500
64	ポディリセット	当日	16歳以上	なし	1	45	水	A	第3	40	22,500
65	水曜ヨーガ②	当日	16歳以上	なし	1	45	水	C	第3	20	22,500
66	ベーシックエアロ	当日	16歳以上	なし	1	43	木	C	第3	40	21,500
67	シェイプアップエアロ	当日	16歳以上	なし	1	43	木	F	第3	40	21,500
68	グループキック ②	当日	16歳以上	なし	1	43	木	F	第3	40	21,500
69	エアロ(初中級)	当日	16歳以上	なし	1	46	金	A	第3	40	23,000
70	パワーヨーガ	当日	16歳以上	なし	1	44	金	A	第3	40	22,000
71	バレエストレッチ	当日	16歳以上	なし	1	46	土	A	第3	40	23,000
72	ZUMBA	当日	16歳以上	なし	1	45	土	A	第3	30	22,500
74	バドミントン	事前		託児	4	40	火	A	旧喫茶室	10	5,400
73	火曜ヨーガ	事前		託児	4	44	火	A	旧喫茶室	10	5,940
75	親子体操 コアラ	事前		託児	4	44	水	A	旧喫茶室	10	5,940

### (3) お客様への支援策

お客様の利用目的を的確に汲み取り、適切な対応を素早く行うとともに、楽しく、安全に利用していただけるよう、お客様本位の快適で柔軟な施設運営を実現します。

#### ア スポーツ相談の実施

運動の方法、指導者紹介、サークル設立に向けたアドバイスなどを行います。

#### イ 団体・サークル活動への支援

「横浜スポーツ・レクリエーションフェスティバル」において、ダンスや体操などで活動する地元スポーツサークルの成果発表を実施します。

#### ウ 混雑予想の掲出

駐車場の混雑予想をホームページにて情報発信します。

#### エ 空き情報の提供

館内掲示、ホームページ等のインターネットで、随時各体育室の空き情報を提供します。

#### オ 他施設利用料金支払いへの対応

複数施設のご利用には、当体育協会が管理するスポーツセンターの利用料金が一括精算できるようにします。

#### カ トレーニング支援

初めてご利用される方には、インストラクターが健康状態やトレーニングの目的などを聞き、利用方法などを丁寧に説明します。また、希望されるお客様に対し、トレーニングメニューを作成します。

#### キ 個人利用月間予定表の掲出

月間利用予定表を作成し、ホームページ及び館内掲示にて周知します。

#### ク 多彩な支払方法電子マネーの導入

Suica・PASMO等の電子マネーによる支払いのほか、インターネットによる教室参加申込者は、クレジットによる支払いを可能とします。

#### ケ 柔軟な開館時間対応

土曜・日曜・祝日の大会時の開館時間（午前7時30分）を早めることで、スムーズな大会運営ができるよう努めます。

### (4) 自主事業計画

#### ア 飲食事業

飲食事業として飲料の自動販売機を設置します。自動販売機は電子マネー端末併設、災害用ベンダー機等を備えたものを継続して導入します。

#### イ 物販・レンタル事業

多様な種目で利用されるお客様に対し、魅力的な商品を揃えます。また、手軽にスポーツセンターで運動できるように、ラケット・シューズなどのスポーツ用具の貸し出しを行います。

#### ウ 年末年始の開館

スポーツ施設条例施行規則で定められている12月28日から翌年1月4日までの8日間の休館日を、12月30日から翌年1月3日までの5日間とし、3日間営業日を拡大します。

#### エ 派遣事業の実施

緑区民の健康志向を高め、活力ある明るい元気なまちにするため、地域に出向いた派遣事業を積極的に実施します。

## (5) スポーツ医科学に基づくサービスの実施

緑スポーツセンターを健康増進施設の認定・指定運動療法施設の指定を目指した施設運営を行うとともに、新たに、スポーツ医科学に基づくサービスを積極的に展開します。

## 5 施設管理について

### (1) 施設の点検計画

#### ア 日常点検

日常点検チェックシートに基づいて、点検項目と回数、ルート等を定め、職員が1日6回目視・触診等により行い、異常・不具合箇所、遺失物の早期発見に努めます。

#### イ 定期点検

施設の老朽化に伴い、建物・設備維持管理の品質保持のために、協力企業である設備維持管理業者に点検業務を委託します。定期点検の結果、不具合箇所が発見された場合は、緑区地域振興課に至急報告します。

### (2) 修繕計画

平成28年度実施する修繕計画は次のとおりです。基準額（税込162万円）を上回る見積額を伴う場合でも、コストバランスを考慮のうえで執行が可能と判断できる場合は、緑区地域振興課と事前に協議し当体育協会負担による修繕を検討します。

予定する修繕	場所	内容
共有部分照明交換	ロビー等	LED化
劣化診断による小破・緊急修繕		協力会社の報告書に基づき実施

### (3) 清掃計画

予防清掃により汚損の発生頻度を少なくし、管理コスト縮減と快適性を保持します。

#### ■ 日常清掃計画

清掃箇所	頻度
衛生設備(トイレ、更衣室、シャワー室 等)の洗浄	1日3~6回
体育室	適宜(モップ清掃は1日6回)
ロビー、廊下、自動販売機周辺	1日1回以上
窓、鏡	適宜
器具倉庫、機械室	1日1回以上
事務室	適宜
出入り口マット	1日1回以上

#### ■ 定期清掃計画

清掃箇所	内容	回数
床清掃(通常)	材質にあわせた清掃方法で汚れ箇所を重点的に実施する 洗浄(モルタル等): 除塵し、モップがけ 洗浄・ワックス(タイル部等): 除塵、ポリッシャー・ワックスがけ カーペット(カーペット部): シャンピングまたはクリーニング	3回/年
床定期清掃(はく離)	通常清掃でワックス掛けを行っている部分の汚れ・ワックスをはく離	1回/年
カーペット清掃	洗剤で汚れを落とし、乾燥を行う	3回/年
ガラス・鏡	洗剤にて汚れを落とし、水切りして拭き取る	4回/年
シャワー室壁面	壁面の汚れの除去、床面や排水溝のゴミの除去を行う。 年2回シャワーヘッドの分解清掃を実施する	12回/年
換気扇・ガラリ	付着したホコリ等を除去し、適性な換気能力を維持する	1回/年



(4) 備品管理

「横浜市緑スポーツセンター指定管理者 業務の基準」及び「横浜市緑スポーツセンターの管理運営に関する基本協定書」に基づき、適正な管理を行い良好な状態に保ちます。

管理に際しては、横浜市が所有する備品（Ⅰ種）と自己の費用により購入又は調達した備品（Ⅱ種）を区別して帳票に記載します。

(5) 外構管理計画

外構の点検は、落ち葉清掃や害虫発生、マンホールや点字ブロックの浮きを1日2回以上実施し、状態を確認します。不具合や危険箇所を発見した場合は、直ちにフェンスなどの設置により「触れない」「近寄らない」などといった安全確保を行い、早急な対応を行ないます。

(6) 植栽管理計画

日常的な植栽点検や建物周囲の落ち葉清掃は、外構点検に併せて行います。

樹木の剪定作業等は、高所作業や、専用薬剤の散布など高度な専門的技術を伴う施工が必要となるため、樹木管理を専門とする業者に当該作業を委託します。

■植栽管理業務

植栽管理	内容	実施月
低木刈込	枝つめ・枝すかしを行う。樹木の基本の形を整え、余分な枝を取り除く	6月
除草	機械、または人力除草	6・8・11月
薬剤散布	けむし・アブラムシ等の樹木への寄生虫防除	6・8月
施肥	樹木にあった肥料を適期に与える	12月
中・高木剪定	樹木の育成状況により適宜選定を実施	6月

(7) 環境保全計画

環境保全行動を推進し温室効果ガスを削減します。

- ロビー、外構の照明を省エネルギータイプへ更新
- 事務室前でのグリーンカーテンの設置
- はまっ子どうしの販売を通じた水源保全活動の支援

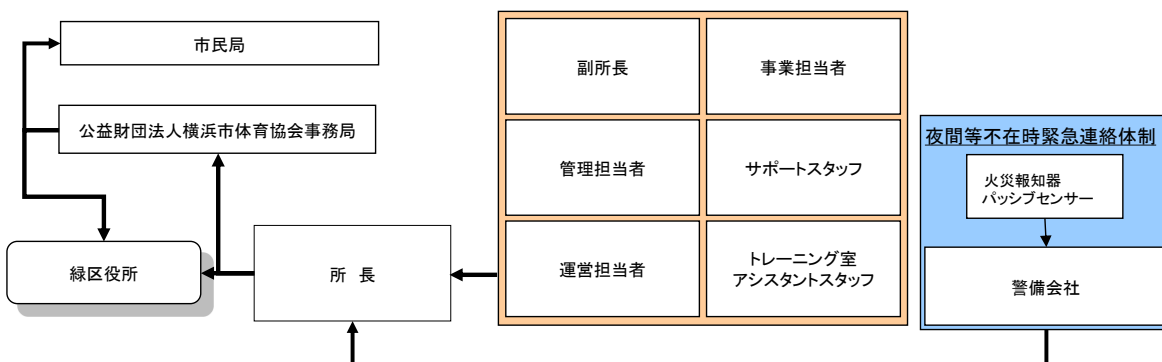
6 安全管理について

(1) 危機管理体制

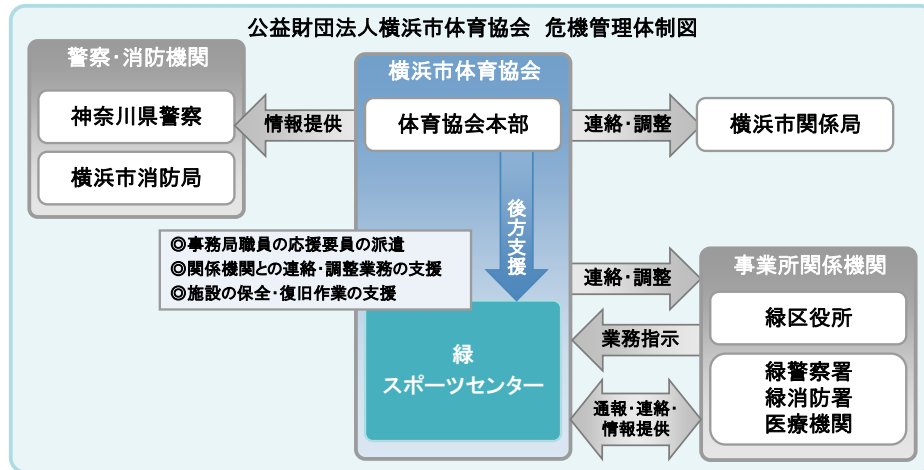
緊急時において迅速かつ効果的な対応を行うため、危機管理体制を確立します。

また、施設での緊急連絡体制とともに体育協会全体の危機管理組織体制を確立し行動します。

■緊急時の連絡体制



## ■危機管理体制



### (2) 日常安全管理

日常点検計画に基づき、施設巡回点検を実施します。また、消防計画に基づき自衛消防隊による消防訓練を年2回実施します。

- ・ 消火訓練又は、参集訓練 1回
- ・ 避難誘導訓練 1回

### (3) 緊急・救急体制及び通常時の体制

#### ア 急病人及び負傷者への対応

急病人や負傷者が発生した場合は、即時に現場に急行し初期対応します。重篤と判断した場合はレシーバーを用いて他の職員に救急車の要請を指示するとともに、必要に応じてAEDを持って来る旨を指示します。救急隊の到着まで、一次救命措置を行います。

#### イ 軽症者への対応

軽症者は、救護室等で応急処置を行った後、近隣病院などを紹介します。

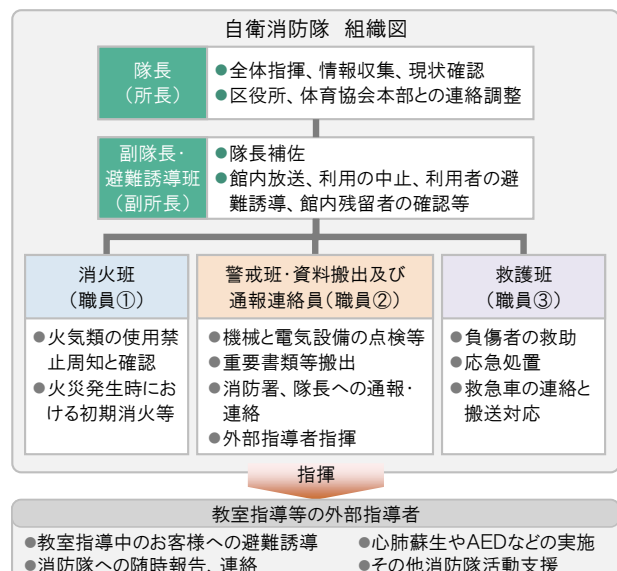
#### ウ 有資格者の配置と訓練

常勤職員は、横浜市消防長認定の応急手当普及員の資格取得者を配置し、緑スポーツセンターに従事する全職員を対象に心肺蘇生法・AED操作研修を実施します。

### (4) 災害発生時の体制と迅速な対応

「災害対応マニュアル」及び「災害時等における施設利用の協力に関する協定」に基づき行動します。

また、災害時の万全な対応を可能とするために、緑スポーツセンターの消防計画を策定し、自衛消防隊を組織します。災害発生時は、自衛消防隊の各役割のもと、お客様の安全確保を第一に避難誘導や応急救護等の行動を迅速かつ的確に行います。



## (5) 休館日・夜間（閉館後）警備体制

休館日・夜間の施設内外の警備は、外部からの建物内侵入を阻止するために、神奈川県公安委員会から認定を受けた警備業者による機械警備及び巡回警備を実施します。常時セットする機械警備での警戒に加え、夜間に1回の巡回を実施し、直接現場確認をするようにします。

巡回警備時には施錠の確認のほか、人の潜伏や火種がないかを特に注意します。

## (6) 補償体制

建築物などの設備構造上の欠陥あるいは管理上の不備等に起因して、お客様に身体的傷害や財物損壊を与えた場合に備え、施設賠償責任保険に加入します。

### ■加入する施設賠償責任保険

保険種類	保険内容	補償限度額
施設賠償責任保険	施設側の瑕疵により、お客様に対する身体及び物品等に被害が発生した場合の賠償保険	対人：1人につき1億円、1事故につき1億円 期間中1億円 対物：1事故につき1億円、期間中1億円

## 7 地域との協力について

### (1) 地域支援の取組

#### ア 地域で子どもを支える取組

- ・子育て世代の家族でのご利用を促進するために、託児付きスポーツ教室の開催など子育て支援サービスの拡充を図ります。
- ・旧喫茶室やロビーやキッズルームを子どもが安心して過ごせる居場所として活用します。
- ・子どもの体力向上への取組として、子どもの運動苦手克服教室やアシックスジャパン（株）による「キッズスポーツチャレンジ」を開催します。

#### イ 障がい児・者へのスポーツ支援

緑スポーツセンターが主催する教室やイベントにおいて、障がいのある方に参加を呼びかけ、積極的に受け入れます。

#### ウ 高齢者の生きがい・健康づくりへの支援

定期教室でのシニア世代対象プログラムを拡充する他、スポーツセンターから離れた場所での運動教室を開催することで、区全域において健康づくりを支援します。

### (2) 地域連携の取組

私たち体育協会は、地域における課題や特性を理解し、緑区体育協会、スポーツ推進委員、青少年指導員、子ども会、老人クラブ連合会、さわやかスポーツ普及委員会と連携し、区民へより良いスポーツ活動を提供していきます。

### (3) 地域貢献の取組

- ・地元住民の方の雇用の場として、また区内の学校が行う職業体験・インターンシップの場として協力します。
- ・地元の事業者として、地域のための寄付・協賛などのチャリティ活動に取り組みます。
- ・地産地消に貢献するため、イベントの際に即売会を実施します。
- ・障がい児・者の社会活動促進のため、福祉団体等から優先的に物品を調達します。

## 8 モニタリング計画について

PDCA マネジメントサイクルに則り、計画から実践、評価、そして改善というプロセスを経て、さらに次の計画に反映させることにより、業務水準の向上に繋がります。

項目	内容	時期・頻度
お客様アンケート	各種商品やサービスなどお客様に満足度を調査	2回/年
ご意見箱	施設受付付近に誰でも自由に記載できるアンケート	常時
市コールセンター	市コールセンターに設置されているご意見ダイヤル	常時
オープンミーティング	区のスポーツ振興に関する各主体との意見交換会	1回/年
第三者評価	市指定の評価及び独自取組としての外部評価	1回/5年

## 9 管理運営経費について

別紙、収支予算書に基づき、適正に執行してまいります。

横浜市体育協会では、緑スポーツセンターの光熱水費の節約対策を検討してまいりますが、今後、光熱水費等の値上げがある場合には、改めまして協議をお願いいたします。

## 収支予算書

## 1 総括表

(1)収入 ※ 指定管理料を除いた金額。

(千円、税込み)

項 目	平成28年度	平成29年度	平成30年度	平成31年度	平成32年度	合計	備考
①施設運営収入 (A)	76,631						
項 目	利用料金収入	29,364					
	利用料金収入(駐車場)	3,480					
	スポーツ教室等事業収入	41,781					
	広告業務収入	90					
	自主事業還元収入	1,916					
②自主事業による収入	3,800						
項 目	スポーツ教室等事業(時間外)	0					
	飲食事業	0					
	物販事業(自販機)	1,654					
	物販事業(レンタル)	420					
	物販事業(物販)	1,394					
	利用料金収入(時間外)	99					
	利用料金収入(駐車場)(時間外)	0					
	派遣事業	233					
合計(①+②)	80,431						

(2)支出

(千円、税込み)

項 目	平成28年度	平成29年度	平成30年度	平成31年度	平成32年度	合計	備考
③維持管理運営費用 (B)	120,331						
項 目	人件費	47,866					
	修繕費	1,620					
	設備管理費・保安警備費	6,972					
	備品購入費・消耗品費	3,051					
	外構・植栽管理費・廃棄物処理費	2,047					
	広報費・印刷製本費	1,620					
	光熱水費・燃料費	9,185					
	保険料	2,581					
	使用料・賃借料	10,678					
	委託料・謝金	28,770					
	公租公課	300					
	その他	5,641					
④自主事業による経費	1,884						
項 目	スポーツ教室等事業(時間外)	0					
	飲食事業	0					
	物販事業(自販機)	263					
	物販事業(レンタル)	65					
	物販事業(物販)	1,441					
	施設利用(時間外)	104					
	施設利用(駐車場)(時間外)	0					
派遣事業	11						
合計(③+④)	122,215						

(3)指定管理料

(千円、税込み)

項 目	平成28年度	平成29年度	平成30年度	平成31年度	平成32年度	合計	備考
指定管理料＝ (支出(B)－収入(A))	43,700						

※ 自主事業の内訳は、様式22、23の事業ごとに記載してください。

## 収支予算書

## 2 指定管理・収入の部(平成28年度) ※指定管理料を除く。

## (1)収入

		内 訳	合計金額 (千円、税込み)
合計 (A)			76,631
利用料金収入			29,364
項 目	第1体育室(団体)	稼働率は平成25年度実績、実収入率は港南スポーツセンター26年度実績に準拠 A区分696コマ×92.5%(稼働率)×@2,000×92.8%(実収入率) (1,194千円) B区分696コマ×96.2%×@2,000×90.5% (1,211千円) C区分696コマ×94.5%×@2,000×92.9% (1,222千円) D区分696コマ×93.2%×@1,500×90.9% (884千円) E区分692コマ×95.5%×@2,000×95.4% (1,260千円) F区分692コマ×96.4%×@2,500×96.8% (1,614千円)	7,385
	第2体育室(団体)	稼働率は平成25年度実績、実収入率は港南スポーツセンター26年度実績に準拠 A区分348コマ×98.6%(稼働率)×@2,000×88.6%(実収入率) (608千円) B区分348コマ×99.4%×@2,000×93.6% (647千円) C区分348コマ×99.2%×@2,000×91.8% (633千円) D区分348コマ×98.9%×@1,500×95.5% (493千円) E区分346コマ×98.9%×@2,000×94.9% (649千円) F区分346コマ×99.8%×@2,500×96.4% (832千円)	3,862
	第3体育室(団体)	稼働率は平成25年度実績、実収入率は港南スポーツセンター26年度実績に準拠 A区分348コマ×91.8%(稼働率)×@1,000×99.3%(実収入率) (317千円) B区分348コマ×94.5%×@1,000×99.4% (326千円) C区分348コマ×97.8%×@1,000×99.4% (338千円) D区分348コマ×95.8%×@1,000×99.0% (330千円) E区分346コマ×82.8%×@1,000×99.2% (284千円) F区分346コマ×79.9%×@1,000×97.9% (270千円)	1,865
	研修室(団体)	稼働率は平成25年度実績、実収入率は港南スポーツセンター26年度実績に準拠 A区分348コマ×75.7%(稼働率)×@700×96.9%(実収入率) (178千円) B区分348コマ×84.6%×@700×96.7% (199千円) C区分348コマ×84.0%×@700×97.0% (198千円) D区分348コマ×78.0%×@700×96.8% (183千円) E区分346コマ×74.2%×@700×97.6% (175千円) F区分346コマ×76.4%×@700×99.4% (183千円)	1,116
	体育室(個人)	平成25年度実績に準拠 体育室個人利用収入(卓球・バドミントン・その他)	2,434
	トレーニング室(個人)	利用予定人数(37,503人)×26年度港南スポーツセンター平均利用単価(276.9円)÷10,384,000円 ※利用予定人数 平成25年度実績×101%	10,384
	付帯設備利用料金	平成26年度港南スポーツセンター実績に準拠 放送設備、照明設備、レンタルロッカー等	2,318
利用料金収入(駐車場)		磯子スポーツセンター平成26年度実績に準拠	3,480
スポーツ教室等事業収入		・スポーツ教室収入(41,084千円) ・文化教室収入(584千円) ・託児収入(113千円)	41,781
広告業務収入		港南スポーツセンター平成26年度実績に準拠 自動販売機設置業者広告ポスター収入	90
自主事業還元収入		自主事業利益の充当額	1,916

※ 必要に応じて小区分を設定しても構いません。

## (2)指定管理料を含んだ収入合計

		内 訳	合計金額 (千円、税込み)
収入 (A)			76,631
指定管理料 (B)			43,700
収入合計 (A)+(B)			120,331

## 収支予算書

## 3 指定管理・支出の部(平成28年度)

	積算内訳	合計金額 (千円、税込み)
③ 維持管理運営費用		120,331
人件費	・常勤職員報酬(報酬、手当、社会保険料、福利厚生費、退職給付費) 統括責任者 1名 管理運営責任者(副責任者) 1名 管理担当者 1名 運営担当者 1名 事業担当者 1名 ・非常勤職員給与(賃金)	47,866
修繕費	維持管理運営費用修繕費指定額による	1,620
設備管理費	委託業者見積による	6,388
保安警備費	委託業者見積による	584
備品購入費	オリンピック・パラリンピックPRボード購入 他	1,080
消耗品費	施設運営消耗品、教室消耗品、駐車場消耗品	1,971
外構・植栽管理費	委託業者見積による(高木剪定実施年度)	1,939
廃棄物処理費	「市役所ごみゼロルート回収」費用、大型ゴミ処分費用	108
広報費	広告年4回 他	1,080
印刷製本費	施設リーフレット作成 他	540
光熱水費	電気代、水道代、ガス代	9,178
燃料費	自家用発電機燃料軽油	7
保険料	保険会社見積による(施設賠償責任保険、レクリエーション保険)	2,581
使用料・賃借料	教室施設利用料、AEDレンタル料、NHK受信料 他	10,678
委託料	運動器具点検、現金集配金業務 他	5,759
謝金	教室講師謝金、託児ボランティア謝金、外部有識者謝金	23,011
公租公課費	法人事業所税、収入印紙代	300
旅費	事務局等への交通費等	38
通信運搬費	電話料、インターネット通信料、切手代 他	273
支払手数料	集配手数料、振込手数料 他	657
会費及び負担金	応急手当普及員資格更新料 他	216
租税公課	売上に係る仮受消費税等と仕入に係る仮払消費税等の差額分	4,457

※1 次の例を参考に記載してください。

人件費・・・報酬、賃金、手当、社会保険料、福利厚生費など

※2 必要に応じて小区分を設定しても構いません。

収支予算書

4 自主事業・収入の部(平成28年度)

		内 訳	合計金額 (千円、税込み)
② 自主事業収入			3,800
項 目	スポーツ教室等事業(時間外)		0
	飲食事業		0
	物販事業(自動販売機)	港南スポーツセンター平成26年度実績に準拠 自動販売機:屋内設置 5台	1,654
	物販事業(レンタル)	港南スポーツセンター平成26年度実績に準拠 卓球ラケット、バドミントンラケット、フットサル・バスケットボール、体育館シューズ、ビブス、ポータブルデッキ、コピー機使用代 他	420
	物販事業(物品販売)	港南スポーツセンター平成26年度実績+スポーツメーカー協賛物販収入 バドミントンシャトル、卓球ボール、ヒールカバー、インディアカ羽球・スペア、はまちゃん体操映像ソフト・音声ソフト・テキスト、スポーツメーカー協賛物販 他	1,394
	利用料金収入(時間外)	港南スポーツセンター平成26年度年末年始営業実績に準拠 貸館収入(41千円)、個人利用収入(58千円)	99
	利用料金収入(駐車場)(時間外)		0
	派遣事業	港南スポーツセンター平成26年度実績×101% 地域団体からの依頼による派遣業務に伴う収入	233

※ 必要に応じて小区分を設定しても構いません。



収支予算書

5 自主事業・支出の部(平成28年度)

		内 訳	合計金額 (千円、税込み)
④ 自主事業による経費			1,884
項 目	スポーツ教室等事業(時間外)		0
	飲食事業		0
	物販事業(自動販売機)	自動販売機:屋内設置 5台 目的外使用料、電気代	263
	物販事業(レンタル)	卓球ラケット、バドミントンラケット、フットサル・バスケットボール、体育館シューズ、ビブス、ポータブルデッキ等購入代	65
	物販事業(物品販売)	バドミントンシャトル、卓球ボール、ヒールカバー、インディアカ羽球・スペア、スポーツメーカー協賛物販等購入代	1,441
	施設利用(時間外)	サポートスタッフ・トレーニング室スタッフ賃金、光熱水費	104
	派遣事業	派遣業務に伴う交通費	11

※ 必要に応じて小区分を設定しても構いません。