

みどり

5月号
2021年5月1日発行
No.283

新型コロナウイルス ワクチン接種に関するお問合せ

☎ **0120-045-070** (9時~19時)
 ✉ **050-3588-7191** ※耳の不自由な人のお問合せFAX番号です

////////////////////// ⚠️ 新型コロナウイルス感染症の感染拡大防止のために、最新の情報に基づいた行動をお願いします ⚠️ ////////////////////////

特集
1

お仕事探しなど

生活のお困りごと

まずは早めに相談してください!



生活のことで困っていることがあるけれど、どこに相談に行ったらいいかわからない

仕事を辞めることになったけれど、次の仕事が見つからない



どんなタイミングで相談に行ったらいいのかわからない

新型コロナウイルス感染症の影響で収入が減ってしまい、家計のやりくりがうまくいかない

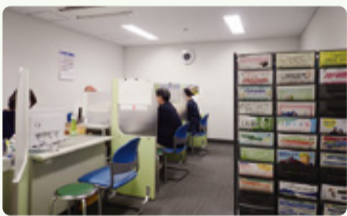


生活支援課の相談員がお困りごとを伺います!

まずは一度、早めに相談に来てください!

相談内容によって制度や事業、適切な対応ができる相談先を案内します

緑区役所内のハローワーク窓口(ジョブスポット緑)と連携し、お仕事探しをサポートします!



ジョブスポット緑

家計のやりくりを家計管理の専門家と一緒に見直してみませんか?



お困りごとの内容によって、住居確保給付金や生活保護制度について説明します



横浜市 自立相談支援 検索



相談先の例
緑区社会福祉協議会
ぺこぺこ110番

緊急時に数日分の食料をお渡しする「食料支援事業」を案内します



相談の流れ

1 まずは連絡

電話での問合せも受け付けています



2 相談・課題の整理

悩みごとやお困りごとを伺います



3 支援スタート

解決策を一緒に考え支援プランを作成し、サポートします



／ 緑区まるわかり! ／

特集
2

📍よりどり マップ特集

緑区にはさまざまな魅力があります。
ぜひマップを手に、緑区を巡ってみませんか。

緑区ウェブページ
でも見られるよ!



緑区キャラクター
「ミドリン」

緑区ウェブのマップページ



アイコン説明

- 配** 緑区内の主な配布場所
- 問** 企画・発行、問合せ先
- 区** 緑区役所

🔍 生活・防災

緑区内の施設や防災情報を知りたい

📍 みどり区 区民生活・防災マップ (令和3年3月版)

緑区内の主な官公庁・公共機関・市民利用施設を掲載しています。
また災害時の避難場所、給水所、地震・風水害に備えるための行動
など、防災情報を確認できます。

配 区1階総合案内・4階庶務係 ほか **問** 区広報相談係 ☎930-2219



📍 ハザードマップ (3種類)



● 洪水 (令和2年7月版)

大雨により河川が氾濫した場合の
浸水想定区域や水深、避難場所等を掲載。

配 区1階総合案内・4階庶務係 ほか
問 総務局地域防災課 ☎671-3456

● 内水 (平成27年3月版)

大雨で下水道や水路があふれた場合の
浸水想定区域や水深等を掲載。

問 環境創造局
下水道事業マネジメント課
☎671-2838

● 土砂災害 (平成26年12月版)

大雨による崖崩れ被害の
想定区域や避難場所等を掲載。

問 建築局建築防災課
☎671-2948

※内水ハザードマップ、土砂災害ハザードマップは、在庫に限りがあります。緑区ウェブページから閲覧してください。

🍱 旬の地元農産物

地元農産物は、どこで買えるの？

📍 とれたてみどり緑区直売所マップ (令和2年4月版)

野菜や卵、浜なしなど
さまざまな農産物の直売
所の営業情報を紹介
しています。

配 区1階総合案内・
4階企画調整係
ほか
問 区企画調整係
☎930-2228



直売所で
とれたての農産物を
手に入れよう!



地元農産物を使った料理を食べてみたい!

📍 地産地消みどりグルメガイドマップ (令和2年10月版)

緑区内のよこはま
地産地消サポ
ート店が提供している
緑区産の農産物
を使ったお薦めメ
ニューや営業情報
を掲載しています。

配 区1階総合案内・4階企画調整係 ほか
問 区企画調整係 ☎930-2228



※【よこはま地産地消サポート店とは】横浜市では、市内産の農産物を積極的にメニューに取り入れる市内飲食店等を「よこはま地産地消サポート店」として登録しています。



公園、市民の森・ふれあいの樹林



子どもが楽しめる公園や
見晴らしのよい公園はどこかな？

緑区公園マップ (令和2年11月版)

緑区の公園の魅力や
公園愛護会の取組を紹介
しています。



- 配** 区1階総合案内、
緑土木事務所
2階窓口 ほか
- 問** 区緑土木事務所
下水道・公園係
☎981-2100

緑豊かな自然の中を散策したい

市民の森・ふれあいの樹林ガイドマップ (新治市民の森・三保市民の森・鴨居原市民の森・上山ふれあいの樹林： 令和2年11月版、長津田宿市民の森：令和3年2月版)



市内の「市民の森」・「ふれあいの樹林」を紹介する案内
マップです。

【市民の森・ふれあいの樹林とは】
山林所有者の協力で、市民に公開し、
憩いの場として利用されています。
【区内の市民の森・ふれあいの樹林】
三保市民の森、新治市民の森、鴨居原市民
の森、長津田宿市民の森、上山ふれあいの
樹林

- 配** 区1階総合案内・4階企画調整係 ほか
※緑区内の市民の森・ふれあいの樹林の樹林ガイドマップのみ配布。
- 問** 区環境創造局みどりアップ推進課
☎671-2624

横浜みどりアップ計画

この時期にお薦め！
中山駅～里山ガーデン
歩いて行ける！コースMAP
(令和元年9月版)



※里山ガーデンの大花壇は里山ガーデンフェスタ開催期間中
のみ立ち入り可能です。春の開催は5月9日(日)まで。

- 配** 区1階総合案内・4階企画調整係 ほか
- 問** 区企画調整係 ☎930-2228

5月上旬が見頃の緑区の花
シランは緑区役所の花壇
でも咲いているよ！他にも
緑区内で咲いているところ
を見つけてみてね。



▲緑区の花シラン



健康づくり

緑区にはどんな見どころがあるかな？

ミドリウォーキングマップ (平成30年4月版)

15のウォーキングコースと緑区の
自然や歴史的な資源などの見どころを
掲載しています。



- 配** 区1階総合案内・3階健康づくり係、
緑区内の区民利用施設 ほか
- 問** 区健康づくり係 ☎930-2357

身近な場所でグループ活動に参加したい

緑区 元気づくり ステーションマップ (令和3年4月版)

身近な地域で介護予防や健康づくりに向け
て取り組むシニアの自主的な活動グループ「元気
づくりステーション」を載せたマップです。



- 配** 区1階高齢者支援担当、地域包括支援センター ほか
- 問** 区高齢者支援担当 ☎930-2311



子育て

子どもが遊べる場所はどこかな？

みどり子育て応援ガイドブック (令和3年3月版)

子どもと出掛ける場所、保育施設・
幼稚園、小学校、医療など、子育てに
役立つ情報を掲載しています。



- 配** 区1階こども家庭係 ほか
- 問** 区こども家庭係 ☎930-2332



読書

本を読みたい！借りたい！

本とふれあうまち緑区 「緑区読書まっぷ」 (令和2年8月版)

緑図書館をはじめ、緑区内で読書に親し
めるさまざまな施設を紹介しています。



- 配** 区1階総合案内・4階生涯学習支援係、
緑図書館、各地区センター ほか
- 問** 区生涯学習支援係 ☎930-2236

ぜひ日々の生活に
役立ててね！



① **みどりのわ・ささえ愛プラン** ※ 緑区地域福祉保健計画「みどりのわ・ささえ愛プラン」第4期計画を策定中です。素案が完成したら意見を募集する予定です。

アイコンについて 日時・日程 会場 内容 講師・出演者 対象・定員 コース 費用・チケット 持ち物 保育あり 申込み 問合せ先 電話 ファクス はがき 往復はがき 郵送 Eメール Webサイト 窓口 先着 抽選 申込不要、当日直接会場へ

区からのお知らせ

よりどりみどりの情報

アイコン説明・注意事項は上部に記載しています。



イベント参加・施設利用 みどりのルール

イベントは変更・中止することがあります。参加する前に問合せ先に確認してください。

せき

鼻水

発熱

のどの痛み

体調が良くない人は参加しない



マスク着用



検温・消毒



主催者・管理者の指示を守る

ハチの巣は早期発見・早期駆除を

毎年7月～10月にかけてハチの巣についての相談が寄せられます。
 ▶ 女王バチが1匹で巣を作り始め、**働きバチの数が少ない4月～6月のうちに点検・駆除しましょう。**

1 巣を作られやすい場所

巣に近づきすぎたり騒いだりしないよう注意しましょう。



2 巣の見分け方

スズメバチ 攻撃性が高いため、専門業者による駆除をお勧めします。ただし初期に発見できれば最盛期より攻撃性が低いため、自分で駆除することもできます。

初期(4月～6月頃)の巣

- こぶし程度の大きさ
- 穴が1つあり、そこからハチが出入りしている



7月以降の巣

- ボールのような形
- 出入りの穴は1つ



アシナガバチ スズメバチと比べて攻撃性が低いため、自分で駆除することもできます。

- お椀をひっくり返したような形
- 下から見て穴がたくさんある



ハチの巣の駆除方法などの相談は問合せ先まで(区役所ではハチの巣の駆除を行っていません)。

【問合せ】区環境衛生係 ☎930-2368 ☎930-2367

地域の身近な相談相手

5月12日は民生委員・児童委員の日

困りごとを気軽に相談したい、どこに相談したらいいかわからない—そんなときは地域の民生委員・児童委員に相談してください。地域の民生委員・児童委員が分からないときは問合せ先まで。

どんな人たち?

福祉や暮らしなどの相談に乗り、内容によって行政・関係機関につなぐ橋渡しをしています。子ども・子育てを専門に担当する主任児童委員もいます。緑区では215人が活動しています。

こんな活動をしています

- 高齢や障害によるひとり暮らしの不安の相談
- 介護サービスなどの情報提供
- 妊娠中の不安、子育ての悩みの相談
- 生活困窮や就労の相談
- 地域イベントの情報提供、仲間づくりの支援

秘密を守ります

民生委員・児童委員は相談者の秘密を守ることが民生委員法で義務付けられています。安心して相談してください。

【問合せ】区運営企画係 ☎930-2328 ☎930-2355

緑区役所の無料特別相談

〈相談時間〉①～⑤25分 ⑥55分 ⑦原則15分
 〈相談場所〉緑区役所、③は電話相談
 〈予約〉☎で問合せ先。予約開始日が祝日のときはその前開庁日から。連休などは緑区ウェブページで確認を。

相談と専門家	いつ	予約できるとき	相談できること
①法律相談 弁護士	毎週金曜日と毎月第1・3月曜日13時～16時(8月・12月は毎週金曜日のみ)	相談日1週間前の8時45分	相続・離婚・契約など法律問題全般
②税務相談 税理士	偶数月の第2火曜日13時～16時(2月を除く)	相談日2週間前の8時45分	所得税・相続税・贈与税など
③司法書士相談 認定司法書士	毎月第2月曜日13時～16時	いつでも	債務整理・不動産登記など
④公証相談 公証人	毎月第3火曜日13時～15時	いつでも	遺言・任意後見・契約などの公正証書
⑤行政書士相談 行政書士	毎月第1水曜日13時～16時	いつでも	官公署提出書類作成や相続・離婚・契約などの手続方法
⑥交通事故相談 交通事故相談員	毎月第3木曜日9時～12時、13時～16時	相談日前日の15時まで	示談や保険金の請求方法など
⑦行政相談 行政相談委員	毎月第4木曜日13時～16時	予約不要	国や独立行政法人などの仕事に対する意見・要望

新型コロナウイルス感染症対策のため、電話相談に変更・休止することがあります。事前に緑区ウェブページや電話で確認してください。

【問合せ】区広報相談係 ☎930-2219 ☎930-2225

コロナ禍ならではの消費者トラブルに注意!

不審な勧誘や便乗悪質商法、オンラインゲームの課金やインターネットショッピングに関するトラブルが寄せられています。事例を知って十分注意しましょう。

例

- 子どもが親に内緒でゲームに課金していた
- 通信販売でお試しのつもりが定期購入になっていた
- 「コロナ予防」効果をうたっているが信用できるか など

詳しくは [横浜市消費生活総合センター](#) **検索**

【相談】横浜市消費生活総合センター ☎845-6666 ☎845-7720

問 区事業企画担当 ☎930-2304 ☎930-2355

☎: 緑区役所への郵便物は〒226-0013 緑区寺山町118 緑区役所〇〇係へ **【重要事項】**: 行事名・〒・住所・氏名(ふりがな)・電話番号・往復はがきは返信面
 ■各施設の催しの申込み・問合せは各施設へ。施設の催しは特に記載のない場合、会場は各施設 ■今月11日以降のお知らせです。特に記載のないものは0円 ■敬称は省略

🔗 催し

公立保育園に遊びに来ませんか

☎以外の催しは要予約。詳細は各保育園へ問い合わせてください。

鴨居保育園

☎933-2106 ☎933-2104

あかちゃんとふれあいあそび

☎5月28日(金)10時から、11時から

👤0歳児と保護者各👤4組

みどり地場野菜の直売会

☎5月14日(金)8時45分~13時 ※売り切れ次第終了

📍緑区役所ピロティ

📍地元の生産者に旬の農産物のおいしい食べ方を聞くことができる

☎☎企画調整係(☎930-2228 ☎930-2209) ☎

親子でじゃがいも掘り体験

☎6月5日(土)10時~12時 ※荒天時

6月12日(土)同時刻 📍横浜市営・神奈中

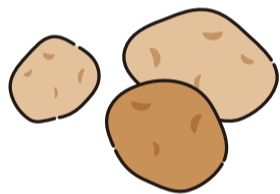
バス「竹山団地折返場」バス停集合~徒歩移動(20分程度)~畑で収穫体験~現地解散

📍緑区在住・在学の小学生と保護者👤10組20人

📍📍📍1人300円 📍5月25日

必着で**【重要事項】**・年齢を明記し☎☎☎で☎企画調整係

(☎930-2228 ☎930-2209)



とれたてみどり 地産地消グルメを楽しもう!



緑区内の「よこはま地産地消サポート店」で提供している旬の地元農産物を使ったお薦めメニューを紹介

No. 6 「魚介とトマトのチリソースオープン焼き」 海鮮酒家 海陽飯店



十日市場町にある「海鮮酒家 海陽飯店」では魚介と減農薬で育てられた緑区産の野菜をふんだんに使ったボリュームたっぷりの中華料理を楽しめます。

5月のお薦めメニューは「魚介とトマトのチリソースオープン焼き」。「野彩家 佐藤農園」が栽培したトマトの中にエビやイカのチリソースを詰め、チーズをのせて焼いています。

口に入れた瞬間、トマトのみずみずしさ、魚介の香りが広がります。また、まろやかなチーズにチリソースのピリッとした辛みがアクセントです。パリッとした食感を楽しめる揚げワントンの皮チップスも添えています。チリソースにつけて一緒に楽しんでください!

提供時期 5月

提供価格 ランチ: 2,100円から
ディナー: 3,100円から
※コース料理の一品。要予約

営業情報

📍十日市場町822-17

☎11時30分~14時30分、17時30分~21時30分

※火曜日定休

☎988-2301

〈アクセス〉JR横浜線「十日市場駅」南口 徒歩2分 店主 鳥海 文雄さん

【問合せ】☎企画調整係 ☎930-2228 ☎930-2209

新治の谷戸で田んぼ体験(全2回)

☎6月12日(土)9時30分にはる里山

交流センター集合~12時、秋の稲刈りは生育状況により日程決定

📍田植えと稲刈り 📍新治谷戸田を守る会

📍小学生以上👤20人 ※小学生は要保護者同伴

📍高校生以上2,000円、中学生以下1,000円

📍5月18日から参加者全員の**【重要事項】**・年齢を明記し

☎☎☎でにはる里山交流センター

(☎931-4947 ☎937-0898

📍info@niiharu.jp)

🗨️ 講演・講座

新治恵みの里のイベント

【共通】 📍にはる里山交流センター

📍横浜市在住の個人・グループ(1組4人まで)

📍5月15日0時から新治恵みの里📍

📍北部農政事務所(☎948-2480 ☎948-2488)

サツマイモ作り教室(全3回)

☎①苗植え付け:6月5日(土)②土寄せと草取り:7月3日(土)③収穫:10月16日(土)

一10時30分~12時30分 📍①に必ず参加できる人・グループ👤15組

📍1組2,800円(サツマイモ8株のお土産付き)

市民の森散策とジャガイモの収穫体験

☎6月19日(土)10時30分~12時30分

※予備日6月20日(日)同時刻

📍👤15組 📍にはる里山交流センター~新治市民の森~ジャガイモ

収穫体験📍📍📍1組1,300円(ジャガイモ3kgのお土産付き)

緑区IT講習会 6月

③簡単なエクセルの使い方(全3回)

☎6月16日(水)~18日(金)12時30分~14時30分

📍白山地区センター

📍表・グラフ・住所録の作成、関数・表計算・印刷など

📍👤20人

📍3,000円 📍筆記用具 📍6月1日必着で**【重要事項】**を明記し☎☎☎で

NPO法人MICS(〒226-0019 中山4-36-20みどり一む内 ☎932-3272

※火・木・土曜日13時~16時30分)



🏃 スポーツ

小学生卓球教室(全10回)

☎5月13日~7月15日の毎週木曜日

17時~18時45分 📍十日市場スポーツ会館

📍小学生👤13人

📍5,000円 📍室内用運動靴、ラケット(貸出し可)

📍☎☎で十日市場スポーツ会館(☎☎983-9490)

緑区民ソフトテニス大会

☎5月23日(日)9時~19時 ※雨天中止

📍長坂谷公園 📍一般男女、35歳以上男女、45歳以上男女、60歳以上男女

※年齢は大会当日基準

📍緑区在住・在勤・在学・在クラブの個人・ペア

📍1ペア2,000円、1人1,000円

📍ラケット、テニスシューズ

📍5月14日15時までに申込書を記入し☎☎で

緑区ソフトテニス協会 岡崎 彰彦(☎☎931-5208) ※申込書は緑区体育協会事務局などで配布

緑区民スキー部 会員募集

📍2月に宿泊スキー、春・秋にハイキング。費用の会員割引あり

📍緑区在住・在勤・在学者

📍入部金1,000円、年会費1,000円(家族2,000円)

📍5月31日までに郵便振替(口座番号:00250-0-635、加入者名:緑区体育協会スキー部)

📍📍緑区体育協会スキー部 黒澤 長二

(☎070-5541-1586

📍kurosawa.1943@outlook.jp)

♥️ 保健・福祉

会場の記載のないものは緑区役所です。

—— 申込み・問合せ先 ——

①健康づくり係

☎930-2357 ☎930-2355

②高齢者支援担当

☎930-2311 ☎930-2310

③子ども家庭係

☎930-2361 ☎930-2435

④子ども・家庭支援相談担当

☎930-2356 ☎930-2435

月~金8時45分~12時、13時~17時

📈 健康づくり

抗HIV抗体・梅毒検査(匿名制)

☎5月20日(木)9時~9時30分受付

📍前日16時までに☎で①

食と生活の健康相談

☎5月21日(金)9時~11時、6月8日(火)13時~15時

📍生活習慣病の相談☎☎で①

5月31日~6月6日は禁煙週間

禁煙に手遅れはありません。「止めたくても止められない」...その原因はニコチン依存です。

- 楽に確実に禁煙をしたい人
- 1人での禁煙に不安がある人
- 何度も禁煙にトライしてもうまくいかない人

➡禁煙外来の受診をお勧めします。

詳しくは

横浜市 禁煙ノート **検索**

【問合せ】☎健康づくり係 ☎930-2357 ☎930-2355

保健・福祉 10ページに続く



受診は不要・不急ではありません

例えば

- がん検診
- 乳幼児健康診査
- 予防接種
- 持病の治療

健康が気になるコロナ下。だからこそ検診や持病の治療などは適切な時期に受けてください。緑福祉保健センターや協力医療機関では消毒の徹底やソーシャルディスタンスの確保などの感染症対策をしています。

新型コロナウイルスワクチン接種については専用コールセンター(5ページ)へ。

●予防接種
横浜市予防接種コールセンター ☎330-8561 ☎664-7296

【問合せ】
横浜市けんしん専用ダイヤル ☎664-2606 ☎663-4469

●乳幼児健康診査
☎子ども家庭係 ☎930-2332 ☎930-2435

① 犬の飼い主さんへ 鳴き声や放し飼いで近隣トラブルにならないよう、飼い主がルールとマナーを守ることはもちろん、飼い犬のしつけをしっかりとしましょう。

アイコンについて

🕒日時・日程 📍会場 📄内容 👤講師・出演者 👤対象・定員 📌コース 💰費用・チケット 🎒持ち物 🏠保育あり 📄申込み 📞問合せ先 📞電話 📠ファクス 📠はがき 📠往復はがき 📠郵送 📠Eメール 🌐Webサイト 📞窓口 📠先着 📠抽選 📠申込不要、当日直接会場へ

保健・福祉 続き



福祉

もの忘れ相談

🕒5月14日(金)13時30分～16時30分(1人1時間程度) 📄専門医による認知症状・高齢者のうつ症状などの相談 📞📠で②

介護者のつらい

🕒5月12日(水)13時30分～15時 📍十日市場地域ケアプラザ 📄介護についての勉強会や交流会 📞📠で②

ひきこもり等困難を抱える若者の専門相談(予約制)

🕒5月20日、6月3日(木)13時30分～16時20分(1回50分) 📍横浜市在住の15～39歳の本人、家族、支援者、地域の人 📞📠で④

赤ちゃん・子ども・女性



母親(両親)教室(全4回)

🕒7月6日(火)・13日(火)・21日(水)・26日(月)13時15分～15時(13時受付開始) 📄妊娠中のこと、出産・育児について学ぶ 📄2021年11月出産予定(目安)の初産の人 📄母子健康手帳、子育てガイドブック「どれどれ」、筆記用具、飲み物 📄6月1日～20日に二次元コード 📞📠で③

プレババ・プレママ講座

🕒6月26日(土)9時30分～11時30分(9時15分受付開始) 📄沐浴実習、胎児の成長や産後の生活について 📄緑区在住の初産の妊婦(実施日に妊娠7～9か月)とこれから父親になる人 📄5月11日～31日に二次元コード 📞📠で③

妊産婦歯科相談

🕒5月27日(木)9時20分～10時 📄妊娠中または産後1年未満の人 📄母子健康手帳 📞📠で③

母乳育児相談

🕒5月13日(木)・24日(月)13時～15時、6月10日(木)9時30分～11時30分(1組30分程度) 📄母乳育児中の母親と赤ちゃん 📄母子健康手帳、フェイスタオル 📞📠📠で③

乳幼児健康診査

対象の子には個別通知を送付しています。 🕒①4か月児:5月28日(金)、6月3日(木)②1歳6か月児:5月27日(木)、6月9日(水)③3歳児:5月20日(木)、6月4日(金) 📞📠で③ 📄

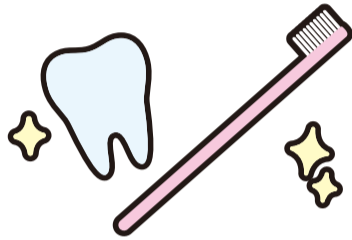


離乳食教室「もぐもぐ教室」

🕒5月26日(水)13時15分～14時、14時45分～15時30分(各15分前受付開始) 📄生後7～8か月ごろの子と保護者各10組 📄手拭き用タオル、飲み物 📄5月11日から📞📠📠で①(📞の場合は参加者全員の必要事項・子の生年月日を明記)

歯つらつ1歳児

🕒6月18日(金)10時から、10時50分から(1回40分程度) 📄虫歯予防の話、歯磨きアドバイス 📄2020年5月～8月生まれの子と保護者各8組 📄母子健康手帳 📄5月11日～31日に二次元コード 📞📠で③



乳幼児歯科相談

🕒5月27日(木)9時30分～10時30分 📄歯科健診、相談、歯磨きアドバイス 📄未就学児 📞📠📠で③

子どもの食生活相談

🕒5月26日(水)9時～11時(1回30分程度) 📄離乳食、幼児～思春期の子の食生活相談 📞📠で①

施設から

十日市場地区センター

〒226-0025 十日市場町808-3 📞981-9573 📠982-3161

はじめての指ヨガ講座 ～シンプルセルフケアで健康に～(全4回)

🕒6・7月の第1・3火曜日13時～14時30分 📄指をほぐし座って行う 📄成人12人 💰1,600円 📄筆記用具 📄5月13日から📞📠

背骨コンディショニング(全12回)

🕒6月4日～9月3日の毎週金曜日12時15分～13時15分(8月13日・20日を除く) 📄マットや椅子を使って体を整える 📄成人13人 💰7,200円 📄運動靴、ヨガマットまたはバスタオル、汗拭き用タオル、飲み物 📄5月11日から📞📠

ポーセリンアートでマイ食器作りを楽しもう

🕒6月5日(土)9時30分～11時30分 📄陶磁器にシールを転写する技法で作る 📄16人 ※小学2年生以下は要保護者同伴 💰①サラダボウル700円②カレー皿800円一申込み時に選択 📄必要な人は眼鏡 📄5月13日から📞📠

簡単楽しい手作り石けん

🕒6月22日(火)10時～11時30分 📄2種類から香りを選ぶ 📄成人10人 💰1,000円 📄エプロン、ハンドタオル、保冷バッグ 📄5月11日から📞📠

中山地区センター

〒226-0019 中山2-1-1 📞935-1982 📠935-1983

ZUMBA(全5回)

🕒5月27日～6月24日の毎週木曜日11時15分～12時 📄世界中の音楽に合わせてダンス 📄成人女性20人 ※初心者歓迎 💰2,000円 📄5月11日から📞

親子でおいしいピザ作り

🕒6月6日(日)9時30分～12時30分 📄小学生と保護者5組10人 💰2,000円 📄5月12日から📞

子どもと一緒に!ミニ音楽会

🕒6月9日(水)10時30分～11時15分 📄ピアノの生演奏ほか 📄未就学児と保護者15組 💰1組300円 📄5月13日から📞

おもちゃ病院

🕒6月19日(土)10時～14時 📄小学生以下の子のおもちゃの修理 📄18品 💰特殊な部品は実費あり 📄5月11日から📞



白山地区センター

〒226-0006 白山1-2-1 📞935-0326 📠935-6039

体幹トレーニング 初級の部

🕒5月11日・25日(火)10時35分～11時50分 📄成人女性10人 💰1回500円 📄動きやすい服装、室内用運動靴、ヨガマットまたはバスタオル、飲み物 📄

午後の初級エアロビ&リフレッシュ

🕒5月14日・21日・28日(金)15時15分～16時30分 📄成人14人 💰1回500円 📄動きやすい服装、室内用運動靴、バスタオル、飲み物 📄

日本の古代史とその文化 神武東征と国つ神(全5回)

🕒5月21日(金)、6・7月の第1・3金曜日9時45分～11時45分 📄「神武東征」の道のりから学ぶ神社など 📄成人14人 💰3,000円 📄5月11日から📞📠

やってみよう!大正琴(全3回)

🕒5月27日、6月3日・10日(木)10時～11時30分 📄成人の初心者5人 💰1,500円 📄5月11日から📞📠

みどりアートパーク

〒226-0027 長津田2-1-3 📞986-2441 📠986-2445

みどり花形寄席 その三

🕒5月22日(土)14時～16時 📄たてかわ だんきち たきがわ こいまる 📄立川 談吉(落語)、瀧川 鯉丸(落語) 📄161人 💰自由席1,000円 📞📠📠

“津軽じょんからJONKARA” ～津軽三味線ライブ&トーク

🕒5月29日(土)14時開演 📄津軽じょんから節、津軽おはら節ほか 📄高崎 将充 📄161人 💰自由席前売り券1,800円(当日券2,000円) 📄📞📠でカンフェティ(📞0120-240-540) または施設 📞📠

SDGs映画上映会 「シャドー・ディール 武器ビジネスの間」

🕒5月30日(日)10時30分から、13時30分から(各開始30分前開場) ※同内容 📄各30人 💰600円 📄

緑でつなぐコンサート ～バロックから日本の唱歌まで～

🕒6月19日(土)14時～15時10分 📄春の声(ヨハン・シュトラウス)、ラ・カンパネラ(リスト)ほか 📄櫻田 はるか(クラリネット)、松尾 茉莉(バイオリン)ほか 📄161人 💰自由席1,000円 📞📠でカンフェティ(📞0120-240-540) または施設 📞📠

地域子育て支援拠点いっほ

〒226-0025 十日市場町817-8 📞989-5850 📠989-5851

横浜子育てサポートシステム 入会説明会

🕒5月15日(土)・28日(金)10時30分～11時30分 📄地域で子どもを預けたい人と預かる人をつなぐ制度 📞📞📞で緑区支部(📞982-3521)

はじめてのいっほ

🕒6月9日(水)13時30分～14時30分 📄施設紹介と友達づくり 📄初めてまたは数回利用の親子18組 📄5月26日から📞

緑図書館

〒226-0025 十日市場町825-1 📞985-6331 📠985-6333

おはなし会

🕒①2・3歳児と保護者各12組:5月12日(水)、6月9日(水)11時～11時20分②0・1歳児と保護者各12組:5月19日(水)10時30分～10時50分、11時15分～11時35分③3歳以上の子12人:5月22日(土)15時30分～15時50分 📄絵本の読み聞かせ、童歌 📄



移動図書館「はまかぜ号」

🕒5月13日・27日、6月10日(木)15時10分～15時50分 ※荒天中止 📄竹山中公園

【問合せ】中央図書館サービス課 📞262-0050 📠231-8299

問 環境衛生係 ☎930-2368 図 930-2367

図: 緑区役所への郵便物は〒226-0013 緑区寺山町118 緑区役所〇〇係へ 必要事項: 行事名・〒・住所・氏名(ふりがな)・電話番号・往復はがきは返信面
 ■各施設の催しの申込み・問合せは各施設へ。施設の催しは特に記載のない場合、会場は各施設 ■今月11日以降のお知らせです。特に記載のないものは0円 ■敬称は省略

緑ほのぼの荘

〒226-0025 十日市場町825-1
 ☎985-6323 図 985-6324

連続講座 地図を読む(全8回)

📅 6月5日～7月31日の毎週土曜日
 10時～11時30分(6月12日を除く)
 👤 60歳以上の横浜市在住者 図10人
 💰 1,200円 図1.0mmと0.5mmの
 黒色ペン各1本、カメラ(デジタル
 カメラ、スマートフォンなど)、拡大鏡
 申 5月16日までに 必要事項を明記し 図

アートフォーラムあざみ野

〒225-0012 青葉区あざみ野南1-17-3

男女共同参画センター横浜北

①代表 ☎910-5700 図 910-5755
 ②子どもの部屋 ☎910-5724

**女性としごと 応援デスク
 キャリア・カウンセリング**

📅 6月1日(火)・3日(木)・6日(日)・10日
 (木)・15日(火)・17日(木)・20日(日)・24日
 (木)10時から・11時から・13時から・14
 時から(1回50分程度) 図 転職、再就職
 のためのキャリア相談 図 女性各 図1人
 ② 1歳6か月以上の未就学児。4日前まで
 に ② 申 5月11日から 図で ①

**産後のヨガ ～はじめての保育&
 ママのおしゃべりタイム(全4回)**

📅 5月31日、6月7日・14日・21日(月)10
 時～12時 図 2か月～1歳5か月児の
 保育を希望する女性 図16人
 💰 10,000円 ② 1歳6か月以上の未
 就学児。4日前までに ② 申 5月11日
 から 図で ②

**よかれと思ってやったのに
 ～リモート時代の俺たちの子育て～**

📅 6月26日(土)13時30分～15時30分
 図 子育て中の夫婦のすれ違いを「恋愛
 相談ユニット」の代表が語る
 ② 清田 隆之(文筆家) 図 図60人
 💰 1,200円 ② 1歳6か月以上の未就
 学児。4日前までに ② 申 5月11日
 から 図 図で ①

横浜市民ギャラリーあざみ野

☎910-5656 図 910-5674

Welcome! ロビーコンサート

📅 5月23日(日)12時～12時40分
 図 横浜市民広間演奏会・地域の皆さん
 による気軽に楽しいコンサート
 ② 高津 佳(歌)、安田 直弘(歌)、田中
 悠一郎(ピアノ) 図

**子どものためのプログラム
 予約制だよ!あざみ野
 親子のフリーズゾーン**

📅 6月9日(水)・20日(日)・26日(土)
 10時～11時30分 図 親子向け造形
 プログラム 図 小学生以下の子と
 保護者各 図5組(1組5人まで) 💰1人
 100円 申 5月15日～25日に 図



緑区社会福祉協議会

〒226-0019 中山2-1-1
 ☎931-2478 図 934-4355

善意の寄付

緑区社会福祉協議会にご寄付いた
 だき、ありがとうございました。(2月受付
 分、敬称略)
 神奈川大学附属中・高等学校緑会、
 匿名1件

**インターネットで
 広報よこはま 緑区版を読めます**

広報よこはま緑区版 検索

チェックしてね!

よこはま動物園ズーラシア

〒241-0001 旭区上白根町1175-1
 ☎959-1000

土・日・祝日は 図 から入園整理券の事前
 予約が必要 / 入園料別途

大うんち展

📅 5月31日(月)まで
 図 ホッキョクグマ水中ビュー
 図 動物の食性やうんちくが学べる
 パネルとうんちの標本を展示 図



**ズーラシアだより
 「セスジキノボリカンガルー」**

名前のとおり樹上で生活するカン
 ガルーです。パプアニューギニアに
 生息していて、主食は木の葉。日本では
 当園でしか見ることができません。

昨年12月にドイツのフランクフルト
 動物園から「ジャヤ・メイ(雌・9歳)」が
 来園しました。食欲旺盛で、すぐに日本
 の野菜や木の葉を食べました。ハン
 モックでくつろぐことが大好きです。
 今後「モアラ(雄・8歳)」と繁殖を試みる
 予定です。

当園では「タニ(雌・14歳)」も含めて
 3頭飼育しています。特徴である背中
 と尾の模様は3頭で違って、後ろ
 姿だけでどの個体か分かります。

暖かい時期はとても活発です。ぜひ
 3頭に会いに来てください。



▲ハンモックでくつろぐ「ジャヤ・メイ」



▲背中と尾の模様が特徴的

**5月・6月は
 「不正大麻・けし撲滅運動」月間**

ケシ科の植物は春から夏に
 かけてきれいな花を咲かせます。
 しかし中には麻薬の原料になる
 ものもあります。法律はそれら
 を所持・栽培することを禁止
 しています。

**植えてはいけない「けし」
 アツミゲシ**



▲つぼみの表面はなめらかで、
 毛が生えている



▲葉の縁が不規則なギザギザ

**その他の
 植えてはいけない「けし」
 ケシ、ハカマオニゲシ**

**植えてもよい「けし」
 オニゲシ、アイスランドポピー、
 ヒナゲシなど**

写真:
 厚生労働省「大麻・けしの見分け方」

【問合せ】 図 食品衛生係
 ☎930-2365 図 930-2367

郵送手続をご利用ください 「スキマ時間」で実践!
 新しい生活様式

郵送手続の4ステップ

ステップ1 調べる

横浜市 図 で
 手続・必要書類をチェック

ステップ2 印刷

申請書を 図 からダウンロード。
 コンビニなどでも印刷可

ステップ3 記入

記入見本を見ながら。
 分からないことは
 図 で担当へ

ステップ4 郵送

必要書類をお忘れなく!

パソコン・スマートフォンを持っていない人は 図 で郵送申請について
 各担当に問い合わせてください。

手続の例

- 戸籍・住民票の写しの請求
 図 横浜市郵送請求事務センター ☎222-4900
- 国民健康保険
 図 図 保険係 ☎930-2341
- 市県民税(所得)の証明
 図 図 市民税担当 ☎930-2261

WEBで詳しく



緊急! 特殊詐欺が急増中!

- 現在、緑区内では次の手口の特殊詐欺が多発しています。
- **キャッシュカード手渡し型** = 警察官やデパートの店員をかたりキャッ
 シュカードをだまし取る
 - **現金手渡し型** = 電話で息子や孫をかたり、代理人が現金をだまし取る
 - **還付金** = 区役所の部署をかたり、ATMでお金を振り込ませる

被害に
 遭わない
 ためには

- ・留守番電話を設定しましょう。
- ・暗証番号を他人に教えない(警察、金融機関は絶対に
 暗証番号は聞きません)。
- ・ATMで医療費は絶対に還付されません。

不審な電話が来たら、緑警察署まで相談してください。

【問合せ】 緑警察署 ☎932-0110

自治会へ加入しよう 住んでいる地域の自治会が分からない人は区地域活動係まで ☎930-2232

いざというときの「絆」自治会に加入しよう



●三保地区連自治会●
**会員相互のふれあいを深める
 活動を目指して**



三保地区連自治会・会長 土志田 誠人
 三保地区連自治会は、10の単位自治会から成り立ち、約6,400世帯を擁しています。このため、会員相互のふれあいを深めることの難しさが課題です。そこで子どもから大人までが参加できるウオークラリー、健民祭、こどもフェスティバル等の行事や、防災訓練などの活動を行っています。これらに参画して互いの顔や名前を知り、参加しての喜びや知識、人とのふれあいを深め、互いに支えあうことの大切さや心情を醸成していきたいと思ひます。

集会所の開設

三保町に念願の集会所「さんさんルーム1号館・2号館」が区、地元企業、個人のご協力により実現しました。三保町の方は、どなたでも利用でき、現在、地域を超えた仲間と交流ができる場所として「趣味の会」や「教室」等に利用されています。具体的には、「書道」「写真」「折り紙」「ヨガ」「学習塾」が開催され、新しく「太極拳」も行われています。これは、連合自治会のすべての自治会が協力した画期的な運営です。住民の交流の場として末永く活用されていくものと期待しています。



▲さんさんルーム2号館

▲さんさんルーム2号館会議室

防災訓練

令和2年度の防災訓練は、コロナ禍のため従来の参集型訓練を止め、一つは、各家庭に「避難行動(安全確保)」マニュアルを配布し、災害時の避難の仕方、非常持ち出しの内容等について周知しました。特に、「在宅避難訓練」の仕方については、具体的に「お家キャンプをしてみよう」の資料を付けて理解を深めました。

二つ目は、地域防災拠点運営委員会の委員が三保小学校で、避難所開設時の給水装置とはまこトイレの設置訓練を行い、コロナ対策の会場設営の準備を実施しました。大地震やその他の災害にあった時に、一人一人が安全に身を守る行動ができること、また、近隣の人と協力することの大切さを理解し、積極的に防災活動をしていただきたいと思ひます。

●新治中部地区連自治会●
**防犯、防災に強く、明るく、元気で、
 楽しい町「絆」を目指して**



新治中部地区連自治会・会長 臼井 孝一
 新治中部地区は、15,400世帯、人口33,500人と緑区で2番目に大きな連合自治会です。7つの自治会があり、「ボランティア活動」、「運動会」、「盆踊り大会」、「防災訓練」、「お祭り」はそれぞれ単一の自治会で開催しています。新治中部地区社会福祉協議会との連携で、一部を紹介すると5月「高齢者対象のお花見バスハイク」、9月「敬老食事会」、10月「新治中部ふれあいフェスティバル」を行っています。

地域の紹介

緑区の中心に位置し、玄関口である中山駅、中山商店街、緑区役所、緑警察署、緑消防署、緑郵便局があり区民のよりどころです。南に行くと、住民の憩いの場として、四季の森公園、長坂谷公園があり、緑豊かで風光明媚な地域です。四季の森公園では、春に「四季の森公園まつり」秋に「緑区民まつり」が開催され、ステージでは郷土芸能や、各地域・各団体の日頃の成果を披露する場になっています。各ブースには、各団体や地域の固有の催しものがあり盛り上がりします。大勢の人が来園されにぎやかなお祭りとなり、地域の活性化につながっております。(令和2年度は二つとも中止)



▲中山町花かご保存会



▲プロムナード清掃

地域ふれあいフェスティバル

新治中部地区連自治会として合同で行う行事は、毎年10月第三日曜日に中山中学校で行う「新治中部地区ふれあいフェスティバル」で上山、中山、森の台小学校の児童が「防犯」、中山中学校の生徒が「防災」のキャッチフレーズの作品の発表をし、優秀作品を表彰します。(令和2年度は各学校で実施)児童、生徒、地域、学校、保護者が一つになり、防犯・防災に強い、活気ある町になっております。令和元年度は、緑区制50周年記念行事として、表彰式終了後中山中学校のグラウンドで350人の参加で「50」の人文字を書きました。そして、参加者全員で「緑区音頭」を踊り盛り上がったのを昨日のように覚えております。



▲「50」の人文字

紙面デザインをリニューアルしました。奥付のアンケートから広報よこはま緑区版への意見・感想を聞かせてください。



所在地
〒226-0013
緑区寺山町118

電話
☎930-2323 総合案内

読者アンケート
毎月抽選で5人に
緑区グッズをプレゼント!



編集
緑区市政推進課
☎930-2220
☎930-2225

以下は広告スペースです。「広報よこはま」に掲載されている内容とは関係ありません。

広告

広告

広告

広告