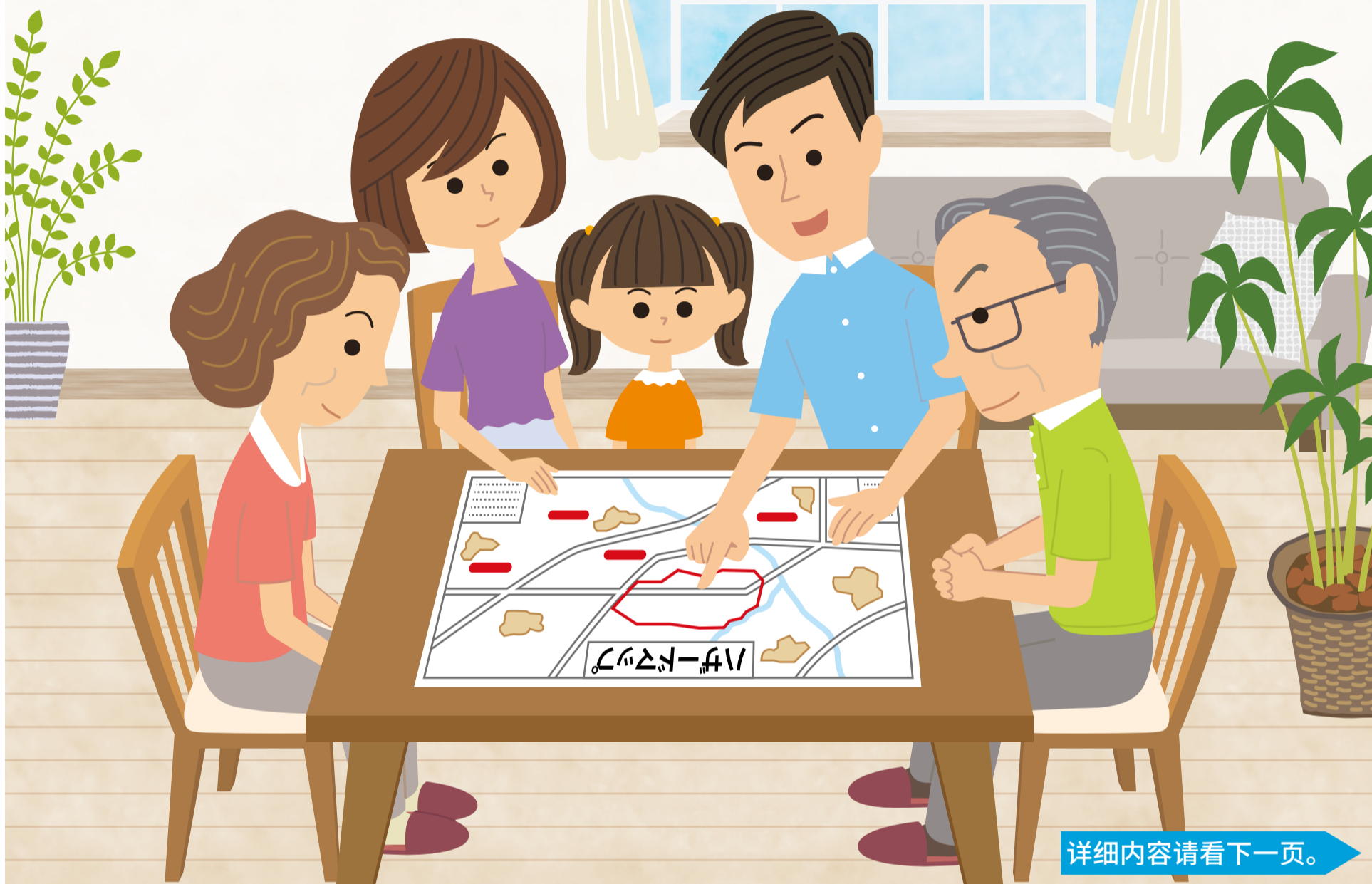


让我们一起做好防范大暴雨准备

请您正确理解防灾信息内容，活用防灾避难图，以防万一，采取相应避难行动。



详细内容请看下一页。

防范暴雨袭来



横滨市长
林 文子

又是一年枝繁叶茂，紫阳花五彩缤纷，梅雨淅淅沥沥的时节。一定有很多人正在期待着这个季节的美好风景。

梅雨季节的景色别具一格，然而这个季节里的长期阴雨容易引起江河涨水和泛滥，造成塌方等泥石流灾害，必须充分注意。特别是近年来灾害频频发生，去年的西日本暴雨等大大超过预测造成了大规模灾害。

为了在发生灾害的时候，能够更加迅速、妥善地抢救受灾者，横滨市于今年4月份被指定为“救助实施市”。我们作为市民们最可靠的自治体，为了守护市民们的生活努力进取。除了依靠“公共救助”，您自身的“自助”和地区互相帮助的“互助”将会很大程度上减轻蒙受灾害的程度。

灾害什么时候发生难以预测。请您活用在区役所发放的泥石流灾害及水灾避难图等，与家人及地区的街坊邻居一起确认您自己家周围的危险地点及通往避难场所的途径。此外，若家里有老人、残疾人和婴幼儿的话，请在平日里与左邻右舍经常沟通，建立良好关系，及时获得帮助。

希望我们一同努力，建设防灾抗灾、安心安全的美好城市。

让我们一起做好防范大暴雨准备

正确理解防灾信息内容，积极采取正确的避难行动

提供警戒级别信息

为了能够直观地理解防灾信息，从今年6月份开始，本市将在防灾信息中采用5个阶段的警戒级别显示。

每个警戒级别的防灾信息

- 级别5...有灾害发生
- 级别4...避难指示(紧急)、避难劝告
- 级别3...避难准备·高龄者开始避难
- 级别2...气象注意预报
- 级别1...可能是气象预警级别

当有可能发生滑坡塌方危险时，我们将向所有市民发送电子邮件。(只有日语)。请您事先确认您所在地区是否包括在立即避难劝告对象地区内。

发送电子邮件

1



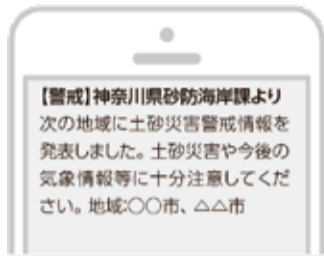
在发布大雨预警后，有可能发生滑坡时...

2



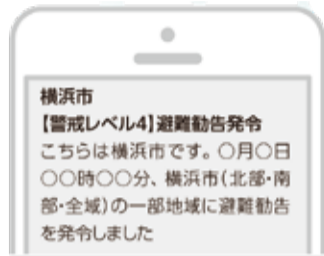
都道府县和气象厅共同发布泥石流灾害预警。

3



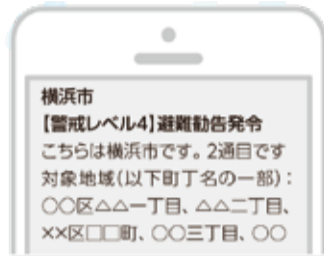
由神奈川県发送紧急简报电子邮件。

4



由横浜市发送避难劝告命令紧急简报电子邮件*1。

5



将随后发送关于发布避难劝告命令区域*2的电子邮件。居住在对象区域里的人们，请注意采取相应的避难行动。

※1 紧急地震简报等人命相关的高度紧急性信息，将由各公司向特定地区内的智能手机或普通手机电话一齐单向送信。不需要事先登录。
 ※2 关于紧急避难劝告对象区域(避难劝告命令预报区域)的详细情况，请您在网页中确认。

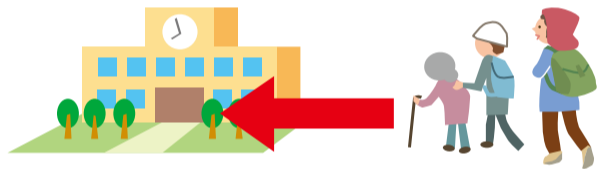
横浜市 即時避難告象域

搜索

请您按照气象预报及避难劝告等避难预警，在危险到来之前，根据周围情况采取下列避难行动。另外，请活用避难图，事先确认您住宅周围的危险地点等。

避难行动

水平避难



前往安全地点避难(指定紧急避难地点等避难场所、附近的高地、泥石流灾害预警区域外的亲属家中等)

垂直避难



前往坚固的建筑物二楼以上、或者附近的高大建筑物避难

室内逃避(斜面或对面)



前往建筑物内的安全场所避难(斜面等危险地点对面的二层楼以上地方)

横滨市防灾信息电子邮件

请您读取二维码，向下列邮箱发送一封空邮件。则将会收到一封说明指南电子邮件。电子邮箱如下:entry-yokohama@bousai-mail.jp



联系地址 关于发送电子邮件的询问:总务局紧急对策课 电话:045-671-2064 传真:045-641-1677
关于避难行动:总务局地区防灾课 电话:045-671-3456 传真:045-641-1677

预防中暑!

下列天气要注意中暑!

- 高温
- 潮湿
- 无风
- 突然高温



预防中暑的方法有...

- 穿凉爽的服装、持阳伞戴帽子
- 随时补充水分和盐分
- 每天的健康管理 ● 调节房间的温度

高龄者注意事项

- 没有感到口渴也要及时补充水分。
- 由于高龄者的冷暖感觉退化，请随时确认房间内温度，巧用空调等器具。



婴幼儿要特别注意!

- 婴幼儿的体温调节功能非常发达，因此需要大人们随时关注。
- 晴天，离地面越近气温越高，因此婴幼儿所处环境比大人们更加炎热。

万一中暑该怎么办

- 躲避到阴凉处。
- 脱下衣服，降低体温。
- 补充水分和盐分。

万一失去意识，没有反应，应立即呼叫救护车!!



不知是否需要呼叫救护车时，请与下列单位联系。

- ▶ 横滨市急救咨询中心(全年无休·24小时对应) #7119 或者 045-232-7119
- ▶ 横滨市急救手册 可以通过电脑或智能手机确认紧急病状或伤害的紧急性。
※ 本手册在各区消防署发放。

横滨市救急受診ガイド

搜索



关于2019年度的市民税和县民税（居民税）的通知

自2019年度，个人市民税和县民税（对2018年所得课税的个人居民税）有以下几点变更。

●关于配偶者的特别扣除

成为扣除对象的配偶者合计所得金额上限从“不满76万日元”提高到“123万日元以下”。

●关于配偶者扣除・配偶者特别扣除的纳税者所得限制

对纳税者本人设置了所得限制。纳税者的合计所得金额超过900万日元时，扣除额阶段性减少，超过1,000万日元时不再作为扣除对象。

(单位:万日元)

		配偶者的工资收入（合计所得金额）									
		~103 (~38)	~155 (~90)	~160 (~95)	~166.8 未 满 (~100)	~175.2 未 满 (~105)	~183.2 未 满 (~110)	~190.4 未 满 (~115)	~197.2 未 满 (~120)	~201.6 未 满 (~123)	201.6~ (123~)
扣除种类		配偶者扣除	配偶者特别扣除								-
纳税者本人 的 工资收入 (合计所得金额)	~1,120 (~900)	33 <38>※	33	31	26	21	16	11	6	3	-
	~1,170 (~950)	22 <26>※	22	21	18	14	11	8	4	2	-
	~1,220 (~1,000)	11 <13>※	11	11	9	7	6	4	2	1	-
	1,220~ (1,000~)	-	-	-	-	-	-	-	-	-	-

※ 扣除对象配偶者为老人扣除对象配偶者时的扣除金额

另外，纳税者本人的合计所得收入金额超过1,000万日元时，不属于配偶者扣除对象的同一生计配偶者有可能需要另行办理申报手续，申报纳税者或同一生计配偶者的居民税。

若希望确认您自己的课税内容等，请您与2019年1月1日居住地区的区役所税务课联系问询。

●此外还需要在市民税均等分配额上加入900日元的横滨Midori税（延长至令和5年度）。请您为保护横滨的绿色承担一份责任。

本年度第一期普通征税的缴纳期限为7月1日。

扣除金额可在圈栏部分确认。(□)

- 自己纳税（普通征税）的人
- 从公共养老金中特别征收的人
(纳税通知书第3页)

●从工资中特别征收的人

联系电话 财政局税务课 电话：045-671-2253 传真：045-641-2775