

# 垃圾和资源的分类、丢弃方法

～ごみと資源物の分け方・出し方～

## 目 录

- ・やさしい日本語…1～7
- ・中 文 ……8～14

横滨市按照种类对垃圾和回收资源进行收集。

燃やすごみ

可燃垃圾

乾電池

干电池

スプレー缶

喷雾罐

燃えないごみ

不可燃垃圾

プラスチック製容器包装

塑料制容器包装

缶・びん・ペットボトル

罐、瓶、PET瓶

小さな金属類

小型金属类

古紙(新聞、段ボール、雑誌・その他の紙、紙パック)

废纸 (报纸,硬纸板类,杂志·其他纸张,饮料盒)

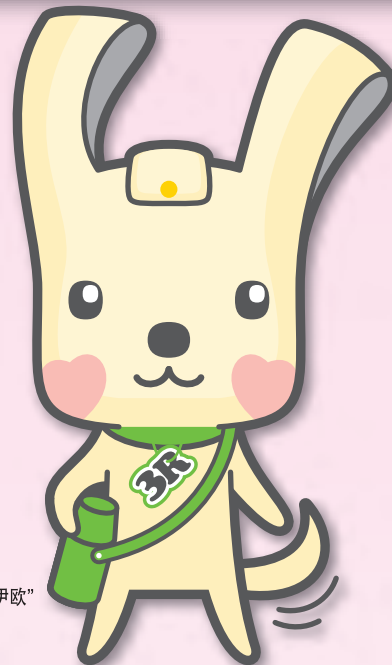
古布

旧布

粗大ごみ

大型垃圾

为了实现可持续发展的  
循环型社会，保护地球环境，  
请您一起配合3R行动！



## 何谓3R?

**R**educe:  
(减少使用)  
减少垃圾数量

**R**euse:  
(重复使用)  
再次利用旧物品

**R**ecycle:  
(循环使用)  
将旧资源再次用作原料

# 集積場所(※)への出し方

みんなで  
きれいにしましょう!



## ※ごみを出す場所



集める日の朝8時までに 出してください。  
前の日の夜や、集めたあとは 出さないでください。



まちがって出したものは 集めません。  
集積場所に 集めるものと、その曜日が 書いてあります。たしかめてから 出してください。

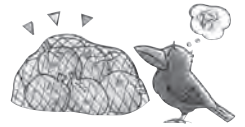


ごみと 資源物のしゅるいごとに 中がみえる ふくろに 入れます。  
(古紙、燃えないごみ、小さな 金属類、木のえだは 出し方が ちがいます。説明をよく読んで ください。)

- 出し方を 守らないと、近所の人が 困ります。ごみは 正しく 出してください。
- 正しく 出していない ごみは、注意シールを はって 残します。
- ごみは 分けて 出すことが 決まっています。くりかえし注意しても ごみを 分けて 出していないときは、2,000円を 払わなければなりません。
- 集積場所の 移動などについては、住んでいる 区の 収集事務所(裏表紙をみて ください)に 相談してください。

## ガラスがごみをあらさないために次のことをしましょう

- 1 ガラスよけネットを使う。  
ネットのあなは5mmより 小さいものがよいです。ごみを ネットの下に きちんと入れて、ネットの ふちに 重い石を のせるなど、  
ガラスが ネットの下から 入らないようにしましょう。
- 2 生ごみ(台所のごみ)を かくす。  
生ごみの 水をよくきって、ごみぶくろの まんなかに 入れて かくしましょう。
- 3 集める日を まもる。  
前の日や 回収したあとに ごみを 出してしまうと、ガラスが 来ます。集める日の 朝8時までに 出しましょう。



## プラスチック製容器包装

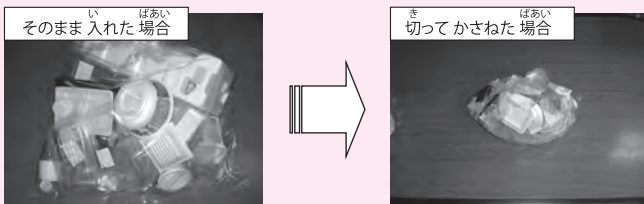
集める日	週1回
出し方	中がみえるふくろに入れて出してください。
集める物	プラスチック製容器包装の ♻️マークがあるもの ぜんぶ (ただし、家で 病気のときに 使う ビニールバッグ、チューブ、カテーテル類は ♻️マークがあっても 燃やすごみです。)
注意!	● 冷凍食品や スナック菓子などの ふくろで、内側が 銀色の ものも ♻️マークがあれば 対象です。 ● 中を 空にして、プラスチックではない部分(金属、紙など)は できるだけ 取ってください。 ● プラスチック製品(ビデオテープ、おもちゃ、洗面器など) → 燃やすごみ

## 容器包装とは?

商品を入れたもの(容器)や、包んだもの(包装)で、商品を出したあと いらなくなったものです。



- プラスチック製容器包装の 保管の 工夫  
はさみで 切って かさねたり、つぶしたりして 小さくするなどの 工夫を お願いします。



- 「燃やすごみ」として 出されたものの中には リサイクルできる  
「プラスチック製容器包装」が まだ多く 混ざっています。

きちんと 分別  
して、リサイクル  
しましょう!



- チューブ類は 中身を ぜんぶ 使って 出して ください。水で 洗う 必要はありません。
- トレイ・カップ・ボトル類などは、なるべく のこった 水などを 使って 軽く 洗うか よごれを ふいて ください。



# 燃やすごみ

あつ ひ 集める日	しゅう かい げつようび きんようび かようび だよび 週2回(月曜日・金曜日または火曜日・土曜日)
だ した 出し方	なか い だ しい だ 中がみえる ふくろに入れて出してください。(ふくろに入れてから、ふたのついたバケツなどの入れもので出してもよいです。)

燃やすごみのしゅると注意すること

※スーパーマーケットなどのレジぶくろに入れて出してもよいです。  
※下の絵は燃やすごみの例です。(ぜんぶ同じふくろに入れてよいです。)

### 台所のごみ

●よく水を切ってからふくろに入れます。  
よく水を切ったごみは、燃えやすく、少ないエネルギーで燃やすことができます。

### プラスチック製品

- おもちゃ、ビデオテープ、小さい電気製品など50cmより小さいもの
- マークのあるものはプラスチック製容器包装です
- ライターは、中身をぜんぶ使って出してください。

中身が残っていると、ごみを集める車が火事になることがあります。

### 料理に使った油

●布や紙で吸う、またはかためるための薬でかためます。

### 紙おむつ

●便をトイレですててからよんでいるところを中にして小さく丸めます。においが気になるときは、小さいふくろに入れて口をしばってください。

### 少しの木の枝、板

●50cmよりみじかく切つてもよしばってください。  
草や葉は中がみえるふくろに入れます。

### 家で使った注射器・注射針

●できるだけ病院で診察したお医者さんか、右のステッカーのある薬局に捨て方をきいてください。「燃やすごみ」に出すときは中身が見えるかたい容器に入れて出してください。

※特別なとき以外はごみ(木の枝や草も)を外で焼くことはできません。

# 燃えないごみ

あつ ひ 集める日	しゅう かい も あつ ひ おな 週2回(燃やすごみを集める日と同じ)
だ した 出し方	か とき はい ほこ い しんぶん 買った時に入っていた箱に入れる、または新聞などで包んで「ガラス」 「蛍光灯」など、ものの名前を書いて出してください。
あつ もの 集める物	ガラス製品、皿・茶碗などの 陶器・磁器、蛍光灯、電球など

# スプレー缶

あつ ひ 集める日	しゅう かい も あつ ひ おな 週2回(燃やすごみを集める日と同じ)
だ した 出し方	なか かん い だ 中がみえる ふくろにスプレー缶だけをに入れて出してください。
あつ もの 集める物	ヘアスプレー、殺虫剤の缶、卓上コンロのガスボンベなど
ちゅう い 注意!	<ul style="list-style-type: none"> <li>●穴は開けなくてよいです。</li> <li>●プラスチック製のキャップは外してプラスチック製容器包装に出してください。</li> <li>●火が近くにない安全なところで中身を必ずぜんぶ出してください。(中身がぜんぶ出せないときは収集事務所(裏表紙をみてください)に相談してください。)</li> </ul>

# 乾電池

あつ ひ 集める日	しゅう かい も あつ ひ おな 週2回(燃やすごみを集める日と同じ)
だ した 出し方	なか かん でんち い だ 中がみえる ふくろに乾電池だけをに入れて出してください。
あつ もの 集める物	マンガン乾電池、アルカリ乾電池、リチウム一次電池、コイン電池
ちゅう い 注意!	ボタン型電池や充電式電池は集めません。 →回収箱が置いてある回収協力店に持って行ってください。 (分からないときは売っている店や収集事務所(裏表紙をみてください)に相談してください。)

# 缶・びん・ペットボトル

あつ 集める日	しゅう かい 週1回
だ 出し方	なか 中がみえるふくろに入れて出してください。
あつ 集める物	た 食べもの・飲みもの(飲み薬も)が入っていた 缶と ガラスびん 飲みもの・酒・酢・みりん・しょうゆ・めんつゆ・ドレッシングなどが 入っていた ♻️マークのある ペットボトル
ちゅう い 注意!	かん 缶・びん・ペットボトルは いっしょに ふくろに 入れてください。 ペンキ缶 → 小さな金属類(空にしてください。) けしょうひん 化粧品や 薬(飲み薬以外)のびん → 燃えないごみ

①ふた・ラベルは、はずして  
②中をあらって  
③缶は つぶさない  
④いっしょに 中がみえるふくろに入れてください。

- ペットボトルの ふたと ラベルは、はずしてプラスチック製容器包装に出してください。
- 紙でできた ラベルなど、はずすのがむずかしいときは、付いたままでもよいです。
- 金属の ふたは 小さな金属類に出してください。

③ペットボトルは つぶして

# 小さな金属類

あつ 集める日	しゅう かい かん 週1回(缶・びん・ペットボトルを集める日と同じ)
だ 出し方	ふくろには 入れないでください。(ただし、スプーンなどの とても 小さいものは 中がみえる ふくろに入れてください。また、刃物などあぶないものは、厚い紙で 包んで ものの名前を書いてください。)
あつ 集める物	なべ、フライパン、やかん、トースター、ワイヤーハンガー、かさの 骨、炊飯器の中の 釜など 30cmより小さい 金属製品
ちゅう い 注意!	かん 缶・びん・ペットボトルとは 別にして、集積場所に まとめて 置いてください。

対象ではないもの  
金属でない部分が多いもの  
→ 燃やすごみ

ドライヤー  
アイロンなど

か さ  
は 刃物

金属の 骨と 布の 部分に分け、  
布は 燃やすごみに出してください。

厚い紙などに 包み、入っているものが  
分かるように ものの名前を書いてください。

※かさの 骨組みは 30cmより長くても 小さな 金属類として 出してください。  
※なべ、フライパンなどは 取っ手を入らずにはかかってちよっけいが 30cmより  
みじかければ、小さな 金属類として 出してください。

あつ ひ  
集める日

古紙や古布は市では集めていないので、集積場所にはってある案内をみて、資源集団回収に出してください。

※住んでいる地域の自治会・町内会、子ども会などが古紙や古布を集めています。(これを資源集団回収といいます)

※古紙は雨の日でも出せます。

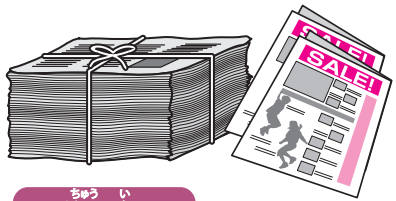
きちんと分けてリサイクルしましょう!



●「燃やすごみ」として集めたものの中には、リサイクルできる「古紙」がまだたくさんあります。

新聞

まとめてひもでしばってください。



注意!

新聞にはさんであるちらし(広告の紙)もいっしょにしてください。

段ボール

折ってからひもでしばってください。



注意!

テープははがして燃やすごみに出してください

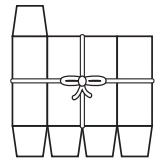
アルミコーティングされた段ボール

→燃やすごみ

紙パック

●水で洗ってから、ハサミで切ってかわかします。

●大きさをそろえてひもでしばってください。



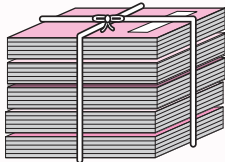
注意!

中にアルミがはってあるもの

→燃やすごみ

雑誌

まとめてひもでしばってください。



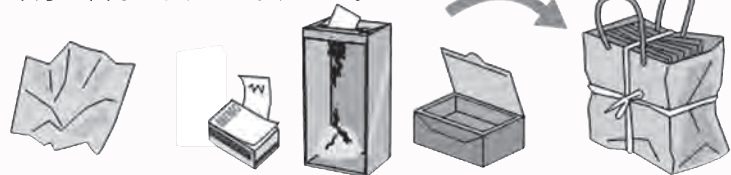
週刊誌、漫画本、専門誌、単行本、教科書、カタログなど

注意!

雑誌の付録のCD、革や布の表紙など、紙ではない部分はできるだけはずして燃やすごみに出してください。

その他の紙

紙のふくろ(ないときは中が見えるふくろ)に入れ、ひもでしばるなど、中身が出ないようにしてください。



つみき、メモ用紙、シュレッダーした紙、おかしなどの紙の箱、レシート、紙ぶくろ、絵をかけた紙など

出してはいけないもの

次のものはリサイクルできませんので古紙に絶対にまぜないでください。

→燃やすごみに出してください

よこれた紙、銀紙、中がアルミの紙パック、裏カーボン紙、アイロンプリント用の紙、点字などに使う感熱紙、カップ麺の紙の容器、ヨーグルト・アイスクリームの紙の容器、洗剤の紙の容器、せっけんの包み紙



●ヨーグルトの紙製容器 ●カップ麺の紙製容器 ●洗剤の紙製容器 ●石鹸の個別包装紙

燃やすごみに出してね



集める日	資源集団回収(説明は4ページをみてください)に出してください。
出し方	中がみえるふくろに入れて出してください。
集める物	シャツ・ズボンなどの服、シーツ、毛布、カーテンなど
注意!	<ul style="list-style-type: none"> <li>● カーペット、マットレス、ふとん → 粗大ごみ</li> <li>● よごれたもの、やぶれたもの、わたが入っているものは出さないでください。→ 燃やすごみに出してください。</li> <li>● ぬれるとカビがはえて、リユースなどができないので、雨の日は出さないでください。</li> </ul> → 次の集める日に出すか、資源回収ボックスなど(※)を使ってください。 ※区役所などに置いてある、古紙(段ボール以外)・古布を回収する箱です。

あめ ひ だ  
雨の日は出さないでね

Tシャツ  
Yシャツ  
ジーンズ  
スカート  
カーテン

洗濯して、かわかしてから出します。

## エアコン・テレビ・電気冷蔵庫・電気冷凍庫・電気洗濯機・衣類乾燥機の出し方

家電リサイクル法の対象となる、上に書いてあるのものは、電気製品を売っている店などが集めてリサイクルをします。(粗大ごみではありません。)

### ● 処理する方法

申し込む、持ち込むところ	ケース	必要なお金	お金を払う方法
売っている店へ申し込み	買った店が分かるとき。 新しい製品(同じしゅるいのもの)を買うとき。	リサイクル料金 収集運搬料金	買った店にきいてください。
横浜家電リサイクル推進協議会へ申し込み	買った店が分からないとき。	リサイクル料金 収集運搬料金	集めるときに現金で払い、 家電リサイクル券をうけとります。
家電リサイクル協力店へ申し込み	家電リサイクル協力店にはこのステッカーがはっています。 	リサイクル料金 収集運搬料金	協力店にきいてください。
家の近くの指定引取場所へ自分で持っていく	自分で持っていくことができるとき。 家の近くの引取場所については業務課資源係にきいてください。	リサイクル料金 収集運搬料金はかかりません。	持ち込む前に郵便局で家電リサイクル券を使って「リサイクル料金」を振り込んでから持ち込んでください。

※リサイクル料金はメーカーや製品ごとに決まっています。

※収集運搬料金(集めてはこんでもらうための料金)は、申し込むところによってちがいます。

### ● 横浜家電リサイクル推進協議会受付(フリーダイヤル)

番号	受付時間	その他
☎ 0120-014-353	月曜日～土曜日 9:00～18:00 (土曜日は17:00まで、祝日はお休みです。)	家の中からはこんでもらうようにたのめます。
☎ 0120-632-515	月曜日～土曜日 9:00～12:00 13:00～17:00 (土曜日は16:00まで、祝日はお休みです。)	家の中からはこんでもらうようにたのめます。 FAX(0120-661-520)でも申し込めます。

※どちらも協議会が決めた業者が受付をして、回収します。

### ● 問い合わせ

業務課資源係 ☎ 671-3819 ☎ 662-1225

# 粗大ごみ

金属製品で30cmより大きいもの、またはプラスチック製品、木の製品などで50cmより大きいものが粗大ごみです。出す前に申し込んでください。お金がかかります。

## ① 申し込む

でんわまたはインターネットで、日本語で申し込んでください。



- 申し込みから集めにくるまでに2週間くらいかかります。
  - 品物の大きさや何でできているかをかくにんしてから申し込んでください。
  - 受付の人が集める日や出す場所、料金を言うのでメモしてください。
  - 粗大ごみに貼るシールに名前を書きたくない人は、申し込みのときに相談してください。
  - 集めた粗大ごみはリユースすることがあります。(申し込みのときに、リユースができるかきくことがあります。)
- ※申し込みのあとの取り消しや変更は、すぐにでんわしてください。

## ② 料金を払う

料金を払って、収集シールをもらってください。

横浜市にある銀行・郵便局

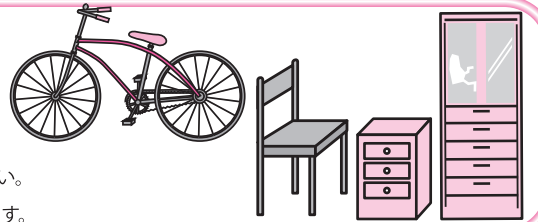
粗大ごみ用の納付書(払うための紙)で払ってください。

- 一度払った料金は返せません。
- 領収書(料金を払ったことがわかる紙)は必ず集めおわるまで捨てないでください。
- 日付のはんこがないものは使えません。もらうときにかくにんしてください。
- 収集シールをなくしたりまちがえてやぶっても、もう一度もらえないので注意してください。

## ③ 粗大ごみを出す

申し込みのとき決まった日の朝8時までにそれぞれの粗大ごみに収集シールをはって、決められた場所に出してください。

- 申し込んだ粗大ごみ以外は出さないでください。
- 乾電池や灯油、燃料などは必ず空にしてください。
- 粗大ごみのしゅるいによって、集める時間がちがうことがあります。
- 粗大ごみは雨の日でも出せます。



粗大ごみを受け付けて集めるのは、市がたのんだ業者です。

### 粗大ごみを自分ではこぶとき

粗大ごみを自分ではこぶ

- 粗大ごみ受付センターに申し込んで、決められた場所に自分ではこぶこともできます。
- 集めてもらうときと料金は同じです。

### 料金がかからないとき

- 対象になる世帯(いっしょに生活している家族)生活保護世帯、特定中国残留邦人世帯、特定の障害者がある世帯、ひとり親世帯、介護保険で要介護4か5の65歳以上の人がいる世帯、70歳以上でひとり住んでいる、福祉保健センターが認めた人などは料金が掛からないことがあります。申し込むとき相談してください。年間※4個まで料金が掛かりません。(※4月から次の年の3月まで)

### 粗大ごみの持ち出し収集

- 家族や近くのの人に手伝ってもらえない、ひとりで住んでいる65歳以上の人・障害のある人などで、決められた場所に自分で粗大ごみをはこぶことができないときは家のなかまで集めに行きます。
- 対象になる人：障害者・妻介護認定者・粗大ごみをはこべない65歳以上の人で基本的にひとりで住んでいて、家族や近くの人に手伝ってもらえない人など。
  - 申し込み、問い合わせ：区の収集事務所
- ※集めてほしい日にいけないことがあります。

粗大ごみ受付センター

## でんわ

家のでんわなどから

☎ 0570-200-530

携帯でんわ・IPでんわから

☎ 045-330-3953

受付時間 月曜日～土曜日(年末年始以外は祝日も受け付けます)  
8:30～17:00  
月曜日・火曜日の午前中や祝日の次の日は、でんわが混みます。そのときはまたあとででんわしてください。

インターネット受付  
<https://www.sodai.city.yokohama.lg.jp>

FAX (盲や言葉に障害のある人はFAXで申し込むことができます。)

☎ 045-550-3599

● 問い合わせ：業務課運営係 ☎ 671-3815 ☎ 662-1225

横浜市にあるコンビニエンスストア

粗大ごみ処理券を買ってください。

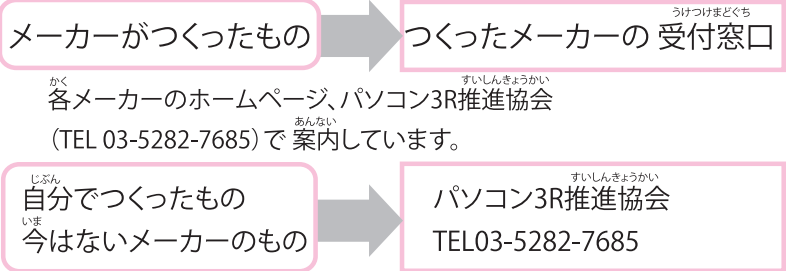
# パソコンの出し方

パソコンはメーカーがまとめてリサイクルすることが法律で決まっています。市では集めません。

## 対象となるもの



## 申し込み先



※このマークのついていないパソコンは、回収のときにリサイクル料金が かかります。

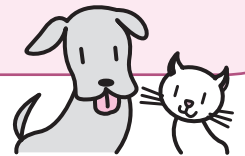
プリンタ・スキャナ・キーボード・ドライブなどパソコンと一しょに使う機械だけを出すとき

50cmより大きいとき → 「粗大ごみ」(申し込みが必要です)  
 50cmより小さいとき → 「燃やすごみ」

問い合わせ  
 業務課資源係  
 ☎ 671-3819 FAX 662-1225

# 動物の死体処理

- 道路や空き地で動物の死体を見つけたときは無料で回収します。
- ペットは他の人のペットと一しょに火葬したいときは、6,500円で家に回収に行きます。(骨は返すことができません。また50kgより軽い動物のみです。) → 収集事務所(裏表紙をみてください)に申し込んでください。
- 骨を持ち帰りたいとき、自分のペットだけで火葬をしたいとき ※予約してください。他の人のペットと一しょの火葬で自分ではこぶとき※予約はしなくてよいです。 → 戸塚斎場 ☎ 864-7001 FAX 881-0894



# 市では集めないもの

- 処理が難しいもの
  - 消火器 買った店または下のセンターに相談してください。  
 【相談先】(株)消火器リサイクル推進センター: ☎03-5829-6773 (受付時間 9:00~12:00・13:00~17:00) (土曜日・日曜日・祝日・年末年始以外)  
 HP: <http://www.ferpc.jp/>
  - オートバイ 近くの指定引取窓口、または廃棄二輪車取扱店に たのんでください。  
 【相談先】二輪車リサイクルコールセンター: ☎050-3000-0727 (受付時間 9:00~17:00) (土曜日・日曜日・祝日・年末年始以外)
  - バッテリー 買った店に相談してください。買った店が分からないときは、近くの店、リサイクル協力店に相談してください。
  - プロパンガスボンベ、灯油、ガソリン、塗料、薬品、農薬、タイヤ、小型充電式電池、ピアノなど 買った店、または売っている店、メーカーなどに たのんでください。その他、問い合わせ先が分からないものは売っている店か 収集事務所(裏表紙をみてください)に相談してください。

### 工事をして出たごみ

畳、ブロック、フェンスなどは工事した会社・人に たのんでください。

### 一時多量ごみ

引越しや、庭の木を切ったりして、一度にたくさんのごみを出すときは、市では集めることができません。燃やすごみは自分で市の処理施設に持って行くか市の許可を受けた会社に たのんでください。(どちらもお金がかかります。) 資源物は収集事務所(裏表紙をみてください)に問い合わせてください。粗大ごみは受付センター(P6)に でんわしてください。

### 店や職場から出たごみ

自分で処理施設に持って行くか、市の許可を受けた会社に たのんでください。(どちらもお金がかかります。)

※横浜市の許可を受けた会社の問い合わせ: 資源循環局のホームページをみてください。  
 ※自分で処理施設へ持って行くときは 収集事務所(裏表紙をみてください)に申し込んでください。



让我们携手美化城市环境!



## 向集聚场所丢弃垃圾的规定

时间

请在收集日当天早晨8点之前拿到垃圾集聚场所。  
请不要在前一天晚上、或收集时间之后丢弃垃圾。

日期

如垃圾分类时弄错种类，则不能收集。  
集聚场所标有各种垃圾的收集日期，请仔细确认后丢弃。

丢弃方法

请将各种垃圾分类装入透明（半透明）的垃圾袋内丢弃。  
（但废纸、不可燃垃圾、小型金属类、树枝等，请在相应各页中进行确认）。

- 如不遵守丢弃规定，会给周围邻居带来诸多不便。因此，请正确丢弃垃圾。
- 弄错垃圾收集日期、未对垃圾进行分类等不正确丢弃垃圾时，相关人员会贴上警示条并将垃圾留在原处。
- 分类丢弃垃圾是一项法规义务。  
现行制度规定，屡次指导仍不按要求分类时，将处以2000日元的罚款。
- 关于集聚场所变更等问题，请联系收集事务所（见封底）。

### 如何防止乌鸦弄乱垃圾

为防止乌鸦弄乱集聚场所的垃圾，可采取以下有效方法。

#### 1 使用乌鸦驱除网

网眼5mm以下的细眼网较为有效。用网仔细盖住垃圾，边缘加入铅坠，或在网的局部压上石头等重物，防止乌鸦从网的下面将头钻入。

#### 2 隐藏厨房垃圾。

滤去厨房垃圾的水分后，将其隐藏在垃圾袋的中心位置。

#### 3 遵守收集日期

如在收集日之前或之后丢弃垃圾，乌鸦将弄乱垃圾。因此，请于当日早晨8点之前丢弃。

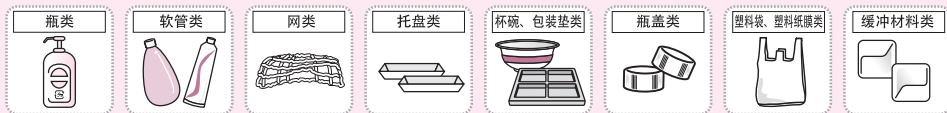


## 塑料制容器包装

收集日	每周1次
丢弃方法	请装入透明（半透明）的垃圾袋内丢弃。
主要对象物品	贴有塑料制容器包装标记  的物品全为收集对象。 （但家庭医疗用塑料袋、软管、导管类物品即使贴有  标记也是可燃垃圾。）
注意事项!	<ul style="list-style-type: none"> <li>● 冷冻食品及点心类包装袋中，内侧为银色者如有  标志也属收集对象。</li> <li>● 塑料材质以外的部分（金属、纸等）如可以取下，请将其去除。</li> <li>● 塑料制品（录像带、玩具、脸盆等）→按可燃垃圾处理。</li> </ul>

### 何谓容器包装?

是指装商品的物品（容器）、包装商品的物品（包装）等，将内容物取出（用完）后不再需要的物品。

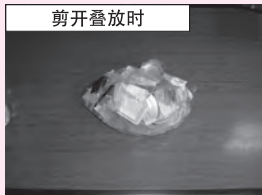


### 塑料制容器包装的保管方法

直接放入时



剪开叠放时



- 作为“可燃垃圾”丢弃的垃圾中含有很多能够回收再利用的“塑料制容器包装”。

仔细分类，  
回收再利用!



- 蛋黄酱等软管类，请将内容物全部用完后丢弃。无需用水清洗。
- 托盘、杯碗、瓶类等，请尽量利用洗碗水等稍加冲洗或擦去污垢。



# 可燃垃圾

收集日	每周2次（周一、周五，或者周二、周六）。
丢弃方法	请装入透明(半透明)的垃圾袋内丢弃。（也可装入透明的垃圾袋后，放进带盖子的容器中丢弃。）

**主要对象物品和注意事项** ※也可使用超市等处的购物袋。  
※以下为物品示例。（无需分袋装。）

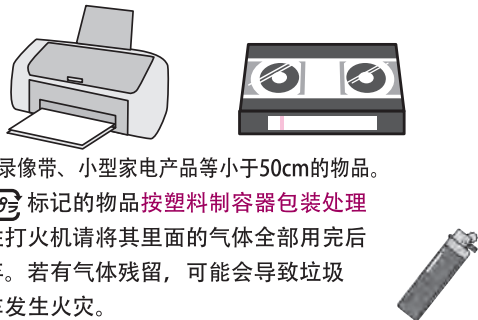
### 厨房垃圾

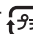


- 请充分滤去垃圾中的水。

充分滤水后，垃圾的燃烧效率提高，可用少量的能源进行燃烧。  
请配合实施减少能源负荷的工作。

### 塑料制品



- 玩具、录像带、小型家电产品等小于50cm的物品。
- 贴有  标记的物品按塑料制容器包装处理
- 一次性打火机请将其里面的气体全部用完后，再丢弃。若有气体残留，可能会导致垃圾收集车发生火灾。

### 食品废油等



- 请用布或纸进行吸收，或者使其凝固。

### 纸尿裤



揉成小团！


- 请将污物冲入便器内，并揉成小团等，避免影响卫生。如果有气味泄出的话，请放入小袋里并将袋口紧紧扎好。

### 少量树枝、木板



- 请切成小于50cm的小段，然后捆扎好。草和树叶请装入半透明的垃圾袋内。

### 家庭注射器、注射针头

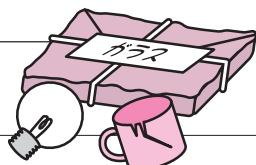


- 请尽量联系经常就诊的医疗机构或有右图所示标志的药店。作为“可燃垃圾”丢弃时，请装入可确认内容物的坚固容器并盖紧盖子。

※室外焚烧垃圾（包括修剪树枝和草）属于法律禁止行为。（部分情况例外）。

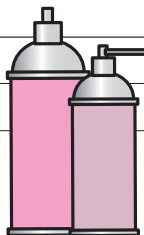
# 不可燃垃圾

收集日	每周2次（收集日同可燃垃圾）。
丢弃方法	请用购买时的箱子或报纸等包好，标注「ガラス」「玻璃」、「荧光灯」「荧光灯」等名称后再丢弃。
主要对象物品	玻璃类、陶瓷器具类、荧光灯、灯泡等。



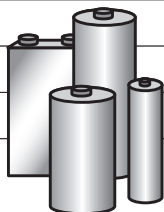
# 喷雾罐

收集日	每周2次（收集日同可燃垃圾）。
丢弃方法	请装入透明（半透明）的垃圾袋内丢弃。（只收集喷雾罐。）
主要对象物品	整形染发用品、杀虫剂、盒式储气罐等。
注意事项！	<ul style="list-style-type: none"> <li>● 无需开孔。</li> <li>● 塑料盖子拧下后，→ 按塑料制容器包装处理</li> <li>● 请务必在没有火源的安全场所将罐内物品完全排空后再丢弃。（罐内物品较多而无法排尽时，请联系收集事务所（见封底）。）</li> </ul>



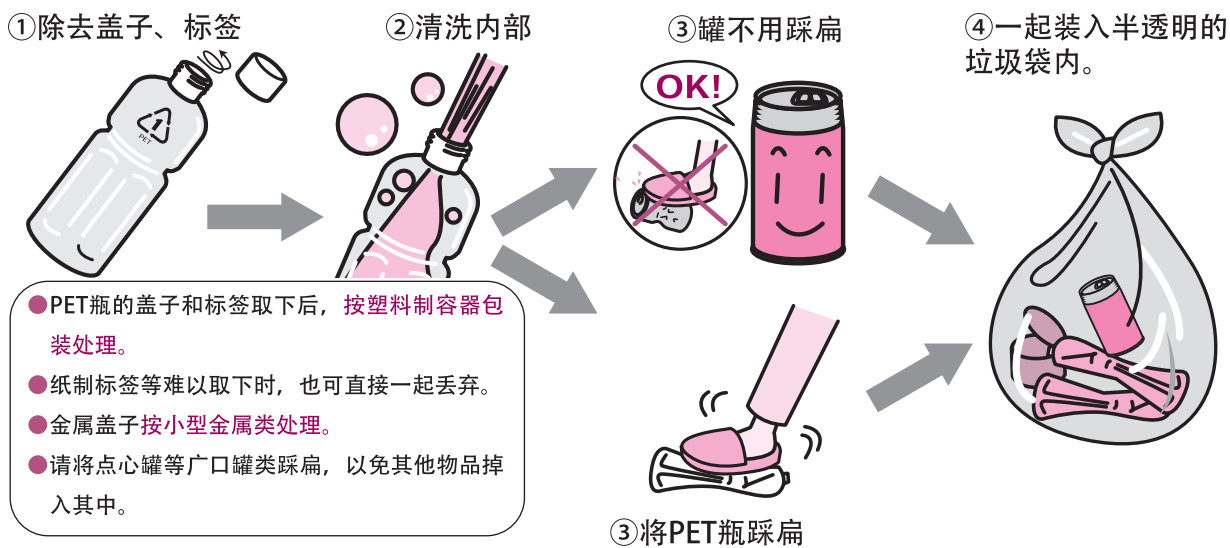
# 干电池

收集日	每周2次（收集日同可燃垃圾）。
丢弃方法	请装入透明（半透明）的垃圾袋内丢弃。（只收集干电池。）
主要对象物品	锰干电池、碱性干电池、一次性锂电池、硬币电池。
注意事项！	不收集纽扣电池和充电电池。 → 请送往设有回收箱的回收合作店。 （如有疑问，请联系销售店或收集事务所（见封底）。）



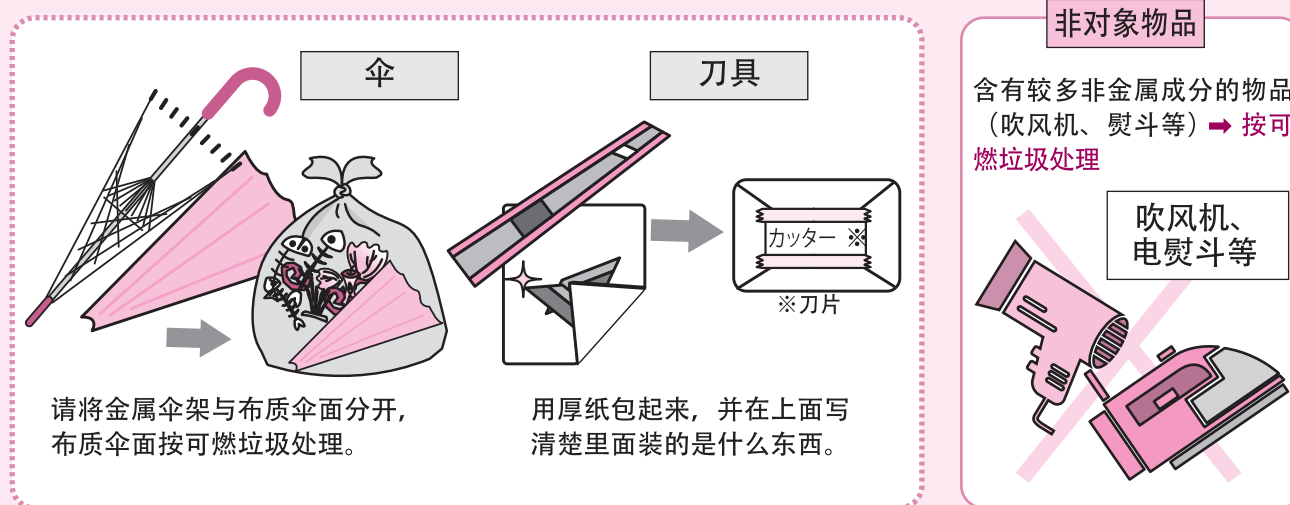
# 罐、瓶、PET瓶

收集日	每周1次。
丢弃方法	请装入透明（半透明）的垃圾袋内丢弃。
主要对象物品	装过食品、饮料（包括内服药）的罐和玻璃瓶。 装过饮料、酒、食用醋、调味醋、甜料酒、酱油、甜料酒风味调料、酱油加工品（面类蘸酱等）、调味汁（无油）等物，贴有PET标记的PET瓶。
注意事项!	请将罐、瓶、PET瓶一起装入垃圾袋。 油漆罐 → 按小型金属类处理（请倒空里面的油漆。） 化妆品和药品（内服药除外）瓶 → 瓶按不可燃垃圾处理。



# 小型金属类

收集日	每周1次（收集日同罐、瓶、PET瓶）。
丢弃方法	除了钉子等小物品，请勿装入垃圾袋内丢弃。 （但刀具等危险品请用厚纸等包好，并注明名称）
主要对象物品	锅、煎锅、水壶、烤面包机、金属衣架、伞架、电饭煲内胆等不足30cm的金属制品。
注意事项!	与罐、瓶、PET瓶分开装，集中放置在集聚场所。



※伞架即使超过30cm也按小型金属类处理。

※锅、煎锅等物如果不含手柄测量直径为30cm以下，请按小型金属类处理。



收 集 日

市里不回收废纸和旧布，因此，请确认张贴在收集场所的指示公告，作为资源提供回收。

※您居住地区的自治会、町内会及儿童会等收集废纸和旧布。  
(这称为资源集体回收。)

※废纸在雨天也可提供回收。

仔细分类，  
回收再利用！



●作为“可燃垃圾”丢弃的物品中，还有很多是可进行回收再利用的“废纸”。

## 报 纸

请折成四折后，一起用绳子捆好。



### 注意事项！

请将夹带的广告单等也捆入其中。

## 硬 纸 板

请折好后，用绳子捆好。

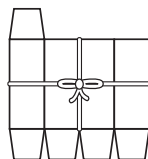


### 注意事项！

上面的胶带撕下后，  
→按可燃垃圾处理  
有铝膜涂层的硬纸板，  
→按可燃垃圾处理

## 饮 料 纸 盒

●请用水清洗后剪开，晾干。  
●请按尺寸码齐后，用绳子捆好。

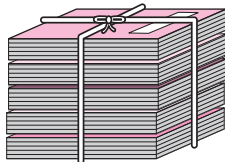


### 注意事项！

内侧贴有铝膜的纸盒，  
→按可燃垃圾处理

## 杂 志

请整理好后，用绳子捆好。



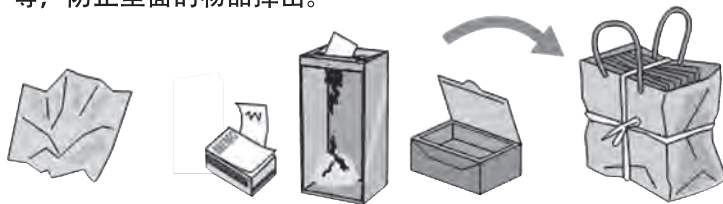
周刊杂志、漫画书、专业杂志、  
单行本、教科书、商品说明书等。

### 注意事项！

请将非纸质部分（杂志附带的CD、皮、布、塑料封面等）尽量除去。  
→按可燃垃圾处理

## 其 他 纸 张

请放入纸袋（没有时可用半透明的垃圾袋）并用绳子捆绑等，防止里面的物品掉出。



包装纸、便签纸、碎纸机处理过的碎纸、点心等物的包装纸盒、  
发票、纸袋、画纸等。

## 禁止丢弃的物品

下列物品会给回收再利用带来重大损害，切勿混入废纸类垃圾中。

→按可燃垃圾处理。（下列以外的纸制品，均按“其他纸张”处理。）

脏纸、铝膜、内侧贴有铝膜的纸盒、复写纸、印花纸（烫印用热敏转印纸等）、感热泡沫纸（用于盲文等，加热后隆起的纸张）、方便面纸质容器、酸奶及冰激凌纸质容器、洗涤剂纸质容器、肥皂单独包装纸。



● 酸奶纸质容器 ●

● 方便面纸质容器 ●

● 洗涤剂纸质容器 ●

● 肥皂单独包装纸 ●

请按可  
燃垃圾处理！



# 旧布

收集日	请提供请给资源集体回收（说明请浏览P,4 废纸收集日）。
丢弃方法	请装入透明（半透明）的垃圾袋内丢弃。
主要对象物品	T恤及裤子等衣物、床单、毯子、窗帘等。
注意事项！	<ul style="list-style-type: none"> <li>● 地毯、床垫、被褥 → 按大型垃圾处理</li> <li>● 脏的、破的、以及含填充棉的物品，请勿作为该类垃圾丢弃。 → 按可燃垃圾处理</li> <li>● 等下一次收集的日期到来，或者可以使用资源回收箱（※） ※设置在区政府等处，用来回收旧纸张（除硬纸板）、旧布的箱子。</li> </ul>



## 空调、电视、冰箱、冰柜、洗衣机、衣物烘干机的丢弃方法

这些属于家电回收再利用法规定的对象，由家电零售店等实施回收，并由家电生产厂商等进行回收再利用。（不作为大型垃圾收集。）

### ● 处理方法一览

申报及搬送地点	情形	所需费用	支付方法
向零售店申报	知道过去购买的零售店时。 购买新产品（同种类型的家电）时。	回收再利用费 收集搬运费	请咨询相应的零售店。
向横滨家电回收再利用推进协会申报	不知道过去购买的商店时。	回收再利用费 收集搬运费	前来收集时现金支付，领取家电回收再利用券。
向家电回收再利用合作店申报	家电回收再利用合作店贴有该标志。 		请咨询相应的商店。
直接送往市区或近郊的指定受理点	能够自己搬运家电时。 请通过以下网页查询最近的受理点，或咨询以下单位。	回收再利用费 无收集搬运费	带入垃圾之前，请在邮局使用家电回收券支付“回收费用”后，再将垃圾带入。

※回收再利用费根据厂商及家电而定。详细内容请向申报单位或在市政府主页确认。

※收集搬运费因申报单位而异。

### ● 横滨家电回收再利用推进协会受理情况（免费电话）

电话号码	受理时间	备注事项
☎ 0120-014-353	周一至周六 上午9点~下午7点（节假日除外）	可入室搬运。
☎ 0120-632-515	周一至周六 上午9点~下午5点（节假日除外）	可入室搬运。 可传真申报。 ☎0120-661-520

※均由同一协会指定的回收单位负责受理和回收。

### ● 咨询单位

业务课资源化员 ☎671-3819 ☎662-1225

# 大型垃圾

对象物品为超过30cm的金属制品、以及其他（塑料制品、木制品等）超过50cm的物品。  
事先申报，付费收集。

## ① 申报

请通过电话或网络，用日语



- 从受理到收集需要2周左右的时间，请提早申报。
- 申报时，请事先确认物品的材质和大小。
- 受理人员将告知收集日期、放置场所、各项处理手续费等，请做好记录。
- 不想在大型垃圾的贴上写自己姓名时，可用记号或姓名字母代替。请在申报时咨询。
- 回收的大型垃圾可能会被重复使用（Reuse）。（申报时，可能会问您是否可以重复使用。）
- ※申报后需要取消或变更时，请尽早电话联系。

## ② 缴纳手续费

缴纳手续费后，请领取收据贴纸。  
也可搭配几张金额不等的贴纸缴纳费用。

市内金融机构与邮局

请使用专用缴费单缴费。

也可使用缴费单在缴费单所列的其他城市金融机构或邮局缴费。

便利店

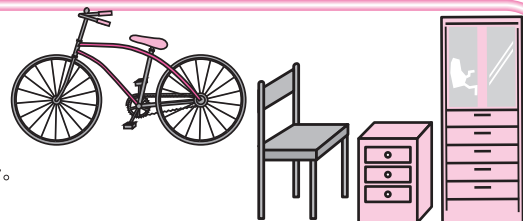
请购买大型垃圾处理券。

标有“横滨市大型垃圾处理券受理店”。

- 手续费一旦缴纳将不返还。
- 在收集工作结束之前，请务必妥善保管收据。
- 未加盖收取日期印的收据无效。领取时请确认。
- 收据贴纸破损或遗失时不再补发，敬请注意。

## ③ 丢弃大型垃圾

请在收集日早晨8点之前，在各物品上贴好收据贴纸，



- 请勿丢弃申报大型垃圾以外的物品。
- 请务必将其中的干电池、煤油、燃料等除去。
- 不同种类的大型垃圾，收集时间可能会有所不同。
- 雨天也可丢弃大型垃圾。

家庭大型垃圾的受理与收集，由本市委托的单位负责实施。

### 市民自行搬运制度

市民也可自己直接搬运大型垃圾。

- 请事先向大型垃圾受理中心进行电话申报。中心将告知搬运地点。
- 自行搬运时，也需支付与委托收集时相同的处理手续费。
- 同时受理家具重复使用（Reuse）的要求。

### 处理手续费的减免

#### ●对象家庭

生活保障家庭、特定遗华日本人家庭、重度身体·精神·智力障碍人士所属的家庭、有医疗证的单亲家庭、需要护理保险重度护理4级或5级的老人（65岁以上）所属的家庭、难以直接搬运大型垃圾并获得福祉保健中心负责人批准的70岁以上独居老人。请在申报时告知自己属于减免对象。每年※最多可免除4件大型垃圾的手续费。（※4月至次年3月期间。）

### 大型垃圾的上门收集

针对难以寻求家人或邻居帮助，不能自行将大型垃圾送往指定地点的独居老人、残障人士等，我们将上门收集。

- 对象人员：残障人士、需要护理的被认定者、无法搬运大型垃圾且原则上难以寻求家人或邻居帮助的65岁以上独居老人。此外，即使与家人同住，但同住人员为老人或小孩，无法将大型垃圾送往指定地点时，也属于减免对象。
- 申报及咨询单位：居住区的资源循环局事务所（见封底）※可能无法满足您希望的日期。

大型垃圾受理中心

## 电话

从一般电话等

☎ 0570-200-530

从网络电话/手机

☎ 045-330-3953

受理时间 周一至周六（除年末年初之外，节假日也受理）  
上午8点30分~下午5点  
周一、周二上午和节假日第二天的电话很多。  
请错开时间拨打。

### 网络受理

<https://www.sodai.city.yokohama.lg.jp>

传真（听力、语言障碍人士专用）

☎ 045-550-3599

●咨询单位：业务课运营员 ☎ 671-3815 ☎ 662-1225

## 电脑的丢弃方法

根据“资源有效利用促进法”，由各电脑厂商负责回收再利用。横滨市不予收集。

### 对象物品



### 申报单位



※ 无此标记的电脑，在回收时需交纳回收再利用费。

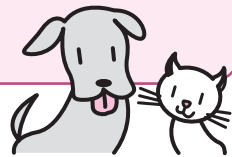
只丢弃打印机、扫描仪、键盘、硬盘等外围设备时

超过50cm时 → “大型垃圾” (申报制)  
 不足50cm时 → “可燃垃圾”

● 咨询单位  
 业务课资源化员  
 ☎ 671-3819 ☎ 662-1225

## 动物尸体的处理

- 在路上或空地发现动物尸体时 (免费)
  - 申请上门回收将宠物集体火化时 (6,500日元) (不返还骨灰。且处理对象为体重50kg以下的小动物。)
  - 希望带走骨灰或单独火葬时 ※事先预约制
  - 希望直接集体火葬时 ※不用预约
- 向收集事务所 (见封底) 申报。
- 向户塚殡仪馆 ☎ 864-7001  
 ☎ 881-0894



## 本市不收集的垃圾

### 难以处理的物品

- 灭火器 请咨询购买商店、销售店或以下中心。  
 【咨询单位】 (株) 灭火器回收再利用推进中心 ☎ 03-5829-6773 (受理时间 上午9点~正午12点、下午1点~5点) (周六、周日、节假日、年末年初除外)  
 HP <http://www.ferpc.jp/>
- 摩托车 请委托最近的指定受理窗口、或废弃二轮车经营店进行处理。  
 【咨询单位】 二轮车回收再利用呼叫中心 050-3000-0727 (受理时间 上午9点~下午5点) (周六、周日、节假日、年末年初除外)
- 蓄电池 请咨询购买商店。不知道购买商店时，请咨询附近的销售店、回收再利用合作店。
- 液化气罐、轮胎、钢琴、煤油、汽油、涂料、药品、农药、小型充电式电池等 请委托购买商店或销售店、生产厂商等进行处理。  
 其他不清楚咨询单位的物品，请咨询销售店或收集事务所 (见封底)。

### 承包工程等产生的垃圾

榻榻米、砖块、围网等因委托施工单位而产生的垃圾，请委托工程承包商进行处理。

### 临时性的大量垃圾

如果您剪掉了院子的树枝，需要一次处理大量的垃圾时，这种情况横滨市不予收集。如果是可燃垃圾的话，请自己将垃圾带到横滨市的处理设施，或请横滨市认可的单位进行处理。(均为收费项目。) 如果是资源物，请向收集事务所 (见封底) 咨询。如果是大型垃圾，请咨询受理中心 (P13)。

### 事业运营随之产生的垃圾

请自行处理，可自行运往处理设施，或委托有许可证的单位进行处理。

※关于有一般废弃物收集搬运业许可证的单位，请查看资源循环局主页。  
 ※自行运往市内处理机构时，请向收集事务所 (见封底) 申报。

にほんご わ ばあい わ ひと でんわ  
 日本語が分からない場合は、分かる人に電話してもらってください。  
 请委托会说日语的人电话联系。

粗大ごみ受付センター 粗大垃圾受理中心	区 区	収集事務所 (月~土 / 8:00~16:45) 収集事務所 (星期一~星期六 / 8:30~16:45)	
		TEL	FAX
一般加入電話などから 从一般电话等 ☎ 0570-200-530 携帯電話・IP電話から 从网络电话 / 手机 📱 045-330-3953	つるみ 鶴見	502-5383	502-5482
	かながわ 神奈川	441-0871	441-5938
	にし 西	241-9773	251-1791
	なか 中	621-6952	625-2932
	みなみ 南	741-3077	741-6492
	こうなん 港南	832-0135	832-5204
	ほどがや 保土之谷	742-3715	742-4931
	あさひ 旭	953-4811	953-6669
	いそご 磯子	761-5331	754-6109
	かなざわ 金沢	781-3375	788-0269
	こうほく 港北	541-1220	541-1224
	みどり 緑	983-7611	982-7973
	あおば 青叶	975-0025	975-0028
	つづき 都筑	941-7914	941-8409
	とつか 戸塚	824-2580	824-2820
さかえ 栄	891-9200	893-7641	
いずみ 泉	803-5191	803-7951	
せや 瀬谷	364-0561	391-4784	

問い合わせ先  
 横浜市資源循環局業務課 電話：671 - 3819  
 横浜市资源循环局业务课 电话：671 - 3819

にほんご わ ひと へい こと しょうだん  
 日本語が分からない人はここに相談してください。  
 不会说日语的人士，请拨打此电话。

こうえきざいだんほうじんよこはましこくさいこうりゅうきょうかい よこはましたぶんかきょうせいそうごうしょうだん  
 公益財団法人横浜市国際交流協会 (YOKE) 横浜市多文化共生総合相談センター TEL: 045-222-1209

げつようび きんようび だい どうようび にちようび しゅくじつ だい どうようび やす  
 月曜日~金曜日 10:00~11:30 12:30~17:00 / 第2・4土曜日10:00~13:00 (日曜日・祝日・第1・3・5土曜日はお休みです)  
 周一~周五 10:00~11:30 12:30~17:00 / 第2、第4个周六 10:00~13:00 (周日、节假日、第1、第3、第5个周六休息)