

## 신종 코로나 바이러스 백신 접종에 대해

2021년 4월 이후 고령자(2021년도 중에 65세 이상이 되는 분)부터 순차적으로 백신 접종을 시작할 예정입니다. 대상자에게는 2021년 3월 하순 이후 연령 순으로 접종권을 발송합니다.

백신 접종에 관한 최신 정보는 요코하마시 웹페이지 또는 후생노동성 웹페이지를 확인해 주십시오.



横浜市 新型コロナワクチン

검색

### 원활한 예약 · 접종을 위해 고령자를 대상으로 단계적으로 접종권을 발송합니다

※3월 하순부터 80세 이상인 분에게 발송을 시작합니다.

※4월 중순까지 65세 이상인 모든 분에게 순차적으로 발송합니다.

※고령자 이외의 분은 접종 시기가 확정되는 대로 순차적으로 알려 드릴 예정입니다. (2021년 2월 10일 현재)

**【접종 비용】** 무료

**【접종 장소】** 18개 구의 공회당 · 스포츠 센터 등에 단체 접종 장소를 설치 예정이며, 병원 · 진료소 등에서도 접종을 실시하기 위해 조정 중입니다(접종 장소에 대한 자세한 내용은 요코하마시 웹페이지 등에서 알려 드립니다).

※고령자 시설 등에 입소 · 입주해 있는 분은 주로 시설에서의 접종을 예정하고 있습니다.

※단체 접종 장소에 방문할 때는 대중 교통의 이용을 부탁드립니다.

#### 【접종까지의 흐름】

1 접종권을 받는다

2 접종 일시 · 장소를 예약한다

접종에는 예약이 필요합니다. 스마트폰 · PC 또는 전화로 예약할 수 있습니다. 예약 사이트의 URL이나 예약 센터의 전화 번호는 접종권에 동봉된 안내에 기재되어 있습니다.

3 백신 접종을 받는다(4월 이후)

같은 종류의 백신을 일정 기간을 두고 2회 맞아야 합니다.

백신 접종을 받으려면 본인의 동의가 필요합니다. 기왕증이나 질병 등의 이유로 접종에 불안이 있는 분은 주치의 등과 상담한 후 백신 접종을 받을지 검토해 주십시오.

#### 백신 접종에 관한 문의 (2021년 3월 1일부터)

전화 : 0120-045070 (9시~19시 토 · 일요일, 공휴일 포함)

FAX: 050-3588-7191 ※귀가 불편한 분의 문의용 FAX 번호입니다.

요코하마시 신종 코로나  
문의 창구

24시간 접수

요코하마시 신종 코로나 바이러스 감염증 콜 센터(귀국자 · 접촉자 상담 센터)  
전화: 045-550-5530 팩스: 045-846-0500

‘홍보 요코하마’에 게재하고 있는 이벤트는 신종 코로나 바이러스 감염증 대책을 강구한 상태에서 개최하고 있습니다. 참가할 때는 주최자의 지시에 따라 감염증 대책에 협조해 주시기 바랍니다.

## 여러분과 새로운 한 걸음을 내딛기 위해

다이아몬드 프린세스호의 입항으로부터 약 1년, 신종 코로나 바이러스 감염 확대라는 미증유의 어려움을 요코하마시는 여러분과 힘을 합쳐 극복해 왔습니다. 지금도 최전선에 있는 의료 기관 여러분을 비롯해 구급이나 보건소 등 관계 기관이 연계해 가진 힘을 최대한 발휘하여 대응에 임하고 있습니다. 그리고 외출 자제와 시간 단축 영업 등 시민, 사업자 여러분의 지금까지의 노력이 신규 감염자 수의 감소로 확실하게 이어지고 있습니다. 진심으로 감사드립니다.

코로나와의 싸움에서 이기는 결정적인 요소가 될 수 있는 것이 백신입니다. 백신 접종의 원활한 실시를 위해 특별 팀을 편성하여 우선 65세 이상인 분들을 대상으로 순차적으로 접종권의 우편 발송을 시작할 수 있도록 준비를 진행하고 있습니다. 또한 3월부터 백신 접종 전용 콜 센터를 개설합니다. 시민 여러분들의 생명을 지키기 위해 전례 없는 규모의 백신 접종에 요코하마시가 총력을 기울여 착실하게 대처해 나가겠습니다.

1월 말에 총액 2조 73억 엔의 2021년도 예산안을 발표했습니다. 전례 없는 어려운 재정 상황 속에서 어떻게든 시민 여러분의 생명과 생활을 지키고 경제를 힘차게 활성화시켜서 요코하마의 미래 성장으로 연결해 나가겠다는 그런 마음을 담아 이번 예산을 편성했습니다.



요코하마 시장  
하야시 후미코

코로나를 종식시키기 위해서는 앞으로도 여러분 한 사람 한 사람의 감염증 대책이 반드시 필요합니다. 봄을 맞이해 환영회 · 환송회 및 졸업 여행 등의 기회가 많아집니다만, 자신 그리고 소중한 분을 지키기 위해서도 긴급 사태 선언이 해제될 때까지는 자제해 주십시오.

요코하마에서 생활하는 모든 분들이 미래에 밝은 희망을 느낄 수 있고, 요코하마 경제를 힘차게 활성화시켜 나가겠다는 강한 결의를 바탕으로 계속해서 전력을 다해 나겠습니다. 새로운 한 걸음을 내딛기 위해 함께 노력해 나갑시다.

# 2021년도 예산안을 정리했습니다

신종 코로나 바이러스 감염증 확대가 시민 생활과 경제 활동에 큰 영향을 주고 있는 현 상황을 감안하여 ‘시민의 생명과 의료 시스템을 지키고, 시민에게 다가가 시내 경제를 활성화시켜서 더 나은 도약으로 연결하는 것’에 중점을 두고 예산안을 정리했습니다.

## 회계별 예산

회계명	2021년도 예산	2020년도 예산	전년도 대비 신장률
일반 회계	2조 73억 엔	1조 7,400억 엔	15.4%
특별 회계	1조 3,013억 엔	1조 2,697억 엔	2.5%
공영 기업 회계	5,934억 엔	5,963억 엔	▲0.5%
총계	3조 9,020억 엔	3조 6,060억 엔	8.2%

※2021년도 예산 규모에 현저한 영향을 미치는 전액 특정 재원의 3가지 사업(신종 코로나 바이러스 백신 접종 사업, (일반재단법인)요코하마시 도로 건설 사업단 관련 지출, 중소기업 제도 용자 사업)을 제외한 경우의 일반 회계 예산액은 1조 7,737억 엔, 실질적인 신장률은 1.9%입니다. 총계는 3조 6,684억 엔, 신장률은 1.7%입니다.

## 2021년도의 주요 시책

### ◆ 생활 · 경제 대책의 추진

자세한 내용은 3페이지 참조

### ◆ ‘중기 4개년 계획 2018~2021’의 6개 전략 프레임에 의한 주요 대처

#### 강력한 경제 성장과 문화 예술 창조 도시의 실현

- 전략적인 기업 유치와 이노베이션 창출
- 요코하마다운 특색 있는 예술 페스티벌 개최
- 꽃과 녹음이 넘치는 환경 선진 도시
- 그린 성장으로 이어지는 2050년의 탈탄소 사회 실현을 위한 대처 추진

#### 초고령 사회에 대한 도전

- 특별 양호 노인 홈 정비
- 개호 인재 확보를 위한 대처 추진
- 사람과 기업이 모여 약동하는 도시 만들기
- 통학로 등의 안전 확보, 건물목 안전 대책 추진
- IR(통합형 리조트) 추진

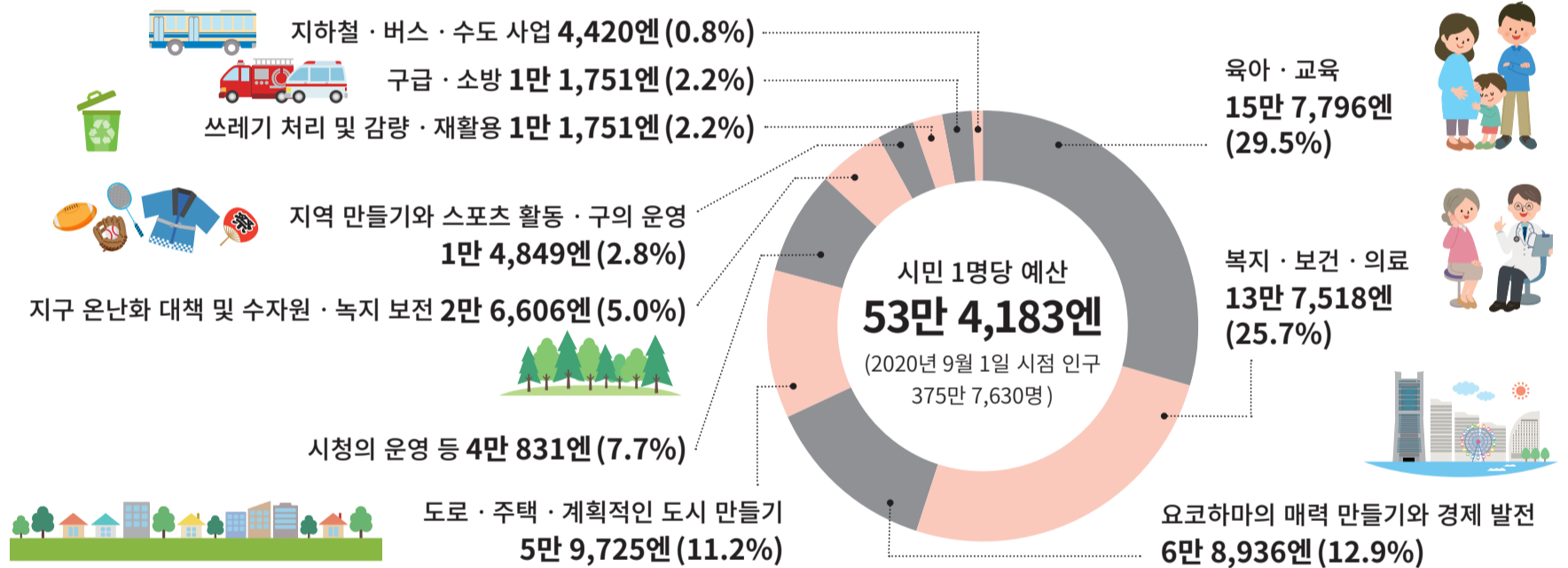
#### 미래를 창조하는 다양한 인재 양성

- 소아 의료비 지원
- 보육 · 유아 교육 충실
- 중학교 급식(딜리버리형) 실시
- 미래를 창조하는 강인한 도시 만들기
- 국지적인 호우 등에 대한 대책 추진
- 전봇대 없는 도로 조성 추진

### ◆ 디지털화 추진

- 호적과 관련 증명서의 온라인 신청 도입
- 보육소 입소 사무 등에서의 첨단 기술 도입

## 시민 1명당 예산의 사용처 (일반 회계)



## 시청이 하나가 되어 재원을 마련 (재원 확보 활동)

감염증의 영향으로 세입의 중심을 차지하는 시세는 2020년도부터 세수 감소로 돌아섰으며, 2021년도는 과거 최대인 488억 엔의 세수 감소가 예상됩니다. 따라서 시민 생활이나 시내 경제에 지장이 생기지 않도록 2021년도 예산 편성에서는 예년 이상으로 ‘철저한 사무 사업의 재검토’ 및 ‘추가적인 적자 지방채(코로나 대책)의 활용’, ‘임시적인 기금 헐기’ 등을 통해 재원을 확보했습니다.

### 시민 생활이나 시내 경제에 미치는 영향에 배려하면서 철저한 사무 사업의 재검토를 실시했습니다

코로나 재난으로 인한 사회 환경의 큰 변화를 감안하여 직원 한 사람 한 사람이 요코하마 시청 전체 사무 사업의 재검토 방침을 이해하고 더욱더 효율적 · 효과적인 행정 운영의 실현을 위해 2020년도 도중부터 더욱 강화된 철저한 재검토를 실시했습니다. 중기 4개년 계획 사업도 포함시킨 스케줄의 재검토 및 코로나 재난에 맞는 사업 방식의 채택 등 철저한 세출 억제와 함께 다양한 기법에 의한 세입 확보에 노력하여 작년도의 금액 · 건수를 크게 웃도는 재검토를 실시했습니다.

	사업 재검토 효과액 · 건수	
	2021년도	2020년도
효과액	159억 엔	111억 엔
건수	1,280건	1,045건

### 코로나 대책에 따라 추가적으로 시채를 활용합니다

요코하마시에서는 미래 세대에게 과도한 부담을 떠넘기지 않도록 중기 4개년 계획에서 시채에 관한 재정 목표\*1를 설정하여 적절하게 관리해 왔습니다. 그러나 감염증의 영향으로 인한 시세 등의 대폭적인 감소에 대응하기 위해 재정 목표를 변경\*2하고, 국가의 재정 조치로서 인정받고 있는 적자 지방채에 대해 중전의 계획치를 넘어서 활용하기로 했습니다. (2020년도 195억 엔, 2021년도 500억 엔)

	시채 활용액과 내역 (억 엔)		
	2020년도 당초 예산	2020년도 추경 후	2021년도 당초 예산
시채 활용액	1,267	1,545	1,718
재정 목표에서 설정한 시채	1,267	1,350	1,218
추가적인 적자 지방채(코로나 대책)	0	195	500

※1 ‘요코하마 방식의 프라이머리 밸런스(이하 요코하마 방식 PB) 4개년 전체 기간에서의 균형 확보’, ‘2021년도 말의 일반 회계가 대응하는 차입금 잔액을 2017년도 말 잔액 이하’ 등을 재정 목표로 설정  
 ※2 요코하마 방식 PB: 추가적인 적자 지방채(코로나 대책)를 제외하고 4개년 전체 기간에서의 균형 확보 일반 회계가 대응하는 차입금 잔액: 추가적인 적자 지방채(코로나 대책)를 제외하고 2017년도 말 잔액 수준 이하

2021년도 예산안

# 신종 코로나 바이러스 감염증 생활 · 경제 대책

**총액 2,405억 엔**  
(기타 2020년도 2월 추경 238억 엔)

※주요 대책을 아래에 소개합니다. 이 밖의 대책에 대해서는 웹페이지를 확인해 주십시오.



横浜市 くらし・経済

검색

## I 시민과 의료를 지킨다

의료 제공 체제, 구급 의료 체제의 확보 **317억500만 엔**

- 신종 코로나 바이러스 백신 접종 실시
- <백신 접종 체제 확보 (2020년도 2월 추경 16억 300만 엔)>
- 검사비 본인 부담분 지원, 간이 검체 채취소의 설치 · 운영
- 역학 조사팀 ‘Y-AEIT’, 감염증 · 의료 조정 본부 ‘Y-CERT’의 운영
- 입원 환자 수용 의료 기관에 대한 지원금 지급
- 환자 수용 체제 확보에 필요한 시설 정비비 조성
- 인지증 (치매) 고령자 등 입원 수용 지원금 지급
- 보호자 등이 감염되어 양육자가 부재 중인 아동의 일시 보호

복지 시설 등의 감염 방지, 지속적 운영을 위한 지원 **36억1,500만 엔**

- 복지 시설의 감염증 대책 및 양성자 발생 시의 대응에 드는 경비 지원

## II 요코하마 경제와 시민 생활을 지킨다

시민 생활에 대한 지원 **27억100만 엔**

- 주거 확보 급부금 지급, 주택 세이프티 넷 사업 (임대료 감액 보조 상한액 인상을 유지)
- 임신부의 분만 전 PCR 검사비 보조, 온라인 모자 보건 지도 및 육아 등 지원 서비스 제공
- 한부모 세대에 대한 푸드뱅크를 활용한 식품 제공

고용 기회 창출 · 취직 지원 **7억8,000만 엔**

- 실직한 분 등을 대상으로 한 긴급 고용 창출, 장기적 고용을 위한 WEB 합동 취업 면접회 개최

중소기업 · 소규모 사업자 등에 대한 지원 **1,972억5,600만 엔**

- 코로나 재난 상황에서 사업 유지나 새로운 사업 전개를 위한 설비 투자 · 판로 개척 경비를 보조
- 자금 융통 지원으로서 리먼 쇼크 시 (2008년도)의 실적을 웃도는 2,300억 엔의 융자 범위를 확보

상점가 지원 **1억4,900만 엔**

- 상점가가 소비 진작 대책으로서 실시하는 프리미엄 상품권 발행을 지원
- 상점가 회원이 주도하는 프로젝트를 시작하여 위드 코로나 사회에서의 상점가 활성화 대책을 검토

문화 예술 지원 **1억900만 엔**

- 시내 문화 시설에서 실시하는 문화 예술 사업에 대해 감염증 대책 경비 및 행사장비 등에 대해 지원금을 급부

관광 · MICE 지원 **2억5,000만 엔**

- 행사장과 온라인을 병용한 하이브리드 형식 등의 새로운 개최 형태에 대응한 MICE 개최를 지원
- 시내 관광 사업자를 지원하기 위한 현지 밀착형 여행 상품의 판매 및 시내 숙박 촉진 프로모션 실시

## III 새로운 일상에 대처한다

GIGA 스쿨 구상의 추진 **26억8,500만 엔**

- ‘1인 1대의 단말기’를 원활히 추진하기 위한 ICT 지원 담당자 파견, 클라우드 서비스 활용을 위한 교원 대상 연수 실시, 네트워크 환경 등의 보수 · 운용

행정 서비스 디지털화 추진 **3억4,900만 엔**

- 전자 결제 등에 대응한 차기 전자 신청 · 신고 시스템 도입
- 국민 건강 보험료 납부의 무현금 결제 도입을 위한 시스템 정비

## 음주를 동반하는 연회 · 장시간 식사 시의 리스크에 대해

봄이 되면 환송회 · 환영회 및 친목회, 꽃구경 등의 계절을 맞이합니다만, 음주를 동반하는 연회나 많은 인원이 함께하는 식사, 장시간에 걸쳐 식사하는 자리에서는 감염 위험이 커지므로 오른쪽 항목에 주의해 주십시오.



- 장시간에 걸친 식사, 접대를 동반하는 식사, 심야의 2차, 3차에 걸친 음주는 단시간의 식사에 비해 감염 위험이 높아진다
- 많은 인원, 예를 들어 5명 이상의 식사에서는 목소리가 커져 비말이 튀기 쉬워지므로 감염 위험이 높아진다
- 문지방 등으로 구분되어 있는 좁은 공간에서 장시간 많은 인원이 체류하면 감염 위험이 높아진다
- 술잔 돌리거나 젓가락 등을 함께 사용하면 감염 위험이 높아진다
- 마스크 없이 가까운 거리에서 대화를 나누면 비말 감염이나 마이크로 비말 감염으로 인한 감염 위험이 높아진다
- 자동차나 대중 교통을 사용하여 이동할 때는 차안에서도 마스크를 착용하고 대화는 자제할 것